



Sozialatlas und Gesundheitsberichterstattung Teil 10.1:

Zahngesundheit Braunschweiger Kinder

Altersgruppen:

3 - 6	Jahre	(Kindertagsstätte)
6 - 10	Jahre	(Grundschule)
11 - 12	Jahre	(Orientierungsstufe, IGS ¹)
13 - 15	Jahre	(Hauptschule)
6 - 18	Jahre	(Förderschule)

Indikatoren:

- **Naturgesunde Zähne**
- **Zahngesundheitsindex DMF-T²**
- **Sanierungsgrad**
- **Fluoridierungsgrad**



Inhalt:	Seite
Zahngesundheit im Überblick	1 - 9
Zahngesundheit in den Planungsbereichen 1 - 30	10 - 71

¹ IGS: Integrierte Gesamtschule

² -T bedeutet: D= Decayed (zerstört= Karies); M= Missing(fehlt = gezogen) und F= Filled (gefüllt) Teeth (Zahn). Gezählt wird jeder entsprechende Zahn pro Kind. Der Mittelwert zu einem Stadtteil sagt aus, wie viele kariöse, fehlende oder gefüllte Zähne durchschnittlich jedes Kind vorhanden sind. In dem verwendeten DMF-T Index sind die Werte für Milchzähne und bleibende Zähne gleichermaßen beachtet.

Zahngesundheitsteam im Gesundheitsamt:

Zahnärztinnen:

Manuela Kintzi-Hesse
Katharina Lang, Dr.
Florence Henny Sudradjat

Zahnprophylaxehelferinnen:

Heike Armbrust
Helga Berger
Anneliese Dolassek
Karolina Dydymki
Viola Köhnecke
Carla Krause
Ute Michalik

Stellenltg.

Claudia Jahnke, Dr.

Gesundheitsplanung

Statistik; Redaktion:

Rainer Schubert MPH

Regionale Darstellung der Verteilung der Zahngesundheit Braunschweiger Kinder 2003/2004

Zahnprophylaxe im Gesundheitsamt Braunschweig in Kooperation mit der Arbeitsgemeinschaft der Braunschweiger Krankenkassen hat Tradition. Seit mehr als einem Jahrzehnt hat das Thema Zahngesundheit hohe Priorität.

Seit 1993 fördert die Arbeitsgemeinschaft Braunschweiger Krankenkassen auf der Grundlage des SGB V § 21, der Rahmenvereinbarung zur Förderung der Gruppenprophylaxe in Niedersachsen und dem Braunschweiger Rahmenvertrag die Aktivitäten des Zahngesundheitsteams zur Zahnprophylaxe in nicht unbeträchtlicher Höhe (derzeit 220.000,-€ jährliche). Kontinuierlich konnte der stufenweise Ausbau der Zahnprophylaxe bis heute vorangetrieben werden. Zur Zeit werden alle ~ 20.000 Kinder im Alter von 3- 15 Jahren in 114 Kindertagesstätten, 41 Grund- und 8 Sonderschulen, 13 Orientierungsstufen, 3 Gesamtschulen sowie den 7. und 8. Klassen der 8 Hauptschulen in die flächendeckende Basisprophylaxe einbezogen - eine jährliche Herausforderung der Gesundheitsförderung mit hohen Ansprüchen an Logistik und Kooperation.

Die Maßnahmen der Gruppenprophylaxe zur Verhütung und Erkennung von Zahnerkrankungen umfassen:

- **Untersuchungen** der Mundhöhle mit Erhebung des Zahnstatus inklusive der Rückmeldung an Eltern und in anonymisierter Form auch an die jeweilige Einrichtung;
- **Zahnprophylaxe** durch altersorientierten Unterricht, durch praktische Zahnputzübungen und altersspezifische Einsatz spielpädagogischer Methoden;
- **Zahnschmelzhärtung** durch Fluoridanwendung;
- **Ernährungsberatung.**

Alle zahnmedizinischen Maßnahmen sind miteinander inhaltlich und organisatorisch „verzahnt“ und auf die Zielgruppe der Kinder in den verschiedenen Altersstufen abgestimmt.

Im Einzelnen werden folgende Aufgaben wahrgenommen:

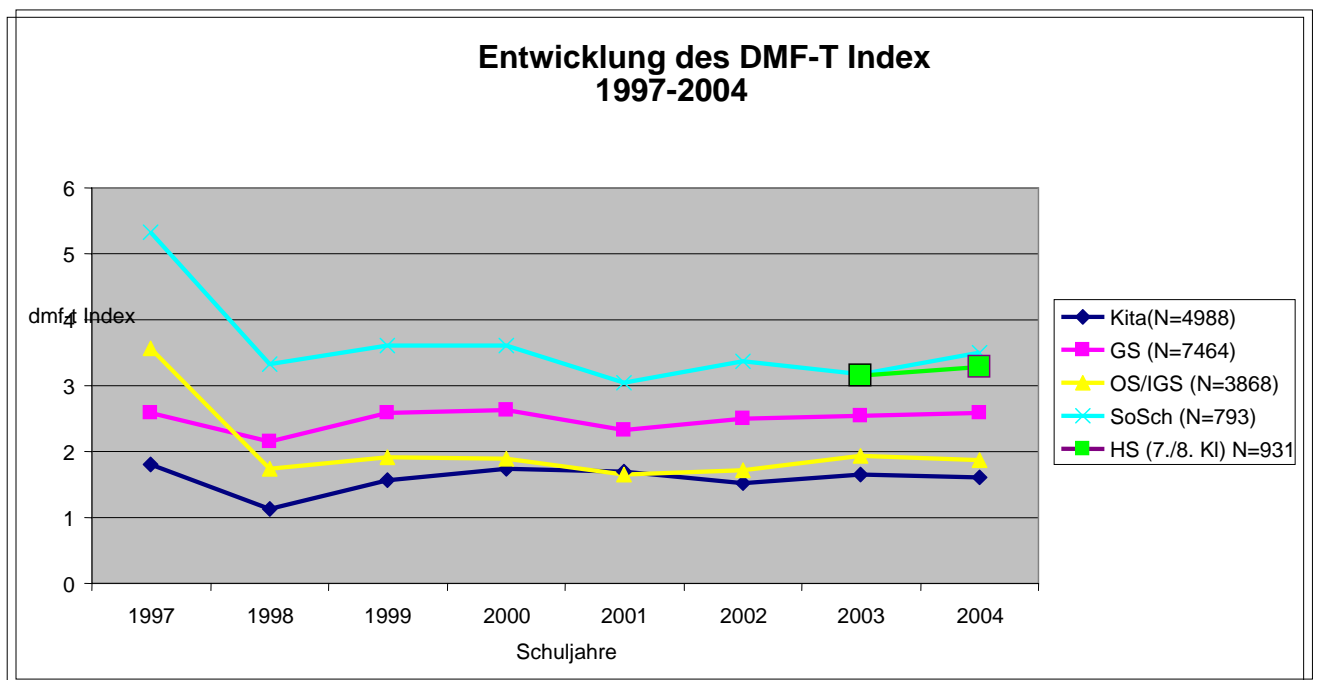
Tabelle 1: Aufgaben der Zahngesundheitsteams in der Kindertagesstätte und Schule

Kindertagesstätte		Schule	
Aufgaben	Anzahl pro Jahr	Aufgaben	Anzahl pro Jahr
Basisprophylaxe: (flächendeckend)		Basisprophylaxe (flächendeckend)	
- Untersuchung	1x	Untersuchung + Kurzprophylaxe	1x
- Dokumentation und Auswertung	1x	- Dokumentation und Auswertung	1x
- Rückmeldung an die Eltern	1x	- Rückmeldung an die Eltern	1x
- Rückmeldung an alle Kitas	1x	- Rückmeldung an alle Schulen	1x
- Mundhygieneunterweisungen mit anschließendem Zähneputzen und Einsatz spielpädagogischer Methoden zur Zahngesundheit	2x	- Mundhygieneunterweisungen mit anschließendem Zähneputzen	1x
- Puppenspiel mit Inhalten zur Mundhygiene	1x	- Fluoridierung der Kinder mit Einverständnis der Eltern	2x
		Intensivprophylaxe	
		Intensive Betreuung der 6-16Jährigen in Förderschulen: wie oben zusätzlich	
		Intensive Betreuung in Einrichtungen mit besonderem Unterstützungsbedarf	
Nach Bedarf und personellen Ressourcen Stadtteilen mit besonderem Unterstützungsbedarf			
Ernährungsberatung und Praxis		Ernährungsberatung und Praxis	
Elternabende in Stadtteilen mit Unterstützungsbedarf		Elternabende in Stadtteilen mit Unterstützungsbedarf	
Fortbildungen für Kita MitarbeiterInnen		Fortbildungen für Lehrerkollegien	
Beteiligung an Gesundheitstagen, -wochen; Stadtteilstunden		Beteiligung an Gesundheitstagen, -wochen, Stadtteilstunden	

Die von der WHO für Europa formulierten grundlegenden Ziele sind lange erreicht. Als Meßlatte dienen jetzt die Ergebnisse der letzten DAJ-Studie³ und jeweils die eigenen Zahlen der letzten Jahre. In Teamgesprächen auf der Basis möglichst kleinräumiger Ergebnisse werden realistische Ziele formuliert. Dabei wurden die nachfolgenden Parameter als wesentlich identifiziert und auf Interventionsmöglichkeiten abgeklopft. Hauptgewicht erhalten Maßnahmen zur Steigerung des Fluoridierungs- und Sanierungsgrades, um die Chancen zur Sicherung bzw. langfristigen Verbesserung des DMF-T¹ nachhaltig zu erhöhen. Denn die Einflüsse insbesondere des kommerziellen Kinder-„Ernährungsangebots“ in den Supermärkten sind immens, werden unterschätzt und üben einen negativen Einfluss aus.

Die anfänglich verständliche Euphorie der Zahnprophylaxe ist einer realistischen Einschätzung des Erreichbaren gewichen (Siehe Graphik 1). Über einen Beobachtungszeitraum von nunmehr fast 10 Jahren ließ sich nicht leugnen, dass die erzielten Ergebnisse in der Zahngesundheit nicht allein von den zu Verfügung stehenden personellen Ressourcen und Kompetenzen abhängen. So ist der DMF-T Index in fast allen Lernorten (Kita und Schulen) zwar deutlich gefallen, aber lange nicht so kontinuierlich wie erhofft. Die Absenkung der Werte in der Grundschule erfolgte durch die Einführung der Fluoridierung in den Jahren zuvor. Nun schwanken alle Werte – wenn auch auf niedrigem Niveau - um einen vermutlich realistisch erreichbaren Mittelwert. Dennoch ist schon viel erreicht, wenn bei gleichem personellen Input diese angenommene Zielachse angesichts der Vielzahl der „süßen Verführer“ nicht dauerhaft überschritten wird.

Graphik 1: **Die Entwicklung des DMF-T Index in der verschiedenen Lernorten im Spiegel der Jahre 1997 bis 2004**



³ DAJ-Studie: Nationale Studie der Deutschen Arbeitsgemeinschaft der Jugendzahnpflege zur Jugendzahngesundheit

Gemessen werden bei den jährlichen Zahngesundheitsuntersuchungen, wie viel Zähne bereits kariös, ausgefallen oder gezogen und oder gefüllt sind. Die Summe der Zähne, auf die diese Eigenschaften zutreffen, ergibt einen aussagekräftigen DMF-T Wert zur Güte der Zahngesundheit. Je näher der Wert bei der Zahl 0 liegt, umso besser ist die Zahngesundheit. Dokumentiert werden darüber hinaus der Anteil der naturgesunden Zähne, des Fluoridierungs- und des Sanierungsgrads.

Der Überblick zu den wesentlichen Indikatoren der Zahngesundheit erlaubt Zielorientierungen.

Tabelle 2: Institutionsbezogene oralepidemiologische Indikatoren und Ziele:

Parameter	Lernbereich und Handlungsort	Ergebnisse 03/04	Kurzfristige Ziele 03/04	Zielergebnis 2005
dmf-t- Werte²	Kita	1,61	verbessern	1,5
	Grundschule	2,20	verbessern	2,0
DMF-T Werte³	Grundschule	0,39	Sichern	
	Förderschule	2,68	verbessern	2,4
	OS /IGS	1,11	Sichern	
	HS (7./ 8. Kl)	3,13	Verbessern	< 3
	Kita	65,2%	Erhöhen	~ 70,0%
Naturgesunde Zähne	Grundschule	39,4%	Erhöhen	> 40%
	Förderschule	26,2%	Erhöhen	~30%
	OS/IGS	42,7%	Erhöhen	45%
	HS (7./ 8. Kl)	27,6	Erhöhen	> 30%
	Fluoridierungsgrad *	Grundschule	73,9%	sichern
Förderschule		75,0%	sichern	
OS/IGS		60,6%	Erhöhen	63%
HS (7./ 8. Kl)		51,8%	Erhöhen	55%
Sanierungsgrad (als Index für Milch- und bleibende Zähne)		Kita	26,3%	Erhöhen
	Grundschule	46,7%	Erhöhen	~ 50,0%
	Förderschule	45,3%	Erhöhen	~ 50,0%
	OS	58,4%	Erhöhen	~ 60,0%
	HS (7./ 8. Kl)	53,2%	Erhöhen	~ 55%

Um diese Orientierungen zu erreichen, setzen die Teams Handlungsschwerpunkte in den Einrichtungen der Stadtteile mit besonderem Unterstützungsbedarf. (siehe Detailauswertungen zu den 30 Planungsbereichen ab S.11)

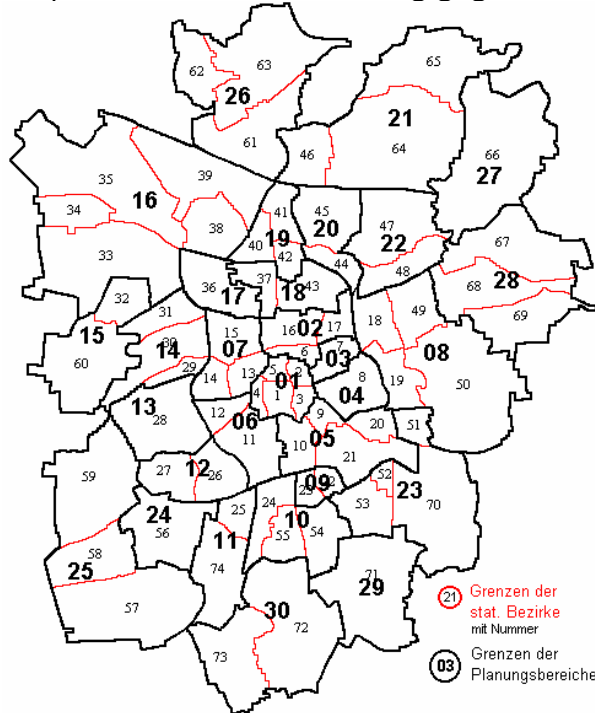
Auf der Grundlage der oralepidemiologischen einrichtungsbezogenen Durchschnittswerte werden später kleinräumig – also auf der unmittelbaren Kindertagestätten- bzw. Schul- und Klassenebene vor dem Hintergrund der Sozialkriterien Prioritäten gesetzt.

Während die flächendeckende Basisprophylaxe einen erheblichen Teil der gesamten Arbeit einnimmt, wenden sich die Intensivprophylaxe und die Ernährungsberatung gezielt an Einrichtungen in Stadtteilen mit besonderem Unterstützungsbedarf.

Ermittlung von regionalem Unterstützungsbedarf

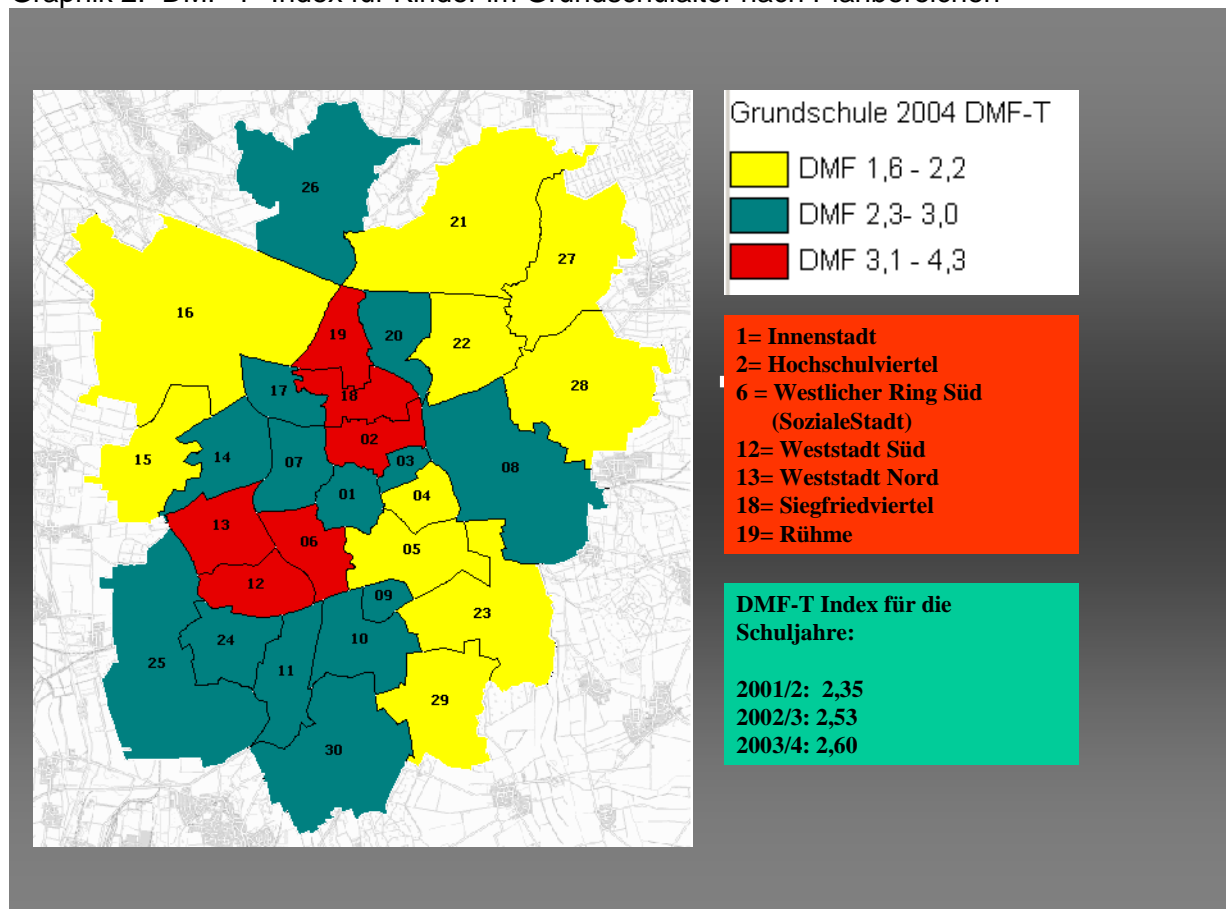
Ein Erkenntnisgewinn auf Stadtteilebene kann aber nur über kommunal festgelegte raumbezogene Ordnungsgrößen erreicht werden. In Braunschweig stellen die von der Sozialplanung aus 74 statistischen Bezirken abgeleiteten 30 Planbereiche diese für das gesamte Sozial- und Gesundheitsdezernat verbindlichen Raumordnungsgrößen dar (s. u. Graphik 1). In diesen 30 Planbereichen sind sowohl gewachsene Quartiersstrukturen wie soziale Kriterien berücksichtigt. Voraussetzung für die entsprechende Datenverarbeitung ist eine personen- und baublock- (sprich adressen-) bezogene Erfassung der Daten, die es ermöglicht jedes Kind einem entsprechenden Planbereich zuzuordnen. Für die Darstellung der Ergebnisse ist ein raumbezogenes Computerprogramm, das eine Verknüpfung der Zahndaten mit den aufbereiteten Stadtkarten erlaubt, unumgänglich. In der Gesundheitsplanung wird das Programm von SICAD Spatial Desktop 6.0 verwendet.

Graphik 1: Stadt Braunschweig gegliedert in 30 Planungsbereiche



Kleinräumige Darstellung ausgewählter oralepidemiologischer Indikatoren am Beispiel der Daten der Grundschulen:

Graphik 2: DMF-T- Index für Kinder im Grundschulalter nach Planbereichen



Die einzelnen DMF-T-Werte wurden für die Darstellung in einer Stadtkarte (s. Graphik 2) in drei Gruppen aufgeteilt. Die Verteilungsunterschiede springen geradezu ins Auge: In den rot unterlegten Stadtteilen finden sich die Kinder mit überdurchschnittlich hohen und damit ungünstigen DMF-T

Werten. Ein Vergleich mit den Daten des Sozialatlas zu den Transferleistungen weist die gleichen Stadtgebiete mit Unterstützungsbedarf aus.

Um das Ausmaß der Veränderung der Zahngesundheit zum vorigen Jahr ermessen zu können, wurde ein Veränderungsquotient für diesen Indikator gebildet.

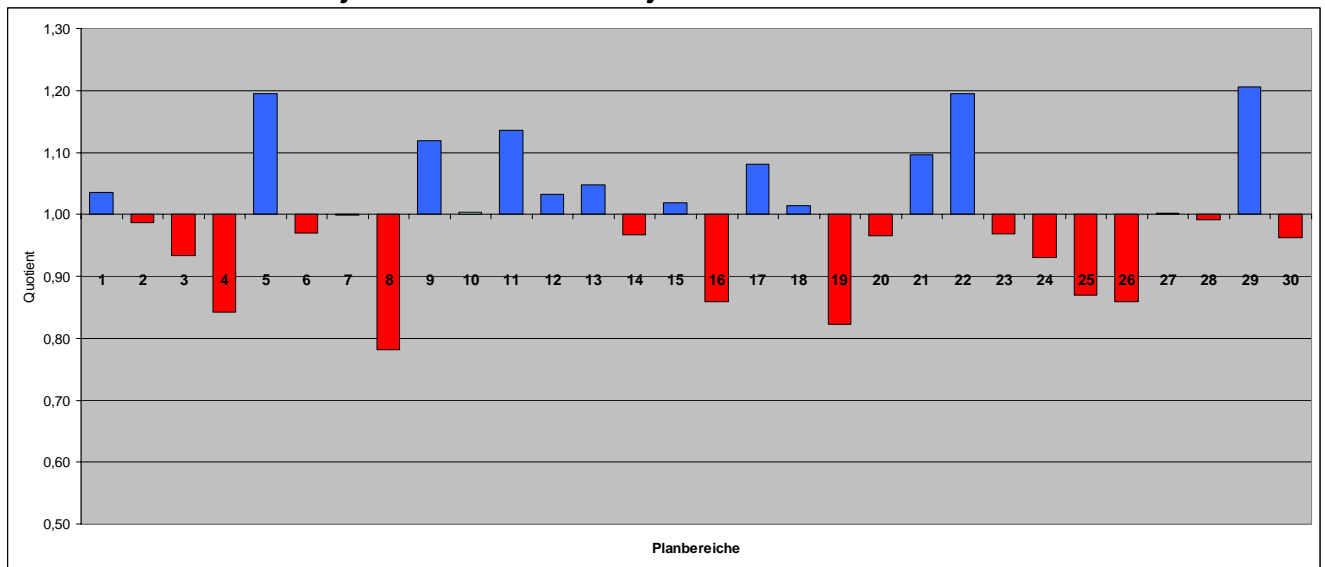
Er zeigt an, wie sich im Zweijahresvergleich die Ergebnisse entwickelt haben. Waren sie weitgehend gleich, liegt der Quotient nahe bei dem Wert 1. Lag der diesjährige Wert deutlich höher und damit schlechter als im Jahr zuvor, weicht das Ergebnis negativ von dem Wert 1 ab (rot). War er niedriger und damit besser, ist der Wert größer als 1 (blau).

Beispiel: $\frac{\text{DMF-T } 2,3 \text{ (Schuljahr 2002/3)}}{\text{DMF-T } 2,8 \text{ (Schuljahr 2003/4)}} = 0,82$

Die Abweichung von dem Wert 1, also 0,82 wird in der Graphik ausgedrückt. Da die X-Achse durch den Y-Wert 1 gelegt wurde, wird der Quotient als negative Abweichung von 1 dargestellt (-0,18). Diese Form der Darstellung veranschaulicht, wie sich qualitativ die Zahngesundheit im Zwei-Jahres-Vergleich in den Planungsbereichen der Stadt Braunschweig entwickelt hat und fordert geradezu auf, nach den Ursachen zu „forschen“.

Hervorzuheben ist, das in den Wohngebieten der Weststadt (PB 12; 13) und Siegfriedviertel (PB 18) eine Verbesserung zum letzten Jahr und im westlichen Ringgebiet (PB 6 und 7) eine nur leichte Verschlechterung zu beobachten werden konnte. Bedenklich ist die Entwicklung für Kinder im Wohngebiet Vorwerksiedlung, Rühme (PB 19). Die meisten anderen negativen Schwankungen betreffen Kinder in Wohngebieten, deren Zahngesundheit immer noch deutlich über dem Durchschnitt liegt.

Graphik 3: **Veränderungsquotient des DMF-T Index vom Schuljahr 2002/3 zum Schuljahr 2003/4**



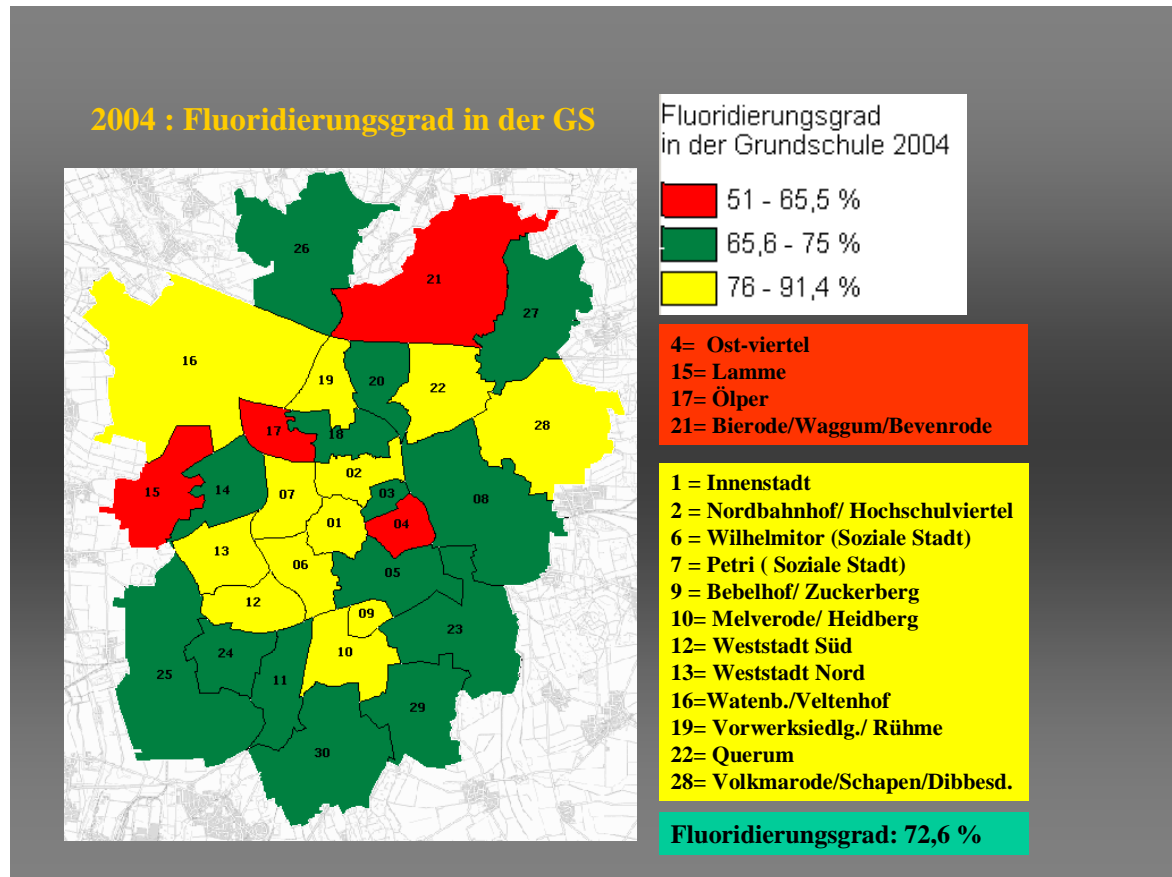
Um Verzerrungen der Ergebnisse durch unterschiedliche Untersuchungsmethoden der Zahnärztinnen weitgehend ausschließen zu können, ist eine regelmäßige Kalibrierung⁴ unumgänglich. Sozialdemographische Veränderungen im Stadtteil durch zu- bzw. Abwanderungen lassen sich mit den Daten der Sozialplanung herausfinden. Sie können eine Ursache sein, lassen sich vom Prophylaxeteam jedoch nicht steuern. Auf veränderte Ernährungsgewohnheiten kann reagiert werden. Zusammenarbeit mit den LehrerInnen, ErzieherInnen und Eltern und niedergelassenen ZahnärztInnen ist gestaltbar und die Nachhaltigkeit der Prophylaxeangebote auch. Dabei ist ein wesentlicher Baustein das halbjährliche Fluoridierungsangebot.

Je besser es in Anspruch genommen wird, umso höher ist die Wahrscheinlichkeit, dass ein bestimmtes Zahngesundheitsniveau gehalten bzw. beim Zahnwechsel auch verbessert werden kann.

⁴ Kalibrierung: Abgleich der Untersuchungsmethoden, deren Anwendung und Interpretation der Ergebnisse

Die gruppierte räumliche Verteilung anhand der Stadtkarte mit den 30 Planungsbereichen (PB) zeigt übersichtlich das Verteilungsmuster.

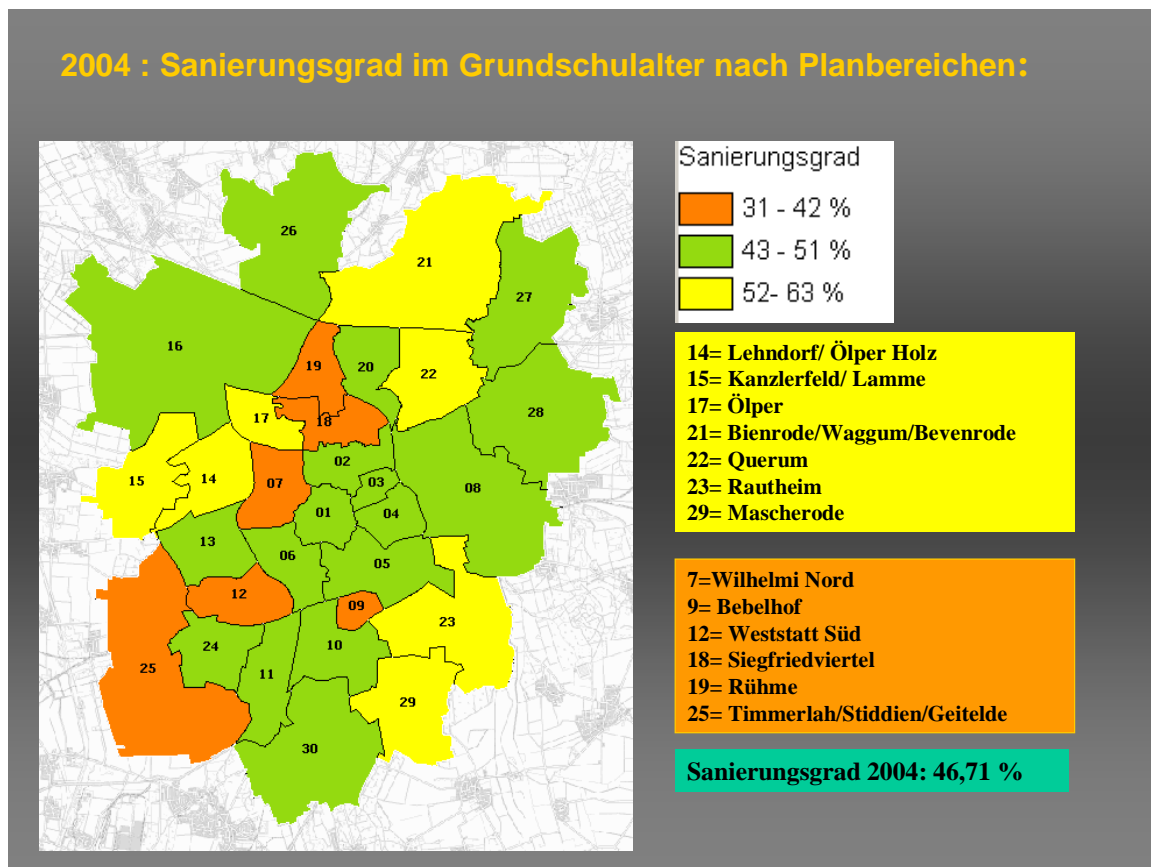
Graphik 4: **Inanspruchnahme der Fluoridierungsangebots 2003/4 von Grundschulkindern in den Planbereichen**



Insbesondere in den Stadtteilen mit hohem Unstützungsbedarf (PB 6,12,13,19 [rot] siehe Graphik 2) konnte ein hoher Fluoridierungsgrad erreicht werden. Die äußerst niedrigen Fluoridierungsraten in den PB 4, 15, 17 und 21 müssen aufmerksam machen. Zwei Vermutungen bieten sich an: Entweder haben die Eltern in diesen Stadtteilen bei niedergelassenen Zahnärzten im Rahmen der Individualprophylaxe die Fluoridierung durchführen lassen⁴, oder aber der Fluoridierungsgrad liegt tatsächlich so niedrig. Eindeutig (weil nur die Kinder zur Befragung zur Verfügung stehen) ist das Ergebnis nicht zu analysieren. Unter Public-Health-Gesichtspunkten entspricht die erste Interpretation nicht den Zielen der Gruppenprophylaxe und ist unverhältnismäßig, unnötig teuer, aber kommunal kaum beeinflussbar.

Neben dem Fluoridierungsgrad ist ein hoher Sanierungsgrad ein guter Indikator für Zahngesundheit. Diese zweite „Stellschraube“ der Arbeit des Prophylaxeteams ist der Sanierungsgrad. Die Eltern erhalten eine gezielte und motivierende Information zu den Ergebnissen der Untersuchung, verbunden mit der Bitte, die Befunde zur weiteren Abklärung und ggf. Behandlung einem niedergelassenen Zahnarzt vorzustellen.

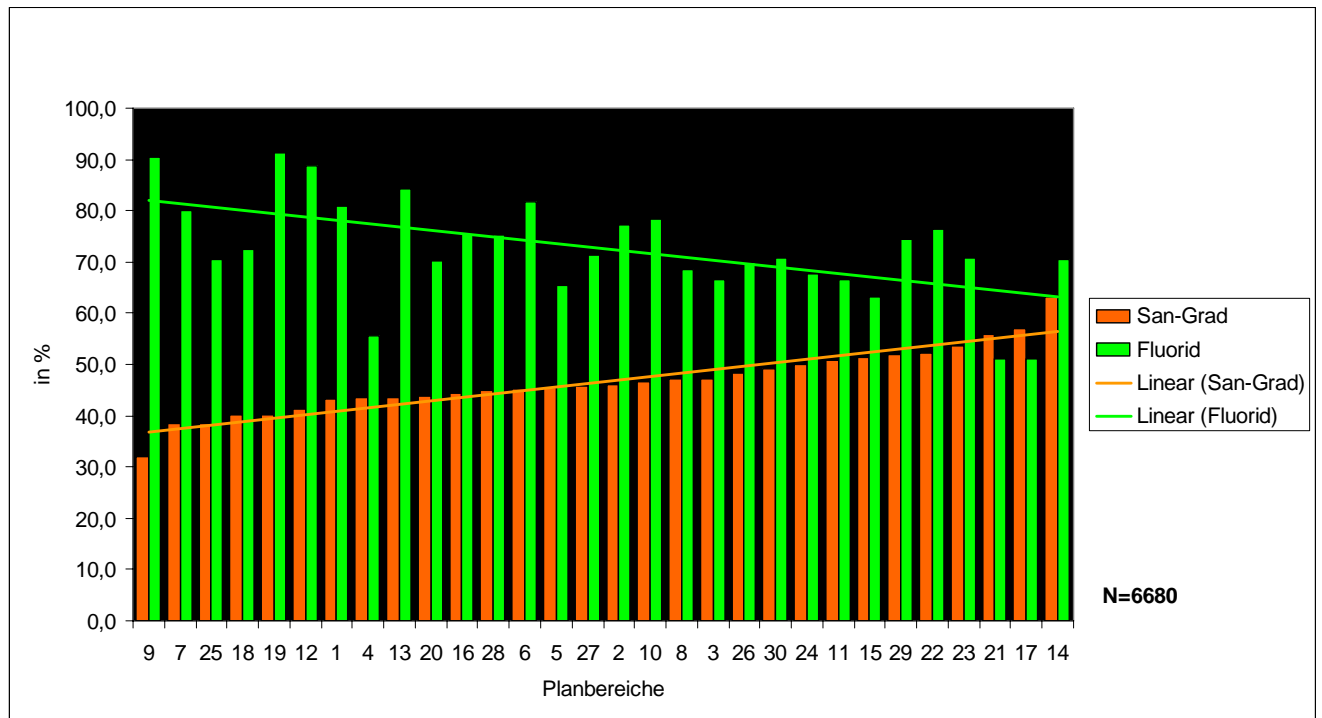
Graphik 5: **Sanierungsgrad für Milch- und bleibende Zähne 2004 im Grundschulalter nach Planungsbereichen**



Der Sanierungsgrad scheint auf den ersten Blick keinem sozialen oder stadtteilorientierten Muster zu folgen. Dabei darf nicht außer Acht gelassen werden, dass zur Berechnung des Sanierungsgrades⁵ alle Kinder mit naturgesunden Zähnen unberücksichtigt bleiben. Dadurch weist ein geringer Sanierungsgrad auf Kinder mit Unterstützungsbedarf, die praktisch in allen Stadtteilen leben können. Mit durchschnittlich 46,7% liegt der Sanierungsgrad in Braunschweig im Vergleich zu anderen Kommunen nicht schlecht, weist jedoch eine erhebliche Streuung von 31% bis 63% innerhalb der Stadtteile auf. Verbesserungspotential hat er allemal. Deswegen wurde als Ziel für das nächste Schuljahr eine Verbesserung um mind. 3% benannt. Dass in den Planungsbereichen 12 und 6 ein überdurchschnittlicher Sanierungsgrad erreicht werden konnte, unterstreicht die Bedeutung adressatengerechter Information und Zusammenarbeit.

Werden die Ergebnisse des Fluoridierungsgrades und des Sanierungsgrades in einem Balkendiagramm nebeneinander gestellt und in ein Ranking gebracht, zeigen die Trendlinien auf eine Besonderheit. Möglicherweise werden diese Kinder in der sanierenden Zahnarztpraxis fluoridiert. In den Stadtteilen mit einem hohen Sanierungsgrad konnte zumindest durch den öffentlichen Gesundheitsdienst in der Regel nur ein geringer Fluoridierungsgrad erreicht werden (siehe Graphik 6). Es drängt sich die Frage auf, ob die Bemühungen des Öffentlichen Gesundheitsdienstes in der Gruppenprophylaxe durch Abwerbestrategien einzelner Zahnärzte zugunsten der Individualprophylaxe aufgeweicht werden. Der Gesetzgeber hat kostenintensive Lücken gelassen. Abstimmungen vor Ort sind notwendig, um Kontinuität zu gewährleisten.

Graphik 6: **Vergleich: Sanierungsgrad zu Fluoridierungsgrad 2004 im Grundschulalter nach Planbereichen**



Zusammenfassung:

In Braunschweig wird auf der Basis des SGB V, § 21 ein in großen Teilen von der Braunschweiger Arbeitsgemeinschaft finanziertes umfangreiches Konzept zu flächendeckenden Zahnprophylaxemaßnahmen für ~ 20.000 Kinder im Alter von 13 – 15 Jahren angewendet. Kleinräumig erfasste Indikatoren werden über 30 definierte Quartiere – so genannte Planungsbereiche – einer Stärken-Schwäche-Analyse visualisiert.

Auch wenn insgesamt die Zahngesundheit für Kinder in Braunschweig ein hohes und vorzeigbares Niveau erreicht hat, wird anhand der Trendberechnungen und anhand des detailliertes Blicks in die Stadtteile deutlich:

1. Das derzeitig durchschnittlich hohe Gesundheitsniveau ist insbesondere durch die hohe Verführungskraft viel umworbener zahngesunder „Kindernahrungsmittel“ nur sehr schwer zu halten.
2. Einzelne Stadtteile weichen in den verschiedenen Parametern erheblich von städtischen Durchschnittswerten ab. Hier müssen zukünftig die vorhandenen Ressourcen noch mehr als bisher in die Zusammenarbeit mit den Institutionen und den Eltern eingesetzt werden.
3. Die für die nachhaltige Zahngesundheit wichtige Beteiligung der Kinder an den Fluoridierungsangeboten insbesondere in den Stadtteilen mit hohem Unterstützungsbedarf benötigt auch weiterhin ungeteilte Aufmerksamkeit
4. Die Verbesserung des praktisch in allen Alterstufen entwicklungsfähigen Sanierungsgrades bleibt ein prioritäres Ziel

Zahngesundheit in den Planungsbereichen 1 - 30

Methodik der Darstellung der Ergebnisse für die einzelnen Planungsbereiche:

Die unterschiedlichen Bezugsgrößen der Indikatoren verteilt auf 30 Planungsbereiche werden rechnerisch auf eine gemeinsame dritte Größe bezogen.

Gewählt wurde hier die gesamtstädtische Verteilung der Zahngesundheit. Der jeweilige Anteil an der DMF-T Werte, der naturgesunden Zähne, des Fluoridierungsgrades und des Sanierungsgrades innerhalb der Lernorte, die gleichsam für die verschiedenen Alterstufen der Kinder und Jugendlichen stehen wird in Beziehung gesetzt zu ihrem Gesamtwert in der Stadt Braunschweig. Dieser wird gleich 100 gesetzt. Liegt ein Wert der Indikatoren „Naturgesunde Zähne, Sanierungs- und Fluoridierungsgrad“ über 100, so weicht die Dichte der damit erfassten Probleme zum Positiven von den durchschnittlichen Verhältnissen der Stadt Braunschweig ab, je höher der Wert um so mehr. Entsprechend stellt sich die Situation umso negativer dar, je mehr dieser Wert unter 100 liegt. Weil bei dieser Darstellung immer ein umdenken erforderlich ist wurde zu einem kleinen Trick gegriffen:

Von allen **über** 100 liegenden Werten wurde der Gesamtstädtische Wert 100 abgezogen und ein Minus –Teichen davor gesetzt Von allen **unter** 100 liegenden Werten wurde die Differenz zu 100 berechnet und dieser Wert entsprechend positiv dargestellt. Es klingt komplizierte als es tatsächlich ist

Beispiel:

- Im PB 1 in der Förderschule für naturgesunde Zähne wurde im Verhältnis zur Gesamtstadt (=100) der Wert 112,81 erzielt. Damit weicht der Anteil der naturgesunden Zähne negativ von dem der Gesamtstadt ab. Deshalb die Rechnung: $112,81 - 100 = 12,81$ Da es sich um eine Negativabweichung handelt lautet der Wert -12,81.
- Im PB 1 in der Grundschule für naturgesunde Zähne wurde im Verhältnis zur Gesamtstadt (=100) ein Wert von 82,57 erzielt. Damit weicht der Anteil der naturgesunden Zähne deutlich von dem der Gesamtstadt positiv ab. Die Differenz von 82,57 zu 100 beträgt 17,43 % und kann in einem Diagramm entsprechend gut nachvollziehbar positiv dargestellt werden.

Ausnahme: DMF-T Index

Hier verhält es sich etwas anders: Liegt ein Wert des Indikators über 100, so weicht die Dichte der damit erfassten Probleme zum Negativen von den durchschnittlichen Verhältnissen der Stadt Braunschweig ab, je höher der Wert um so mehr. Entsprechend stellt sich die Situation umso positiver dar, je mehr dieser Wert unter 100 liegt.

Von allen **über** 100 liegenden Werten wurde der Gesamtstädtische Wert 100 abgezogen. Der Wert wird dann automatisch negativ. Von allen **unter** 100 liegenden Werten wurde die Differenz zu 100 berechnet und dieser Wert entsprechend positiv dargestellt.

Auf der jeweils zum Planungsbereich dazugehörigen zweiten Seite sind die verwendeten Originaldaten und die entsprechenden Berechnungen dargestellt. Daraus geht auch hervor, um wie viele Kinder es sich jeweils handelt, die über naturgesunde, sanierte oder fluoridierte Zähne verfügen. Nur beim DMF-T Index fehlt die Anzahl der betroffenen Kinder, weil es sich hier um einen Mittelwert handelt, der seine Aussage auf alle Kinder bezieht.

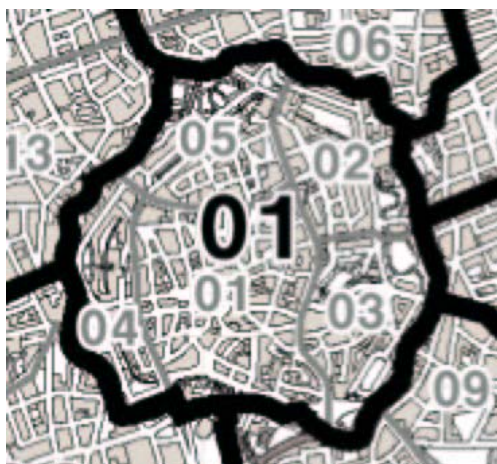
Planungsbereich 1 Innenstadt

Grunddaten:

PB 1 Innenstadt	betroffene Kinder	PB Prozent bzw. Mittelwert	Kinder insgesamt	BS Gesamt Prozent bzw. Mittelwert	Verhältnis zu BS Gesamt	Prozent über/ unter Durchschnitt BS
Naturgesunde Zähne						
in der....						
Kita	74	64,35	115	63,85	100,78	0,78
Grundschule	64	32,16	199	38,95	82,57	-17,43
OS / IGS	38	40,43	94	42,34	95,47	-4,53
Hauptschule	7	25,93	27	28,38	91,35	-8,65
Förderschule	7	26,92	26	23,87	112,81	12,81
Gesamt	190		461			
DMF-T Index für die ...						
Kita		1,38	115	1,65	83,66	16,34
Grundschule		2,86	199	2,60	110,33	-10,33
OS / IGS		1,97	94	1,89	103,94	-3,94
Hauptschule		2,48	27	3,29	75,43	24,57
Förderschule		2,73	26	3,71	73,58	26,42
Gesamt			461			
Sanierungsgrad für die ...						
Kita	40	31,84		25,99	122,51	22,51
Grundschule	135	43,31		45,75	94,68	-5,32
OS / IGS	56	55,23		58,16	94,95	-5,05
Hauptschule	20	66,35		53,30	124,50	24,50
Förderschule	19	37,03		43,95	84,25	-15,75
Gesamt	270					
Fluoridierungsgrad für die ...						
Grundschule	161	80,90	199	73,76	109,69	9,69
OS / IGS	58	61,70	94	60,46	102,06	2,06
Hauptschule	20	74,07	27	52,90	140,03	40,03
Förderschule	18	69,23	26	73,75	93,88	-6,12
Gesamt	257					

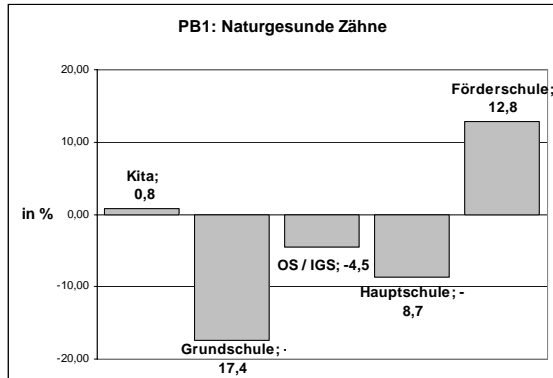
Anzahl der Kinder im Stadtteil: durchschnittlich viele Kinder (461) in allen Altersbereichen

Karte der Innenstadt



Planungsbereich 1 Innenstadt

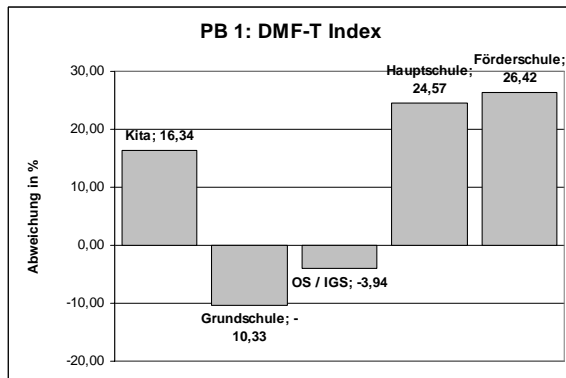
Abbildung 1: Naturgesunde Zähne



Auffällige Abweichungen von der Situation der Gesamtstadt:

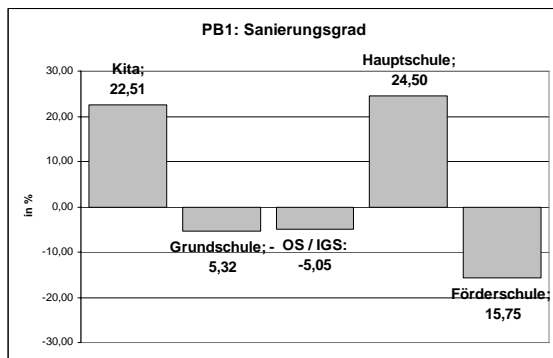
- Erhebliche negative Abweichungen bei naturgesunden Zähnen besonders für Kinder im Grundschulalter
- Mehr naturgesunde Zähne als der Durchschnitt bei Kindern in der Förderschule

Abbildung 2: DMF-T Index



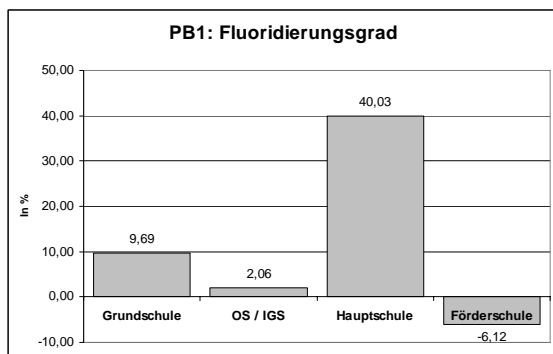
- leicht positiver DMF-T Index für Kinder in der Kita Haupt- und Förderschule

Abbildung 3: Sanierungsgrad



- höherer Sanierungsgrad bei Kindern, die zur Kita gehen und Hauptschülern.
- deutlich geringer bei Kindern in der Förderschule

Abbildung 4: Fluoridierungsgrad



- sehr guter Fluoridierungsgrad bei Kindern in der Hauptschule.

Planungsbereich 2 Nördlicher Ring / Hochschulviertel

Grunddaten:

PB 2	betroffene Kinder	Prozent /	Kinder insgesamt	BS Gesamt Prozent bzw. Mittelwert	Verhältnis zu BS Gesamt	Prozent über/ unter Durchschnitt BS
Naturgesunde Zähne in der....						
Kita	78	72,90	107	63,85	114,17	14,17
Grundschule	64	33,16	193	38,95	85,13	-14,87
OS / IGS	44	38,94	113	42,34	91,96	-8,04
Hauptschule	6	19,35	31	28,38	68,19	-31,81
Förderschule	3	15,79	19	23,87	66,16	-33,84
Gesamt	195		463			
DMF-T Index für die ...						
Kita		1,71	107	1,65	103,49	-3,49
Grundschule		3,02	193	2,60	116,36	-16,36
OS / IGS		2,15	113	1,89	113,57	-13,57
Hauptschule		3,48	31	3,29	105,90	-5,90
Förderschule		2,42	19	3,71	65,24	34,76
Sanierungsgrad für die ...						
Kita	29	20,33		25,99	78,23	-21,77
Grundschule	129	46,00		45,75	100,56	0,56
OS / IGS	67	60,02		58,16	103,18	3,18
Hauptschule	24	59,28		53,30	111,22	11,22
Förderschule	16	61,15		43,95	139,11	39,11
Gesamt	265					
Fluoridierungsgrad für die ...						
Grundschule	149	77,20	193	73,76	104,67	4,67
OS / IGS	85	75,22	113	60,46	124,42	24,42
Hauptschule	16	51,61	31	52,90	97,57	-2,43
Förderschule	14	73,68	19	73,75	99,91	-0,09
Gesamt	264					

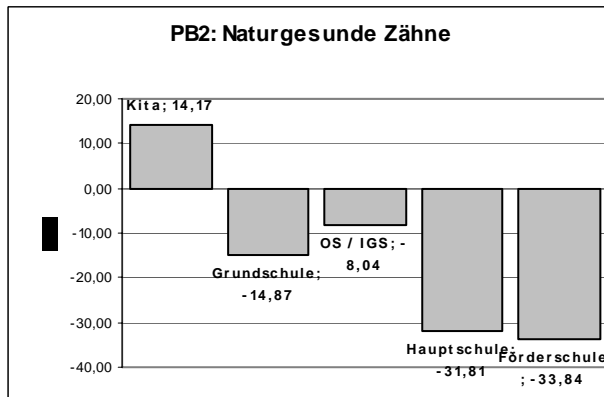
Anzahl der Kinder im Stadtteil: Mittlere Größe, 465 Kinder

Karte des Stadtteils:



Planungsbereich 2 Nördlicher Ring / Hochschulviertel

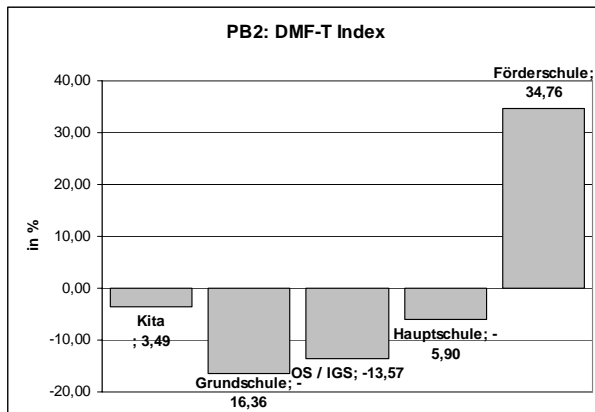
Abbildung 5: Naturgesunde Zähne



Auffällige Abweichungen von der Situation der Gesamtstadt:

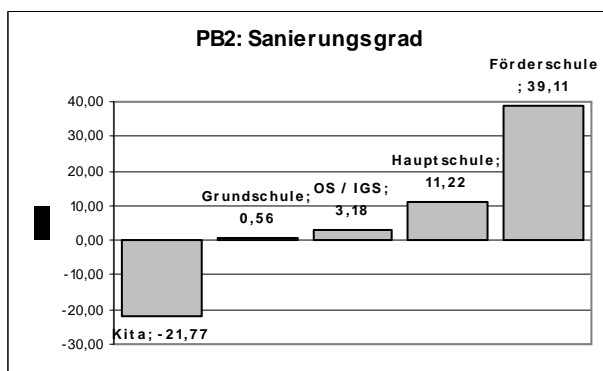
- erhöhte Anzahl naturgesunder Zähne in der Kita
- erhebliche negative Abweichungen bei Kindern und Jugendlichen in der Haupt- und Förderschule

Abbildung 6: DMF-T Index



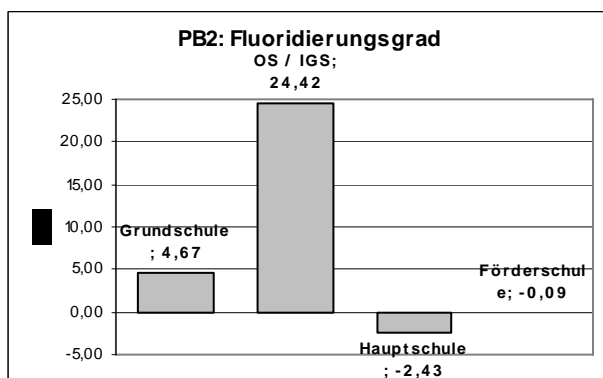
- positiver DMFT-T Index für Kinder in der Förderschule
- unterhalb des gesamtstädtischen Durchschnitts in allen anderen Lebensaltern und Lernorten

Abbildung 7: Sanierungsgrad



- bis auf Kinder in der Kita haben allen anderen Kinder einen erhöhten Sanierungsgrad

Abbildung 8: Fluoridierungsgrad



- hoher Fluoridierungsgrad in den Orientierungsstufe und Integrierten Gesamtschulen

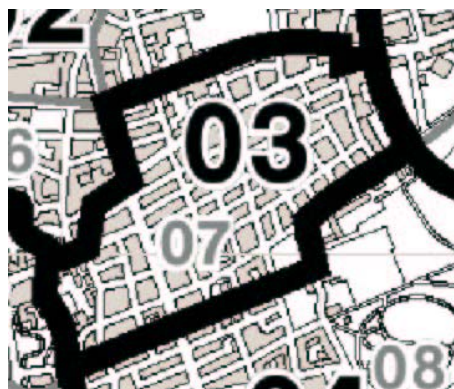
Planungsbereich 3 Östliches Ringgebiet Nord

Grundlagen:

PB 3	betroffene Kinder	Prozent /	Kinder insgesamt	BS Gesamt Prozent bzw. Mittelwert	Verhältnis zu BS Gesamt	Prozent über/ unter Durchschnitt BS
Naturngesunde Zähne in der....						
Kita	119	71,69	166	63,85	112,28	12,28
Grundschule	117	39,93	293	38,95	102,51	2,51
OS / IGS	87	56,86	153	42,34	134,29	34,29
Hauptschule	10	38,46	26	28,38	135,52	35,52
Förderschule	2	13,33	15	23,87	55,87	-44,13
Gesamt			653			
DMF-T Index für die ...						
Kita		1,15	166	1,65	69,63	30,37
Grundschule		2,33	293	2,60	89,66	10,34
OS / IGS		1,14	153	1,89	60,40	39,60
Hauptschule		3,38	26	3,29	102,88	-2,88
Förderschule		3,60	15	3,71	97,00	3,00
Gesamt			653			
Sanierungsgrad für die ...						
Kita	47	25,11		25,99	96,60	-3,40
Grundschule	176	47,23		45,75	103,25	3,25
OS / IGS	66	61,64		58,16	105,98	5,98
Hauptschule	16	65,83		53,30	123,52	23,52
Förderschule	13	31,22		43,95	71,02	-28,98
Gesamt	318					
Fluoridierungsgrad für die ...						
Grundschule	195	66,55	293	73,76	90,23	-9,77
OS / IGS	79	51,63	153	60,46	85,41	-14,59
Hauptschule	9	34,62	26	52,90	65,44	-34,56
Förderschule	11	73,33	15	73,75	99,44	-0,56
Gesamt	294					

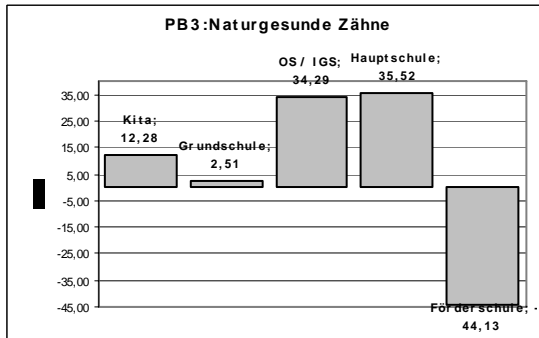
Anzahl der Kinder im Stadtteil viele Kinder (653); wenig in der Förderschule Kinder (15)

Karte des Stadtteils:



Planungsbereich3 Östliches Ringgebiet Nord

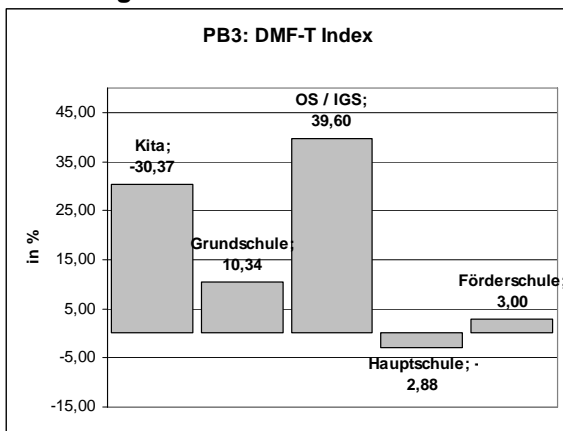
Abbildung 9: Naturgesunde Zähne



Auffällige Abweichungen von der Gesamtstadt:

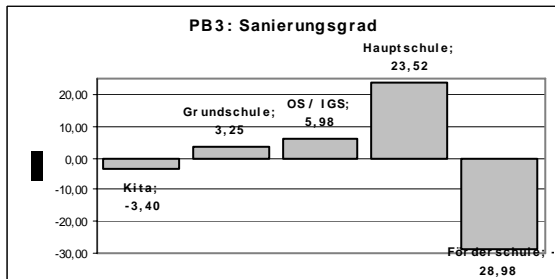
- Hoher Anteil naturgesunder Zähne besonders bei Kindern in der Orientierungsstufe, Integrierten Gesamt- und Hauptschule
- Um fast 50% geringerer Anteil bei Kindern in der Förderschule

Abbildung 10: DMF-T Index



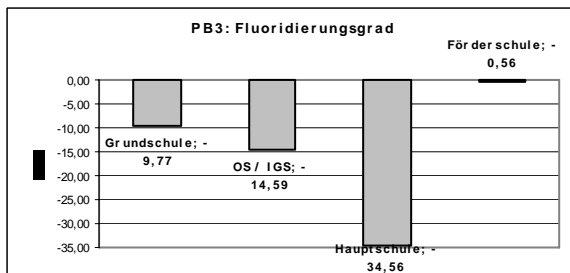
- Besonders positiver DMF-T Index für die Kita , und OS/IGS

Abbildung 11: Sanierungsgrad



- Guter Sanierungsgrad in der Hauptschule
- Um 30% geringerer Sanierungsgrad in der Förderschule

Abbildung 12: Fluoridierungsgrad



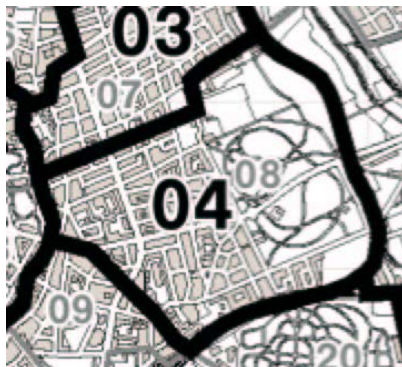
- Unterdurchschnittlicher Fluoridierungsgrad in allen Bereichen, besonders in der Hauptschule. Entweder gibt es von den Eltern keine Einwilligung zur Fluoridierung im Gesundheitsamt oder es wird in einer niedergelassenen Praxis durchgeführt.

Planungsbereich 4 Östliches Ringgebiet Süd
Grundlagen:

PB 4	betroffene Kinder	Prozent	Kinder insgesamt	BS Gesamt Prozent bzw. Mittelwert	Verhältnis zu BS Gesamt	Prozent über/ unter Durchschnitt BS
Naturgesunde Zähne						
in der....						
Kita	143	81,71	175	63,85	127,98	27,98
Grundschule	153	44,74	342	38,95	114,85	14,85
OS / IGS	103	54,21	190	42,34	128,03	28,03
Hauptschule	7	21,88	32	28,38	77,07	-22,93
Förderschule	4	23,53	17	23,87	98,59	-1,41
Gesamt	410		756			
DMF-T Index für die ...						
Kita		0,66	175	1,65	39,76	60,24
Grundschule		2,04	342	2,60	78,73	21,27
OS / IGS		1,20	190	1,89	63,37	36,63
Hauptschule		2,81	32	3,29	85,49	14,51
Förderschule		2,76	17	3,71	74,50	25,50
Gesamt			756			
Sanierungsgrad für die ...						
Kita	31	43,47		25,99	167,25	67,25
Grundschule	188	43,41		45,75	94,89	-5,11
OS / IGS	86	59,78		58,16	102,77	2,77
Hauptschule	25	56,67		53,30	106,32	6,32
Förderschule	13	68,13		43,95	155,01	55,01
Gesamt	343					
Fluoridierungsgrad für die ...						
Grundschule	190	55,56	342	73,76	75,32	-24,68
OS / IGS	93	48,95	190	60,46	80,96	-19,04
Hauptschule	17	53,13	32	52,90	100,43	0,43
Förderschule	11	64,71	17	73,75	87,74	-12,26
Gesamt	311					

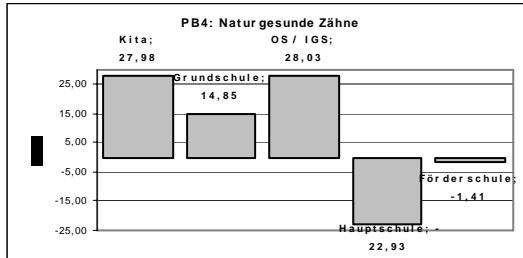
Anzahl der Kinder im Stadtteil: überdurchschnittlich viele Kinder; besonders im Grundschulalter

Karte des Stadtteils:



Planungsbereich 4 Östliches Ringgebiet Süd

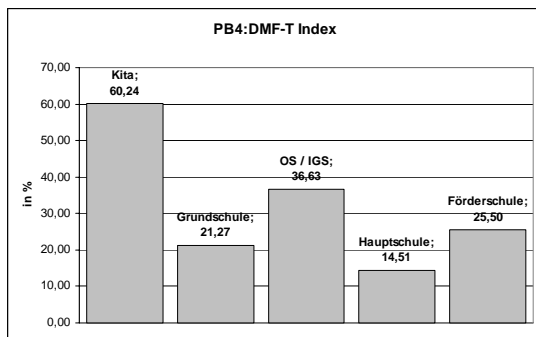
Abbildung 13: Naturgesunde Zähne



Auffällige Abweichungen von der Gesamtstadt:

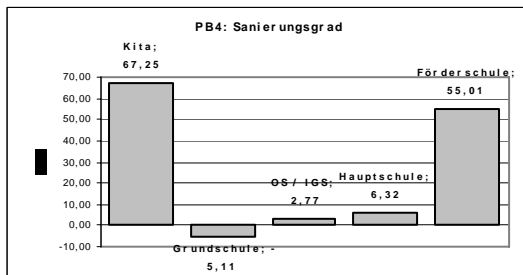
- Hoher Anteil naturgesunder Zähne im Vergleich zur Gesamtstadt

Abbildung 14: DMF-T Index



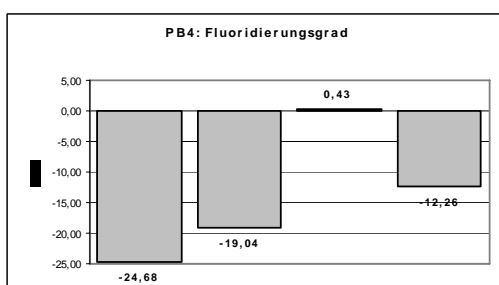
- Positiver DMF-T Index in allen Bereichen, besonders bei Kindern in der Kita

Abbildung 15: Sanierungsgrad



- Sehr hoher Sanierungsgrad im Vergleich zur Gesamtstadt bei Kindern in der Kita und in der Förderschule

Abbildung 16: Fluoridierungsgrad



- deutlich verminderter Fluoridierungsgrad insbesondere in Kita und Grundschule. Wahrscheinlich wurde die Fluoridierung beim niedergelassenen Zahnarzt gemacht, weil die Kinder dort bereits ihre Zähnenschäden haben behandeln lassen.

Planungsbereich 5 Bürgerpark / Viehwegsgarten / Hauptbahnhof

Grundlagen:

PB 5	betroffene Kinder	Prozent	Kinder insgesamt	BS Gesamt Prozent bzw. Mittelwert	Verhältnis zu BS Gesamt	Prozent über/ unter Durchschnitt BS
Naturgesunde Zähne in der....						
Kita	70	63,64	110	63,85	99,67	-0,33
Grundschule	82	45,56	180	38,95	116,95	16,95
OS / IGS	42	42,42	99	42,34	100,19	0,19
Hauptschule	5	23,81	21	28,38	83,89	-16,11
Förderschule	1	9,09	11	23,87	38,09	-61,91
Gesamt	200		421			
DMF-T Index für die ...						
Kita		1,49	110	1,65	90,22	9,78
Grundschule		1,97	180,00	2,60	75,75	24,25
OS / IGS		2,09	99	1,89	110,42	-10,42
Hauptschule		3,29	21	3,29	99,87	0,13
Förderschule		4,00	11	3,71	107,78	-7,78
Gesamt			421			
Sanierungsgrad für die ...						
Kita	39	29,63		25,99	114,00	14,00
Grundschule	98	45,45		45,75	99,36	-0,64
OS / IGS	57	67,28		58,16	115,67	15,67
Hauptschule	16	66,16		53,30	124,14	24,14
Förderschule	10	60,95		43,95	138,67	38,67
Gesamt	220					
Fluoridierungsgrad für die ...						
Grundschule	118	65,56	180	73,76	88,88	-11,12
OS / IGS	46	46,46	99	60,46	76,86	-23,14
Hauptschule	13	61,90	21	52,90	117,03	17,03
Förderschule	5	45,45	11	73,75	61,64	-38,36
Gesamt	182					

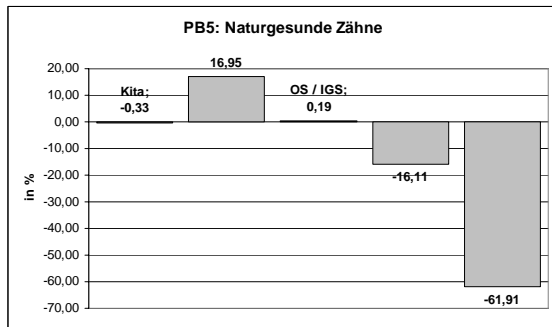
Anzahl der Kinder im Stadtteil: durchschnittlich viele Kinder (421); wenig Kinder in der Haupt- und Förderschule

Karte des Stadtteils:



Planungsbereich 5 Bürgerpark / Viehwegsgarten / Hauptbahnhof

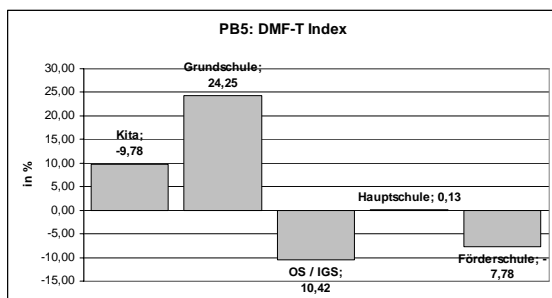
Abbildung 17: Naturgesunde Zähne



Auffällige Abweichungen von der Gesamtstadt:

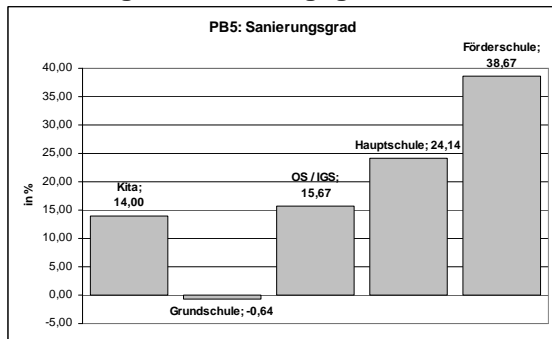
- auffallend geringer Anteil naturgesunder Zähne bei Kindern in der Förderschule

Abbildung 18: DMF-T Index



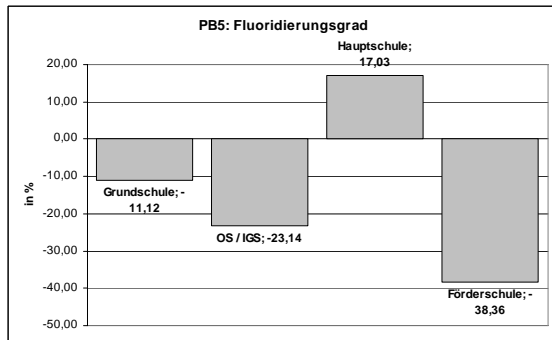
- um 24,25 % geringerer Anteil an zerstörten, gezogenen oder gefüllten Zähne bei Kindern in der Grundschule

Abbildung 19: Sanierungsgrad



- deutlich erhöhter Sanierungsgrad in allen Bereichen.
- Bei Kindern in der Grundschule liegt der Indikator im Durchschnitt

Abbildung 20: Fluoridierungsgrad



- Mit Ausnahme der Kinder in der Hauptschule erreichen alle anderen Kinder nur einen unterdurchschnittlichen Fluoridierungsgrad

Planungsbereich 6 Westliches Ringgebiet Süd

Grundlagen:

PB 6	betroffene Kinder	Prozent	Kinder insgesamt	BS Gesamt Prozent bzw. Mittelwert	Verhältnis zu BS Gesamt	Prozent über/ unter Durchschnitt BS
Naturgesunde Zähne						
in der....						
Kita	92	56,44	163	63,85	88,40	-11,60
Grundschule	100	25,64	390	38,95	65,83	-34,17
OS / IGS	58	30,37	191	42,34	71,72	-28,28
Hauptschule	13	19,70	66	28,38	69,40	-30,60
Förderschule	9	18,00	50	23,87	75,42	-24,58
Gesamt	272		860			
DMF-T Index für die ...						
Kita		2,46	163	1,65	148,87	-48,87
Grundschule		3,59	390	2,60	138,18	-38,18
OS / IGS		2,43	191	1,89	128,29	-28,29
Hauptschule		3,44	66	3,29	104,55	-4,55
Förderschule		3,82	50	3,71	102,93	-2,93
Gesamt			860			
Sanierungsgrad für die ...						
Kita	71	17,17		25,99	66,07	-33,93
Grundschule	289	45,25		45,75	98,92	-1,08
OS / IGS	132	58,76		58,16	101,03	1,03
Hauptschule	53	58,05		53,30	108,91	8,91
Förderschule	41	47,16		43,95	107,30	7,30
Gesamt	586					
Fluoridierungsgrad für die ...						
Grundschule	319	81,79	390	73,76	110,90	10,90
OS / IGS	123	64,40	191	60,46	106,52	6,52
Hauptschule	38	57,58	66	52,90	108,84	8,84
Förderschule	39	78,00	50	73,75	105,77	5,77
Gesamt	519					

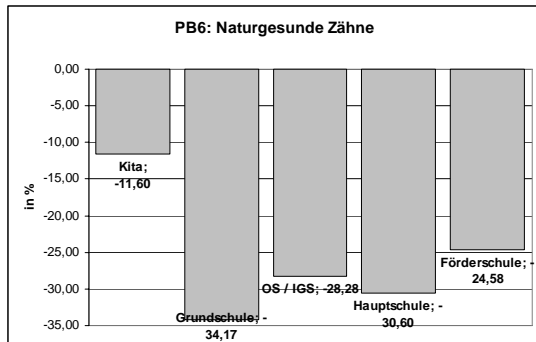
Anzahl der Kinder im Stadtteil: überdurchschnittlich viele Kinder (860); besonders in der Grundschule (390)

Karte des Stadtteils:



Planungsbereich 6 Westliches Ringgebiet Süd

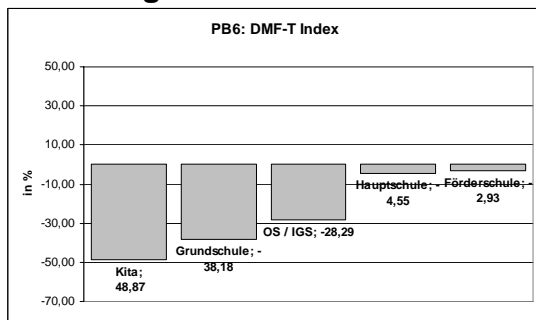
Abbildung 21: Naturgesunde Zähne



Auffällige Abweichungen von der Gesamtstadt:

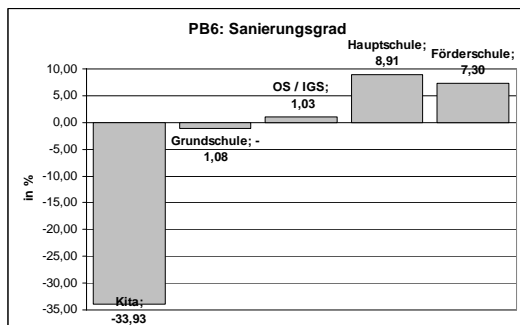
- extreme negative Abweichungen vom gesamtstädtischen Durchschnitt bei den naturgesunden Zähnen in allen Bereichen

Abbildung 22: DMF-T Index



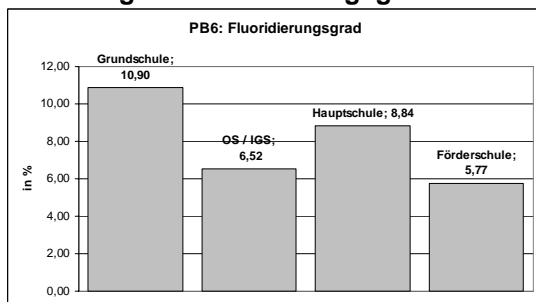
- besonders Kinder in der Kita, Grundschule, Orientierungsstufe und IGS weisen einen negativen Trend bei den DMF-T Werten auf.

Abbildung 23: Sanierungsgrad



- der ungünstige Sanierungsgrad bei Kindern in der Kita setzt sich nicht in den Schulen weiter fort.
- Der Sanierungsgrad hat sogar eine leichte positive Tendenz gegenüber den Durchschnittswerten der Stadt

Abbildung 24: Fluoridierungsgrad



- Der Fluoridierungsgrad liegt in allen Bereichen leicht über dem Durchschnitt. Kinder und Eltern nehmen das Angebot des Zahngesundheitsteams des Gesundheitsamtes sehr gut an.

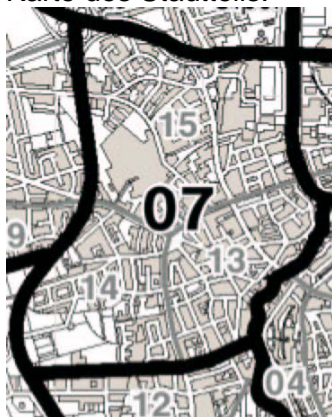
Planungsbereich 7 Westliches Ringgebiet Nord

Grundlagen:

PB 7	betroffene Kinder	Prozent	Kinder insgesamt	BS Gesamt Prozent bzw. Mittelwert	Verhältnis zu BS Gesamt	Prozent über/ unter Durchschnitt BS
Naturgesunde Zähne						
in der....						
Kita	128	55,90	229	63,85	87,55	-12,45
Grundschule	138	34,67	398	38,95	89,02	-10,98
OS / IGS	69	35,38	195	42,34	83,57	-16,43
Hauptschule	12	19,05	63	28,38	67,11	-32,89
Förderschule	4	15,38	26	23,87	64,46	-35,54
Gesamt	351		911			
DMF-T Index für die ...						
Kita		1,99	229	1,65	120,23	-20,23
Grundschule		2,92	398	2,60	112,56	-12,56
OS / IGS		2,13	195	1,89	112,39	-12,39
Hauptschule		3,52	63	3,29	107,11	-7,11
Förderschule		4,58	26	3,71	123,33	-23,33
Gesamt			911			
Sanierungsgrad für die ...						
Kita	101	31,64		25,99	121,73	21,73
Grundschule	259	38,37		45,75	83,87	-16,13
OS / IGS	126	61,71		58,16	106,10	6,10
Hauptschule	51	43,69		53,30	81,97	-18,03
Förderschule	22	32,03		43,95	72,88	-27,12
Gesamt	559					
Fluoridierungsgrad für die ...						
Grundschule	319	80,15	398	73,76	108,67	8,67
OS / IGS	127	65,13	195	60,46	107,73	7,73
Hauptschule	36	57,14	63	52,90	108,02	8,02
Förderschule	20	76,92	26	73,75	104,31	4,31
Gesamt	502					

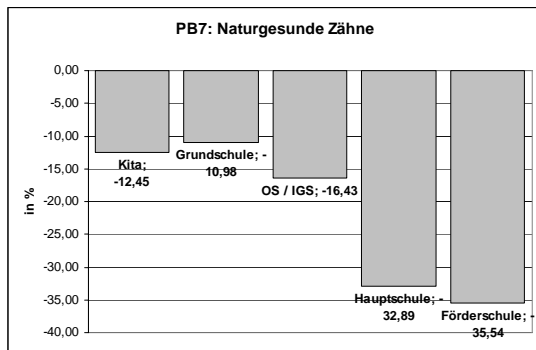
Anzahl der Kinder im Stadtteil: überdurchschnittlich viele Kinder (911); besonders im Grundschulalter (398); wenig in der Förderschule (26).

Karte des Stadtteils:



Planungsbereich 7 Westliches Ringgebiet Nord

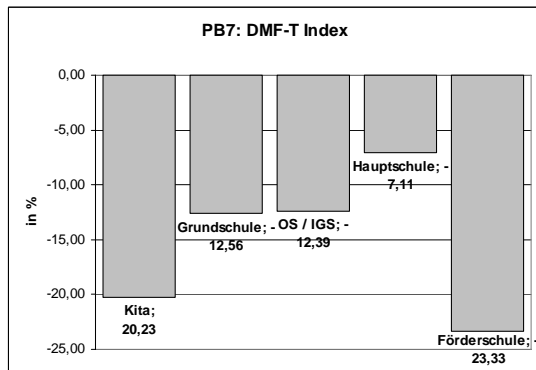
Abbildung 25: Naturgesunde Zähne



Auffällige Abweichungen von der Gesamtstadt:

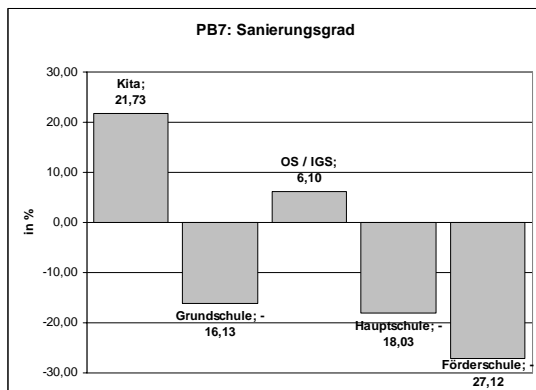
- auffallend negative Abweichungen vom gesamtstädtischen Durchschnitt bei den naturgesunden Zähnen besonders bei Kindern und Jugendlichen in der Hauptschule und in der Förderschule.

Abbildung 26: DMF-T Index



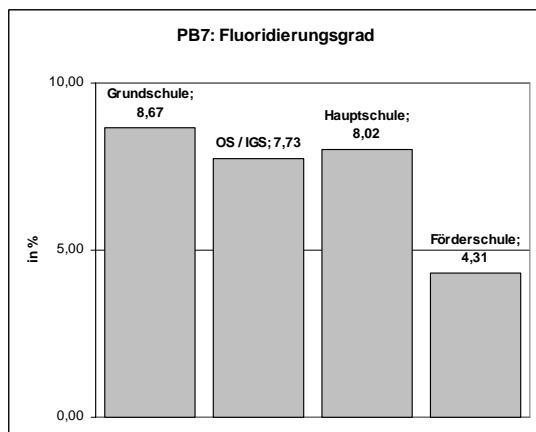
- hohe negative Abweichungen vom Durchschnitt für Kinder in der Kita, und in der Förderschule

Abbildung 27: Sanierungsgrad



- positiver Trend für Kinder in der Kita und leicht über dem Durchschnitt für Kinder in der Orientierungsstufe

Abbildung 28: Fluoridierungsgrad



- Der Fluoridierungsgrad liegt in allen Bereichen leicht über dem Durchschnitt. Kinder und Eltern nehmen das Angebot des Zahngesundheitsteams des Gesundheitsamtes gut an.

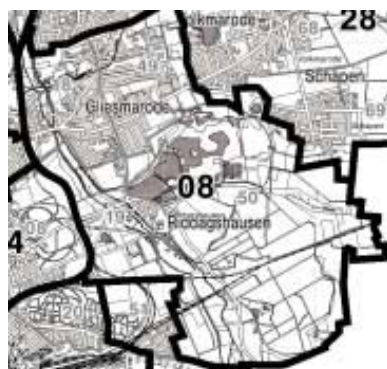
Planungsbereich 8 Glesmarode / Riddagshausen

Grundlagen:

PB 8	betroffene Kinder	Prozent	Kinder insgesamt	BS Gesamt Prozent bzw. Mittelwert	Verhältnis zu BS Gesamt	Prozent über/ unter Durchschnitt BS
Naturgesunde Zähne						
in der....						
Kita	61	70,93	86	63,85	111,09	11,09
Grundschule	82	44,32	185	38,95	113,79	13,79
OS / IGS	50	48,54	103	42,34	114,65	14,65
Hauptschule	10	50,00	20	28,38	176,17	76,17
Förderschule	4	36,36	11	23,87	152,36	52,36
Gesamt	207		405			
DMF-T Index für die ...						
Kita		1,07	86	1,65	64,73	35,27
Grundschule		2,23	185	2,60	85,78	14,22
OS / IGS		1,77	103	1,89	93,32	6,68
Hauptschule		2,20	20	3,29	66,87	33,13
Förderschule		3,18	11	3,71	85,74	14,26
Gesamt			405			
Sanierungsgrad für die ...						
Kita	25	41,43		25,99	159,43	59,43
Grundschule	102	47,11		45,75	102,99	2,99
OS / IGS	53	61,79		58,16	106,24	6,24
Hauptschule	10	58,13		53,30	109,08	9,08
Förderschule	6	51,67		43,95	117,55	17,55
Gesamt	196					
Fluoridierungsgrad für die ...						
Grundschule	127	68,65	185	73,76	93,07	-6,93
OS / IGS	65	63,11	103	60,46	104,39	4,39
Hauptschule	14	70,00	20	52,90	132,33	32,33
Förderschule	10	90,91	11	73,75	123,27	23,27
Gesamt	216					

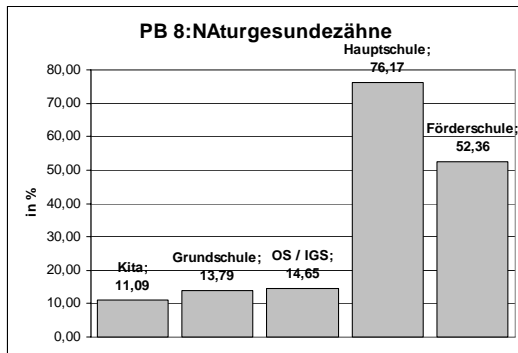
Anzahl der Kinder im Stadtteil: durchschnittlich viele Kinder (405); wenig Kinder in der Haupt-(20) und Förderschule (11)

Karte des Stadtteils:



Planungsbereich 8 Gliesmarode / Riddagshausen

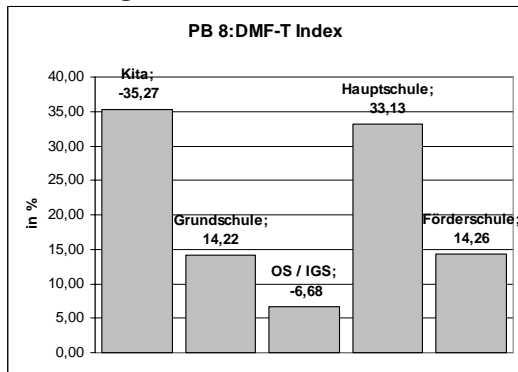
Abbildung 29: Naturgesunde Zähne



Auffällige Abweichungen von der Gesamtstadt:

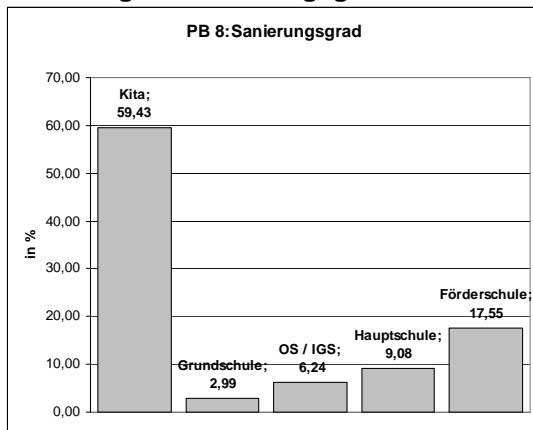
- Positive Entwicklung beim Indikator Naturgesunde Zähne in allen Bereichen besonders für Kinder und Jugendliche in der Hauptschule und in der Förderschule.

Abbildung 30: DMF-T Index



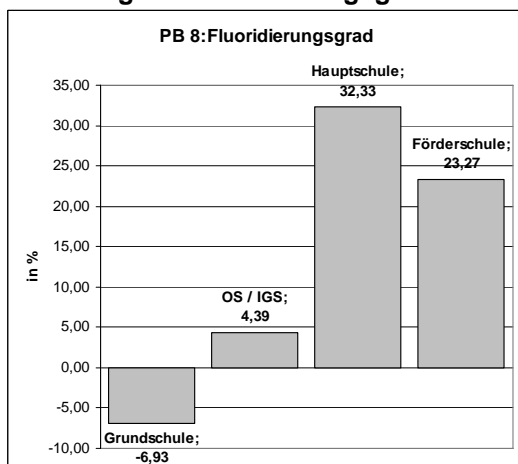
- Positive Entwicklung beim Indikator DMF-T in allen Bereichen besonders für Kinder und Jugendliche in der Kita und in der Hauptschule

Abbildung 31: Sanierungsgrad



- Äußerst positiver Trend für Kinder in der Kita und leicht über dem Durchschnitt für Kinder in allen anderen Bereichen

Abbildung 32: Fluoridierungsgrad



- Der Fluoridierungsgrad liegt in allen Bereichen leicht unter dem Durchschnitt. Kinder und Eltern nehmen das Angebot des Zahngesundheitsteams des Gesundheitsamtes unterdurchschnittlich an. Auch hier ist wg. des hohen Sanierungsgrades zu vermuten, dass die Fluoridierung gleich beim Zahnarzt mitgemacht wird.
- Dagegen liegt er bei Kindern in der OS/IGS und der Förderschule weit über dem Durchschnitt

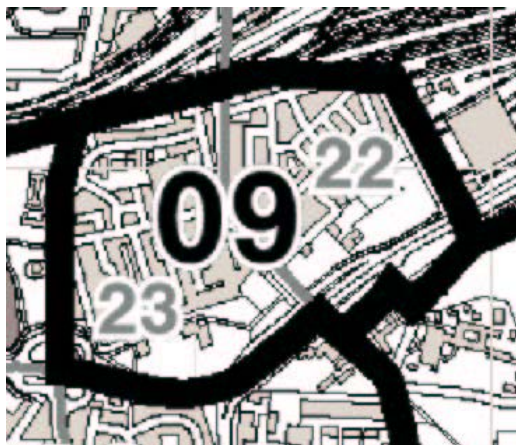
Planungsbereich 9 Zuckerbergweg / Bebelhof

Grundlagen:

PB 9	betroffene Kinder	Prozent	Kinder insgesamt	BS Gesamt Prozent bzw. Mittelwert	Verhältnis zu BS Gesamt	Prozent über/ unter Durchschnitt BS
Naturngesunde Zähne						
in der....						
Kita	36	51,43	70	63,85	80,55	-19,45
Grundschule	34	36,56	93	38,95	93,86	-6,14
OS / IGS	16	31,37	51	42,34	74,09	-25,91
Hauptschule	6	21,43	28	28,38	75,50	-24,50
Gesamt	92		248			
DMF-T Index für die ...						
Kita		2,56	70	1,65	154,74	-54,74
Grundschule		2,65	93	2,60	101,89	-1,89
OS / IGS		2,59	51	1,89	136,69	-36,69
Hauptschule		4,50	28	3,29	136,78	-36,78
Förderschule		4,83	6	3,71	130,24	-30,24
Gesamt			248			
Sanierungsgrad für die ...						
Kita	34	26,29		25,99	101,15	1,15
Grundschule	59	31,95		45,75	69,84	-30,16
OS / IGS	35	47,29		58,16	81,30	-18,70
Hauptschule	22	39,07		53,30	73,30	-26,70
Förderschule	6	22,47		43,95	51,13	-48,87
Gesamt	156					
Fluoridierungsgrad für die ...						
Grundschule	84	90,32	93	73,76	122,46	22,46
OS / IGS	35	68,63	51	60,46	113,52	13,52
Hauptschule	14	50,00	28	52,90	94,52	-5,48
Förderschule	5	83,33	6	73,75	113,00	13,00
Gesamt	138					

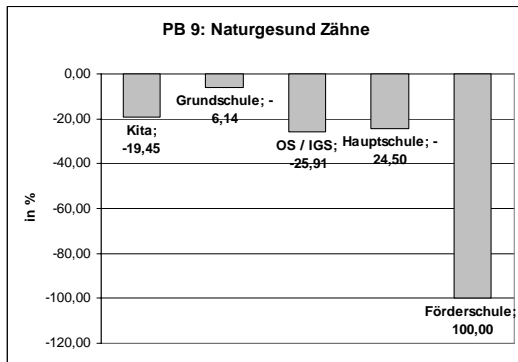
Anzahl der Kinder im Stadtteil: wenig Kinder (248)

Karte des Stadtteils:



Planungsbereich 9 Zuckerbergweg / Bebelhof

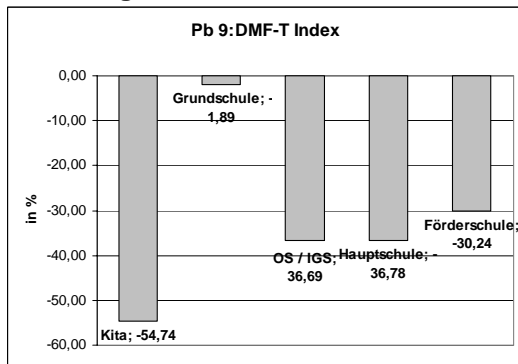
Abbildung 33: Naturgesunde Zähne



Auffällige Abweichungen von der Gesamtstadt:

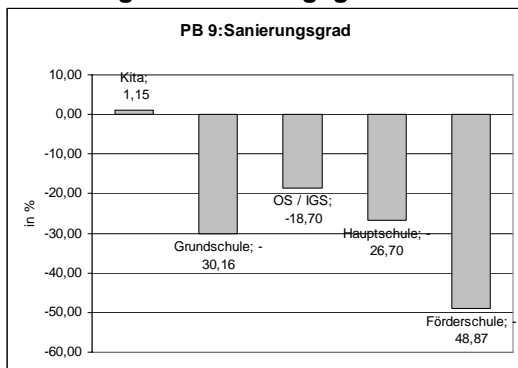
- Extrem negative Entwicklung beim Indikator Naturgesunde Zähne in allen Bereichen besonders für Kinder und Jugendliche in der Förderschule.

Abbildung 34: DMF-T Index



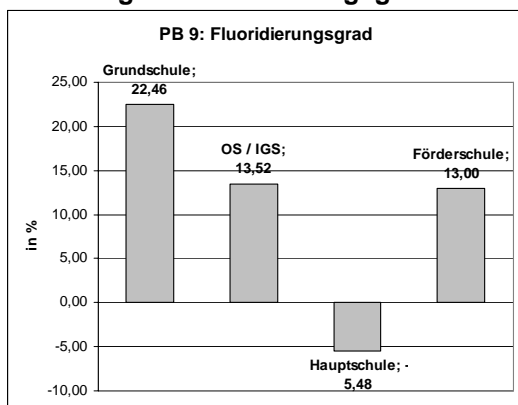
- Extrem negative Entwicklung beim Indikator DMF-T in allen Bereichen mit Ausnahme der Kinder und Jugendliche in der Grundschule

Abbildung 35: Sanierungsgrad



- Extrem negativer Trend für alle Kinder mit Ausnahme der Kinder in der Kita

Abbildung 36: Fluoridierungsgrad



- Sehr hoher Fluoridierungsgrad. Er liegt in allen Bereichen z.T. über dem Durchschnitt (Grundschule). Ausnahme: Kinder in der Hauptschule.

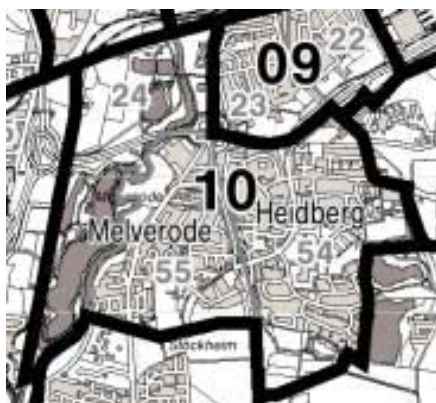
Planungsbereich 10 Heidberg / Molverode

Grundlagen:

PB 10	betroffene Kinder	Prozent	Kinder insgesamt	BS Gesamt Prozent bzw. Mittelwert	Verhältnis zu BS Gesamt	Prozent über/ unter Durchschnitt BS
Naturgesunde Zähne						
in der....						
Kita	64	61,54	104	63,85	96,38	-3,62
Grundschule	139	38,61	360	38,95	99,12	-0,88
OS / IGS	66	43,42	152	42,34	102,55	2,55
Hauptschule	14	25,45	55	28,38	89,69	-10,31
Förderschule	6	28,57	21	23,87	119,71	19,71
Gesamt	289		692			
DMF-T Index für die ...						
Kita		1,51	104	1,65	91,35	8,65
Grundschule		2,71	360	2,60	104,22	-4,22
OS / IGS		2,03	152	1,89	107,36	-7,36
Hauptschule		4,15	55	3,29	126,01	-26,01
Förderschule		4,33	21	3,71	116,76	-16,76
Gesamt			692			
Sanierungsgrad für die ...						
Kita	40	22,25		25,99	85,61	-14,39
Grundschule	220	46,70		45,75	102,10	2,10
OS / IGS	86	55,76		58,16	95,87	-4,13
Hauptschule	41	46,55		53,30	87,34	-12,66
Förderschule	15	37,44		43,95	85,19	-14,81
Gesamt	402					
Fluoridierungsgrad für die ...						
Grundschule	282	78,33	360	73,76	106,20	6,20
OS / IGS	88	57,89	152	60,46	95,76	-4,24
Hauptschule	29	52,73	55	52,90	99,68	-0,32
Förderschule	19	90,48	21	73,75	122,68	22,68
Gesamt	418					

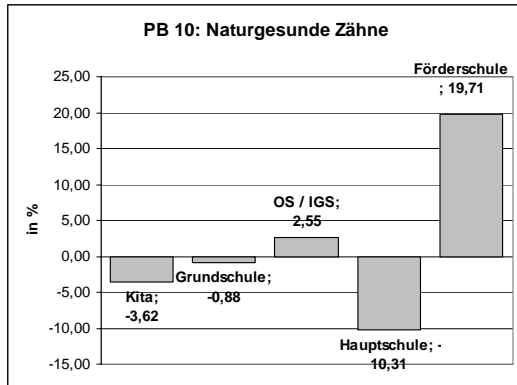
Anzahl der Kinder im Stadtteil: viele Kinder (692); besonders in der Grundschule (360)

Karte des Stadtteils:



Planungsbereich 10 Heidberg / Meverode

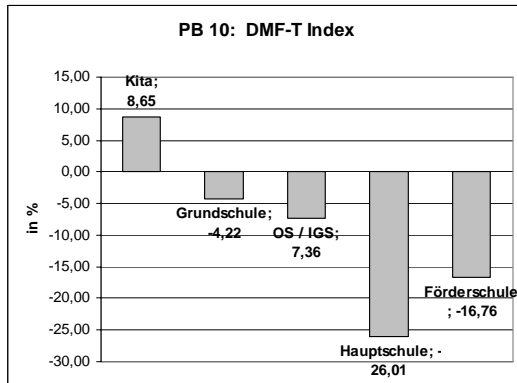
Abbildung 37: Naturgesunde Zähne



Auffällige Abweichungen von der Gesamtstadt:

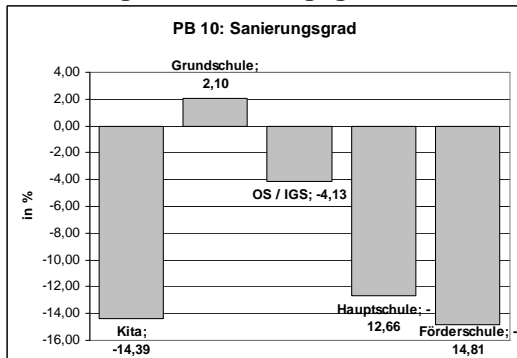
- Mit Ausnahme der Kinder der Förderschule weisen alle anderen Kinder relativ nah am Durchschnitt der Gesamtstadt liegende Werte auf.

Abbildung 38: DMF-T Index



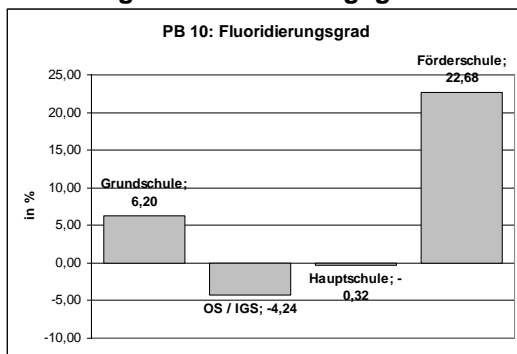
- Kinder der Haupt- und Förderschule liegen im DMF-T Index erheblich unter dem Gesamtwert der Stadt.

Abbildung 39: Sanierungsgrad



- Zahnarztkontakte werden in fast allen Bereichen zur Behandlung der Zähne (Ausnahme Grundschule) eher selten wahrgenommen.

Abbildung 40: Fluoridierungsgrad



- Nur in der Förderschule liegt der Fluoridierungsgrad deutlich über dem Durchschnitt.

Planungsbereich 11 Gartenstadt / Rünigen
Grundlagen:

PB 11	erhoffene Kinder	Prozent	Kinder insgesamt	BS Gesamt Prozent bzw. Mittelwert	Verhältnis zu BS Gesamt	Prozent über/ unter Durchschnitt BS
Naturgesunde Zähne						
in der....						
Kita	46	56,10	82	63,85	87,86	-12,14
Grundschule	73	38,83	188	38,95	99,69	-0,31
OS / IGS	48	43,64	110	42,34	103,06	3,06
Hauptschule	4	25,00	16	28,38	88,09	-11,91
Förderschule	4	28,57	14	23,87	119,71	19,71
Gesamt	175		410			
DMF-T Index für die ...						
Kita		1,57	82	1,65	95,20	4,80
Grundschule		2,23	188	2,60	86,05	-13,95
OS / IGS		2,02	110	1,89	106,58	6,58
Hauptschule		3,94	16	3,29	119,69	19,69
Förderschule		4,07	14	3,71	109,71	9,71
Sanierungsgrad für die ...						
Kita	36	20,14		25,99	77,49	-22,51
Grundschule	115	50,74		45,75	110,92	10,92
OS / IGS	61	60,92		58,16	104,74	4,74
Hauptschule	12	45,77		53,30	85,88	-14,12
Förderschule	10	24,67		43,95	56,12	-43,88
Gesamt	234					
Fluoridierungsgrad für die ...						
Grundschule	125	66,49	188	73,76	90,15	-9,85
OS / IGS	74	67,27	110	60,46	111,28	11,28
Hauptschule	10	62,50	16	52,90	118,15	18,15
Förderschule	11	78,57	14	73,75	106,54	6,54
Gesamt	220					

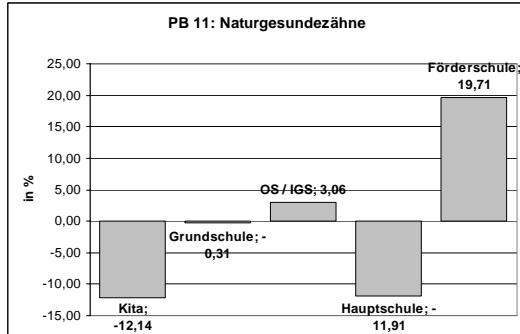
Anzahl der Kinder im Stadtteil: durchschnittlich viele Kinder (410); wenig in der Haupt- und Förderschule Kinder

Karte des Stadtteils:



Planungsbereich 11 Gartenstadt / Rünigen

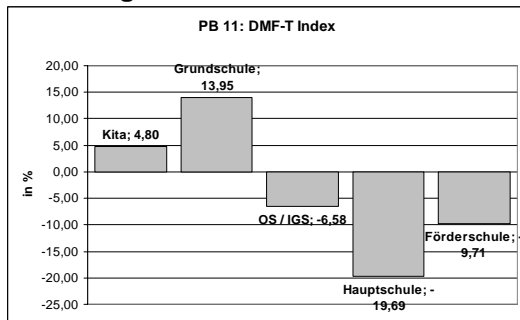
Abbildung 41: Naturgesunde Zähne



Auffällige Abweichungen von der Gesamtstadt:

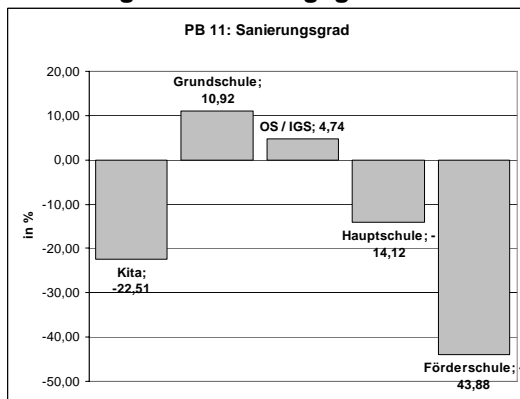
- Weniger naturgesunde Zähne in Kita und Hauptschule.
- Positive Ausnahme: Kinder in der Hauptschule

Abbildung 42: DMF-T Index



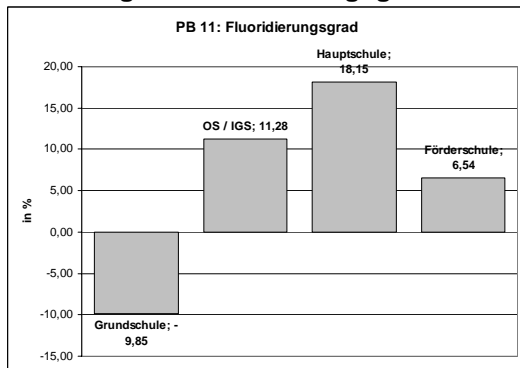
- Positive Abweichung von durchschnitt für Kinder in der Grundschule;
- Negative Abweichung des DMF-T Index für Kinder und Jugendliche in der Hauptschule.

Abbildung 43: Sanierungsgrad



- Unzureichender Sanierungsgrad für Kinder im Kindergartenalter und besonders für Kinder, die zur Förderschule gehen.

Abbildung 44: Fluoridierungsgrad



- Der Fluoridierungsgrad für OS/IGS, Haupt- und Förderschule liegt deutlich über dem Durchschnitt.

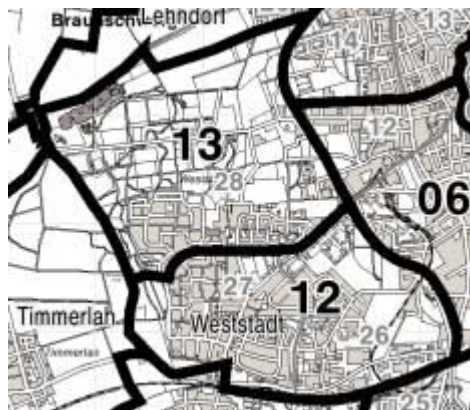
Planungsbereich 12 Weststadt Süd

Grundlagen:

PB 12	betroffene Kinder	Prozent	Kinder insgesamt	BS Gesamt Prozent bzw. Mittelwert	Verhältnis zu BS Gesamt	Prozent über/ unter Durchschnitt BS
Naturgesunde Zähne						
in der....						
Kita	83	44,39	187	63,85	69,52	-30,48
Grundschule	110	22,68	485	38,95	58,23	-41,77
OS / IGS	91	32,27	282	42,34	76,21	-23,79
Hauptschule	23	21,90	105	28,38	77,18	-22,82
Förderschule	12	23,08	52	23,87	96,69	-3,31
Gesamt	319		1111			
DMF-T Index für die ...						
Kita		3,14	187	1,65	189,95	-89,95
Grundschule		3,71	485	2,60	143,04	-43,04
OS / IGS		2,52	282	1,89	132,96	-32,96
Hauptschule		3,50	105	3,29	106,53	-6,53
Förderschule		5,79	52	3,71	155,97	-55,97
Sanierungsgrad für die ...						
Kita	104	20,56		25,99	79,11	-20,89
Grundschule	374	41,40		45,75	90,51	-9,49
OS / IGS	191	53,88		58,16	92,64	-7,36
Hauptschule	81	53,70		53,30	100,76	0,76
Förderschule	40	49,90		43,95	113,54	13,54
Fluoridierungsgrad für die ...						
Grundschule	430	88,66	485	73,76	120,20	20,20
OS / IGS	220	78,01	282	60,46	129,04	29,04
Hauptschule	63	60,00	105	52,90	113,42	13,42
Förderschule	39	75,00	52	73,75	101,70	1,70

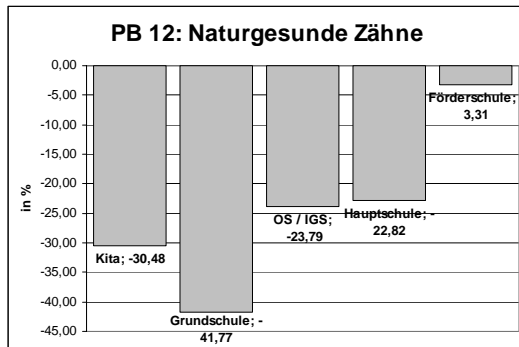
Anzahl der Kinder im Stadtteil: überdurchschnittlich viele Kinder (111) und besonders im Grundschulalter(484)

Karte des Stadtteils:



Planungsbereich 12 Weststadt Süd

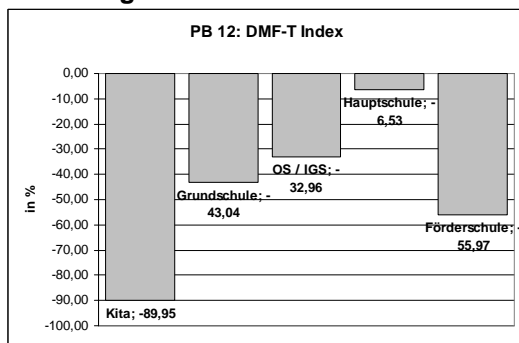
Abbildung 45: Naturgesunde Zähne



Auffällige Abweichungen von der Gesamtstadt:

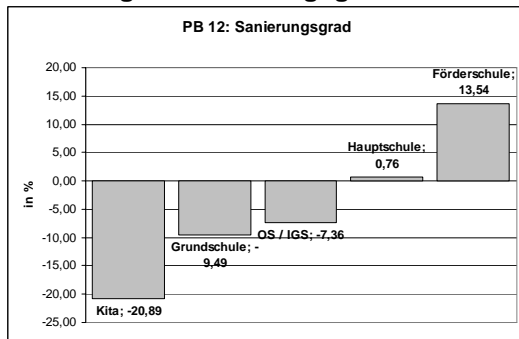
- Kinder in der Weststadt Süd weisen in fast allen Lernorten (Ausnahme: Förderschule) erhebliche Abweichungen von den Werten der Gesamtstadt auf

Abbildung 46: DMF-T Index



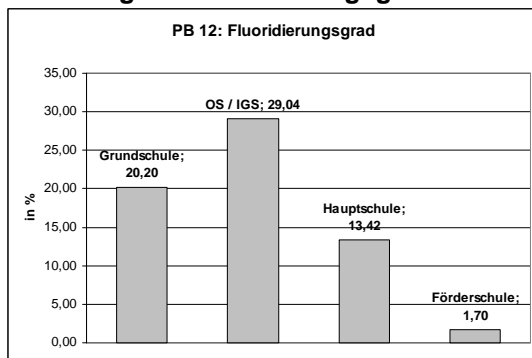
- Kein Stadtteil fällt durch die negative Abweichung in den DMF-T Werten derart auf dem Rahmen .

Abbildung 47: Sanierungsgrad



- Geringer Sanierungsgrad für Kinder im Kindergartenalter, der Grundschule, der OS/IGS.

Abbildung 48: Fluoridierungsgrad



- Das Fluoridierungsangebot des Gesundheitsamtes wird sehr gut angenommen. Neben der Prophylaxe (tägliches 3-maliges Zähneputzen) ist die Fluoridierung einer weiteren Zerstörung der Zähne einen gewissen Einhalt.

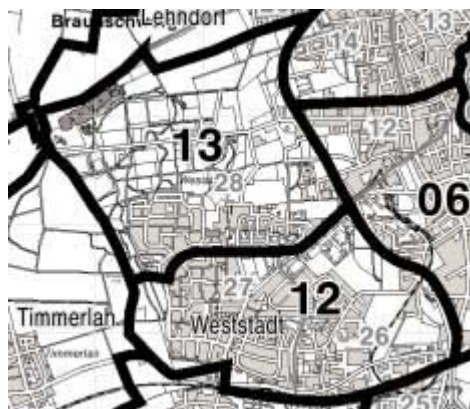
Planungsbereich 13 Weststadt Nord

Grundlagen:

PB 13	betroffene Kinder	Prozent	Kinder insgesamt	BS Gesamt Prozent bzw. Mittelwert	Verhältnis zu BS Gesamt	Prozent über/ unter Durchschnitt BS
Naturgesunde Zähne						
in der....						
Kita	92	54,12	170	63,85	84,76	-15,24
Grundschule	77	27,70	278	38,95	71,11	-28,89
OS / IGS	40	24,24	165	42,34	57,25	-42,75
Hauptschule	15	25,00	60	28,38	88,09	-11,91
Förderschule	4	20,00	20	23,87	83,80	-16,20
Gesamt	228		693			
DMF-T Index für die ...						
Kita		2,48	170	1,46	98,54	1,46
Grundschule		3,54	278	1,27	99,73	0,27
OS / IGS		2,79	165	1,69	99,31	0,69
Hauptschule		3,58	60	5,97	95,03	4,97
Förderschule		2,90	20	14,50	86,50	13,50
Sanierungsgrad für die ...						
Kita	78	23,23		25,99	89,39	-10,61
Grundschule	200	43,63		45,75	95,38	-4,62
OS / IGS	125	49,14		58,16	84,49	-15,51
Hauptschule	45	57,60		53,30	108,08	8,08
Förderschule	15	39,05		43,95	88,84	-11,16
Gesamt	463					
Fluoridierungsgrad für die ...						
Grundschule	234	84,17	278	73,76	114,12	14,12
OS / IGS	127	76,97	165	60,46	127,32	27,32
Hauptschule	40	66,67	60	52,90	126,03	26,03
Förderschule	16	80,00	20	73,75	108,48	8,48
Gesamt	417					

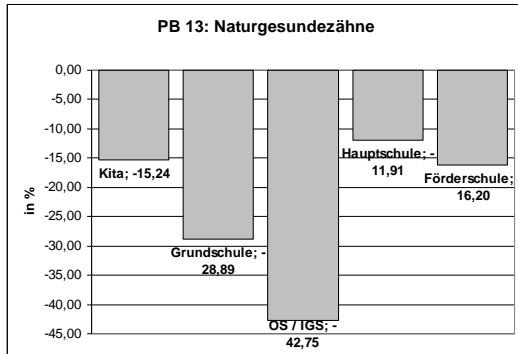
Anzahl der Kinder im Stadtteil: viele Kinder (693); wenig Kinder in der Förderschule (20)

Karte des Stadtteils:



Planungsbereich 13 Weststadt Nord

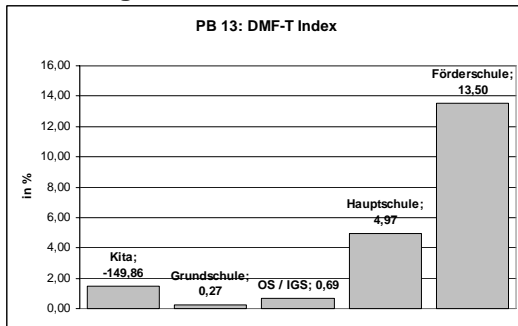
Abbildung 49: Naturgesunde Zähne



Auffällige Abweichungen von der Gesamtstadt:

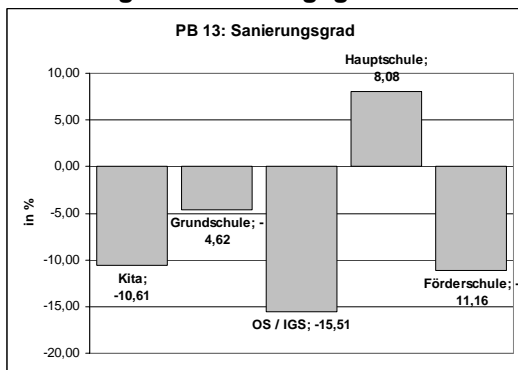
- Die Ergebnisse sind für die Kinder in der Weststadt Nord ähnlich ungünstig wie im Süden des Stadtteils. Besonders herausfallen die Kinder, die im Alter der 5./6. Klasse der OS/IGS sind.

Abbildung 50 DMF-T Index



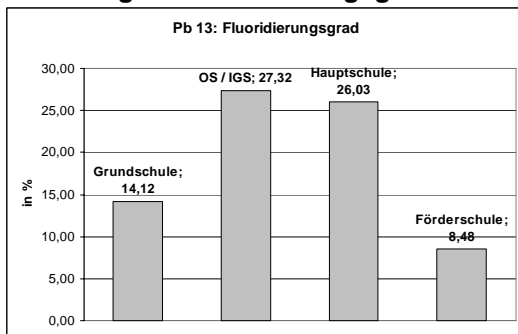
- Der Stadtteil weist eher durchschnittliche Werte beim DMF-T auf.

Abbildung 51: Sanierungsgrad



- Tendenziell unter dem Durchschnitt der Gesamtstadt liegender Sanierungsgrad.
- Ungünstig für Kinder in der OS/IGS

Abbildung 52: Fluoridierungsgrad



- Weit über dem Durchschnitt liegender Fluoridierungsgrad bei fast allen Kindern.

Planungsbereich 14 Lehdorf

Grundlagen:

PB 14	betroffene Kinder	Prozent	Kinder insgesamt	BS Gesamt Prozent bzw. Mittelwert	Verhältnis zu BS Gesamt	Prozent über/ unter Durchschnitt BS
Naturgesunde Zähne						
in der....						
Kita	68	66,02	103	63,85	103,40	3,40
Grundschule	98	42,61	230	38,95	109,39	9,39
OS / IGS	57	41,91	136	42,34	98,98	-1,02
Hauptschule	7	31,82	22	28,38	112,11	12,11
Förderschule	6	60,00	10	23,87	251,40	151,40
Gesamt	236		501			
DMF-T Index für die ...						
Kita		1,72	103	1,65	103,99	-3,99
Grundschule		2,38	230	2,60	91,61	8,39
OS / IGS		1,76	136	1,89	92,81	7,19
Hauptschule		4,36	22	3,29	132,64	-32,64
Förderschule		2,00	10	3,71	53,89	46,11
Sanierungsgrad für die ...						
Kita	35	48,72		25,99	187,45	87,45
Grundschule	132	63,27		45,75	138,30	38,30
OS / IGS	78	62,21		58,16	106,95	6,95
Hauptschule	15	55,74		53,30	104,59	4,59
Förderschule	4	73,33		43,95	166,84	66,84
Gesamt	264					
Fluoridierungsgrad für die ...						
Grundschule	162	70,43	230	73,76	95,50	-4,50
OS / IGS	65	47,79	136	60,46	79,06	-20,94
Hauptschule	12	54,55	22	52,90	103,11	3,11
Förderschule	5	50,00	10	73,75	67,80	-32,20
Gesamt	244					

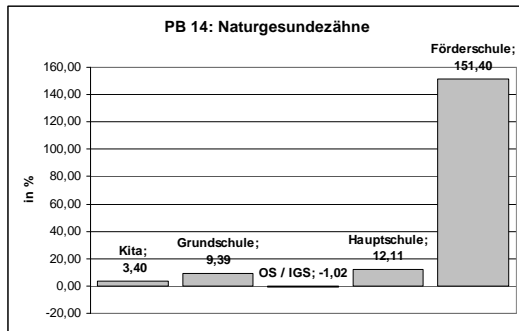
Anzahl der Kinder im Stadtteil: durchschnittlich viele Kinder (501); sehr wenig in der Haupt- (22) und Förderschule (10)

Karte des Stadtteils:



Planungsbereich 14 Lehdorf

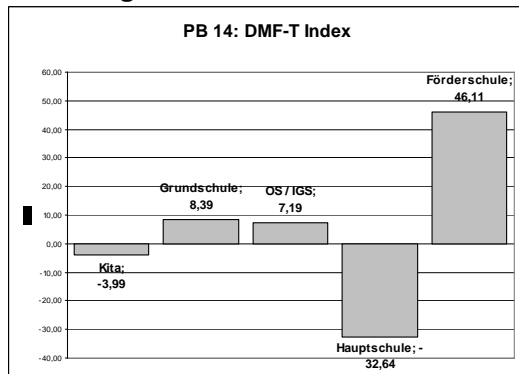
Abbildung 53: Naturgesunde Zähne



Auffällige Abweichungen von der Gesamtstadt:

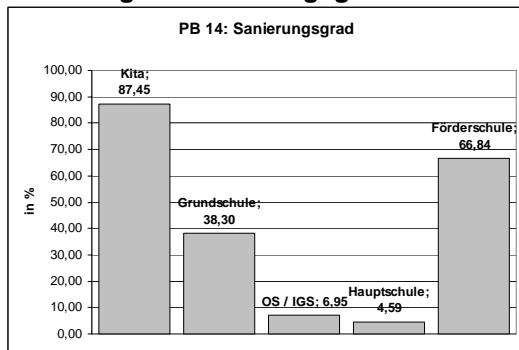
- Im wesentlichen Durchschnittsergebnisse
- Kinder, die zur Förderschule gehen, weisen einen überdurchschnittlich (!!!) hohen Anteil naturgesunder Zähne auf.

Abbildung 54: DMF-T Index



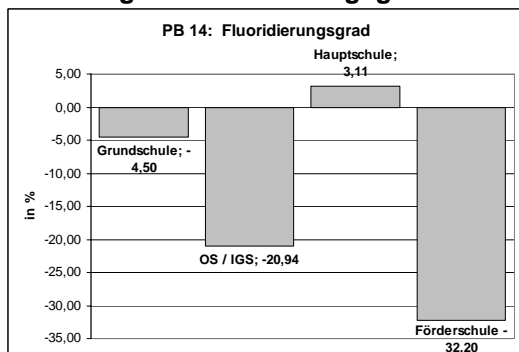
- Unterdurchschnittliche DMF-T Werte in der Hauptschule.
- Überdurchschnittliche DMF-T Werte in der Förderschule

Abbildung 55: Sanierungsgrad



- Insgesamt ein sehr hoher Sanierungsgrad – besonders für die Kinder im Kindergartenalter und Kinder in der Förderschule

Abbildung 56: Fluoridierungsgrad



- Weit unter dem Durchschnitt liegender Fluoridierungsgrad bei fast allen Kindern
- Ausnahme: Hauptschule. Hier Durchschnitt

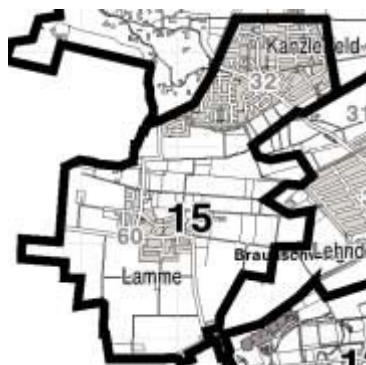
Planungsbereich 15 Kanzlerfeld / Lamme

Grundlagen:

PB 15	betroffene Kinder	Prozent	Kinder insgesamt	BS Gesamt Prozent bzw. Mittelwert	Verhältnis zu BS Gesamt	Prozent über/ unter Durchschnitt BS
Naturgesunde Zähne						
in der....						
Kita	63	70,00	90	63,85	109,64	9,64
Grundschule	90	48,65	185	38,95	124,89	24,89
OS / IGS	45	51,72	87	42,34	122,16	22,16
Hauptschule	3	30,00	10	28,38	105,70	5,70
Förderschule	3	100,00	3	23,87	419,00	319,00
Gesamt	204		375			
DMF-T Index für die ...						
Kita		0,73	90	1,65	44,38	55,62
Grundschule		1,80	185	2,60	69,33	30,67
OS / IGS		1,28	87	1,89	67,38	32,62
Hauptschule		3,60	10	3,29	109,43	-9,43
Förderschule						0
Sanierungsgrad für die ...						
Kita	27	25,00		25,99	96,19	-3,81
Grundschule	92	51,33		45,75	112,22	12,22
OS / IGS	42	74,68		58,16	128,40	28,40
Hauptschule	7	58,08		53,30	108,97	8,97
Förderschule	0	0,00	0	0,00	0,0	
Gesamt	168					
Fluoridierungsgrad für die ...						
Grundschule	117	63,24	185	73,76	85,74	-14,26
OS / IGS	41	47,13	87	60,46	77,95	-22,05
Hauptschule	4	40,00	10	52,90	75,62	-24,38
Förderschule	1	33,33	3	73,75	45,20	-54,80
Gesamt	163					

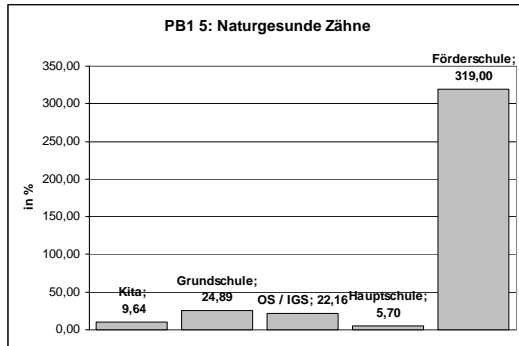
Anzahl der Kinder im Stadtteil: wenig Kinder (375); besonders in der Haupt- (10) und Förderschule (3); relativ viele im Grundschulalter (185)

Karte des Stadtteils:



Planungsbereich 15 Kanzlerfeld / Lamme

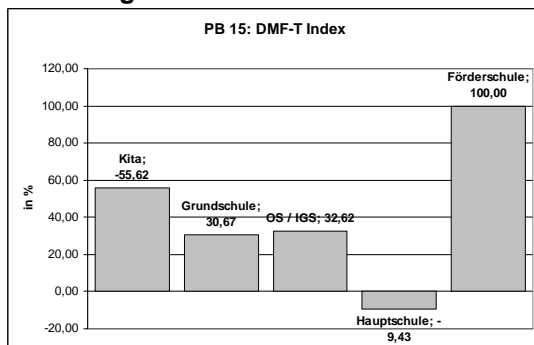
Abbildung 57: Naturgesunde Zähne



Auffällige Abweichungen von der Gesamtstadt:

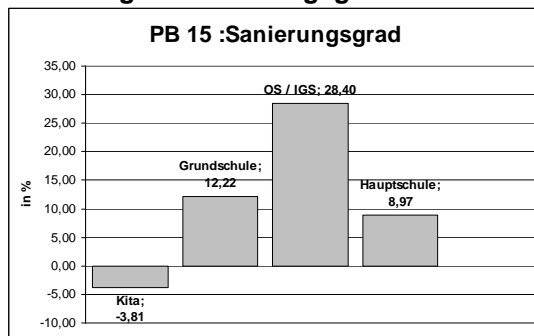
- Im wesentlichen Durchschnittsergebnisse
- Alle 3 Kinder, die zur Förderschule gehen, haben naturgesunde Zähne.

Abbildung 58: DMF-T Index



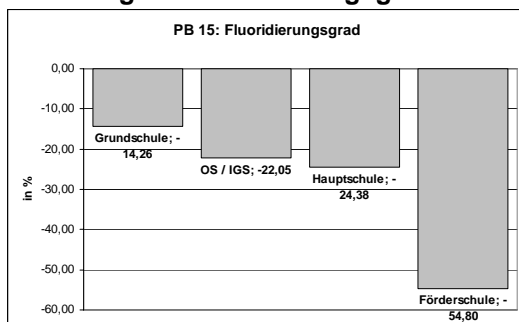
- Überdurchschnittliche DMF-T Werte für Kinder im Kindergarten und in der Förderschule

Abbildung 59: Sanierungsgrad



- Insgesamt überdurchschnittlicher Sanierungsgrad
- Ausnahme: Kinder im Kita-Alter

Abbildung 60: Fluoridierungsgrad



- Weit unter dem Durchschnitt liegender Fluoridierungsgrad bei allen Kindern –

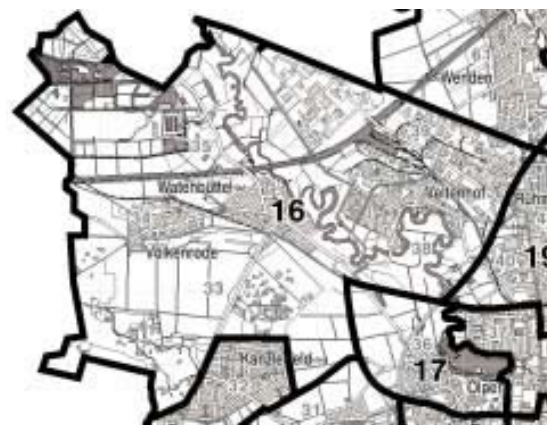
Planungsbereich 16 Völkenrode / Watenbüttel / Veltenhof

Grundlagen:

PB 16	betroffene Kinder	Prozent	Kinder insgesamt	BS Gesamt Prozent bzw. Mittelwert	Verhältnis zu BS Gesamt	Prozent über/ unter Durchschnitt BS
Naturgesunde Zähne						
in der....						
Kita	92	67,65	136	63,85	105,95	5,95
Grundschule	135	46,23	292	38,95	118,69	19,69
OS / IGS	19	30,16	63	42,34	71,23	-27,77
Hauptschule	6	31,58	19	28,38	111,27	12,27
Förderschule	2	33,33	6	23,87	139,67	40,67
Gesamt	254		516			
DMF-T Index für die ...						
Kita		1,35	136	1,65	81,42	18,58
Grundschule		2,17	292	2,60	83,50	16,50
OS / IGS		2,24	63	1,89	118,19	-18,19
Hauptschule		2,53	19	3,29	76,79	23,21
Förderschule		3,17	6	3,71	85,33	14,67
Sanierungsgrad für die ...						
Kita	44	31,60		25,99	121,58	21,58
Grundschule	157	44,37		45,75	96,99	-2,01
OS / IGS	44	59,89		58,16	102,97	3,97
Hauptschule	12	66,84		53,30	125,40	26,40
Förderschule	16	49,90		43,95	113,52	14,52
Gesamt	273					
Fluoridierungsgrad für die ...						
Grundschule	221	75,68	292	73,76	102,61	3,61
OS / IGS	46	73,02	63	60,46	120,78	21,78
Hauptschule	12	63,16	19	52,90	119,39	20,39
Förderschule	5	83,33	6	73,75	113,00	14,00
Gesamt	284					

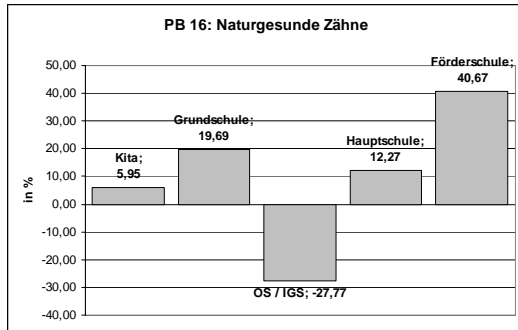
Anzahl der Kinder im Stadtteil: durchschnittlich viele Kinder (516), überdurchschnittlich viele in der Grundschule (292); wenig Kinder in der Haupt- (19) und besonders in der Förderschule (6)

Karte des Stadtteils:



Planungsbereich 16 Völkenrode / Watenbüttel / Veltenhof

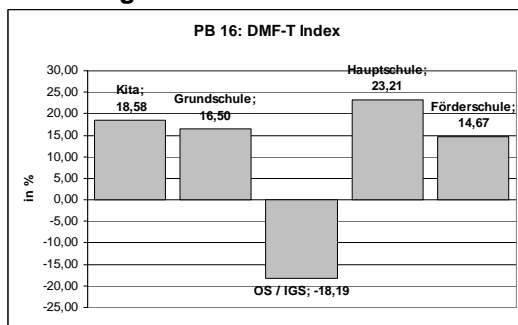
Abbildung 61: Naturgesunde Zähne



Auffällige Abweichungen von der Gesamtstadt:

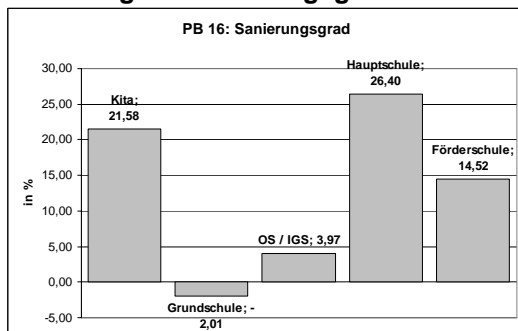
- Positive Abweichungen für Kinder, die zur Grund-, Haupt- und Förderschule gehen
- Negative Abweichungen für Kinder, die zur OS / IGS gehen.

Abbildung 62: DMF-T Index



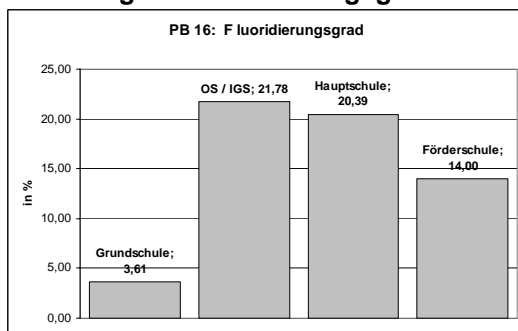
- Überdurchschnittliche DMF-T Werte für Kinder in fast allen Bereichen
- Ausnahme: Kinder, die zur OS / IGS gehen

Abbildung 63: Sanierungsgrad



- überdurchschnittlicher Sanierungsgrad besonders für Kinder, die die Kita und die Hauptschulen gehen.

Abbildung 64: Fluoridierungsgrad



- Weit über dem Durchschnitt liegender Fluoridierungsgrad bei fast allen Kindern
- Durchschnitt: Kinder im Grundschulalter

Planungsbereich 17 Ölper

Grundlagen:

PB 17	betroffene Kinder	Prozent	Kinder insgesamt	BS Gesamt Prozent bzw. Mittelwert	Verhältnis zu BS Gesamt	Prozent über/ unter Durchschnitt BS
Naturgesunde Zähne						
in der....						
Kita	19	79,17	24	63,85	123,99	23,99
Grundschule	18	40,00	45	38,95	102,69	2,69
OS / IGS	15	44,12	34	42,34	104,19	4,19
Hauptschule	2	50,00	4	28,38	176,17	76,17
Förderschule	0					
Gesamt	54		107			
DMF-T Index für die ...						
Kita		0,75	24	1,65	45,38	54,62
Grundschule		2,20	45	2,60	84,74	15,26
OS / IGS		1,21	34	1,89	63,68	36,32
Hauptschule		3,50	4	3,29	106,39	-6,39
Förderschule	0					
Sanierungsgrad für die ...						
Kita	5	33,33		25,99	128,25	28,25
Grundschule	27	57,11		45,75	124,84	24,84
OS / IGS	19	71,93		58,16	123,67	23,67
Hauptschule	2	31,25		53,30	58,63	-41,37
Förderschule	0	0,00	0			
Gesamt	53					
Fluoridierungsgrad für die ...						
Grundschule	23	51,11	45	73,76	69,30	-30,70
OS / IGS	14	41,18	34	60,46	68,11	-31,89
Hauptschule	1	25,00	4	52,90	47,26	-52,74
Förderschule	0	0,00	0			
Gesamt	38					

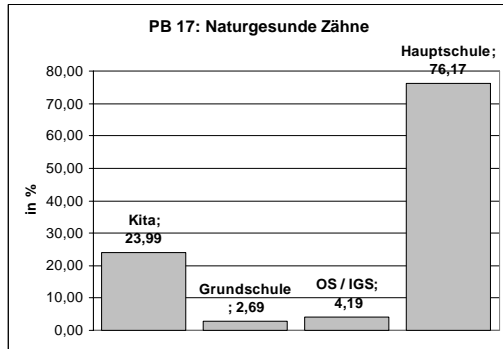
Anzahl der Kinder im Stadtteil: wenig Kinder (107); kein Kind in der Förderschule

Karte des Stadtteils:



Planungsbereich 17 Ölper

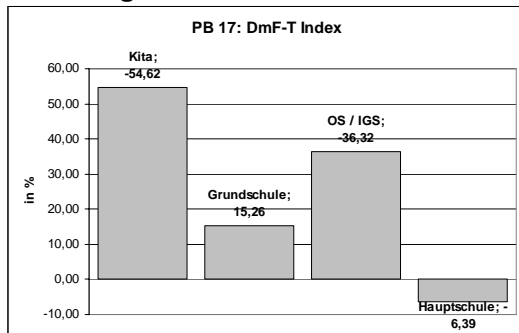
Abbildung 65: Naturgesunde Zähne



Auffällige Abweichungen von der Gesamtstadt :

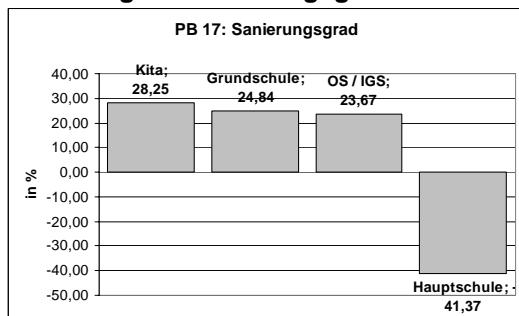
- Positive Abweichungen für Kinder, die zur Grund-, Haupt- und Förderschule gehen

Abbildung 66: DMF-T Index



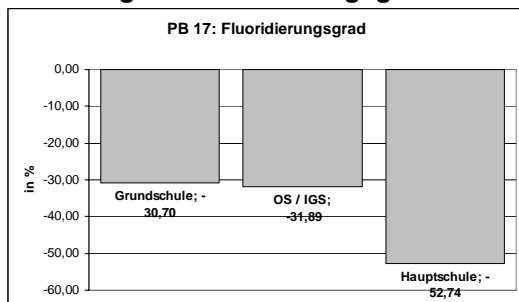
- Überdurchschnittliche DMF-T Werte für Kinder in fast allen Bereichen

Abbildung 67: Sanierungsgrad



- überdurchschnittlicher Sanierungsgrad in allen Bereichen
- Ausnahme: Kinder, die zur Hauptschulen.

Abbildung 68: Fluoridierungsgrad



- Weit unter dem Durchschnitt liegender Fluoridierungsgrad bei allen Kindern

Planungsbereich 18 Siegfriedviertel / Schwarzer Berg

Grundlagen:

PB 18	betroffene Kinder	Prozent	Kinder insgesamt	BS Gesamt Prozent bzw. Mittelwert	Verhältnis zu BS Gesamt	Prozent über/ unter Durchschnitt BS
Naturgesunde Zähne						
in der....						
Kita	93	53,76	173	63,85	84,20	-15,80
Grundschule	92	30,36	303	38,95	77,95	-22,05
OS / IGS	80	46,78	171	42,34	110,49	10,49
Hauptschule	20	37,04	54	28,38	130,50	30,50
Förderschule	7	30,43	23	23,87	127,52	27,52
Gesamt	292		724			
DMF-T Index für die ...						
Kita		2,31	173	1,65	139,91	-39,91
Grundschule		3,09	303	2,60	118,99	-18,99
OS / IGS		1,81	171	1,89	95,43	4,57
Hauptschule		3,69	54	3,29	112,02	-12,02
Förderschule		3,17	23	3,71	85,52	14,48
Sanierungsgrad für die ...						
Kita	80	16,32		25,99	62,79	-37,21
Grundschule	210	40,14		45,75	87,74	-12,26
OS / IGS	89	56,52		58,16	97,18	-2,82
Hauptschule	34	51,03		53,30	95,75	-4,25
Förderschule	16	49,90		43,95	113,52	13,52
Gesamt	429					
Fluoridierungsgrad für die ...						
Grundschule	220	72,61	303	73,76	98,44	-1,56
OS / IGS	106	61,99	171	60,46	102,54	2,54
Hauptschule	24	44,44	54	52,90	84,02	-15,98
Förderschule	17	73,91	23	73,75	100,23	0,23
Gesamt	367					

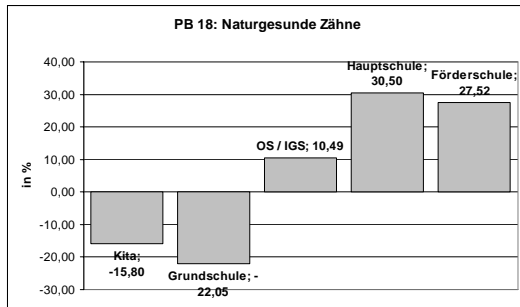
Anzahl der Kinder im Stadtteil: viele Kinder (724); besonders im Grundschulalter (303)

Karte des Stadtteils:



Planungsbereich 18 Siegfriedviertel / Schwarzer Berg

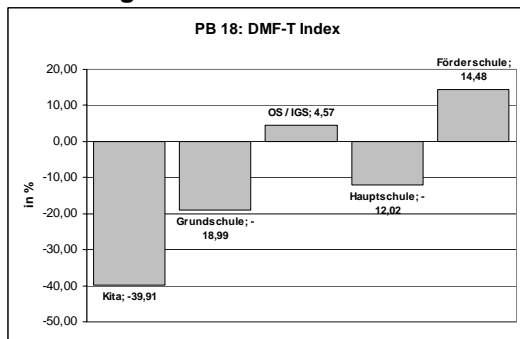
Abbildung 69: Naturgesunde Zähne



Auffällige Abweichungen von der Gesamtstadt:

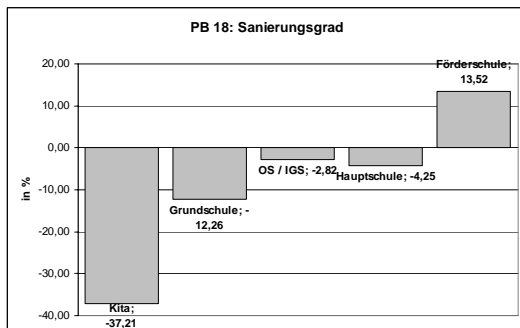
- Positive Abweichungen für Kinder, die zur Haupt- und Förderschule gehen
- Negative Abweichungen für Kita- und Grundschul Kinder

Abbildung 70: DMF-T Index



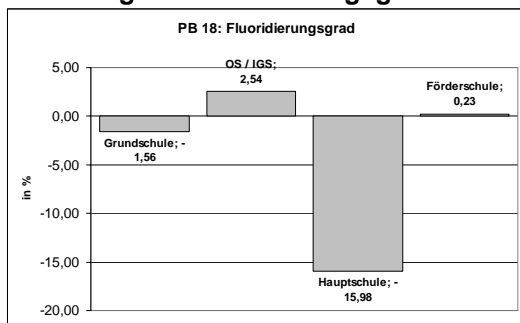
- Überdurchschnittliche DMF-T Werte für Kinder in fast allen Bereichen

Abbildung 71: Sanierungsgrad



- unterdurchschnittlicher Sanierungsgrad in allen Bereichen
- Ausnahme: Kinder, die zur Hauptschulen.

Abbildung 72: Fluoridierungsgrad



- Unterdurchschnittlicher Fluoridierungsgrad bei den Kindern in der 7. – 8. Klasse der Hauptschule

Planungsbereich 19 Rühme / Vorwerksiedlung

Grundlagen:

PB 19	betroffene Kinder	Prozent	Kinder insgesamt	BS Gesamt Prozent bzw. Mittelwert	Verhältnis zu BS Gesamt	Prozent über/ unter Durchschnitt BS
Naturgesunde Zähne						
in der....						
Kita	28	56,00	50	63,85	87,71	-12,29
Grundschule	18	22,22	81	38,95	57,05	-42,95
OS / IGS	22	43,14	51	42,34	101,88	1,88
Hauptschule	4	36,36	11	28,38	128,12	28,12
Förderschule	0	0,00	4	23,87	0,00	-100,00
Gesamt	72		197			
DMF-T Index für die ...						
Kita		1,94	50	1,65	117,39	-17,39
Grundschule		4,25	81	2,60	163,59	-63,59
OS / IGS		2,20	51	1,89	115,98	-15,98
Hauptschule		3,27	11	3,29	99,48	0,52
Förderschule		4,50	4	3,71	121,25	-21,25
Sanierungsgrad für die ...						
Kita	5	4	3,71	121,25	-20,25	-120,25
Grundschule	62	40,17		45,75	87,82	-12,18
OS / IGS	29	59,17		58,16	101,73	1,73
Hauptschule	7	70,24		53,30	131,78	31,78
Förderschule	4	51,67		43,95	117,55	17,55
Gesamt	107					
Fluoridierungsgrad für die ...						
Grundschule	74	91,36	81	73,76	123,86	23,86
OS / IGS	32	62,75	51	60,46	103,79	3,79
Hauptschule	3	27,27	11	52,90	51,56	-48,44
Förderschule	2	50,00	4	73,75	67,80	-32,20
Gesamt	111					

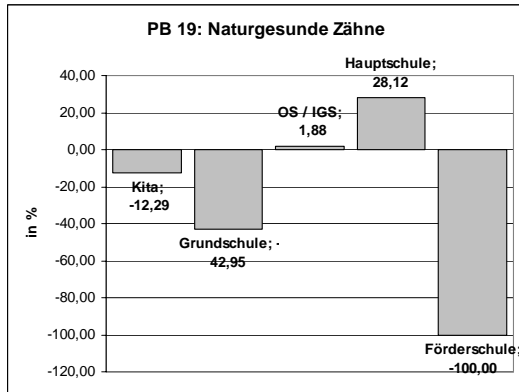
Anzahl der Kinder im Stadtteil: wenig Kinder (197), besonders in der Haupt- (11) und Förderschule (4)

Karte des Stadtteils:



Planungsbereich 19 Röhme / Vorwerksiedlung

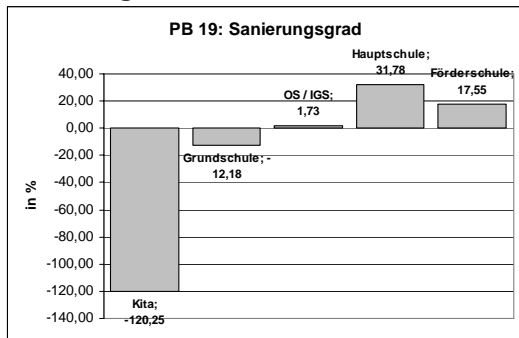
Abbildung 73: Naturgesunde Zähne



Auffällige Abweichungen von der Gesamtstadt:

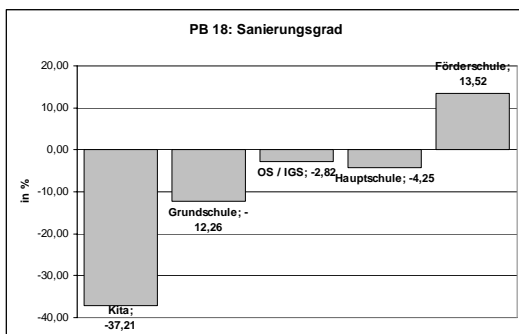
- Positive Abweichungen nur für Kinder, die zur Hauptschule gehen
- Z.T. erhebliche negative Abweichungen für Kita- und Grund (!) - und Förder- (!) schulkinder

Abbildung 74: DMF-T Index



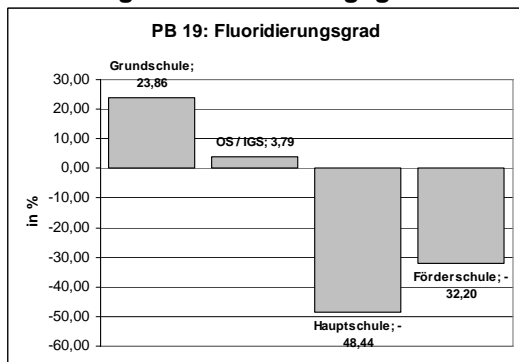
- Weit unterdurchschnittliche DMF-T Werte für Kinder in fast allen Bereichen. Besonders die Kinder im Grundschulalter weichen erheblich vom gesamtstädtischen Durchschnitt ab

Abbildung 75: Sanierungsgrad



- Erheblich unterdurchschnittlicher Sanierungsgrad in fast allen Bereichen, besonders für Kinder im Kindergartenalter.
- Ausnahme: Kinder, die zur Hauptschulen.

Abbildung 76: Fluoridierungsgrad



- Unterdurchschnittlicher Fluoridierungsgrad bei den Kindern in der 7. – 8. Klasse der Hauptschule und Kindern der Förderschule.
- Überdurchschnittlich für Kinder im Grundschulalter

Planungsbereich 20 Kralenriede / Schuntersiedlung

Grundlagen:

PB 120	betroffene Kinder	Prozent	Kinder insgesamt	BS Gesamt Prozent bzw. Mittelwert	Verhältnis zu BS Gesamt	Prozent über/ unter Durchschnitt BS
Naturgesunde Zähne						
in der....						
Kita	54	60,67	89	63,85	95,03	-4,97
Grundschule	69	39,43	175	38,95	101,22	1,22
OS / IGS	38	43,68	87	42,34	103,16	3,16
Hauptschule	5	27,78	18	28,38	97,87	-2,13
Förderschule	2	33,33	6	23,87	139,67	39,67
Gesamt	168		375			
DMF-T Index für die ...						
Kita		1,69	89	1,65	101,99	-1,99
Grundschule		2,44	175	2,60	93,99	6,01
OS / IGS		1,62	87	1,89	85,59	14,41
Hauptschule		2,94	18	3,29	89,50	10,50
Förderschule		2,17	6	3,71	58,38	41,62
Sanierungsgrad für die ...						
Kita	35	23,37		25,99	89,92	-10,08
Grundschule	104	43,79		45,75	95,74	-4,26
OS / IGS	49	62,27		58,16	107,05	7,05
Hauptschule	13	60,53		53,30	113,57	13,57
Förderschule	4	16,07		43,95	36,56	-63,44
Gesamt	205					
Fluoridierungsgrad für die ...						
Grundschule	123	70,29	175	73,76	95,29	-4,71
OS / IGS	49	56,32	87	60,46	93,16	-6,84
Hauptschule	8	44,44	18	52,90	84,02	-15,98
Förderschule	3	50,00	6	73,75	67,80	-32,20
Gesamt	183					

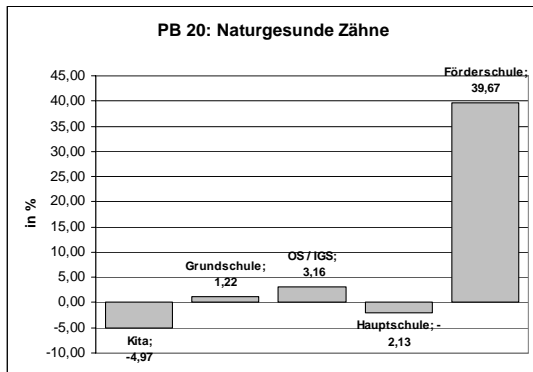
Anzahl der Kinder im Stadtteil: durchschnittlich viele Kinder (375); davon allein 175 im Grundschulalter; wenig Kinder in der Haupt- (18) und Förderschule (6).

Karte des Stadtteils:



Planungsbereich 20 Kralenriede / Schuntersiedlung

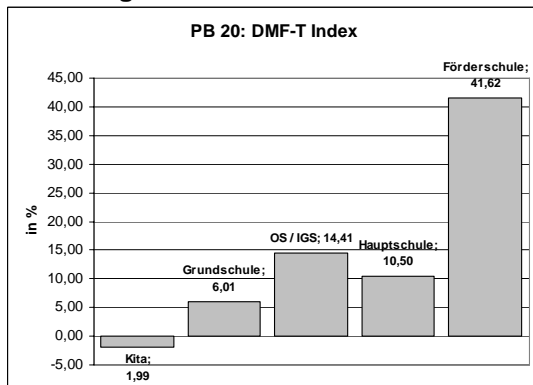
Abbildung 77: Naturgesunde Zähne



Auffällige Abweichungen von der Gesamtstadt:

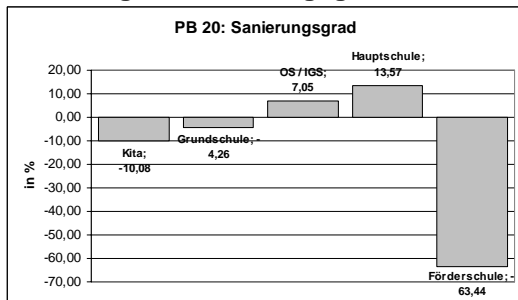
- Durchschnittlicher Anteil naturgesunder Zähne
- Negative Ausnahme: Kinder in der Förderschule

Abbildung 78: DMF-T Index



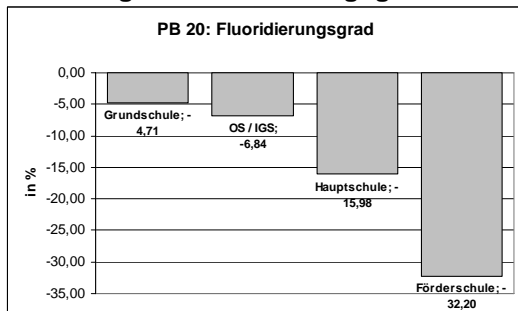
- Weitgehend überdurchschnittliche DMF-T Werte für Kinder in fast allen Bereichen. Besonders positiv: DMF-T Werte für Kinder in den Förderschulen

Abbildung 79: Sanierungsgrad



- durchschnittlicher Sanierungsgrad in fast allen Bereichen.
- Negative Ausnahme: Kinder, die zu Förderschulen gehen.

Abbildung 80: Fluoridierungsgrad



- Erheblich unterdurchschnittlicher Fluoridierungsgrad bei allen Kindern

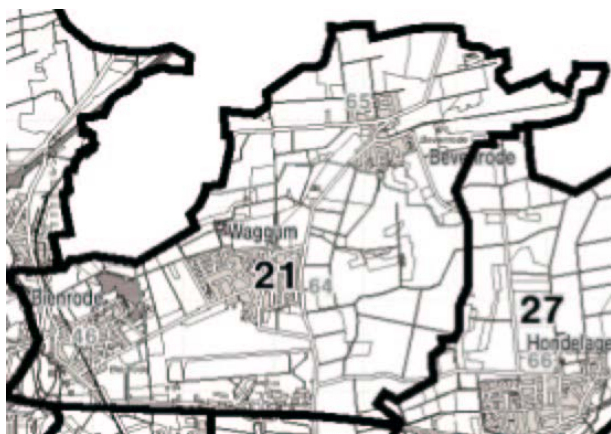
Planungsbereich 21 Bienrode / Waggum / Bevenrode

Grundlagen

PB 21	betroffene Kinder	Prozent	Kinder insgesamt	BS Gesamt Prozent bzw. Mittelwert	Verhältnis zu BS Gesamt	Prozent über/ unter Durchschnitt BS
Naturgesunde Zähne						
in der....						
Kita	71	75,53	94	63,85	118,30	18,30
Grundschule	56	43,41	129	38,95	111,45	11,45
OS / IGS	38	42,22	90	42,34	99,72	-0,28
Hauptschule	9	45,00	20	28,38	158,55	58,55
Förderschule	3	30,00	10	23,87	125,70	25,70
Gesamt	177		343			
DMF-T Index						
für die ...						
Kita		1,22	94	1,65	74,03	25,97
Grundschule		2,09	129	2,60	80,62	19,38
OS / IGS		1,66	90	1,89	87,43	12,57
Hauptschule		2,10	20	3,29	63,83	36,17
Förderschule		4,20	10	3,71	113,17	-13,17
Sanierungsgrad						
für die ...						
Kita	23	28,08		25,99	108,05	8,05
Grundschule	73	55,78		45,75	121,94	21,94
OS / IGS	52	90		58,16	93,59	-5,41
Hauptschule	11	50,63		53,30	94,99	-5,01
Förderschule	7	45,24		43,95	102,92	2,92
Gesamt	166					
Fluoridierungsgrad						
für die ...						
Grundschule	66	51,16	129	73,76	69,37	-30,63
OS / IGS	44	48,89	90	60,46	80,87	-19,13
Hauptschule	10	50,00	20	52,90	94,52	-5,48
Förderschule	6	60,00	10	73,75	81,36	-18,64
Gesamt	126					

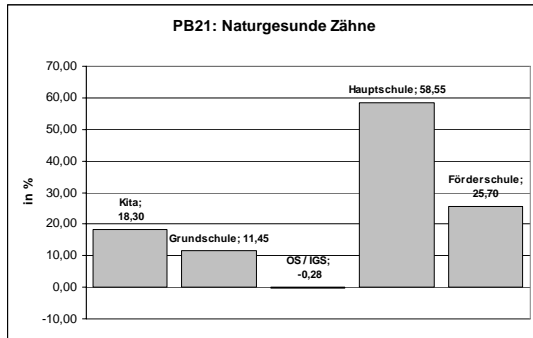
Anzahl der Kinder im Stadtteil: relativ wenig Kinder (343), besonders in der Haupt- (20) und Förderschule (10)

Karte des Stadtteils:



Planungsbereich 21 Bienrode / Waggum / Bevenrode

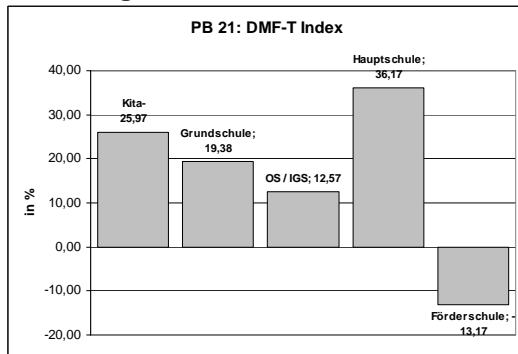
Abbildung 81: Naturgesunde Zähne



Auffällige Abweichungen von der Gesamtstadt:

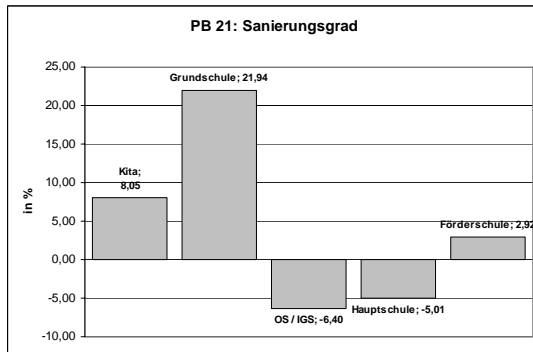
- Positive Entwicklung im Bereich der naturgesunden Zähne

Abbildung 82: DMF-T Index



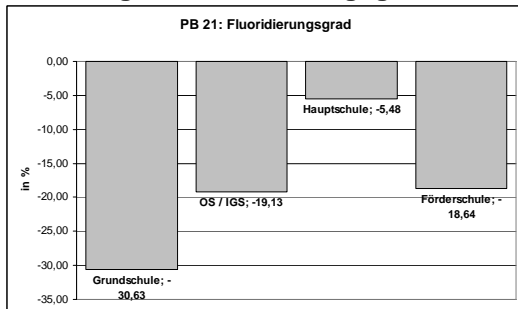
- Weitgehend überdurchschnittliche DMF-T Werte für Kinder in fast allen Bereichen. Besonders positiv: DMF-T Werte für Kinder in den Hauptschulen
- Ausnahme: DMF-T Werte für Kinder in der Förderschule

Abbildung 83: Sanierungsgrad



- überdurchschnittlicher Sanierungsgrad für Kinder im Kita- und Grundschulalter.

Abbildung 84: Fluoridierungsgrad



- Erheblich unterdurchschnittlicher Fluoridierungsgrad bei allen Kindern

Planungsbereich 22 Querum

Grundlagen

PB 22	betroffene Kinder	Prozent	Kinder insgesamt	BS Gesamt Prozent bzw. Mittelwert	Verhältnis zu BS Gesamt	Prozent über/ unter Durchschnitt BS
Naturgesunde Zähne						
in der....						
Kita	70	69,31	101	63,85	108,55	8,55
Grundschule	94	54,02	174	38,95	138,69	38,69
OS / IGS	42	41,18	102	42,34	97,25	-2,75
Hauptschule	1	20,00	5	28,38	70,47	-29,53
Förderschule	2	40,00	5	23,87	167,60	67,60
Gesamt	209		387			
DMF-T Index für die ...						
Kita		1,18	101	1,65	71,41	28,59
Grundschule		1,71	174	2,60	65,97	34,03
OS / IGS		1,72	102	1,89	90,61	9,39
Hauptschule		4,00	5	3,29	121,59	-21,59
Förderschule		1,60	5	3,71	43,11	56,89
Sanierungsgrad für die ...						
Kita	31	44,28		25,99	170,39	70,39
Grundschule	79	52,32		45,75	114,38	14,38
OS / IGS	60	52,96		58,16	91,05	-8,95
Hauptschule	4	52,50		53,30	98,50	-1,50
Förderschule	3	66,67		43,95	151,68	51,68
Gesamt	177					
Fluoridierungsgrad für die ...						
Grundschule	133	76,44	174	73,76	103,63	3,63
OS / IGS	56	54,90	102	60,46	90,81	-9,19
Hauptschule	2	40,00	5	52,90	75,62	-24,38
Förderschule	4	80,00	5	73,75	108,48	8,48
Gesamt	195					

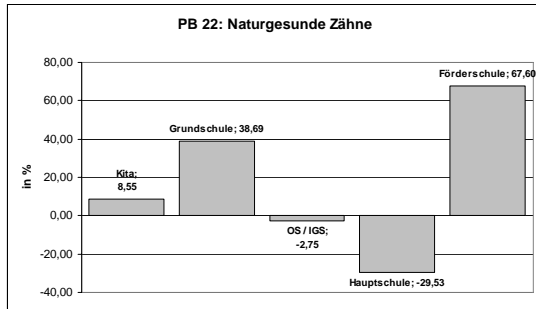
Anzahl der Kinder im Stadtteil: wenig Kinder (325) , besonders in der Haupt- (5) und Förderschule (5)

Karte des Stadtteils:



Planungsbereich 22 Querum

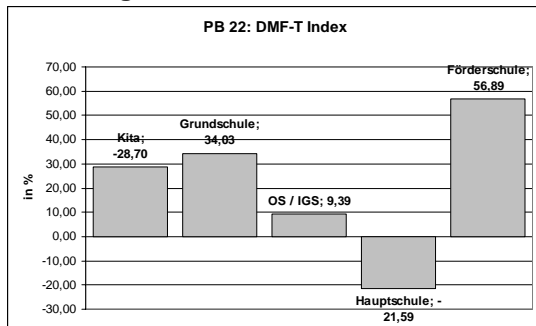
Abbildung 85: Naturgesunde Zähne



Auffällige Abweichungen von der Gesamtstadt:

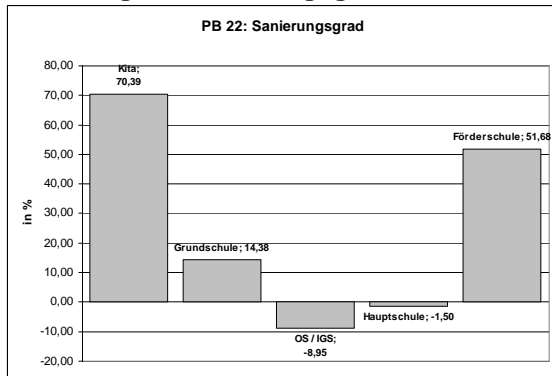
- Weitgehend Positive Entwicklung im Bereich der naturgesunden Zähne
- Ausnahme: Hauptschule

Abbildung 86: DMF-T Index



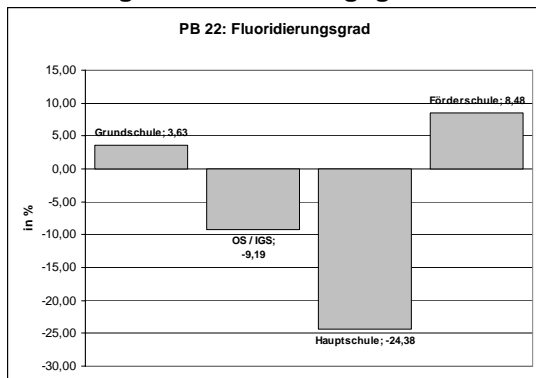
- Weitgehend überdurchschnittliche DMF-T Werte für Kinder in fast allen Bereichen. Besonders positiv: DMF-T Werte für Kinder in den Förderschulen
- Ausnahme: DMF-T Werte für Kinder in der Hauptschuleschule

Abbildung 87: Sanierungsgrad



- positiver Sanierungsgrad Kita, Grund- und Förderschule

Abbildung 88: Fluoridierungsgrad



- Erheblich Unterdurchschnittlicher Fluoridierungsgrad:
- Positiv: Kinder im Grundschulealter und in der Förderschule
- Negativ: Kinder in der OS/IGS und in der Hauptschule

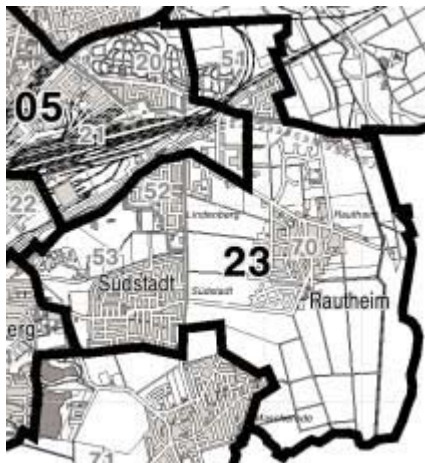
Planungsbereich 23 Südstadt/ Rautheim

Grundlagen

PB 23	betroffene Kinder	Prozent	Kinder insgesamt	BS Gesamt Prozent bzw. Mittelwert	Verhältnis zu BS Gesamt	Prozent über/ unter Durchschnitt BS
Naturgesunde Zähne						
in der....						
Kita	86	66,15	130	63,85	103,61	3,61
Grundschule	156	50,49	309	38,95	129,61	29,61
OS / IGS	62	43,36	143	42,34	102,40	2,40
Hauptschule	14	50,00	28	28,38	176,17	76,17
Förderschule	2	13,33	15	23,87	55,87	-44,13
Gesamt	320		625			
DMF-T Index für die ...						
Kita		1,50	130	1,65	90,77	-9,23
Grundschule		1,89	309,00	2,60	72,68	-27,32
OS / IGS		1,89	143	1,89	99,71	-0,29
Hauptschule		1,64	28	3,29	49,94	-50,06
Förderschule		3,47	15	3,71	93,41	-6,59
Sanierungsgrad für die ...						
Kita	44	15,29		25,99	58,83	-41,17
Grundschule	149	53,61		45,75	117,19	17,19
OS / IGS	81	63,55		58,16	109,26	9,26
Hauptschule	14	30,60		53,30	57,40	-42,60
Förderschule	13	20,88		43,95	47,50	-52,50
Gesamt	301					
Fluoridierungsgrad für die ...						
Grundschule	219	70,87	309	73,76	96,09	-3,91
OS / IGS	89	62,24	143	60,46	102,95	2,95
Hauptschule	13	46,43	28	52,90	87,77	-12,23
Förderschule	9	60,00	15	73,75	81,36	-18,64
Gesamt	330					

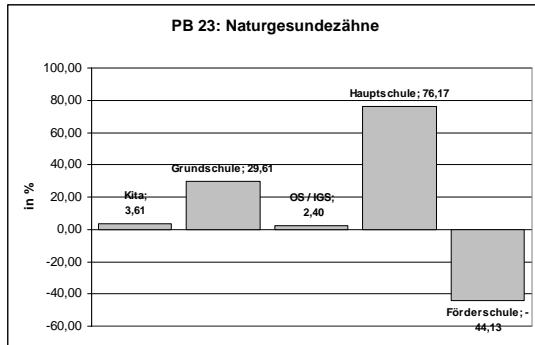
Anzahl der Kinder im Stadtteil: relativ viele Kinder (625), davon 325 (!) Grundschul Kinder

Karte des Stadtteils:



Planungsbereich 23 Südstadt / Rautheim

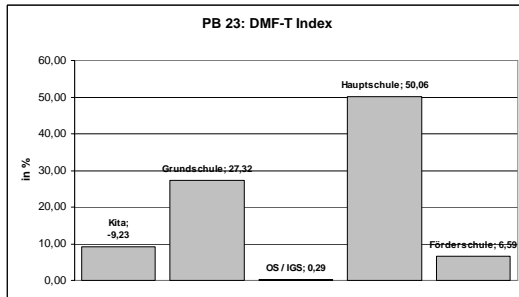
Abbildung 89: Naturgesunde Zähne



Auffällige Abweichungen von der Gesamtstadt:

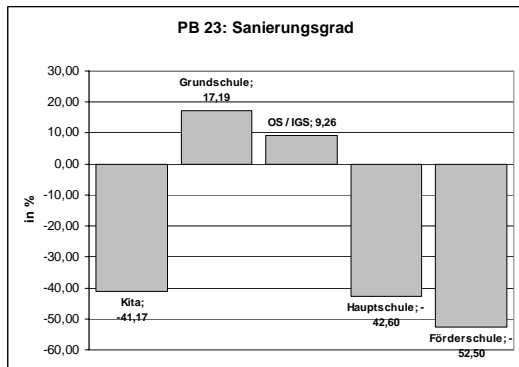
- Durchschnittlich bis positive Entwicklung im Grundschulalter und für Kinder in der Hauptschule.
- Ausnahme: Kinder in der Förderschule weisen deutlich weniger naturgesunde Zähne auf als der Durchschnitt aller Kinder

Abbildung 90: DMF-T Index



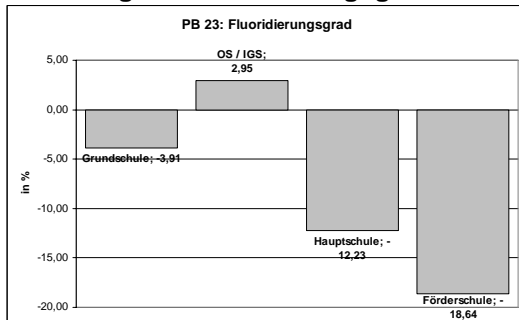
- Weitgehend überdurchschnittliche DMF-T Werte für Kinder in fast allen Bereichen. Besonders positiv: DMF-T Werte für Kinder in den Grund- und Hauptschulen

Abbildung 91: Sanierungsgrad



- Sanierungsgrad über dem Durchschnitt nur bei Kindern im Grundschulalter und der 5. und 6. Klassen

Abbildung 92: Fluoridierungsgrad



- Erheblich unterdurchschnittlicher Fluoridierungsgrad
- Positive Ausnahme: Kinder in den 5. und 6. Klassen

Planungsbereich 24 Broitzem

Grundlagen

PB 25	betroffene Kinder	Prozent	Kinder insgesamt	BS Gesamt Prozent bzw. Mittelwert	Verhältnis zu BS Gesamt	Prozent über/ unter Durchschnitt BS
Naturgesunde Zähne						
in der....						
Kita	50	71,43	70	63,85	111,87	11,87
Grundschule	55	44,35	124	38,95	113,87	13,87
OS / IGS	29	40,85	71	42,34	96,46	-3,54
Hauptschule	3	37,50	8	28,38	132,13	32,13
Gesamt	137		273			
DMF-T Index für die ...						
Kita		1,21	70	1,65	73,48	26,52
Grundschule		2,33	124	2,60	89,77	10,23
OS / IGS		2,30	71	1,89	121,24	-21,24
Hauptschule		2,75	8	3,29	83,59	16,41
Förderschule		4,33	3	3,71	116,76	-16,76
Sanierungsgrad für die ...						
Kita	20	19,25		25,99	74,07	-25,93
Grundschule	69	49,98		45,75	109,25	9,25
OS / IGS	42	51,65		58,16	88,81	-11,19
Hauptschule	5	52,33		53,30	98,19	-1,81
Förderschule	3	71,43		43,95	162,51	62,51
Gesamt	139					
Fluoridierungsgrad für die ...						
Grundschule	84	67,74	124	73,76	91,84	-8,16
OS / IGS	38	53,52	71	60,46	88,53	-11,47
Hauptschule	4	50,00	8	52,90	94,52	-5,48
Förderschule	1	33,33	3	73,75	45,20	-54,80
Gesamt	127					

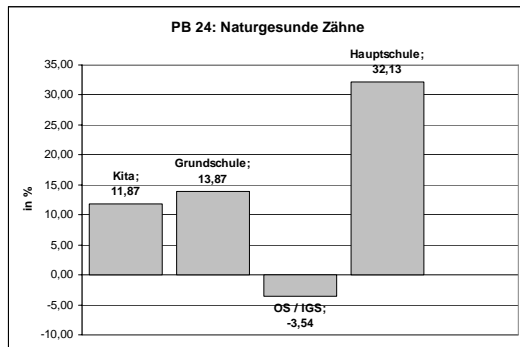
Anzahl der Kinder im Stadtteil: wenig Kinder (273),

Karte des Stadtteils:



Planungsbereich 24 Broitzem

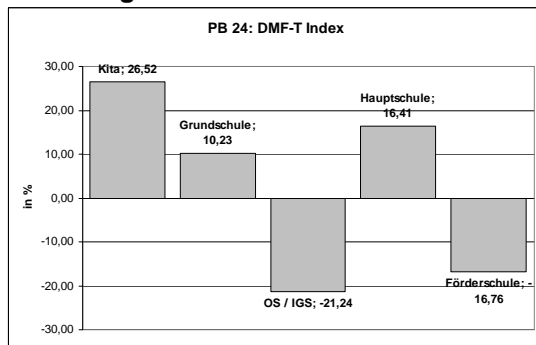
Abbildung 93: Naturgesunde Zähne



Auffällige Abweichungen von der Gesamtstadt:

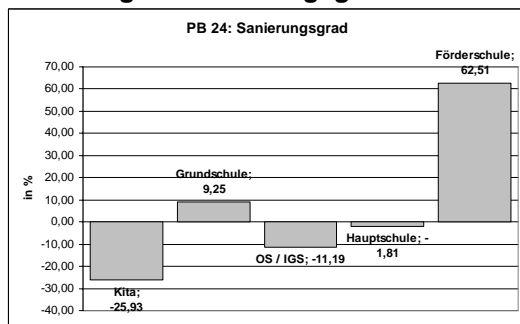
- überdurchschnittlich positiver Anteil naturgesunder Zähne im Kita- und Grundschulalter und für Kinder in der Hauptschule.

Abbildung 94: DMF-T Index



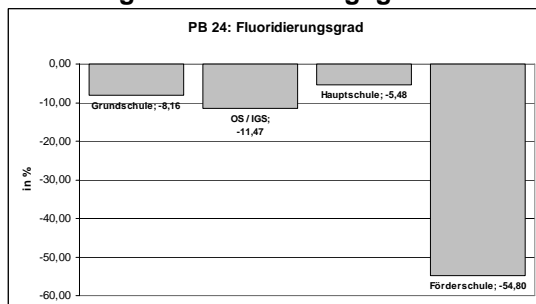
- überdurchschnittlicher DMF-T Index für Kinder in der Kita, Grund- und Hauptschule.
- Nachteiliger Index in der 5. und 6. Klasse sowie in der Förderschule

Abbildung 95: Sanierungsgrad



- Durchschnittlicher Sanierungsgrad
- Positive Ausnahme: Kinder in der Förderschule
- Negative Ausnahme: Kinder im Kita-Alter

Abbildung 96: Fluoridierungsgrad



- Erheblich unterdurchschnittlicher Fluoridierungsgrad in allen Bereichen durch das Gesundheitsamt
- Vermutung: Fluoridierung erfolgt in der niedergelassenen Zahnarztpraxis

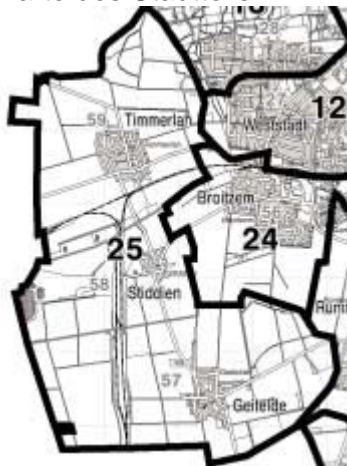
Planungsbereich 25 Geitelde / Stiddien / Timmerlah

Grundlagen

PB 25	betroffene Kinder	Prozent	Kinder insgesamt	BS Gesamt Prozent bzw. Mittelwert	Verhältnis zu BS Gesamt	Prozent über/ unter Durchschnitt BS
Naturgesunde Zähne						
in der....						
Kita	18	78,26	23	63,85	122,58	22,58
Grundschule	41	37,96	108	38,95	97,46	-2,54
OS / IGS	29	55,77	52	42,34	131,71	31,71
Hauptschule	2	22,22	9	28,38	78,30	-21,70
Förderschule	1	14,29	7	23,87	59,86	-40,14
Gesamt	91		199			
DMF-T Index für die ...						
Kita		1,22	23	1,65	73,67	26,33
Grundschule		2,46	108	2,60	94,87	5,13
OS / IGS		1,48	52	1,89	78,20	21,80
Hauptschule		1,22	9	3,29	37,15	62,85
Förderschule		5,71	7	3,71	153,97	-53,97
Sanierungsgrad für die ...						
Grundschule	65	38,61		45,75	84,41	-15,59
OS / IGS	23	57,80		58,16	99,38	-0,62
Hauptschule	7	42,86		53,30	80,41	-19,59
Förderschule	6	45,24		43,95	102,92	2,92
Gesamt	101					
Fluoridierungsgrad für die ...						
Grundschule	76	70,37	108	73,76	95,41	-4,59
OS / IGS	34	65,38	52	60,46	108,15	8,15
Hauptschule	3	33,33	9	52,90	63,01	-36,99
Förderschule	4	57,14	7	73,75	77,48	-22,52
Gesamt	117					

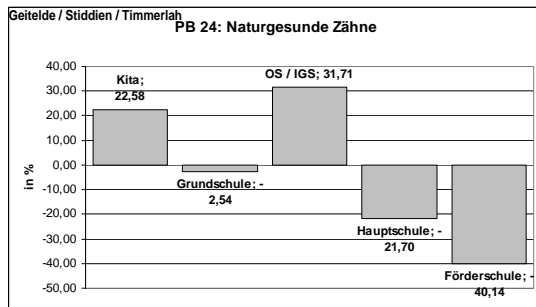
Anzahl der Kinder im Stadtteil: relativ wenig Kinder (199), insbesondere im Kindergarten , Haupt- und Förderschule.

Karte des Stadtteils:



Planungsbereich 25 Geitelde / Stiddien / Timmerlah

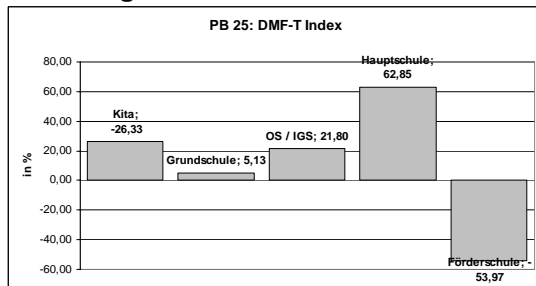
Abbildung 97: Naturgesunde Zähne



Auffällige Abweichungen von der Gesamtstadt:

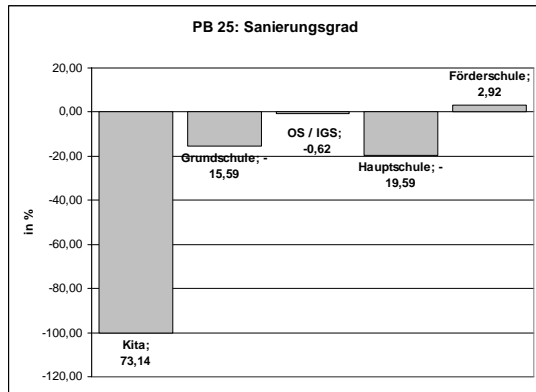
- überdurchschnittlich positiver Anteil naturgesunder Zähne im Kitaalter und für Kinder in der 5. und 6. Klasse. für Kinder in der Hauptschule.

Abbildung 98: DMF-T Index



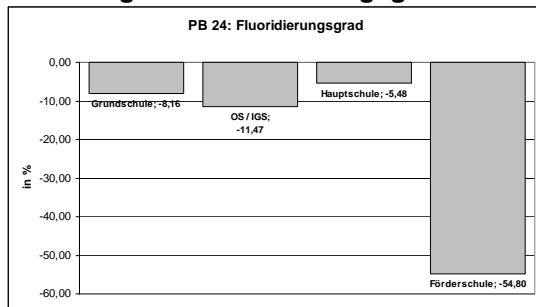
- überdurchschnittlicher DMF-T Index für Kinder in der Kita, OS/IGS und Hauptschule.
- Nachteiliger Index in der 5. und 6. Klasse sowie in der Förderschule

Abbildung 99: Sanierungsgrad



- unterdurchschnittlicher Sanierungsgrad in fast allen Bereichen
- Durchschnitt: Kinder in der Förderschule

Abbildung 100: Fluoridierungsgrad



- Unterdurchschnittlicher Fluoridierungsgrad in allen Bereichen

Planungsbereich 26 Wenden, Harxbüttel, Thune

Grundlagen

	betroffene		Kinder	BS Gesamt	Verhältnis	Prozent
PB 26	Kinder	Prozent	insgesamt	Prozent bzw. Mittelwert	zu BS Gesamt	über/ unter Durchschnitt BS
Naturgesunde Zähne						
in der....						
Kita	65	68,42	95	63,85	107,16	7,16
Grundschule	118	46,83	252	38,95	120,21	20,21
OS / IGS	55	48,67	113	42,34	114,95	14,95
Hauptschule	9	36,00	25	28,38	126,84	26,84
Förderschule	5	35,71	14	23,87	149,64	49,64
Gesamt	252		499			
DMF-T Index für die ...						
Kita		1,52	95	1,65	91,72	8,28
Grundschule		2,41	252	2,60	92,78	7,22
OS / IGS		1,51	113	1,89	79,92	20,08
Hauptschule		2,88	25	3,29	87,54	12,46
Förderschule		3,29	14	3,71	88,53	11,47
Sanierungsgrad für die ...						
Grundschule						
Grundschule	133	48,22		45,75	105,40	5,40
OS / IGS	57	58,65		58,16	100,84	0,84
Hauptschule	16	53,69		53,30	100,74	0,74
Förderschule	9	37,09		43,95	84,38	-15,62
Gesamt	215					
Fluoridierungsgrad für die ...						
Grundschule	176	69,84	252	73,76	94,69	-5,31
OS / IGS	67	59,29	113	60,46	98,08	-1,92
Hauptschule	11	44,00	25	52,90	83,18	-16,82
Förderschule	11	78,57	14	73,75	106,54	6,54
Gesamt	265					

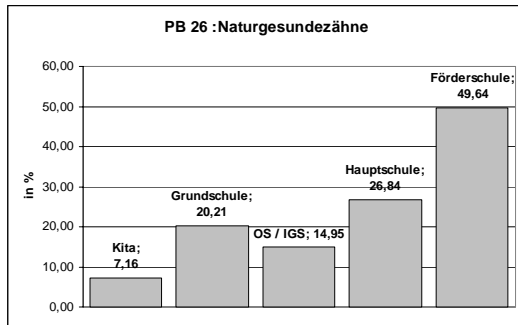
Anzahl der Kinder im Stadtteil: durchschnittlich viele Kinder (499),

Karte des Stadtteils:



Planungsbereich 26 Wenden, Harxbüttel, Thune

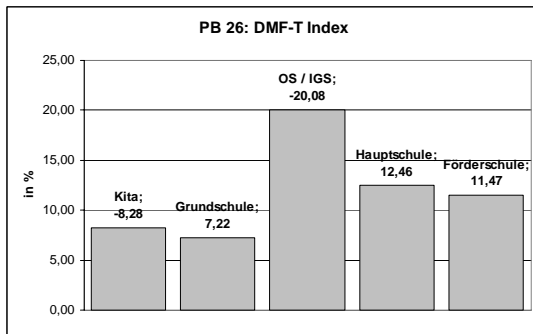
Abbildung 101: Naturgesunde Zähne



Auffällige Abweichungen von der Gesamtstadt:

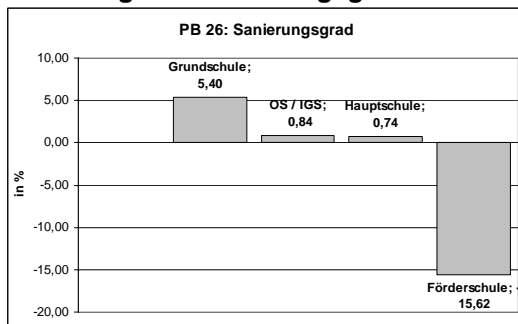
- überdurchschnittlich positiver Anteil naturgesunder Zähne in allen Altersstufen.

Abbildung 102: DMF-T Index



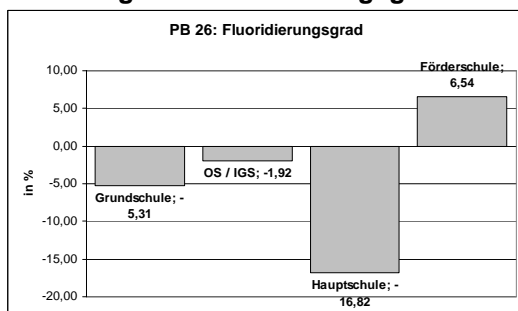
- überdurchschnittlicher DMF-T Index in allen Altersstufen, besonders bei Kindern in der Orientierungsstufe/ IGS 5.-6. Klasse

Abbildung 103: Sanierungsgrad



- leicht überdurchschnittlicher Sanierungsgrad
- Ausnahme: Kinder der Förderschule

Abbildung 104: Fluoridierungsgrad



- Unterdurchschnittlicher Fluoridierungsgrad
- Ausnahme: Kinder der Förderschule

Planungsbereich 27 Hondelage

Grundlagen

PB 27	betroffene Kinder	Prozent	Kinder insgesamt	BS Gesamt Prozent bzw. Mittelwert	Verhältnis zu BS Gesamt	Prozent über/ unter Durchschnitt BS
Naturgesunde Zähne						
in der....						
Kita	15	68,18	22	63,85	106,79	6,79
Grundschule	53	43,44	122	38,95	111,53	11,53
OS / IGS	31	46,27	67	42,34	109,27	9,27
Hauptschule	5	50,00	10	28,38	176,17	76,17
Förderschule	3	75,00	4	23,87	314,25	214,25
Gesamt	107		225			
DMF-T Index für die ...						
Kita		1,45	22	1,65	88,02	11,98
Grundschule		2,14	122	2,60	82,41	17,59
OS / IGS		1,21	67	1,89	63,85	36,15
Hauptschule		2,60	10	3,29	79,03	20,97
Förderschule		0,50	4	3,71	13,47	86,53
Sanierungsgrad für die ...						
Grundschule	69	45,88		45,75	100,29	0,29
OS / IGS	36	51,12		58,16	87,90	-12,10
Hauptschule	5	57,50		53,30	107,88	7,88
Förderschule	1					
Gesamt	111					
Fluoridierungsgrad für die ...						
Grundschule	87	71,31	122	73,76	96,68	-3,32
OS / IGS	32	47,76	67	60,46	79,00	-21,00
Hauptschule	4	40,00	10	52,90	75,62	-24,38
Förderschule	4	100,00	4	73,75	135,60	35,60
Gesamt	127					

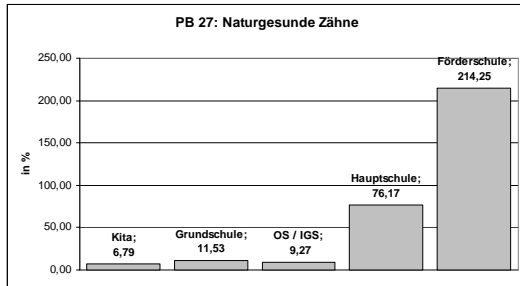
Anzahl der Kinder im Stadtteil: relativ wenig Kinder (225)

Karte des Stadtteils:



Planungsbereich 27: Hondelage

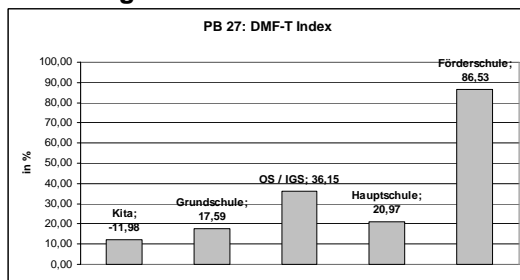
Abbildung 105: Naturgesunde Zähne



Auffällige Abweichungen von der Gesamtstadt:

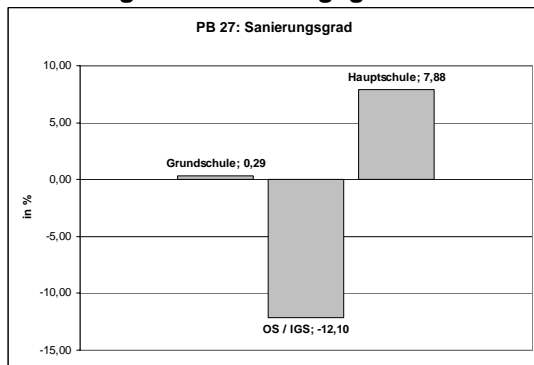
- Durchschnittlich bis überdurchschnittlich positiver Anteil naturgesunder Zähne in allen Altersstufen.

Abbildung 106: DMF-T Index



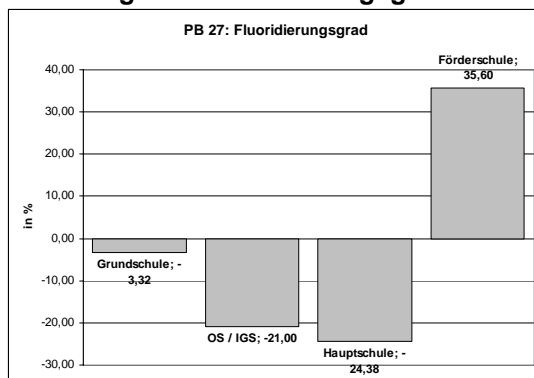
- überdurchschnittlicher DMF-T Index in allen Altersstufen, besonders bei der Kindern in der Förderschule

Abbildung 107: Sanierungsgrad



- positiver Sanierungsgrad bei Kindern in der Hauptschule
- unterdurchschnittlicher Sanierungsgrad bei Kindern in der OS/IGS

Abbildung 108: Fluoridierungsgrad



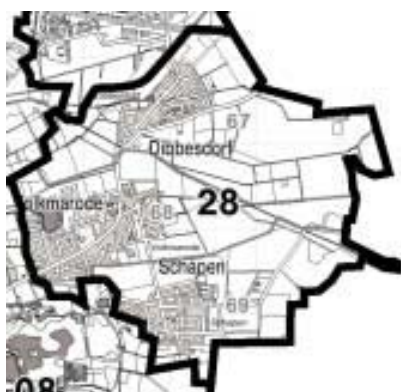
- Unterdurchschnittlicher Fluoridierungsgrad
- Ausnahme: Kinder der Förderschule

Planungsbereich 28 Dibbesdorf, Volkmarode, Schapen
Grundlagen

PB 28	betroffene Kinder	Prozent	Kinder insgesamt	BS Gesamt Prozent bzw. Mittelwert	Verhältnis zu BS Gesamt	Prozent über/ unter Durchschnitt BS
Naturngesunde Zähne						
in der....						
Kita	71	74,74	95	63,85	117,06	17,06
Grundschule	93	48,95	190	38,95	125,66	25,66
OS / IGS	38	40,86	93	42,34	96,50	-3,50
Hauptschule	7	63,64	11	28,38	224,22	124,22
Förderschule	2	18,18	11	23,87	76,18	-23,82
Gesamt	211		400			
DMF-T Index für die ...						
Kita		0,81	95	1,65	49,05	50,95
Grundschule		1,99	190	2,60	76,84	23,16
OS / IGS		1,89	93	1,89	99,94	0,06
Hauptschule		1,36	11	3,29	41,45	58,55
Förderschule		3,82	11	3,71	102,88	-2,88
Sanierungsgrad für die ...						
Grundschule	96	44,95		45,75	98,25	-1,75
OS / IGS	53	42,80		58,16	73,59	-26,41
Hauptschule	4	63,10		53,30	118,38	18,38
Förderschule	9	40,74		43,95	92,69	-7,31
Gesamt	162					
Fluoridierungsgrad für die ...						
Grundschule	143	75,26	190	73,76	102,04	2,04
OS / IGS	54	58,06	93	60,46	96,04	-3,96
Hauptschule	1	9,09	11	52,90	17,19	-82,81
Förderschule	10	90,91	11	73,75	123,27	23,27
Gesamt	208					

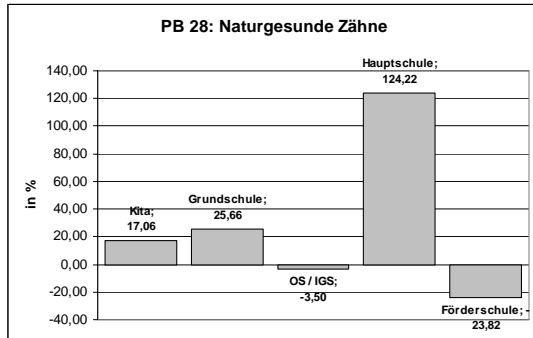
Anzahl der Kinder im Stadtteil: drei Vororte mit Dorfcharakter und insgesamt durchschnittlich vielen Kindern (400), wenig Kinder in der Haupt- und Förderschule

Karte des Stadtteils:



Planungsbereich 28: Dibbesdorf, Volkmarode, Schapen

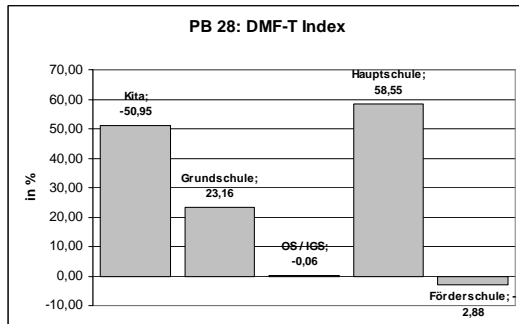
Abbildung 109: Naturgesunde Zähne



Auffällige Abweichungen von der Gesamtstadt:

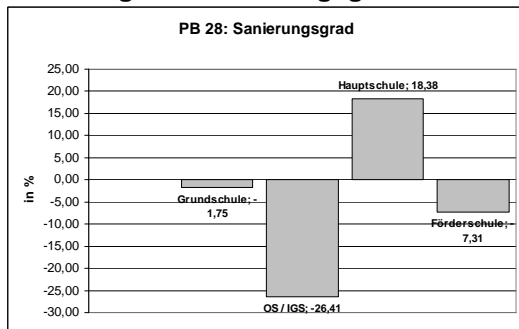
- überdurchschnittlich positiver Anteil naturgesunder Zähne besonders bei Kindern in der Hauptschule
- Ausnahme: Kinder in der Förderschule

Abbildung 110: DMF-T Index



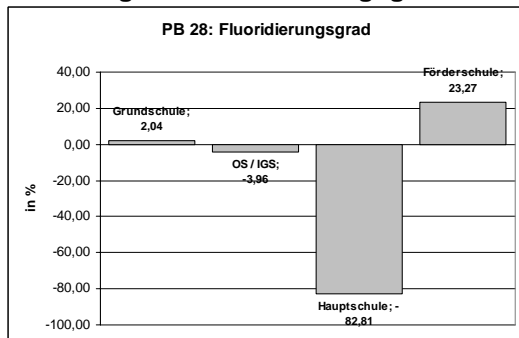
- überdurchschnittlicher DMF-T Index in fast allen Altersstufen

Abbildung 111: Sanierungsgrad



- positiver Sanierungsgrad bei Kindern in der Hauptschule
- unterdurchschnittlicher Sanierungsgrad bei Kindern in der OS/IGS und Förderschule

Abbildung 112: Fluoridierungsgrad



- durchschnittlich bis Unterdurchschnittlicher Fluoridierungsgrad
- positive Ausnahme: Kinder der Förderschule

Planungsbereich 29 Mascherode

Grundlagen

PB 29	betroffene Kinder	Prozent	Kinder insgesamt	BS Gesamt Prozent bzw. Mittelwert	Verhältnis zu BS Gesamt	Prozent über/ unter Durchschnitt BS
Naturgesunde Zähne						
in der....						
Kita	31	63,27	49	63,85	99,09	-0,91
Grundschule	46	51,11	90	38,95	131,22	31,22
OS / IGS	28	65,12	43	60,46	107,71	7,71
Hauptschule	2	33,33	6	28,38	117,45	17,45
Förderschule	0	0,00	3	23,87	0,00	
Gesamt	107		191			
DMF-T Index für die ...						
Kita		1,37	49	1,65	82,74	17,26
Grundschule		1,63	90	2,60	62,91	37,09
OS / IGS		1,02	43	1,89	54,04	45,96
Hauptschule		1,50	6	3,29	45,59	54,41
Förderschule		3,00	3	3,71	80,84	19,16
Sanierungsgrad für die ...						
Grundschule	43	51,93		45,75	113,51	13,51
OS / IGS	17	76,62		58,16	131,73	31,73
Hauptschule	4	50,00		53,30	93,81	-6,19
Förderschule	3	50,00		43,95	113,76	13,76
Gesamt	67					
Fluoridierungsgrad für die ...						
Grundschule	67	74,44	90	73,76	100,93	0,93
OS / IGS	28	65,12	43	60,46	107,71	7,71
Hauptschule	1	16,67	6	52,90	31,51	-68,49
Förderschule	3	100,00	3	73,75	135,60	35,60
Gesamt	99					

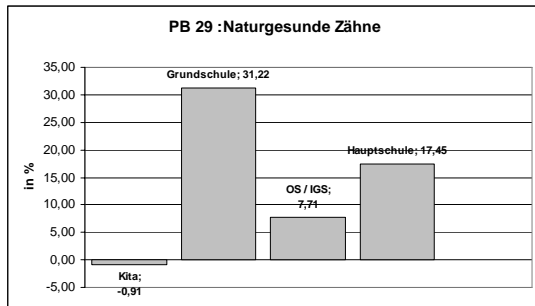
Anzahl der Kinder im Stadtteil: insgesamt kleiner Vorort mit relativ wenig Kindern (191) , besonders in der Haupt- und Förderschule

Karte des Stadtteils:



Planungsbereich 29: Mascherode

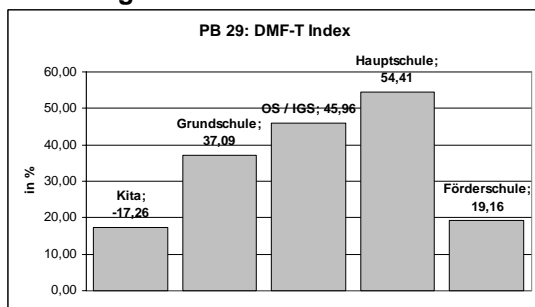
Abbildung 113: Naturgesunde Zähne



Auffällige Abweichungen von der Gesamtstadt:

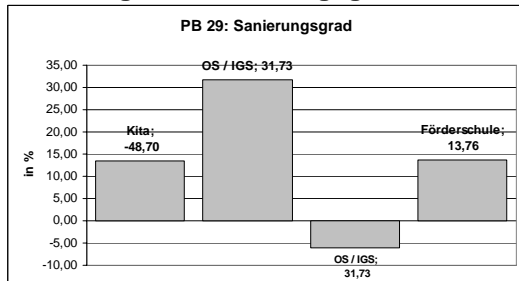
- überdurchschnittlich positiver Anteil naturgesunder Zähne besonders bei Kindern in allen Alterstufen

Abbildung 114: DMF-T Index



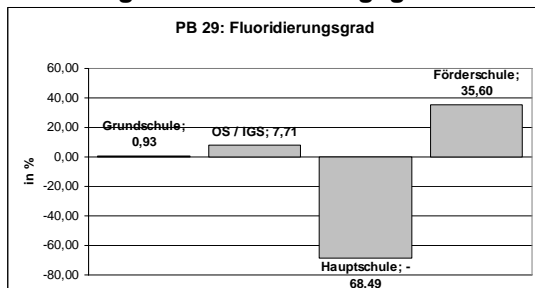
- überdurchschnittlich positiver DMF-T Index in allen Altersstufen

Abbildung 115: Sanierungsgrad



- überwiegend ein hoher Sanierungsgrad bei Kindern in fast allen Alterstufen

Abbildung 116: Fluoridierungsgrad



- durchschnittlich bis unterdurchschnittlicher Fluoridierungsgrad (Kinder in der OS/IGS)
- positive Ausnahme: Kinder der Förderschule

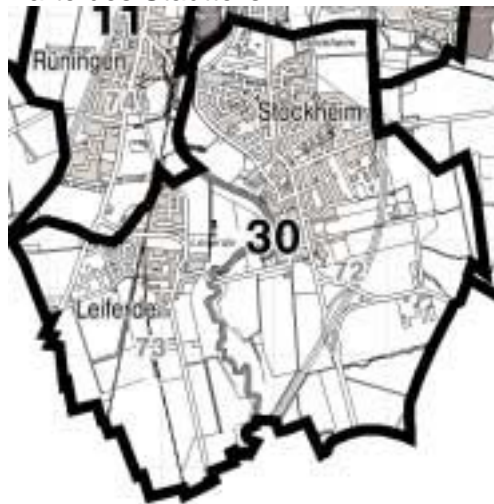
Planungsbereich 30 Stöckheim, Leiferde

Grundlagen

	betroffene Kinder	Prozent	Kinder insgesamt	BS Gesamt Prozent bzw. Mittelwert	Verhältnis zu BS Gesamt	Prozent über/ unter Durchschnitt BS
PB 30						
Naturgesunde Zähne						
in der....						
Kita	58	69,05	84	63,85	108,15	8,15
Grundschule	137	47,74	287	38,95	122,55	22,55
OS / IGS	90	54,22	166	42,34	128,04	28,04
Hauptschule	4	22,22	18	28,38	78,30	-21,70
Förderschule	2	28,57	7	23,87	119,71	19,71
Gesamt	291		562			
DMF-T Index für die ...						
Kita		1,06	84	1,65	64,11	-35,89
Grundschule		2,21	287	2,60	85,23	-14,77
OS / IGS		1,40	166	1,89	73,81	-26,19
Hauptschule		3,56	18	3,29	108,08	8,08
Förderschule		2,14	7	3,71	57,74	-42,26
Sanierungsgrad für die ...						
Grundschule						-100,00
Grundschule	148	49,26		45,75	107,68	7,68
OS / IGS	75	64,11		58,16	110,23	10,23
Hauptschule	14	38,96		53,30	73,10	-26,90
Förderschule	5	58,00		43,95	131,96	31,96
Gesamt	242					
Fluoridierungsgrad für die ...						
Grundschule	203	70,73	287	73,76	95,90	-4,10
OS / IGS	81	48,80	166	60,46	80,71	-19,29
Hauptschule	6	33,33	18	52,90	63,01	-36,99
Förderschule	6	85,71	7	73,75	116,23	16,23
Gesamt	296					

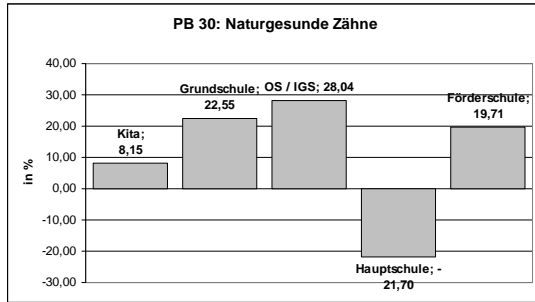
Anzahl der Kinder im Stadtteil: zwei Vororte mit insgesamt durchschnittlich vielen Kindern (562) , relativ wenig Kinder im Alter zwischen 3 und 6 Jahren (Kita) und in der Förderschule

Karte des Stadtteils:



Planungsbereich 30: Stöckheim, Leiferde

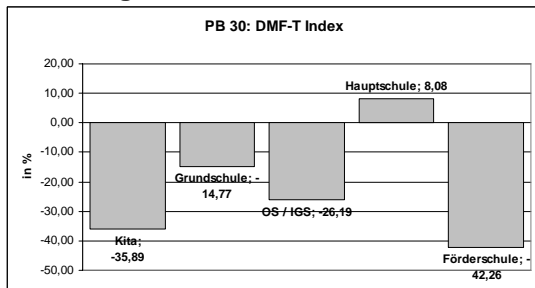
Abbildung 117: Naturgesunde Zähne



Auffällige Abweichungen von der Gesamtstadt:

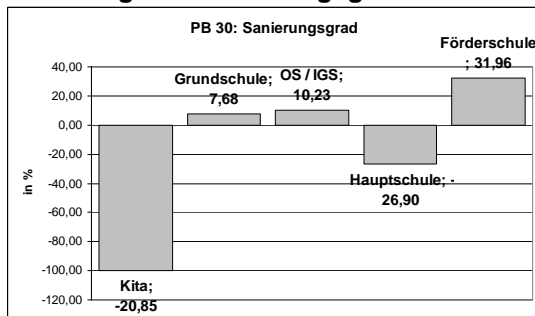
- überdurchschnittlich positiver Anteil naturgesunder Zähne in fast allen Bereichen
- Ausnahme: Kinder in der Hauptschule

Abbildung 118: DMF-T Index



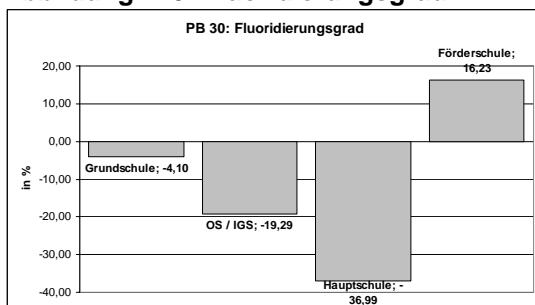
- unterdurchschnittlich DMF-T Index in fast allen Altersstufen

Abbildung 119: Sanierungsgrad



- überwiegend ein durchschnittlicher Sanierungsgrad bei Kindern
- Ausnahmen: Kinder im Kindergartenalter und in der Hauptschule

Abbildung 120: Fluoridierungsgrad



- unterdurchschnittlicher Fluoridierungsgrad
- positive Ausnahme: Kinder der Förderschule

¹ DMF-T bedeutet: D= Decayed (zerstört= Karies); M= Missing (fehlt = gezogen) und F= Filled (gefüllt) Teeth (Zähne). Gezählt wird jeder entsprechende Zahn pro Kind. Der Mittelwert zu einem Stadtteil sagt aus, wie viele kariöse, fehlende oder gefüllte Zähne durchschnittlich jedes Kind vorhanden sind. In dem verwendeten DMF-T Index sind die Werte für Milchzähne und bleibende Zähne gleichermaßen beachtet

² Der kleingeschriebene dmf-t Wert bezieht sich auf die Milchzähne

³ Der großgeschriebene DMF-T Wert bezieht sich auf die bleibenden Zähne

⁴ Über den erreichten Fluoridierungsgrad durch niedergelassene Zahnärzte liegen keine Daten vor.

⁵ Dem Sanierungsgrad liegt die folgende Formel zugrunde: $San = (f/(f+d)) * 100$. D.h. : Die Anzahl der sanierten Zähne wird geteilt durch die Anzahl der sanierten plus die noch kariösen Zähne und mit 100 multipliziert. Das Ergebnis drückt den Anteil der bereits behandelten Zähne aus.