

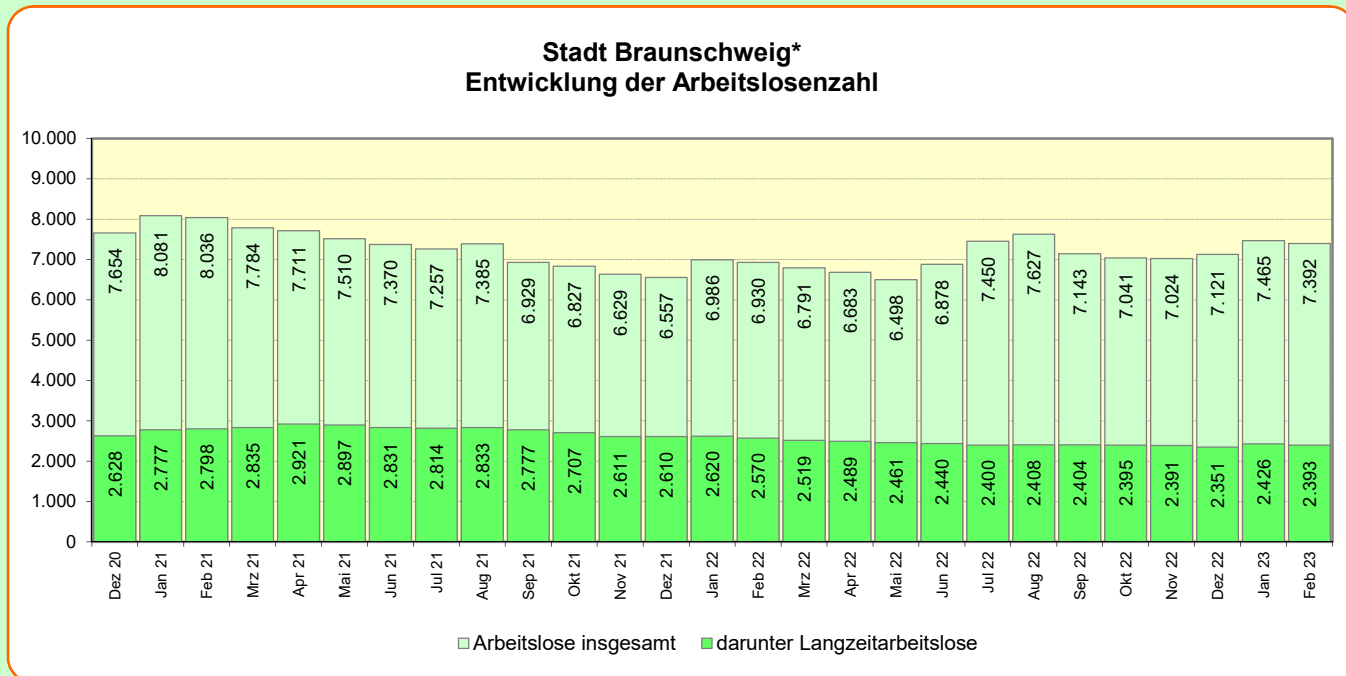
# Stadt Braunschweig

## Arbeitsmarkt-Monitor

Aktuelle Entwicklung wichtiger Arbeitsmarktdaten

- mit Exkurs zur Kurzarbeit und Betrachtung ausgewählter Personengruppen -

### Februar 2023



#### Aktuelle Entwicklung im Februar 2023:

**7.392** Arbeitslose waren im Februar 2023 insgesamt in der Stadt Braunschweig gemeldet.

Im Vergleich zum Vormonat sank die Arbeitslosenzahl damit um: **-73** **-1,0%**

Gegenüber dem Vorjahresmonat Februar 2022 ergab sich ein Anstieg der Arbeitslosen um: **+462** **6,7%**

Von den insgesamt	<b>7.392</b> Arbeitslosen waren:	Veränderung ggü. dem Vormonat (%)	Veränderung ggü. dem Vorjahresmonat (%)
	Anteil an Arbeitslosen		
<b>2.393</b> Langzeitarbeitslose,	<b>32,4%</b>	<b>-1,4</b>	<b>-6,9</b>
<b>526</b> unter 25-Jährige,	<b>7,1%</b>	<b>11,9</b>	<b>15,1</b>
<b>1.561</b> über 55-Jährige,	<b>21,1%</b>	<b>0,9</b>	<b>3,4</b>
<b>2.551</b> Ausländer,	<b>34,5%</b>	<b>-0,8</b>	<b>38,4</b>
<b>4.105</b> Männer,	<b>55,5%</b>	<b>1,8</b>	<b>3,0</b>
<b>3.287</b> Frauen.	<b>44,5%</b>	<b>-4,3</b>	<b>11,6</b>

Die Arbeitslosenquote (bezogen auf alle zivilen Erwerbspersonen) betrug im Februar 2023:

	<u>Braunschweig</u>	<u>Niedersachsen</u>	<u>Alte BL</u>	<u>Deutschland</u>
Arbeitslosenquote (%)	<b>5,3</b>	<b>5,8</b>	<b>5,4</b>	<b>5,7</b>
Veränderung zum Vormonat (%-Pkt.)	<b>0,0</b>	<b>0,0</b>	<b>0,0</b>	<b>0,0</b>
Veränderung zum Vorjahresmonat (%-Pkt.)	<b>0,4</b>	<b>0,6</b>	<b>0,6</b>	<b>0,4</b>

#### \*) Wichtige Anmerkungen:

Sämtliche Daten zur Stadt Braunschweig beziehen sich auf das Stadtgebiet Braunschweig und nicht auf den Bereich der Hauptagentur Braunschweig-Goslar (sog. Hauptamtsbezirk) der Agentur für Arbeit Braunschweig-Goslar, welcher neben der Stadt Braunschweig auch die Gemeinde Cremlingen einschließt (Neuorganisation der Gebietsstrukturen der Arbeitsagenturen zum Oktober 2012).

Detaillierte Informationen über die Struktur der Arbeitslosen in Braunschweig stellt die Bundesagentur für Arbeit in ihrem Arbeitsmarktreport zur Verfügung (siehe [https://statistik.arbeitsagentur.de/SiteGlobals/Forms/Suche/Einzelheftsuche\\_Formular.html?nn=15024&r\\_f=ni\\_Braunschweig&topic\\_f=amr-amr&dateOfRevision=202302-202302](https://statistik.arbeitsagentur.de/SiteGlobals/Forms/Suche/Einzelheftsuche_Formular.html?nn=15024&r_f=ni_Braunschweig&topic_f=amr-amr&dateOfRevision=202302-202302)).

**Stadt Braunschweig**  
**Arbeitsmarkt-Monitor Februar 2023**

Stadt Braunschweig Arbeitsmarktprofil 02/2023	Februar 2023	Januar 2023	Februar 2022	Veränderung zum			
				Vormonat		Vorjahresmonat	
				absolut	vH	absolut	vH
Arbeitslose insgesamt	7.392	7.465	6.930	-73	-1,0%	+462	+6,7%
Arbeitslosenquote (bez. auf alle zivilen Erwerbspersonen)	5,3	5,3	4,9	+0,0	x	+0,4	x
Arbeitslose ... Ausländer <sup>1)</sup>	2.551	2.571	1.843	-20	-0,8%	+708	+38,4%
Schwerbehinderte	367	368	375	-1	-0,3%	-8	-2,1%
Langzeitarbeitslose	2.393	2.426	2.570	-33	-1,4%	-177	-6,9%
Männer	4.105	4.032	3.984	+73	+1,8%	+121	+3,0%
Frauen	3.287	3.433	2.946	-146	-4,3%	+341	+11,6%
unter 20 Jahre alt	90	88	63	+2	+2,3%	+27	+42,9%
unter 25 Jahre alt	526	470	457	+56	+11,9%	+69	+15,1%
55 Jahre und älter*	1.561	1.547	1.510	+14	+0,9%	+51	+3,4%

Stadt Braunschweig / Referat Stadtentwicklung, Statistik, Vorhabenplanung / AGr. Statistik und Stadtforschung

Quelle: Bundesagentur für Arbeit

Niedersachsen Arbeitsmarktprofil 02/2023	Februar 2023	Januar 2023	Februar 2022	Veränderung zum			
				Vormonat		Vorjahresmonat	
				absolut	vH	absolut	vH
Arbeitslose insgesamt	254.469	253.401	229.244	+1.068	+0,4%	+25.225	+11,0%
Arbeitslosenquote (bez. auf alle zivilen Erwerbspersonen)	5,8	5,8	5,2	+0,0	x	+0,6	x
Arbeitslose ... Ausländer <sup>1)</sup>	90.163	90.006	64.396	+157	+0,2%	+25.767	+40,0%
Schwerbehinderte	13.341	13.155	13.209	+186	+1,4%	+132	+1,0%
Langzeitarbeitslose	88.813	88.707	94.865	+106	+0,1%	-6.052	-6,4%
Männer	138.377	136.625	129.319	+1.752	+1,3%	+9.058	+7,0%
Frauen	116.092	116.776	99.924	-684	-0,6%	+16.168	+16,2%
unter 20 Jahre alt	4.735	4.770	3.594	-35	-0,7%	+1.141	+31,7%
unter 25 Jahre alt	23.907	22.802	20.879	+1.105	+4,8%	+3.028	+14,5%
55 Jahre und älter*	59.250	58.704	54.610	+546	+0,9%	+4.640	+8,5%

Stadt Braunschweig / Referat Stadtentwicklung, Statistik, Vorhabenplanung / AGr. Statistik und Stadtforschung

Quelle: Bundesagentur für Arbeit

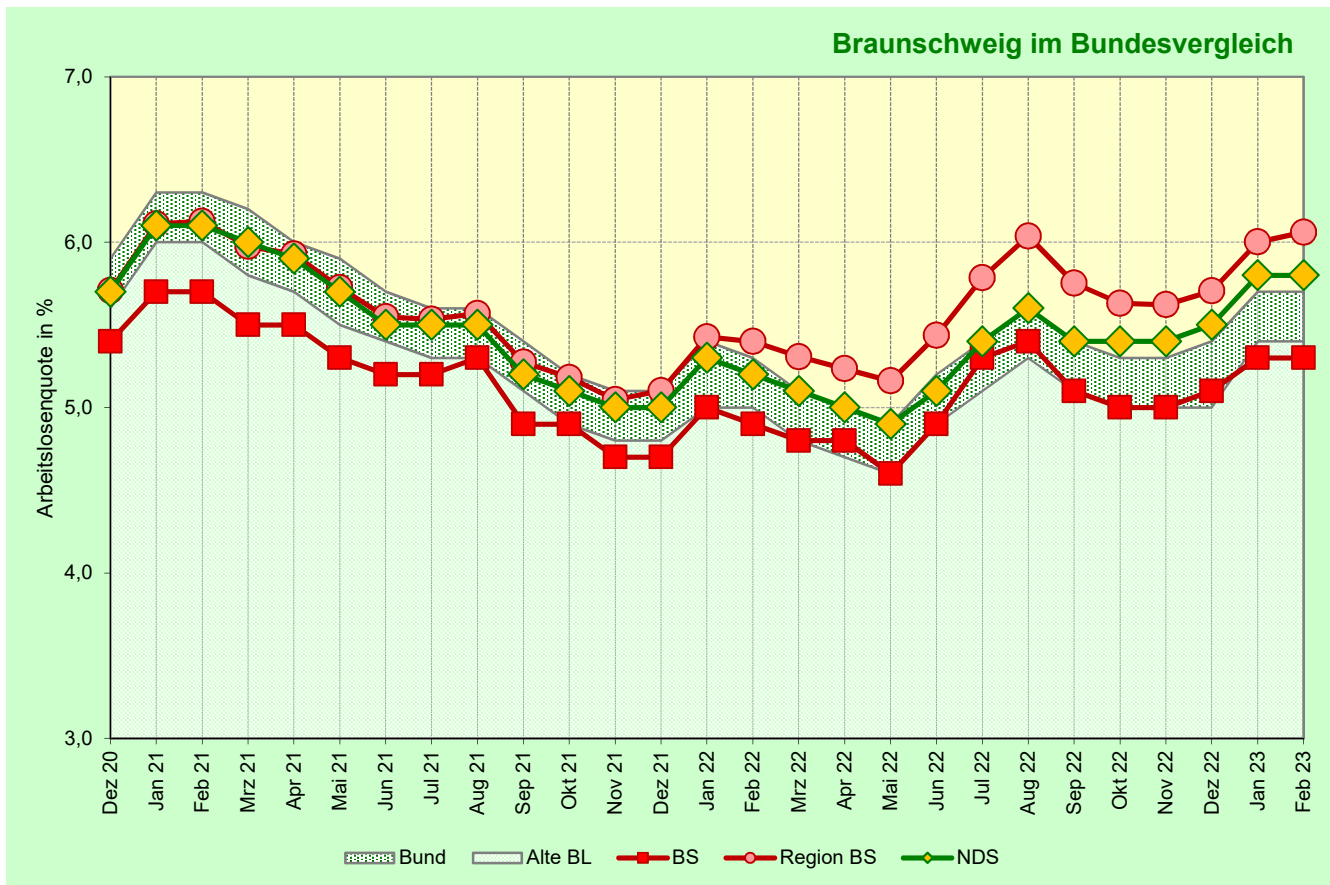
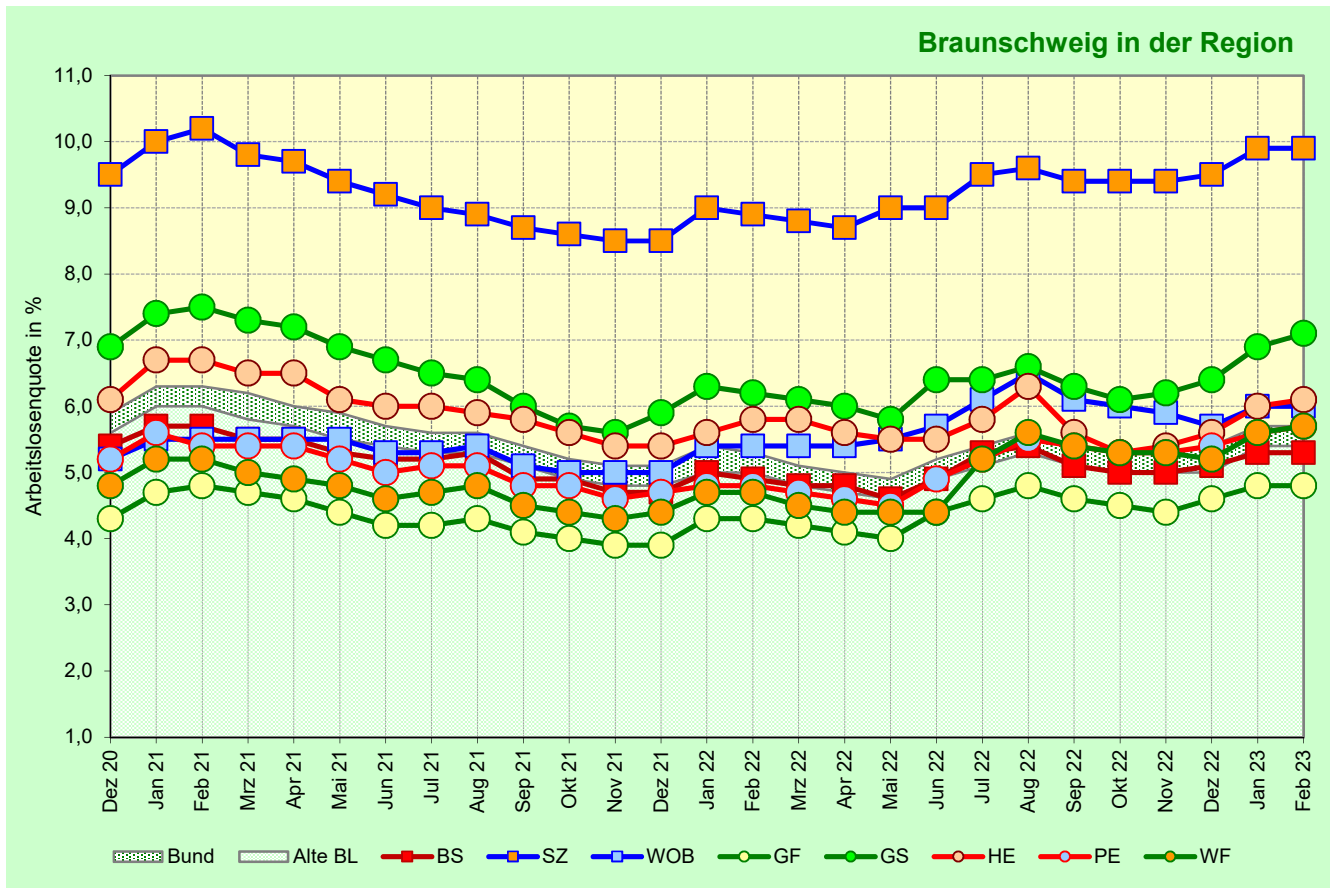
Deutschland Arbeitsmarktprofil 02/2023	Februar 2023	Januar 2023	Februar 2022	Veränderung zum			
				Vormonat		Vorjahresmonat	
				absolut	vH	absolut	vH
Arbeitslose insgesamt	2.620.169	2.616.019	2.427.956	+4.150	+0,2%	+192.213	+7,9%
Arbeitslosenquote (bez. auf alle zivilen Erwerbspersonen)	5,7	5,7	5,3	+0,0	x	+0,4	x
Arbeitslose ... Ausländer <sup>1)</sup>	947.479	946.763	733.522	+716	+0,1%	+213.957	+29,2%
Schwerbehinderte	166.507	165.635	168.806	+872	+0,5%	-2.299	-1,4%
Langzeitarbeitslose	883.141	886.624	972.674	-3.483	-0,4%	-89.533	-9,2%
Männer	1.435.818	1.425.373	1.367.812	+10.445	+0,7%	+68.006	+5,0%
Frauen	1.184.351	1.190.646	1.060.136	-6.295	-0,5%	+124.215	+11,7%
unter 20 Jahre alt	50.102	49.717	38.509	+385	+0,8%	+11.593	+30,1%
unter 25 Jahre alt	223.940	214.984	193.925	+8.956	+4,2%	+30.015	+15,5%
55 Jahre und älter*	632.352	628.401	605.772	+3.951	+0,6%	+26.580	+4,4%

Stadt Braunschweig / Referat Stadtentwicklung, Statistik, Vorhabenplanung / AGr. Statistik und Stadtforschung

Quelle: Bundesagentur für Arbeit

1) Die Zählweise von Ausländern hat sich seit September/Oktober 2021 geändert. Abweichende Angaben ggü. den Vorjahresmonaten möglich.

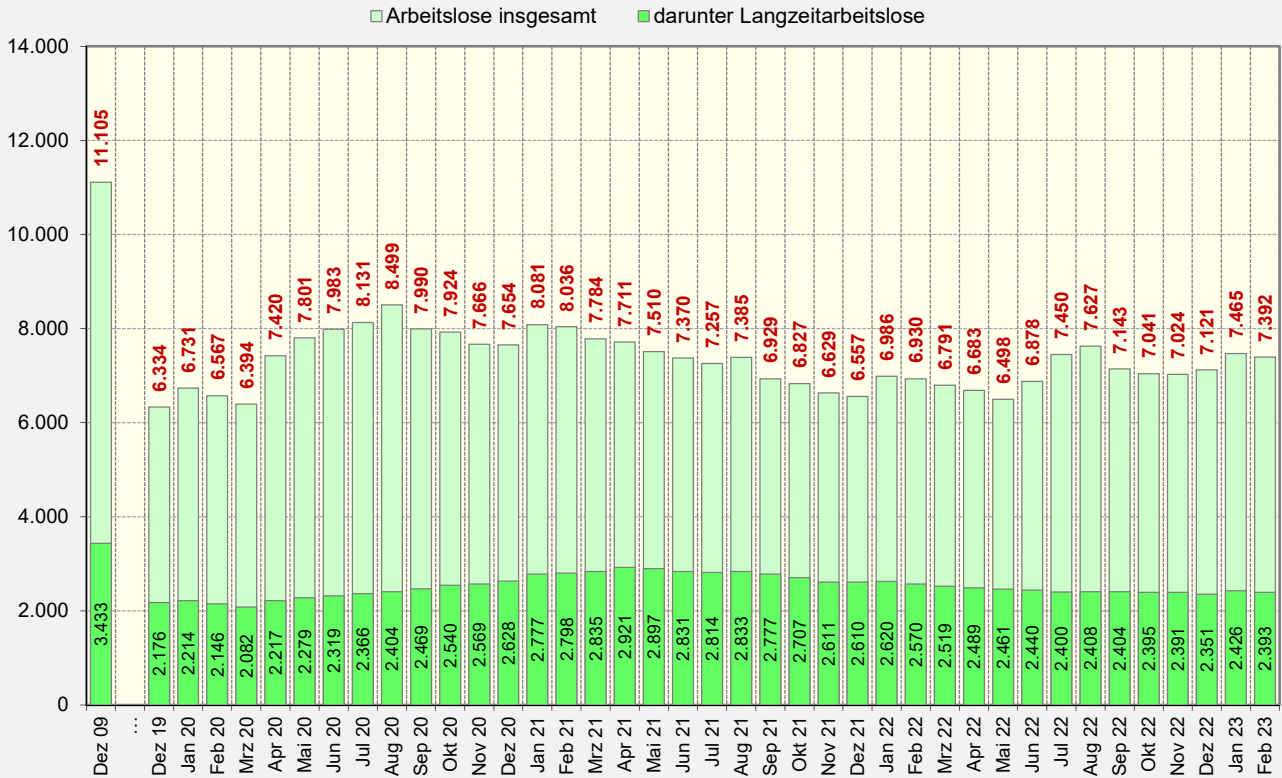
\* Einschließlich Arbeitsloser über 65 Jahre gem. § 235 SGB VI (Anhebung der Regelaltersgrenze).



Quelle: Bundesagentur für Arbeit; Arbeitslosenquote bezogen auf alle zivilen Erwerbspersonen.

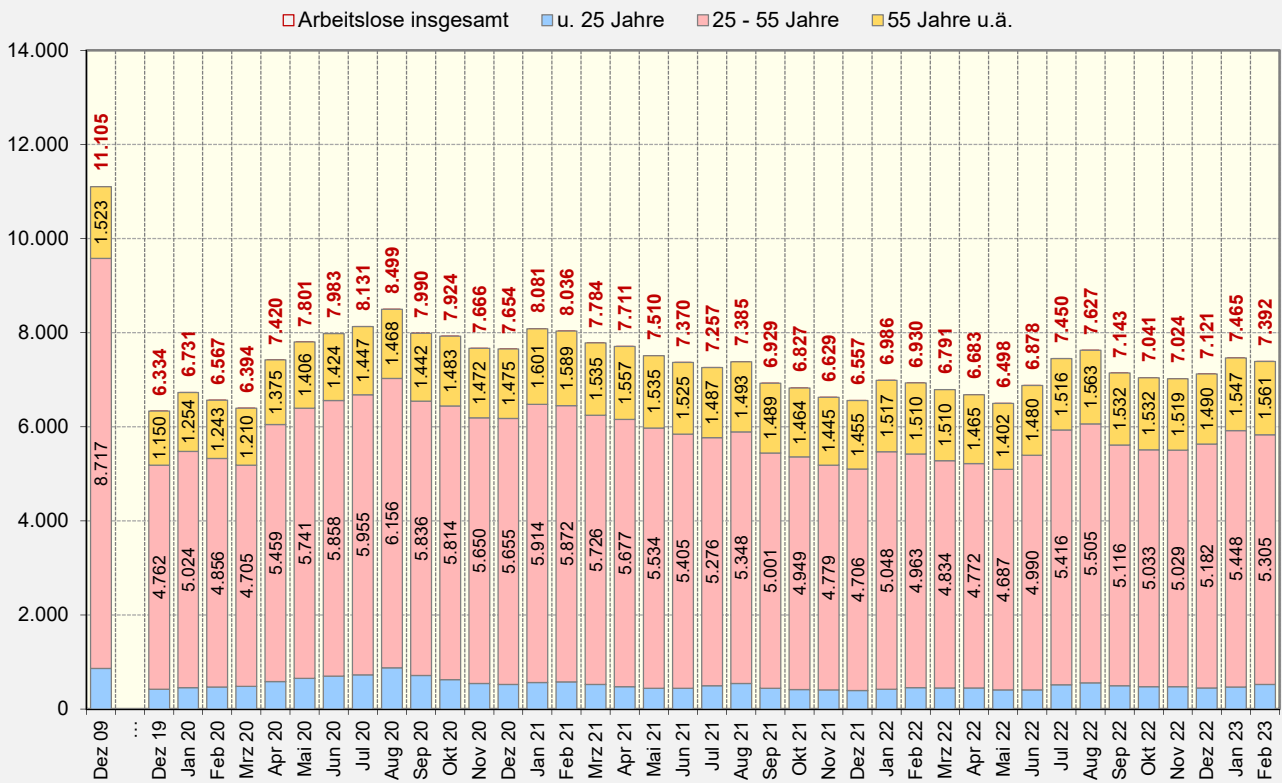
### Entwicklung der Arbeitslosigkeit in Braunschweig

- Gegenüberstellung der Arbeitslosenzahl insgesamt und der Zahl der Langzeitarbeitslosen -



### Entwicklung der Arbeitslosigkeit in Braunschweig

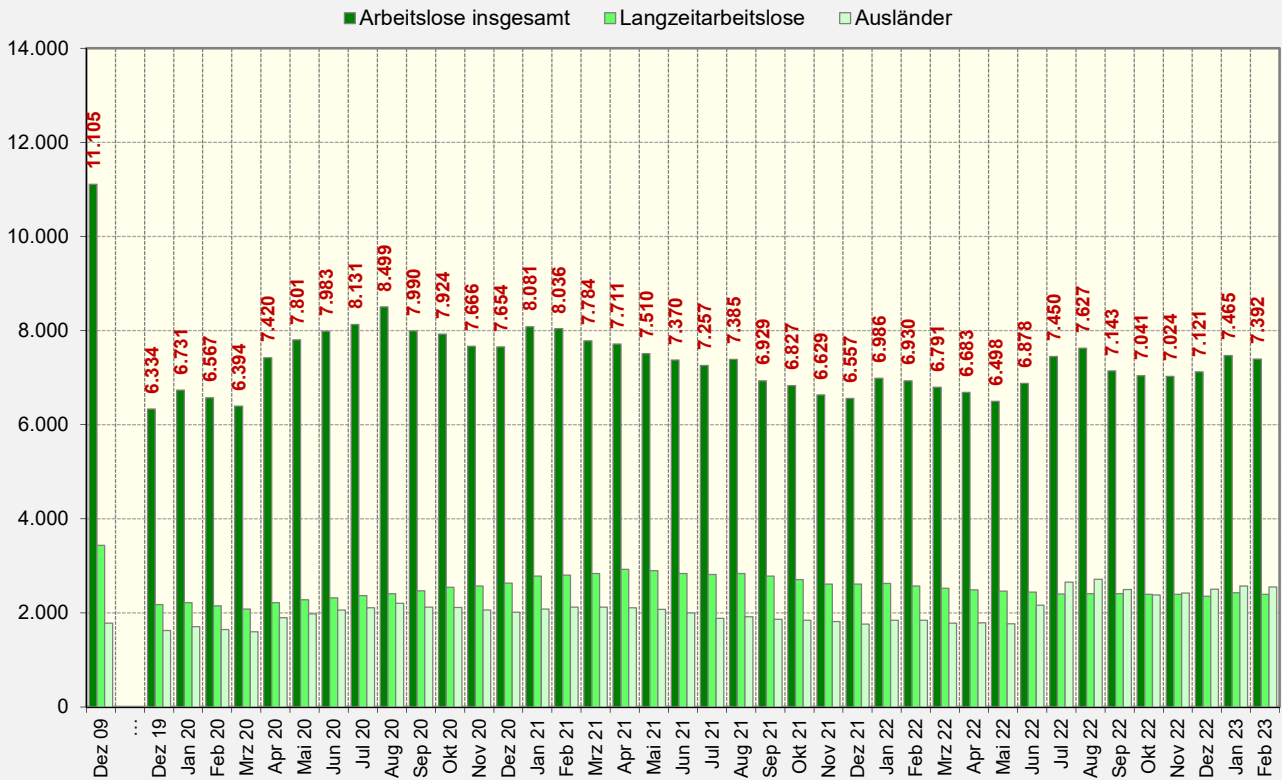
- Gegenüberstellung der Arbeitslosenzahl insgesamt und ausgewählter Altersgruppen -



Quelle: Bundesagentur für Arbeit. Datenstand Dezember 2009 unrevidiert.

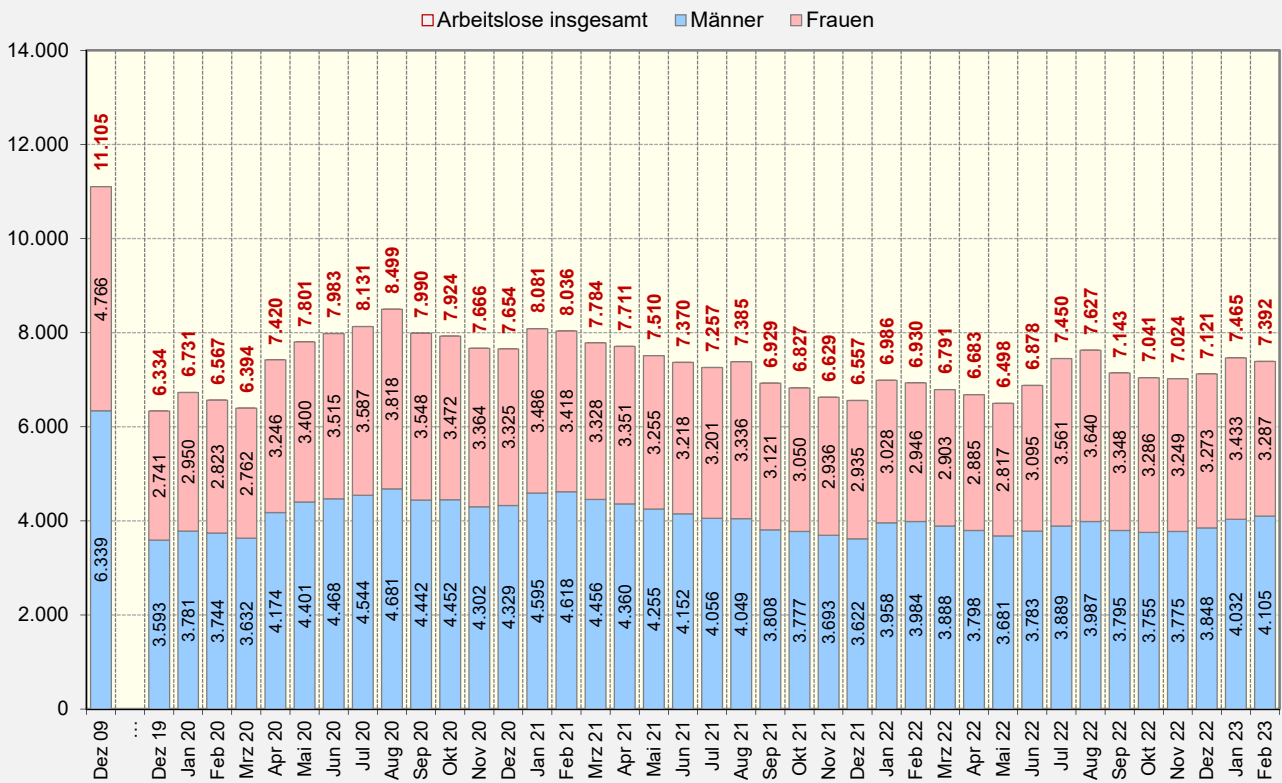
### Entwicklung der Arbeitslosigkeit in Braunschweig

- Gegenüberstellung der Arbeitslosenzahl insgesamt und ausgewählter Personengruppen -



### Entwicklung der Arbeitslosigkeit in Braunschweig

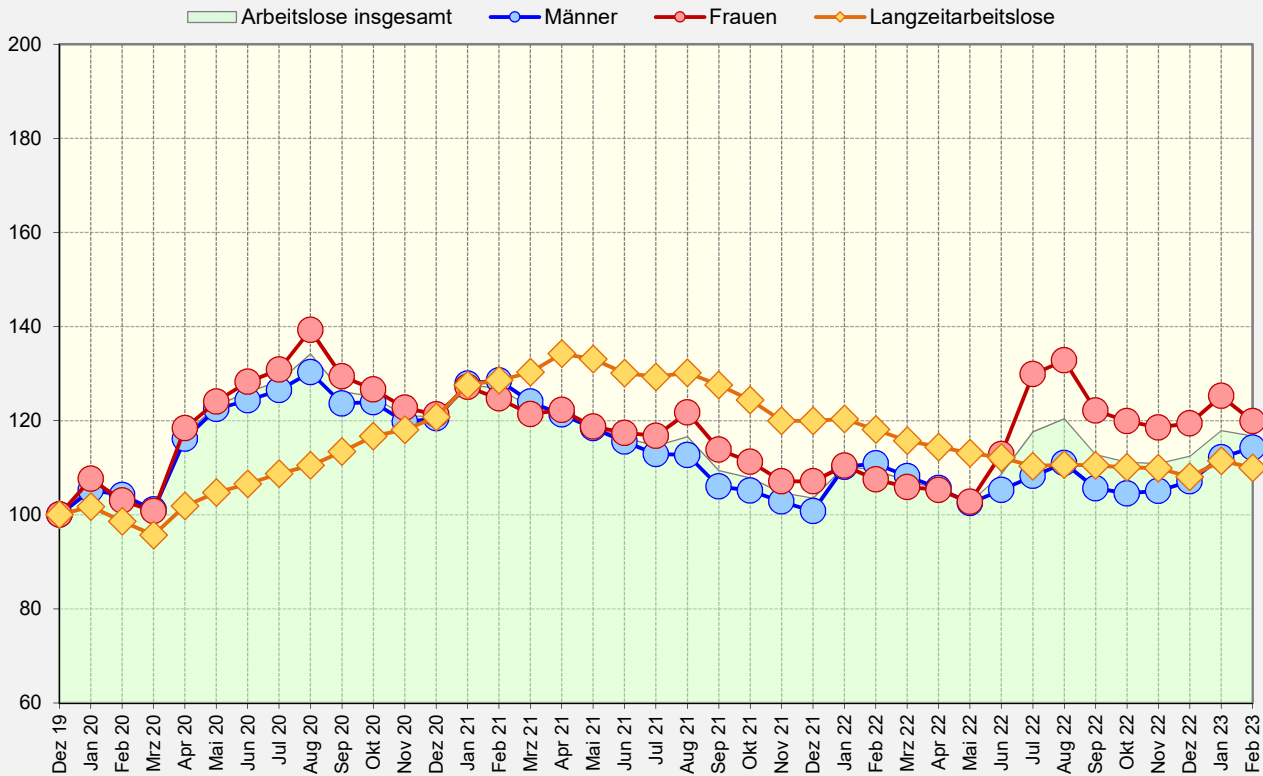
- Gegenüberstellung der Arbeitslosenzahl insgesamt und ausgewählter Personengruppen -



Quelle: Bundesagentur für Arbeit. Datenstand Dezember 2009 unrevidiert.

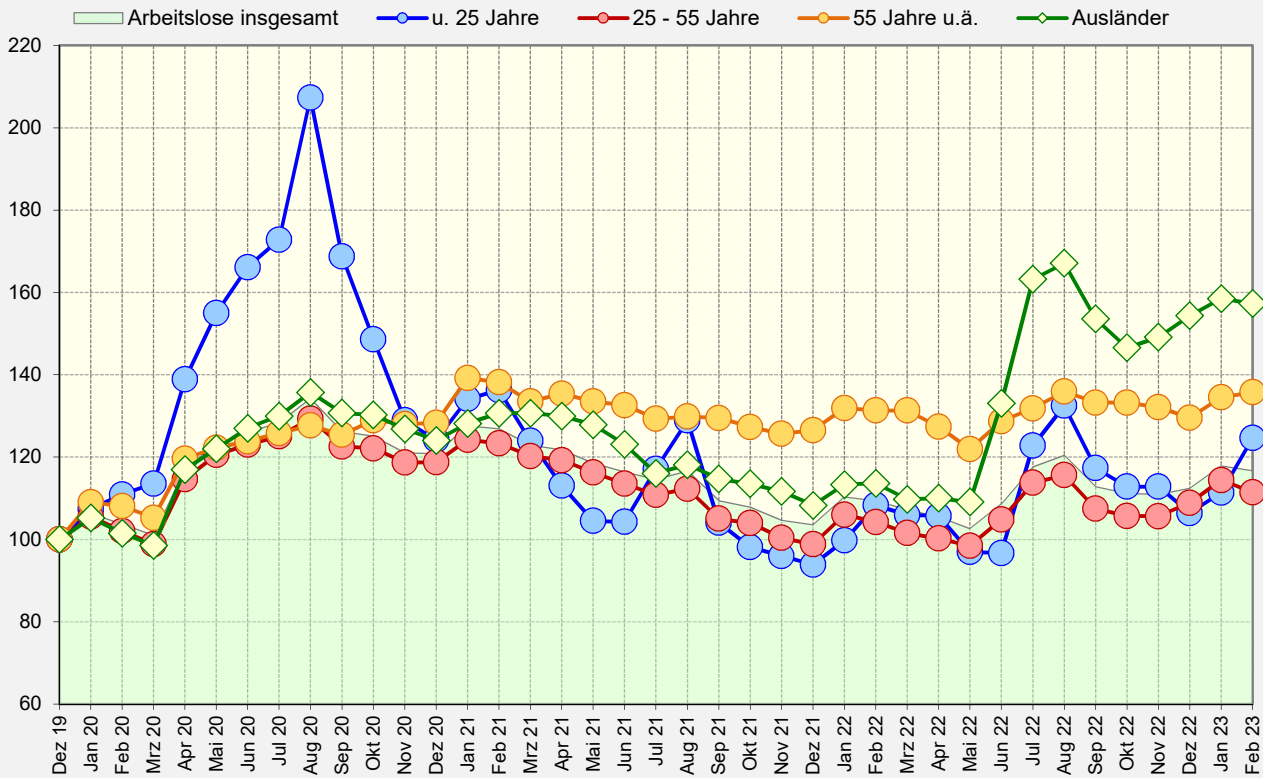
Arbeitslosigkeit in Braunschweig - Betroffenheit ausgewählter Personengruppen

Index: Dezember 2019 = 100



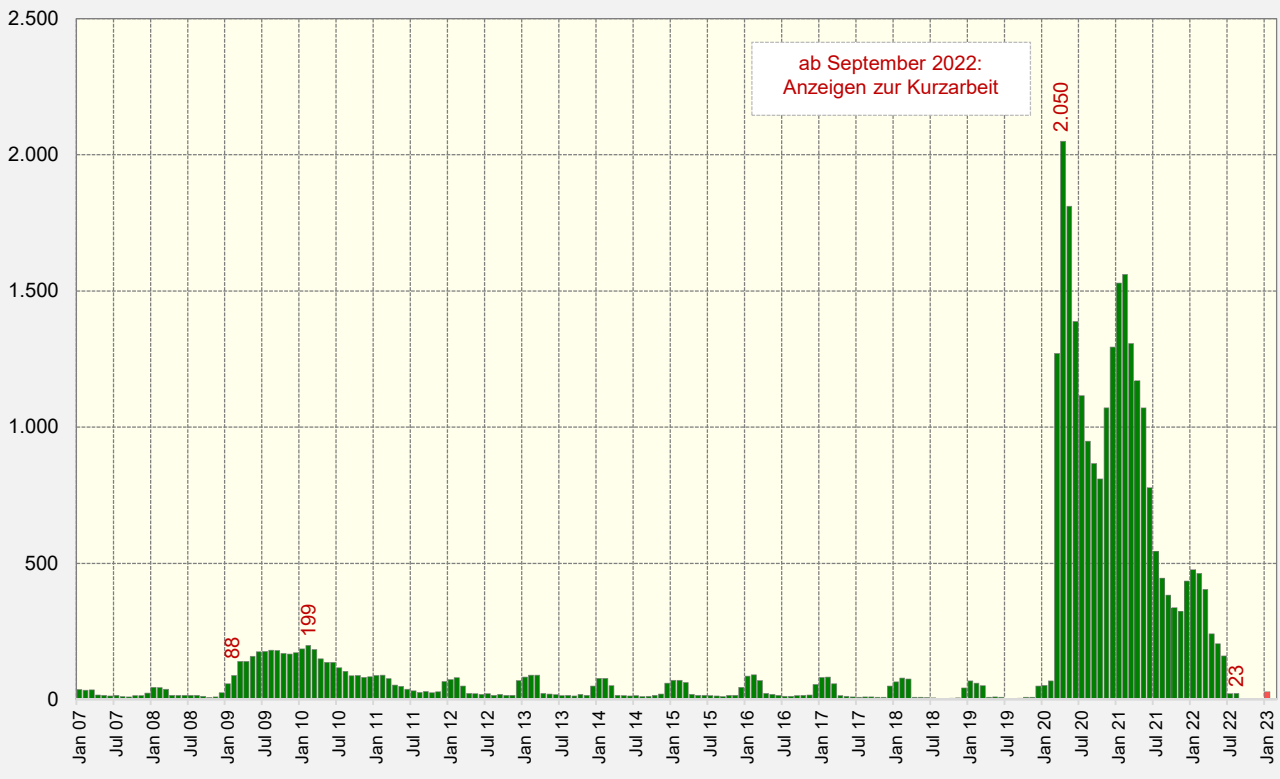
Arbeitslosigkeit in Braunschweig - Betroffenheit ausgewählter Personengruppen

Index: Dezember 2019 = 100

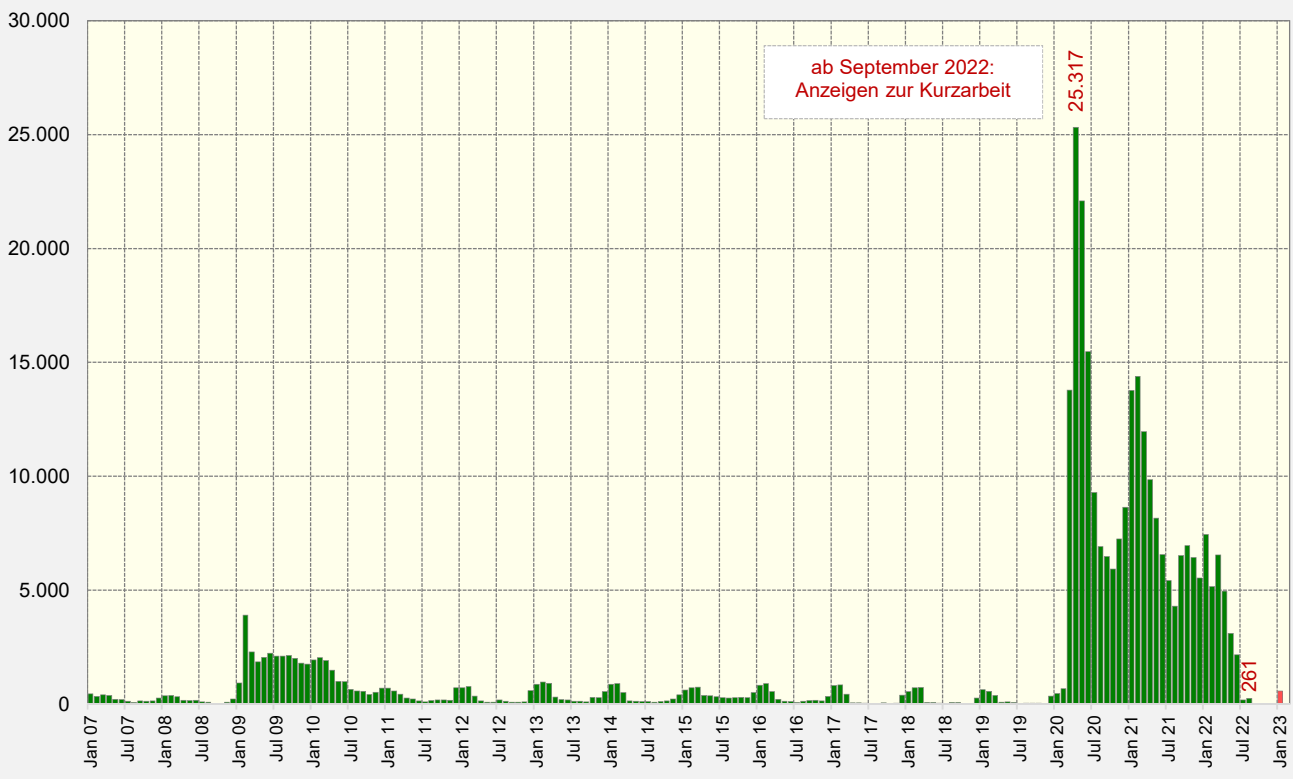


Quelle: Bundesagentur für Arbeit. Datenstand Dezember 2009 unrevidiert.

Realisierte Kurzarbeit in Braunschweig  
- Betriebe -



Realisierte Kurzarbeit in Braunschweig  
- Kurzarbeiter -



Quelle: Bundesagentur für Arbeit; Februar 2023 (vorläufige Daten, 01.02. bis 23.02.2023), Datenstand 24. Februar 2023

Bis zum Stichtag August 2022 liegen Daten zur realisierten Kurzarbeit vor. Für den aktuellen Zeitraum ab September 2022 können vorerst nur die sog. Anzeigen zur Kurzarbeit dargestellt werden. Endgültige Zahlen zur tatsächlich realisierten Kurzarbeit stehen mit einer fünfmonatigen Wartezeit zur Verfügung und können aufgrund unterschiedlicher statistischer Methodik und laufender rückwirkender Aktualisierungen durch die Bundesagentur für Arbeit von den zurzeit "angezeigten" Werten abweichen.