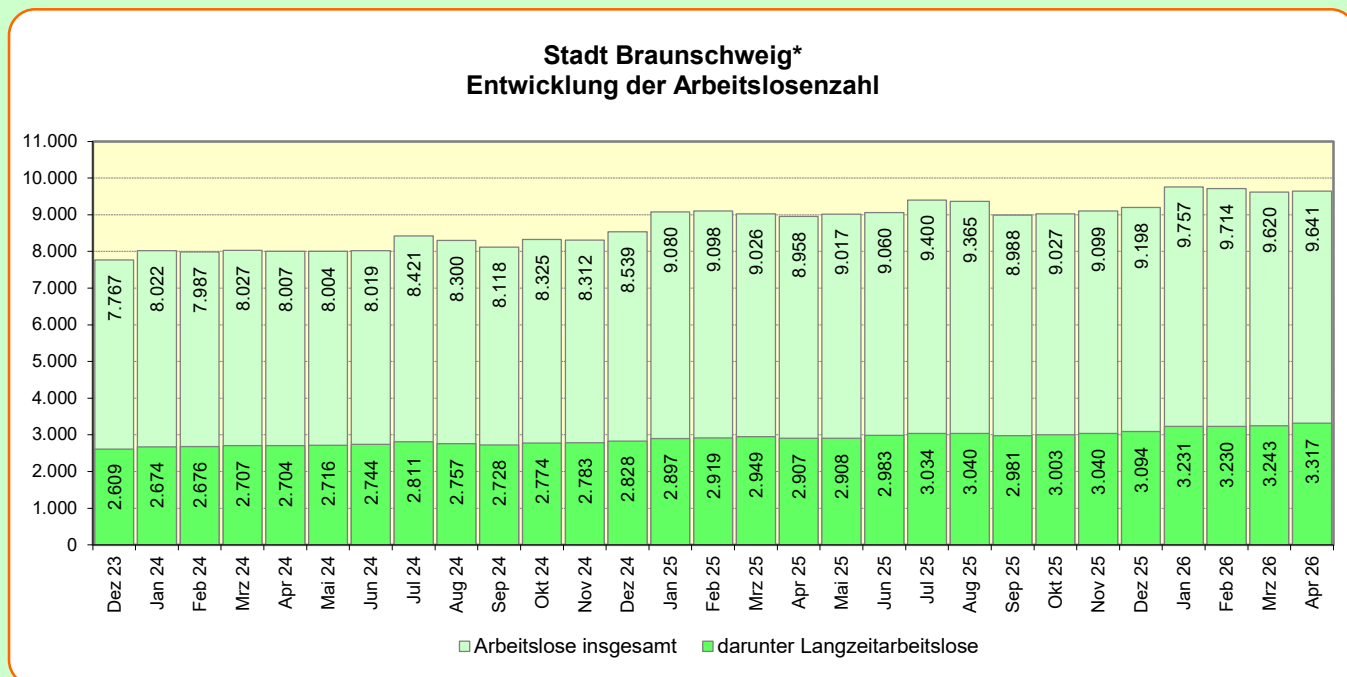


Arbeitsmarkt-Monitor

Aktuelle Entwicklung wichtiger Arbeitsmarktdaten

- mit Exkurs zur Kurzarbeit und Betrachtung ausgewählter Personengruppen -

April 2026



Aktuelle Entwicklung im April 2026:

9.641 Arbeitslose waren im April 2026 insgesamt in der Stadt Braunschweig gemeldet.

Im Vergleich zum Vormonat stieg die Arbeitslosenzahl damit um: **+21** **0,2%**

Gegenüber dem Vorjahresmonat April 2025 ergab sich ein Anstieg der Arbeitslosen um: **+683** **7,6%**

Von den insgesamt	9.641 Arbeitslosen waren:	Veränderung ggü. dem Vormonat (%)	Veränderung ggü. dem Vorjahresmonat (%)
	Anteil an Arbeitslosen		
3.317 Langzeitarbeitslose,	34,4%	2,3	14,1
769 unter 25-Jährige,	8,0%	-3,6	14,3
2.202 über 55-Jährige,	22,8%	1,1	11,4
2.953 Ausländer,	30,6%	-0,4	2,0
5.472 Männer,	56,8%	-0,5	9,8
4.169 Frauen.	43,2%	1,2	4,9

Die Arbeitslosenquote (bezogen auf alle zivilen Erwerbspersonen) betrug im April 2026:

	<u>Braunschweig</u>	<u>Niedersachsen</u>	<u>Alte BL</u>	<u>Deutschland</u>
Arbeitslosenquote (%)	6,7	6,2	6,0	6,4
Veränderung zum Vormonat (%-Pkt.)	0,0	0,0	-0,1	0,0
Veränderung zum Vorjahresmonat (%-Pkt.)	0,4	0,1	0,1	0,1

*) Wichtige Anmerkungen:

Sämtliche Daten zur Stadt Braunschweig beziehen sich auf das Stadtgebiet Braunschweig und nicht auf den Bereich der Hauptagentur Braunschweig-Goslar (sog. Hauptamtsbezirk) der Agentur für Arbeit Braunschweig-Goslar, welcher neben der Stadt Braunschweig auch die Gemeinde Cremlingen einschließt.

Detaillierte Informationen über die Struktur der Arbeitslosen in Braunschweig stellt die Bundesagentur für Arbeit in ihrem Arbeitsmarktreport zur Verfügung (siehe https://statistik.arbeitsagentur.de/SiteGlobals/Forms/Suche/Einzelheftsuche_Formular.html?nn=15024&r_f=ni_Braunschweig&topic_f=amr-amr&dateOfRevision=202604-202604).

Stadt Braunschweig
Arbeitsmarkt-Monitor April 2026

Stadt Braunschweig Arbeitsmarktprofil 04/2026	April 2026	März 2026	April 2025	Veränderung zum			
				Vormonat		Vorjahresmonat	
				absolut	vH	absolut	vH
Arbeitslose insgesamt	9.641	9.620	8.958	+21	+0,2%	+683	+7,6%
Arbeitslosenquote (bez. auf alle zivilen Erwerbspersonen)	6,7	6,7	6,3	+0,0	x	+0,4	x
Arbeitslose ... Ausländer ¹⁾	2.953	2.965	2.894	-12	-0,4%	+59	+2,0%
Schwerbehinderte	442	450	448	-8	-1,8%	-6	-1,3%
Langzeitarbeitslose	3.317	3.243	2.907	+74	+2,3%	+410	+14,1%
Männer	5.472	5.502	4.982	-30	-0,5%	+490	+9,8%
Frauen	4.169	4.118	3.976	+51	+1,2%	+193	+4,9%
unter 20 Jahre alt	125	130	125	-5	-3,8%	+0	+0,0%
unter 25 Jahre alt	769	798	673	-29	-3,6%	+96	+14,3%
55 Jahre und älter*	2.202	2.179	1.976	+23	+1,1%	+226	+11,4%

Stadt Braunschweig / Referat Stadtentwicklung, Statistik, Vorhabenplanung und Wahlen / Statistik und Stadtforschung Quelle: Bundesagentur für Arbeit

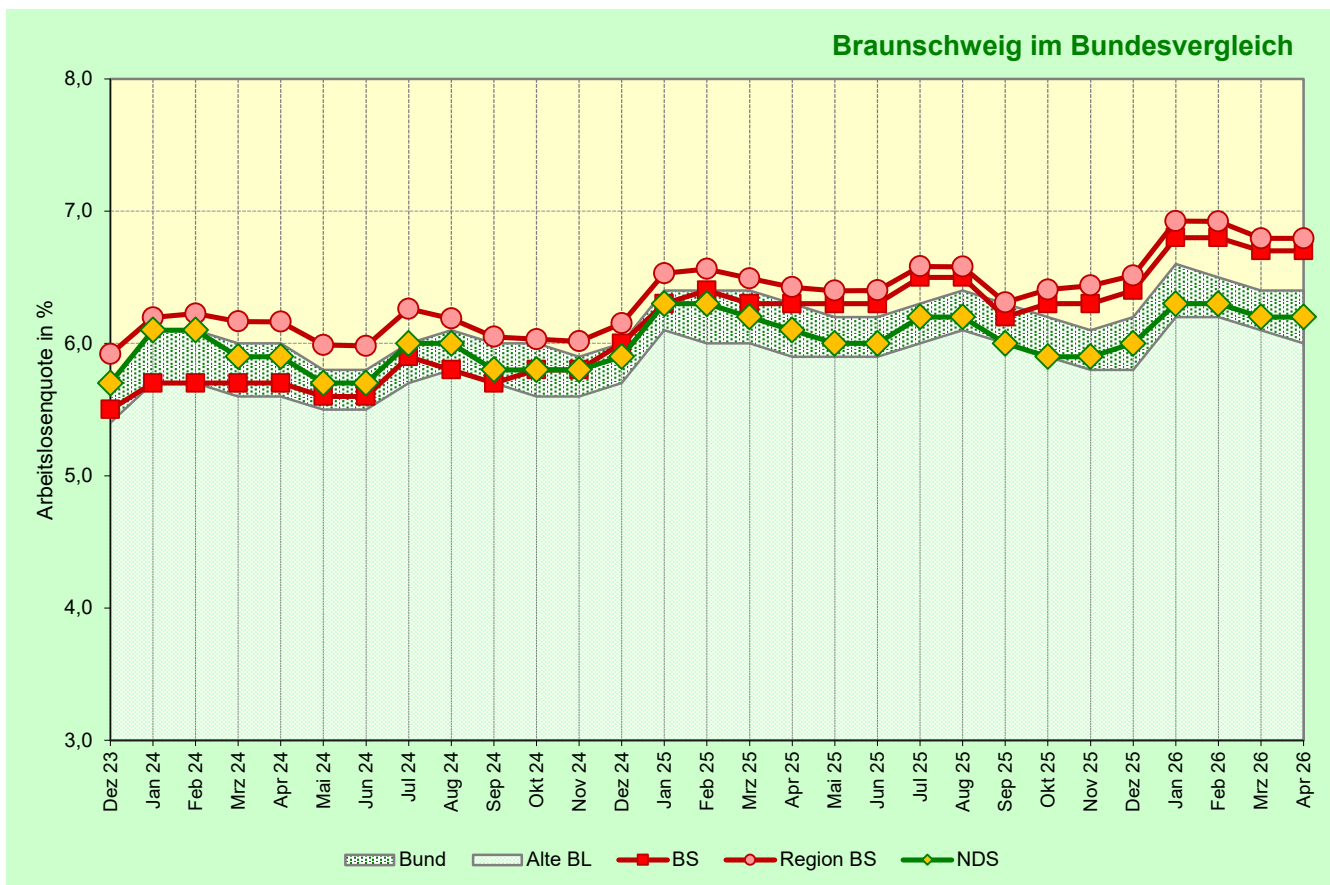
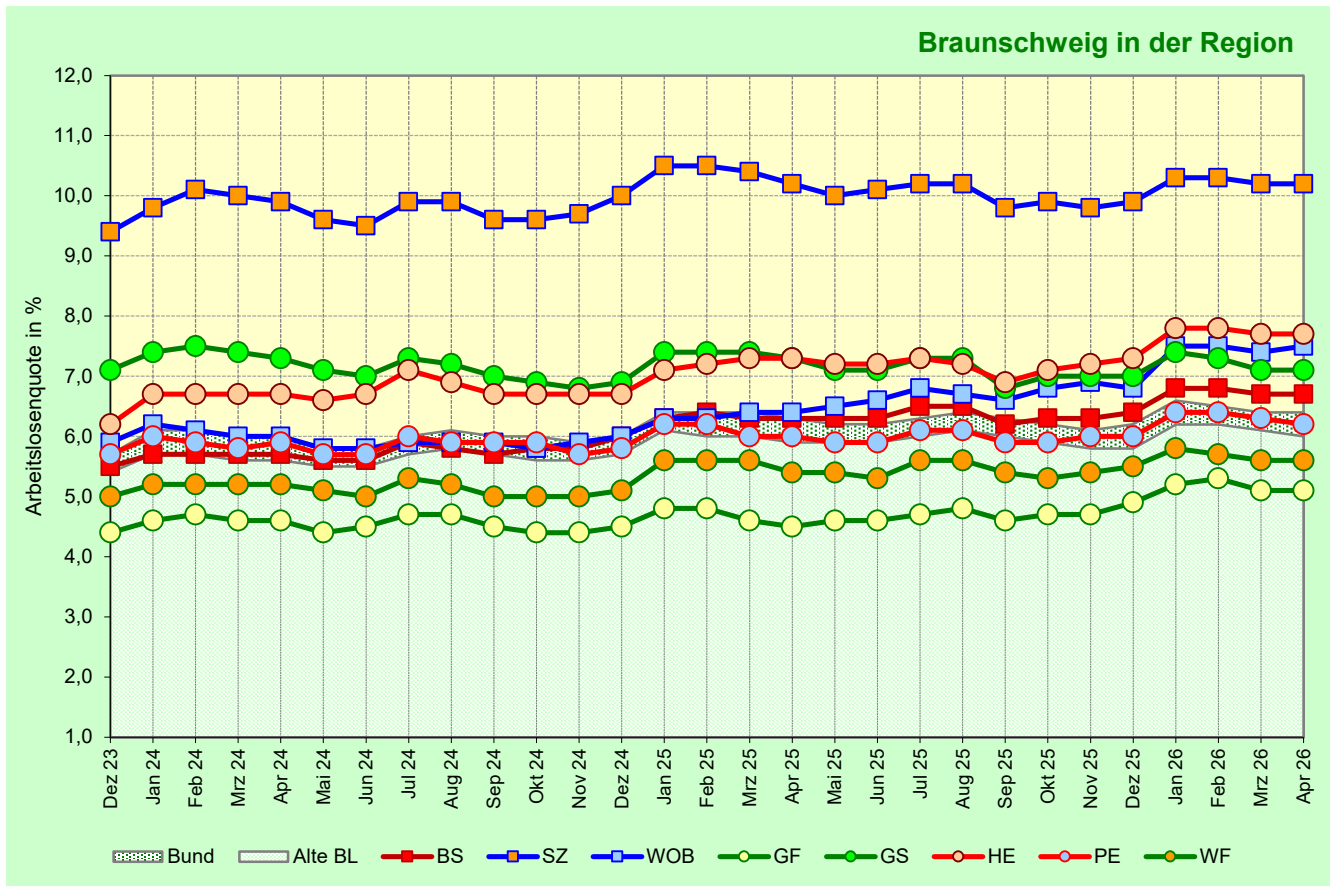
Niedersachsen Arbeitsmarktprofil 04/2026	April 2026	März 2026	April 2025	Veränderung zum			
				Vormonat		Vorjahresmonat	
				absolut	vH	absolut	vH
Arbeitslose insgesamt	277.148	278.573	272.107	-1.425	-0,5%	+5.041	+1,9%
Arbeitslosenquote (bez. auf alle zivilen Erwerbspersonen)	6,2	6,2	6,1	+0,0	x	+0,1	x
Arbeitslose ... Ausländer ¹⁾	90.637	91.927	93.441	-1.290	-1,4%	-2.804	-3,0%
Schwerbehinderte	15.803	15.549	14.738	+254	+1,6%	+1.065	+7,2%
Langzeitarbeitslose	104.405	103.488	102.431	+917	+0,9%	+1.974	+1,9%
Männer	155.543	157.137	151.073	-1.594	-1,0%	+4.470	+3,0%
Frauen	121.605	121.436	121.034	+169	+0,1%	+571	+0,5%
unter 20 Jahre alt	5.618	5.900	5.392	-282	-4,8%	+226	+4,2%
unter 25 Jahre alt	27.690	28.688	26.196	-998	-3,5%	+1.494	+5,7%
55 Jahre und älter*	70.827	70.335	66.851	+492	+0,7%	+3.976	+5,9%

Stadt Braunschweig / Referat Stadtentwicklung, Statistik, Vorhabenplanung und Wahlen / Statistik und Stadtforschung Quelle: Bundesagentur für Arbeit

Deutschland Arbeitsmarktprofil 04/2026	April 2026	März 2026	April 2025	Veränderung zum			
				Vormonat		Vorjahresmonat	
				absolut	vH	absolut	vH
Arbeitslose insgesamt	3.008.161	3.021.230	2.931.554	-13.069	-0,4%	+76.607	+2,6%
Arbeitslosenquote (bez. auf alle zivilen Erwerbspersonen)	6,4	6,4	6,3	+0,0	x	+0,1	x
Arbeitslose ... Ausländer ¹⁾	1.075.618	1.087.521	1.087.775	-11.903	-1,1%	-12.157	-1,1%
Schwerbehinderte	192.057	189.899	182.868	+2.158	+1,1%	+9.189	+5,0%
Langzeitarbeitslose	1.076.672	1.065.363	1.023.029	+11.309	+1,1%	+53.643	+5,2%
Männer	1.679.114	1.697.611	1.626.137	-18.497	-1,1%	+52.977	+3,3%
Frauen	1.329.047	1.323.619	1.305.417	+5.428	+0,4%	+23.630	+1,8%
unter 20 Jahre alt	61.341	64.258	59.786	-2.917	-4,5%	+1.555	+2,6%
unter 25 Jahre alt	280.038	288.326	263.311	-8.288	-2,9%	+16.727	+6,4%
55 Jahre und älter*	764.767	760.851	725.785	+3.916	+0,5%	+38.982	+5,4%

Stadt Braunschweig / Referat Stadtentwicklung, Statistik, Vorhabenplanung und Wahlen / Statistik und Stadtforschung Quelle: Bundesagentur für Arbeit

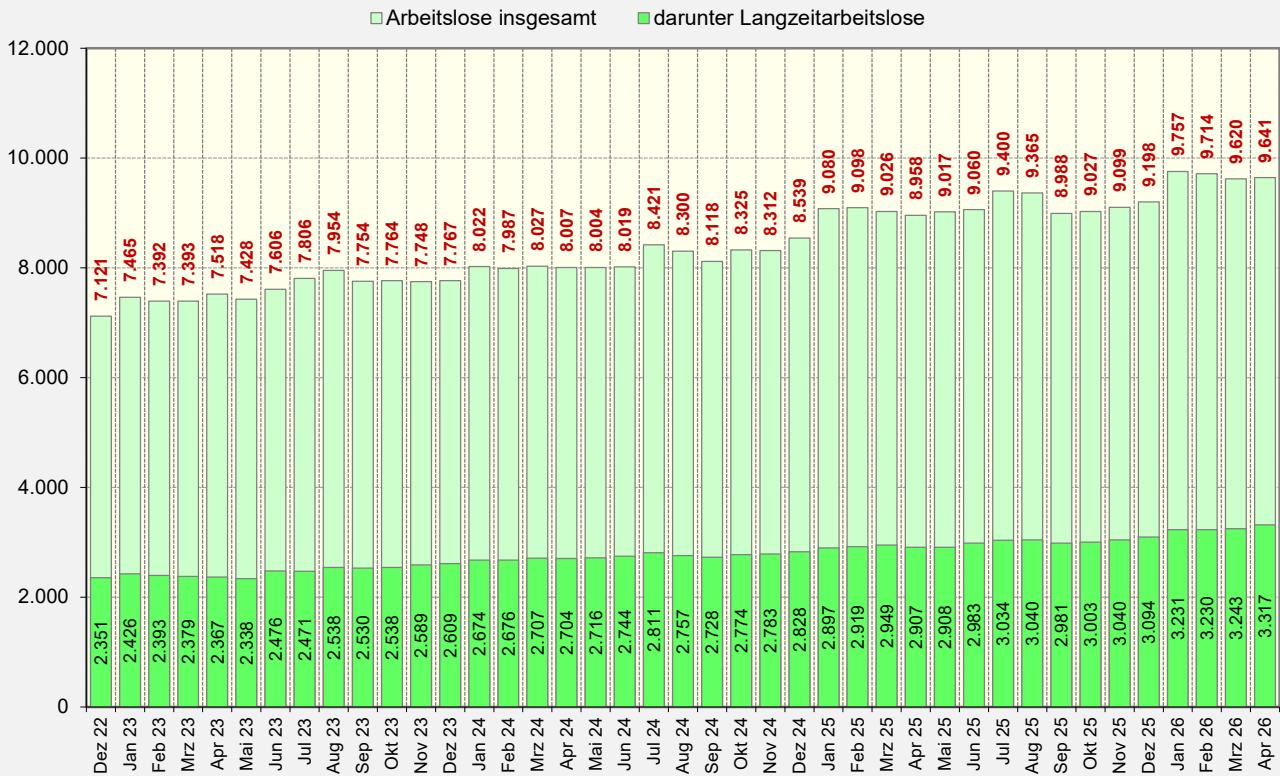
1) Die Zählweise von Ausländern hat sich seit September/Oktober 2021 geändert. Abweichende Angaben ggü. den Vorjahresmonaten möglich.
*) Einschließlich Arbeitsloser über 65 Jahre gem. § 235 SGB VI (Anhebung der Regelaltersgrenze).



Quelle: Bundesagentur für Arbeit; Arbeitslosenquote bezogen auf alle zivilen Erwerbspersonen.

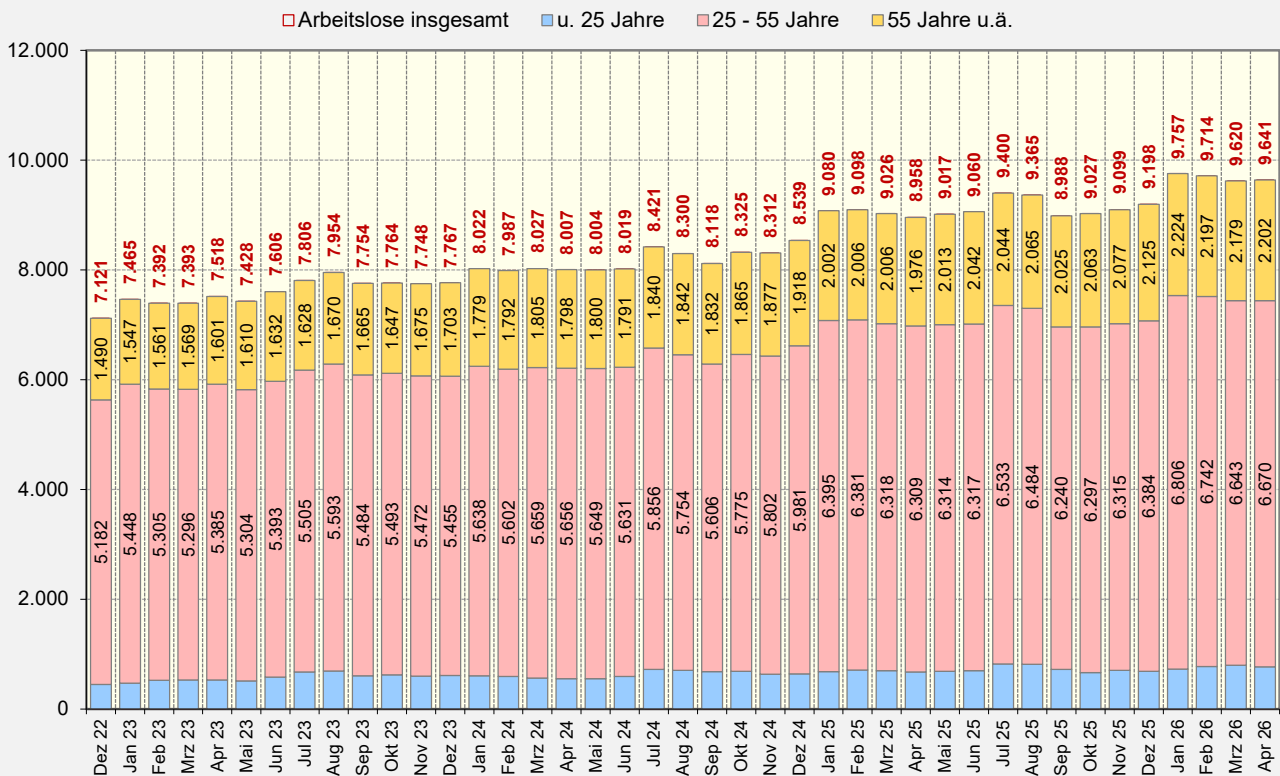
Entwicklung der Arbeitslosigkeit in Braunschweig

- Gegenüberstellung der Arbeitslosenzahl insgesamt und der Zahl der Langzeitarbeitslosen -



Entwicklung der Arbeitslosigkeit in Braunschweig

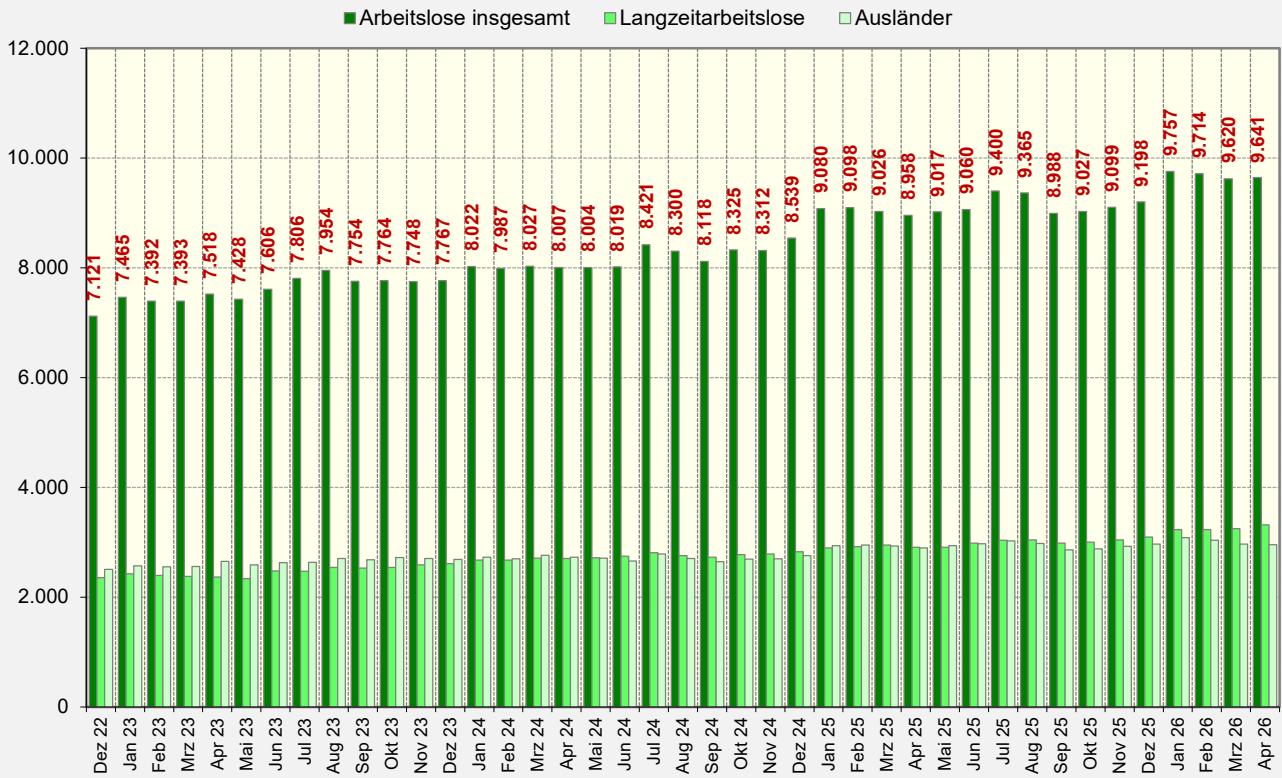
- Gegenüberstellung der Arbeitslosenzahl insgesamt und ausgewählter Altersgruppen -



Quelle: Bundesagentur für Arbeit.

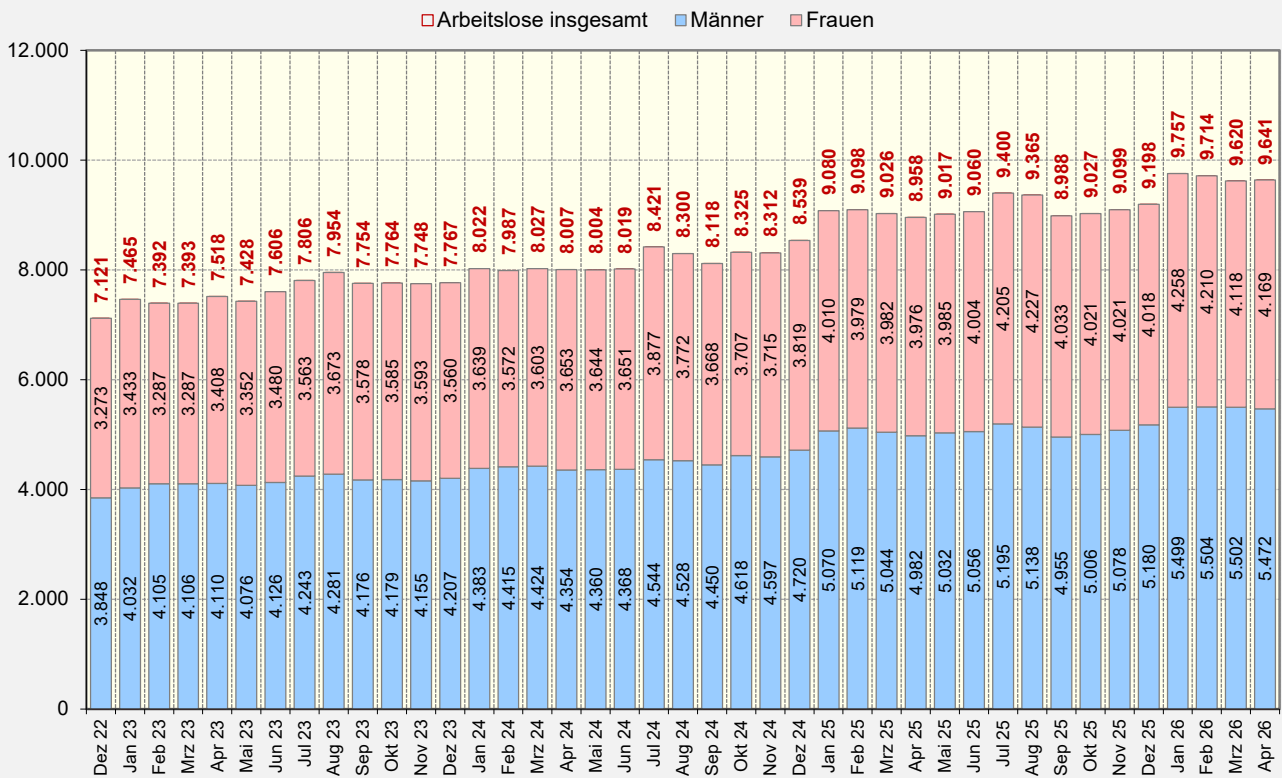
Entwicklung der Arbeitslosigkeit in Braunschweig

- Gegenüberstellung der Arbeitslosenzahl insgesamt und ausgewählter Personengruppen -



Entwicklung der Arbeitslosigkeit in Braunschweig

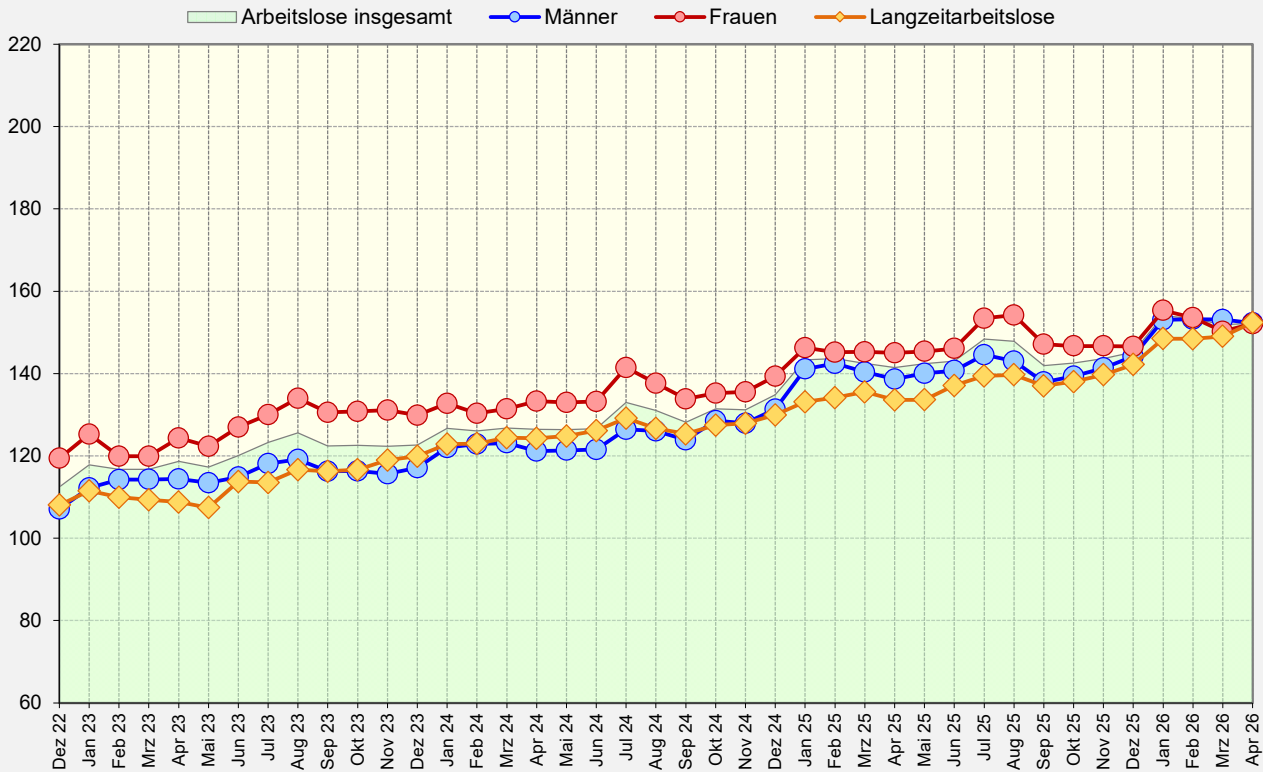
- Gegenüberstellung der Arbeitslosenzahl insgesamt und ausgewählter Personengruppen -



Quelle: Bundesagentur für Arbeit.

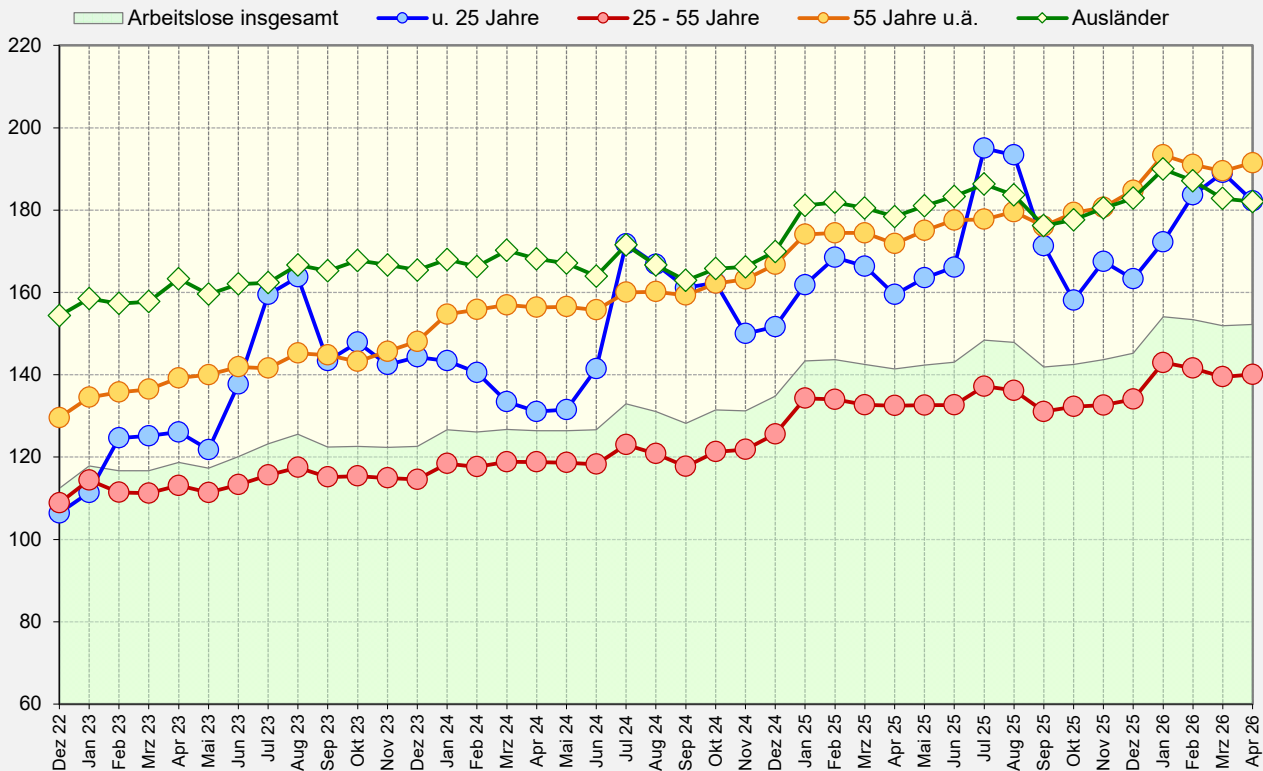
Arbeitslosigkeit in Braunschweig - Betroffenheit ausgewählter Personengruppen

Index: Dezember 2019 = 100



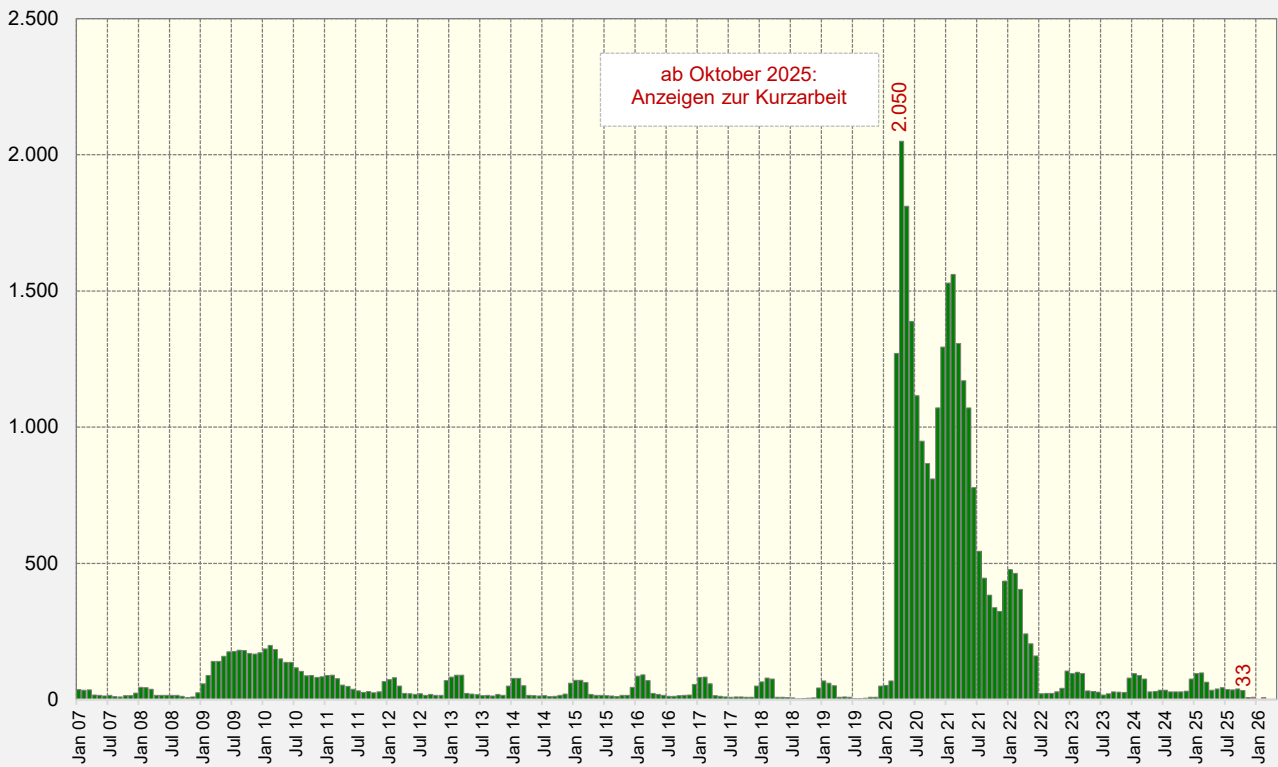
Arbeitslosigkeit in Braunschweig - Betroffenheit ausgewählter Personengruppen

Index: Dezember 2019 = 100

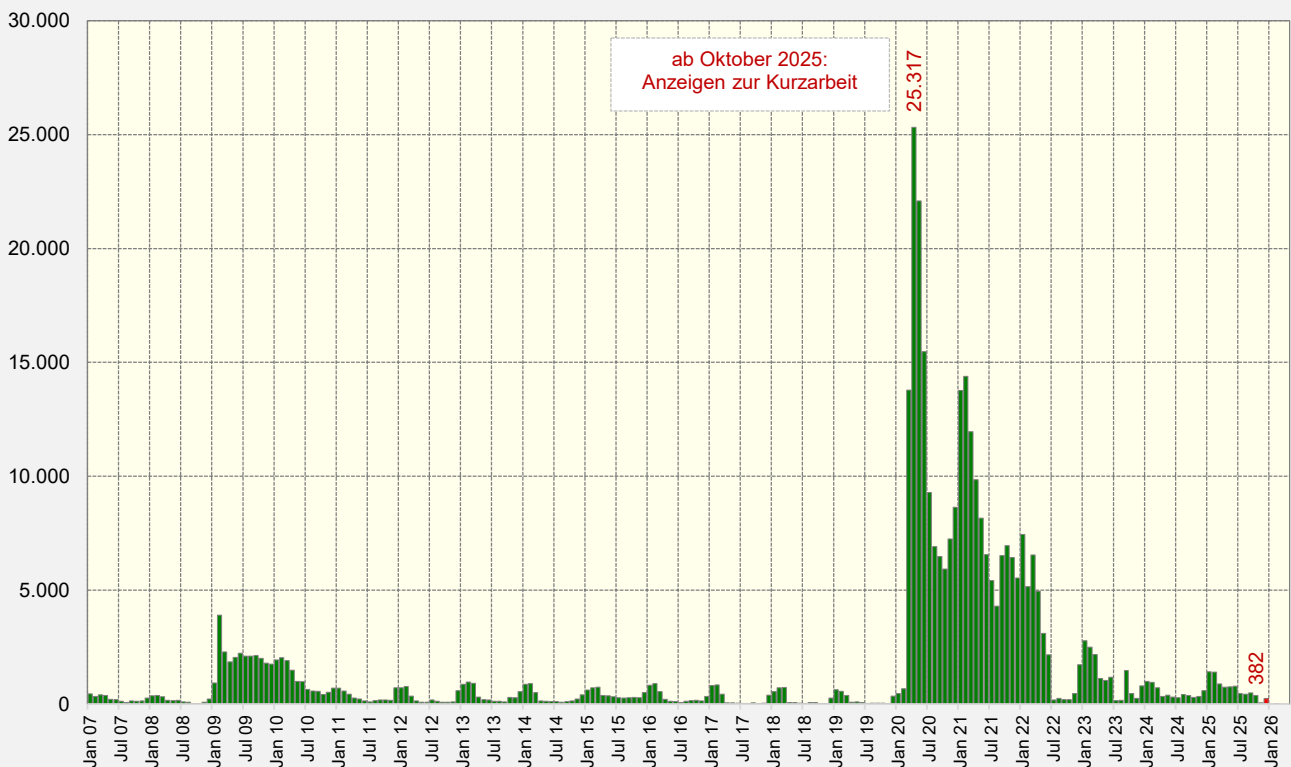


Quelle: Bundesagentur für Arbeit.

Realisierte Kurzarbeit in Braunschweig
- Betriebe -



Realisierte Kurzarbeit in Braunschweig
- Kurzarbeiter -



Quelle: Bundesagentur für Arbeit; April 2026 (vorläufige Daten, 01. bis 26.04.26), Datenstand 27. April 2026

Bis zum Stichtag Oktober 2025 liegen Daten zur realisierten Kurzarbeit vor. Für den aktuellen Zeitraum ab November 2025 können vorerst nur die sog. Anzeigen zur Kurzarbeit dargestellt werden. Endgültige Zahlen zur tatsächlich realisierten Kurzarbeit stehen mit einer fünfmonatigen Wartezeit zur Verfügung und können aufgrund unterschiedlicher statistischer Methodik und laufender rückwirkender Aktualisierungen durch die Bundesagentur für Arbeit von den zurzeit "angezeigten" Werten abweichen.

Für die Monate Juni bis November 2024 liegen aus Datenschutzgründen nur Angaben für die realisierte konjunkturelle Kurzarbeit vor.