

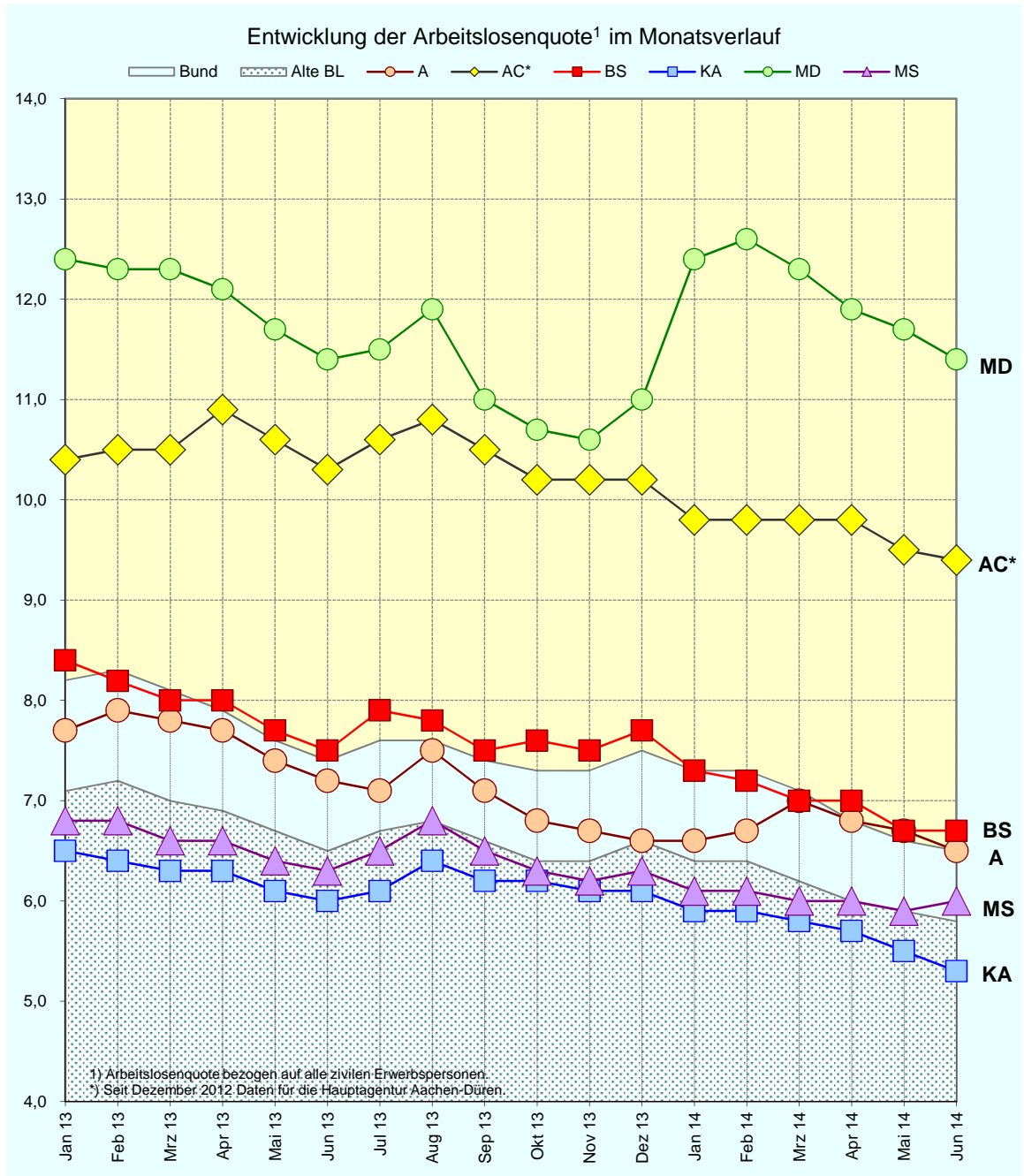


Arbeitsmarkt Braunschweig im bundesweiten Städtevergleich

Juni 2014

info-

Bau- und Umweltschutzdezernat • Referat Stadtentwicklung und Statistik • Reichsstraße 3 •



Impressum:

Stadt Braunschweig

Referat Stadtentwicklung und Statistik

Arbeitsgruppe Statistik und Stadtforschung

Reichsstraße 3, 38100 Braunschweig

Tel.: 0531/470-4122

Fax: 0531/470-4141

Email: statistik@braunschweig.de

Internet: www.braunschweig.de/stadtforschung

Die Arbeitsmarktsituation der Stadt Braunschweig im bundesweiten Städtevergleich im Monat Juni 2014

- Zum Ende der Frühjahrsbelebung im Juni 2014 ist die Zahl der arbeitslosen Menschen bundesweit weiter zurückgegangen. Infolge des milden Winters verlief dieser Rückgang laut Bundesagentur für Arbeit jedoch etwas schwächer als üblich.
- Die niedrigsten Arbeitslosenquoten¹ im Juni 2014 verzeichnen die Städte Karlsruhe (5,3 %) und Münster (6,0 %). Augsburg und Braunschweig befinden sich etwa auf dem gleichen Niveau bei 6,5 bzw. 6,7 %. Die Stadt Aachen weist mit 9,4 % einen deutlich höheren Wert auf. Mit 11,4 % verzeichnet die neu in diesen Städtevergleich aufgenommene Stadt Magdeburg die höchste Arbeitslosenquote (siehe Seite 3 f.).
- Das erste Halbjahr 2014 entwickelte sich in den Vergleichsstädten unterschiedlich: während Braunschweig, Karlsruhe und Magdeburg einen Rückgang der Arbeitslosenquote um 0,6 %-Pkt. (BS, KA) bez. sogar 1,2 %-Pkt. (MD) verzeichnen, stagniert diese in Münster. Die Entwicklung der Arbeitslosenquote Augsburgs (derzeit 6,5 %) war bereits in den vergangenen Jahren durch ausgeprägte Schwankungen charakterisiert, welche sich auch zu Beginn des Jahres 2014 in Form eines Anstiegs fortsetzen. Aktuell liegt sie mit 6,5 % auf dem Stand zu Jahresbeginn und leicht über dem Vorjahreszeitpunkt. Die mit Abstand größte Auffälligkeit bei der Entwicklung der Arbeitslosenquote zeigt jedoch Magdeburg. Im Jahresverlauf 2013 konnte hier ein bedeutender Rückgang von über 12 % auf 10,6 % konstatiert werden. Im Januar/Februar 2014 folgte dann eine Zunahme um 2 %-Pkt. auf 12,6 %. Ebenso deutlich verläuft nun jedoch die erneute Verringerung auf 11,4 %. In der Landeshauptstadt Sachsen-Anhalts scheinen sich die saisonalen Rahmenbedingungen stärker auf den Arbeitsmarkt auszuwirken, als in den anderen Vergleichsstädten. In Münster und Karlsruhe bewegen sich die monatlichen Schwankungen weiter auf einem deutlich niedrigeren Niveau und sind längst nicht so ausgeprägt. Karlsruhe verzeichnet dabei in der 2-jährigen Beobachtung tendenziell einen leichten Rückgang. Die Arbeitslosenquote Aachens scheint sich ebenfalls, jedoch auf deutlich höherem Niveau, eingependelt zu haben. Für Braunschweig kann eine deutlich abnehmende Tendenz festgestellt werden, welche allerdings durch die saisonal bedingten Anstiege regelmäßig unterbrochen wird.
- **Struktur der Arbeitslosigkeit:** Langzeitarbeitslosigkeit bleibt auch 2014 ein Thema. Abgesehen von leichteren Schwankungen, nimmt diese Personengruppe weiterhin den größten Anteil an allen Arbeitslosen ein² (siehe Seite 5). In Braunschweig sind derzeit knapp 40 % der Arbeitslosen länger als ein Jahr ohne feste Arbeit. Magdeburg und Münster weisen mit 36,8 % bzw. 36,9 % etwas niedrigere Werte auf. In Aachen findet jedoch weiterhin fast jeder zweite Arbeitslose langfristig keine Arbeit (48,6 %). Augsburg und Karlsruhe konstatieren im Juni 2014 mit einem Anteil von 28,1 bzw. 33,7 % die geringsten Werte dieses Vergleichs.
Die Personengruppe der jungen Arbeitslosen zeigt im Juni 2014 keine prägnanten Auffälligkeiten, die Arbeitslosenzahl ist niedrig. In den Spätsommer-/Herbstmonaten 2013 ist eine Erhöhung des Anteils an allen Arbeitslosen festzustellen, welche aus dem Abschluss des Schul- bzw. Ausbildungsjahres resultiert (Vgl. Seite 6). Einige Jugendliche haben noch keine Anschlussbeschäftigung gefunden bzw. noch kein Studium/keine Ausbildung aufgenommen. Diese Entwicklung wird sich auch in den kommenden Monaten des Jahres 2014 zeigen. Braunschweig verzeichnet erneut mit 5,6 % den mit Abstand niedrigsten Wert dieses Vergleichs.

¹ Arbeitslosenquote bezogen auf alle zivilen Erwerbspersonen

² Langzeitarbeitslosigkeit umfasst alle Personen, die länger als ein Jahr ohne feste Erwerbstätigkeit sind.

Der Anteil der älteren Arbeitslosen im Alter ab 55 Jahren (siehe Seite 8) verläuft demgegenüber auf einem höheren Niveau. Den höchsten Anteil an allen Arbeitslosen mit aktuell 20,8 % verzeichnet Augsburg³. Mit Ausnahme Aachens nimmt der Anteil in den anderen Städten in den vergangenen Monaten tendenziell wieder leicht zu.

Der Anteil arbeitsloser Ausländer an den Arbeitslosen variiert in den Vergleichsstädten stark⁴ (Vgl. Seite 9 f). Magdeburg verzeichnet einen sehr geringen Anteil der arbeitslosen Ausländer an allen Arbeitslosen (7,7 %). In Braunschweig und Münster sind „nur“ 17,7 bzw. 18,5 % der Erwerbslosen Ausländer, in Aachen und Karlsruhe werden dagegen Werte über 27 % festgestellt. Den mit Abstand größten Anteil verzeichnet mit 32,1 % die Stadt Augsburg.

Um festzustellen, ob tatsächlich Ausländer überproportional von Arbeitslosigkeit betroffen sind, werden die Arbeitslosenzahlen auf die Bewohner mit deutscher bzw. ohne deutsche Staatsangehörigkeit bezogen (Seite 10 ff.): Hier zeigt sich, dass in Magdeburg der Arbeitslosenanteil an den Ausländern mit 10,3 % trotz des niedrigsten Ausländeranteils an der Bevölkerung dieses Vergleichs am höchsten ist. Der Anteil der deutschen Arbeitslosen an der deutschen Bevölkerung ist demgegenüber mit 5,8 % halb so hoch. Der Arbeitsmarkt scheint hier für Ausländer weniger gute Perspektiven zu bieten. Auch Aachen konstatiert mit einem Wert knapp unter 10 % einen hohen Anteil arbeitsloser Ausländer an den Ausländern. Der entsprechende Anteil deutscher Arbeitsloser an den Deutschen ist wie auch in Magdeburg etwa halb so hoch. Braunschweig befindet sich im Mittelfeld dieses Vergleichs, verzeichnet aber immer noch einen recht hohen Anteil arbeitsloser Ausländer an den Ausländern in der Bevölkerung (7,8 %). Auffällig ist jedoch, dass Städte mit einem deutlich höheren Ausländer-Bevölkerungsanteil wie Augsburg und Karlsruhe, einen niedrigeren Anteil arbeitsloser Ausländer an den ausländischen Einwohnern aufweisen⁵. Diese scheinen hier bessere Arbeitsmöglichkeiten vorzufinden. Grundsätzlich lässt sich jedoch festhalten, dass Ausländer eher von Arbeitslosigkeit betroffen sind als Deutsche, bundesweit hinsichtlich des Anteils an der ausländischen Bevölkerung jedoch große Unterschiede zu verzeichnen sind.

- Die langfristige Beobachtung der Entwicklung der Arbeitslosenquote im **6-Jahres-Vergleich** zeigt, wie dicht die Quoten der letzten drei Jahre beieinander liegen. Mit Ausnahme Braunschweigs, wo die Werte des Jahres 2014 leicht unter dem Vorjahresverlauf liegen, bewegen sich diese in den anderen Städten etwa auf dem gleichen Niveau. In den Vorjahren 2009 bis 2011 konnte demgegenüber von Jahr zu Jahr eine deutliche Abnahme der Arbeitslosenquote festgehalten werden.
- **Zusammenfassung:** Die Bundesagentur für Arbeit konstatiert für das erste Halbjahr 2014 weiter eine positive Arbeitsmarktentwicklung, die aufgrund der milden Witterung im Winter in den Frühjahrsmonaten bis heute etwas weniger stark ausgeprägt war als in den Vorjahren. Karlsruhe und Münster weisen weiter die niedrigsten Arbeitslosenquoten auf, Braunschweig zeigt eine positive Entwicklung im Mittelfeld dieses Vergleichs. Magdeburg konstatiert die höchste Arbeitslosenquote und löst damit Aachen als „Schlusslicht“ ab.
Kürzlich wurde der flächendeckende gesetzliche Mindestlohn mit Beginn ab dem 1. Januar 2015 verabschiedet. Wenn auch nach derzeitigem Stand nicht alle Arbeitnehmer einbezogen werden bleibt abzuwarten, welche Auswirkungen diese Regelungen ab dem kommenden Jahr auf den bundesweiten und die regionalen Arbeitsmärkte haben werden und ob sich dies wie von Kritikern befürchtet, auf die Zahl der Beschäftigungsverhältnisse auswirkt.

³ Die absolute Zahl der älteren Arbeitslosen liegt in Augsburg in den letzten zwei Jahren bei ca. 2.000 und schwankt nur relativ leicht.

⁴ Der Arbeitsmarktstatistik der BA können derzeit verlässlichen Daten ausschließlich für Deutsche und Ausländer entnommen werden. Die Erfassung und statistische Aufbereitung des Migrationshintergrundes der Arbeitslosen befindet sich im Aufbau.

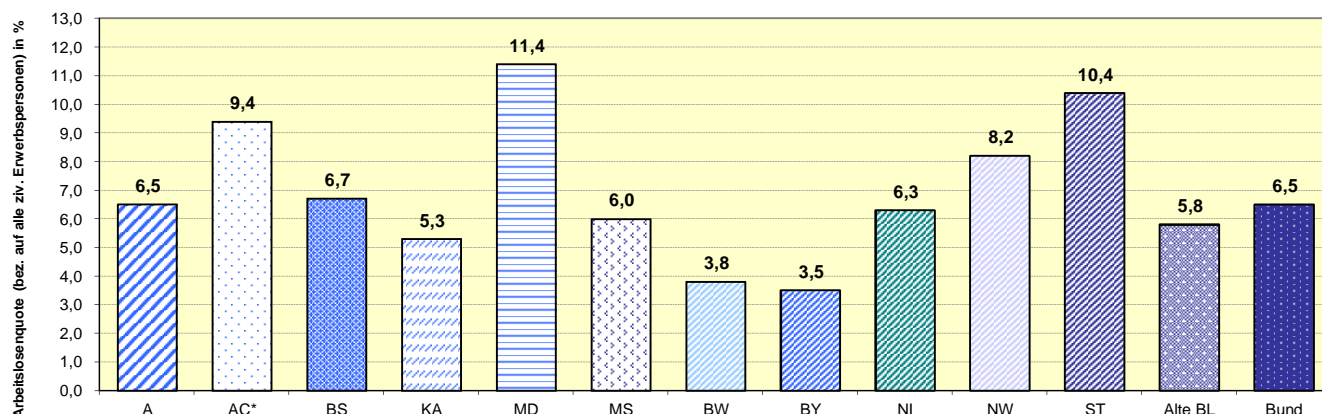
⁵ Bezieht man die Arbeitslosenzahlen auf die Personengruppe der erwerbsfähigen Ausländer/Deutschen im Alter von 15 bis 65 Jahren erhöht sich der Anteil entsprechend leicht (Seiten 11 und 13).

Arbeitslosenquoten¹ im überregionalen Vergleich

	Monat	kreisfreie Städte						Bundesländer					Alte BL	Bund
		A	AC*	BS	KA	MD	MS	BW	BY	NI	NW	ST		
		1	2	3	4	5	6	7	8	9	10	11		
2012	Jan	6,7	9,7	7,9	5,8	13,6	6,1	4,1	4,2	7,0	8,2	12,8	6,2	7,3
	Feb	6,8	9,6	7,9	5,8	13,5	6,2	4,1	4,2	7,1	8,3	12,8	6,2	7,4
	Mrz	6,8	9,6	7,8	5,7	13,1	6,2	4,0	4,0	6,8	8,2	12,5	6,1	7,2
	Apr	6,8	9,7	7,8	5,8	12,8	6,2	4,0	3,7	6,7	8,3	12,0	6,0	7,0
	Mai	6,5	9,2	7,4	5,5	12,0	5,9	3,8	3,5	6,4	8,0	11,5	5,7	6,7
	Jun	6,3	9,2	7,2	5,5	11,5	5,9	3,7	3,4	6,2	8,0	11,1	5,7	6,6
	Jul	6,5	9,4	7,4	5,6	11,4	6,1	3,9	3,4	6,5	8,2	11,1	5,9	6,8
	Aug	6,6	9,6	7,6	5,8	11,6	6,3	4,1	3,7	6,7	8,2	11,3	6,0	6,8
	Sep	6,3	9,4	7,2	5,7	11,0	6,1	3,9	3,5	6,3	7,9	10,8	5,7	6,5
	Okt	6,1	9,2	7,0	5,6	10,6	6,0	3,8	3,4	6,2	7,9	10,5	5,6	6,5
	Nov	5,9	9,1	6,9	5,4	10,4	5,9	3,8	3,4	6,3	7,8	10,6	5,6	6,5
	Dez	5,9	9,0	7,1	5,4	11,1	5,9	3,9	3,6	6,4	7,9	11,2	5,8	6,7
2013	Jan	6,8	9,5	7,6	5,9	12,4	6,2	4,3	4,4	7,1	8,4	12,6	6,4	7,4
	Feb	6,9	9,5	7,4	5,8	12,3	6,2	4,3	4,4	7,1	8,5	12,6	6,4	7,4
	Mrz	6,8	9,6	7,3	5,7	12,3	6,1	4,3	4,2	6,9	8,5	12,3	6,3	7,3
	Apr	6,8	9,9	7,2	5,7	12,1	6,0	4,2	3,9	6,7	8,4	11,8	6,2	7,1
	Mai	6,5	9,7	6,9	5,5	11,7	5,9	4,0	3,7	6,5	8,3	11,2	6,0	6,8
	Jun	6,3	9,4	6,8	5,4	11,4	5,8	3,9	3,6	6,3	8,2	10,7	5,8	6,6
	Jul	6,2	9,6	7,2	5,4	11,5	6,0	4,0	3,6	6,6	8,3	10,7	6,0	6,8
	Aug	6,6	9,8	7,0	5,7	11,9	6,2	4,2	3,8	6,5	8,4	10,8	6,1	6,8
	Sep	6,3	9,5	6,8	5,6	11,0	6,0	4,0	3,6	6,3	8,2	10,3	5,9	6,6
	Okt	6,0	9,3	6,8	5,5	10,7	5,8	3,9	3,5	6,2	8,1	10,1	5,8	6,5
	Nov	5,9	9,3	6,8	5,5	10,6	5,7	3,8	3,5	6,2	8,1	10,1	5,8	6,5
	Dez	5,8	9,3	6,9	5,5	11,0	5,7	3,9	3,7	6,5	8,1	10,7	5,9	6,7
2014	Jan	6,6	9,8	7,3	5,9	12,4	6,1	4,2	4,4	7,0	8,6	12,0	6,4	7,3
	Feb	6,7	9,8	7,2	5,9	12,6	6,1	4,2	4,4	7,0	8,6	12,0	6,4	7,3
	Mrz	7,0	9,8	7,0	5,8	12,3	6,0	4,1	4,1	6,8	8,5	11,5	6,2	7,1
	Apr	6,8	9,8	7,0	5,7	11,9	6,0	4,0	3,8	6,6	8,4	11,0	6,0	6,8
	Mai	6,7	9,5	6,7	5,5	11,7	5,9	3,9	3,6	6,4	8,3	10,8	5,9	6,6
	Jun	6,5	9,4	6,7	5,3	11,4	6,0	3,8	3,5	6,3	8,2	10,4	5,8	6,5
	Jul													
	Aug													
	Sep													
	Okt													
	Nov													
	Dez													

Veränderung zum	kreisfreie Städte						Bundesländer					Alte BL	Bund
	A	AC*	BS	KA	MD	MS	BW	BY	NI	NW	ST		
	1	2	3	4	5	6	7	8	9	10	11		
Vormonat (abs.)	-177	-152	-104	-247	-359	125	-2.781	-5.990	-3.839	-6.235	-3.652	-26.989	-49.249
Vormonat (%Pkt.)	-0,2	-0,1	0,0	-0,2	-0,3	0,1	-0,1	-0,1	-0,1	-0,1	-0,4	-0,1	-0,1
Vorjahresmonat (abs.)	466	171	-31	-36	119	436	-3.249	1.982	-145	6.701	-4.607	5.351	-31.883
Vorjahresmonat (%Pkt.)	0,2	0,0	-0,1	-0,1	0,0	0,2	-0,1	-0,1	0,0	0,0	-0,3	0,0	-0,1

Aktuelle Arbeitslosenquoten¹ im überregionalen Vergleich Juni 2014

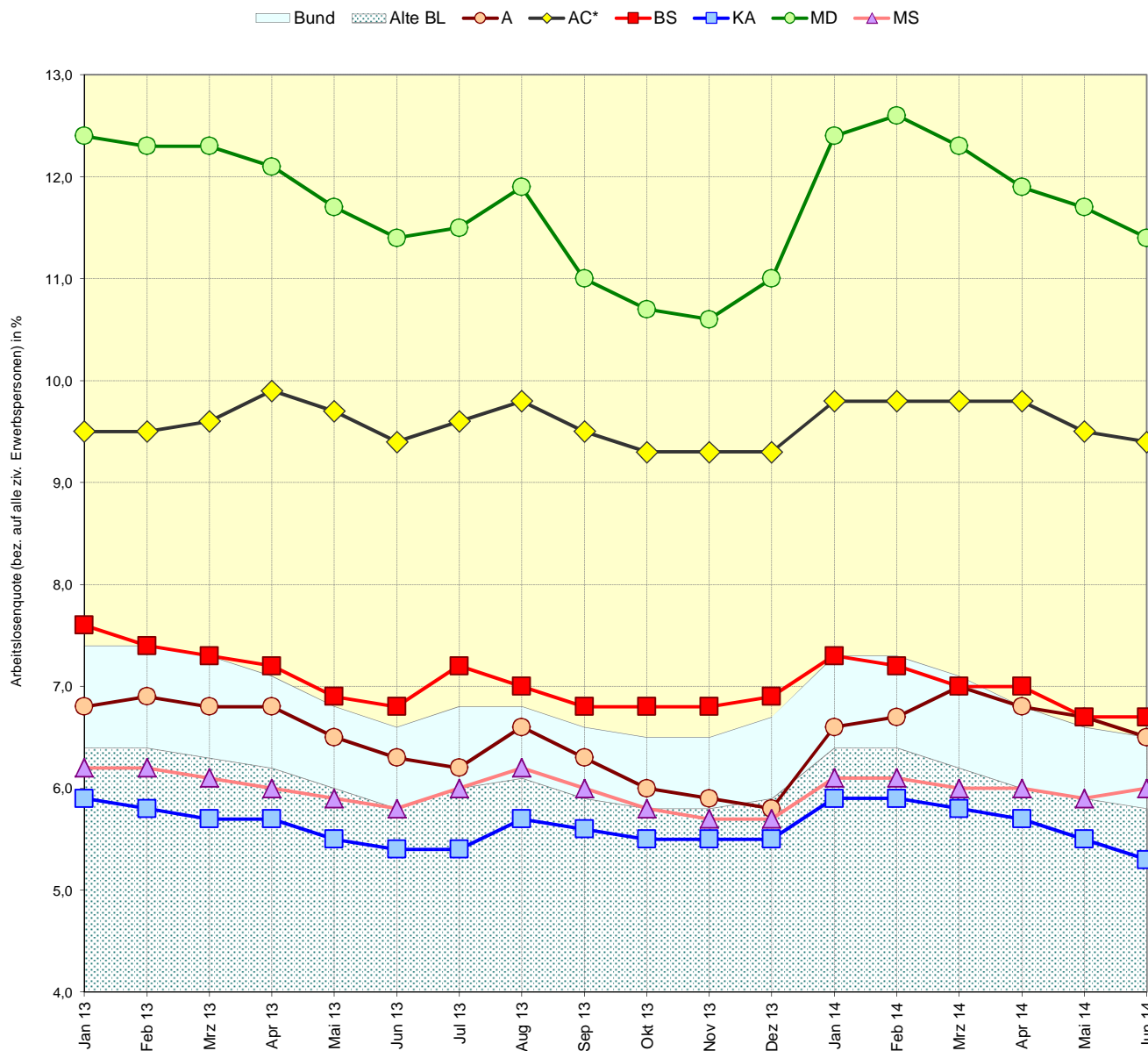


Anm.: Eine Datenrevision der BA im Februar 2013 führt zu marginalen Änderungen der Arbeitslosenzahlen rückwirkend bis Januar 2008. Daher können minimale Abweichungen der Arbeitslosenzahlen bei Vorjahresvergleichen auftreten.

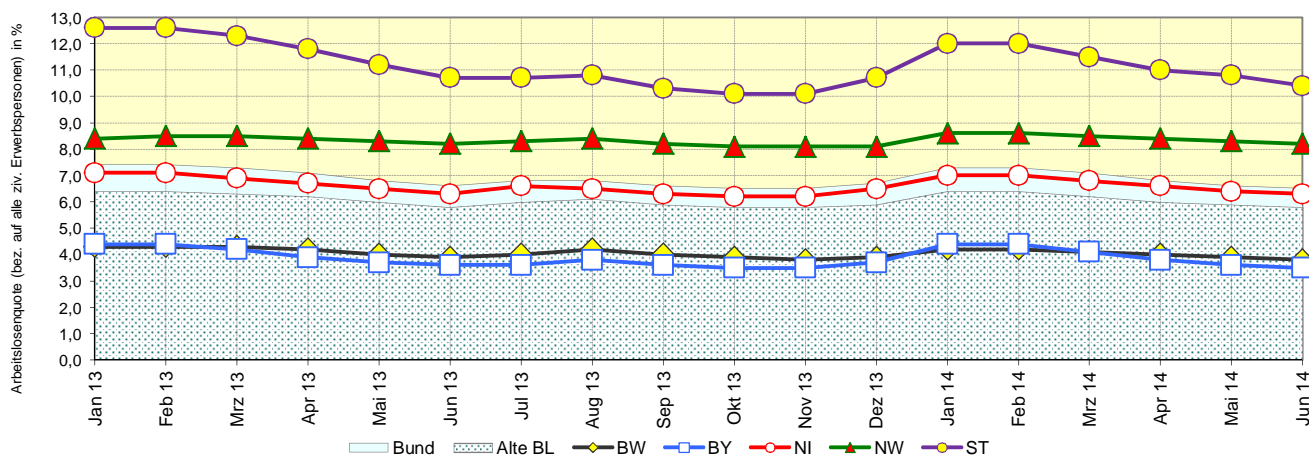
1) Arbeitslosenquoten bezogen auf alle zivilen Erwerbspersonen

*) Seit Dezember 2012 Daten für die Agentur für Arbeit Aachen-Düren, Geschäftsstellenbezirk Aachen.

Monatliche Entwicklung der Arbeitslosenquoten¹ im überregionalen Vergleich



Monatliche Entwicklung der Arbeitslosenquoten¹



Anm.: Eine Datenrevision der BA im Februar 2013 führt zu marginalen Änderungen der Arbeitslosenzahlen rückwirkend bis Januar 2008. Daher können minimale Abweichungen der Arbeitslosenzahlen bei Vorjahresvergleichen auftreten.

1) Arbeitslosenquoten bezogen auf alle zivilen Erwerbspersonen

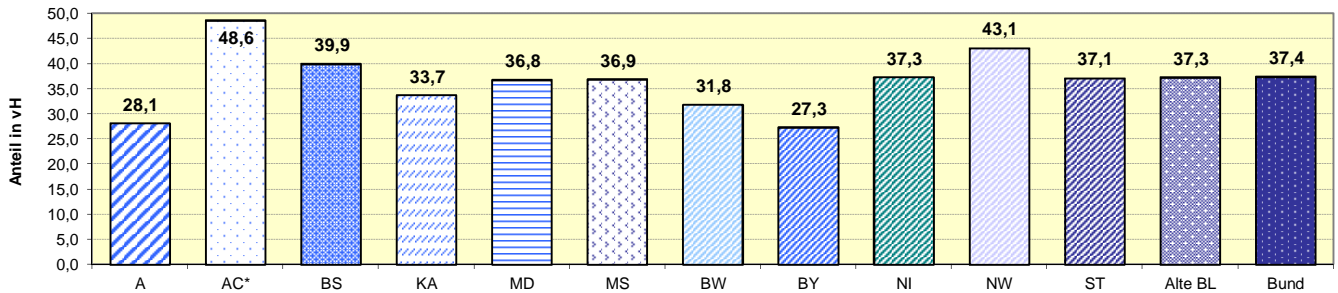
*) Seit Dezember 2012 Daten für die Agentur für Arbeit Aachen-Düren, Geschäftsstellenbezirk Aachen.

Anteil der Langzeitarbeitslosen an allen Arbeitslosen

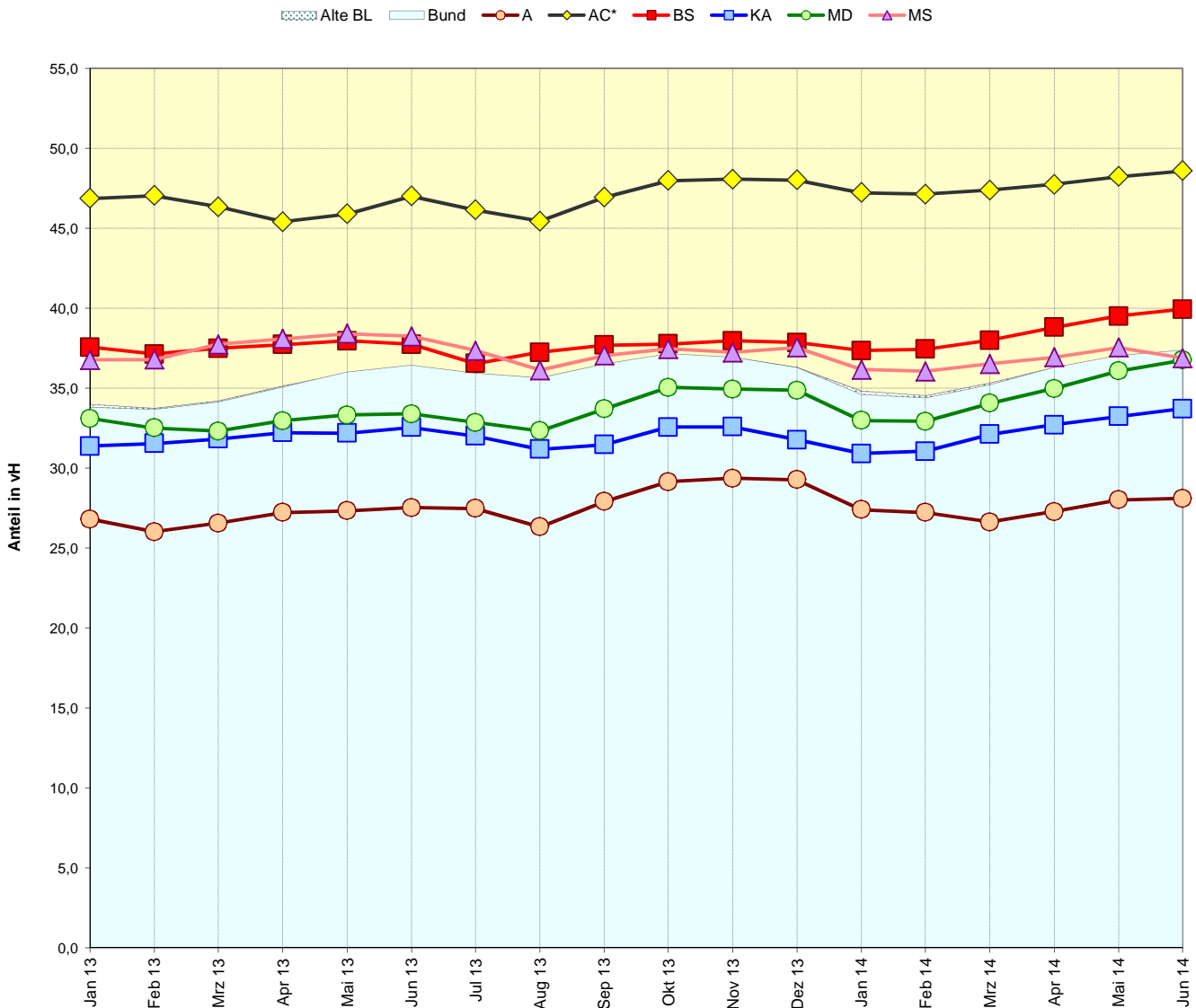
Veränderung zum	kreisfreie Städte						Bundesländer					Alte BL	Bund
	A	AC*	BS	KA	MD	MS	BW	BY	NI	NW	ST		
	1	2	3	4	5	6	7	8	9	10	11		
Vormonat (abs.)	-41	-30	-3	-42	-37	-16	-435	-775	-169	-1.856	-559	-4.075	-8.541
Vormonat (%)*	-1,5	-0,5	-0,1	-1,5	-0,7	-0,5	-0,6	-1,1	-0,2	-0,6	-1,2	-0,5	-0,8
Vorjahresmonat (abs.)	185	270	185	84	500	37	1.198	2.532	3.207	7.070	-1.289	21.967	15.412
Vorjahresmonat (%)*	7,1	4,9	5,4	3,1	11,0	1,1	1,7	3,9	3,4	2,2	-2,8	3,0	1,5

* in Prozentpunkten

Anteil der Langzeitarbeitslosen an allen Arbeitslosen Juni 2014



Monatliche Entwicklung der Langzeitarbeitslosen im überregionalen Vergleich



Anm.: Eine Datenrevision der BA im Februar 2013 führt zu marginalen Änderungen der Arbeitslosenzahlen rückwirkend bis Januar 2008. Daher können minimale Abweichungen der Arbeitslosenzahlen bei Vorjahresvergleichen auftreten.

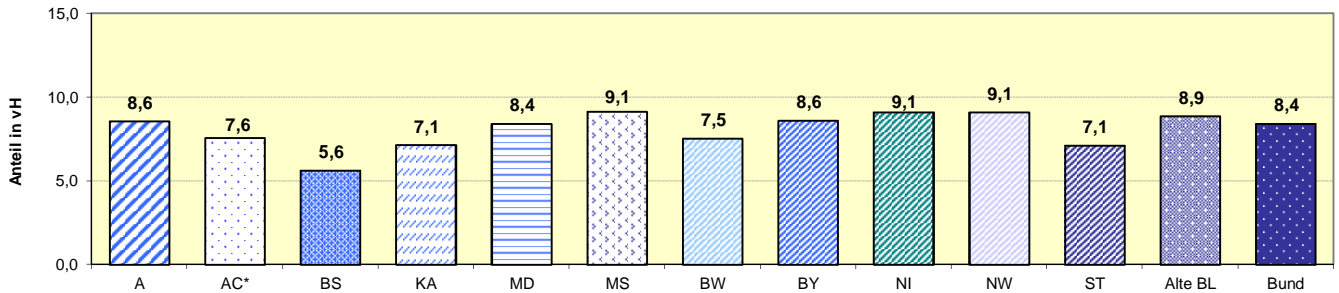
*) Seit Dezember 2012 Daten für die Agentur für Arbeit Aachen-Düren, Geschäftsstellenbezirk Aachen.

Anteil der unter 25-Jährigen an allen Arbeitslosen

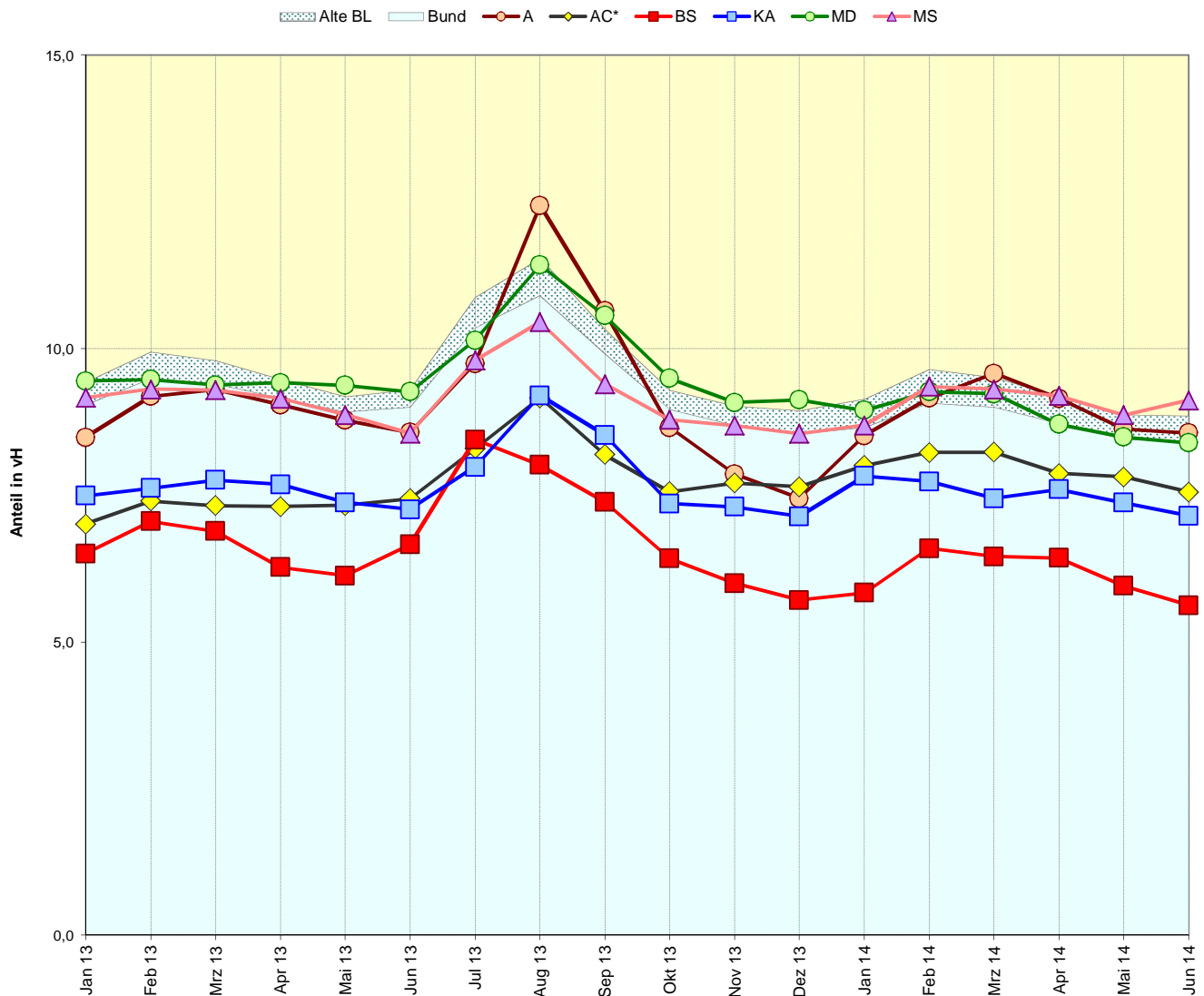
Veränderung zum	kreisfreie Städte						Bundesländer						Alte BL	Bund
	A	AC*	BS	KA	MD	MS	BW	BY	NI	NW	ST			
	1	2	3	4	5	6	7	8	9	10	11	12	13	
Vormonat (abs.)	-22	-43	-36	-37	-44	35	-456	-766	-525	240	-358	-2.653	-5.332	
Vormonat (%)*	-2,5	-4,5	-6,7	-5,9	-3,7	4,2	-2,6	-3,5	-2,2	0,3	-3,9	-1,5	-2,2	
Vorjahresmonat (abs.)	39	26	-95	-12	-109	91	-1.111	-389	-2.335	-856	-1.504	-8.498	-19.402	
Vorjahresmonat (%)*	4,8	3,0	-15,8	-2,0	-8,7	11,8	-6,2	-1,8	-9,0	-1,2	-14,7	-4,5	-7,5	

* in Prozentpunkten

Anteil der unter 25-Jährigen an allen Arbeitslosen Juni 2014



Monatliche Entwicklung der arbeitslosen unter 25-Jährigen im überregionalen Vergleich



Anm.: Eine Datenrevision der BA im Februar 2013 führt zu marginalen Änderungen der Arbeitslosenzahlen rückwirkend bis Januar 2008. Daher können minimale Abweichungen der Arbeitslosenzahlen bei Vorjahresvergleichen auftreten.

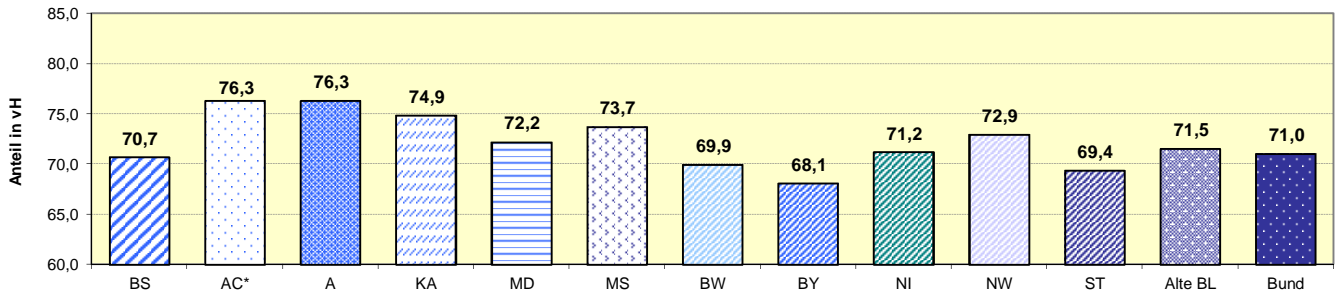
*) Seit Dezember 2012 Daten für die Agentur für Arbeit Aachen-Düren, Geschäftsstellenbezirk Aachen.

Anteil der 25 - 55-Jährigen an allen Arbeitslosen

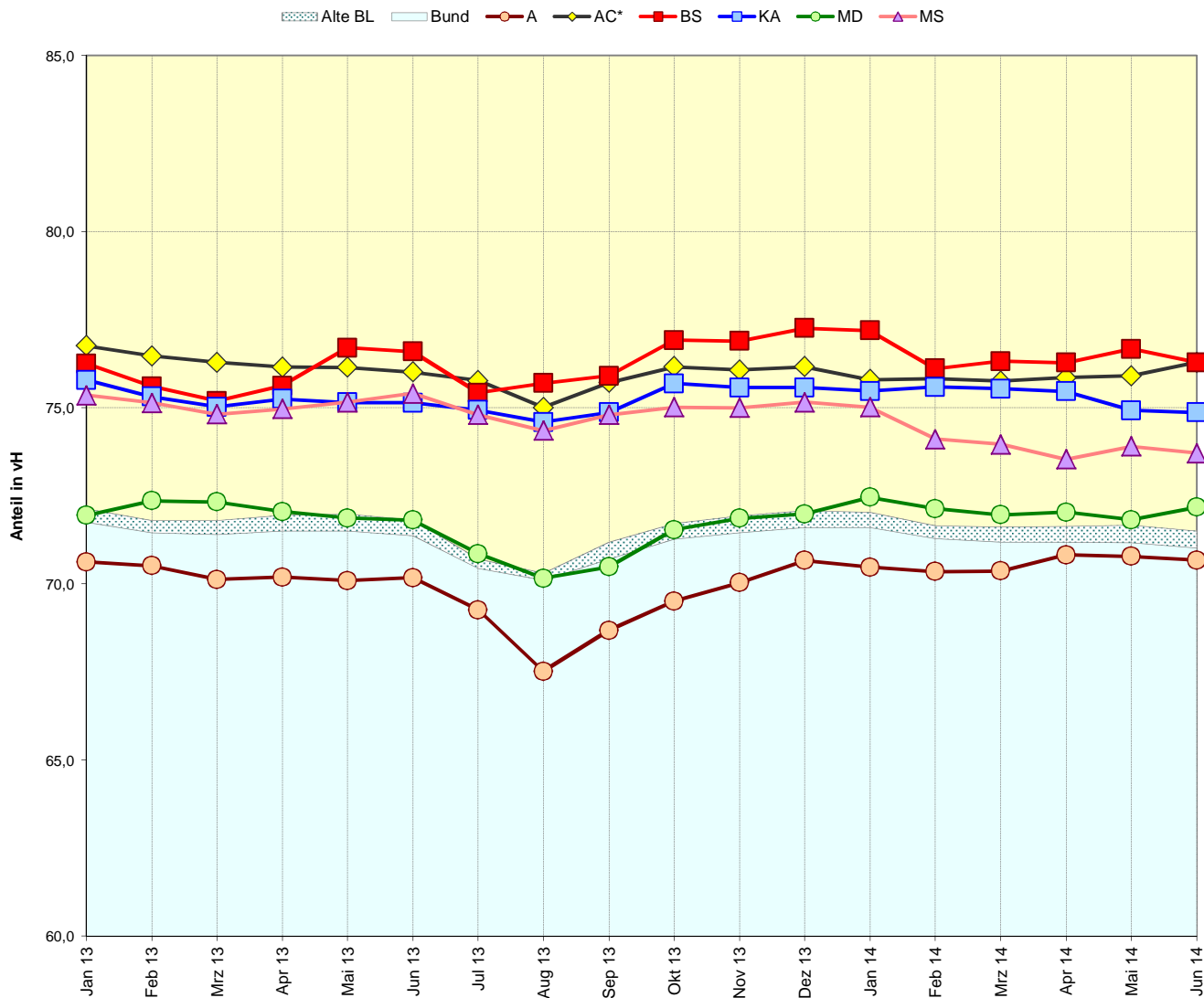
Veränderung zum	kreisfreie Städte						Bundesländer					Alte BL	Bund
	A	AC*	BS	KA	MD	MS	BW	BY	NI	NW	ST		
	1	2	3	4	5	6	7	8	9	10	11		
Vormonat (abs.)	-136	-70	-114	-190	-209	74	-2.226	-4.153	-3.213	-6.493	-2.566	-22.679	-38.964
Vormonat (%)*	-1,9	-0,8	-1,6	-3,0	-2,1	1,1	-1,4	-2,4	-1,7	-1,2	-2,9	-1,5	-1,9
Vorjahresmonat (abs.)	376	163	-51	-50	136	168	-3.472	947	-947	1.867	-4.146	-2.697	-32.254
Vorjahresmonat (%)*	5,7	1,8	-0,7	-0,8	1,4	2,5	-2,2	0,6	-0,5	0,3	-4,7	-0,2	-1,6

* in Prozentpunkten

Anteil der 25 - 55-Jährigen an allen Arbeitslosen Juni 2014



Monatliche Entwicklung der arbeitslosen 25 - 55-Jährigen im überregionalen Vergleich



Anm.: Eine Datenrevision der BA im Februar 2013 führt zu marginalen Änderungen der Arbeitslosenzahlen rückwirkend bis Januar 2008. Daher können minimale Abweichungen der Arbeitslosenzahlen bei Vorjahresvergleichen auftreten.

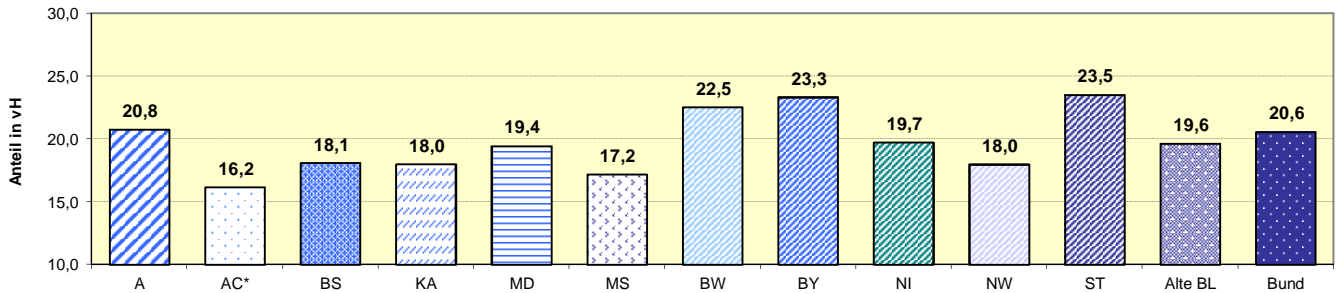
*) Seit Dezember 2012 Daten für die Agentur für Arbeit Aachen-Düren, Geschäftsstellenbezirk Aachen.

Anteil der über 55-Jährigen an allen Arbeitslosen

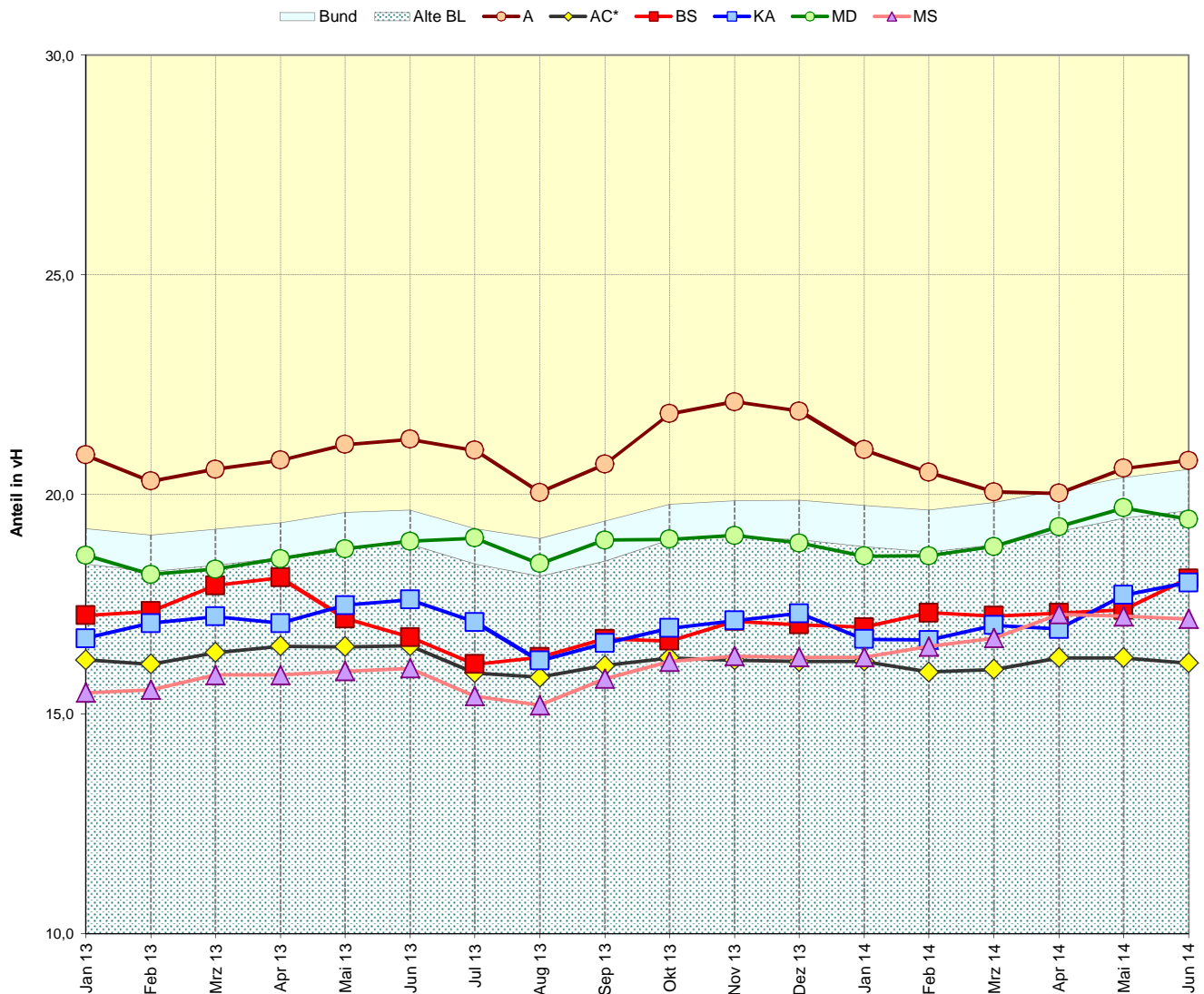
Veränderung zum	kreisfreie Städte						Bundesländer					Alte BL	Bund
	A	AC*	BS	KA	MD	MS	BW	BY	NI	NW	ST		
	1	2	3	4	5	6	7	8	9	10	11	12	13
Vormonat (abs.)	-19	-39	46	-20	-106	16	-99	-1.071	-101	18	-728	-1.657	-4.953
Vormonat (%)*	-0,9	-2,0	2,9	-1,3	-3,8	1,0	-0,2	-1,8	-0,2	0,0	-2,5	-0,4	-0,8
Vorjahresmonat (abs.)	51	-18	115	26	92	177	1.334	1.424	3.137	5.690	1.043	16.546	19.773
Vorjahresmonat (%)*	2,6	-0,9	7,6	1,8	3,6	12,2	2,7	2,5	6,5	4,3	3,8	4,3	3,5

* in Prozentpunkten

Anteil der über 55-Jährigen an allen Arbeitslosen Juni 2014



Monatliche Entwicklung der arbeitslosen über 55-Jährigen im überregionalen Vergleich



Anm.: Eine Datenrevision der BA im Februar 2013 führt zu marginalen Änderungen der Arbeitslosenzahlen rückwirkend bis Januar 2008. Daher können minimale Abweichungen der Arbeitslosenzahlen bei Vorjahresvergleichen auftreten.

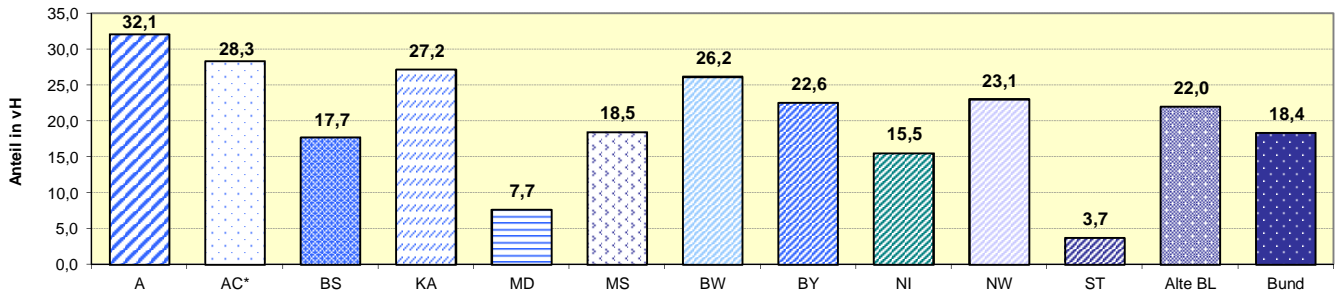
*) Seit Dezember 2012 Daten für die Agentur für Arbeit Aachen-Düren, Geschäftsstellenbezirk Aachen.

Anteil der arbeitslosen Ausländer an allen Arbeitslosen

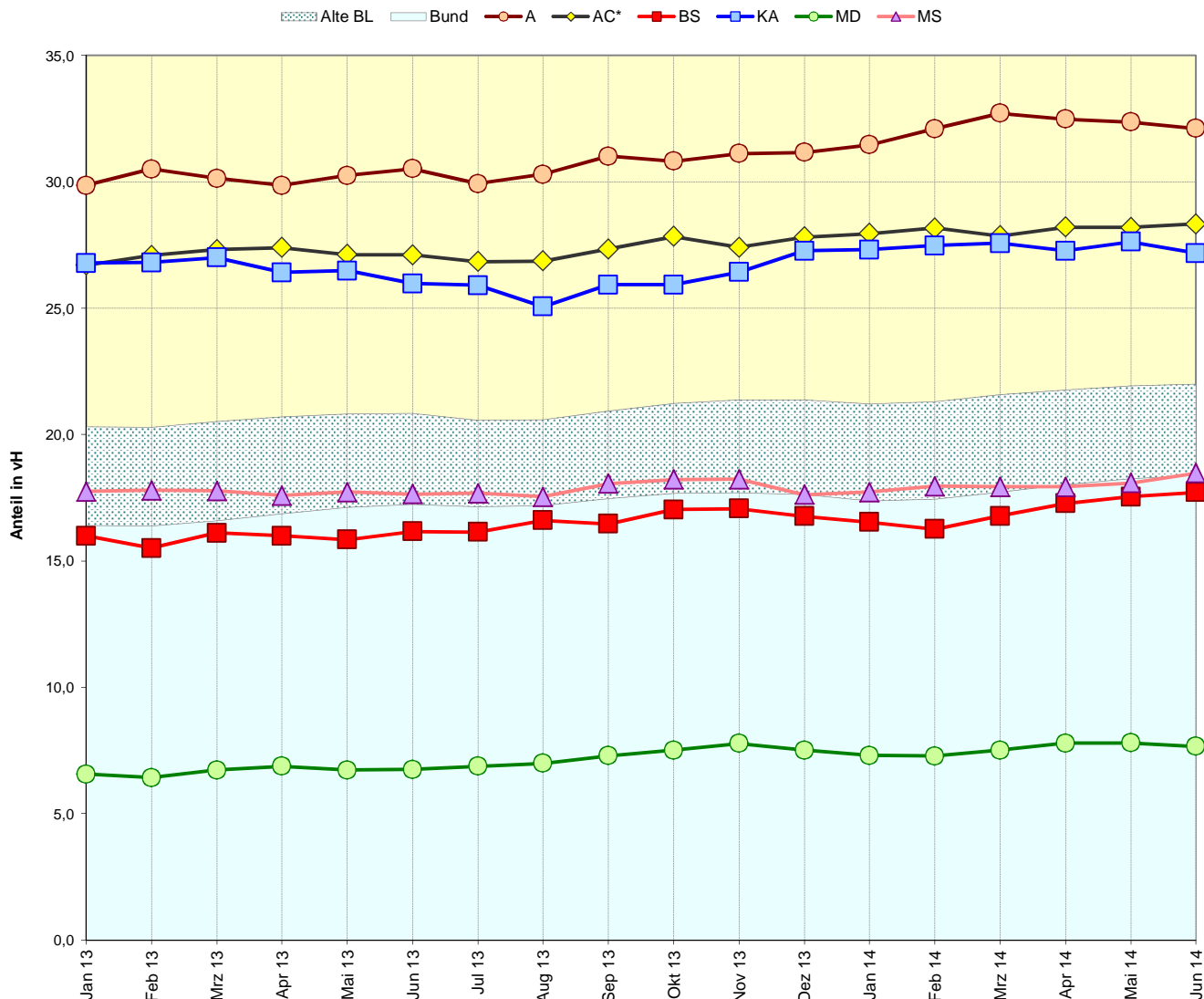
Veränderung zum	kreisfreie Städte						Bundesländer					Alte BL	Bund
	A	AC*	BS	KA	MD	MS	BW	BY	NI	NW	ST		
	1	2	3	4	5	6	7	8	9	10	11		
Vormonat (abs.)	-82	-26	-2	-106	-47	60	-616	-1.129	-398	-856	-66	-4.400	-5.375
Vormonat (%)*	-2,5	-0,8	-0,1	-4,5	-4,3	3,5	-1,0	-2,0	-1,0	-0,5	-1,4	-1,0	-1,0
Vorjahresmonat (abs.)	300	192	135	90	133	156	680	3.645	2.865	10.102	300	24.509	26.626
Vorjahresmonat (%)*	10,5	6,0	9,3	4,2	14,5	9,8	1,2	6,9	7,6	6,1	7,1	5,8	5,4

* in Prozentpunkten

Anteil der arbeitslosen Ausländer an allen Arbeitslosen Juni 2014



Monatliche Entwicklung der arbeitslosen Ausländer im überregionalen Vergleich



Anm.: Eine Datenrevision der BA im Februar 2013 führt zu marginalen Änderungen der Arbeitslosenzahlen rückwirkend bis Januar 2008. Daher können minimale Abweichungen der Arbeitslosenzahlen bei Vorjahresvergleichen auftreten.

*) Seit Dezember 2012 Daten für die Agentur für Arbeit Aachen-Düren, Geschäftsstellenbezirk Aachen.

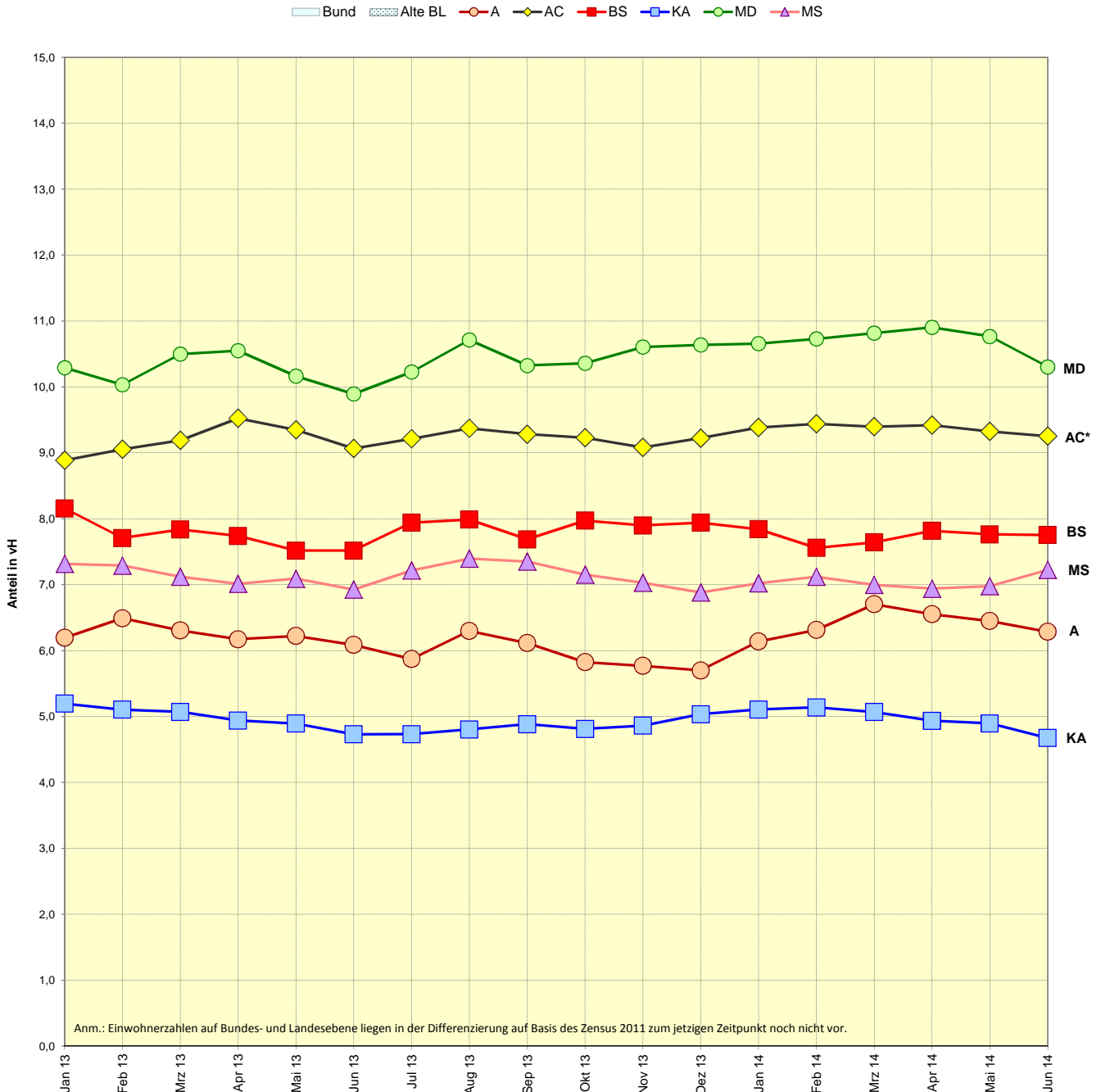
Anteil der arbeitslosen Ausländer an allen Ausländern

	kreisfreie Städte						Bundesländer						Alte BL	Bund
	A	AC*	BS	KA	MD	MS	BW	BY	NI	NW	ST			
	1	2	3	4	5	6	7	8	9	10	11	12		
Einwohner insgesamt*	273.985	247.064	248.424	293.142	233.669	295.105	10.569.111	12.519.571	7.778.995	17.554.329	2.259.393	64.618.629	80.523.746	
Ausländer*	50.436	36.606	20.521	48.234	10.199	24.253	
Ausländeranteil (%)	18,4	14,8	8,3	16,5	4,4	8,2	
arbeitslose Ausländer Juni 2014	3.170	3.387	1.591	2.255	1.051	1.752	58.767	56.212	40.538	175.396	4.527	447.699	520.577	
Anteil an allen Ausländern	6,3	9,3	7,8	4,7	10,3	7,2	

* Bev. A. O. d. HW., Quelle: städt. Melderegister, Stand: 31.12.2013. Statistische Landesämter, Stand 31.12.2012 (Basis: Zensus 2011).

Anm.: Einwohnerzahlen auf Bundes- und Landesebene liegen in der Differenzierung auf Basis des Zensus 2011 zum jetzigen Zeitpunkt noch nicht vor (Stand 06/2014).

Monatliche Entwicklung des Anteils der arbeitslosen Ausländer an allen Ausländern



Anm.: Eine Datenrevision der BA im Februar 2013 führt zu marginalen Änderungen der Arbeitslosenzahlen rückwirkend bis Januar 2008. Daher können minimale Abweichungen der Arbeitslosenzahlen bei Vorjahresvergleichen auftreten.

*) Seit Dezember 2012 Daten für die Agentur für Arbeit Aachen-Düren, Geschäftsstellenbezirk Aachen.

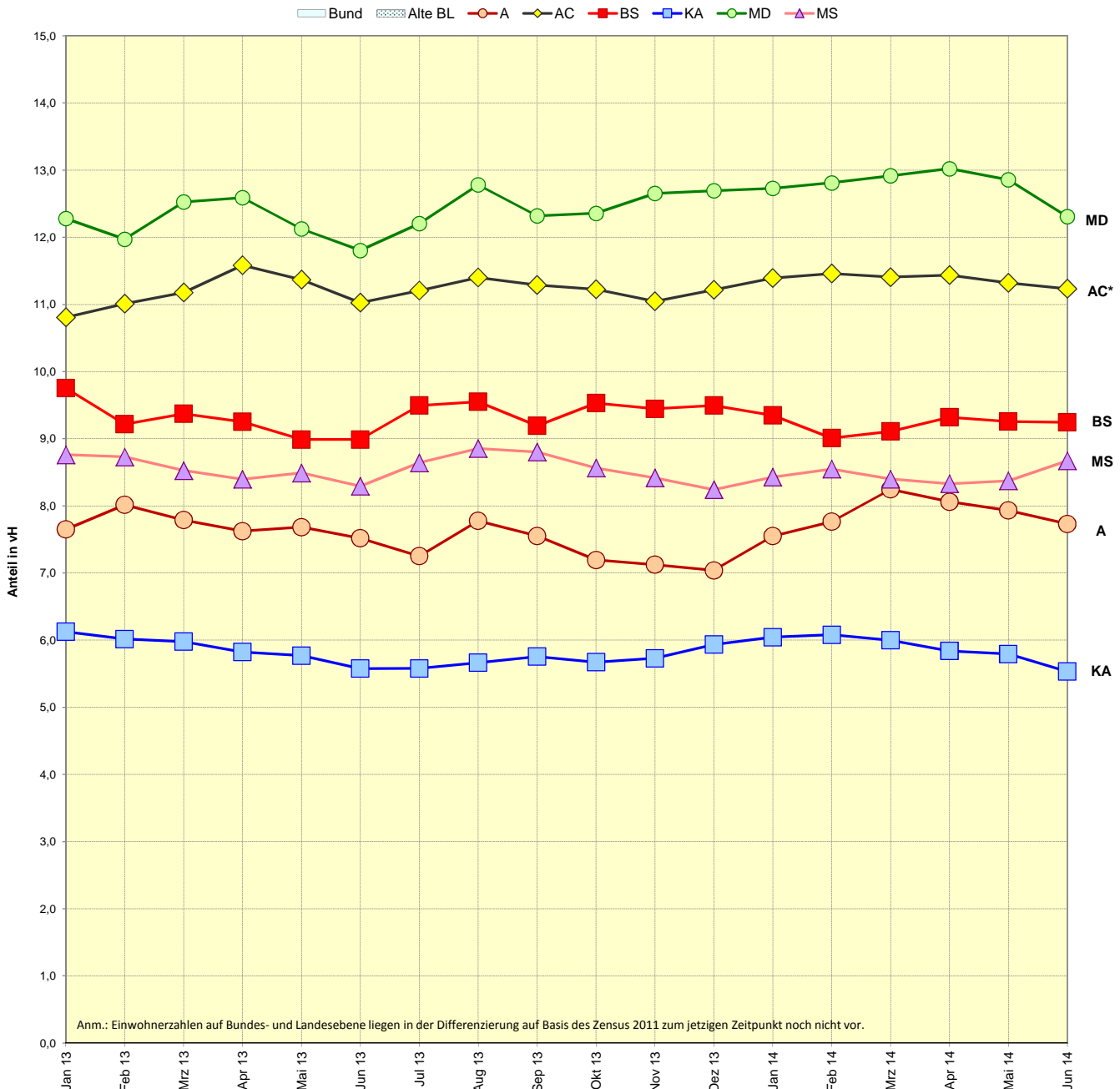
Anteil der arbeitslosen Ausländer an allen Ausländern

	kreisfreie Städte						Bundesländer						Alte BL	Bund
	A	AC*	BS	KA	MD	MS	BW	BY	NI	NW	ST			
	1	2	3	4	5	6	7	8	9	10	11	12		
Einwohner insgesamt*	273.985	247.064	248.424	293.142	233.669	295.105	10.569.111	12.519.571	7.778.995	17.554.329	2.259.393	64.618.629	80.523.746	
Ausländer*	50.436	36.606	20.521	48.234	10.199	24.253	
Ausländer 15 - 65 Jahre*	41.002	30.151	17.212	40.752	8.540	20.205	
Ausländeranteil insgesamt (%)	18,4	14,8	8,3	16,5	4,4	8,2	
Ausländeranteil 15 - 65 Jahre (%)	81,3	82,4	83,9	84,5	83,7	83,3	
arbeitslose Ausländer Juni 2014	3.170	3.387	1.591	2.255	1.051	1.752	58.767	56.212	40.538	175.396	4.527	447.699	520.577	
Anteil an allen Ausländern	6,3	9,3	7,8	4,7	10,3	7,2	
Anteil an Ausländern 15 - 65 Jahre	7,7	11,2	9,2	5,5	12,3	8,7	

* Bev. A. O. d. HW., Quelle: städt. Melderegister, Stand: 31.12.2013; Statistische Landesämter, Stand 31.12.2012 (Basis: Zensus 2011).

Anm.: Einwohnerzahlen auf Bundes- und Landesebene liegen in der Differenzierung auf Basis des Zensus 2011 zum jetzigen Zeitpunkt noch nicht vor (Stand 06/2014).

Monatliche Entwicklung des Anteils der arbeitslosen Ausländer an allen Ausländern im Alter von 15 - 65 Jahren



Anm.: Eine Datenrevision der BA im Februar 2013 führt zu marginalen Änderungen der Arbeitslosenzahlen rückwirkend bis Januar 2008. Daher können minimale Abweichungen der Arbeitslosenzahlen bei Vorjahresvergleichen auftreten.

*) Seit Dezember 2012 Daten für die Agentur für Arbeit Aachen-Düren, Geschäftsstellenbezirk Aachen.

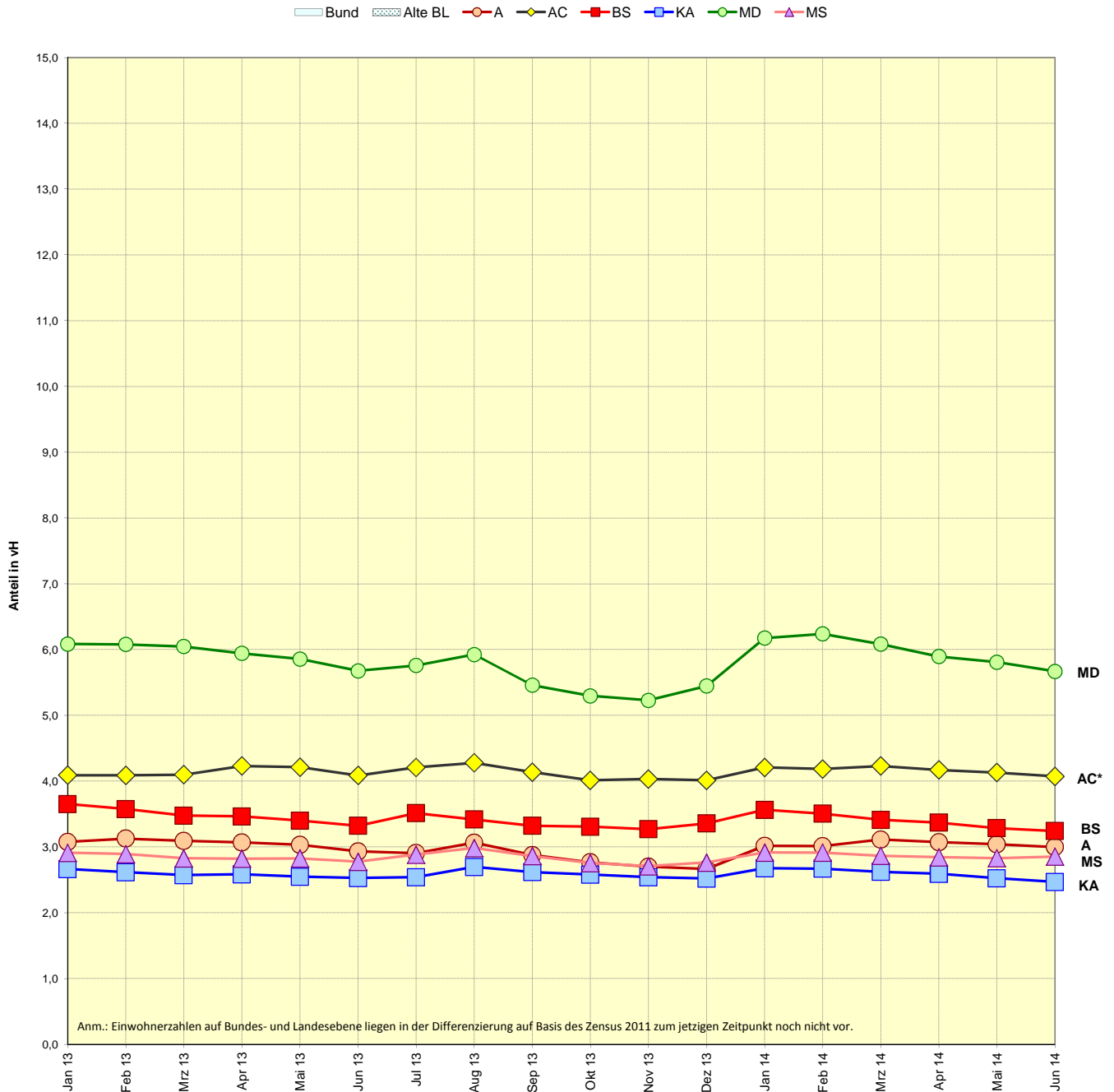
Anteil der arbeitslosen Deutschen an allen deutschen Einwohnern

	kreisfreie Städte						Bundesländer					Alte BL	Bund
	A	AC*	BS	KA	MD	MS	BW	BY	NI	NW	ST		
	1	2	3	4	5	6	7	8	9	10	11		
Einwohner insgesamt*	273.985	247.064	248.424	293.142	233.669	295.105	10.569.111	12.519.571	7.778.995	17.554.329	2.259.393	64.618.629	80.523.746
Deutsche*	223.549	210.458	227.903	244.908	223.470	270.852
Anteil Deutsche (%)	81,6	85,2	91,7	83,5	95,6	91,8
arbeitslose Deutsche Juni 2014	6.797	8.695	7.491	6.185	12.980	7.667	167.943	197.761	223.745	590.786	121.545	1.608.925	2.356.077
Anteil an allen Deutschen	3,0	4,1	3,3	2,5	5,8	2,8

* Bev. A. O. d. HW., Quelle: städt. Melderegister, Stand: 31.12.2013; Statistische Landesämter, Stand 31.12.2012 (Basis: Zensus 2011).

Anm.: Einwohnerzahlen auf Bundes- und Landesebene liegen in der Differenzierung auf Basis des Zensus 2011 zum jetzigen Zeitpunkt noch nicht vor (Stand 06/2014).

Monatliche Entwicklung des Anteils der arbeitslosen Deutschen an allen Deutschen



Anm.: Eine Datenrevision der BA im Februar 2013 führt zu marginalen Änderungen der Arbeitslosenzahlen rückwirkend bis Januar 2008. Daher können minimale Abweichungen der Arbeitslosenzahlen bei Vorjahresvergleichen auftreten.

*) Seit Dezember 2012 Daten für die Agentur für Arbeit Aachen-Düren, Geschäftsstellenbezirk Aachen.

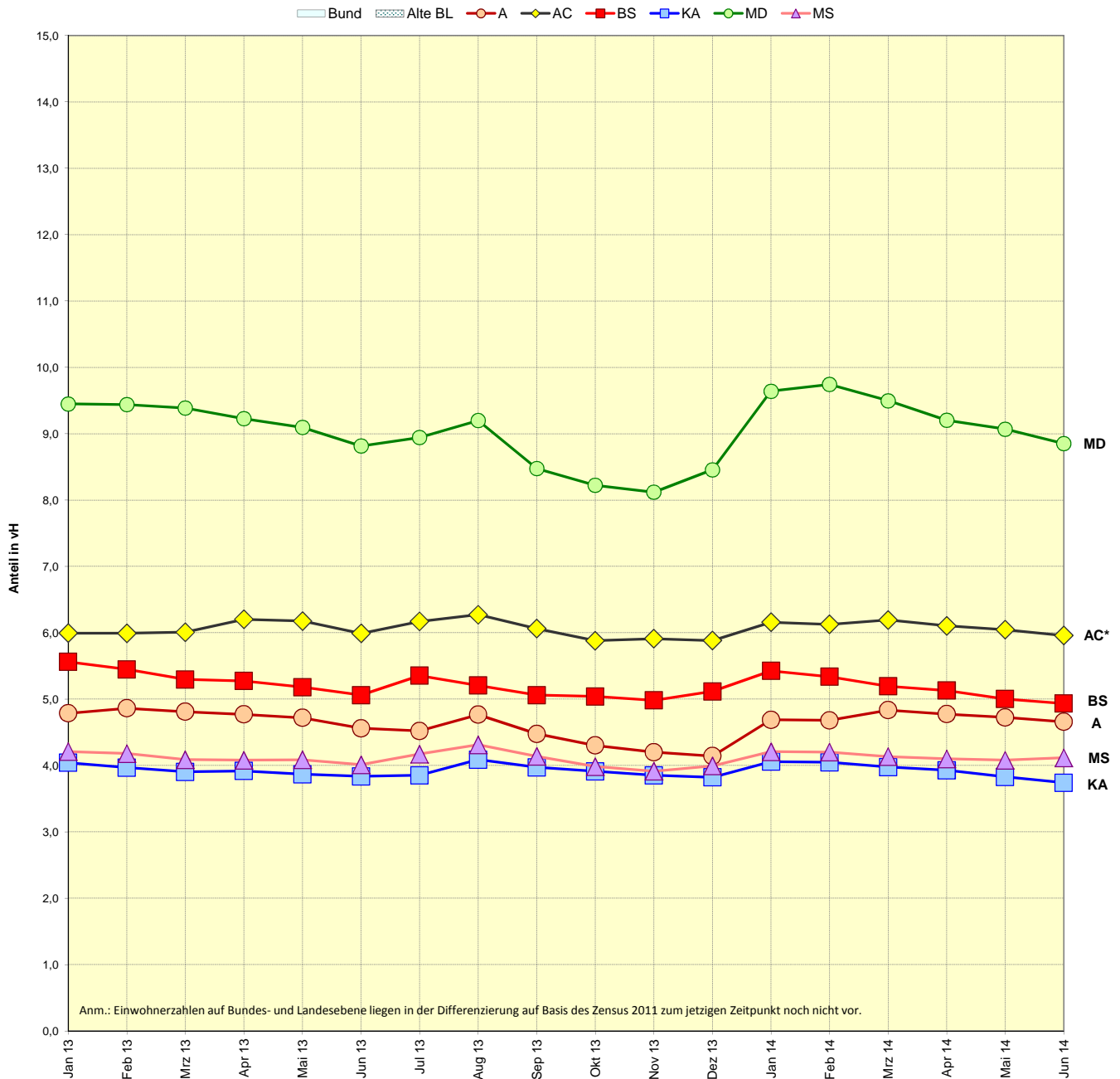
Anteil der arbeitslosen Deutschen an allen deutschen Einwohnern

	kreisfreie Städte						Bundesländer						Alte BL	Bund
	A	AC*	BS	KA	MD	MS	BW	BY	NI	NW	ST			
	1	2	3	4	5	6	7	8	9	10	11	12		
Einwohner insgesamt*	273.985	247.064	248.424	293.142	233.669	295.105	10.569.111	12.519.571	7.778.995	17.554.329	2.259.393	64.618.629	80.523.746	
Deutsche*	223.549	210.458	227.903	244.908	223.470	270.852	
Dt. 15 - 65 Jahre*	143.871	143.790	149.722	161.536	143.129	187.833	
Anteil Deutsche insgesamt (%)	81,6	85,2	91,7	83,5	95,6	91,8	
Anteil Deutsche 15 - 65 Jahre (%)	64,4	68,3	65,7	66,0	64,0	69,3	
arbeitslose Deutsche Juni 2014	6.797	8.695	7.491	6.185	12.980	7.667	167.943	197.761	223.745	590.786	121.545	1.608.925	2.356.077	
Anteil an allen Deutschen	3,0	4,1	3,3	2,5	5,8	2,8	
Anteil an Deutschen 15 - 65 Jahre	4,7	6,0	5,0	3,8	9,1	4,1	

* Bev. A. O. d. HW., Quelle: städt. Melderegister, Stand: 31.12.2013; Statistische Landesämter, Stand 31.12.2012 (Basis: Zensus 2011).

Anm.: Einwohnerzahlen auf Bundes- und Landesebene liegen in der Differenzierung auf Basis des Zensus 2011 zum jetzigen Zeitpunkt noch nicht vor (Stand 06/2014).

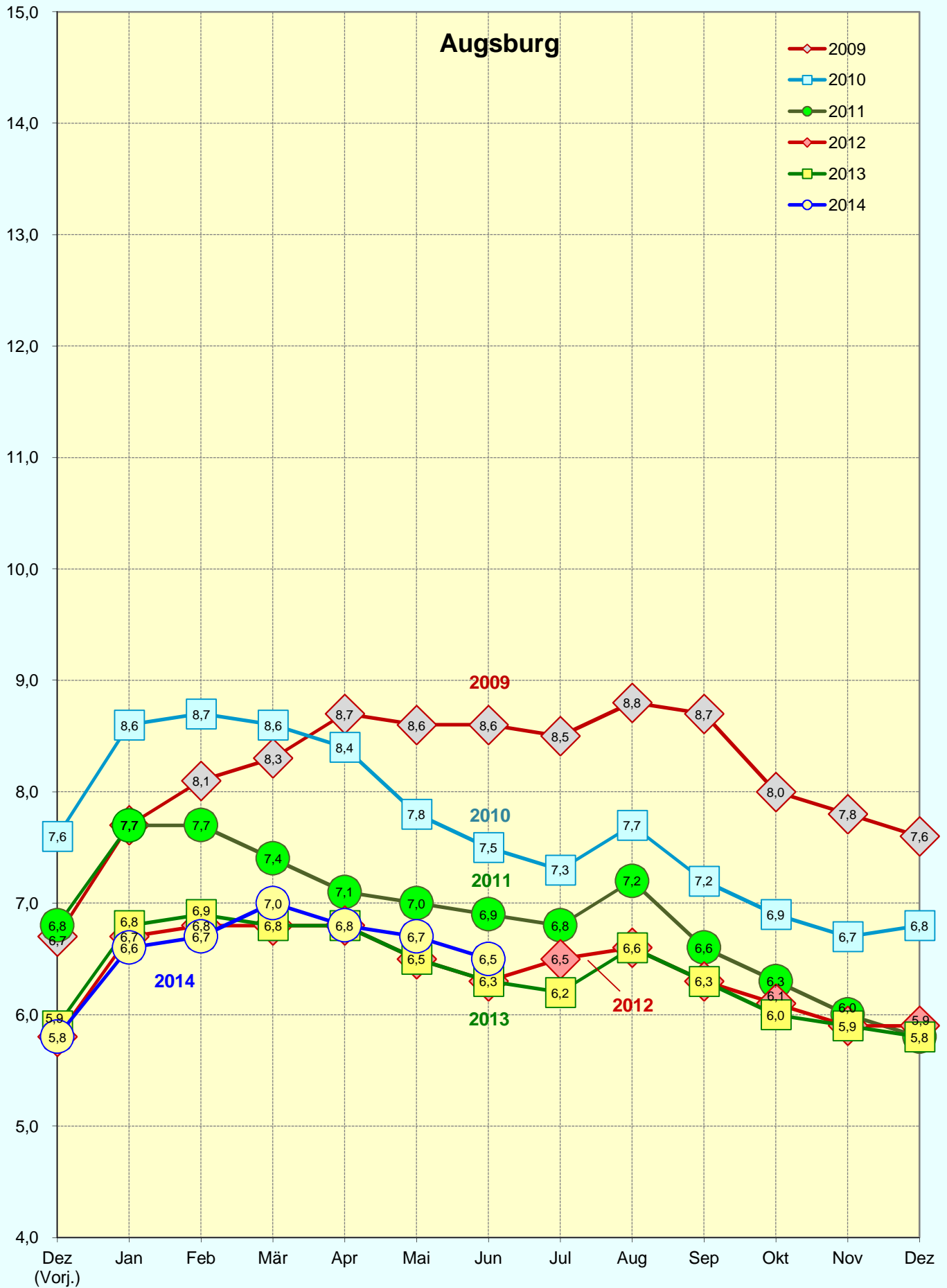
Monatliche Entwicklung des Anteils der arbeitslosen Deutschen an allen Deutschen im Alter von 15 - 65 Jahren



Anm.: Eine Datenrevision der BA im Februar 2013 führt zu marginalen Änderungen der Arbeitslosenzahlen rückwirkend bis Januar 2008. Daher können minimale Abweichungen der Arbeitslosenzahlen bei Vorjahresvergleichen auftreten.

*) Seit Dezember 2012 Daten für die Agentur für Arbeit Aachen-Düren, Geschäftsstellenbezirk Aachen.

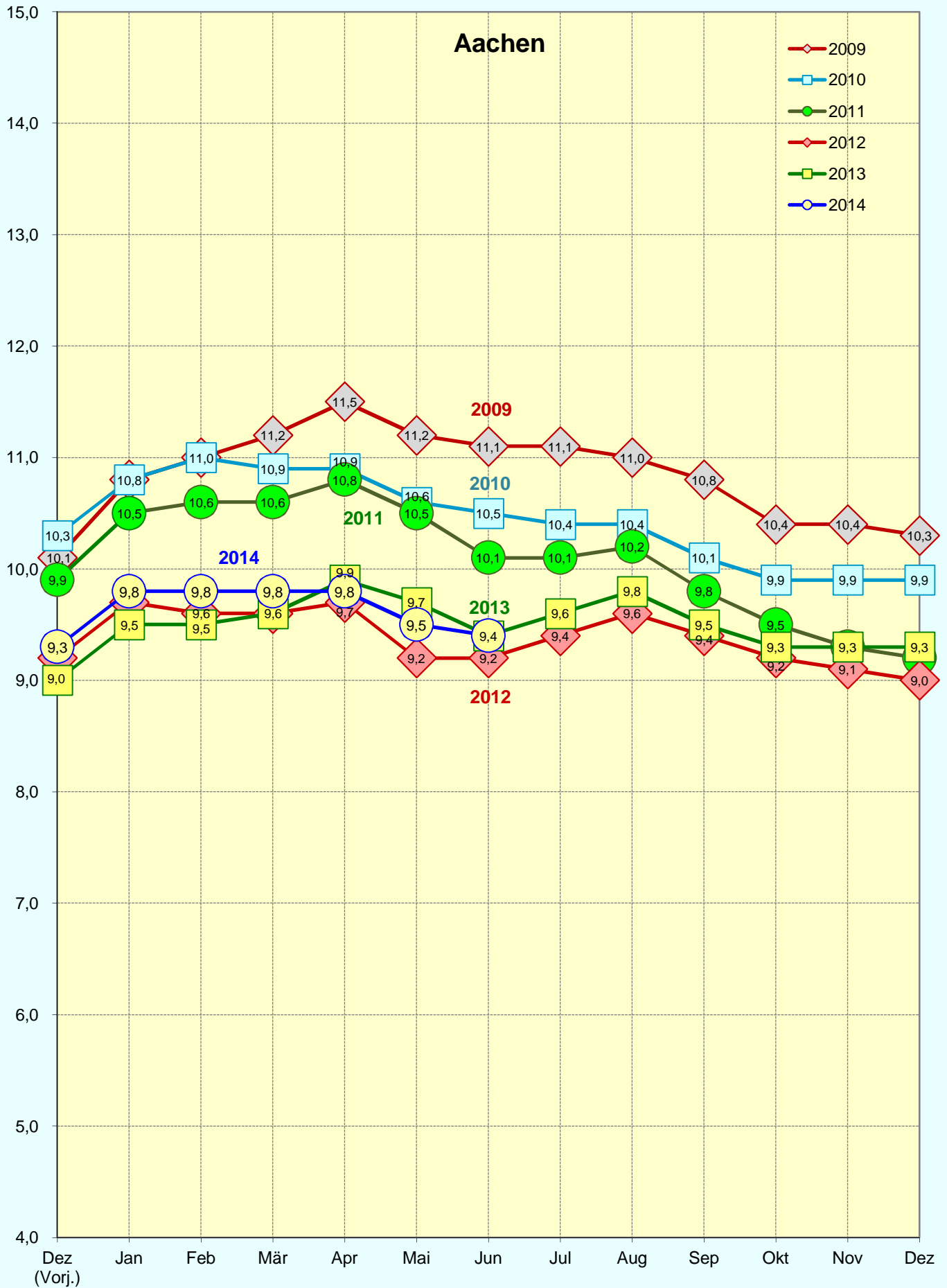
Entwicklung der Arbeitslosenquote¹ im Monatsverlauf 2009 - 2014



Quelle: Bundesagentur für Arbeit (BA)

1) Arbeitslosenquote bez. auf alle zivilen Erwerbspersonen
Anm.: Daten beziehen sich auf die kreisfreie Stadt Augsburg

Entwicklung der Arbeitslosenquote¹ im Monatsverlauf 2009 - 2014

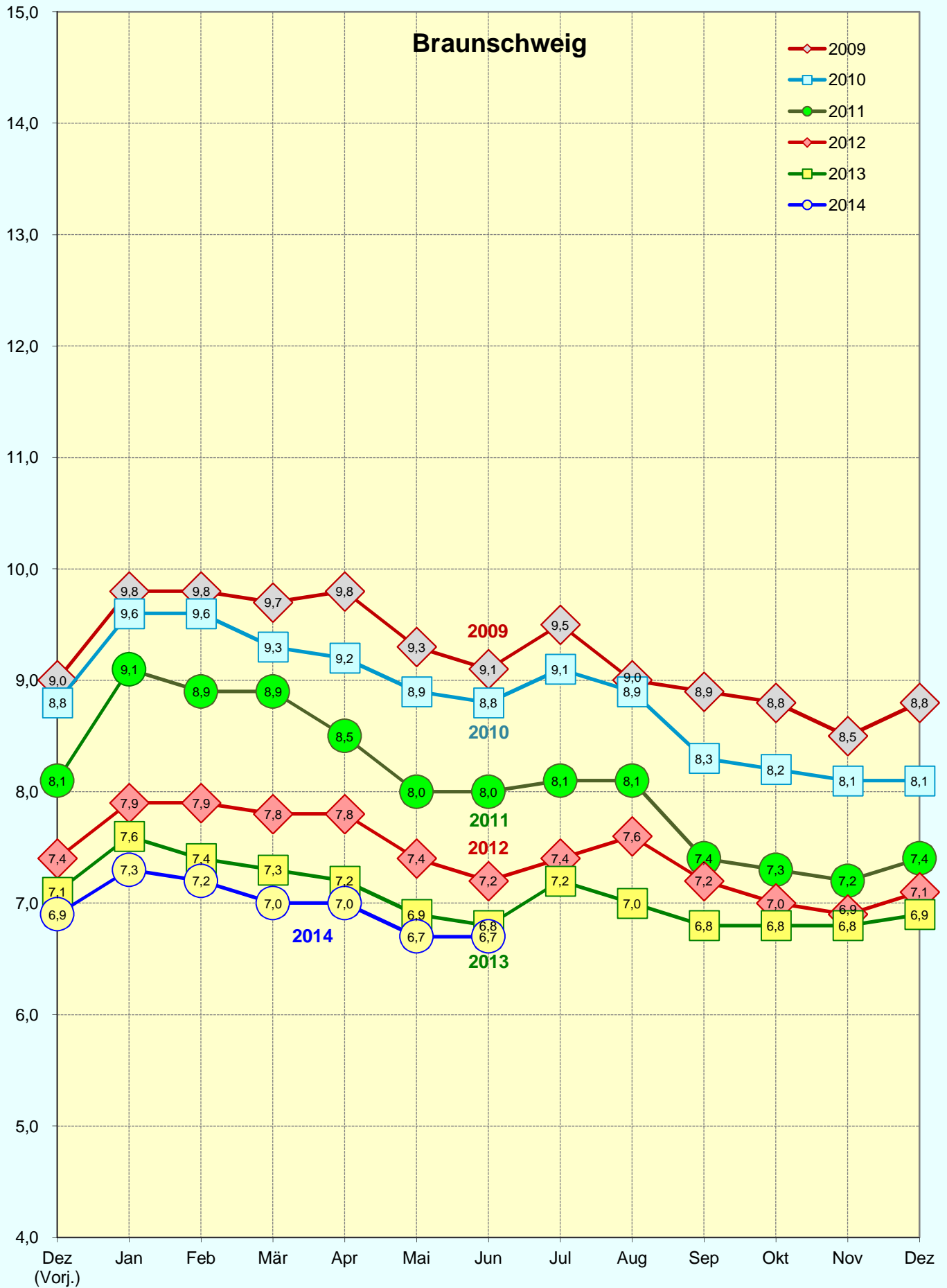


Quelle: Bundesagentur für Arbeit (BA)

1) Arbeitslosenquote bez. auf alle zivilen Erwerbspersonen

Anm.: Daten beziehen sich auf den Geschäftsstellenbezirk Aachen

Entwicklung der Arbeitslosenquote¹ im Monatsverlauf 2009 - 2014

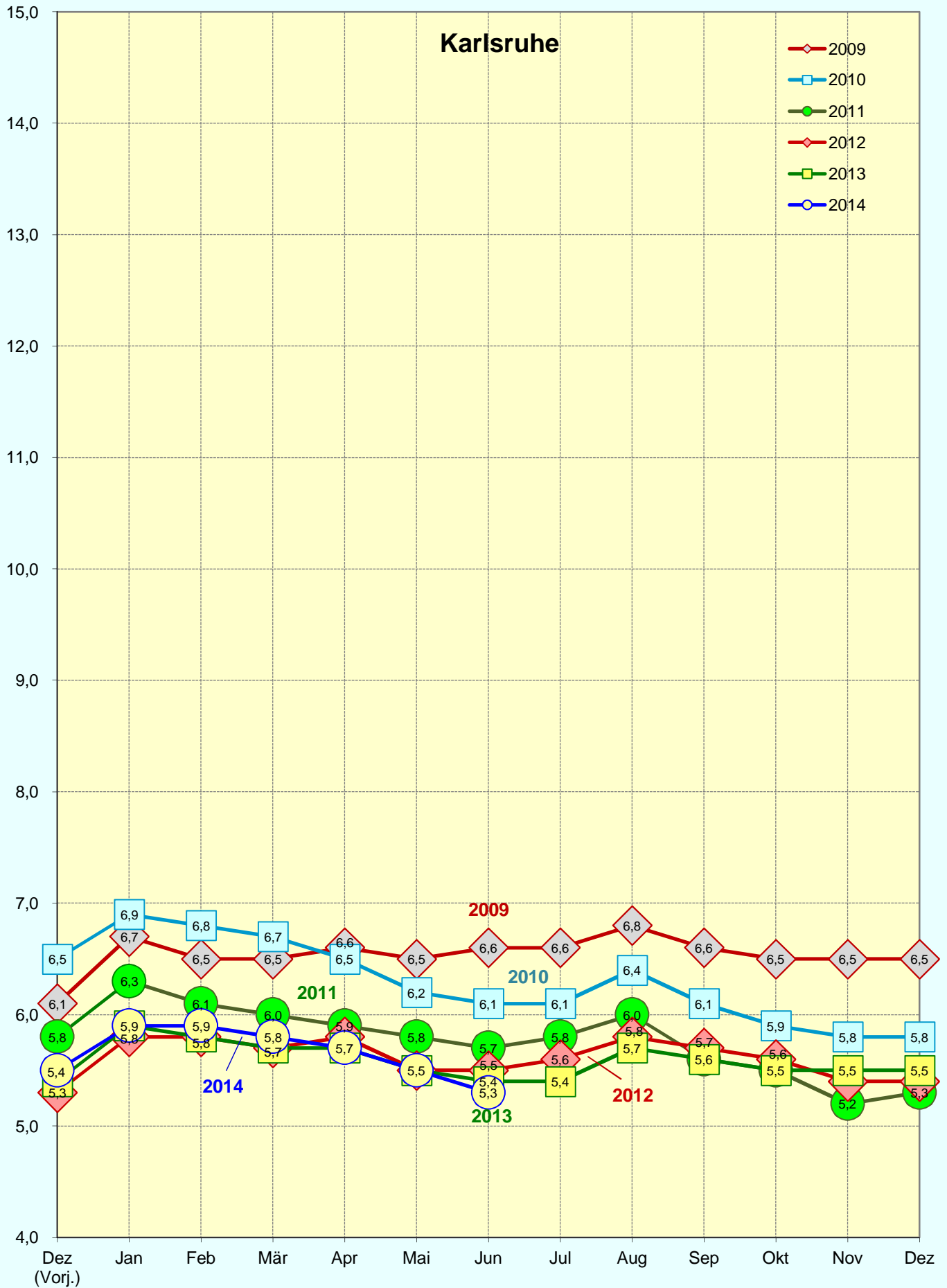


Quelle: Bundesagentur für Arbeit (BA)

1) Arbeitslosenquote bez. auf alle zivilen Erwerbspersonen

Anm.: Daten beziehen sich auf die kreisfreie Stadt Braunschweig

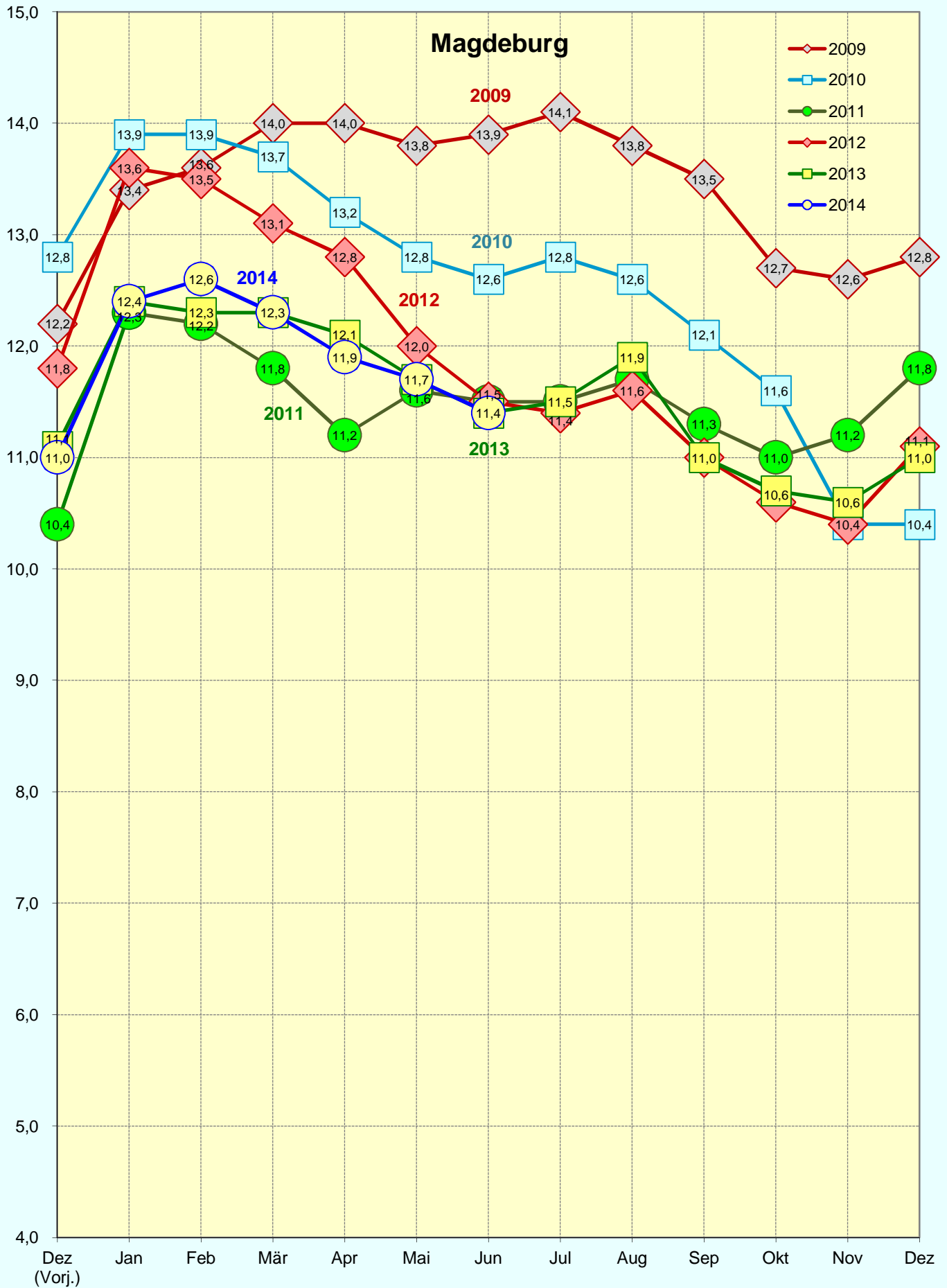
Entwicklung der Arbeitslosenquote¹ im Monatsverlauf 2009 - 2014



Quelle: Bundesagentur für Arbeit (BA)

1) Arbeitslosenquote bez. auf alle zivilen Erwerbspersonen
Anm.: Daten beziehen sich auf die kreisfreie Stadt Karlsruhe

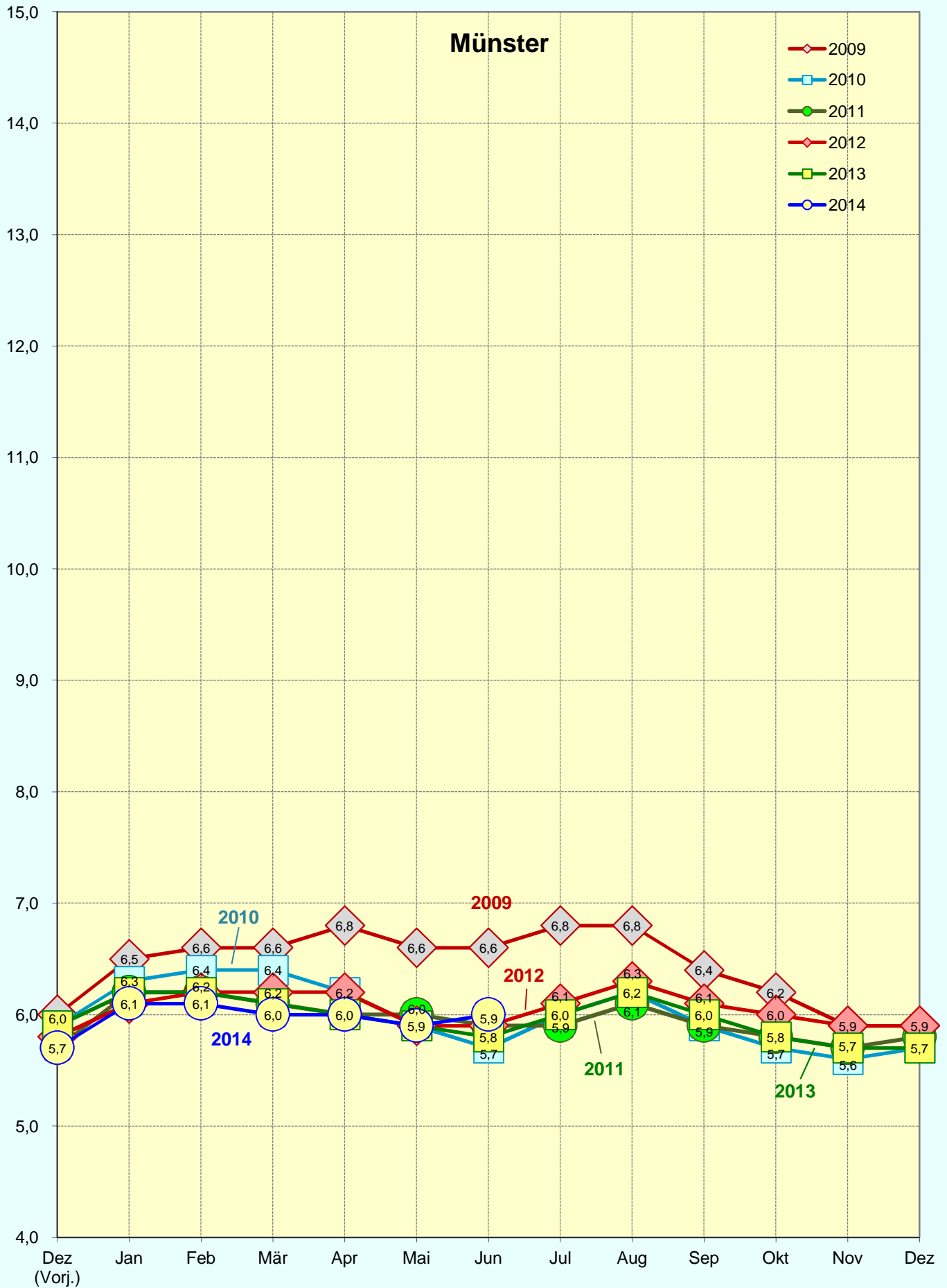
Entwicklung der Arbeitslosenquote¹ im Monatsverlauf 2009 - 2014



Quelle: Bundesagentur für Arbeit (BA)

1) Arbeitslosenquote bez. auf alle zivilen Erwerbspersonen
Anm.: Daten beziehen sich auf die kreisfreie Stadt Magdeburg

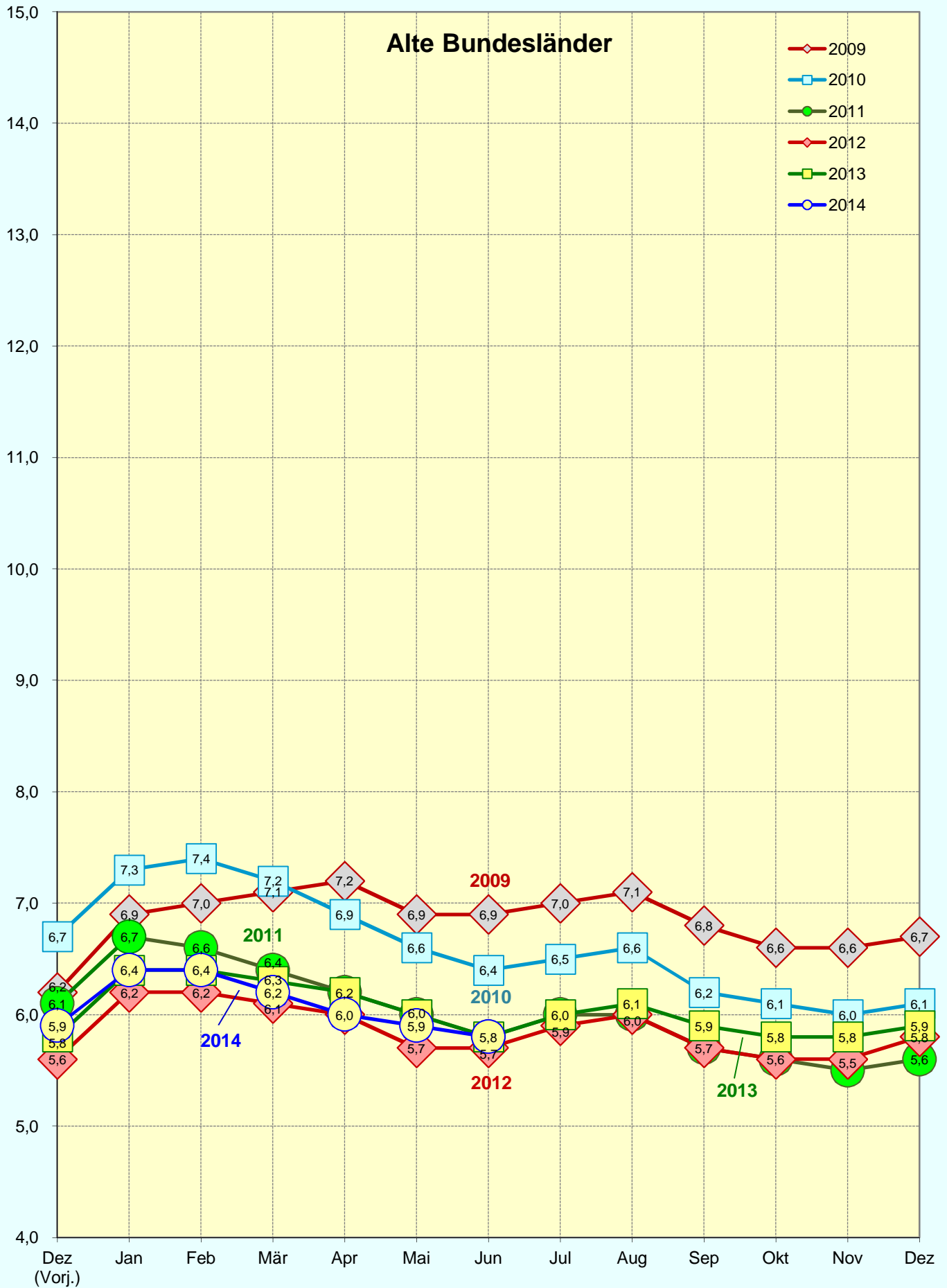
Entwicklung der Arbeitslosenquote¹ im Monatsverlauf 2009 - 2014



Quelle: Bundesagentur für Arbeit (BA)

1) Arbeitslosenquote bez. auf alle zivilen Erwerbspersonen
Anm.: Daten beziehen sich auf die kreisfreie Stadt Münster

Entwicklung der Arbeitslosenquote¹ im Monatsverlauf 2009 - 2014



Entwicklung der Arbeitslosenquote¹ im Monatsverlauf 2009 - 2014

