

# Benutzerhandbuch zur Gerätedatenbank

## 1. Allgemeines

Alle Benutzer des Betreuungsservers, die einer Schulgruppe zugeordnet sind, haben Zugriff auf den Menüpunkt *Systembetreuung* und können darüber ihre Hard- und Software verwalten. Um das Systembetreuungsmodul zu benutzen, müssen Sie sich zuerst auf dem Betreuungsserver einloggen. Öffnen Sie einen Webbrowser, und geben Sie als Adresse <https://betreuung.mzbs.de/iserv> ein. Sie gelangen auf der Login-Seite des Betreuungsservers. Nachdem Sie Ihre persönlichen Zugangsdaten eingegeben haben, können Sie sich mit einem Klick auf *Anmelden* einloggen.

### Fachbereich Schule

[betreuung.mzbs.de](https://betreuung.mzbs.de)

IServ-Anmeldung

  
  
  Angemeldet bleiben



## 2. Fehlerhafte Geräte

Auf der Navigationseite klicken Sie links auf *Systembetreuung*, um in das Systembetreuungsmodul zu gelangen (evtl. müssen Sie vorher noch über den „Schnellzugriff“ Ihre Menüpunkte selbst einstellen):

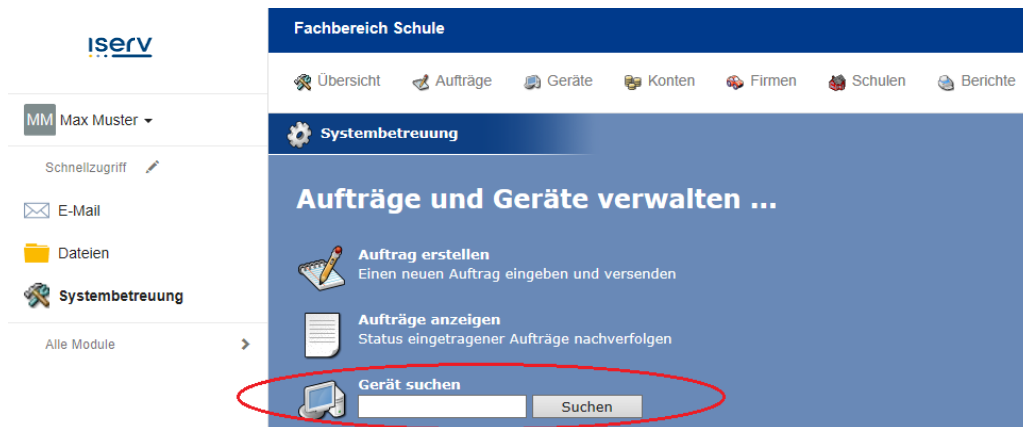
Auf der Übersichtsseite *Aufträge und Geräte verwalten ...* werden Ihnen die vom Fachbereich Schule als fehlerhaft markierte Geräte angezeigt. Gründe für fehlerhafte Geräte können z.B. fehlende, unvollständige oder widersprüchliche Gerätedaten sein.

Für die hier aufgeführten Geräte können keine Systembetreuungsaufträge, kein Support geleistet werden und bei der Budgetberechnung nicht berücksichtigt.

The screenshot shows the IServ web interface. On the left is a navigation sidebar with the user 'Max Muster' and a 'Systembetreuung' menu item. The main content area is titled 'Fachbereich Schule' and contains a navigation bar with 'Systembetreuung' selected. Below this is a section 'Aufträge und Geräte verwalten ...' with options to create, view, and search for orders. At the bottom, a 'Fehlerhafte Geräte' section displays a warning: 'Für fehlerhafte Hardware kann leider kein Support geleistet werden.' Below the warning, a device entry is shown for 'Testschule1' with ID '999999'.

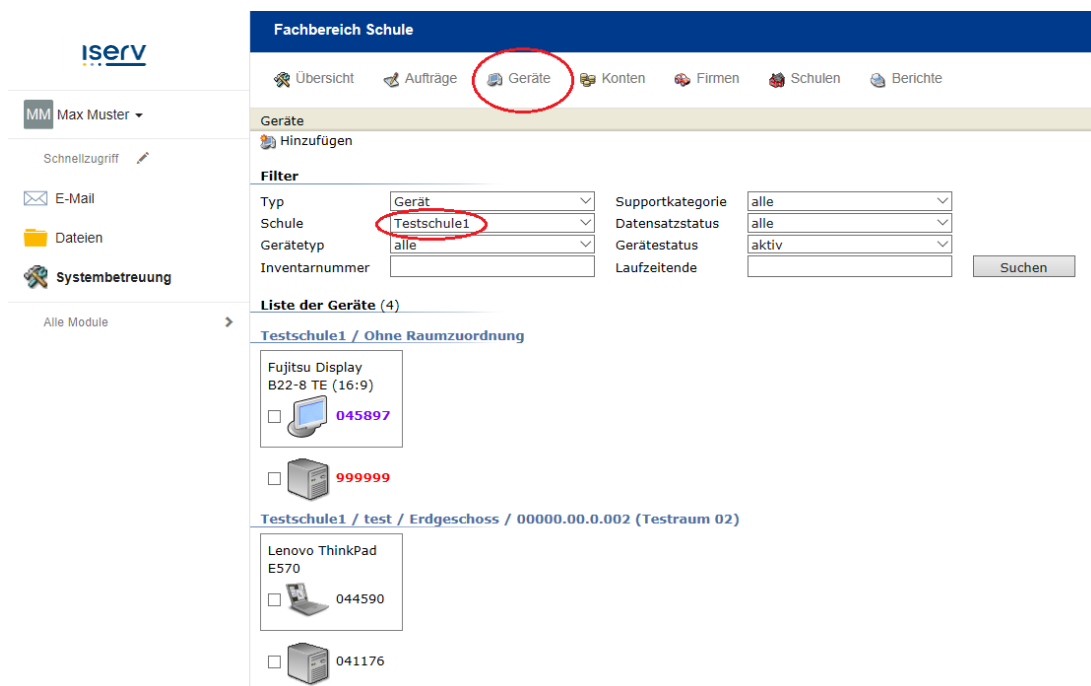
### 3. Geräte suchen

Unter *Geräte suchen* geben Sie bitte die 6-stellige Inventar-Nummer ein.



### 4. Geräteübersichtsseite

Die Geräteübersichtsseite erreichen Sie über den Navigationspunkt *Geräte*.



Als erstes stellen Sie bitte den Filter *Schule* auf Ihre Schule ein. Danach erhalten Sie eine entsprechende Liste mit Geräten angezeigt. Sollte die Liste zu umfangreich sein, so können Sie diese mit den anderen Filtern noch eingrenzen.

Die Inventarnummer haben verschiedene Farbkennzeichnungen:

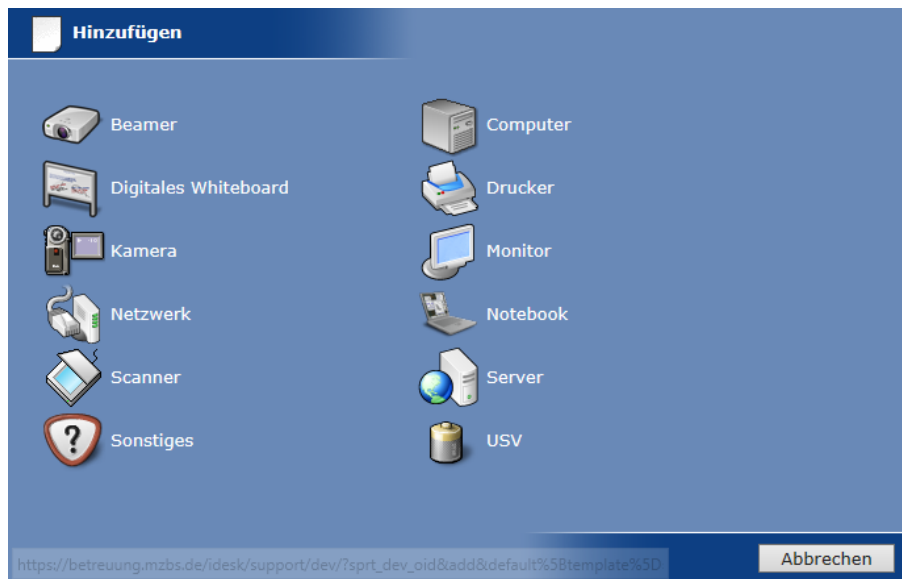
- Schwarze Nummern sind bestätigte Geräte.
- Rote Nummern sind fehlerhafte Geräte.
- Lila Nummern sind unbestätigte Geräte.

Die Geräte sind nach Räumen sortiert. Geräte ohne Raumzuordnung sind ganz oben unter *Schule/ohne Raumzuordnung* zu finden.

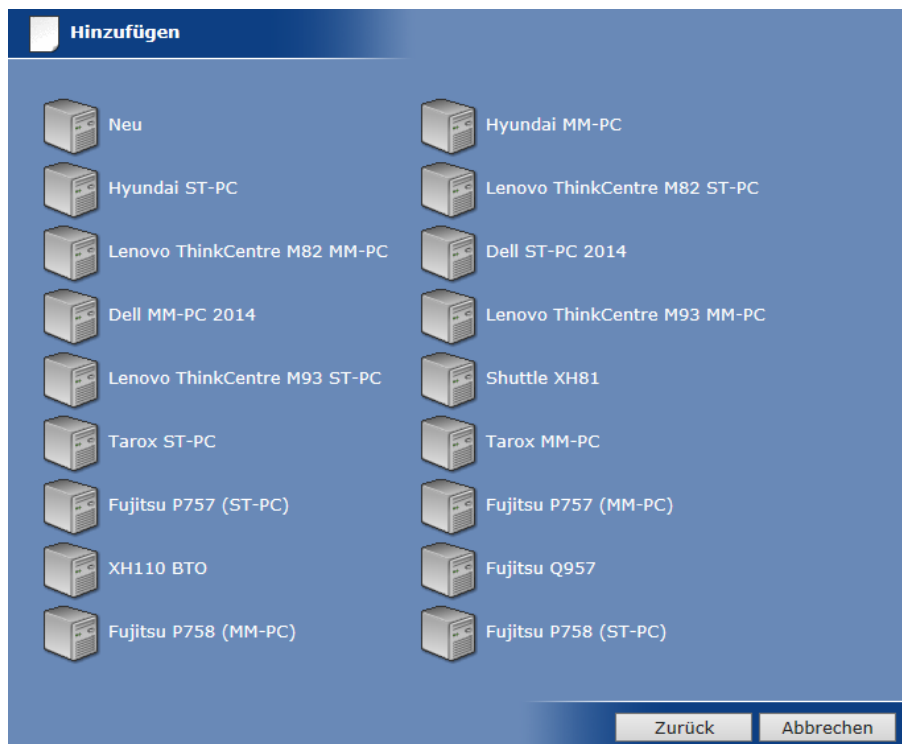
Mit dem Filter *Typ* kann man zwischen Geräte bzw. Muster hin-und herschalten.

## 5. Anlegen neuer Geräte

Über den Button *Hinzufügen* links oben gelangen Sie in dieses Auswahlfenster.



Hier kann ausgewählt werden, was für ein Gerät neu angelegt werden soll.



Wählen Sie eins der vorgegebenen *Muster* aus. Oder Sie wählen *Neu* aus, um ein Gerät ohne Konfiguration anzulegen.

Diese Gerätedetailseite wird Ihnen angezeigt, wenn Sie den Button *Neu* gedrückt haben.

**Computer**

**Registrierung**

Inventarnummer: 000000  
Seriennummer:   
Supportkategorie: Betreuung und Ersatz  
Servicetag:   
Status: aktiv  
Status seit: 03.04.2019  
Lieferant:   
Lieferdatum:   
Gewährleistung: 3 Jahre  
Gewährleistung bis:   
Maßnahme: [unbekannt]  
Laufzeitende: -

**Schuldaten**

Schule: Testschule1  
Raum: Kein Raum  
Arbeitsplatz:   
Raum CAFM: -

**Gerät**

Funktion: [unbekannt]  
Hersteller: [unbekannt]  
Herstellerbezeichnung:   
Prozessortyp: [unbekannt]  
Mainboardhersteller: [unbekannt]  
Mainboardbezeichnung:   
Mainboardgrafik: [unbekannt]  
Mainboardsound: [unbekannt]  
Arbeitsspeichergröße: [unbekannt]  
Arbeitsspeichertyp: [unbekannt]  
Grafikchiphersteller: [unbekannt]  
Grafikkartenschnittstelle: [unbekannt]  
Festplattenkapazität: [unbekannt]  
Festplattenschnittstelle: [unbekannt]  
Fernwartungsoption: [unbekannt]

**Kommentar**

OK Abbrechen

Auf dieser Seite können Sie die Details zu einem Gerät eingeben oder sich anzeigen lassen.

## 6. Arbeiten mit Muster

### 6.1 Arbeiten mit vorhandenen Mustern

Es erscheint die gleiche Gerätedetailseite in der aber die meisten Felder schon ausgefüllt sind.

### 6.2 Anlegen eigener Muster

Um zu den Mustern zu gelangen, stellen Sie das Auswahlfeld *Typ* auf "Muster" um und klicken ggf. auf *Suchen*.

Devices

Hinzufügen

**Filter**

Typ: Muster  
Schule: Schulbetreuung  
Gerätetyp: alle  
Name:

Suchen

**Liste der Muster (53)**

Schulbetreuung / Ohne Raumzuordnung

- Aerohive AP121
- Aerohive AP330
- Apple iPad 3
- BenQ MX660P
- BenQ MX661
- Brother DCP-J925DW

Das Anlegen neuer Muster funktioniert im Prinzip genauso wie das Anlegen neuer Geräte. Der einzige Unterschied besteht darin, dass hier keine Inventarnummer eingegeben werden kann. Stattdessen muss hier ein Name eingetragen werden, unter dem das Muster dann später zur Auswahl steht.

## 7. Listen drucken

Auf der Geräteübersichtsseite besteht auch die Möglichkeit, sich die angezeigten Geräte als Liste auszudrucken. Den Button *Druckansicht* finden Sie ganz unten auf der Seite.

Devices

Hinzufügen

**Filter**

Typ	Gerät	Supportkategorie	alle
Schule	Schulbetreuung	Datensatzstatus	alle
Gerätetyp	alle	Gerätstatus	aktiv
Inventarnummer		Laufzeitende	alle

**Liste der Geräte (210)**

**Schulbetreuung / Ohne Raumzuordnung**

Backup-Server  
 **032555**

**019420**

**019421**

**019423**

**Schulbetreuung / FB Schule / Bohlweg 52 / 2. Etage / 000 (Ausgeliefert nach unbekannt!!!)**

Netgear GS105E  
 **036385**

Netgear GS105GE  
 019133

Netgear GS108v3  
 018880

Auswahl: ▼
Bearbeiten
 Druckansicht

### Bericht

Arbeitsplatz	Gerätetyp	Invnr.	Seriennr.	Lieferdatum
<b>Schulbetreuung / Ohne Raumzuordnung</b>				
Backup-Server	Computer	032555	R3057739	02.07.2012
	Netzwerk	019420	FCZ1626W238	29.10.2012
	Netzwerk	019421	FCZ1630Z0Y9	29.10.2012
	Netzwerk	019423	FCZ1630Z0Y8	29.10.2012
<b>Schulbetreuung / FB Schule / Bohlweg 52 / 2. Etage / 000 (Ausgeliefert nach unbekannt!!!)</b>				
Netgear GS105E	Netzwerk	036385	CN045XJ0XW	26.11.2012
Netgear GS105GE	Netzwerk	019133	27310A3D055F8	06.12.2010
Netgear GS105GE	Netzwerk	019134	27310A3E003C9	06.12.2010
Netgear GS105GE	Netzwerk	019140	27310A3F003CA	06.12.2010
Netgear GS105GE	Netzwerk	019262	2N112213A04F23	02.07.2012
Netgear GS105GE	Netzwerk	019278	2N11223G03249	02.07.2012



Bei den Feldern, wo Sie eine Änderung vornehmen wollen, setzen sie vorn einen „Haken“ und tragen den von Ihnen gewünschten Text ein. Oder wählen einen anderen Raum aus, weil Sie die Geräte in einen anderen Raum gebracht haben. (Das Feld „Kommentar“ kann nicht per Serienänderung geändert werden.)

**ACHTUNG!**

Nach Drücken der „OK“-Buttons werden an allen Geräten, die Sie ausgewählt hatten, die entsprechenden Änderungen vorgenommen.

Danach nehmen die Inventar-Nummern die Farbe Lila an. Die bedeutet, dass die Änderung(en) erst durch die Stelle 40.22 verifiziert werden muss/müssen.

Home » **Systembetreuung**

Übersicht | Aufträge | Geräte | Konten | Firmen | Schulen | Mitarbeit

**Geräte**  
Hinzufügen

**Filter**

Typ	Gerät	Supportkategorie	alle
Schule	Testschule1	Datensatzstatus	alle
Gerätetyp	alle	Gerätstatus	aktiv
Inventarnummer		Laufzeitende	


**Liste der Geräte (2)**


**Testschule1 / test / Erdgeschoss / 00000.00.0.001 (Testraum)**

Fujitsu Display B22-8 TE (16:9) <input checked="" type="checkbox"/> <b>045897</b>	Lenovo ThinkPad E570 <input checked="" type="checkbox"/> <b>044590</b>
---	--

## 9. Historie

Die von Ihnen durchgeführten Änderungen können Sie in der Historie bei jedem einzelnen Gerät auch selber nachvollziehen.

 **Notebook 044590**

 Neuen Auftrag erstellen

---

**Registratur**

Inventarnummer	044590	Seriennummer	PFOZ0EL
Supportkategorie	Betreuung und Ersatz	Servicetag	
Status	aktiv	Status seit	12.12.20
Lieferant	ITEBO GmbH	Lieferdatum	12.12.20
Gewährleistung	3 Jahre	Gewährleistung bis	
Maßnahme	Testgerät	Laufzeitende	12.12.20

---

**Schuldaten**

Schule	Testschule1	Raum	test / Er
Arbeitsplatz	Lenovo ThinkPad E570	Raum CAFM	-

---

**Gerät**

Funktion	Notebook	Hersteller	Lenovo
Herstellerbezeichnung	ThinkPad E570	Prozessortyp	Intel i5
Arbeitsspeichergroße	8 GB		

---

**Kommentar**

---

**Historie**

2022-12-05 09:18:45	Paule Panzer	Datensatzstatus: "bestätigt" => "unbestätigt"
2022-12-05 09:18:45	Paule Panzer	Lieferant: "ITEBO GmbH" => "ITEBO GmbH"
2022-12-05 09:18:45	Paule Panzer	Raum: "test / Erdgeschoss / 00000.00.0.002 (Testraum 02)" => "00000.00.0.001 (Testraum)"
2020-05-20 09:11:22	Carsten Siemon	Prozessortyp: "Intel Pentium Mobile" => "Intel i5"

Stand: Dezember 2022