



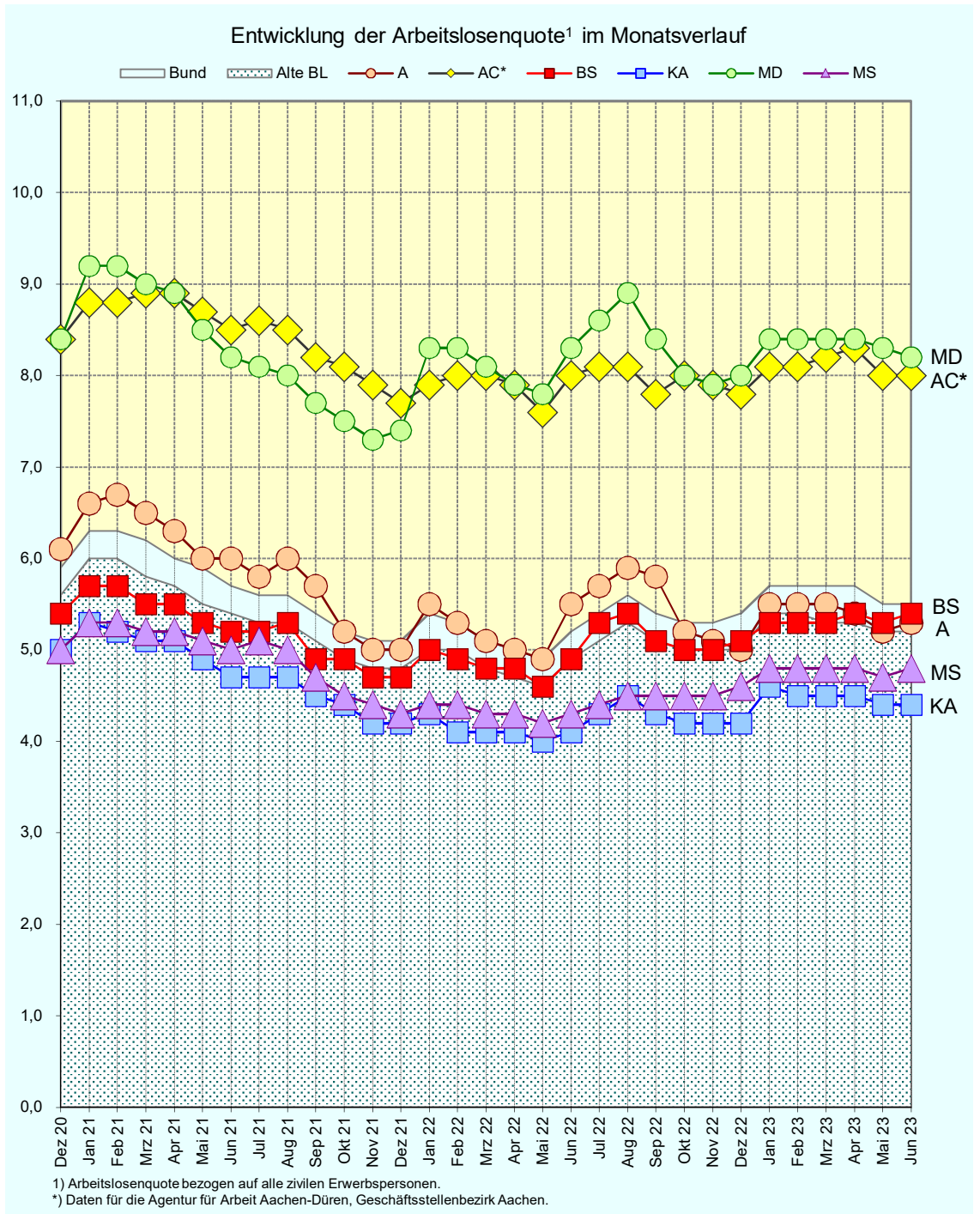
## Arbeitsmarkt Braunschweig im bundesweiten Städtevergleich

### Juni 2023

# info-line

Braunschweig

Dezernat des Oberbürgermeisters • Referat Stadtentwicklung, Statistik, Vorhabenplanung  
• Reichsstraße 3 • 38100 Braunschweig



**Impressum:**

Stadt Braunschweig

Dezernat des Oberbürgermeisters

Referat Stadtentwicklung, Statistik, Vorhabenplanung

Arbeitsgruppe Statistik und Stadtforschung

Reichsstraße 3, 38100 Braunschweig

Tel.: 0531/470-4122

Fax: 0531/470-4141

E-Mail: [statistik@braunschweig.de](mailto:statistik@braunschweig.de)

Internet: [www.braunschweig.de/stadtforschung](http://www.braunschweig.de/stadtforschung)

# Die Arbeitsmarktsituation der Stadt Braunschweig im bundesweiten Städtevergleich im Monat Juni 2023

- Dieser überregionale Vergleich soll die aktuelle Arbeitsmarktsituation in Braunschweig und in ausgewählten bundesweiten Vergleichsstädten<sup>1</sup> anhand einiger Parameter darstellen, deren Entwicklung im Verlauf der letzten Monate beschreiben und einen Ausblick auf die mögliche weitere Entwicklung geben.
- **Rückblick:** Die Corona-Pandemie hat bundesweit die Jahre 2020 und 2021 maßgeblich beeinflusst. Infolge der Lockdowns und der damit verbundenen Regelungen und Einschränkungen auch auf dem Arbeitsmarkt, stiegen die Arbeitslosenzahlen und -quoten 2020 trotz des umfangreichen Einsatzes des arbeitsmarktpolitischen Instruments der Kurzarbeit deutlich an. Erst Ende 2021 trat Entspannung ein. Der im Jahr 2022 beginnende Ukraine-Krieg hinterließ ebenso deutliche Spuren auf dem deutschen Arbeitsmarkt. So führte vor allem der Zuzug ukrainischer Geflüchteter und deren Erfassung in der Arbeitslosenstatistik zu einem Anstieg der Arbeitslosenzahlen ab der Jahresmitte 2022. In der ersten Jahreshälfte 2023 sind die schwierigen gesamtwirtschaftlichen Rahmenbedingungen und auch die Auswirkungen des weiter anhaltenden Krieges in der Ukraine weiter spürbar. Die Arbeitslosenzahl ist, entgegen des für diese Jahreszeit üblichen Trends, angestiegen.
- Die niedrigsten **Arbeitslosenzahlen** dieses Städtevergleichs konstatieren aktuell mit 7.545 bzw. 7.606 Arbeitslosen die Städte Karlsruhe und Braunschweig. Münster (8.576 Arbeitslose) und Augsburg (9.106 Personen) liegen im Mittelfeld dieses Vergleichs. Die höchsten Arbeitslosenzahlen verzeichneten im Juni 2023 die Städte Magdeburg und Aachen (10.354 bzw. 11.447 Arbeitslose insgesamt, siehe Seite 3 f.).  
Im Vormonatsvergleich zeigt sich ein uneinheitliches Bild: Während in Magdeburg und Karlsruhe die Arbeitslosenzahl leicht rückläufig ist (- 1,5 % bzw. - 0,4 %), verzeichnen Braunschweig, Augsburg und auch Münster einen Anstieg (BS: + 2,4 %, + 178 Personen). Gegenüber dem Vorjahreszeitpunkt Juni 2022 fallen hier die Städte Münster und Braunschweig mit deutlichen Zunahmen i.H.v. 10,6 % bzw. 13,8 % auf. Augsburg verzeichnet als einzige Stadt dieses Vergleichs eine positive, d.h. rückläufige Entwicklung (- 253 Arbeitslose, - 2,7 %).
- Im Juni 2023 verzeichneten die Städte Karlsruhe und Münster mit 4,4 % und 4,8 % die niedrigsten **Arbeitslosenquoten**<sup>2</sup> dieses Städtevergleichs. Augsburg und Braunschweig liegen mit 5,3 % bzw. 5,4 % im Mittelfeld. Für Aachen und Magdeburg ermittelte die Bundesagentur für Arbeit mit 8,0 % bzw. 8,2 % die höchsten Quoten dieser Gegenüberstellung (Seite 5 f.). Im Vergleich zum Vormonat Mai 2023 kann von einer Stagnation gesprochen werden. Gegenüber dem vergleichbaren Vorjahreszeitpunkt konstatieren Braunschweig und Münster einen klaren Anstieg der Arbeitslosenquote um 0,5 %-Punkte, in Magdeburg und Augsburg hingegen ist ein leichter Rückgang festzuhalten.
- Der Vergleich der Entwicklungsverläufe der monatlichen Arbeitslosenquoten über mehrere Jahre hinweg zeigt, wie diese im Zuge der Corona-Pandemie im Frühjahr 2020 überall sprunghaft angestiegen sind (Seite 21 ff.). 2021 schloss sich eine deutlich positive, d.h. rückläufige Entwicklung an und die Arbeitslosenquoten lagen in der Regel wieder etwa auf dem Vor-Corona-Niveau. Der im Frühjahr 2022 anlässlich der durch den Krieg ausgelösten Flüchtlingszuwanderung erfolgte Anstieg der Arbeitslosenquote lässt sich ebenfalls in allen Städten ablesen. Die Höhe des Anstiegs ist jedoch recht unterschiedlich. Augsburg und Magdeburg, aber auch die Stadt Braunschweig weisen

<sup>1</sup> Die Städte Aachen, Augsburg, Karlsruhe, Magdeburg und Münster haben grundlegende Vergleichsmerkmale mit Braunschweig und werden zu vergleichenden Analysen herangezogen.

<sup>2</sup> Arbeitslosenquote bezogen auf alle zivilen Erwerbspersonen.

Alle zivilen Erwerbspersonen = Summe aus den abhängigen zivilen Erwerbstätigen (d.h. soz. versicherungspflichtig Beschäftigte (einschl. Azubis), geringfügig Beschäftigte, Personen in Arbeitsgelegenheiten, Beamte (ohne Soldaten) und Grenzpendler) sowie Selbständigen und mithelfenden Familienangehörigen.

die deutlichsten Anstiege in den Sommermonaten 2022 auf. In Münster hingegen ist nur eine leicht steigende Tendenz im Jahresverlauf zu erkennen.

Bis zum Ende des ersten Halbjahres 2023 zeigen die Verläufe der Arbeitslosenquoten recht wenig Schwankungen. Gegenüber dem Jahresbeginn ist zumeist jedoch eine leicht ansteigende Tendenz festzustellen.

- **Struktur der Arbeitslosigkeit:** Bei der Betrachtung der Arbeitslosenzahl zeigen sich die Auswirkungen des Ukraine-Krieges auf dem Arbeitsmarkt auch an einer Veränderung der Struktur der Arbeitslosen. Da bislang insbesondere Frauen mit Kindern und/oder jungen Erwachsenen nach Deutschland geflüchtet sind, hat insbesondere die Zahl der arbeitslosen Ausländer sowie Frauen und jüngeren Betroffenen zugenommen.

Der Anteil der *Langzeitarbeitslosen*<sup>3</sup> ist in allen hier betrachteten Städten auffallend hoch. So beträgt er in Aachen und Münster deutlich über 40 %. Am niedrigsten ist er mit knapp 30 % in Augsburg und Karlsruhe (siehe Seite 7 f.). In Braunschweig sind aktuell 32,6 % und damit immerhin rund  $\frac{1}{3}$  der Arbeitslosen länger als ein Jahr ohne Arbeit.

Von den Corona-bedingten Auswirkungen auf den Arbeitsmarkt besonders betroffen waren ebenfalls die jüngeren Personen. Aufgrund des erhöhten Zuzugs Jüngerer ist diese Personengruppe nun erneut zumeist stark angewachsen (Seite 9 f.). Besonders auffällig war der Entwicklungsverlauf des Jahres 2022 in Augsburg. Aber auch aktuell ist hier mit 9,7 % der höchste Anteilswert dieses Vergleichs zu verzeichnen. Alle anderen Städte liegen mit einem Anteil zwischen 7,2 % und 8,4 % verhältnismäßig dicht beieinander.

Recht einheitlich und in allen Vergleichsstädten seit Mitte 2022 wieder mit stetig leicht steigender Tendenz, stellt sich der Entwicklungsverlauf des Anteils der *älteren Arbeitslosen* (55 Jahre und älter) bezogen auf alle Arbeitslosen dar (Seite 13 f.). Braunschweig und Münster verzeichnen hier im Juni 2023 mit 21,5 % bzw. 21,7 % weiter die niedrigsten Anteilswerte.

Besonders auffällig ist der Entwicklungsverlauf des Anteils *arbeitsloser Ausländer* an allen Arbeitslosen (Seite 15). Durch den Zuzug der ukrainischen Flüchtlinge und deren Erfassung in der Arbeitslosenstatistik der Bundesagentur für Arbeit ist die Zahl und der Anteil ab dem Frühsommer 2022 zumeist sehr deutlich angestiegen. In der ersten Jahreshälfte 2023 verbleiben die Personenzahlen und auch die entsprechenden Anteilswerte ziemlich konstant auf diesem hohen Niveau.

Dass Ausländer grundsätzlich stärker von Arbeitslosigkeit betroffen sind als Deutsche und dass dies regional auch noch sehr unterschiedlich ist, zeigt sich, wenn man die Anteile der ausländischen und deutschen Arbeitslosen auf die jeweilige Personengruppe bezieht (Vgl. Seite 17 ff.). Der Anteil der deutschen Arbeitslosen an der deutschen Bevölkerung liegt in den Vergleichsstädten zwischen 2,0 % (Münster und Karlsruhe) und 3,6 % (Magdeburg) und damit recht dicht beieinander. Demgegenüber sind die Niveauunterschiede bei dem Anteil der ausländischen Arbeitslosen an den Ausländern deutlicher und die Anteilswerte auffallend höher (zwischen 4,6 % in Karlsruhe und 8,9 % in Magdeburg).

- **Fazit und Ausblick:** Laut Einschätzung von Arbeitsmarktexperten blieb der deutsche Arbeitsmarkt trotz der Belastungen aufgrund des russischen Krieges gegen die Ukraine bislang recht stabil<sup>4</sup>. Die schwache Konjunktur in Deutschland erfasst nun jedoch zusehends auch den Arbeitsmarkt, wodurch, anders als in den Vorjahren, die Zahl der Arbeitslosen im Juni angestiegen ist. Auch ohne ukrainische Geflüchtete errechnen sich dabei Anstiege.<sup>5</sup> Laut IAB gibt es gute Chancen, dass immer mehr Zugewanderte offene Stellen in Deutschland besetzen werden. Aber zunächst bedeutet Jobsuche oft Arbeitslosigkeit, so dass in den kommenden Monaten die Arbeitslosenzahl wahrscheinlich noch ansteigen wird<sup>6</sup>.

<sup>3</sup> Personen, die ein Jahr und länger als arbeitslos gemeldet sind.

<sup>4</sup> <https://www.bundesregierung.de/breg-de/themen/arbeit-und-soziales/abeitsmarkt-im-dezember-2022-2156120>; eingesehen am 03.07.2023

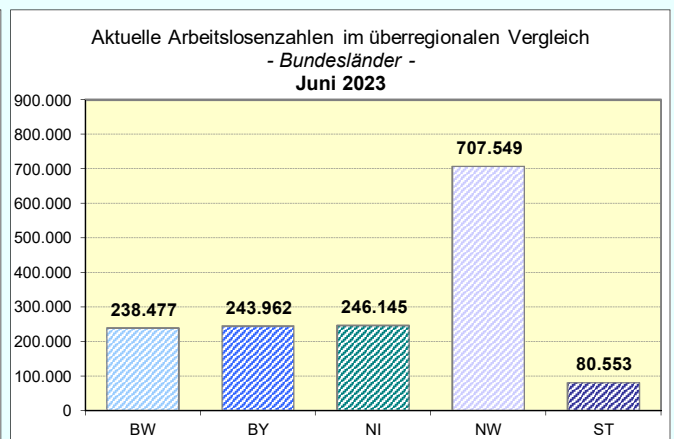
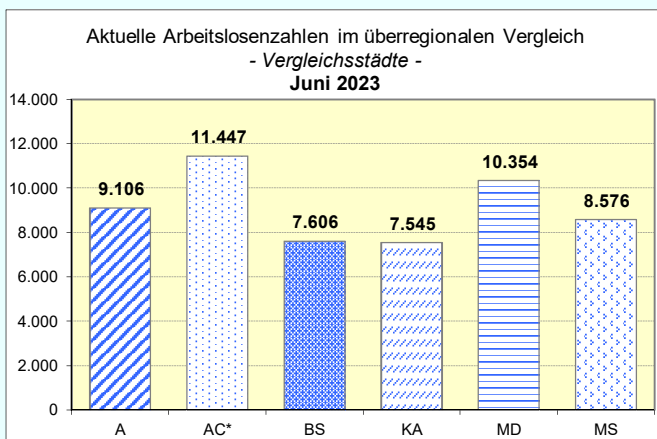
<sup>5</sup> [https://statistik.arbeitsagentur.de/Statistikdaten/Detail/202306/arbeitsmarktberichte/monatsbericht-monatsbericht/monatsbericht-d-0-202306-pdf.pdf?\\_\\_blob=publicationFile](https://statistik.arbeitsagentur.de/Statistikdaten/Detail/202306/arbeitsmarktberichte/monatsbericht-monatsbericht/monatsbericht-d-0-202306-pdf.pdf?__blob=publicationFile); eingesehen am 06.07.2023

<sup>6</sup> Presseinformation des Instituts für Arbeitsmarkt- und Berufsforschung vom 28.06.2023

## Bestand an Arbeitslosen im überregionalen Vergleich

Monat	Kreisfreie Städte						Bundesländer					Alte BL	Bund	
	A	AC*	BS	KA	MD	MS	BW	BY	NI	NW	ST			
	1	2	3	4	5	6	7	8	9	10	11			12
2021	Jan	11.222	12.156	8.081	9.137	11.418	9.157	283.621	316.791	267.035	768.512	91.232	2.228.400	2.900.663
	Feb	11.275	12.201	8.036	8.932	11.507	9.161	279.935	316.632	269.037	770.328	92.028	2.228.508	2.904.413
	Mrz	10.952	12.317	7.784	8.764	11.247	9.049	271.534	298.765	261.259	756.465	89.243	2.165.987	2.827.449
	Apr	10.678	12.305	7.711	8.657	11.117	8.960	265.261	282.182	257.179	749.228	86.047	2.122.798	2.771.232
	Mai	10.244	12.082	7.510	8.401	10.696	8.848	255.515	268.884	249.606	733.916	82.955	2.059.117	2.687.191
	<b>Jun</b>	<b>10.112</b>	<b>11.778</b>	<b>7.370</b>	<b>8.102</b>	<b>10.268</b>	<b>8.778</b>	<b>246.487</b>	<b>256.800</b>	<b>241.996</b>	<b>725.623</b>	<b>79.953</b>	<b>2.008.642</b>	<b>2.613.825</b>
	Jul	9.888	11.873	7.257	7.946	10.105	8.838	241.892	249.820	239.482	726.888	78.394	1.991.446	2.590.310
	Aug	10.160	11.751	7.385	8.050	10.022	8.673	247.208	253.108	242.119	718.402	79.146	1.987.476	2.578.471
	Sep	9.593	11.406	6.929	7.740	9.641	8.234	233.832	241.254	229.605	688.652	75.653	1.895.953	2.464.793
	Okt	8.814	11.247	6.827	7.475	9.382	7.873	221.702	222.872	222.009	671.904	73.217	1.825.918	2.376.925
	Nov	8.439	10.949	6.629	7.225	9.140	7.650	214.004	216.270	217.569	657.352	71.192	1.778.937	2.317.067
	Dez	8.470	10.703	6.557	7.113	9.299	7.547	212.300	222.857	219.353	651.366	74.053	1.780.399	2.329.529
2022	Jan	9.272	10.995	6.986	7.386	10.411	7.757	224.696	253.528	231.323	670.733	80.637	1.879.471	2.462.162
	Feb	8.913	11.040	6.930	7.080	10.337	7.725	218.906	246.339	229.244	663.530	79.666	1.851.011	2.427.956
	Mrz	8.688	11.069	6.791	6.934	10.128	7.574	212.874	230.242	222.957	652.863	77.311	1.799.708	2.362.162
	Apr	8.403	10.981	6.683	6.944	9.926	7.535	209.080	217.575	218.422	645.664	75.041	1.761.639	2.309.207
	Mai	8.255	10.638	6.498	6.841	9.762	7.467	204.199	209.558	213.356	637.813	73.352	1.725.446	2.259.648
	<b>Jun</b>	<b>9.359</b>	<b>11.242</b>	<b>6.878</b>	<b>7.004</b>	<b>10.345</b>	<b>7.535</b>	<b>218.967</b>	<b>230.606</b>	<b>223.444</b>	<b>657.985</b>	<b>75.936</b>	<b>1.809.470</b>	<b>2.362.888</b>
	Jul	9.671	11.331	7.450	7.255	10.818	7.844	226.881	238.839	236.115	687.723	78.572	1.894.564	2.470.243
	Aug	10.052	11.428	7.627	7.603	11.109	8.018	241.499	252.952	245.390	693.945	81.090	1.955.902	2.547.344
	Sep	9.892	10.943	7.143	7.385	10.528	7.991	235.965	249.243	237.937	681.795	78.922	1.910.938	2.485.738
	Okt	8.881	11.276	7.041	7.146	10.073	7.860	229.084	232.436	234.448	679.548	77.587	1.874.061	2.442.345
	Nov	8.564	11.094	7.024	7.117	9.872	7.994	227.811	231.993	235.042	675.382	77.792	1.867.028	2.434.021
	Dez	8.497	10.950	7.121	7.133	10.034	8.138	227.463	236.895	238.955	675.038	79.827	1.878.275	2.453.879
2023	Jan	9.286	11.379	7.465	7.806	10.524	8.449	243.217	271.289	253.401	702.519	85.722	2.001.103	2.616.019
	Feb	9.318	11.448	7.392	7.585	10.508	8.432	241.912	268.995	254.469	705.193	85.711	2.003.180	2.620.169
	Mrz	9.245	11.571	7.393	7.679	10.564	8.388	240.496	258.732	250.127	704.580	84.377	1.982.331	2.593.774
	Apr	9.188	11.716	7.518	7.702	10.558	8.530	240.470	251.241	250.171	707.666	82.818	1.978.976	2.585.677
	Mai	8.936	11.434	7.428	7.574	10.512	8.475	236.912	242.743	245.629	699.804	80.934	1.948.726	2.543.743
	<b>Jun</b>	<b>9.106</b>	<b>11.447</b>	<b>7.606</b>	<b>7.545</b>	<b>10.354</b>	<b>8.576</b>	<b>238.477</b>	<b>243.962</b>	<b>246.145</b>	<b>707.549</b>	<b>80.553</b>	<b>1.962.087</b>	<b>2.554.982</b>
	Jul	...	...	...	...	...	...	...	...	...	...	...	...	...
	Aug	...	...	...	...	...	...	...	...	...	...	...	...	...
	Sep	...	...	...	...	...	...	...	...	...	...	...	...	...
	Okt	...	...	...	...	...	...	...	...	...	...	...	...	...
	Nov	...	...	...	...	...	...	...	...	...	...	...	...	...
	Dez	...	...	...	...	...	...	...	...	...	...	...	...	...

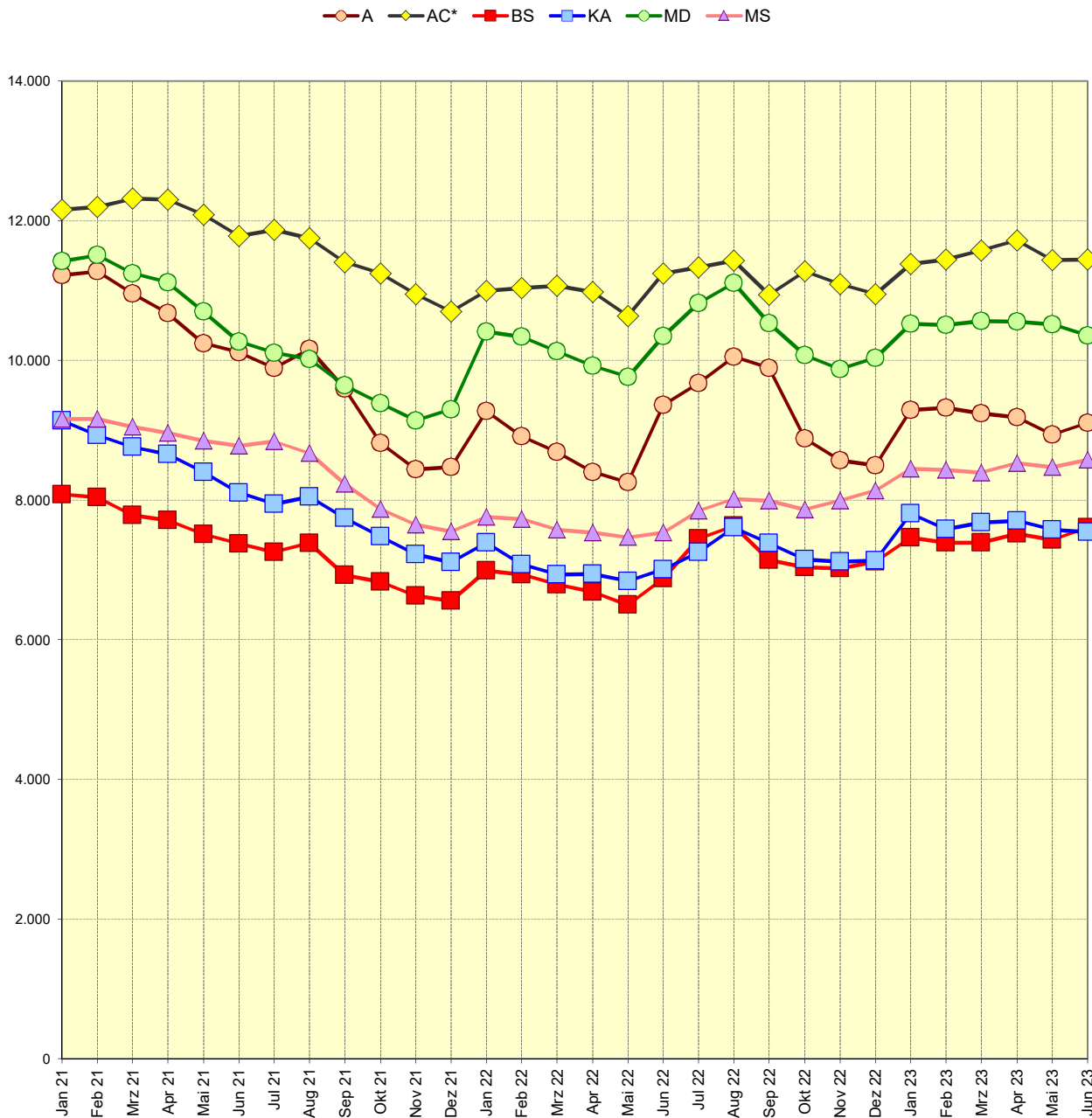
Veränderung zum	Kreisfreie Städte						Bundesländer					Alte BL	Bund
	A	AC*	BS	KA	MD	MS	BW	BY	NI	NW	ST		
	1	2	3	4	5	6	7	8	9	10	11		
Vormonat (abs.)	170	13	178	-29	-158	101	1.565	1.219	516	7.745	-381	13.361	11.239
Vormonat (%)	1,9	0,1	2,4	-0,4	-1,5	1,2	0,7	0,5	0,2	1,1	-0,5	0,7	0,4
Vorjahresmonat (abs.)	-253	205	728	541	9	1.041	19.510	13.356	22.701	49.564	4.617	152.617	192.094
Vorjahresmonat (%)	-2,7	1,8	10,6	7,7	0,1	13,8	8,9	5,8	10,2	7,5	6,1	8,4	8,1



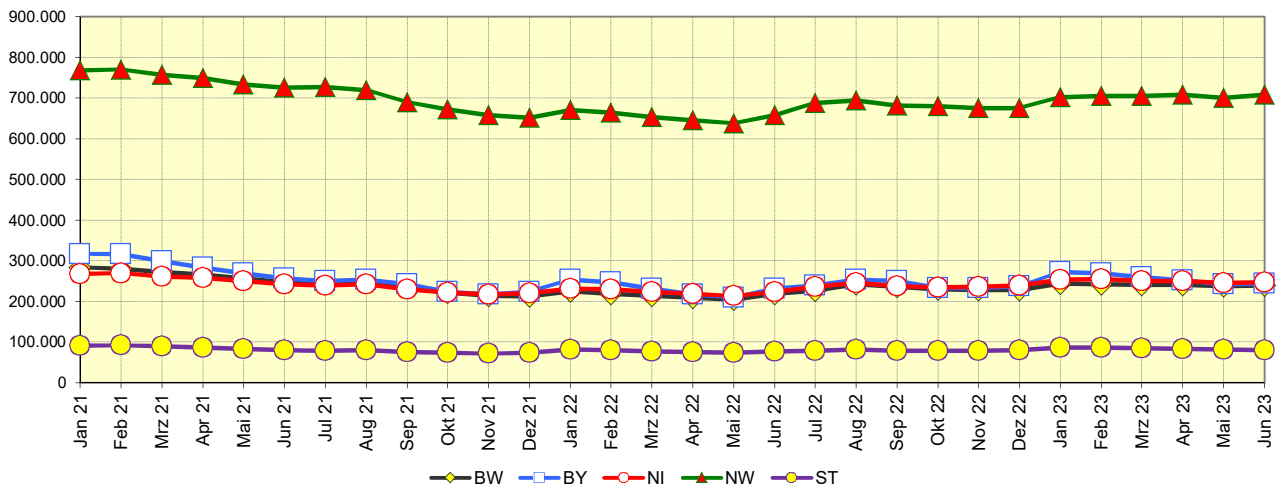
1) Arbeitslosenquoten bezogen auf alle zivilen Erwerbspersonen

\*) Daten für die Agentur für Arbeit Aachen-Düren, Geschäftsstellenbezirk Aachen.

### Monatliche Entwicklung der Arbeitslosenzahl insgesamt im überregionalen Vergleich



### Monatliche Entwicklung der Arbeitslosenzahl insgesamt



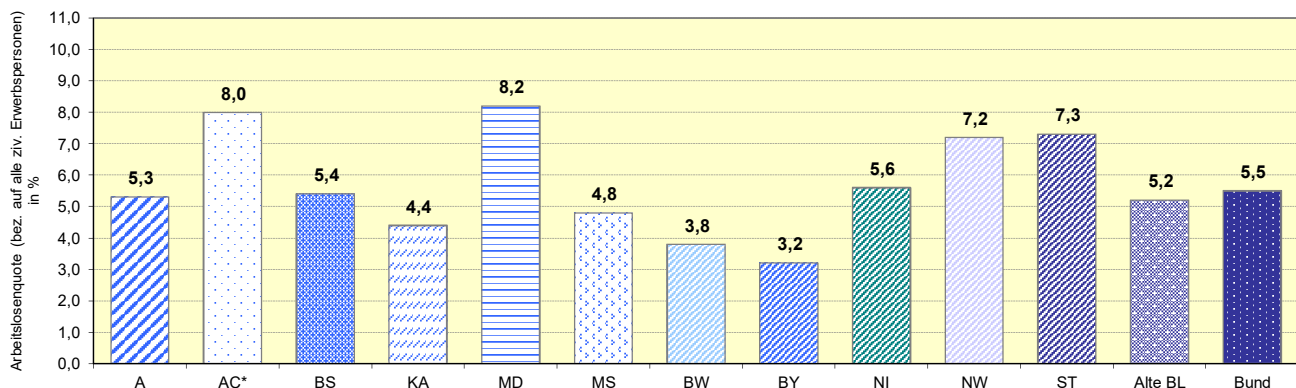
\*) Daten für die Agentur für Arbeit Aachen-Düren, Geschäftsstellenbezirk Aachen.

## Arbeitslosenquoten<sup>1</sup> im überregionalen Vergleich

Monat	Kreisfreie Städte						Bundesländer					Alte BL	Bund	
	A	AC*	BS	KA	MD	MS	BW	BY	NI	NW	ST			
	1	2	3	4	5	6	7	8	9	10	11			12
2021	Jan	6,6	8,8	5,7	5,3	9,2	5,3	4,5	4,2	6,1	7,9	8,2	6,0	6,3
	Feb	6,7	8,8	5,7	5,2	9,2	5,3	4,4	4,2	6,1	7,9	8,3	6,0	6,3
	März	6,5	8,9	5,5	5,1	9,0	5,2	4,3	3,9	6,0	7,7	8,0	5,8	6,2
	Apr	6,3	8,9	5,5	5,1	8,9	5,2	4,2	3,7	5,9	7,7	7,7	5,7	6,0
	Mai	6,0	8,7	5,3	4,9	8,5	5,1	4,0	3,6	5,7	7,5	7,5	5,5	5,9
	<b>Jun</b>	<b>6,0</b>	<b>8,5</b>	<b>5,2</b>	<b>4,7</b>	<b>8,2</b>	<b>5,0</b>	<b>3,9</b>	<b>3,4</b>	<b>5,5</b>	<b>7,4</b>	<b>7,2</b>	<b>5,4</b>	<b>5,7</b>
	Jul	5,8	8,6	5,2	4,7	8,1	5,1	3,8	3,3	5,5	7,4	7,1	5,3	5,6
	Aug	6,0	8,5	5,3	4,7	8,0	5,0	3,9	3,3	5,5	7,3	7,1	5,3	5,6
	Sep	5,7	8,2	4,9	4,5	7,7	4,7	3,7	3,2	5,2	7,0	6,8	5,1	5,4
	Okt	5,2	8,1	4,9	4,4	7,5	4,5	3,5	2,9	5,1	6,9	6,6	4,9	5,2
	Nov	5,0	7,9	4,7	4,2	7,3	4,4	3,4	2,9	5,0	6,7	6,4	4,8	5,1
	Dez	5,0	7,7	4,7	4,2	7,4	4,3	3,4	2,9	5,0	6,7	6,7	4,8	5,1
2022	Jan	5,5	7,9	5,0	4,3	8,3	4,4	3,6	3,3	5,3	6,9	7,3	5,0	5,4
	Feb	5,3	8,0	4,9	4,1	8,3	4,4	3,5	3,3	5,2	6,8	7,2	5,0	5,3
	März	5,1	8,0	4,8	4,1	8,1	4,3	3,4	3,0	5,1	6,7	7,0	4,8	5,1
	Apr	5,0	7,9	4,8	4,1	7,9	4,3	3,3	2,9	5,0	6,6	6,8	4,7	5,0
	Mai	4,9	7,6	4,6	4,0	7,8	4,2	3,2	2,8	4,9	6,5	6,7	4,6	4,9
	<b>Jun</b>	<b>5,5</b>	<b>8,0</b>	<b>4,9</b>	<b>4,1</b>	<b>8,3</b>	<b>4,3</b>	<b>3,5</b>	<b>3,1</b>	<b>5,1</b>	<b>6,7</b>	<b>6,9</b>	<b>4,9</b>	<b>5,2</b>
	Jul	5,7	8,1	5,3	4,3	8,6	4,4	3,6	3,2	5,4	7,0	7,2	5,1	5,4
	Aug	5,9	8,1	5,4	4,5	8,9	4,5	3,8	3,4	5,6	7,1	7,4	5,3	5,6
	Sep	5,8	7,8	5,1	4,3	8,4	4,5	3,7	3,3	5,4	7,0	7,2	5,1	5,4
	Okt	5,2	8,0	5,0	4,2	8,0	4,5	3,6	3,1	5,4	7,0	7,1	5,0	5,3
	Nov	5,1	7,9	5,0	4,2	7,9	4,5	3,6	3,1	5,4	6,9	7,1	5,0	5,3
	Dez	5,0	7,8	5,1	4,2	8,0	4,6	3,6	3,1	5,5	6,9	7,3	5,0	5,4
2023	Jan	5,5	8,1	5,3	4,6	8,4	4,8	3,9	3,6	5,8	7,2	7,8	5,4	5,7
	Feb	5,5	8,1	5,3	4,5	8,4	4,8	3,8	3,6	5,8	7,2	7,8	5,4	5,7
	März	5,5	8,2	5,3	4,5	8,4	4,8	3,8	3,4	5,7	7,2	7,7	5,3	5,7
	Apr	5,4	8,3	5,4	4,5	8,4	4,8	3,8	3,3	5,7	7,2	7,6	5,3	5,7
	Mai	5,2	8,0	5,3	4,4	8,3	4,7	3,7	3,2	5,6	7,1	7,4	5,2	5,5
	<b>Jun</b>	<b>5,3</b>	<b>8,0</b>	<b>5,4</b>	<b>4,4</b>	<b>8,2</b>	<b>4,8</b>	<b>3,8</b>	<b>3,2</b>	<b>5,6</b>	<b>7,2</b>	<b>7,3</b>	<b>5,2</b>	<b>5,5</b>
	Jul	...	...	...	...	...	...	...	...	...	...	...	...	...
	Aug	...	...	...	...	...	...	...	...	...	...	...	...	...
	Sep	...	...	...	...	...	...	...	...	...	...	...	...	...
	Okt	...	...	...	...	...	...	...	...	...	...	...	...	...
	Nov	...	...	...	...	...	...	...	...	...	...	...	...	...
	Dez	...	...	...	...	...	...	...	...	...	...	...	...	...

Veränderung zum	Kreisfreie Städte						Bundesländer					Alte BL	Bund
	A	AC*	BS	KA	MD	MS	BW	BY	NI	NW	ST		
	1	2	3	4	5	6	7	8	9	10	11		
Vormonat (%-Pkt.)	0,1	0,0	0,1	0,0	-0,1	0,1	0,1	0,0	0,0	0,1	-0,1	0,0	0,0
Vorjahresmonat (%-Pkt.)	-0,2	0,0	0,5	0,3	-0,1	0,5	0,3	0,1	0,5	0,5	0,4	0,3	0,3

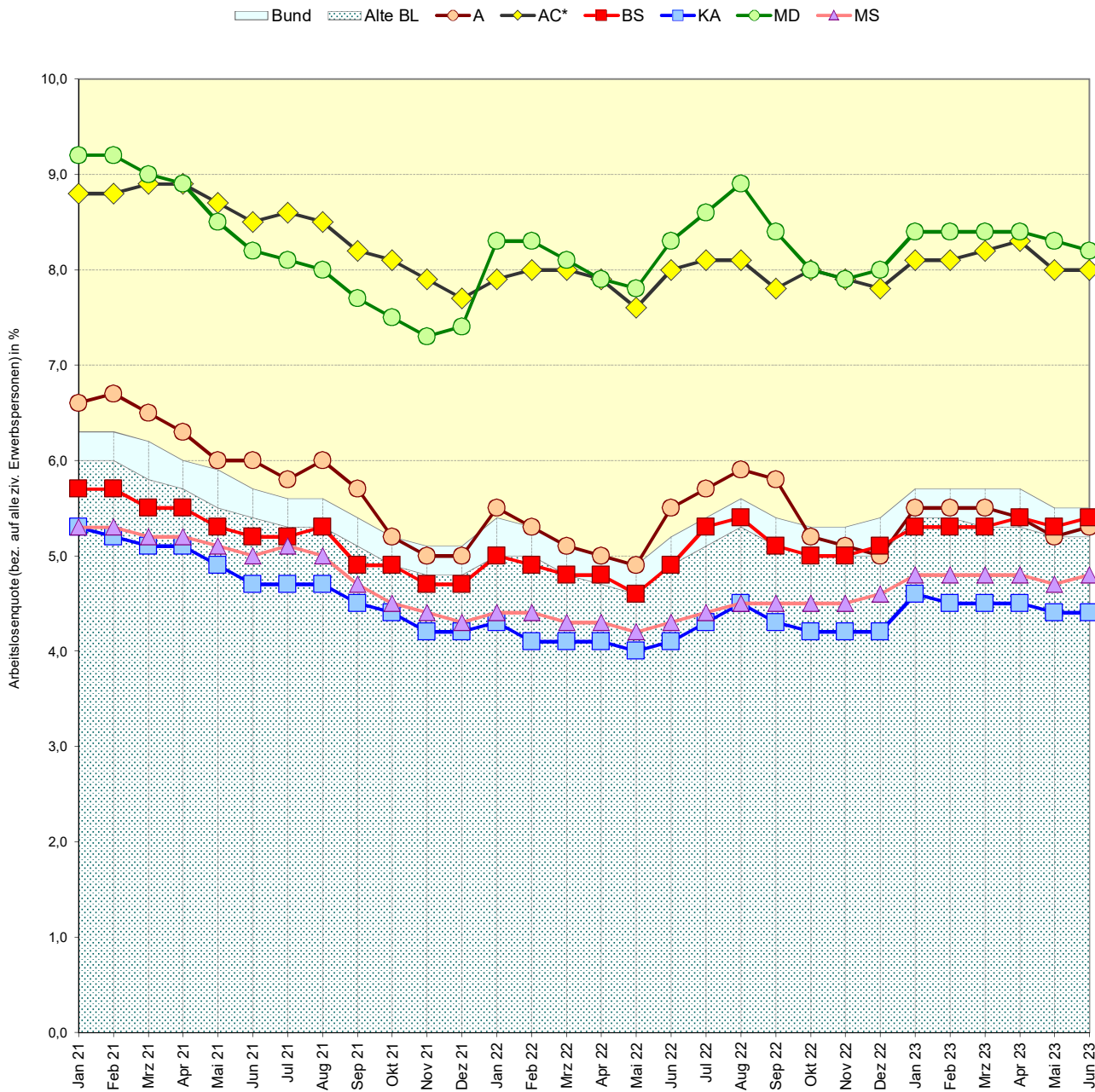
### Aktuelle Arbeitslosenquoten<sup>1</sup> im überregionalen Vergleich Juni 2023



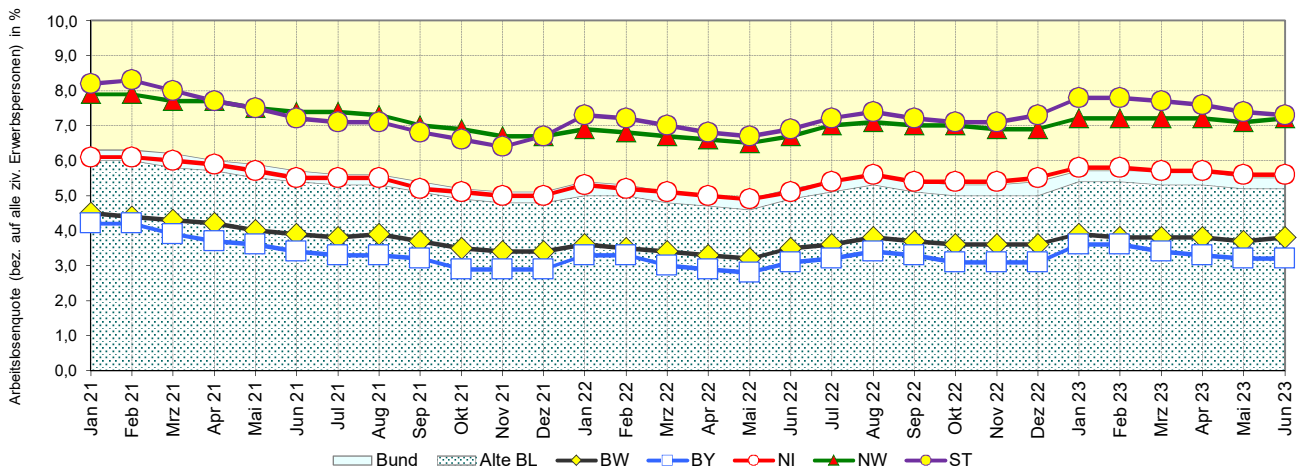
1) Arbeitslosenquoten bezogen auf alle zivilen Erwerbspersonen

\*) Daten für die Agentur für Arbeit Aachen-Düren, Geschäftsstellenbezirk Aachen.

### Monatliche Entwicklung der Arbeitslosenquoten<sup>1</sup> im überregionalen Vergleich



### Monatliche Entwicklung der Arbeitslosenquoten<sup>1</sup>



1) Arbeitslosenquoten bezogen auf alle zivilen Erwerbspersonen

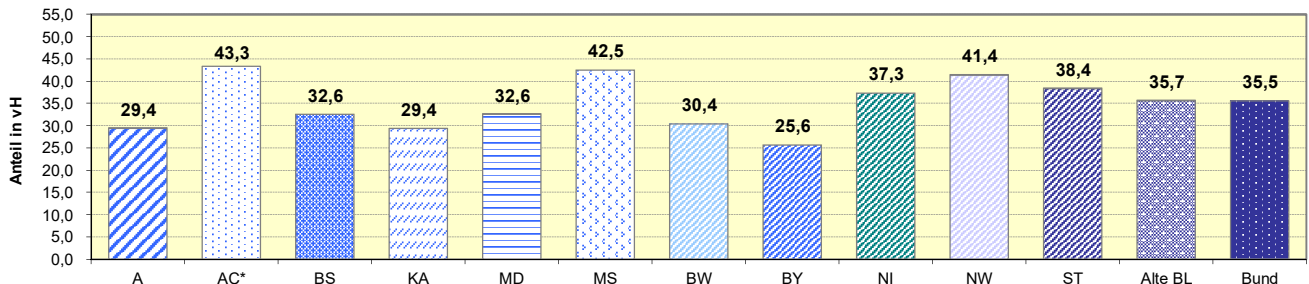
\*) Daten für die Agentur für Arbeit Aachen-Düren, Geschäftsstellenbezirk Aachen.



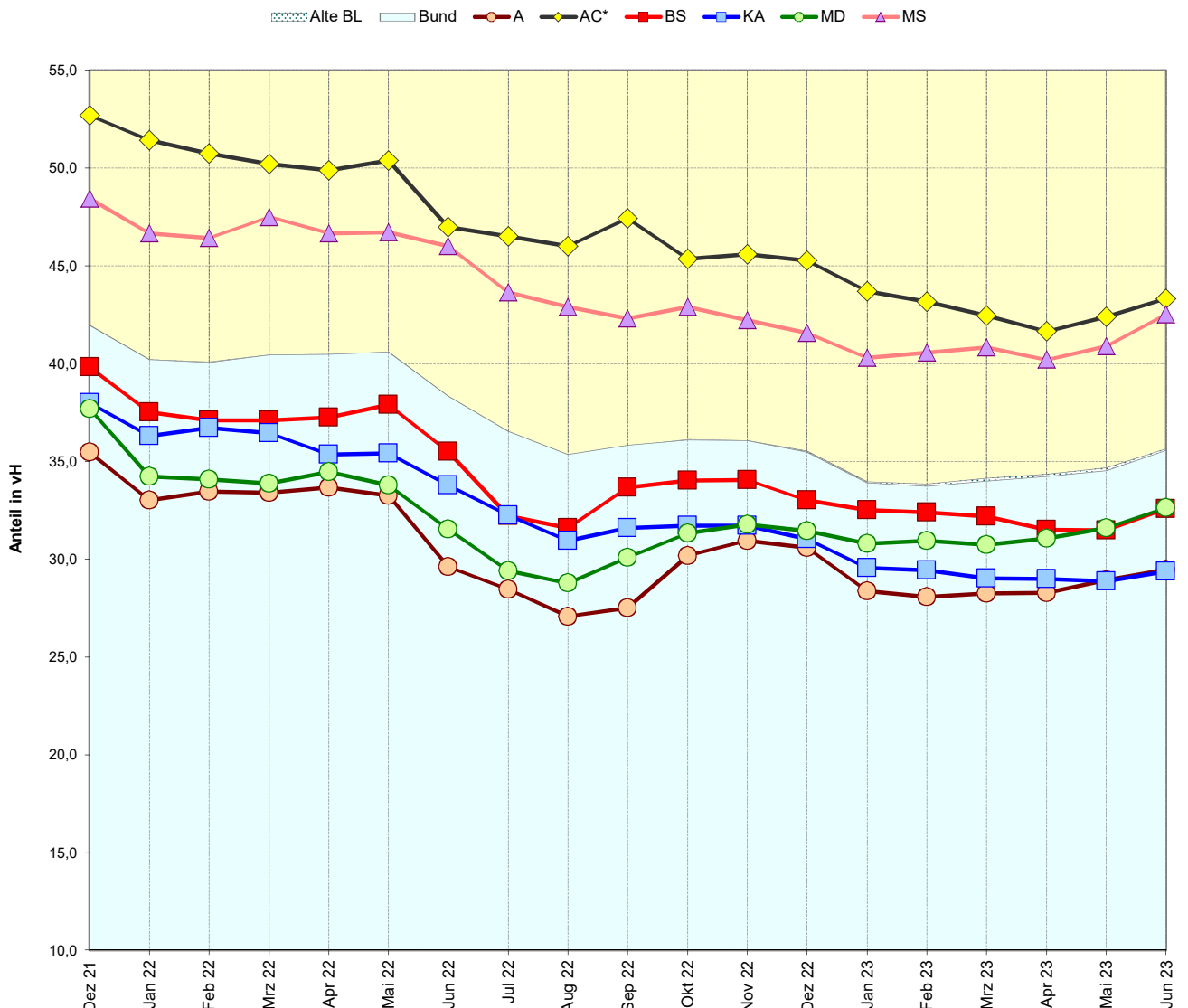
## Anteil der Langzeitarbeitslosen an allen Arbeitslosen

Veränderung zum	Kreisfreie Städte						Bundesländer					Alte BL	Bund
	A	AC*	BS	KA	MD	MS	BW	BY	NI	NW	ST		
	1	2	3	4	5	6	7	8	9	10	11		
<b>Langzeitarbeitslose</b>	2.681	4.958	2.476	2.215	3.376	3.644	72.393	62.517	91.908	292.827	30.896	699.489	908.163
<b>Vormonat (abs.)</b>	96	112	138	29	55	181	3.792	3.336	3.309	7.046	802	24.273	29.943
<b>Vormonat (%)</b>	3,7	2,3	5,9	1,3	1,7	5,2	5,5	5,6	3,7	2,5	2,7	3,6	3,4
<b>Vorjahresmonat (abs.)</b>	-89	-322	36	-151	115	178	3.071	924	2.854	-3.544	1.282	6.639	2.160
<b>Vorjahresmonat (%)</b>	-3,2	-6,1	1,5	-6,4	3,5	5,1	4,4	1,5	3,2	-1,2	4,3	1,0	0,2

### Anteil der Langzeitarbeitslosen an allen Arbeitslosen Juni 2023

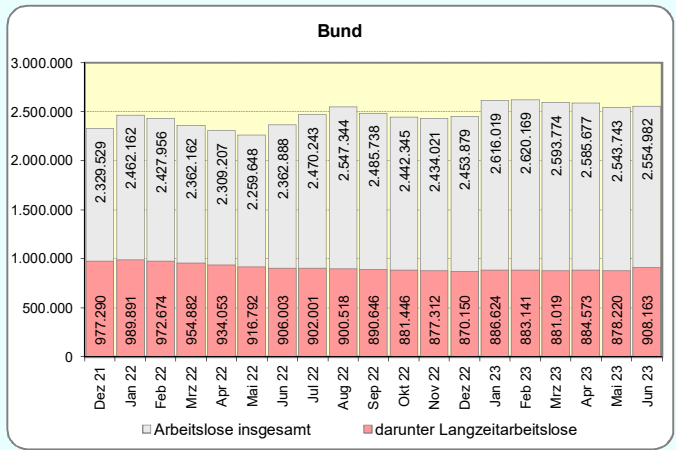
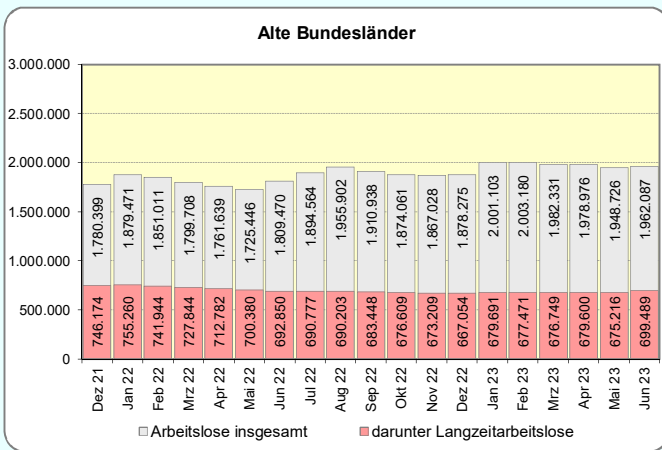
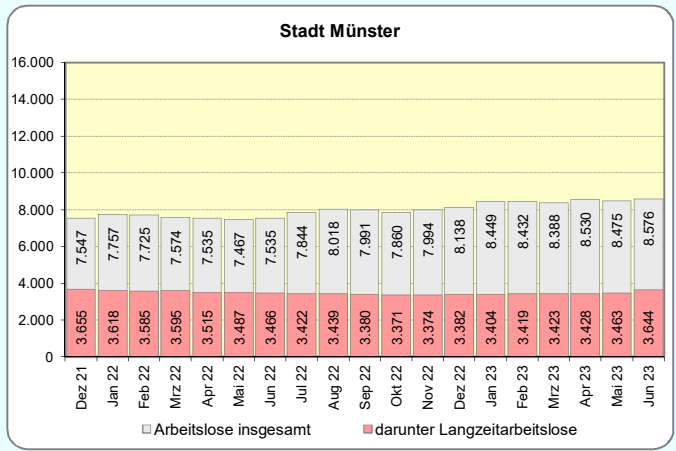
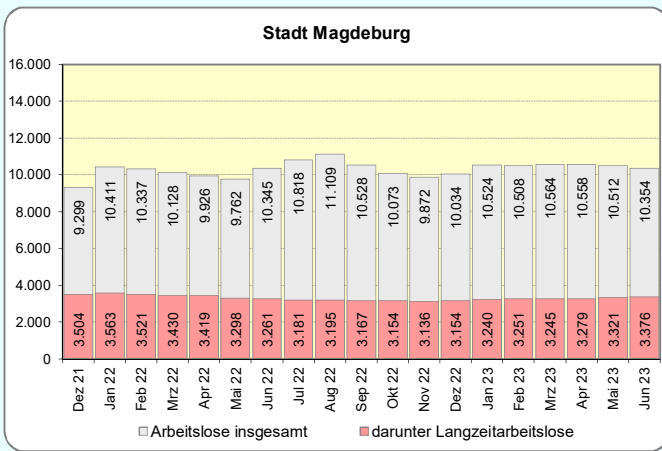
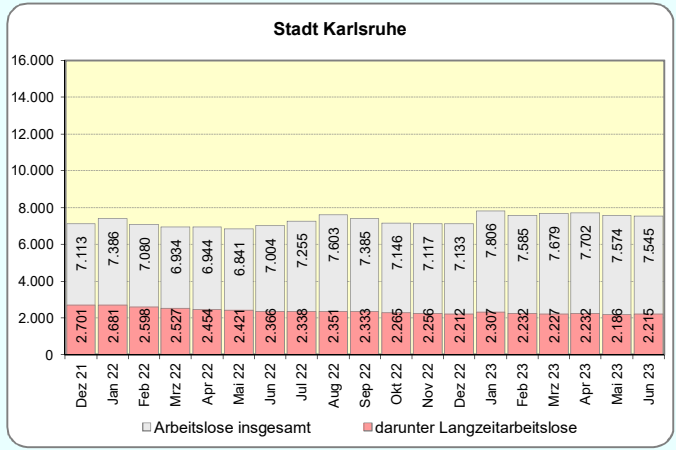
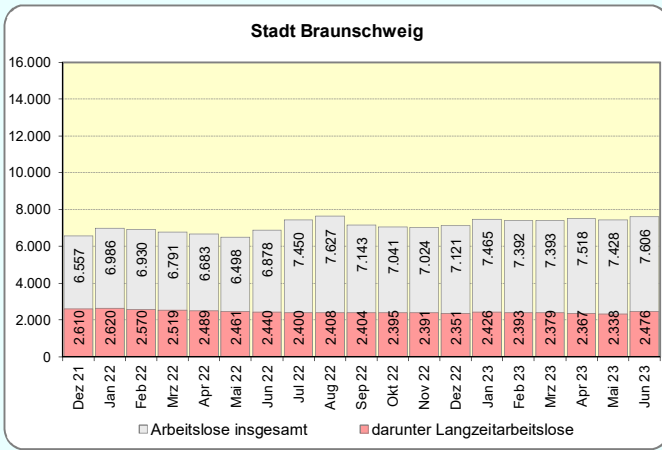
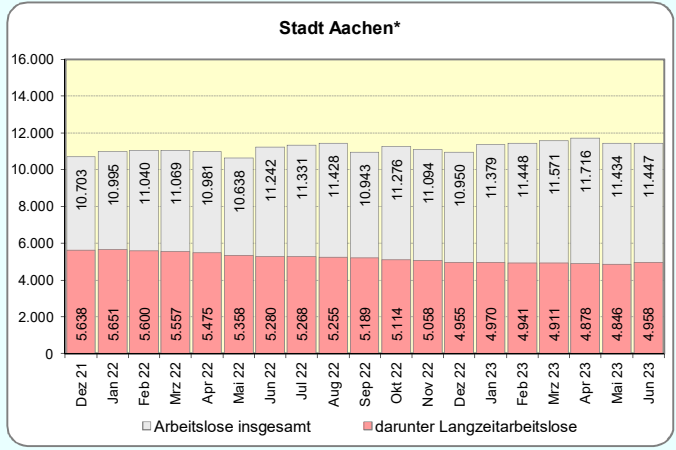
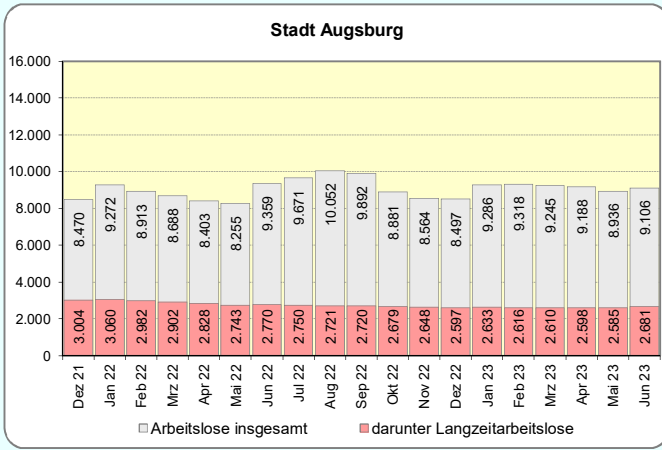


### Monatliche Entwicklung der Langzeitarbeitslosen im überregionalen Vergleich



\*) Daten für die Agentur für Arbeit Aachen-Düren, Geschäftsstellenbezirk Aachen.

# Entwicklung der Arbeitslosenzahl und der Zahl der Langzeitarbeitslosen 2022 und 2023

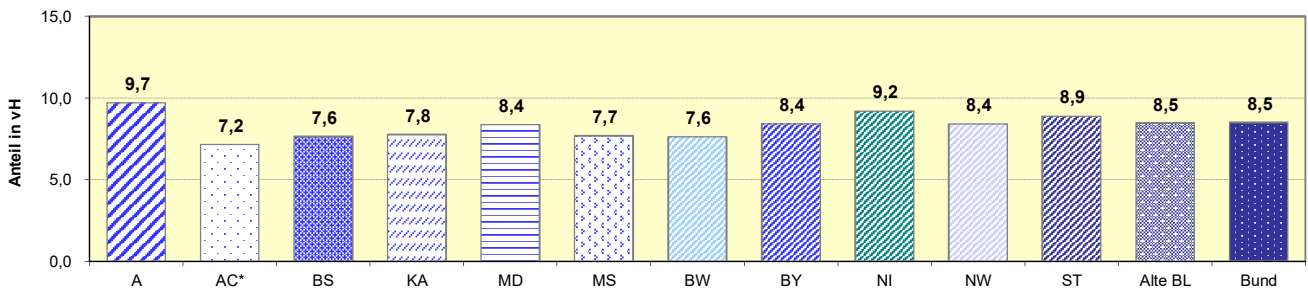


\*) Daten für die Agentur für Arbeit Aachen-Düren, Geschäftsstellenbezirk Aachen.

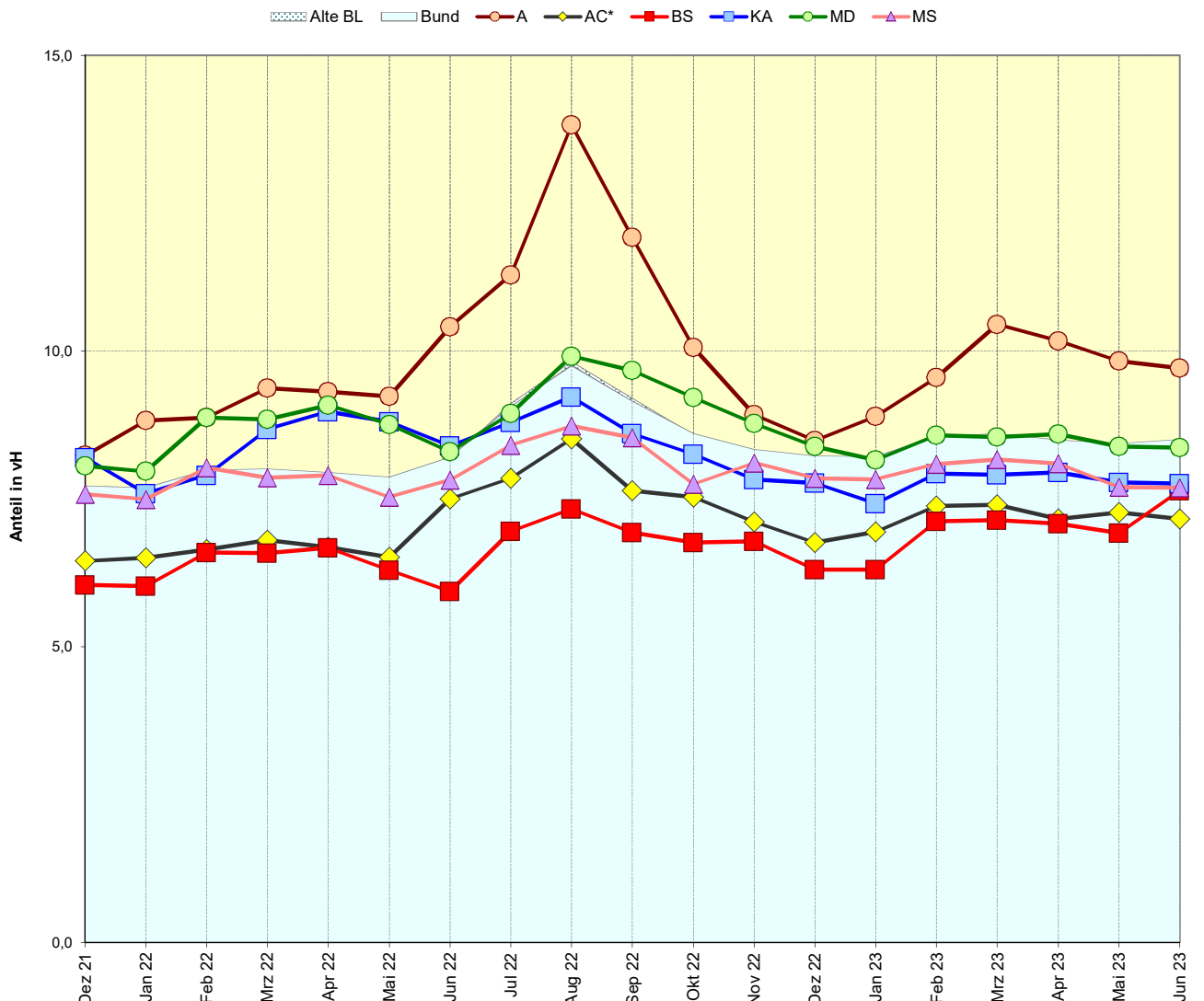
## Anteil der unter 25-Jährigen an allen Arbeitslosen

Veränderung zum	Kreisfreie Städte						Bundesländer					Alte BL	Bund
	A	AC*	BS	KA	MD	MS	BW	BY	NI	NW	ST		
	1	2	3	4	5	6	7	8	9	10	11		
<b>Arbeitslose unter 25 J.</b>	884	819	581	585	866	659	18.147	20.478	22.642	59.482	7.160	166.121	217.244
<b>Vormonat (abs.)</b>	6	-12	67	-4	-15	7	-74	-50	314	2.708	-51	2.955	2.704
<b>Vormonat (%)</b>	0,7	-1,4	13,0	-0,7	-1,7	1,1	-0,4	-0,2	1,4	4,8	-0,7	1,8	1,3
<b>Vorjahresmonat (abs.)</b>	-90	-24	173	-3	8	70	1.947	1.109	2.511	7.329	607	18.321	23.334
<b>Vorjahresmonat (%)</b>	-9,2	-2,8	42,4	-0,5	0,9	11,9	12,0	5,7	12,5	14,1	9,3	12,4	12,0

### Anteil der unter 25-Jährigen an allen Arbeitslosen Juni 2023

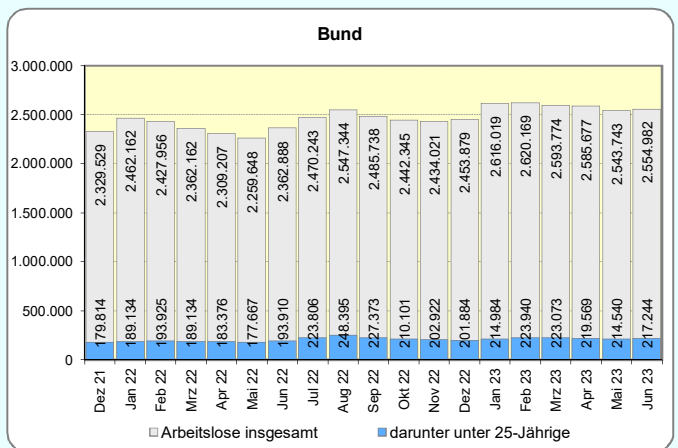
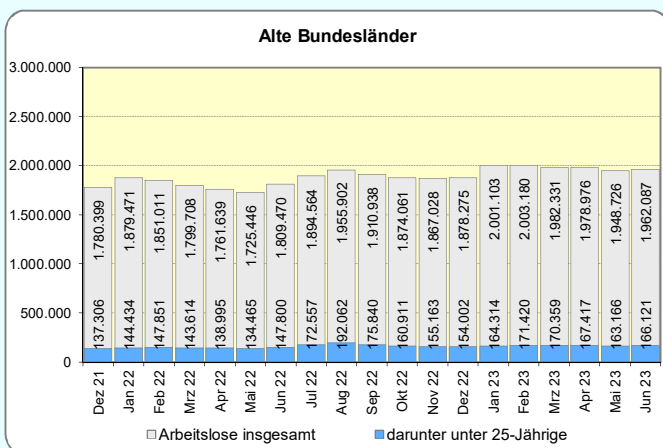
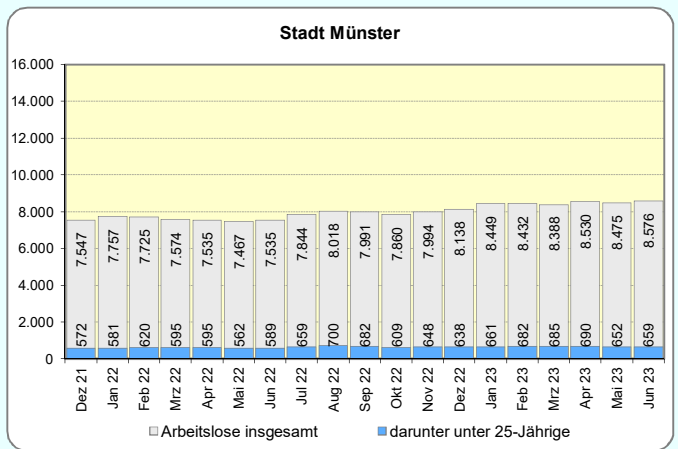
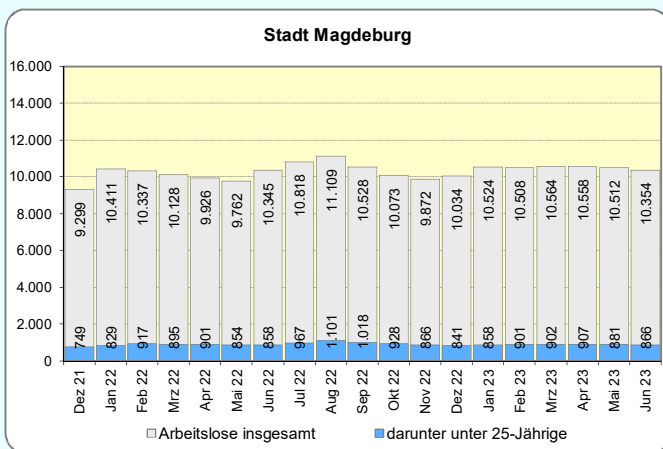
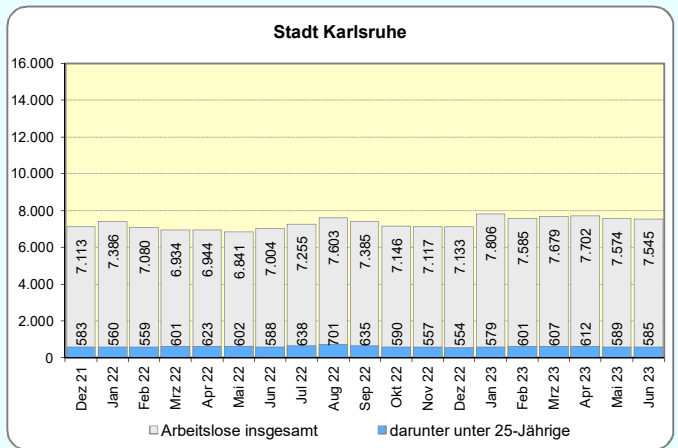
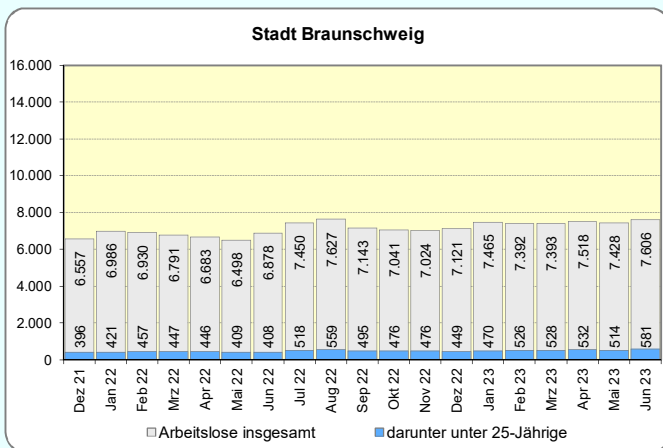
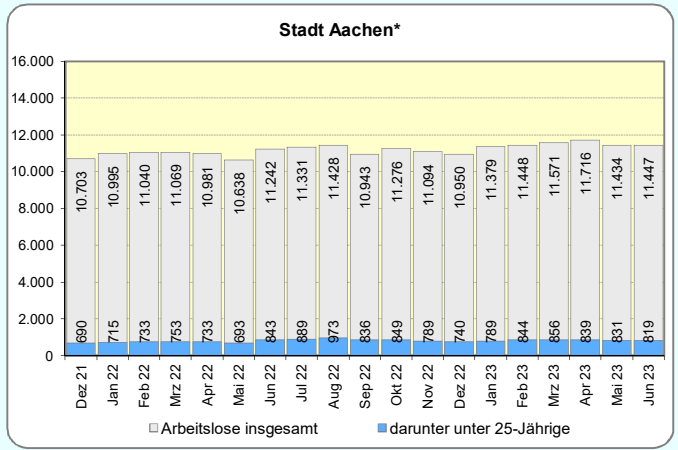
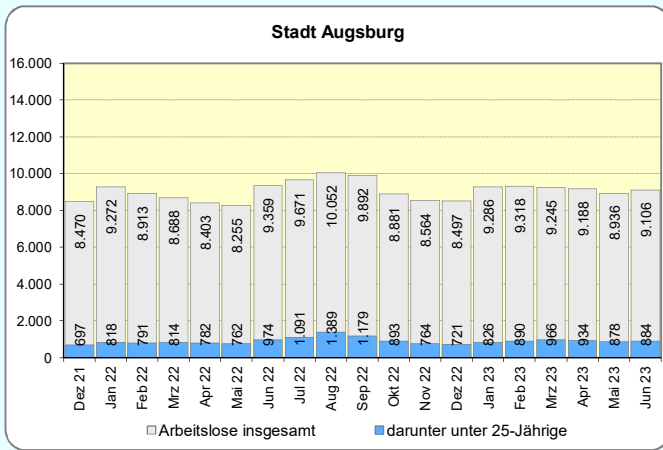


### Monatliche Entwicklung der arbeitslosen unter 25-Jährigen im überregionalen Vergleich



\*) Daten für die Agentur für Arbeit Aachen-Düren, Geschäftsstellenbezirk Aachen.

# Entwicklung der Arbeitslosenzahl und der Zahl der unter 25-jährigen Arbeitslosen 2022 und 2023

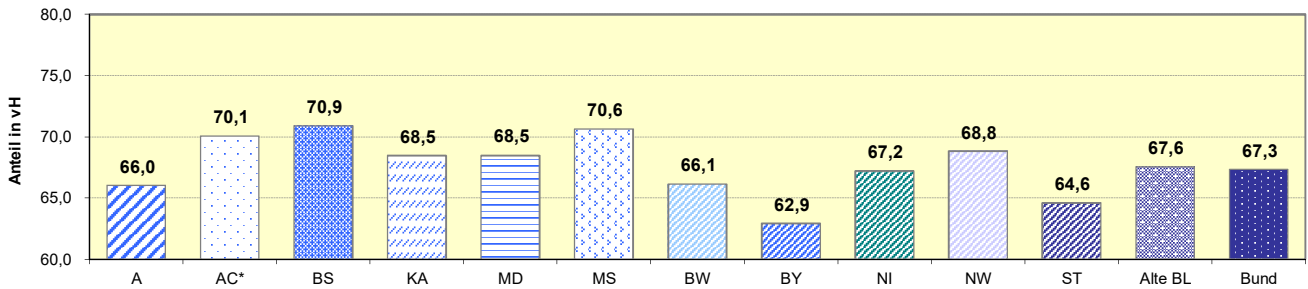


\*) Daten für die Agentur für Arbeit Aachen-Düren, Geschäftsstellenbezirk Aachen.

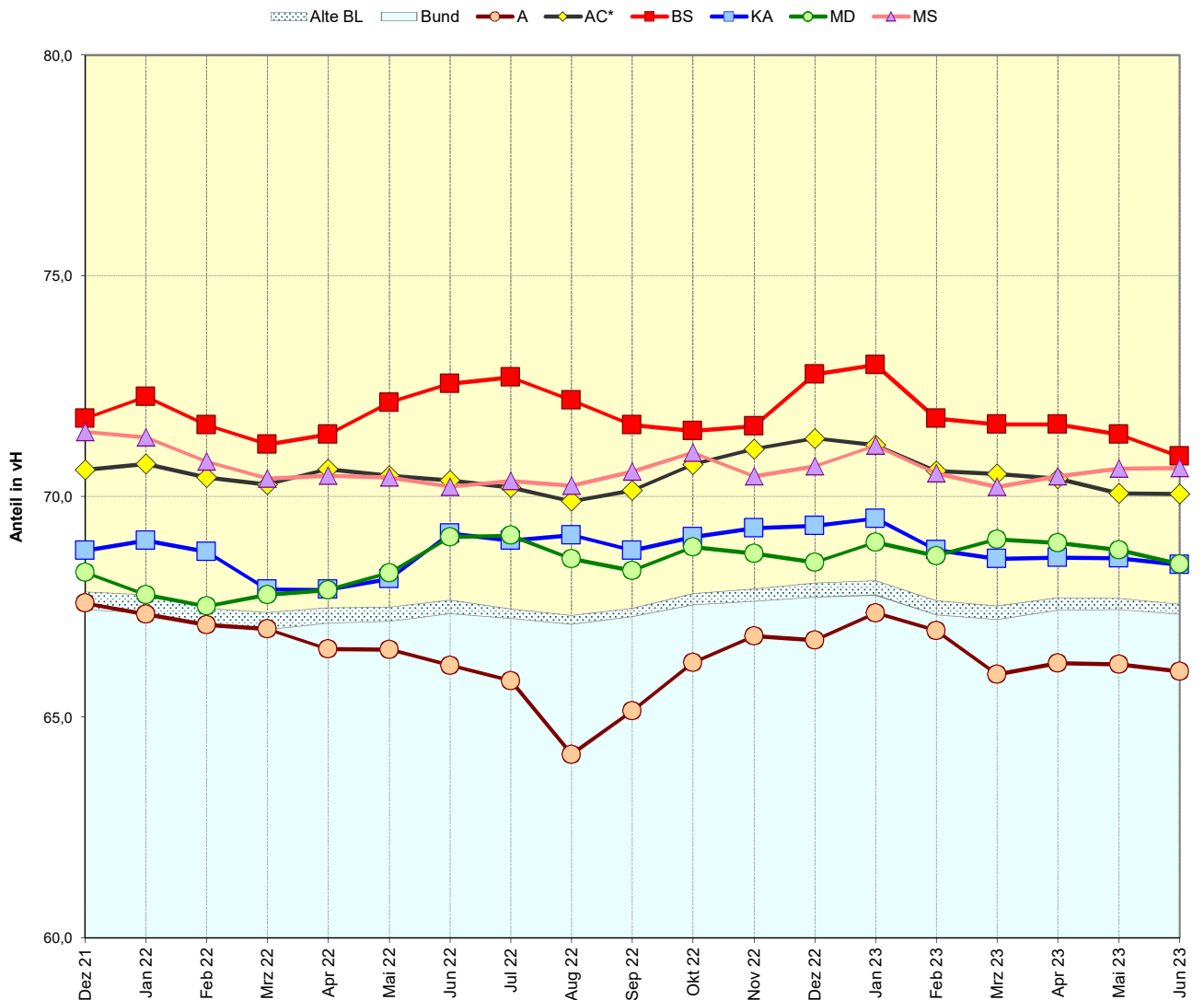
## Anteil der 25 - 55-Jährigen an allen Arbeitslosen

Veränderung zum	Kreisfreie Städte						Bundesländer					Alte BL	Bund
	A	AC*	BS	KA	MD	MS	BW	BY	NI	NW	ST		
	1	2	3	4	5	6	7	8	9	10	11		
<b>Arbeitslose 25 - 55 J.</b>	6.013	8.019	5.393	5.165	7.089	6.058	157.671	153.489	165.410	487.012	52.024	1.325.520	1.720.102
<b>Vormonat (abs.)</b>	98	7	89	-31	-142	72	1.075	806	-225	3.207	-338	6.299	4.835
<b>Vormonat (%)</b>	1,7	0,1	1,7	-0,6	-2,0	1,2	0,7	0,5	-0,1	0,7	-0,6	0,5	0,3
<b>Vorjahresmonat (abs.)</b>	-179	109	403	321	-57	767	13.680	9.623	14.466	30.837	2.470	101.395	128.716
<b>Vorjahresmonat (%)</b>	-2,9	1,4	8,1	6,6	-0,8	14,5	9,5	6,7	9,6	6,8	5,0	8,3	8,1

### Anteil der 25 - 55-Jährigen an allen Arbeitslosen Juni 2023

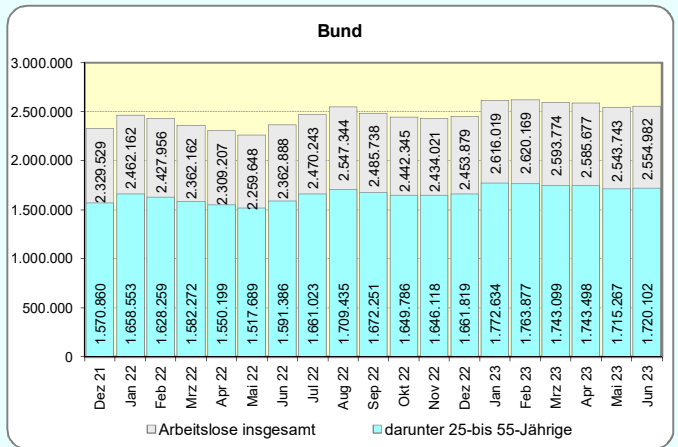
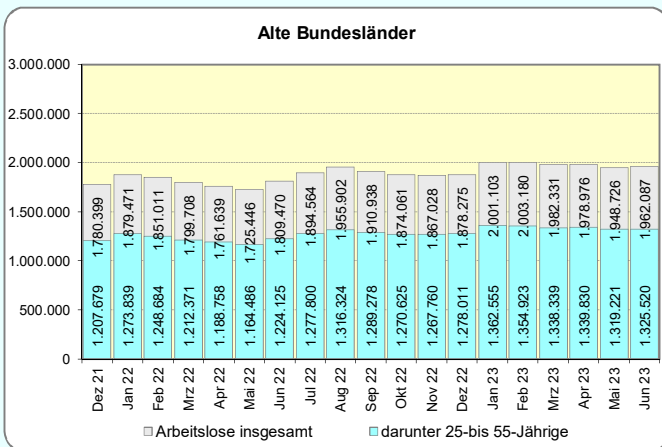
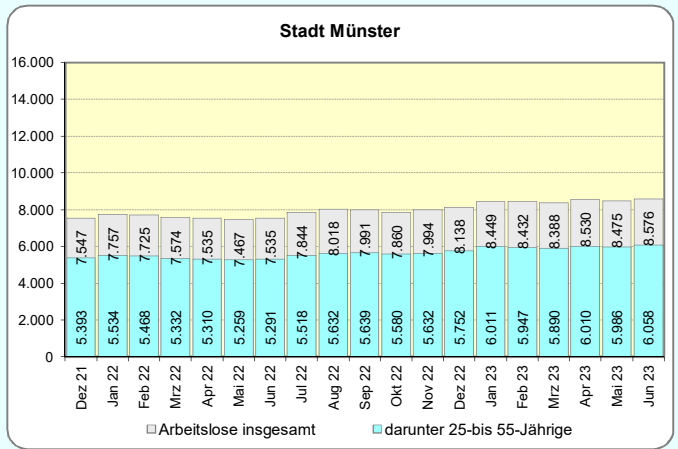
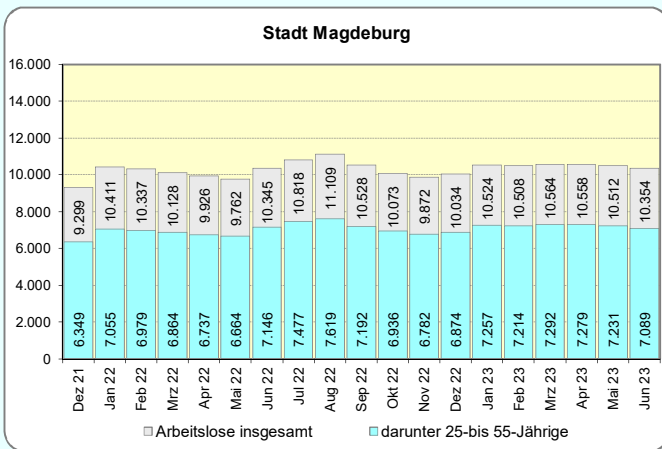
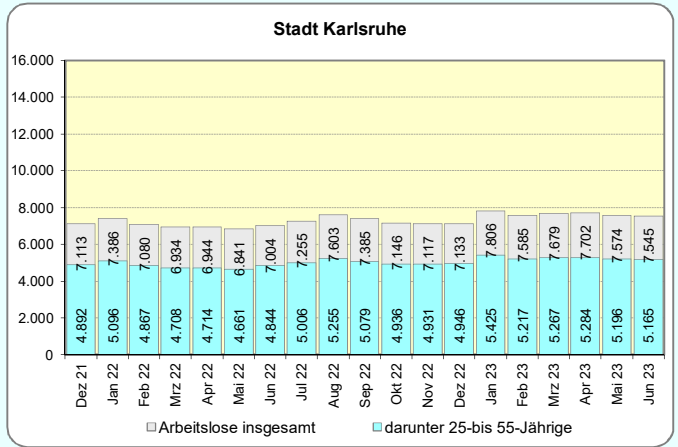
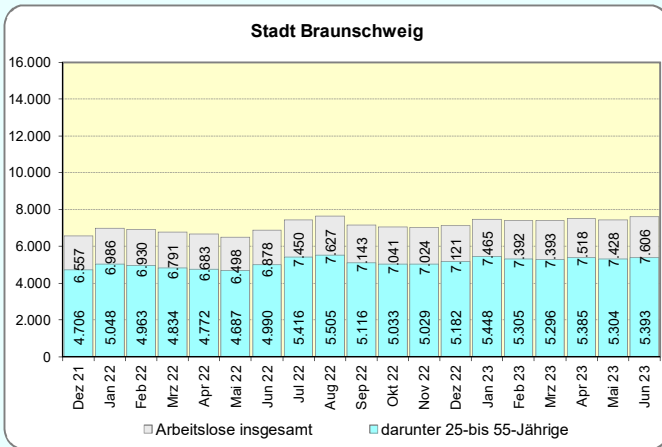
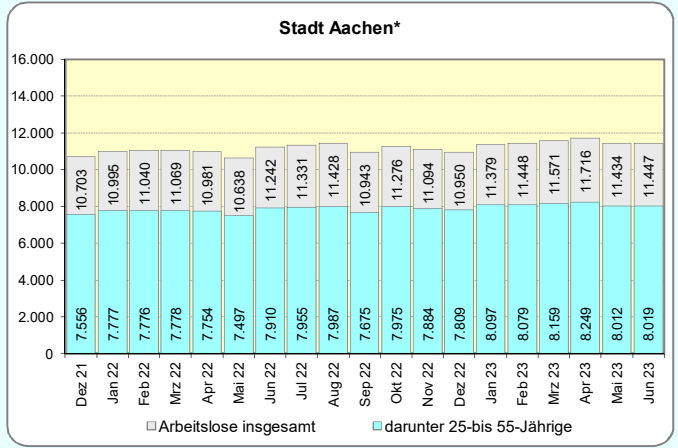
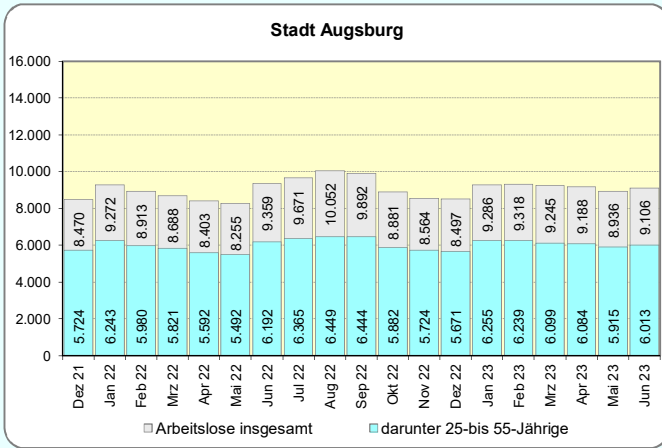


### Monatliche Entwicklung der arbeitslosen 25 - 55-Jährigen im überregionalen Vergleich



\*) Daten für die Agentur für Arbeit Aachen-Düren, Geschäftsstellenbezirk Aachen.

# Entwicklung der Arbeitslosenzahl und der Zahl der 25- bis 55-jährigen Arbeitslosen 2022 und 2023

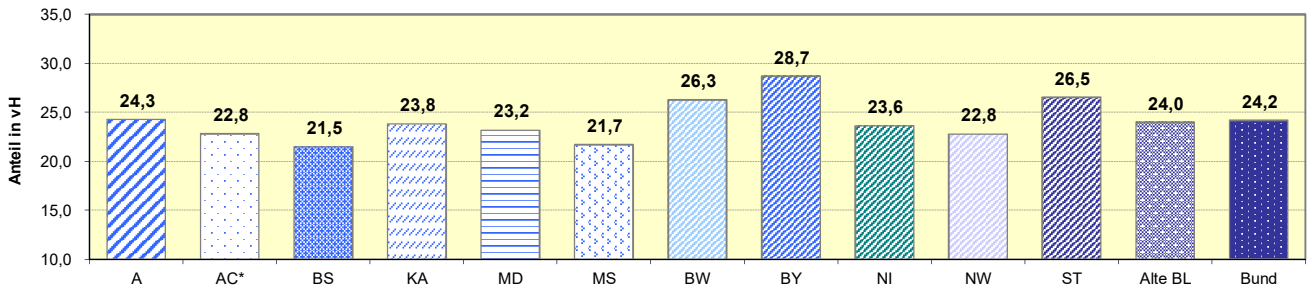


\*) Daten für die Agentur für Arbeit Aachen-Düren, Geschäftsstellenbezirk Aachen.

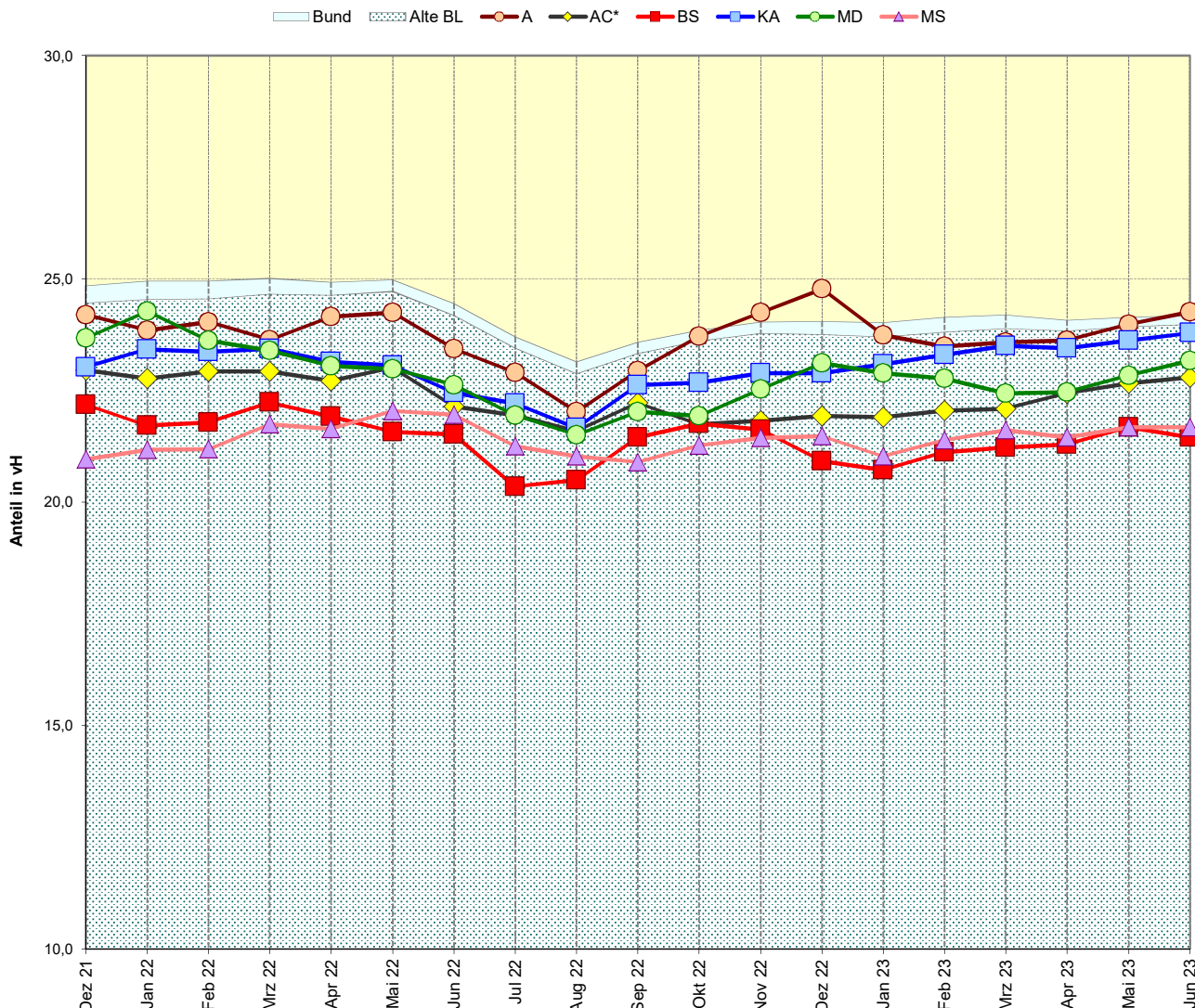
## Anteil der über 55-Jährigen an allen Arbeitslosen

Veränderung zum	Kreisfreie Städte						Bundesländer					Alte BL	Bund
	A	AC*	BS	KA	MD	MS	BW	BY	NI	NW	ST		
	1	2	3	4	5	6	7	8	9	10	11		
<b>Arbeitslose 55 J. u.ä.</b>	2.209	2.609	1.632	1.795	2.399	1.859	62.659	69.995	58.093	161.055	21.369	470.446	617.636
<b>Vormonat (abs.)</b>	66	18	22	6	-1	22	564	463	427	1.830	8	4.107	3.700
<b>Vormonat (%)</b>	3,1	0,7	1,4	0,3	-0,0	1,2	0,9	0,7	0,7	1,1	0,0	0,9	0,6
<b>Vorjahresmonat (abs.)</b>	16	120	152	223	58	204	3.883	2.624	5.724	11.398	1.540	32.901	40.044
<b>Vorjahresmonat (%)</b>	0,7	4,8	10,3	14,2	2,5	12,3	6,6	3,9	10,9	7,6	7,8	7,5	6,9

### Anteil der über 55-Jährigen an allen Arbeitslosen Juni 2023

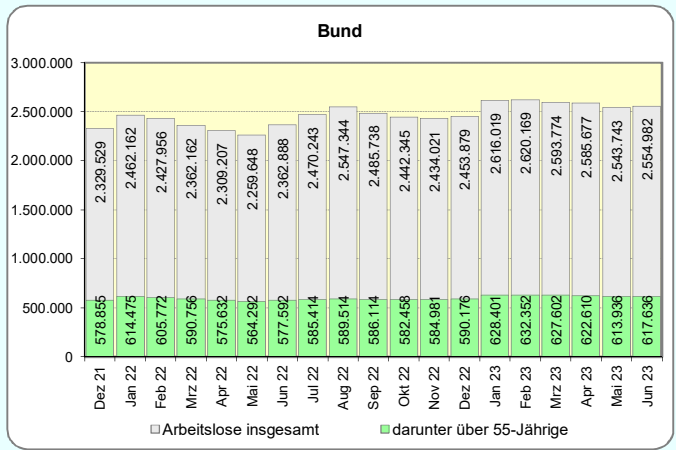
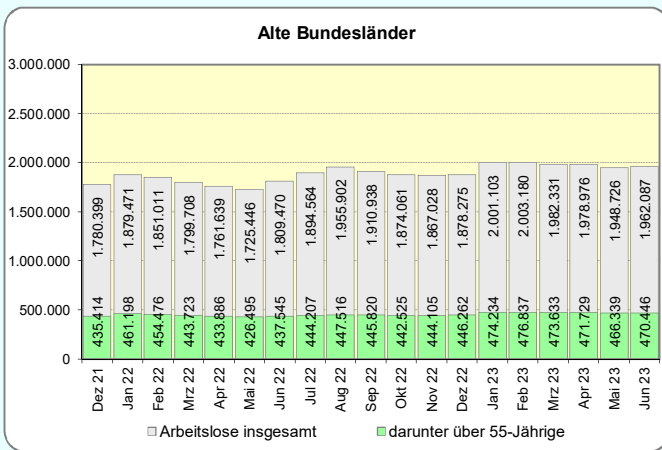
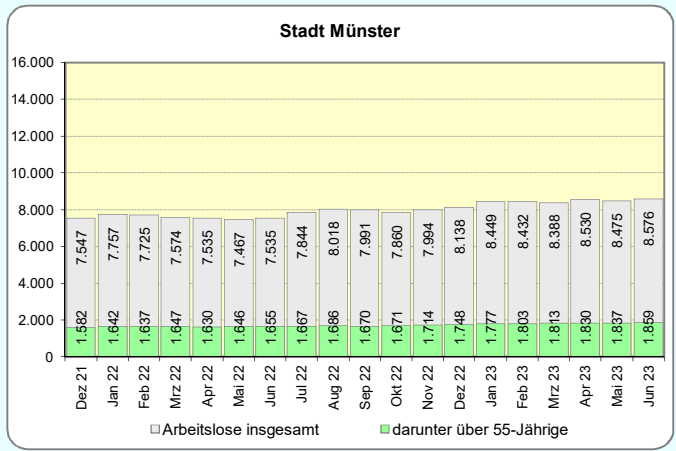
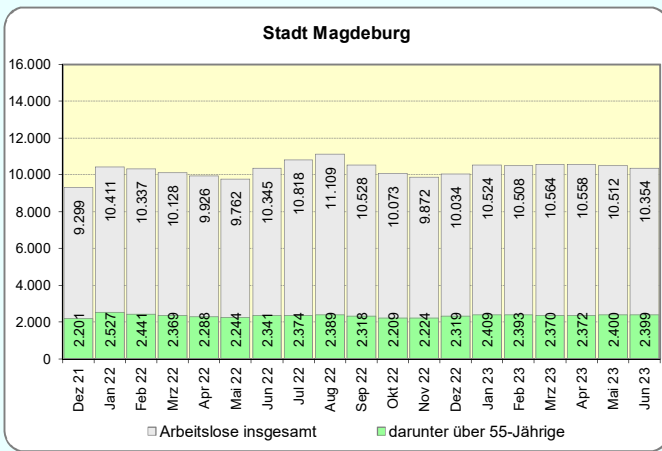
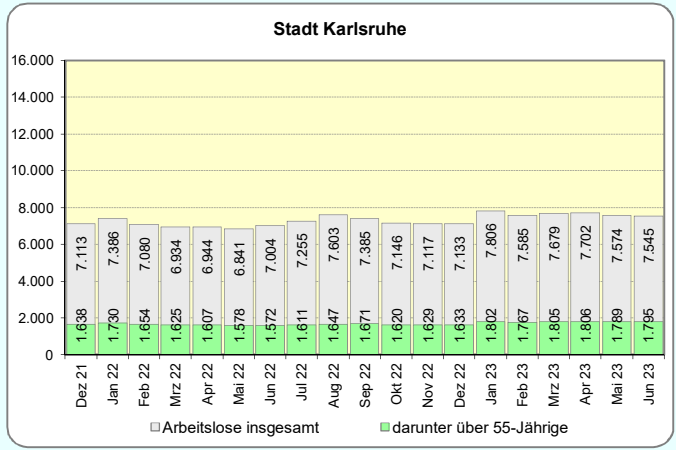
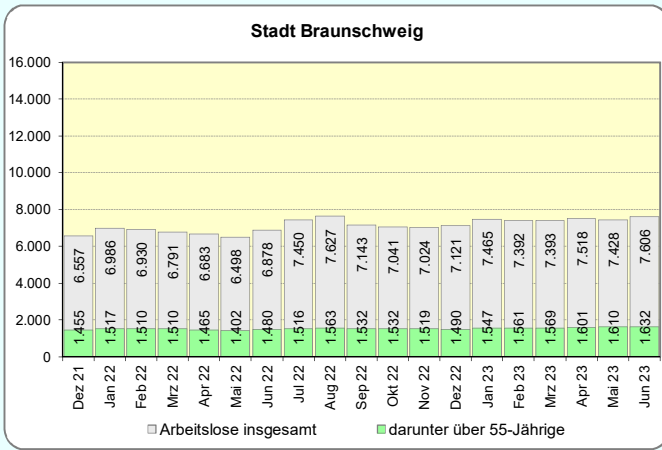
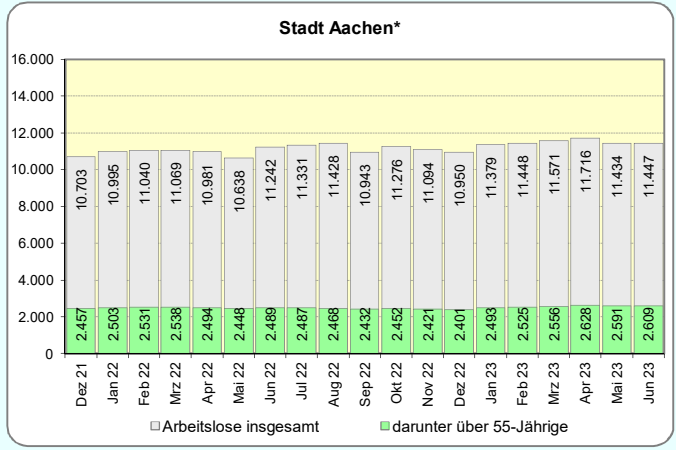
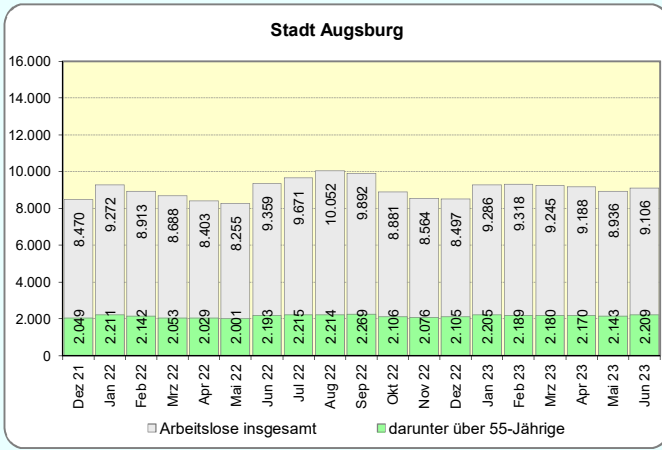


### Monatliche Entwicklung der arbeitslosen über 55-Jährigen im überregionalen Vergleich



\*) Daten für die Agentur für Arbeit Aachen-Düren, Geschäftsstellenbezirk Aachen.

# Entwicklung der Arbeitslosenzahl und der Zahl der über 55-jährigen Arbeitslosen 2022 und 2023



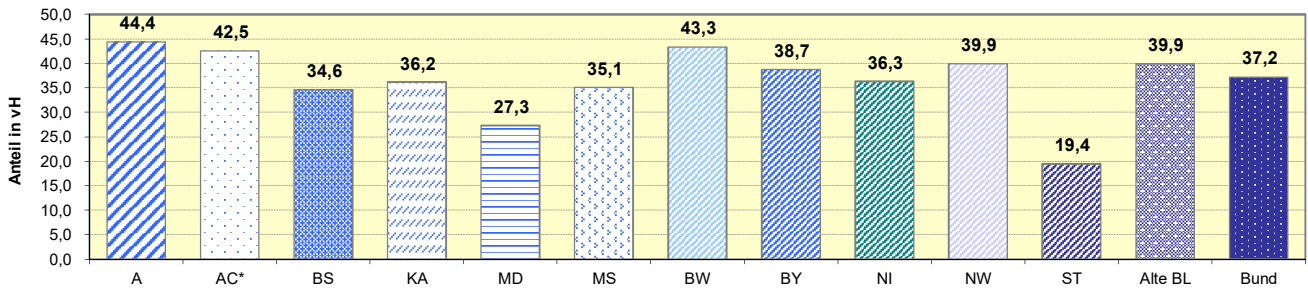
\*) Daten für die Agentur für Arbeit Aachen-Düren, Geschäftsstellenbezirk Aachen.



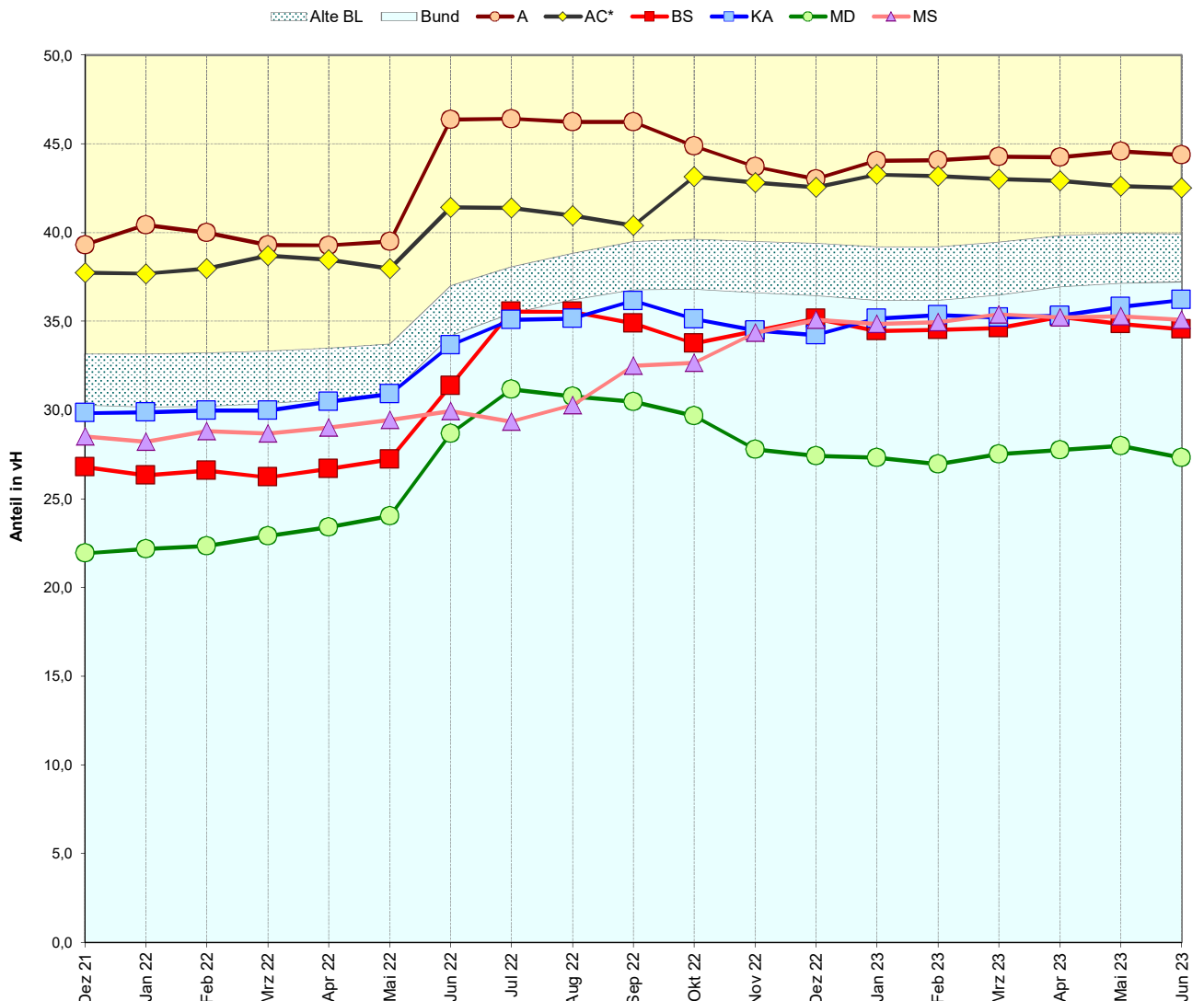
## Anteil der arbeitslosen Ausländer an allen Arbeitslosen

Veränderung zum	Kreisfreie Städte						Bundesländer					Alte BL	Bund
	A	AC*	BS	KA	MD	MS	BW	BY	NI	NW	ST		
	1	2	3	4	5	6	7	8	9	10	11		
<b>Arbeitslose Ausländer</b>	4.041	4.867	2.628	2.731	2.827	3.008	103.372	94.490	89.355	282.336	15.652	783.472	950.746
<b>Vormonat (abs.)</b>	58	-5	40	19	-115	18	955	164	-115	2.240	57	4.833	5.950
<b>Vormonat (%)</b>	1,5	-0,1	1,5	0,7	-3,9	0,6	0,9	0,2	-0,1	0,8	0,4	0,6	0,6
<b>Vorjahresmonat (abs.)</b>	-298	209	470	375	-138	753	15.457	6.487	16.580	38.643	3.316	114.023	142.780
<b>Vorjahresmonat (%)</b>	-6,9	4,5	21,8	15,9	-4,7	33,4	17,6	7,4	22,8	15,9	26,9	17,0	17,7

### Anteil der arbeitslosen Ausländer an allen Arbeitslosen Juni 2023

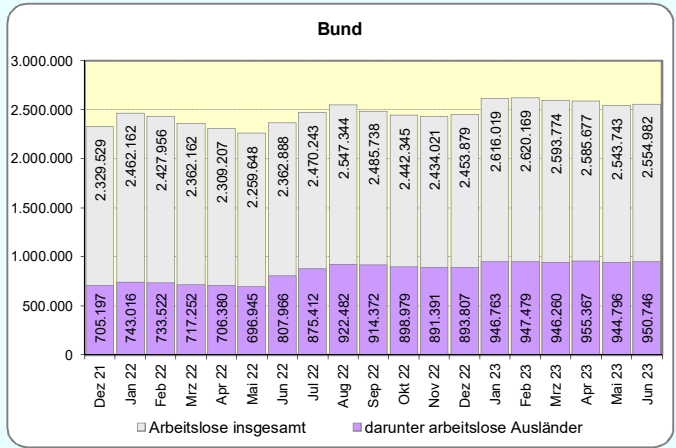
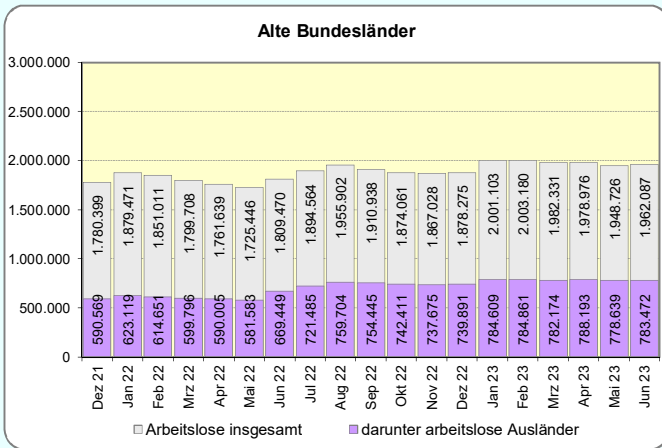
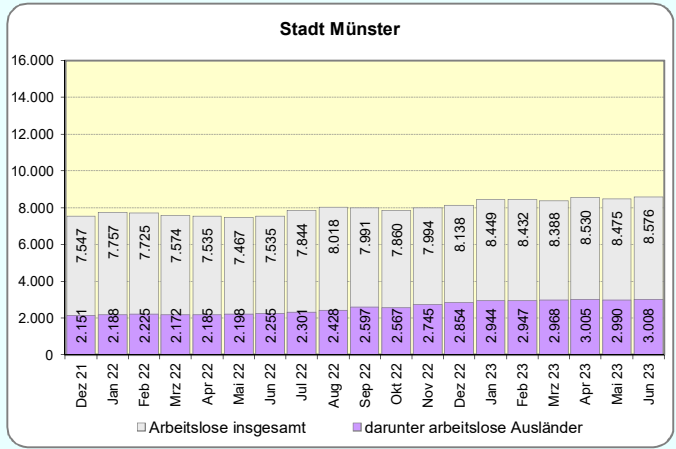
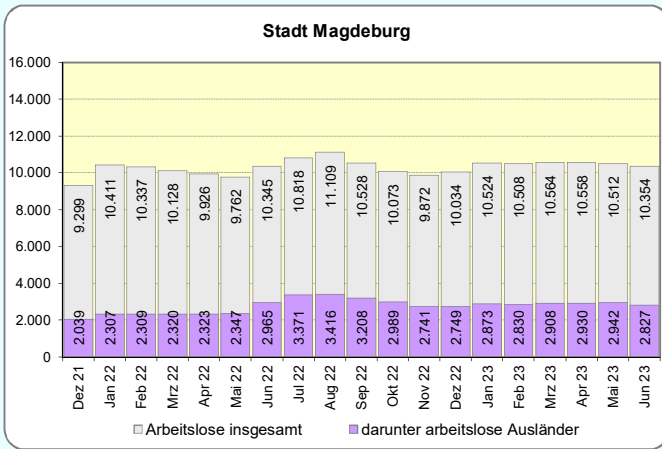
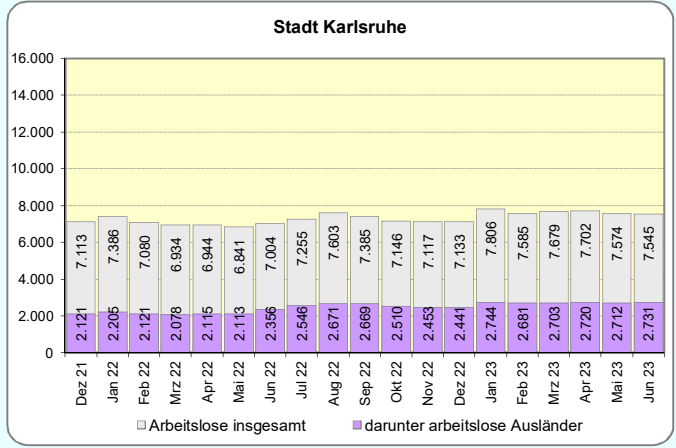
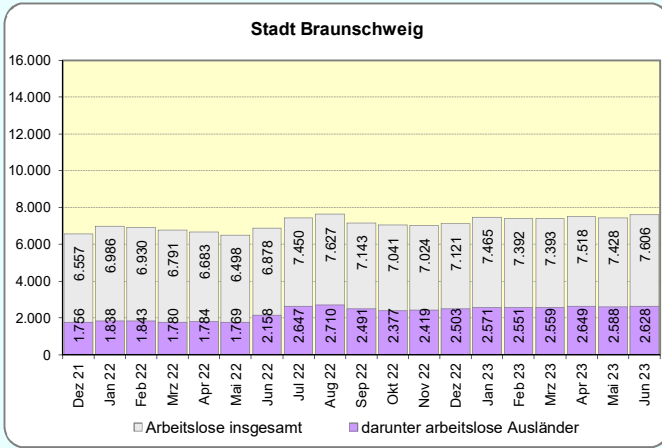
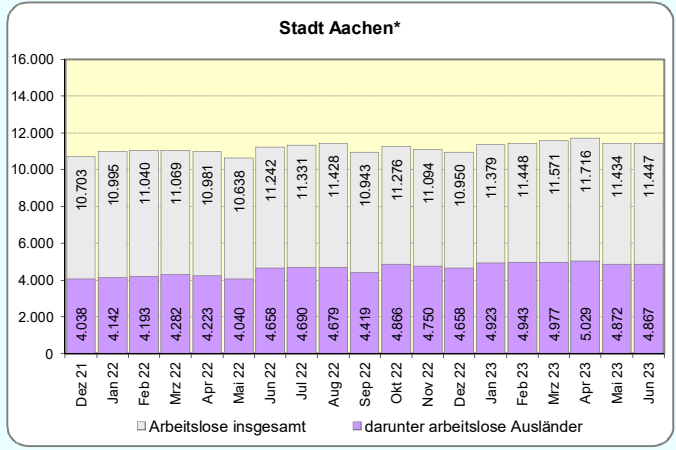
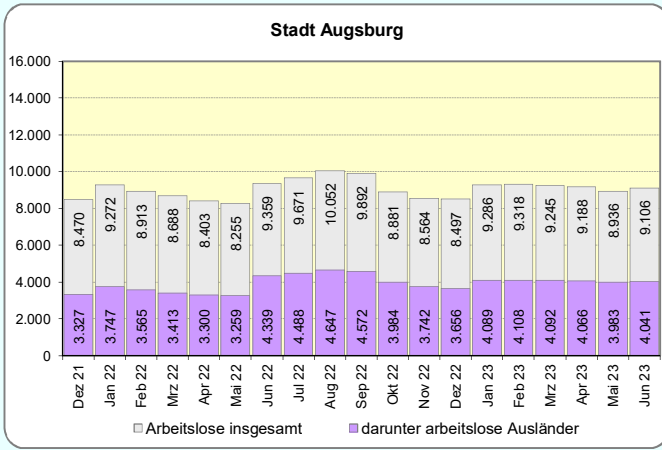


### Monatliche Entwicklung der arbeitslosen Ausländer im überregionalen Vergleich



\*) Daten für die Agentur für Arbeit Aachen-Düren, Geschäftsstellenbezirk Aachen.

# Entwicklung der Arbeitslosenzahl und der Zahl der arbeitslosen Ausländer 2022 und 2023



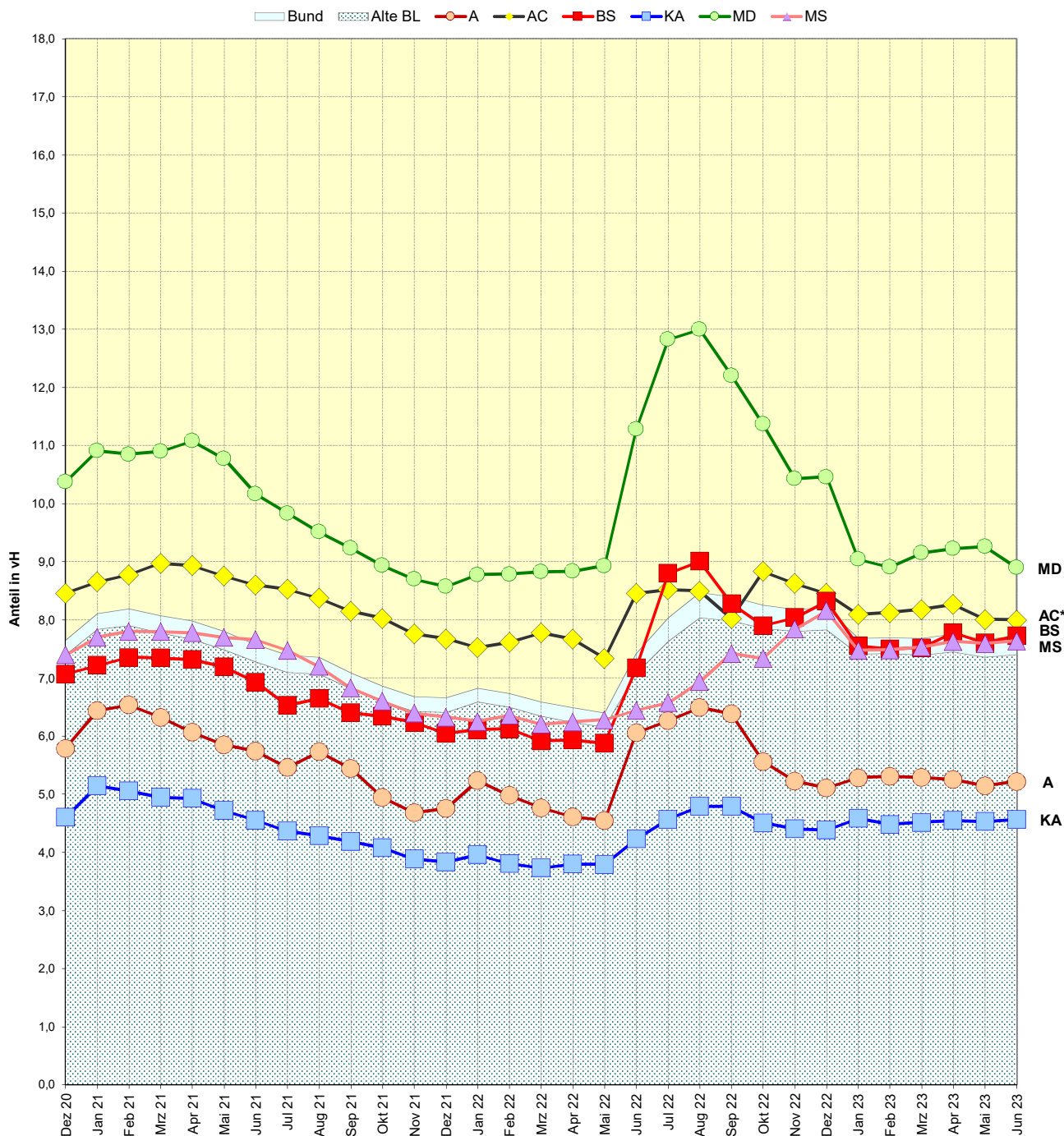
\*) Daten für die Agentur für Arbeit Aachen-Düren, Geschäftsstellenbezirk Aachen.

## Anteil der arbeitslosen Ausländer an allen Ausländern

	Kreisfreie Städte						Bundesländer					Alte BL	Bund
	A	AC*	BS	KA	MD	MS	BW	BY	NI	NW	ST		
	1	2	3	4	5	6	7	8	9	10	11		
Einwohner insgesamt*	298.994	259.559	253.167	299.896	242.753	316.111	11.280.257	13.369.393	8.140.242	18.139.116	2.186.643	68.002.440	84.358.845
Ausländer*	77.430	60.862	34.049	59.877	31.779	39.400	2.012.237	2.073.494	959.786	2.828.367	160.990	10.582.092	12.324.195
Ausländeranteil (%)	25,9	23,4	13,4	20,0	13,1	12,5	17,8	15,5	11,8	15,6	7,4	15,6	14,6
arbeitslose Ausländer Juni 2023	4.041	4.867	2.628	2.731	2.827	3.008	103.372	94.490	89.355	282.336	15.652	783.472	950.746
Anteil an allen Ausländern	5,2	8,0	7,7	4,6	8,9	7,6	5,1	4,6	9,3	10,0	9,7	7,4	7,7

\* Bev. A. O. d. HW., Quelle: städt. Melderegister, Stand: 31.12.2022; Statistisches Bundesamt, Stand 31.12.2022.

### Monatliche Entwicklung des Anteils der arbeitslosen Ausländer an allen Ausländern



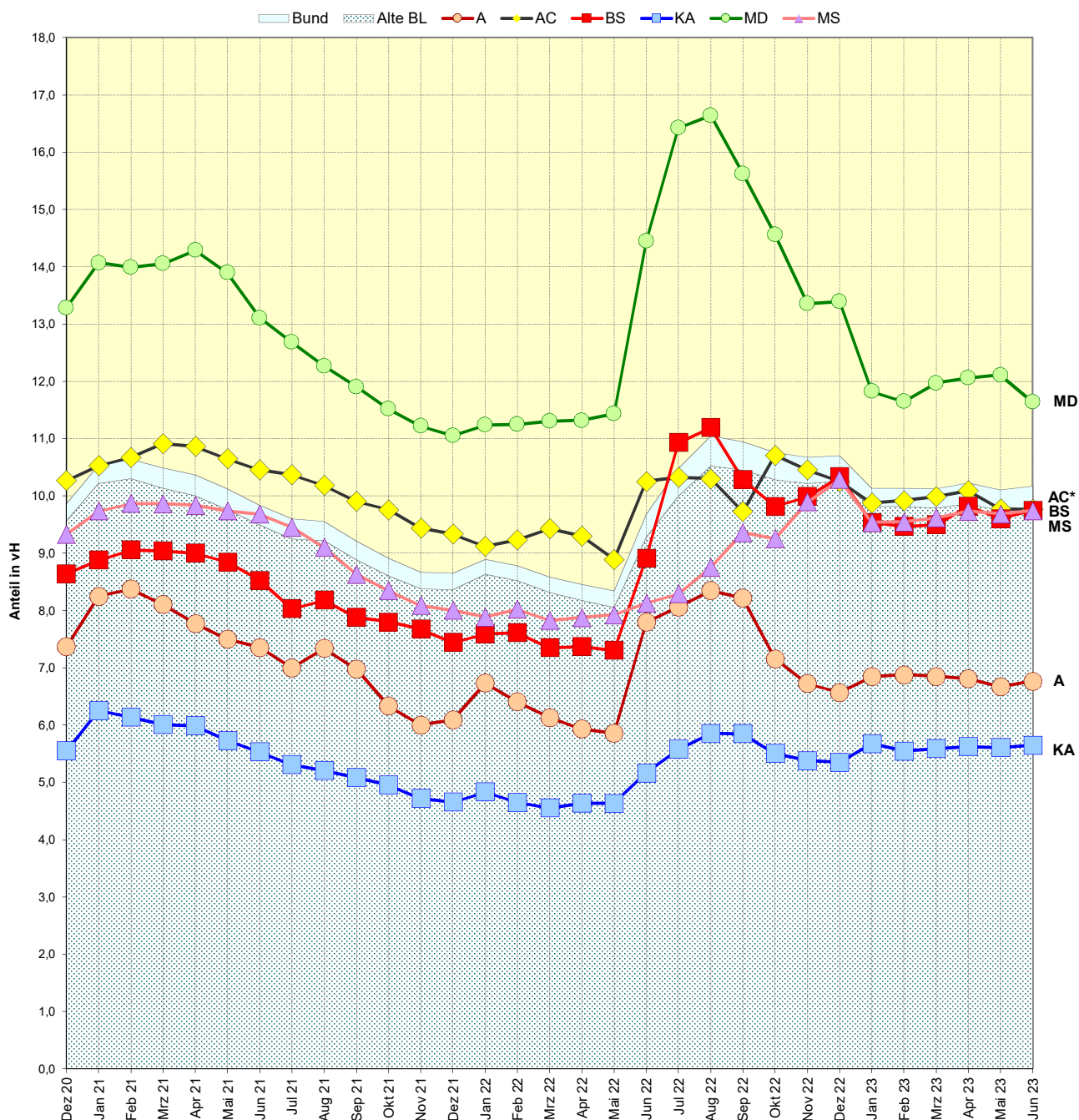
\*) Daten für die Agentur für Arbeit Aachen-Düren, Geschäftsstellenbezirk Aachen.

## Anteil der arbeitslosen Ausländer an den Ausländern im erwerbsfähigen Alter

	Kreisfreie Städte						Bundesländer					Alte BL	Bund
	A	AC*	BS	KA	MD	MS	BW	BY	NI	NW	ST		
	1	2	3	4	5	6	7	8	9	10	11		
<b>Einwohner insgesamt*</b>	298.994	259.559	253.167	299.896	242.753	316.111	11.280.257	13.369.393	8.140.242	18.139.116	2.186.643	68.002.440	84.358.845
<b>Ausländer*</b>	77.430	60.862	34.049	59.877	31.779	39.400	2.012.237	2.073.494	959.786	2.828.367	160.990	10.582.092	12.324.195
<b>Ausländer 15 - 65 Jahre*</b>	59.765	49.857	26.966	48.393	24.299	30.886	1.536.590	1.605.894	710.134	2.096.957	119.896	7.992.398	9.346.594
<b>Ausländeranteil insgesamt (%)</b>	25,9	23,4	13,4	20,0	13,1	12,5	17,8	15,5	11,8	15,6	7,4	15,6	14,6
<b>Ausländeranteil 15 - 65 Jahre (%)</b>	77,2	81,9	79,2	80,8	76,5	78,4	76,4	77,4	74,0	74,1	74,5	75,5	75,8
<b>arbeitslose Ausländer Juni 2023</b>	4.041	4.867	2.628	2.731	2.827	3.008	103.372	94.490	89.355	282.336	15.652	783.472	950.746
<b>Anteil an allen Ausländern</b>	5,2	8,0	7,7	4,6	8,9	7,6	5,1	4,6	9,3	10,0	9,7	7,4	7,7
<b>Anteil an Ausländern 15 - 65 Jahre</b>	6,8	9,8	9,7	5,6	11,6	9,7	6,7	5,9	12,6	13,5	13,1	9,8	10,2

\* Bev. A. O. d. HW., Quelle: städt. Melderegister, Stand: 31.12.2022; Statistisches Bundesamt, Stand 31.12.2022.

### Monatliche Entwicklung des Anteils der arbeitslosen Ausländer an allen Ausländern im Alter von 15 - 65 Jahren



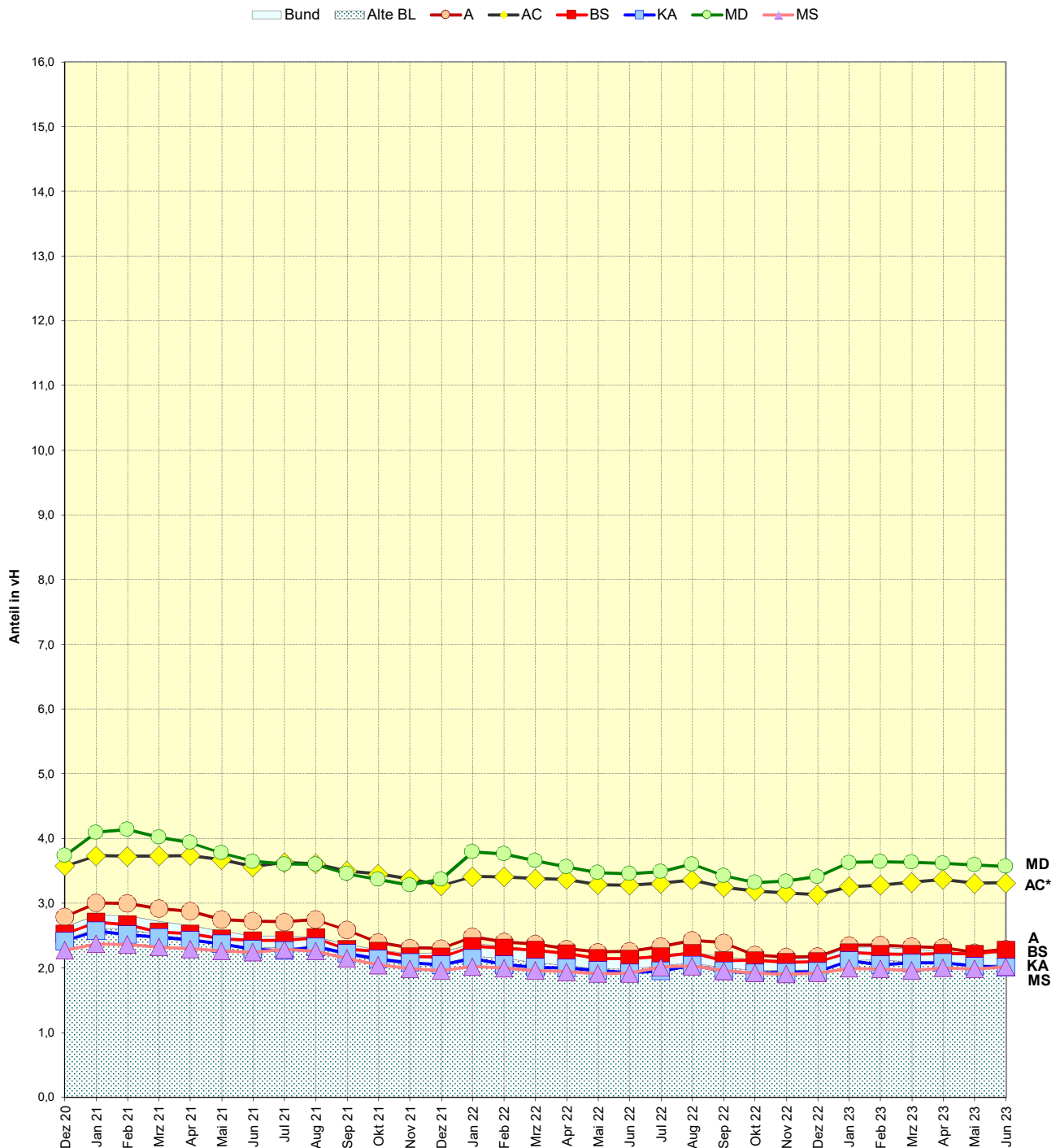
\*) Daten für die Agentur für Arbeit Aachen-Düren, Geschäftsstellenbezirk Aachen.

## Anteil der arbeitslosen Deutschen an allen deutschen Einwohnern

	Kreisfreie Städte						Bundesländer					Alte BL	Bund
	A	AC*	BS	KA	MD	MS	BW	BY	NI	NW	ST		
	1	2	3	4	5	6	7	8	9	10	11		
<b>Einwohner insgesamt*</b>	298.994	259.559	253.167	299.896	242.753	316.111	11.280.257	13.369.393	8.140.242	18.139.116	2.186.643	68.002.440	84.358.845
<b>Deutsche*</b>	221.564	198.697	219.118	240.019	210.974	276.711	9.268.020	11.295.899	7.180.456	15.310.749	2.025.653	57.420.348	72.034.650
<b>Anteil Deutsche (%)</b>	74,1	76,6	86,6	80,0	86,9	87,5	82,2	84,5	88,2	84,4	92,6	84,4	85,4
<b>arbeitslose Deutsche Juni 2023</b>	5.065	6.580	4.978	4.814	7.527	5.568	135.105	149.472	156.790	425.213	64.901	1.178.615	1.604.236
<b>Anteil an allen Deutschen</b>	2,3	3,3	2,3	2,0	3,6	2,0	1,5	1,3	2,2	2,8	3,2	2,1	2,2

\* Bev. A. O. d. HW., Quelle: städt. Melderegister, Stand: 31.12.2022; Statistisches Bundesamt, Stand 31.12.2022.

### Monatliche Entwicklung des Anteils der arbeitslosen Deutschen an allen Deutschen



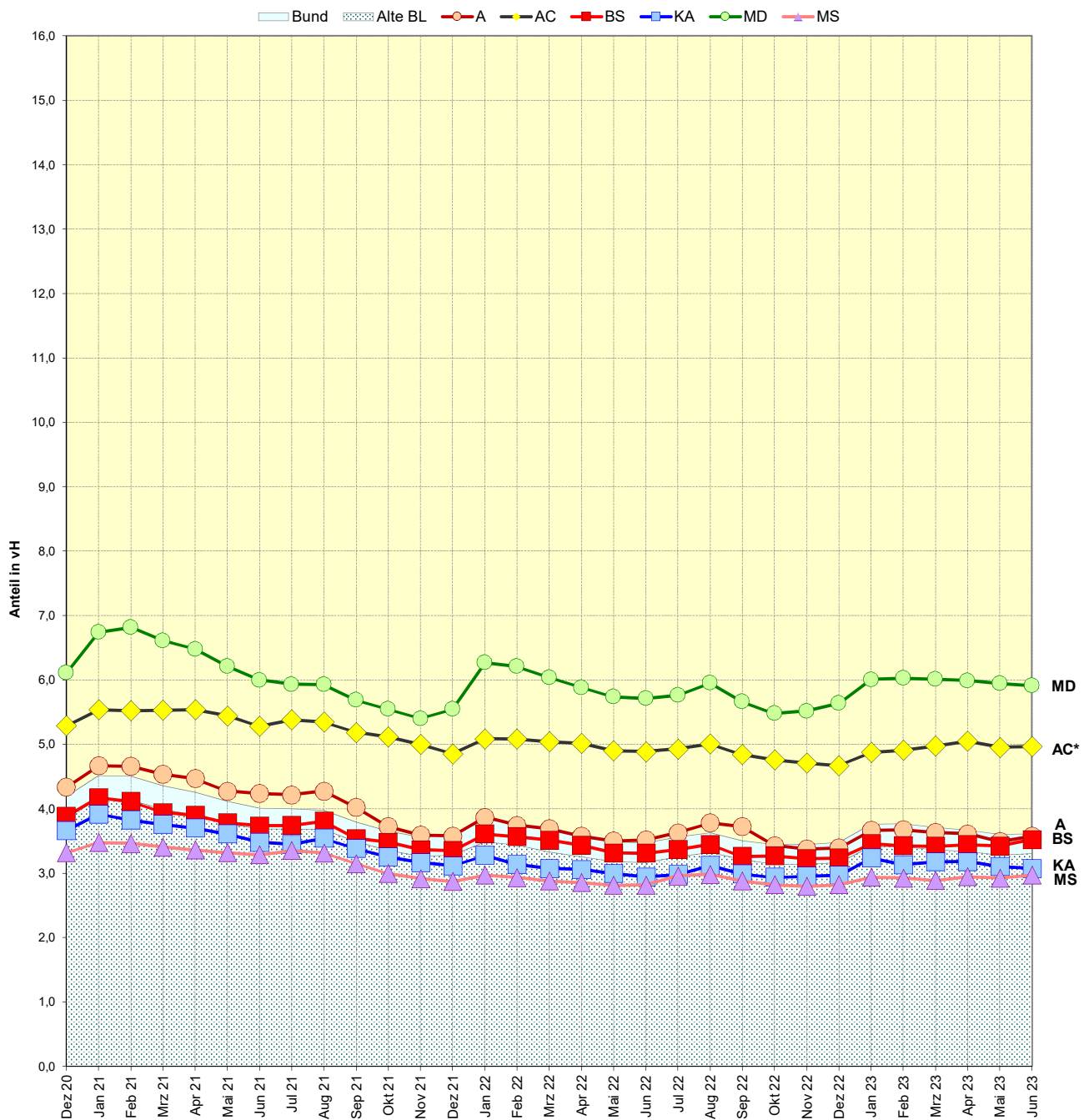
\*) Daten für die Agentur für Arbeit Aachen-Düren, Geschäftsstellenbezirk Aachen.

## Anteil der arbeitslosen Deutschen an den Deutschen im erwerbsfähigen Alter

	Kreisfreie Städte						Bundesländer					Alte BL	Bund
	A	AC*	BS	KA	MD	MS	BW	BY	NI	NW	ST		
	1	2	3	4	5	6	7	8	9	10	11		
<b>Einwohner insgesamt*</b>	298.994	259.559	253.167	299.896	242.753	316.111	11.280.257	13.369.393	8.140.242	18.139.116	2.186.643	68.002.440	84.358.845
<b>Deutsche*</b>	221.564	198.697	219.118	240.019	210.974	276.711	9.268.020	11.295.899	7.180.456	15.310.749	2.025.653	57.420.348	72.034.650
<b>Dt. 15 - 65 Jahre*</b>	141.946	132.599	141.633	156.855	127.422	187.919	5.755.340	7.066.177	4.441.595	9.528.994	1.184.699	35.702.948	44.423.248
<b>Anteil Deutsche insgesamt (%)</b>	74,1	76,6	86,6	80,0	86,9	87,5	82,2	84,5	88,2	84,4	92,6	84,4	85,4
<b>Anteil Deutsche 15 - 65 Jahre (%)</b>	64,1	66,7	64,6	65,4	60,4	67,9	62,1	62,6	61,9	62,2	58,5	62,2	61,7
<b>arbeitslose Deutsche Juni 2023</b>	5.065	6.580	4.978	4.814	7.527	5.568	135.105	149.472	156.790	425.213	64.901	1.178.615	1.604.236
<b>Anteil an allen Deutschen</b>	2,3	3,3	2,3	2,0	3,6	2,0	1,5	1,3	2,2	2,8	3,2	2,1	2,2
<b>Anteil an Deutschen 15 - 65 Jahre</b>	3,6	5,0	3,5	3,1	5,9	3,0	2,3	2,1	3,5	4,5	5,5	3,3	3,6

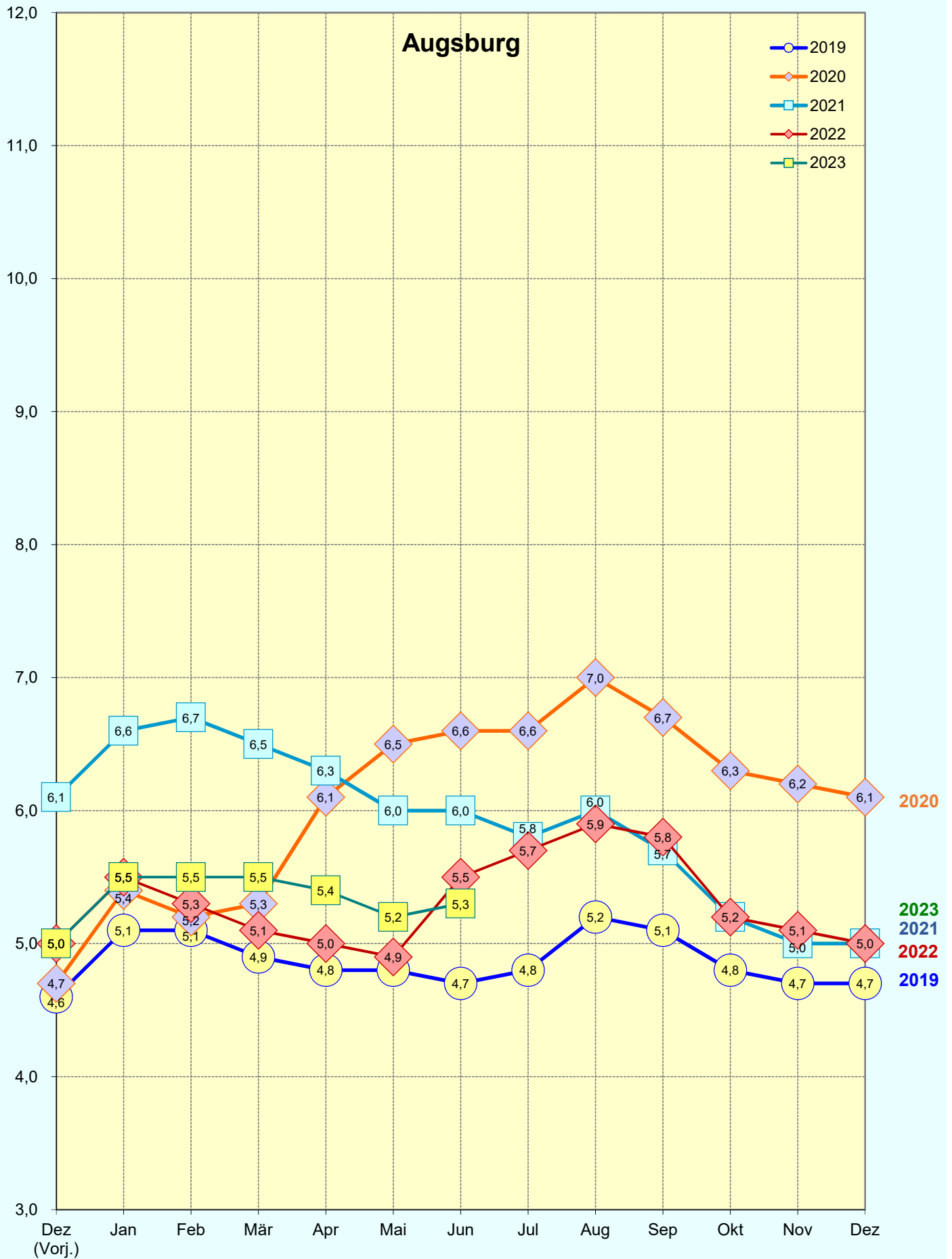
\* Bev. A. O. d. HW., Quelle: städt. Melderegister, Stand: 31.12.2022; Statistisches Bundesamt, Stand 31.12.2022.

### Monatliche Entwicklung des Anteils der arbeitslosen Deutschen an allen Deutschen im Alter von 15 - 65 Jahren



\*) Daten für die Agentur für Arbeit Aachen-Düren, Geschäftsstellenbezirk Aachen.

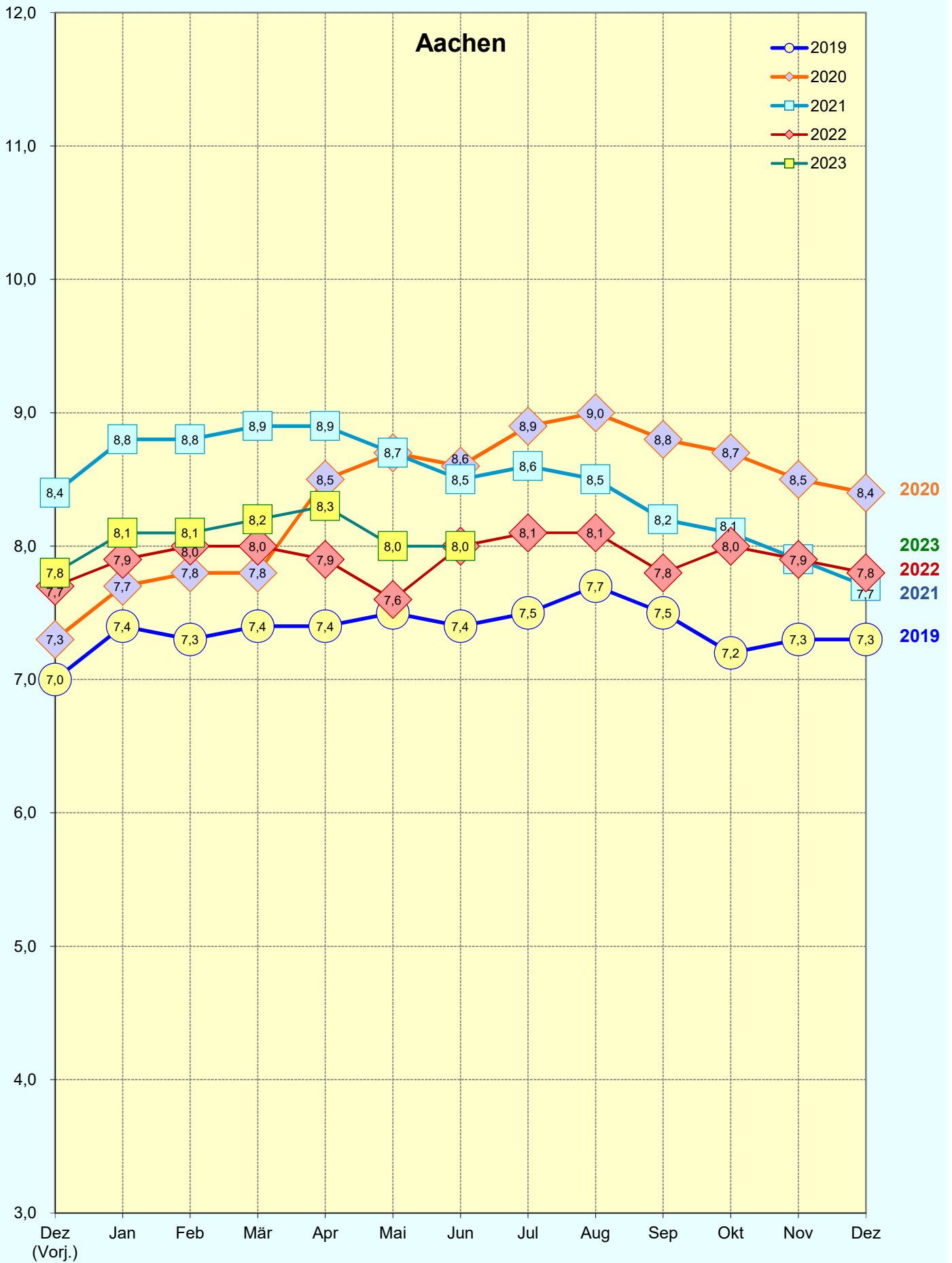
## Entwicklung der Arbeitslosenquote<sup>1</sup> im Monatsverlauf 2019 - 2023



Quelle: Bundesagentur für Arbeit (BA)

1) Arbeitslosenquote bez. auf alle zivilen Erwerbspersonen  
Anm.: Daten beziehen sich auf die kreisfreie Stadt Augsburg

## Entwicklung der Arbeitslosenquote<sup>1</sup> im Monatsverlauf 2019 - 2023



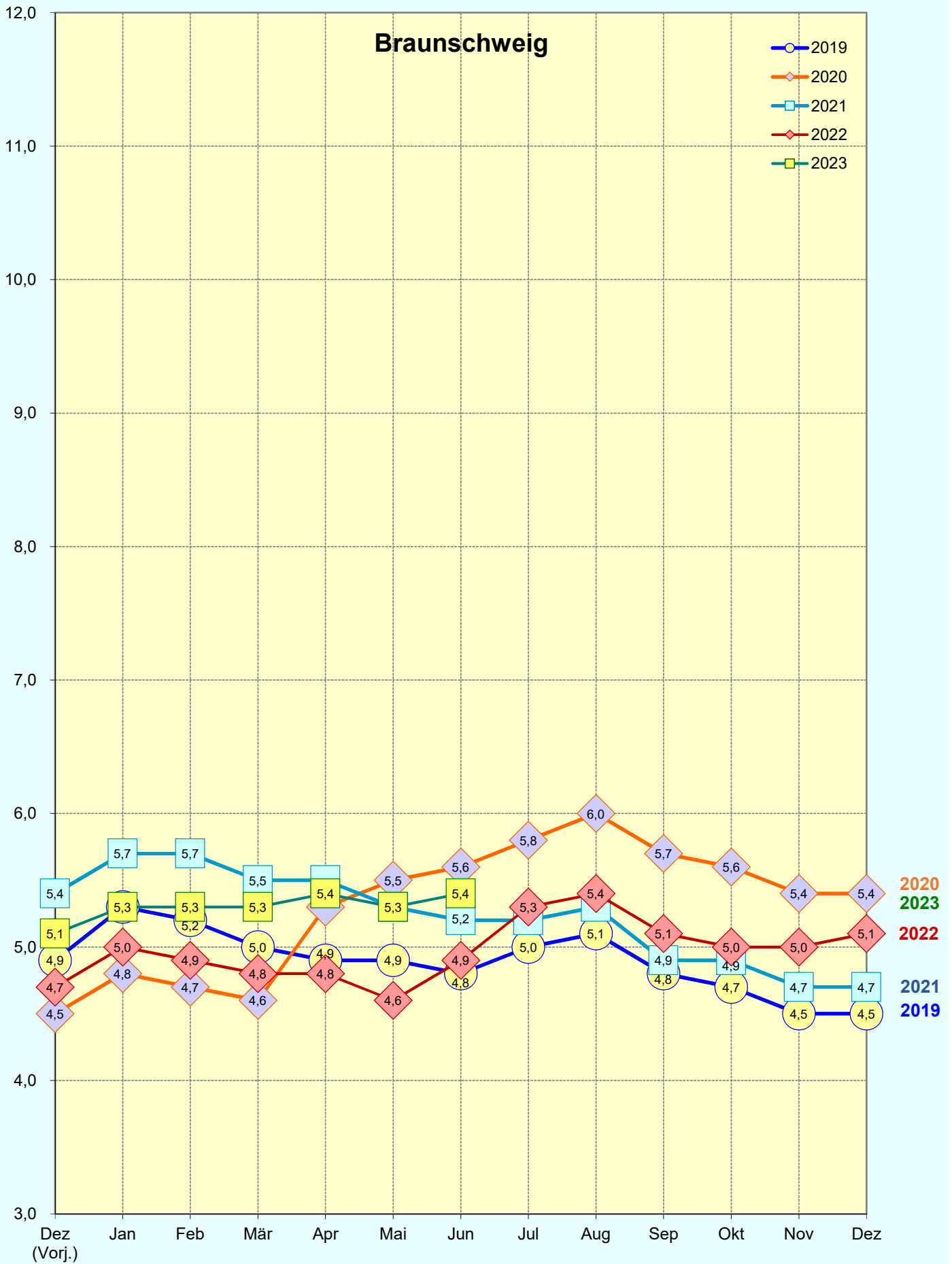
Quelle: Bundesagentur für Arbeit (BA)

1) Arbeitslosenquote bez. auf alle zivilen Erwerbspersonen

Anm.: Daten beziehen sich auf den Geschäftsstellenbezirk Aachen



# Entwicklung der Arbeitslosenquote<sup>1</sup> im Monatsverlauf 2019 - 2023

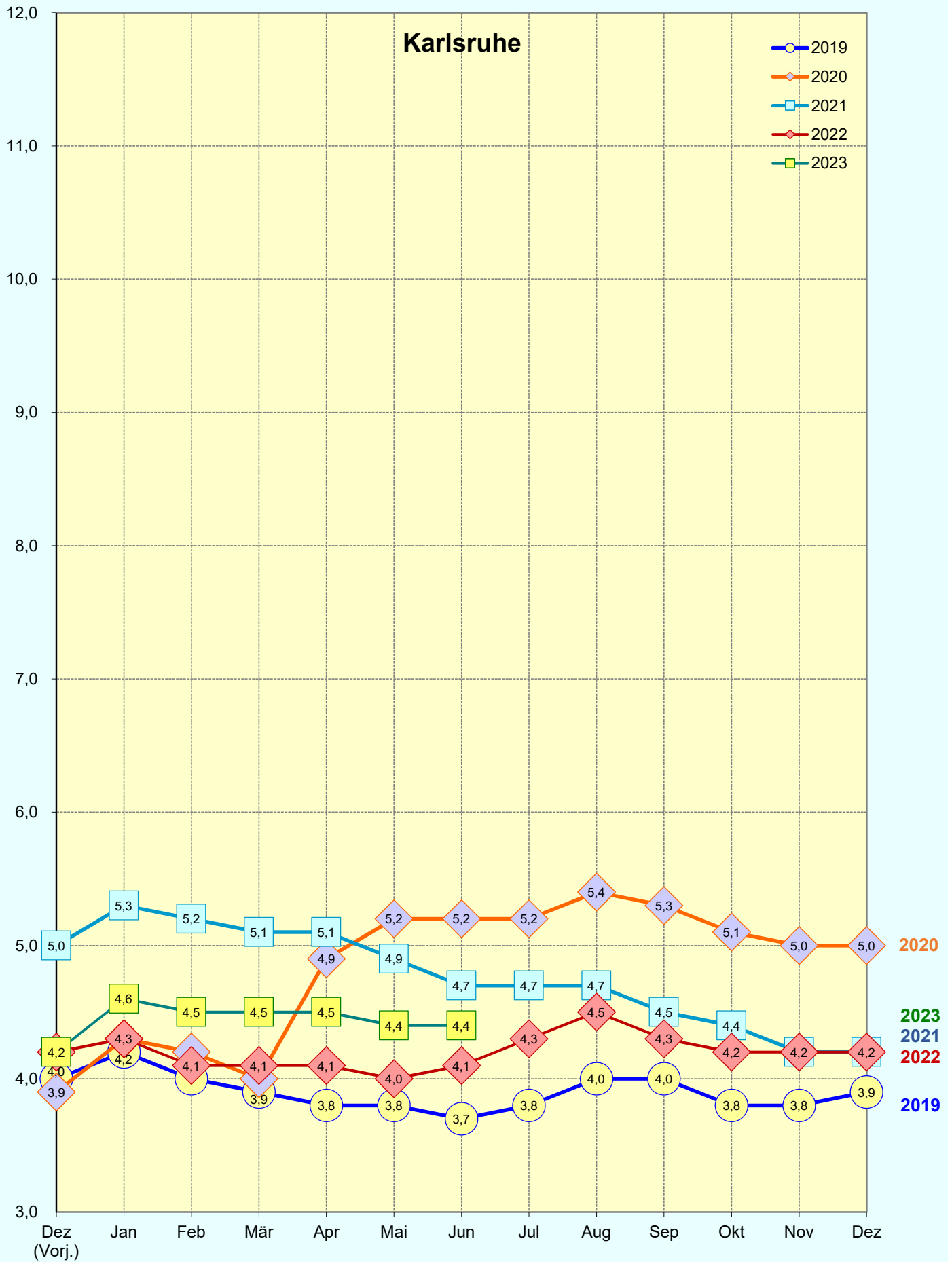


Quelle: Bundesagentur für Arbeit (BA)

1) Arbeitslosenquote bez. auf alle zivilen Erwerbspersonen

Anm.: Daten beziehen sich auf die kreisfreie Stadt Braunschweig

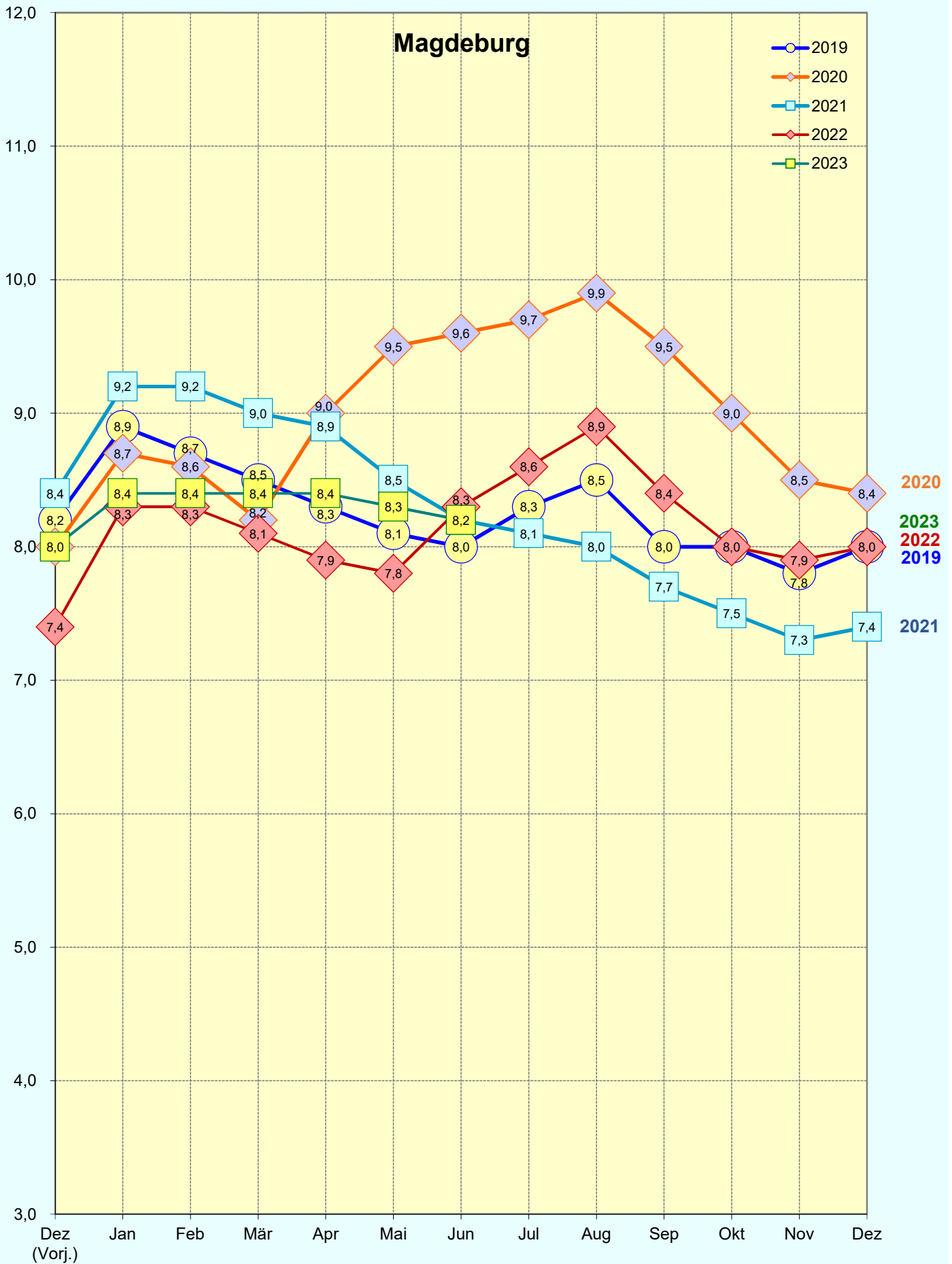
## Entwicklung der Arbeitslosenquote<sup>1</sup> im Monatsverlauf 2019 - 2023



Quelle: Bundesagentur für Arbeit (BA)

1) Arbeitslosenquote bez. auf alle zivilen Erwerbspersonen  
Anm.: Daten beziehen sich auf die kreisfreie Stadt Karlsruhe

## Entwicklung der Arbeitslosenquote<sup>1</sup> im Monatsverlauf 2019 - 2023

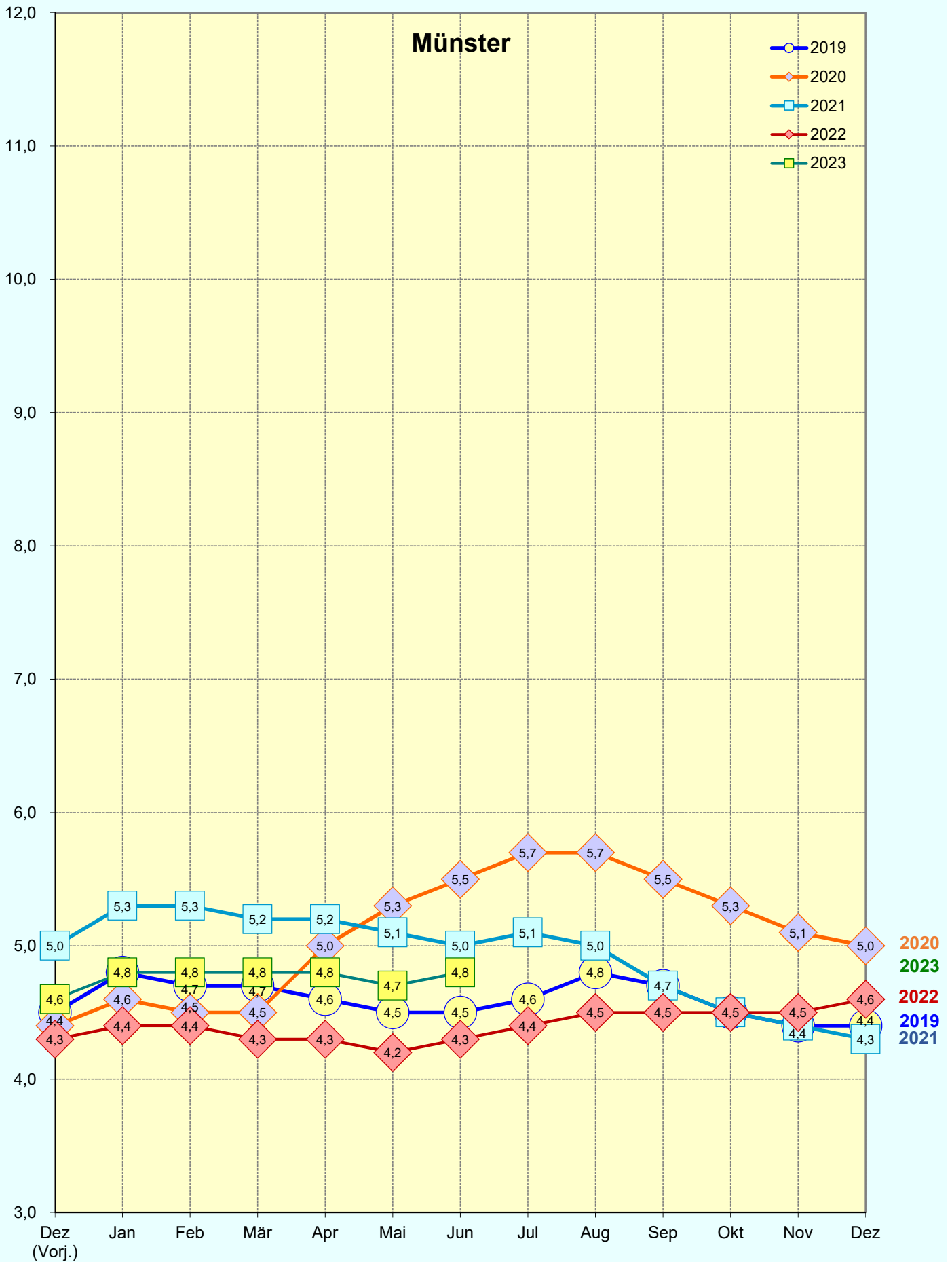


Quelle: Bundesagentur für Arbeit (BA)

1) Arbeitslosenquote bez. auf alle zivilen Erwerbspersonen

Anm.: Daten beziehen sich auf die kreisfreie Stadt Magdeburg

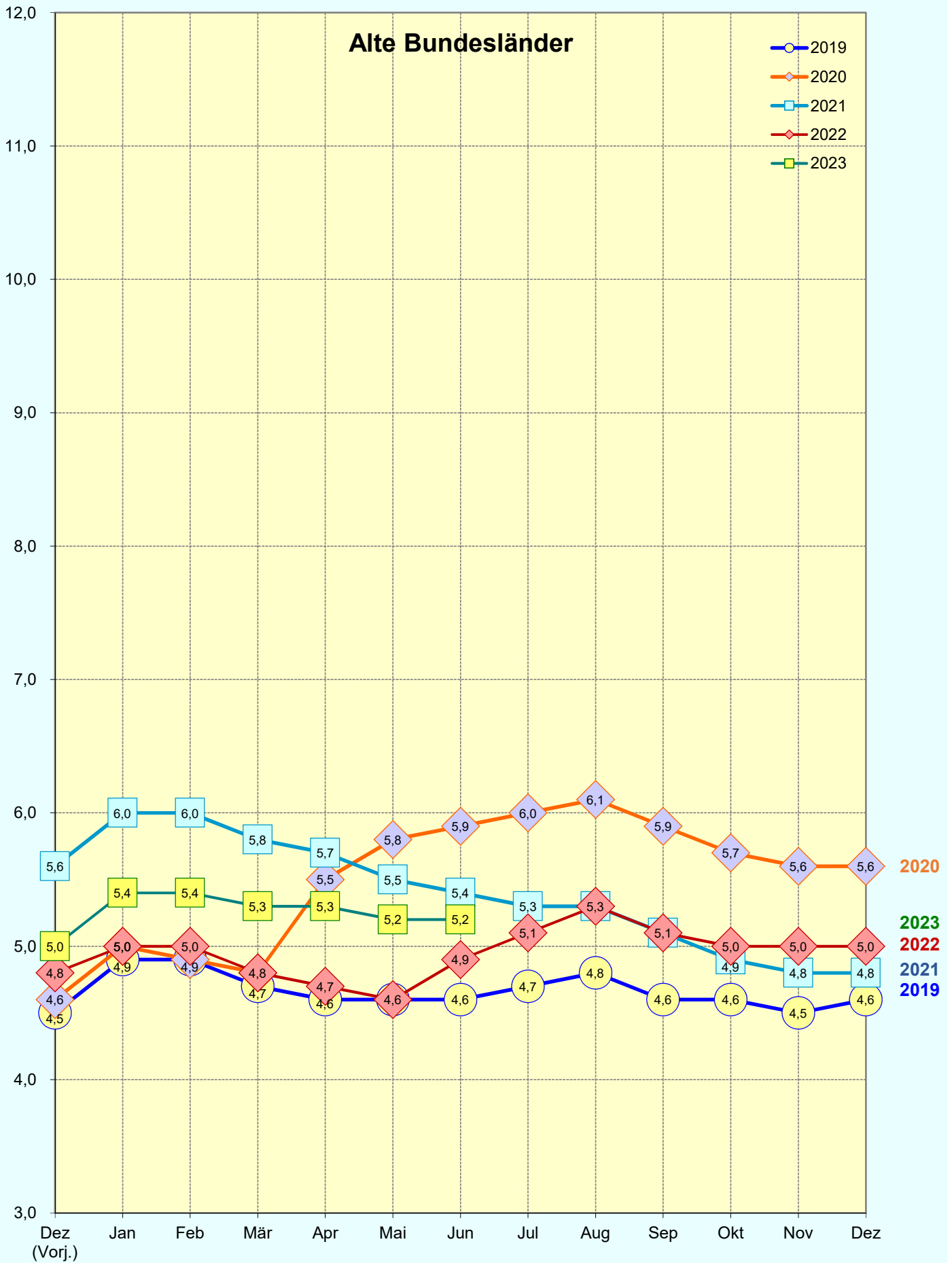
## Entwicklung der Arbeitslosenquote<sup>1</sup> im Monatsverlauf 2019 - 2023



Quelle: Bundesagentur für Arbeit (BA)

1) Arbeitslosenquote bez. auf alle zivilen Erwerbspersonen  
Anm.: Daten beziehen sich auf die kreisfreie Stadt Münster

## Entwicklung der Arbeitslosenquote<sup>1</sup> im Monatsverlauf 2019 - 2023



## Entwicklung der Arbeitslosenquote<sup>1</sup> im Monatsverlauf 2019 - 2023

