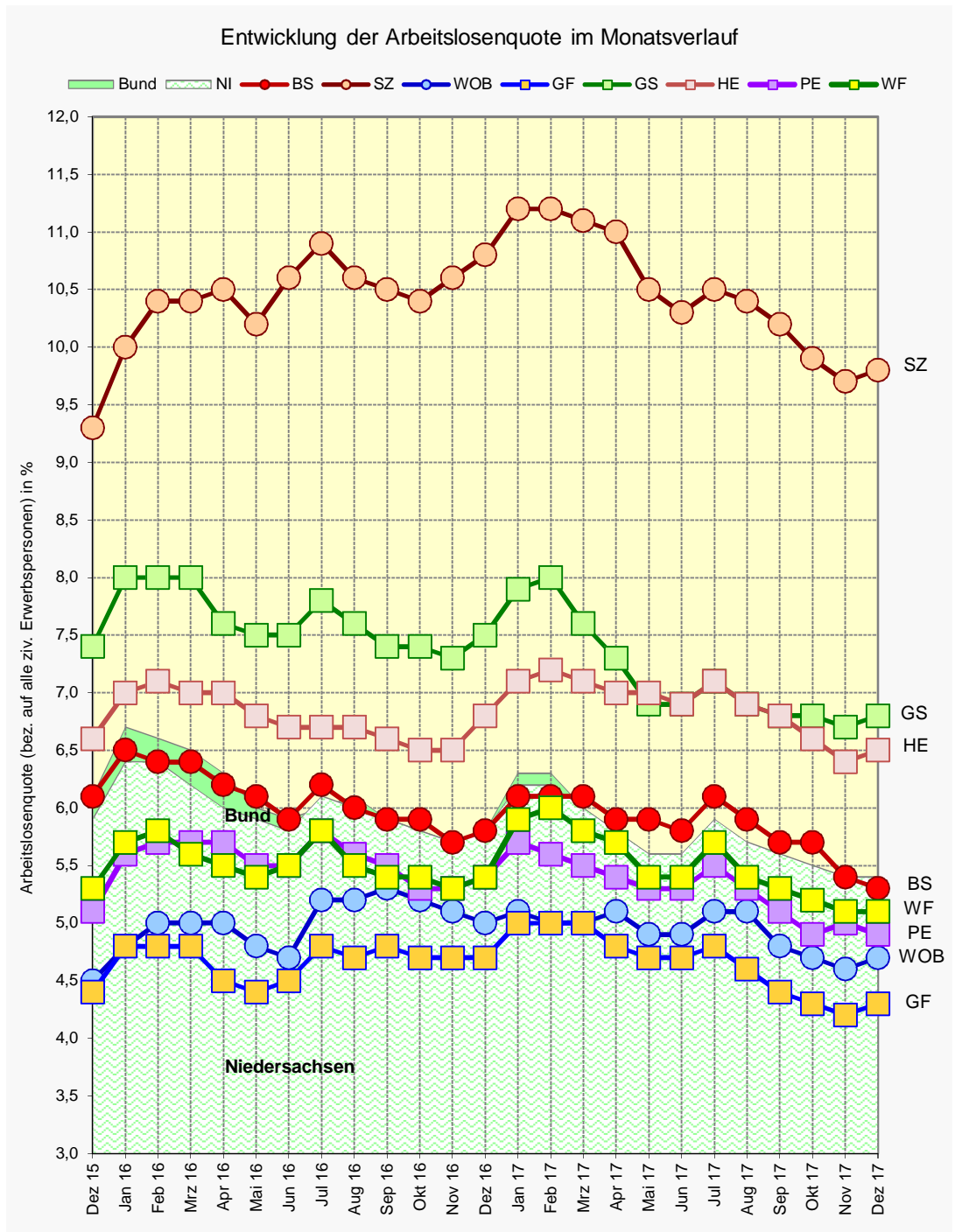




## Arbeitsmarkt Braunschweig im regionalen Vergleich

### Dezember 2017



**Impressum:**

Stadt Braunschweig

Referat Stadtentwicklung und Statistik

Arbeitsgruppe Statistik und Stadtforschung

Reichsstraße 3, 38100 Braunschweig

Tel.: 0531/470-4122

Fax: 0531/470-4141

E-Mail: [statistik@braunschweig.de](mailto:statistik@braunschweig.de)

Internet: [www.braunschweig.de/stadtforschung](http://www.braunschweig.de/stadtforschung)

## Die Arbeitsmarktsituation der Stadt Braunschweig im regionalen Vergleich im Monat Dezember 2017

- Die niedrigsten **Arbeitslosenquoten**<sup>1</sup> zum Berichtsmonat Dezember 2017 verzeichneten der Landkreis Gifhorn (4,3 %) und die Stadt Wolfsburg (4,7 %). Die Landkreise Peine und Wolfenbüttel lagen mit einem Wert von 4,9 % und 5,1 % leicht darüber. Braunschweig gehörte innerhalb dieses Vergleichs mit einer Arbeitslosenquote von 5,3 % zu den Gebietseinheiten mit den niedrigeren Arbeitslosenquoten. Das Schlusslicht dieses Vergleichs stellte erneut Salzgitter mit einer Arbeitslosenquote von 9,8 % dar (Seite 3 f.).
- Die **Arbeitslosenzahl** insgesamt (siehe Seite 5 f.) war in Braunschweig zum Jahresende 2017 im regionalen Vergleich am höchsten (7.299 Personen). Von den drei kreisfreien Städten der Region konstatierte Wolfsburg mit 3.150 den niedrigsten Wert. Die Stadt Salzgitter registrierte eine Arbeitslosenzahl von knapp 5.200. Auf Ebene der Landkreise verzeichnete weiterhin Goslar die höchste Arbeitslosenzahl (4.647 Personen). Am geringsten war diese zum Berichtszeitpunkt in Helmstedt und Wolfenbüttel (beide rund 3.200 Arbeitslose).
- Die anhaltend gute Konjunktur hat den Arbeitsmarkt weiter positiv beeinflusst und bundesweit für ein Rekordtief der Arbeitslosenzahl im Jahr 2017 gesorgt<sup>2</sup>. Dies spiegelt sich auch in der Region Braunschweig wider. Im Jahresverlauf 2017 konnten alle hier betrachteten Gebietseinheiten auf einen positiven Entwicklungsverlauf zurückblicken (Seite 3 ff.).  
In Braunschweig und Goslar wurden dabei in der monatlichen Verlaufsbeurteilung der Arbeitslosenquote 2017 die Werte der Vorjahre recht deutlich unterschritten (Seite 17 ff.) Aber auch in den anderen Gebietseinheiten zeigt sich der Entwicklungsverlauf günstiger als im Vorjahresvergleich. In Salzgitter lag im Januar 2017 die Arbeitslosenquote mit 11,2 % noch deutlich über dem Stand der Vorjahre, im Juni konnte der Vorjahreszeitpunkt dann aber unterschritten werden (10,3 %) und zum Jahresende wurde sogar die 10%-Marke unterschritten. In Wolfsburg schließt die zweite Jahreshälfte 2017 wieder an das Niveau der Jahre 2013 bis 2015 an. Im Vorjahr 2016 war die Arbeitslosenquote im dritten und vierten Quartal leicht angestiegen und lag damit für „Wolfsburger Verhältnisse“ recht deutlich über den üblichen Werten der letzten Jahre (Max. September 2016: 5,3 %). Aber auch im bundesweiten Vergleich sind dies weiterhin sehr günstige Werte.  
Auf Ebene der Landkreise kann festgehalten werden, dass die Arbeitslosenzahl im Jahresverlauf deutlich zurückgegangen ist. Am prägnantesten ist diese Entwicklung in Goslar. Von Jahr zu Jahr verbessert sich hier die Arbeitsmarktsituation erkennbar. Im Landkreis Helmstedt ist der Rückgang im regionalen Vergleich am geringsten.  
In der Region Braunschweig insgesamt waren somit im Monat Dezember 2017 ca. 34.200 Arbeitslose registriert. Gegenüber dem Vormonat November hat sich die Zahl damit leicht erhöht (+ 0,4 %, + 122 Arbeitslose), im Vorjahresvergleich ergibt sich aus der Summierung der einzelnen Gebietseinheiten dagegen ein deutlicher Rückgang (- 7,4 %, - 2.742 Personen).
- **Struktur der Arbeitslosigkeit:** *Langzeitarbeitslosigkeit*<sup>3</sup> nimmt auch 2017 bundesweit und auch in der Region Braunschweig einen bedeutenden Anteil an der Arbeitslosigkeit insgesamt ein (siehe Seite 7 f.). Der Landkreis Helmstedt verzeichnet mit 44,6 % den höchsten Wert zum

<sup>1</sup> Arbeitslosenquote bezogen auf alle zivilen Erwerbspersonen.

Alle zivilen Erwerbspersonen = Summe aus den abhängigen zivilen Erwerbstätigen (d.h. soz. versicherungspflichtig Beschäftigte (einschl. Azubis), geringfügig Beschäftigte, Personen in Arbeitsgelegenheiten, Beamte (ohne Soldaten) und Grenzpendler) sowie Selbständigen und mithelfenden Familienangehörigen.

<sup>2</sup> Manager Magazin, <http://www.manager-magazin.de/politik/konjunktur/bundesagentur-fuer-arbeit-arbeitslosenzahl-2017-auf-rekordtief-a-1185990.html>; eingesehen am 08.01.2018.

<sup>3</sup> Personen, die ein Jahr und länger als arbeitslos gemeldet sind.

Berichtszeitpunkt. Salzgitter konstatiert mit knapp 40 % den höchsten Anteil unter den kreisfreien Städten der Region Braunschweig. Innerhalb der Region verläuft die Entwicklung der absoluten Zahl Langzeitarbeitsloser recht unterschiedlich und reicht von einem deutlichen Rückgang im Jahresverlauf in Braunschweig (- 403 Personen, - 13 % ggü. Dezember 2016) bis zu einem Anstieg um 9,5 % bzw. 7,2 % in Wolfsburg und Salzgitter. Die Landkreise verzeichnen, mit Ausnahme Helmstedts (+ 1,9 %), einen Rückgang zwischen 4,7 % in Peine und 7,7 % in Wolfenbüttel. Der prozentuale Anstieg bezogen auf die Arbeitslosenzahl insgesamt ist auf die insgesamt rückläufige Arbeitslosenzahl zurückzuführen. Deutlich wird dennoch, dass Langzeitarbeitslosigkeit sowohl in den Städten, als auch in den Landkreisen ein nach wie vor ungelöstes Problem des Arbeitsmarktes bleibt (s.a. Seite 8).

Bei der Entwicklung des Anteils der *jüngeren Arbeitslosen* an allen Arbeitslosen zeigt sich in den Städten und Landkreisen der Region Braunschweig der bekannte Entwicklungsverlauf mit eindeutigen saisonalen Zu- und Abnahmen (Seite 9 f.). Für Braunschweig wurde zum Jahresende ein Anteil von 6,7 % ermittelt, welcher weiterhin recht deutlich unter den Werten der anderen Gebietseinheiten liegt. Diese weisen Anteilswerte zwischen 9,2 % (Peine und Wolfenbüttel) und 11,4 % (Gifhorn) auf und liegen damit weiter recht dicht beieinander.

Die Entwicklung des Anteils der *älteren Arbeitslosen* an allen Arbeitslosen in der Region Braunschweig verlief im Jahresverlauf 2017 zumeist mit ansteigender Tendenz. In der zweiten Jahreshälfte dabei noch einmal etwas stärker als in den Monaten Januar bis Juni. Die niedrigsten Anteile im Rahmen dieses Vergleichs verzeichneten mit Werten zwischen 18 % und 18,5 % die drei kreisfreien Städte. In den Landkreisen lag der Anteil älterer Arbeitsloser an allen Arbeitslosen zwischen 19,7 % in Peine und 24,8 % in Wolfenbüttel (siehe Seite 13 f.).

Der starke Flüchtlingszuzug im Jahr 2016 führte besonders in Salzgitter und Wolfsburg zu einer deutlichen Erhöhung der Zahl der *arbeitslosen Ausländer*. Inzwischen hat sich die Situation jedoch etwas entspannt, der Anteil dieser an den Arbeitslosen insgesamt stagnierte zunächst und ist inzwischen wieder leicht rückläufig (aktuell Salzgitter: 37 %, Wolfsburg: 35 %). Braunschweig weist zusammen mit dem Landkreis Peine im Mittelfeld dieses Vergleichs liegende Werte auf (23 % bzw. 25 %), allerdings ist in beiden Fällen eine ansteigende Entwicklung festzustellen.

**Zusammenfassung:** Die anhaltend gute Konjunktur hat den Arbeitsmarkt weiter positiv beeinflusst und für ein Rekordtief der Arbeitslosenzahl im Jahr 2017 gesorgt<sup>4</sup>. Im Durchschnitt waren 2017 laut Bundesagentur für Arbeit 2,53 Mio. Menschen bundesweit arbeitslos und damit so wenige, wie seit der Wiedervereinigung nicht mehr<sup>5</sup>. Von dieser positiven Arbeitsmarktentwicklung konnte auch die Region Braunschweig profitieren. Einige Gebietseinheiten konnten die bereits positive Entwicklung der Vorjahre sogar noch deutlich verbessern. Andere setzten diese auf einem ähnlichen Niveau fort.

Laut Prognose des IAB wird die Arbeitslosigkeit bundesweit auch weiterhin rückläufig sein, wobei diese Entwicklung jedoch durch den Zugang der anerkannten Asylbewerber in den Leistungsbezug im SGB II und die zunehmende Arbeitslosigkeit dieser Personengruppe gebremst wird<sup>6</sup>. Speziell unter dem Aspekt des Familiennachzugs bleibt abzuwarten, wie sich dies insbesondere in Salzgitter entwickeln wird. Der im vergangenen Jahr durch das niedersächsische Innenministerium verfügte Erlass von Zuzugsbeschränkungen für Salzgitter<sup>7</sup>, demzufolge zukünftig nur noch enge Familienangehörige in die Stadt ziehen dürfen, wird wahrscheinlich dem weiteren Anstieg gegensteuern.

---

<sup>4</sup> Manager Magazin, <http://www.manager-magazin.de/politik/konjunktur/bundesagentur-fuer-arbeit-arbeitslosenzahl-2017-auf-rekordtief-a-1185990.html>; eingesehen am 08.01.2018.

<sup>5</sup> Spiegel Online, <http://www.spiegel.de/wirtschaft/soziales/arbeitslosigkeit-sinkt-2017-auf-rekordtief-a-1185981.html>; eingesehen am 08.01.2018.

<sup>6</sup> Institut für Arbeitsmarkt- und Berufsforschung (IAB), IAB-Kurzbericht 21/2017, IAB-Prognose für 2017/2018, 2017.

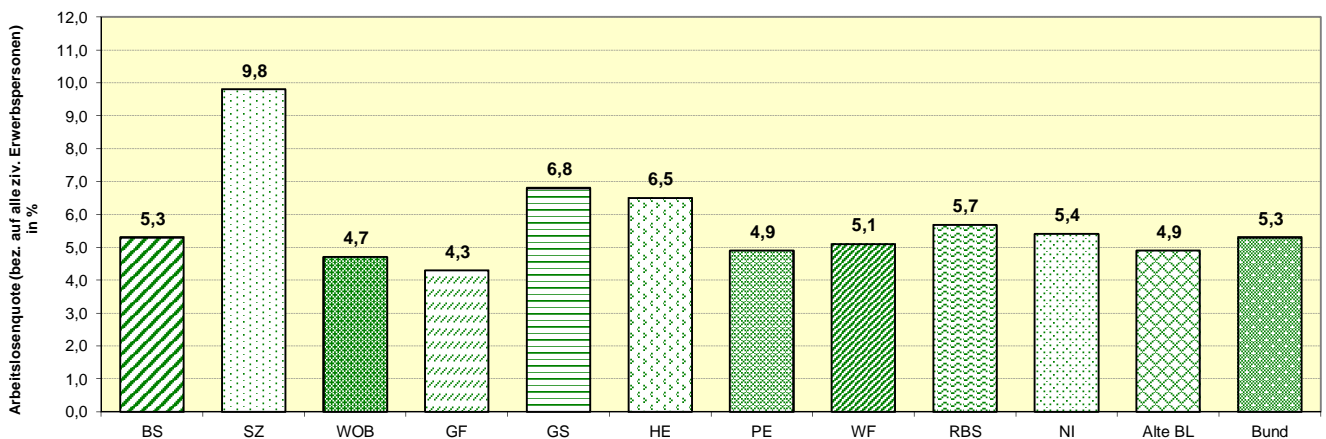
<sup>7</sup> <https://www.welt.de/politik/deutschland/article169561800/Niedersachsen-verbietet-Fluechtlingen-Zuzug-nach-Salzgitter.html>; eingesehen am 22.01.2018

## Arbeitslosenquoten<sup>1</sup> im regionalen Vergleich

	Monat	kreisfreie Städte			Landkreise					RBS	NI	Alte BL	Bund
		BS	SZ	WOB	GF	GS	HE	PE	WF				
		1	2	3	4	5	6	7	8				
2015	Jan	7,1	9,8	4,9	5,0	8,7	7,5	5,9	6,1	6,7	6,7	6,2	7,0
	Feb	7,0	9,7	4,8	5,0	8,8	7,6	5,9	6,2	6,7	6,7	6,2	6,9
	Mrz	6,8	9,6	4,7	4,9	8,4	7,3	5,7	6,0	6,5	6,4	6,0	6,8
	Apr	6,6	9,5	4,7	4,7	8,2	7,2	5,6	5,9	6,4	6,2	5,8	6,5
	Mai	6,5	9,1	4,7	4,5	7,9	7,0	5,4	5,6	6,2	6,0	5,6	6,3
	<b>Jun</b>	<b>6,3</b>	<b>9,1</b>	<b>4,7</b>	<b>4,5</b>	<b>7,6</b>	<b>7,0</b>	<b>5,3</b>	<b>5,4</b>	<b>6,1</b>	<b>5,9</b>	<b>5,6</b>	<b>6,2</b>
	Jul	6,5	9,3	4,8	4,6	7,7	7,0	5,3	5,7	6,2	6,1	5,7	6,3
	Aug	6,6	9,4	4,9	4,9	7,8	7,1	5,4	5,8	6,3	6,2	5,8	6,4
	Sep	6,3	9,1	4,7	4,6	7,4	6,8	5,2	5,5	6,1	5,9	5,6	6,2
	Okt	6,1	8,9	4,5	4,4	7,2	6,5	5,2	5,3	5,9	5,8	5,5	6,0
	Nov	6,0	9,0	4,4	4,3	7,3	6,5	5,1	5,2	5,8	5,8	5,4	6,0
	Dez	6,1	9,3	4,5	4,4	7,4	6,6	5,1	5,3	5,9	5,9	5,5	6,1
2016	Jan	6,5	10,0	4,8	4,8	8,0	7,0	5,6	5,7	6,4	6,4	6,0	6,7
	Feb	6,4	10,4	5,0	4,8	8,0	7,1	5,7	5,8	6,4	6,4	6,0	6,6
	Mrz	6,4	10,4	5,0	4,8	8,0	7,0	5,7	5,6	6,4	6,2	5,8	6,5
	Apr	6,2	10,5	5,0	4,5	7,6	7,0	5,7	5,5	6,3	6,0	5,7	6,3
	Mai	6,1	10,2	4,8	4,4	7,5	6,8	5,5	5,4	6,1	5,9	5,5	6,0
	<b>Jun</b>	<b>5,9</b>	<b>10,6</b>	<b>4,7</b>	<b>4,5</b>	<b>7,5</b>	<b>6,7</b>	<b>5,5</b>	<b>5,5</b>	<b>6,1</b>	<b>5,8</b>	<b>5,4</b>	<b>5,9</b>
	Jul	6,2	10,9	5,2	4,8	7,8	6,7	5,8	5,8	6,4	6,1	5,5	6,0
	Aug	6,0	10,6	5,2	4,7	7,6	6,7	5,6	5,5	6,2	6,0	5,6	6,1
	Sep	5,9	10,5	5,3	4,8	7,4	6,6	5,5	5,4	6,2	5,9	5,4	5,9
	Okt	5,9	10,4	5,2	4,7	7,4	6,5	5,3	5,4	6,1	5,8	5,3	5,8
	Nov	5,7	10,6	5,1	4,7	7,3	6,5	5,3	5,3	6,1	5,7	5,3	5,7
	Dez	5,8	10,8	5,0	4,7	7,5	6,8	5,4	5,4	6,2	5,8	5,3	5,8
2017	Jan	6,1	11,2	5,1	5,0	7,9	7,1	5,7	5,9	6,5	6,2	5,7	6,3
	Feb	6,1	11,2	5,0	5,0	8,0	7,2	5,6	6,0	6,5	6,2	5,7	6,3
	Mrz	6,1	11,1	5,0	5,0	7,6	7,1	5,5	5,8	6,4	6,0	5,5	6,0
	Apr	5,9	11,0	5,1	4,8	7,3	7,0	5,4	5,7	6,2	5,8	5,4	5,8
	Mai	5,9	10,5	4,9	4,7	6,9	7,0	5,3	5,4	6,1	5,6	5,2	5,6
	<b>Jun</b>	<b>5,8</b>	<b>10,3</b>	<b>4,9</b>	<b>4,7</b>	<b>6,9</b>	<b>6,9</b>	<b>5,3</b>	<b>5,4</b>	<b>6,0</b>	<b>5,6</b>	<b>5,1</b>	<b>5,5</b>
	Jul	6,1	10,5	5,1	4,8	7,1	7,1	5,5	5,7	6,3	5,9	5,2	5,6
	Aug	5,9	10,4	5,1	4,6	6,9	6,9	5,3	5,4	6,1	5,7	5,3	5,7
	Sep	5,7	10,2	4,8	4,4	6,8	6,8	5,1	5,3	5,9	5,6	5,1	5,5
	Okt	5,7	9,9	4,7	4,3	6,8	6,6	4,9	5,2	5,8	5,5	5,0	5,4
	Nov	5,4	9,7	4,6	4,2	6,7	6,4	5,0	5,1	5,7	5,4	4,9	5,3
	Dez	5,3	9,8	4,7	4,3	6,8	6,5	4,9	5,1	5,7	5,4	4,9	5,3

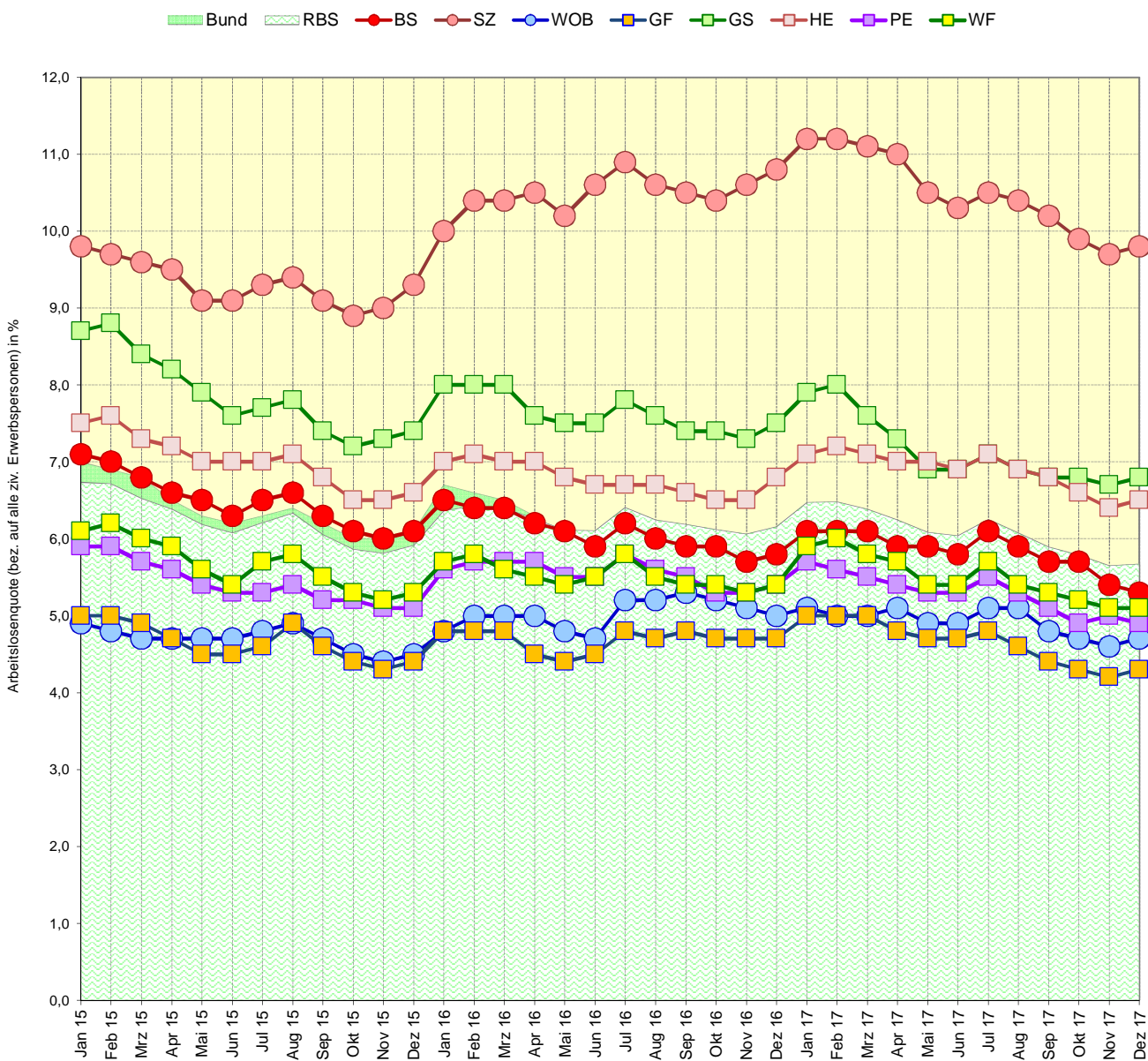
Veränderung zum	kreisfreie Städte			Landkreise					RBS	NI	Alte BL	Bund
	BS	SZ	WOB	GF	GS	HE	PE	WF				
	1	2	3	4	5	6	7	8				
Vormonat (%Pkt.)	-0,1	0,1	0,1	0,1	0,1	0,1	-0,1	0,0	0,0	0,0	0,0	0,0
Vorjahresmonat (%Pkt.)	-0,5	-1,0	-0,3	-0,4	-0,7	-0,3	-0,5	-0,3	-0,5	-0,4	-0,4	-0,5

### Aktuelle Arbeitslosenquoten im regionalen Vergleich Dezember 2017

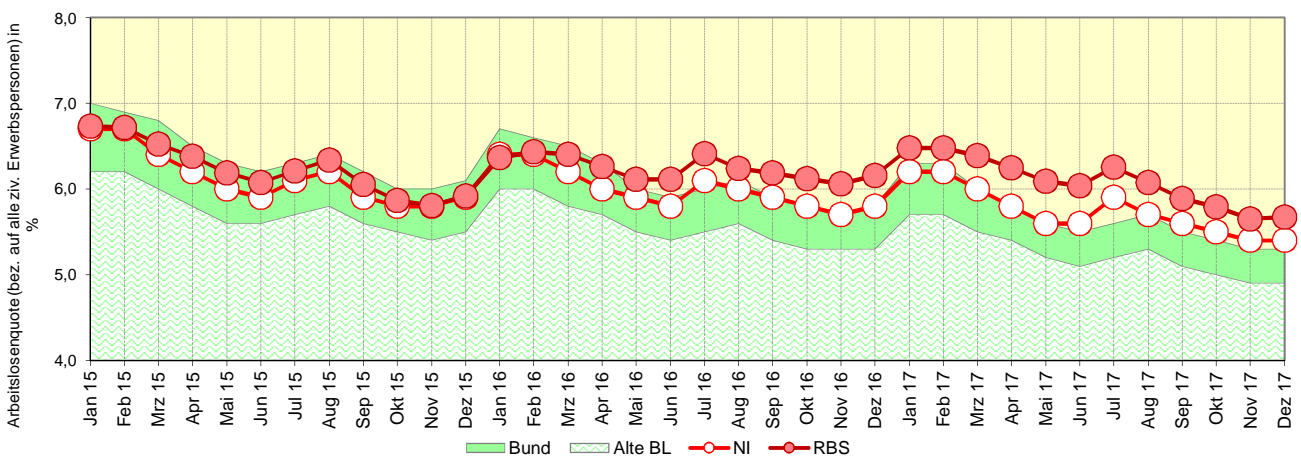


1) Arbeitslosenquoten bezogen auf alle zivilen Erwerbspersonen

### Monatliche Entwicklung der Arbeitslosenquoten<sup>1</sup> im regionalen Vergleich



### Monatliche Entwicklung der Arbeitslosenquoten<sup>1</sup>



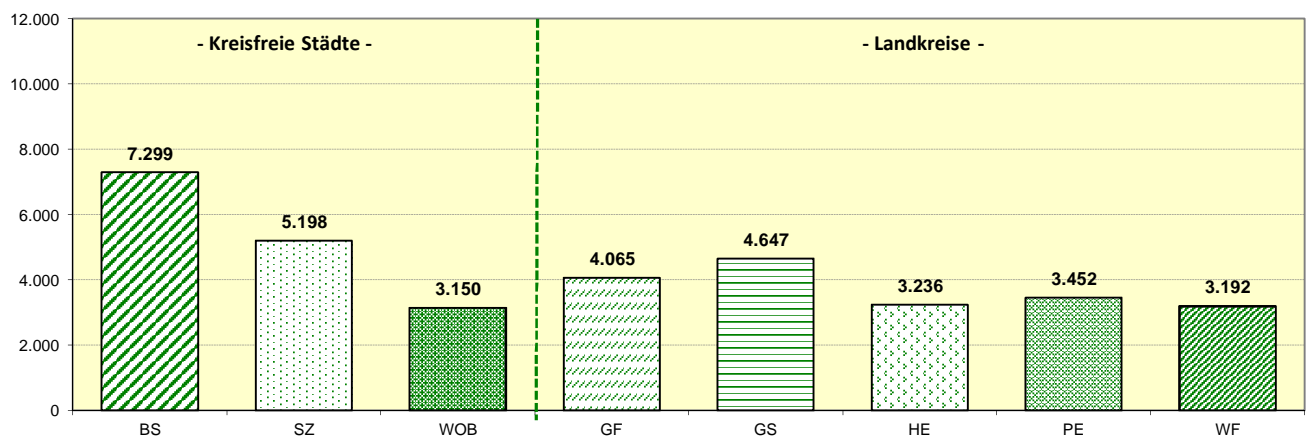
1) Arbeitslosenquoten bezogen auf alle zivilen Erwerbspersonen

## Zahl der Arbeitslosen im regionalen Vergleich

	Monat	Kreisfreie Städte			Landkreise					RBS	NI	Alte BL	Bund
		BS	SZ	WOB	GF	GS	HE	PE	WF				
		1	2	3	4	5	6	7	8				
2015	Jan	9.519	5.007	3.211	4.612	5.931	3.618	4.058	3.725	39.681	277.720	2.160.458	3.031.604
	Feb	9.464	4.932	3.182	4.640	5.936	3.651	4.036	3.794	39.635	276.639	2.152.973	3.017.003
	Mrz	9.116	4.896	3.119	4.513	5.729	3.526	3.932	3.669	38.500	267.113	2.097.264	2.931.505
	Apr	8.907	4.818	3.117	4.333	5.553	3.490	3.886	3.612	37.716	258.809	2.043.887	2.842.844
	Mai	8.851	4.704	3.096	4.262	5.366	3.393	3.793	3.445	36.910	251.524	1.995.124	2.761.696
	<b>Jun</b>	<b>8.662</b>	<b>4.691</b>	<b>3.090</b>	<b>4.212</b>	<b>5.153</b>	<b>3.364</b>	<b>3.695</b>	<b>3.368</b>	<b>36.235</b>	<b>246.598</b>	<b>1.968.758</b>	<b>2.711.187</b>
	Jul	8.876	4.805	3.179	4.359	5.263	3.400	3.730	3.527	37.139	255.111	2.018.515	2.772.642
	Aug	9.074	4.825	3.263	4.657	5.323	3.446	3.743	3.577	37.908	260.827	2.042.054	2.795.597
	Sep	8.631	4.684	3.094	4.318	5.067	3.299	3.627	3.393	36.113	249.343	1.978.579	2.708.043
	Okt	8.375	4.595	3.022	4.103	4.908	3.138	3.627	3.294	35.062	243.244	1.929.878	2.649.277
	Nov	8.178	4.617	2.955	4.070	4.972	3.125	3.549	3.220	34.686	242.469	1.915.746	2.633.157
	Dez	8.300	4.799	3.007	4.172	5.049	3.169	3.566	3.306	35.368	247.810	1.942.796	2.681.415
2016	Jan	8.859	5.168	3.208	4.530	5.420	3.385	3.898	3.544	38.012	268.079	2.111.455	2.920.421
	Feb	8.752	5.345	3.299	4.565	5.467	3.424	4.021	3.569	38.442	267.455	2.107.446	2.911.165
	Mrz	8.718	5.369	3.352	4.481	5.412	3.392	3.979	3.483	38.186	260.610	2.065.274	2.844.891
	Apr	8.443	5.413	3.294	4.287	5.174	3.400	3.983	3.414	37.408	252.337	2.004.138	2.743.864
	Mai	8.364	5.290	3.204	4.204	5.080	3.346	3.885	3.367	36.740	247.139	1.954.865	2.664.014
	<b>Jun</b>	<b>8.119</b>	<b>5.515</b>	<b>3.142</b>	<b>4.277</b>	<b>5.091</b>	<b>3.261</b>	<b>3.888</b>	<b>3.424</b>	<b>36.717</b>	<b>246.653</b>	<b>1.927.757</b>	<b>2.614.217</b>
	Jul	8.529	5.653	3.482	4.507	5.289	3.298	4.091	3.579	38.428	257.748	1.970.547	2.661.042
	Aug	8.300	5.494	3.481	4.430	5.149	3.287	3.940	3.421	37.502	252.136	1.997.640	2.684.289
	Sep	8.089	5.450	3.508	4.509	5.007	3.220	3.893	3.371	37.047	247.446	1.942.075	2.607.607
	Okt	8.073	5.432	3.483	4.487	4.999	3.172	3.742	3.325	36.713	243.183	1.888.409	2.539.939
	Nov	7.896	5.517	3.415	4.426	4.976	3.176	3.695	3.314	36.415	241.724	1.877.448	2.531.975
	Dez	8.039	5.617	3.318	4.415	5.067	3.326	3.828	3.371	36.981	246.379	1.897.010	2.568.273
2017	Jan	8.415	5.813	3.387	4.705	5.387	3.455	3.990	3.667	38.819	263.467	2.047.733	2.777.387
	Feb	8.424	5.836	3.338	4.779	5.423	3.526	3.950	3.712	38.988	263.478	2.039.396	2.762.095
	Mrz	8.343	5.754	3.347	4.707	5.189	3.468	3.883	3.595	38.286	253.474	1.974.085	2.662.111
	Apr	8.191	5.741	3.395	4.594	4.939	3.448	3.761	3.516	37.585	245.548	1.916.627	2.568.612
	Mai	8.078	5.588	3.297	4.487	4.715	3.449	3.719	3.370	36.703	239.641	1.871.094	2.497.718
	<b>Jun</b>	<b>8.049</b>	<b>5.481</b>	<b>3.325</b>	<b>4.426</b>	<b>4.698</b>	<b>3.418</b>	<b>3.743</b>	<b>3.374</b>	<b>36.514</b>	<b>240.198</b>	<b>1.857.130</b>	<b>2.472.642</b>
	Jul	8.442	5.589	3.460	4.526	4.802	3.489	3.865	3.529	37.702	250.008	1.897.033	2.517.645
	Aug	8.147	5.517	3.427	4.316	4.711	3.400	3.765	3.354	36.637	244.241	1.922.760	2.544.845
	Sep	7.831	5.407	3.261	4.214	4.596	3.371	3.601	3.277	35.558	236.241	1.847.288	2.448.910
	Okt	7.803	5.289	3.186	4.108	4.601	3.275	3.481	3.266	35.009	232.223	1.796.805	2.388.711
	Nov	7.440	5.153	3.124	3.996	4.555	3.177	3.510	3.162	34.117	229.430	1.778.845	2.368.411
	Dez	7.299	5.198	3.150	4.065	4.647	3.236	3.452	3.192	34.239	233.166	1.782.734	2.384.961

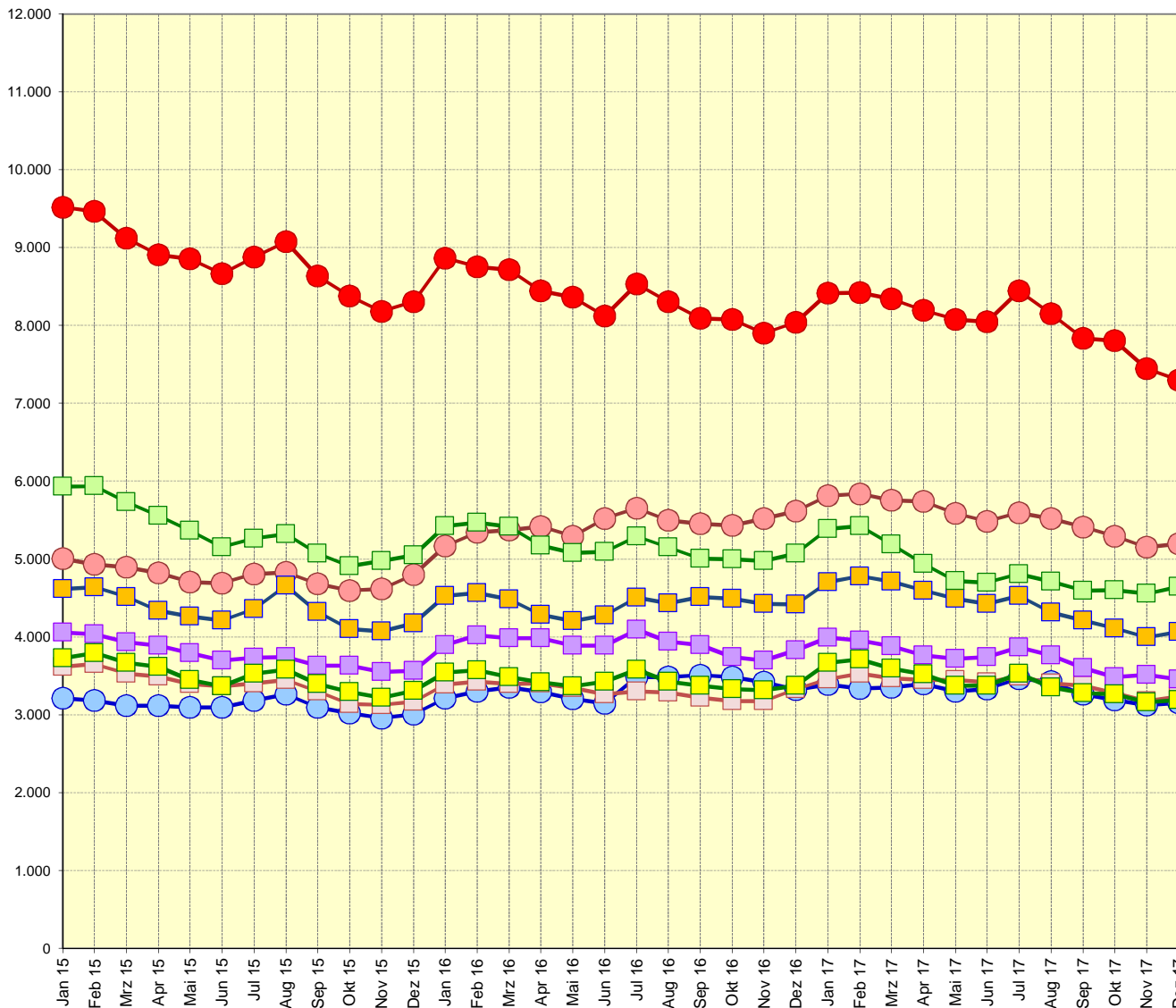
Veränderung zum	Kreisfreie Städte			Landkreise					RBS	NI	Alte BL	Bund
	BS	SZ	WOB	GF	GS	HE	PE	WF				
	1	2	3	4	5	6	7	8				
Vormonat	-141	45	26	69	92	59	-58	30	122	3.736	3.889	16.550
Vormonat (%)	-1,9	0,9	0,8	1,7	2,0	1,9	-1,7	0,9	0,4	1,6	0,2	0,7
Vorjahresmonat	-740	-419	-168	-350	-420	-90	-376	-179	-2.742	-13.213	-114.276	-183.312
Vorjahresmonat (%)	-9,2	-7,5	-5,1	-7,9	-8,3	-2,7	-9,8	-5,3	-7,4	-5,4	-6,0	-7,1

**Aktuelle Arbeitslosenzahlen im regionalen Vergleich**  
- Kreisfreie Städte und Landkreise -  
Dezember 2017



### Monatliche Entwicklung der Arbeitslosenzahl im regionalen Vergleich

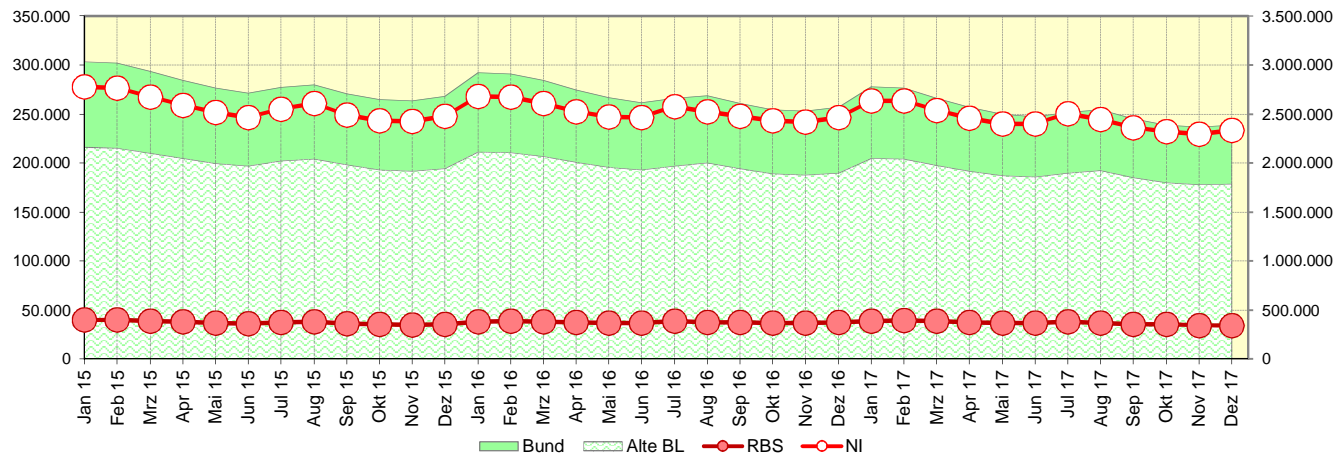
BS SZ WOB GF GS HE PE WF



### Monatliche Entwicklung der Arbeitslosenzahl

(RBS und NI)

(Alte BL und Bund)

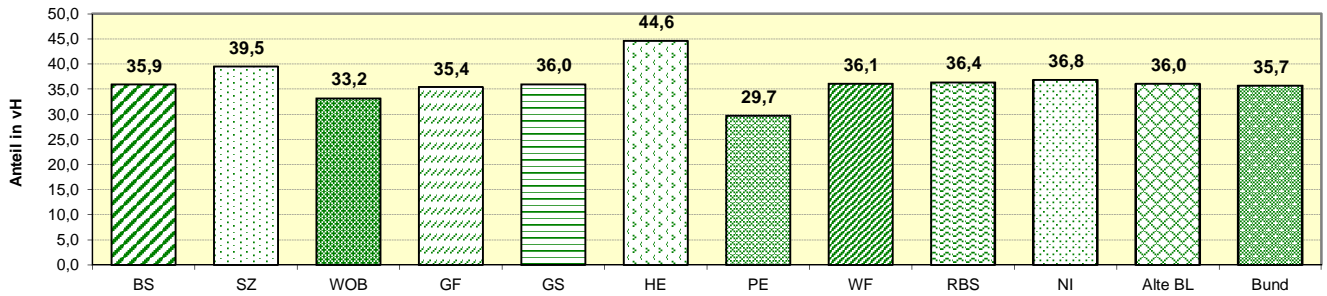




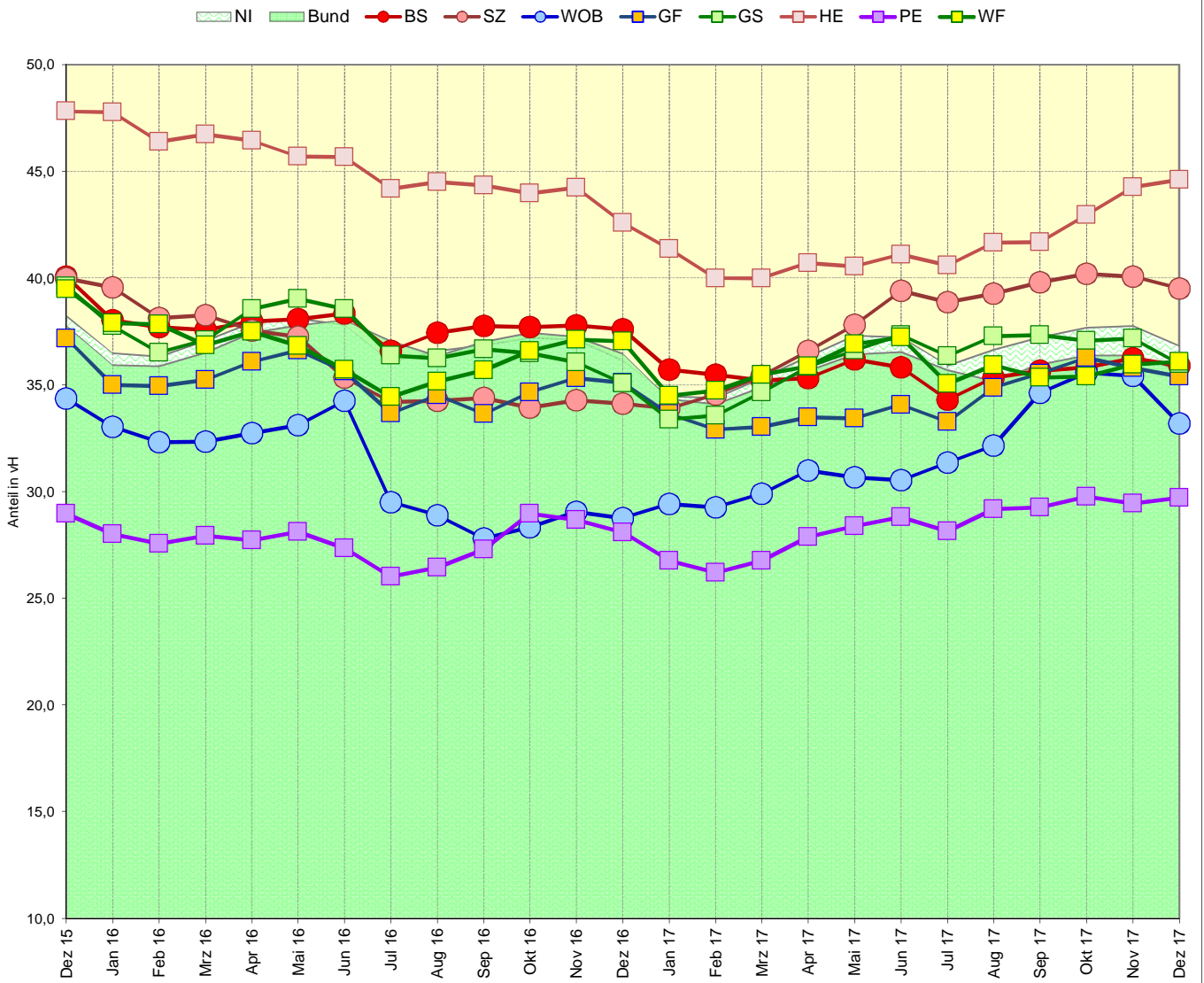
## Anteil der Langzeitarbeitslosen an allen Arbeitslosen

Veränderung zum	Kreisfreie Städte			Landkreise								
	BS	SZ	WOB	GF	GS	HE	PE	WF	RBS	NI	Alte BL	Bund
	1	2	3	4	5	6	7	8	9	10	11	12
Langzeitarbeitslose	2.620	2.053	1.045	1.439	1.671	1.443	1.025	1.152	12.448	85.862	642.572	851.871
Vormonat (abs.)	-77	-11	-61	9	-22	37	-8	15	-118	-762	-8.455	-9.781
Vormonat (%)	-2,9	-0,5	-5,5	0,6	-1,3	2,6	-0,8	1,3	-0,9	-0,9	-1,3	-1,1
Vorjahresmonat (abs.)	-403	137	91	-111	-106	27	-50	-96	-511	-3.176	-47.403	-83.984
Vorjahresmonat (%)	-13,3	7,2	9,5	-7,2	-6,0	1,9	-4,7	-7,7	-3,9	-3,6	-6,9	-9,0

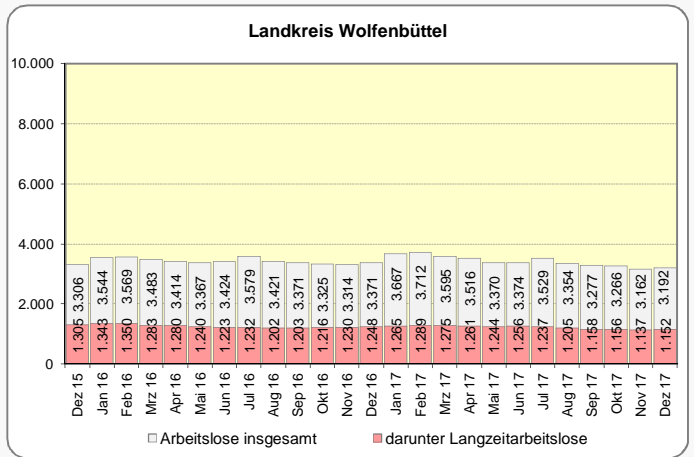
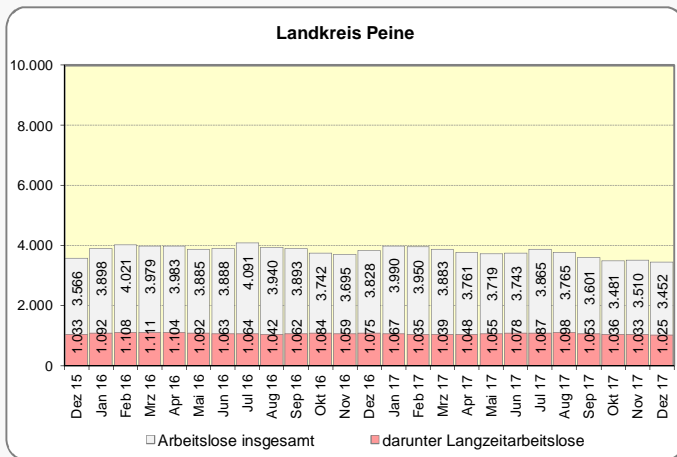
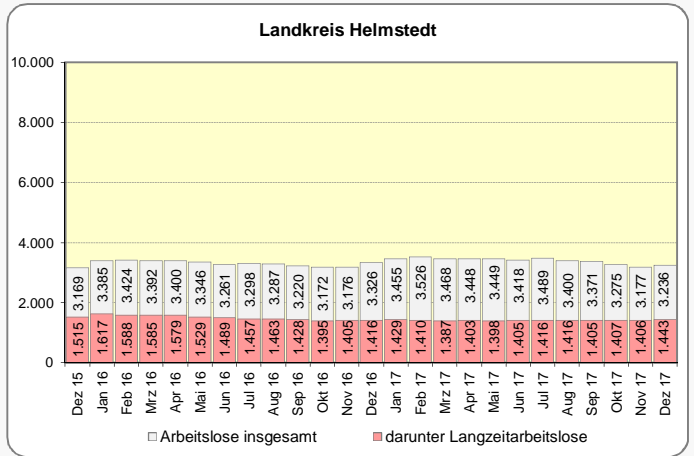
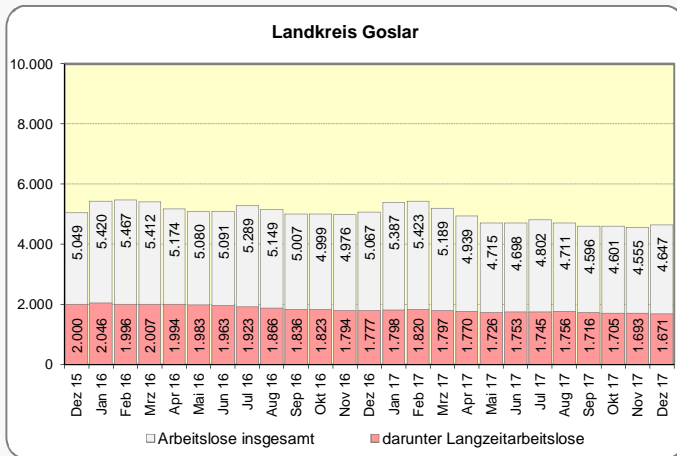
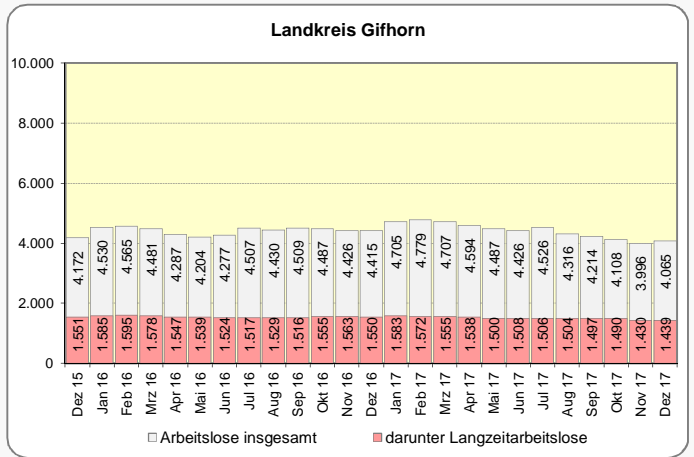
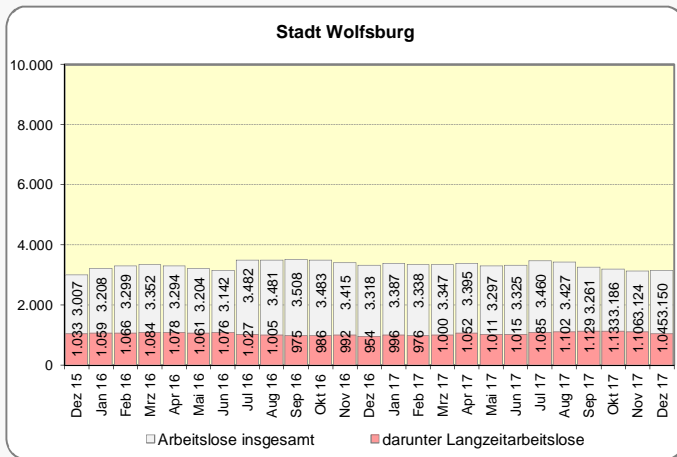
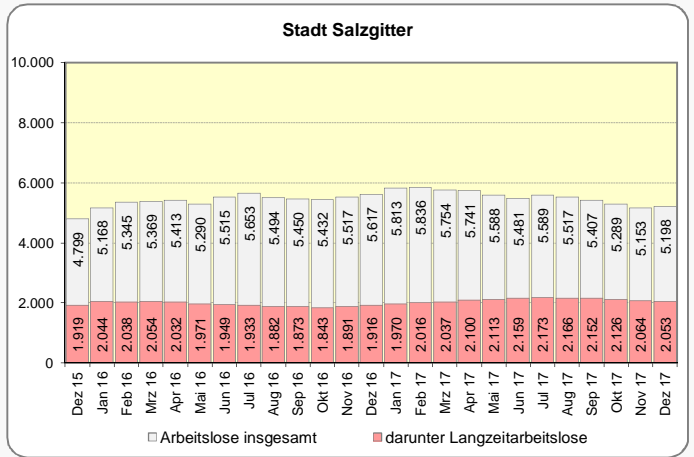
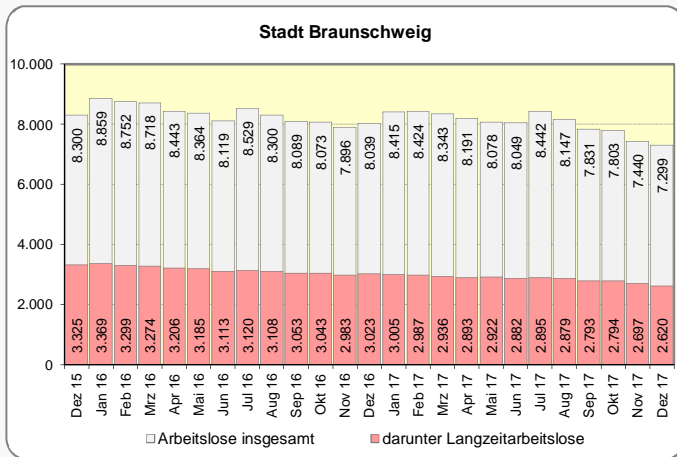
Anteil der Langzeitarbeitslosen an allen Arbeitslosen  
Dezember 2017



Monatliche Entwicklung der Langzeitarbeitslosen im regionalen Vergleich



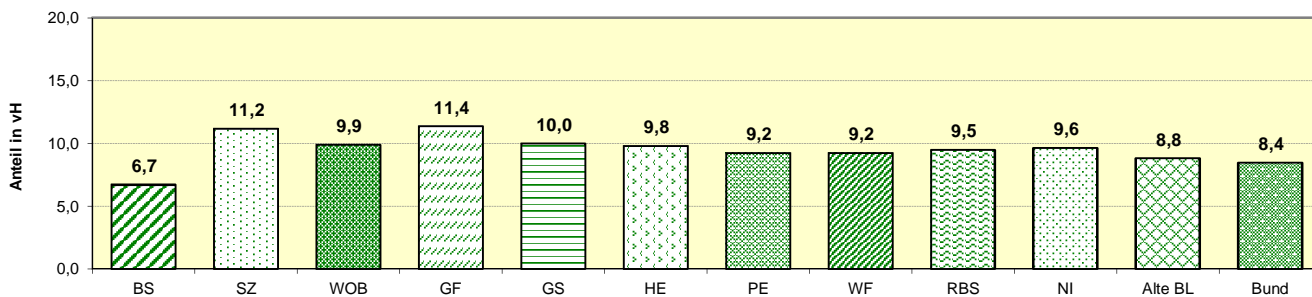
# Entwicklung der Arbeitslosenzahl und der Zahl der Langzeitarbeitslosen 2016 und 2017



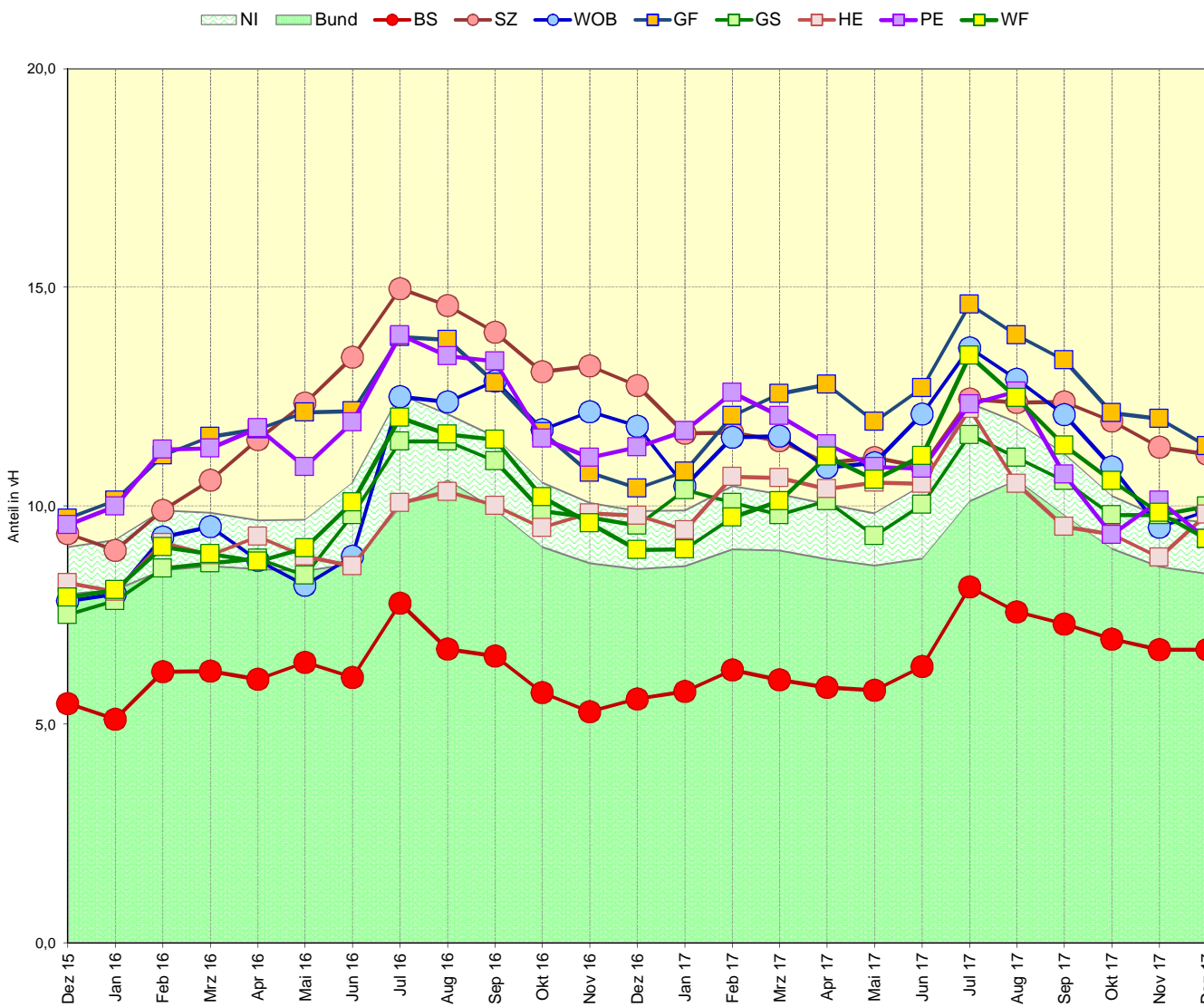
## Anteil der unter 25-Jährigen an allen Arbeitslosen

Veränderung zum	Kreisfreie Städte			Landkreise					RBS	NI	Alte BL	Bund
	BS	SZ	WOB	GF	GS	HE	PE	WF				
	1	2	3	4	5	6	7	8	9	10	11	12
Arbeitslose unter 25 J.	489	581	311	462	464	317	319	295	3.238	22.418	157.082	201.379
Vormonat (abs.)	-10	-3	14	-17	18	37	-36	-16	-13	59	-2.269	-2.376
Vormonat (%)	-2,0	-0,5	4,7	-3,5	4,0	13,2	-10,1	-5,1	-0,4	0,3	-1,4	-1,2
Vorjahresmonat (abs.)	41	-135	-81	3	-20	-8	-115	-8	-323	-1.921	-15.311	-18.183
Vorjahresmonat (%)	9,2	-18,9	-20,7	0,7	-4,1	-2,5	-26,5	-2,6	-9,1	-7,9	-8,9	-8,3

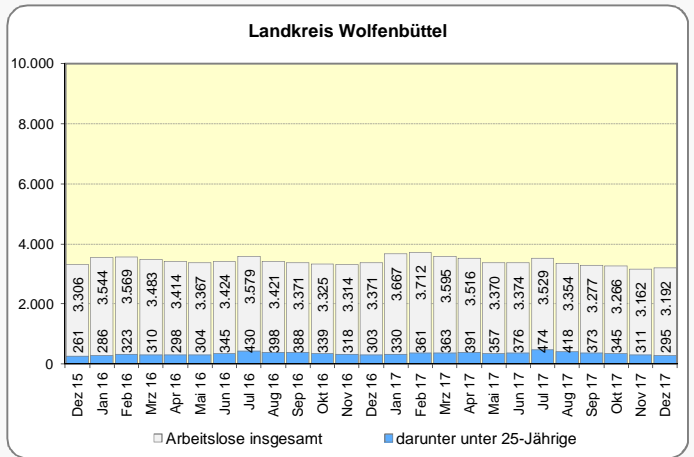
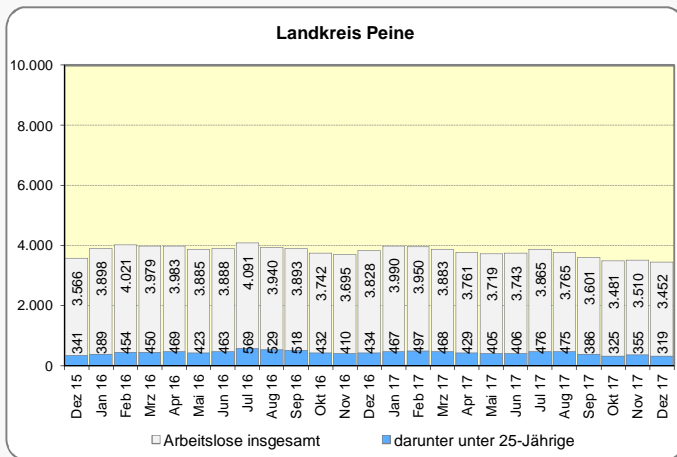
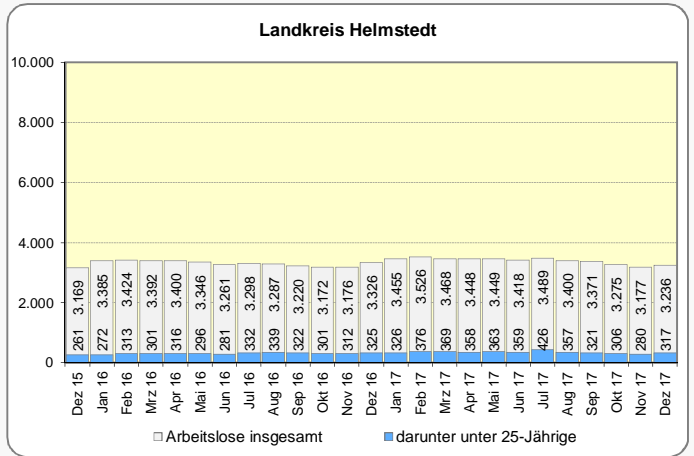
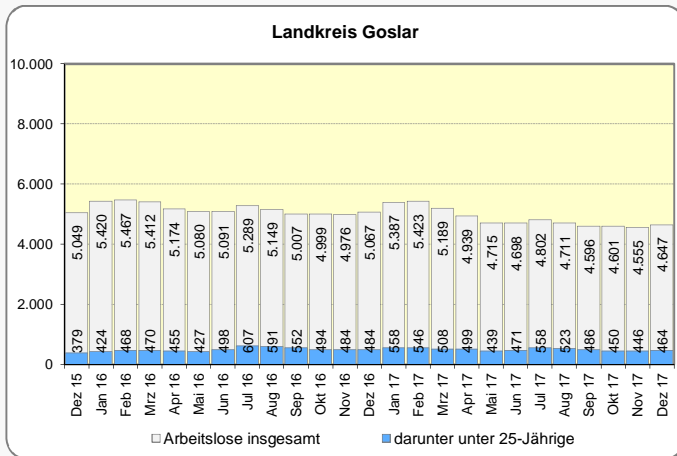
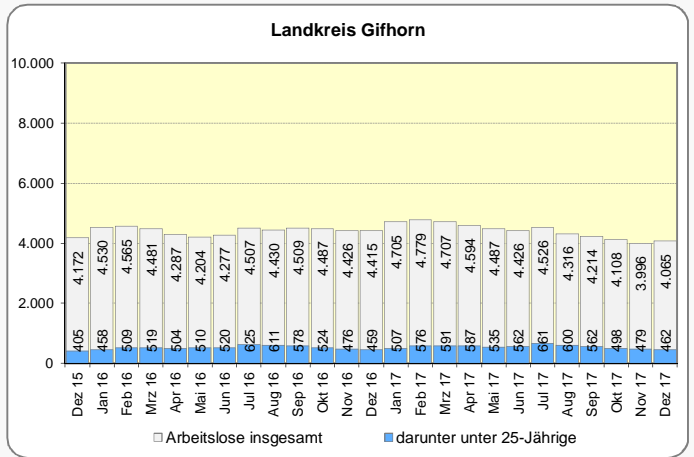
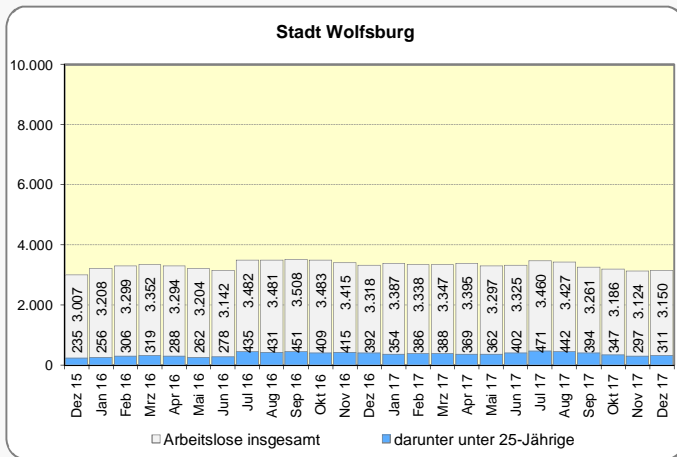
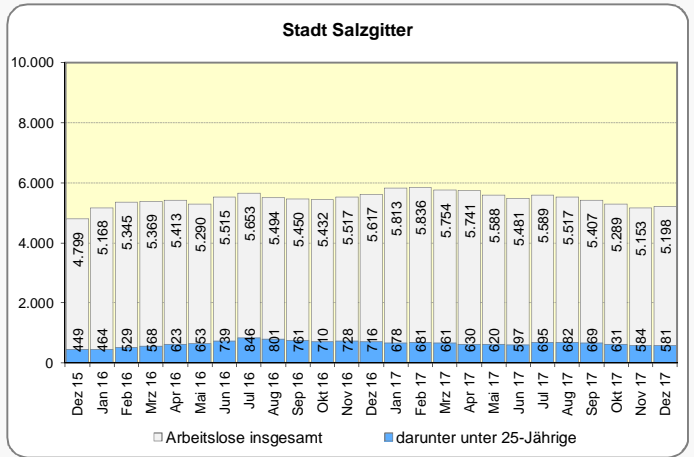
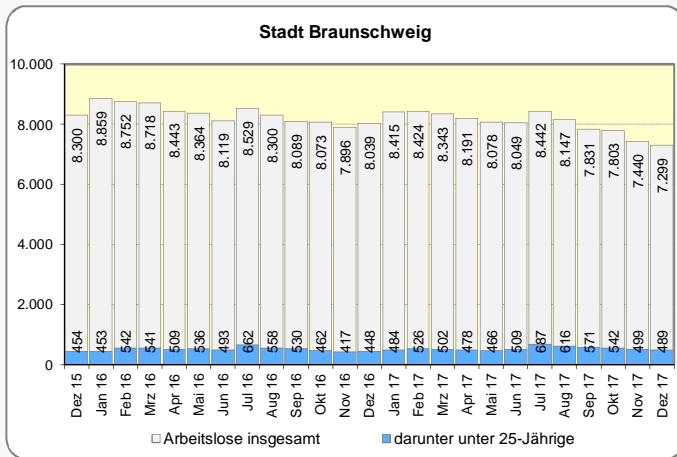
### Anteil der unter 25-Jährigen an allen Arbeitslosen Dezember 2017



### Monatliche Entwicklung der arbeitslosen unter 25-Jährigen im regionalen Vergleich



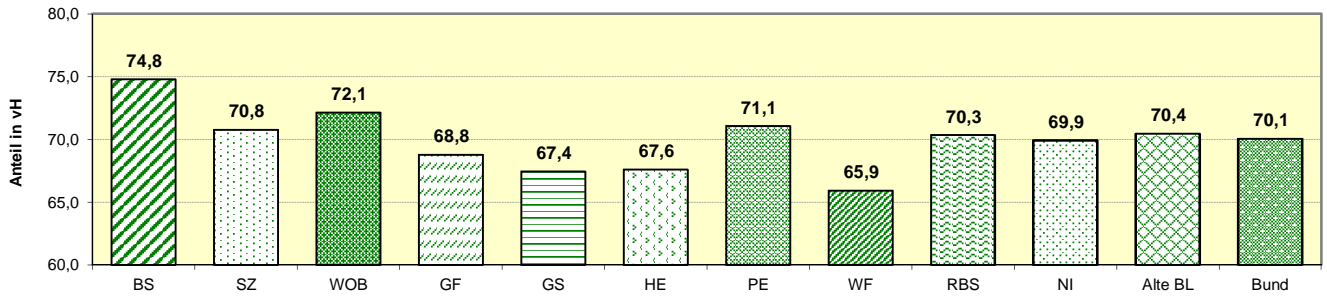
# Entwicklung der Arbeitslosenzahl und der Zahl der unter 25-jähr. Arbeitslosen 2016 und 2017



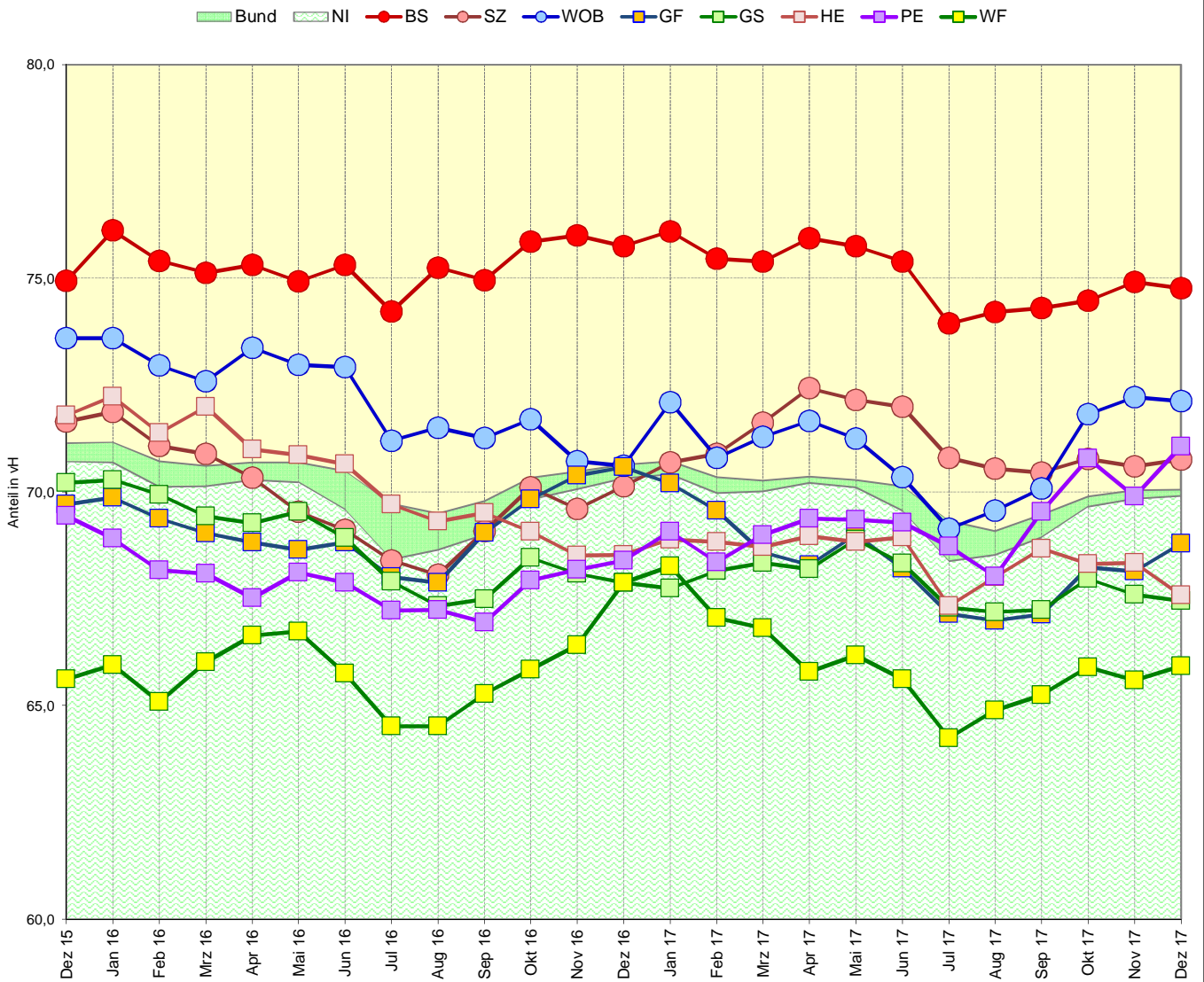
## Anteil der 25 - 55-Jährigen an allen Arbeitslosen

Veränderung zum	Kreisfreie Städte			Landkreise					RBS	NI	Alte BL	Bund
	BS	SZ	WOB	GF	GS	HE	PE	WF				
	1	2	3	4	5	6	7	8	9	10	11	12
<b>Arbeitslose 25 - 55 J.</b>	5.457	3.678	2.272	2.796	3.134	2.187	2.453	2.104	24.081	162.996	1.255.732	1.670.819
<b>Vormonat (abs.)</b>	-116	40	16	73	55	16	0	30	114	2.773	3.932	11.961
<b>Vormonat (%)</b>	-2,1	1,1	0,7	2,7	1,8	0,7	0,0	1,4	0,5	1,7	0,3	0,7
<b>Vorjahresmonat (abs.)</b>	-632	-261	-71	-320	-305	-92	-165	-184	-2.030	-10.246	-89.690	-143.393
<b>Vorjahresmonat (%)</b>	-10,4	-6,6	-3,0	-10,3	-8,9	-4,0	-6,3	-8,0	-7,8	-5,9	-6,7	-7,9

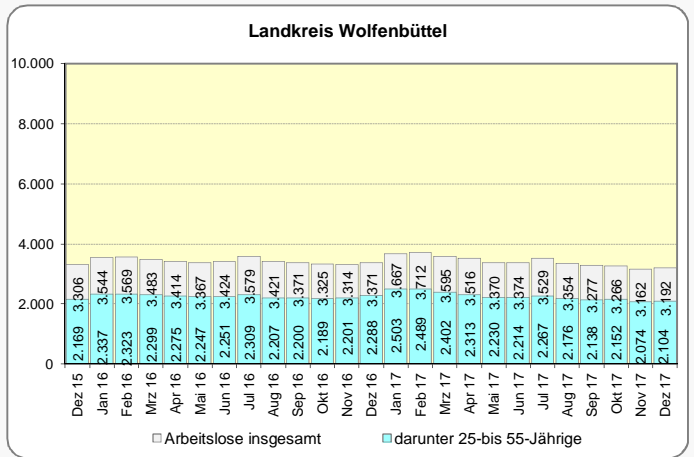
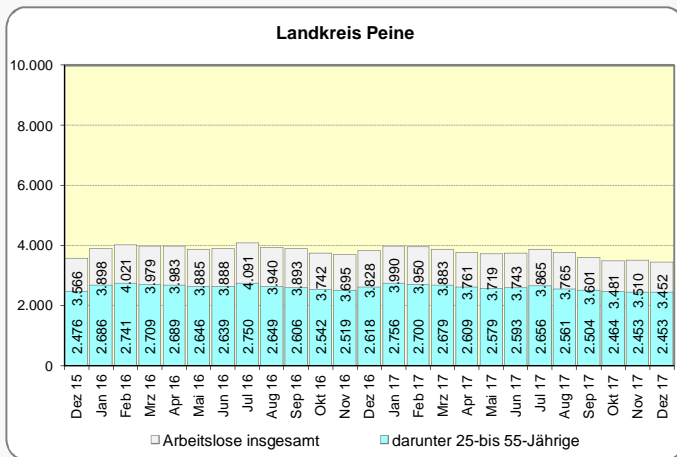
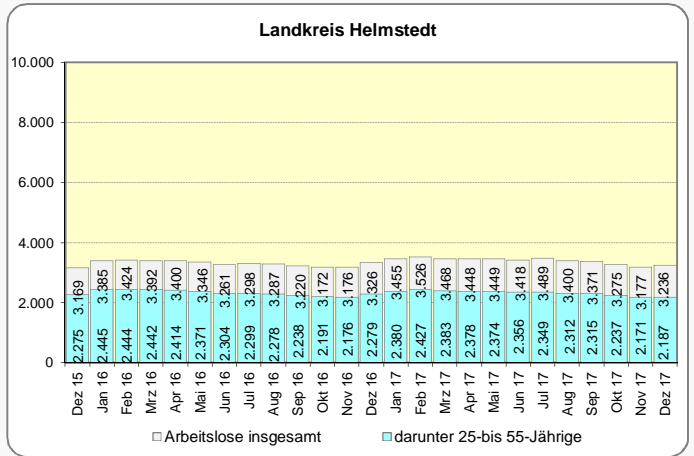
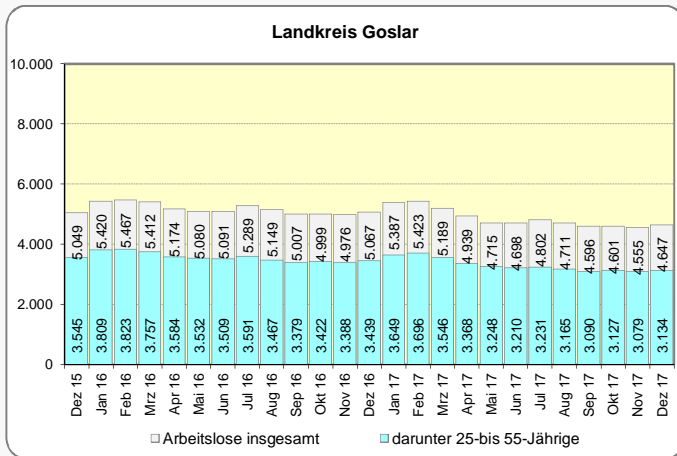
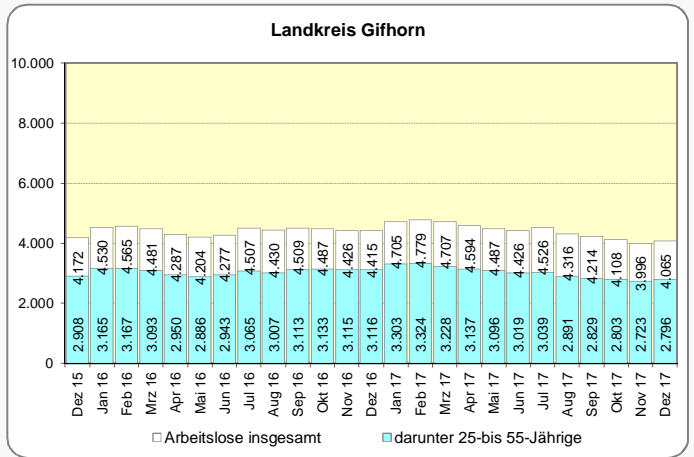
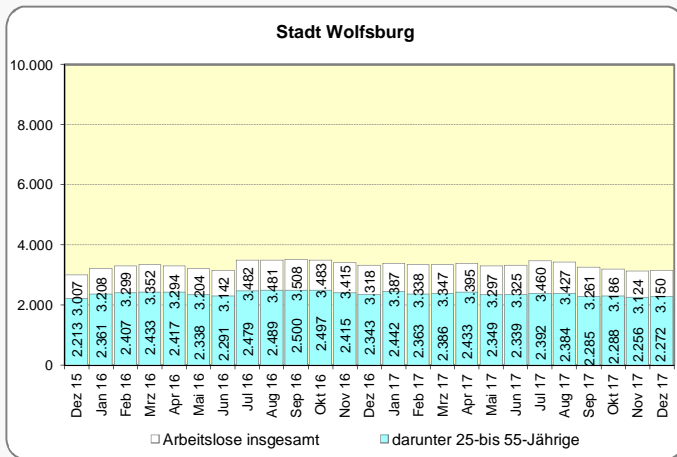
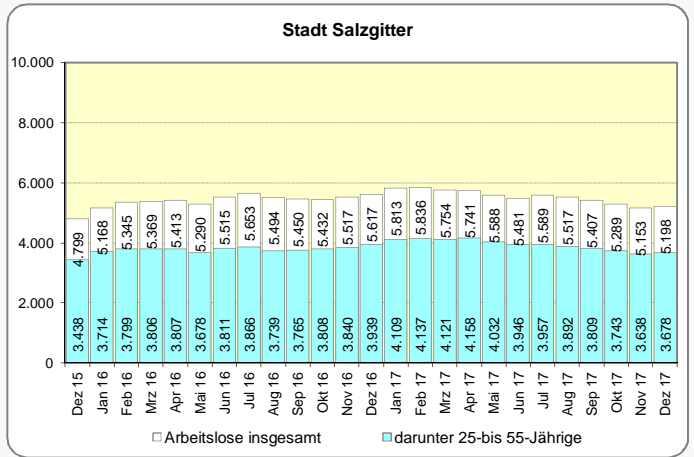
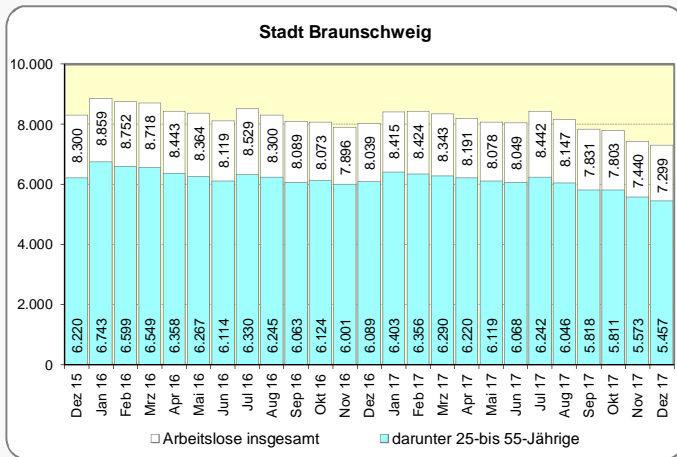
### Anteil der 25 - 55-Jährigen an allen Arbeitslosen Dezember 2017



### Monatliche Entwicklung der arbeitslosen 25 - 55-Jährigen im regionalen Vergleich



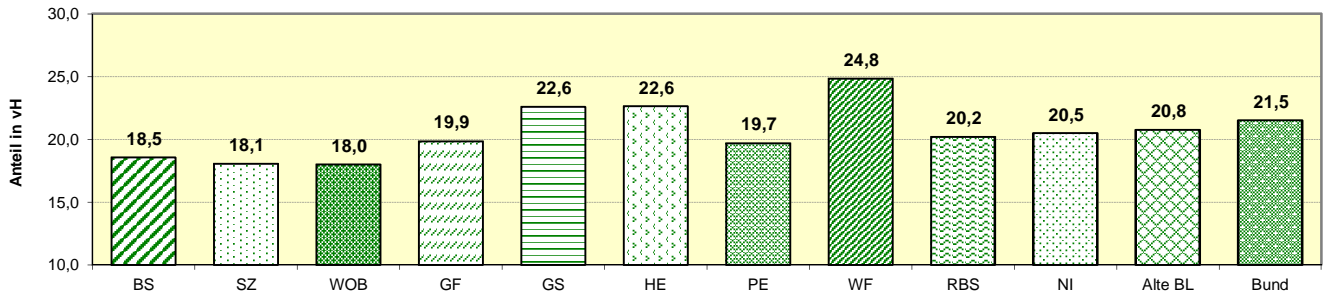
# Entwicklung der Arbeitslosenzahl und der Zahl der 25- bis 55-jähr. Arbeitslosen 2016 und 2017



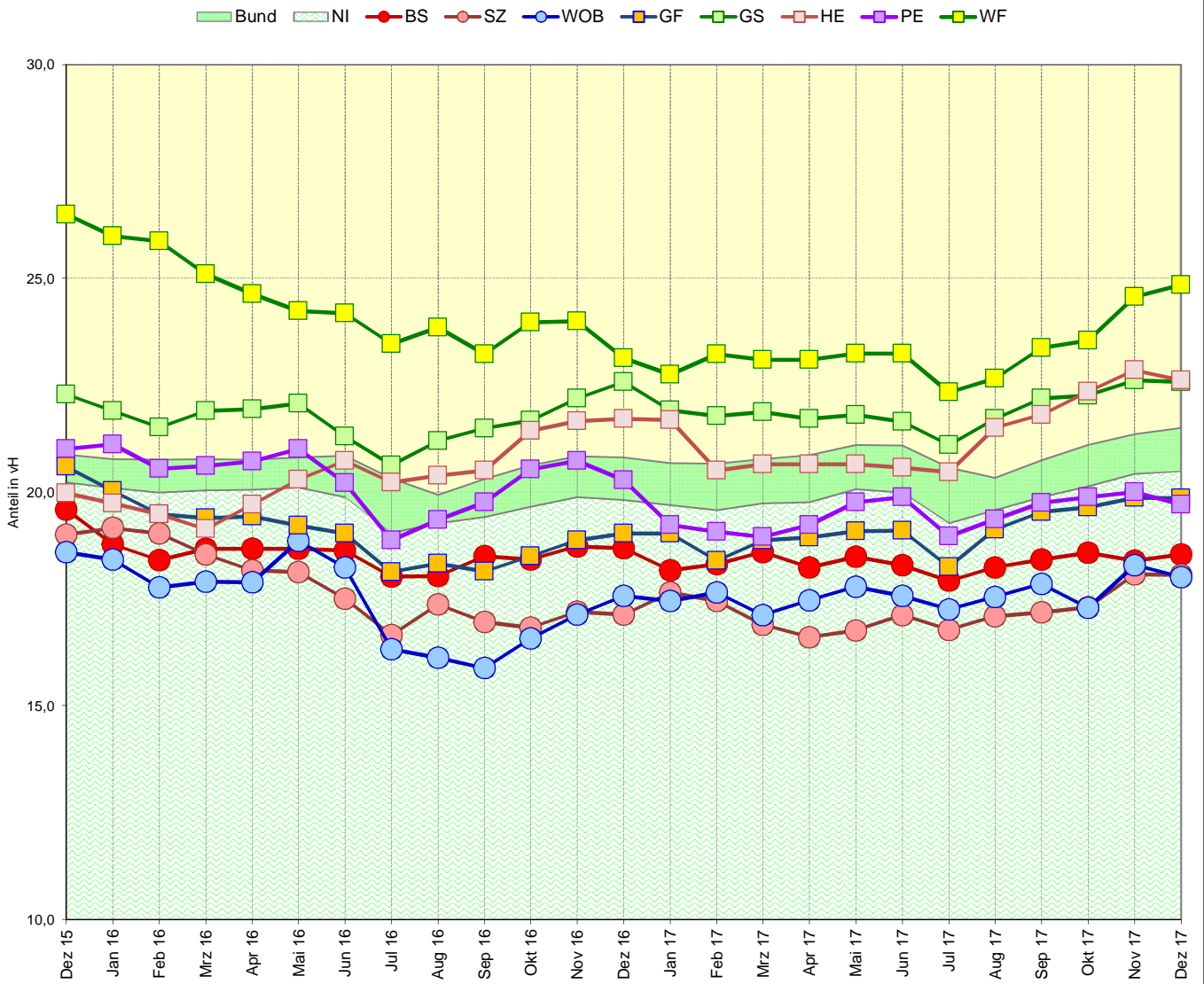
## Anteil der über 55-Jährigen an allen Arbeitslosen

Veränderung zum	Kreisfreie Städte			Landkreise								
	BS	SZ	WOB	GF	GS	HE	PE	WF	RBS	NI	Alte BL	Bund
	1	2	3	4	5	6	7	8	9	10	11	12
Arbeitslose 55 J. u.ä.	1.353	939	567	807	1.049	732	680	793	6.920	47.752	369.920	512.763
Vormonat (abs.)	-15	8	-4	13	19	6	-22	16	21	904	2.226	6.965
Vormonat (%)	-1,1	0,9	-0,7	1,6	1,8	0,8	-3,1	2,1	0,3	1,9	0,6	1,4
Vorjahresmonat (abs.)	-149	-23	-16	-33	-95	10	-96	13	-389	-1.046	-9.275	-21.736
Vorjahresmonat (%)	-9,9	-2,4	-2,7	-3,9	-8,3	1,4	-12,4	1,7	-5,3	-2,1	-2,4	-4,1

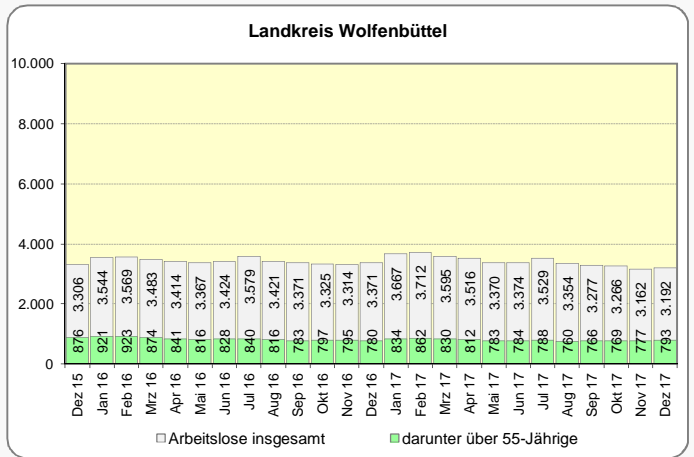
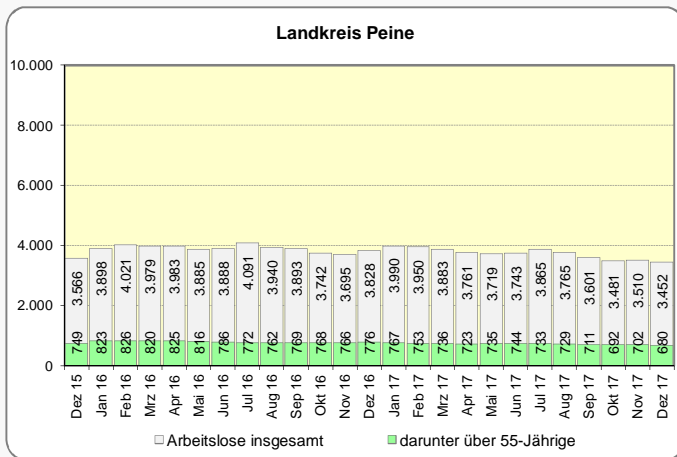
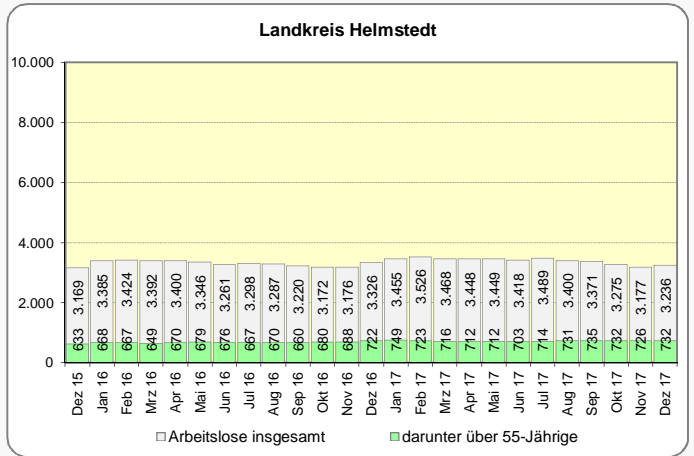
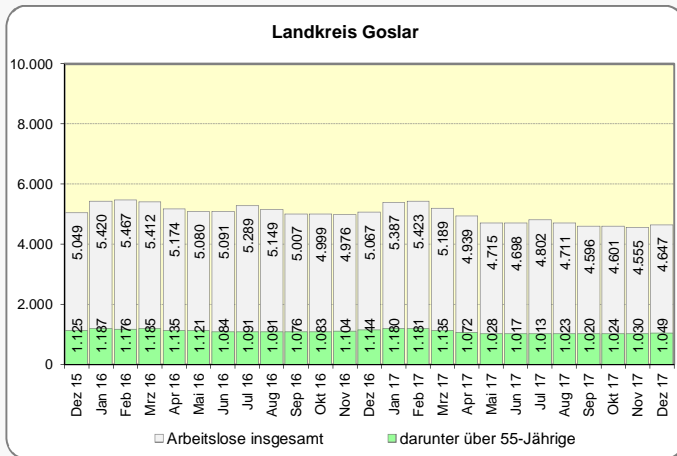
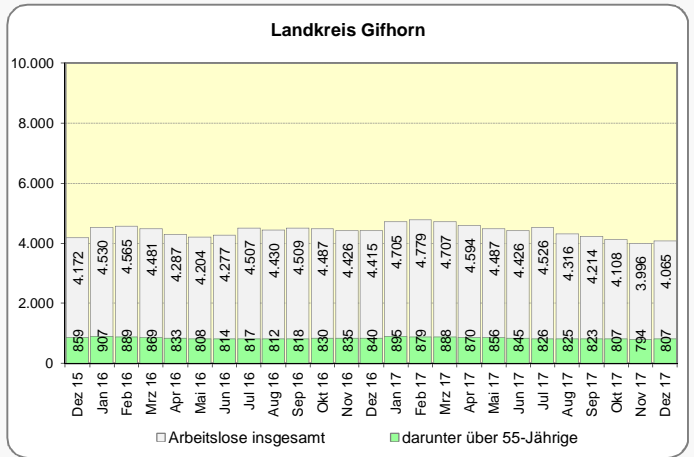
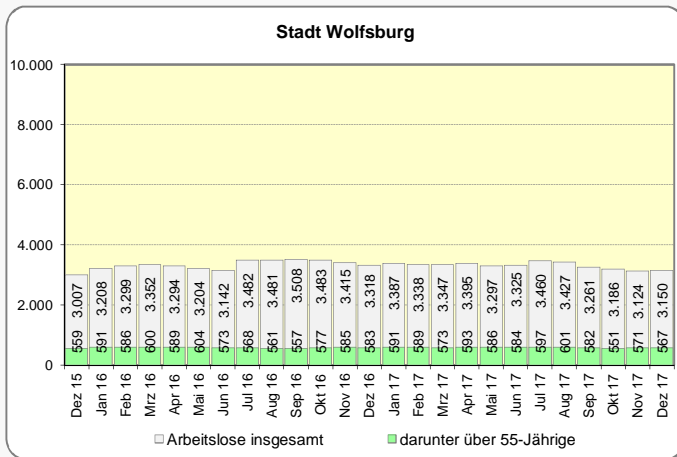
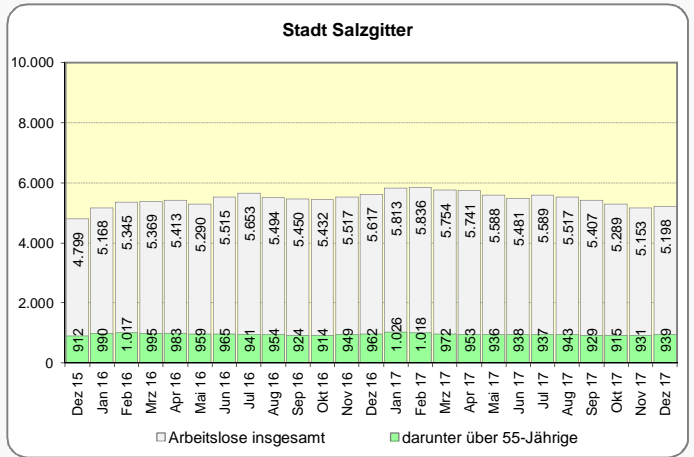
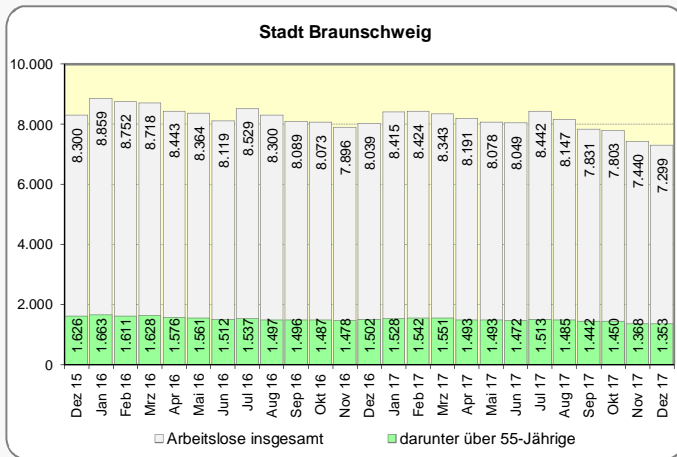
Anteil der über 55-Jährigen an allen Arbeitslosen  
Dezember 2017



Monatliche Entwicklung der arbeitslosen über 55-Jährigen im regionalen Vergleich



# Entwicklung der Arbeitslosenzahl und der Zahl der über 55-jähr. Arbeitslosen 2016 und 2017

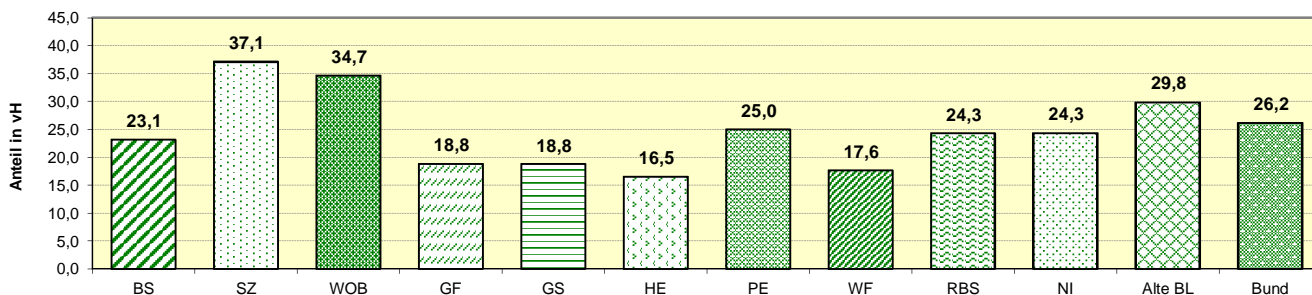




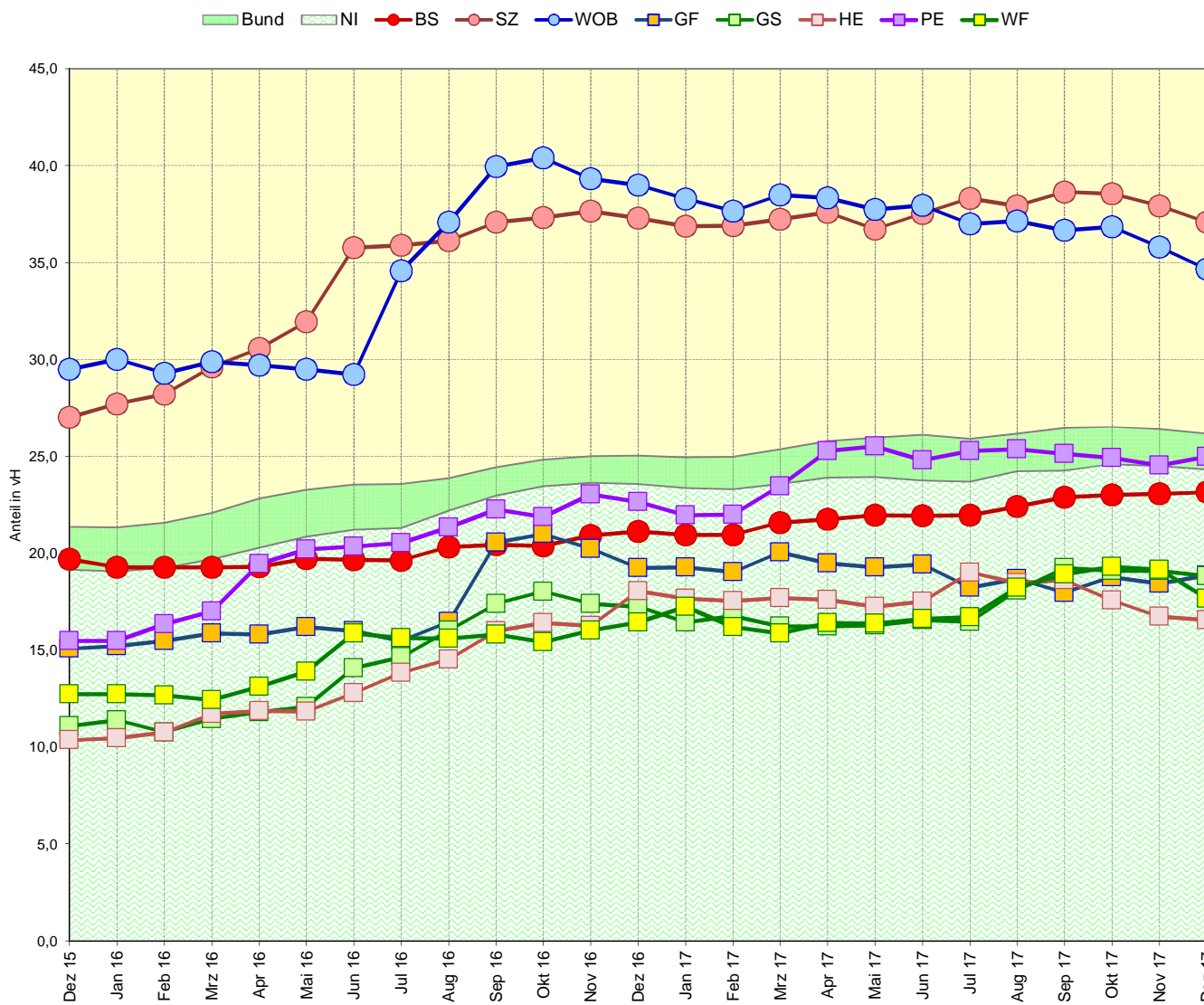
## Anteil der arbeitslosen Ausländer an allen Arbeitslosen

Veränderung zum	Kreisfreie Städte			Landkreise								
	BS	SZ	WOB	GF	GS	HE	PE	WF	RBS	NI	Alte BL	Bund
	1	2	3	4	5	6	7	8	9	10	11	12
Arbeitslose Ausländer	1.689	1.928	1.092	766	874	535	862	563	8.309	56.706	531.839	624.261
Vormonat (abs.)	-27	-25	-26	29	5	4	1	-42	-81	530	-1.115	-1.012
Vormonat (%)	-1,6	-1,3	-2,3	3,9	0,6	0,8	0,1	-6,9	-1,0	0,9	-0,2	-0,2
Vorjahresmonat (abs.)	-9	-166	-202	-83	0	-65	-5	9	-521	-1.394	-16.457	-18.439
Vorjahresmonat (%)	-0,5	-7,9	-15,6	-9,8	0,0	-10,8	-0,6	1,6	-5,9	-2,4	-3,0	-2,9

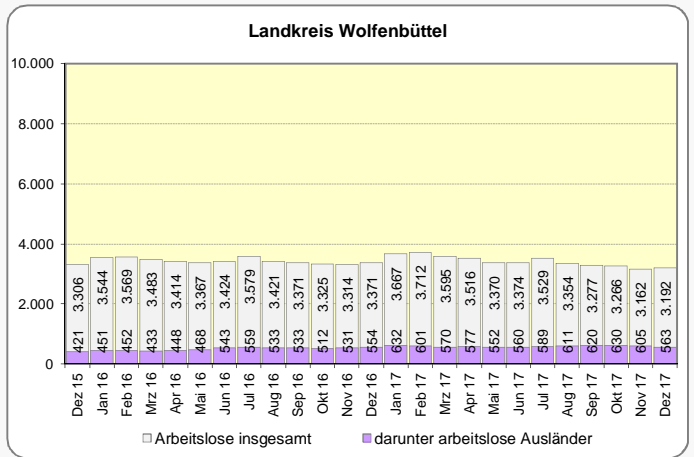
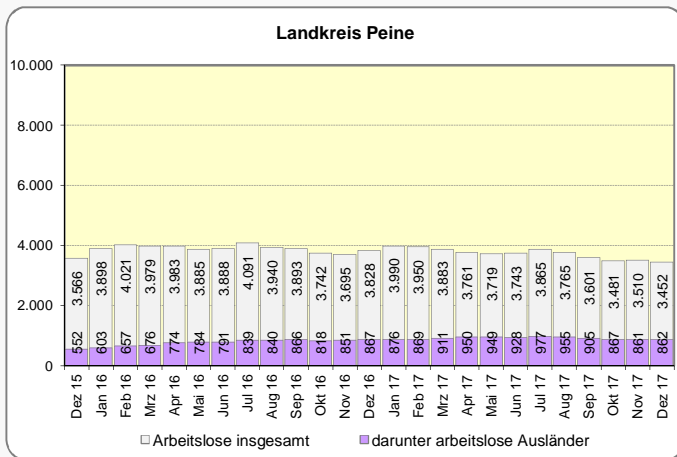
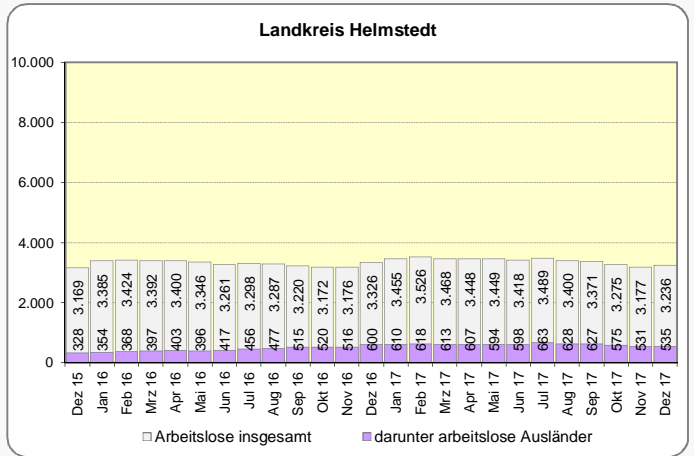
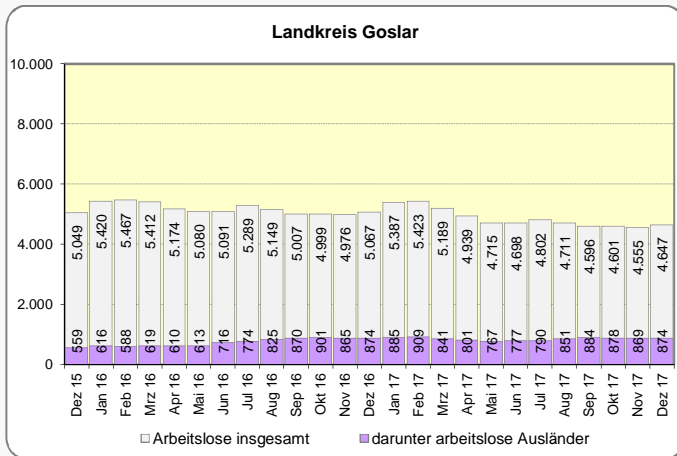
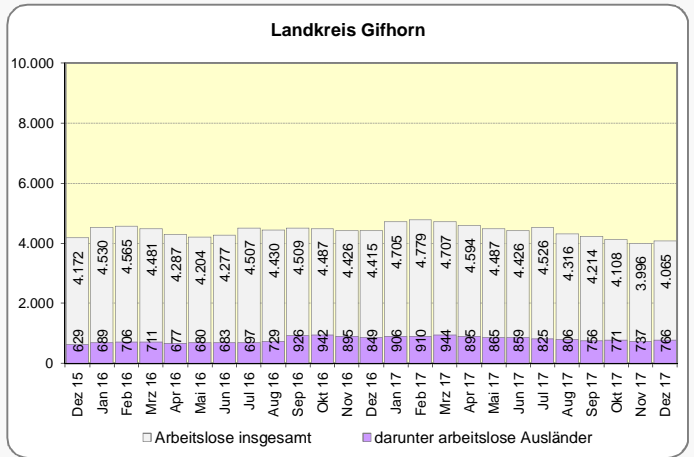
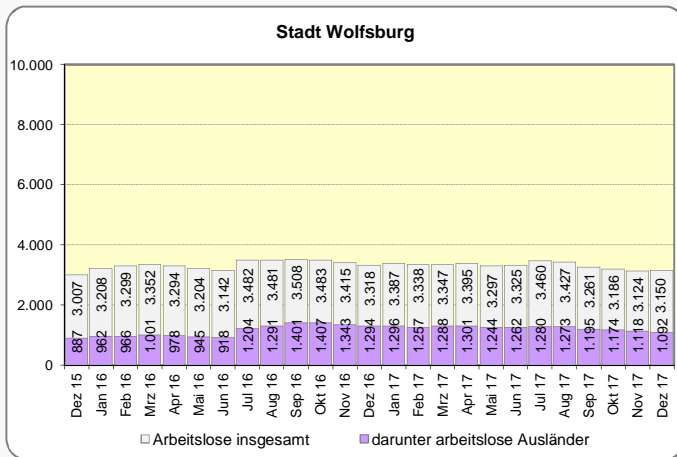
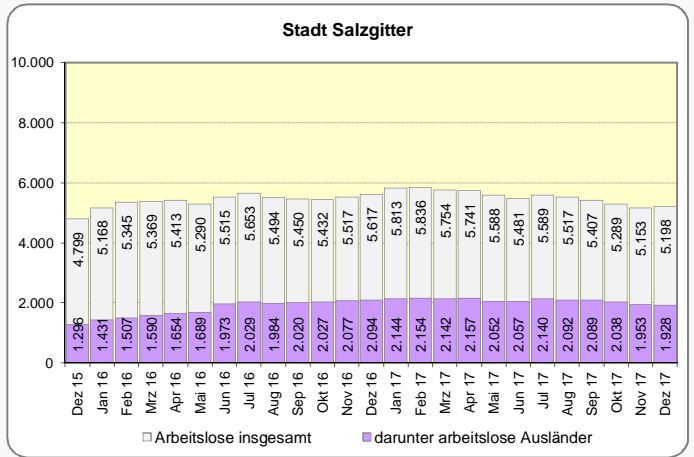
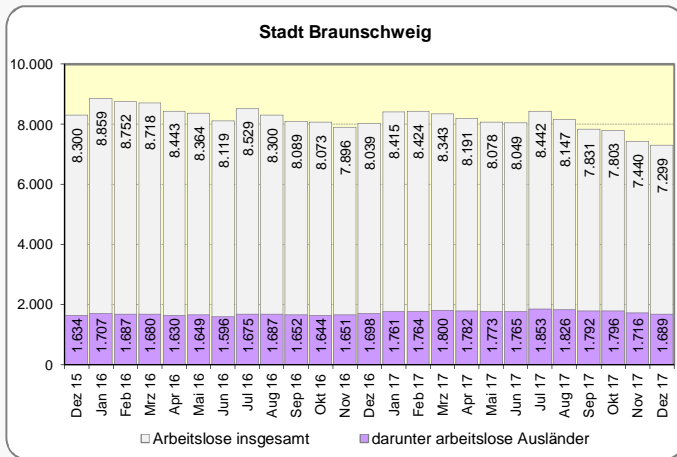
### Anteil der arbeitslosen Ausländer an allen Arbeitslosen Dezember 2017



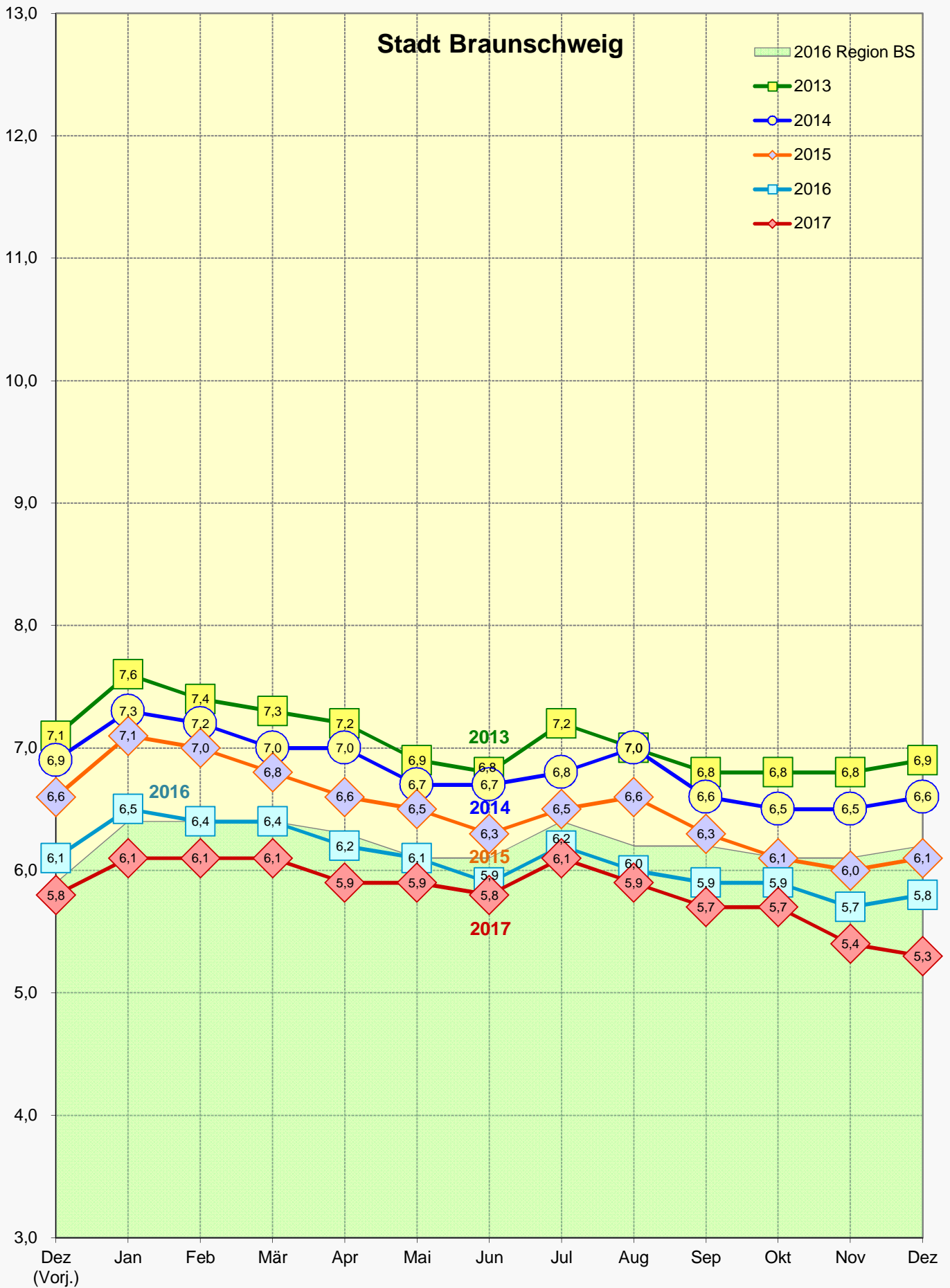
### Monatliche Entwicklung der arbeitslosen Ausländer im regionalen Vergleich



# Entwicklung der Arbeitslosenzahl und der Zahl der arbeitslosen Ausländer 2016 und 2017



# Entwicklung der Arbeitslosenquote<sup>1</sup> im Monatsverlauf 2013 - 2017

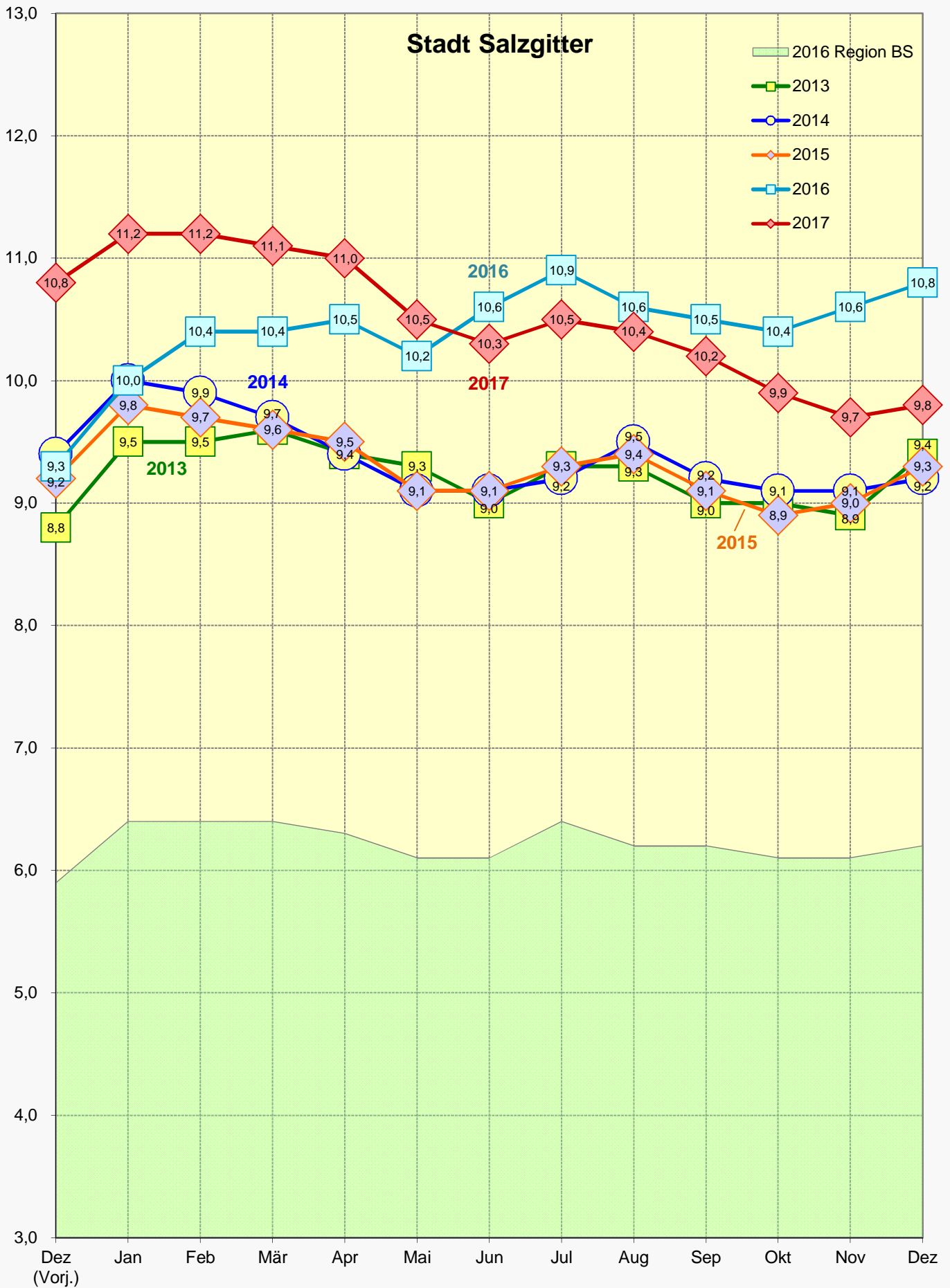


Quelle: Bundesagentur für Arbeit (BA)

1) Arbeitslosenquote bez. auf alle zivilen Erwerbspersonen

Anm.: Daten beziehen sich auf die kreisfreie Stadt Braunschweig

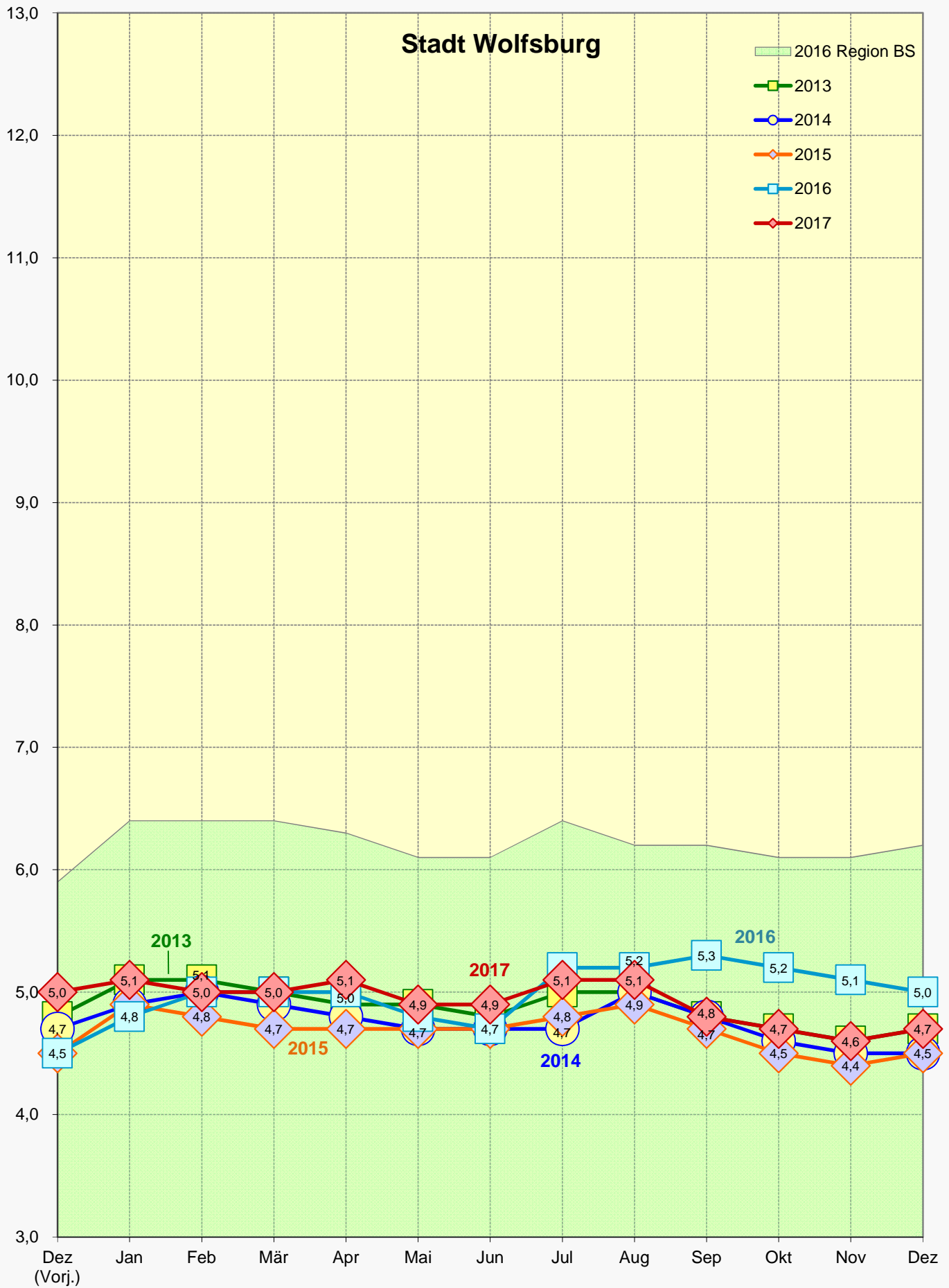
# Entwicklung der Arbeitslosenquote<sup>1</sup> im Monatsverlauf 2013 - 2017



Quelle: Bundesagentur für Arbeit (BA)

1) Arbeitslosenquote bez. auf alle zivilen Erwerbspersonen  
Anm.: Daten beziehen sich auf die kreisfreie Stadt Salzgitter

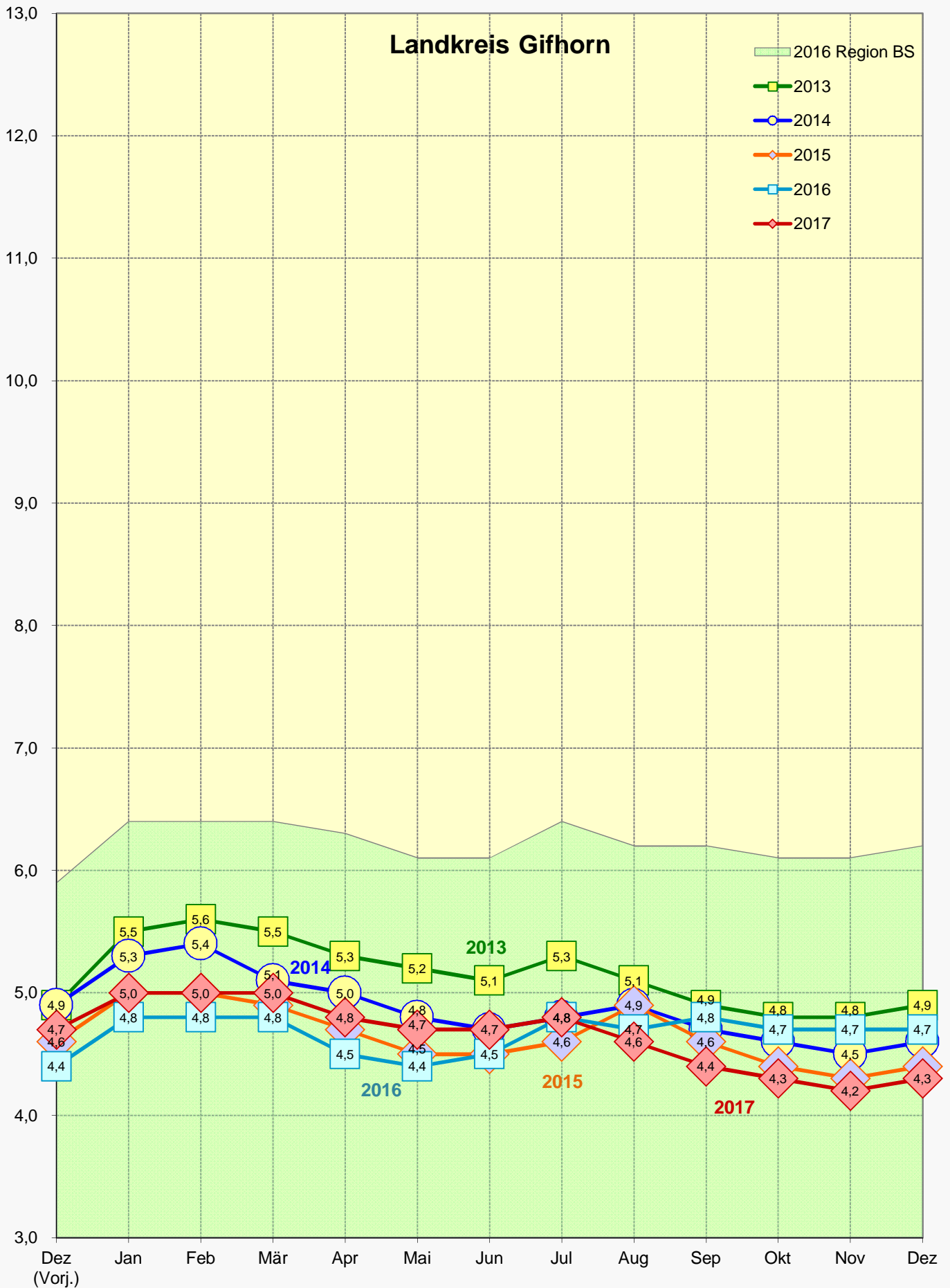
# Entwicklung der Arbeitslosenquote<sup>1</sup> im Monatsverlauf 2013 - 2017



Quelle: Bundesagentur für Arbeit (BA)

1) Arbeitslosenquote bez. auf alle zivilen Erwerbspersonen  
Anm.: Daten beziehen sich auf die kreisfreie Stadt Wolfsburg

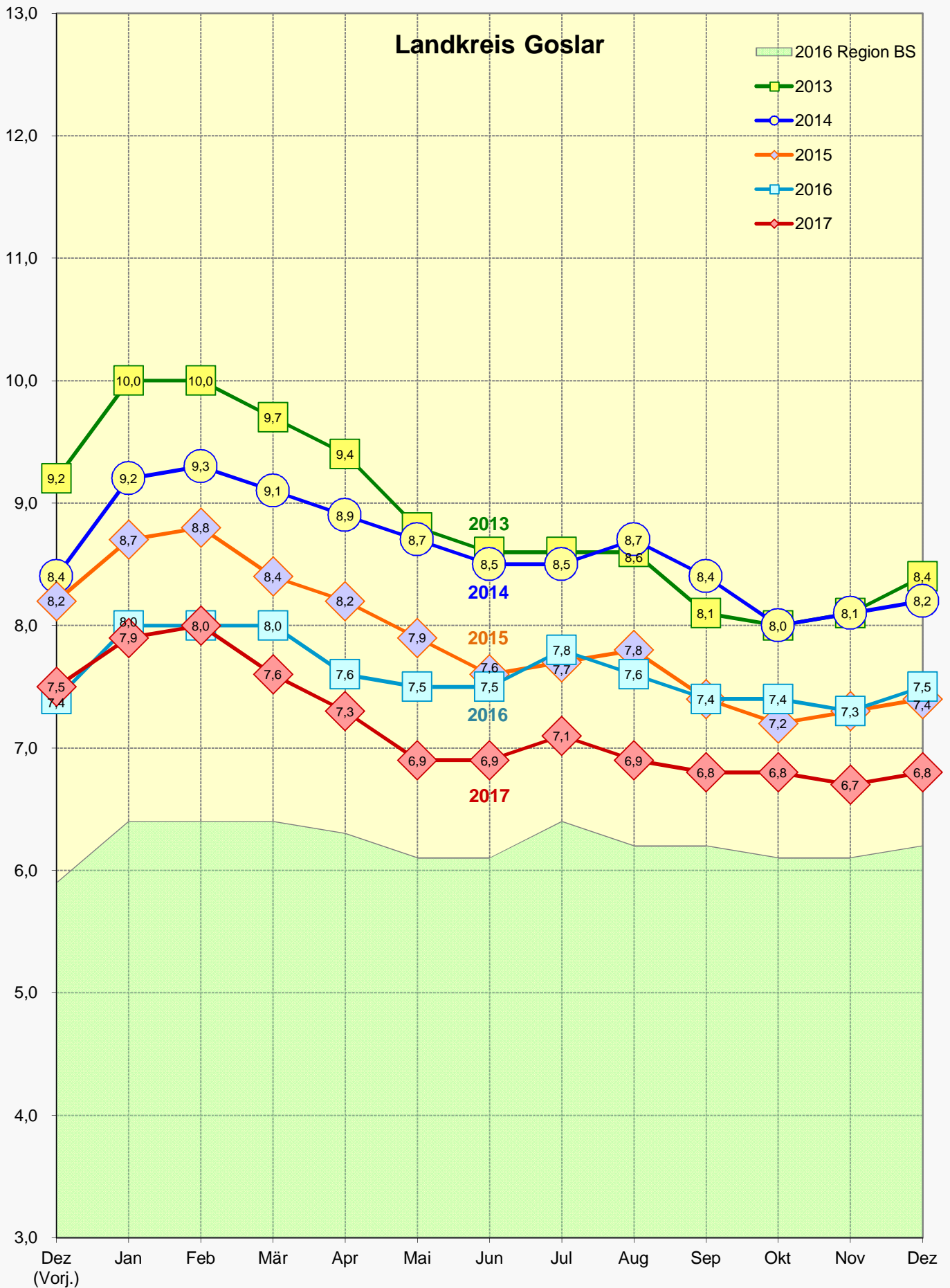
# Entwicklung der Arbeitslosenquote<sup>1</sup> im Monatsverlauf 2013 - 2017



Quelle: Bundesagentur für Arbeit (BA)

1) Arbeitslosenquote bez. auf alle zivilen Erwerbspersonen  
Anm.: Daten beziehen sich auf den Landkreis Gifhorn

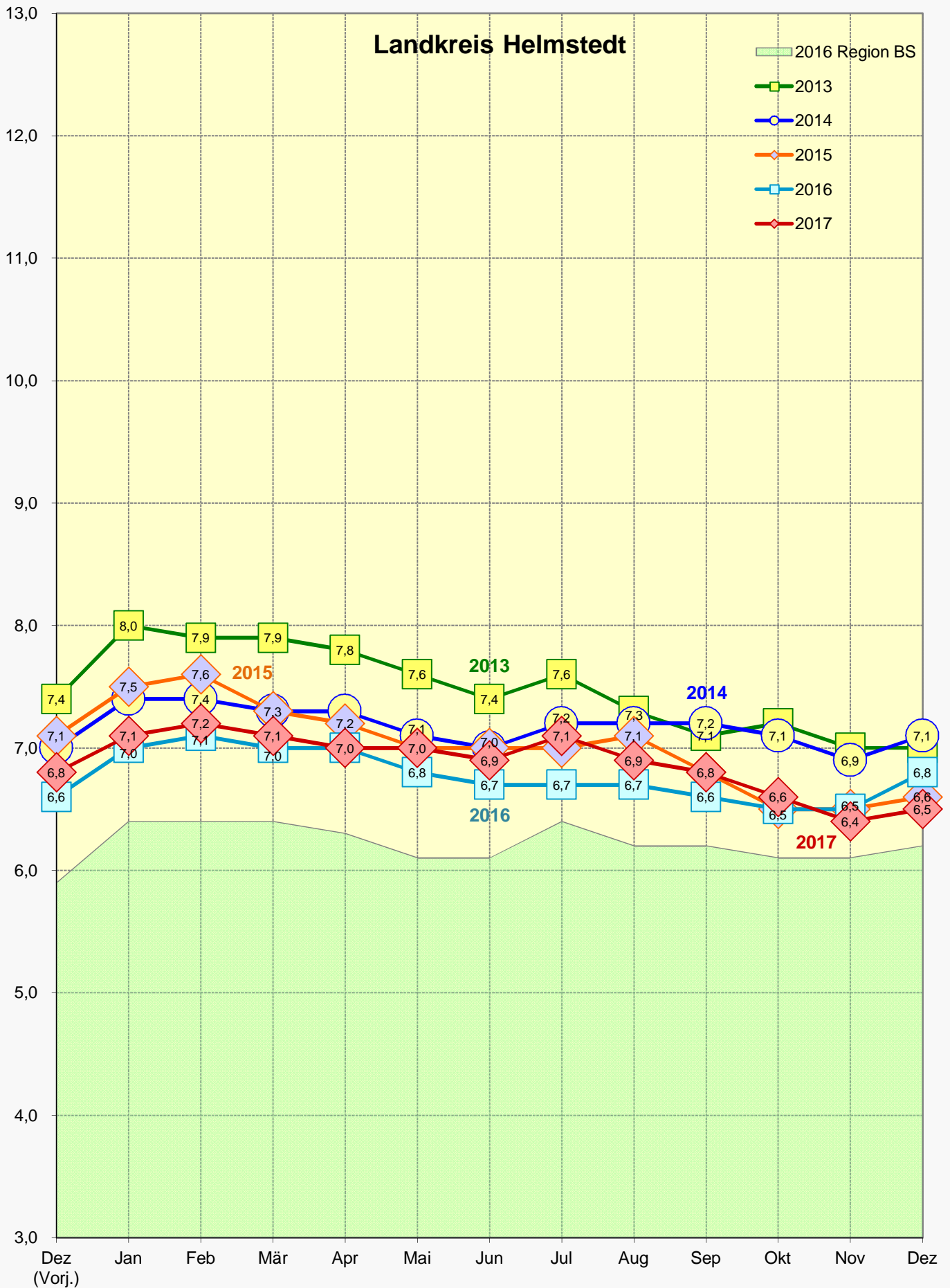
## Entwicklung der Arbeitslosenquote<sup>1</sup> im Monatsverlauf 2013 - 2017



Quelle: Bundesagentur für Arbeit (BA)

1) Arbeitslosenquote bez. auf alle zivilen Erwerbspersonen  
Anm.: Daten beziehen sich auf den Landkreis Goslar

# Entwicklung der Arbeitslosenquote<sup>1</sup> im Monatsverlauf 2013 - 2017

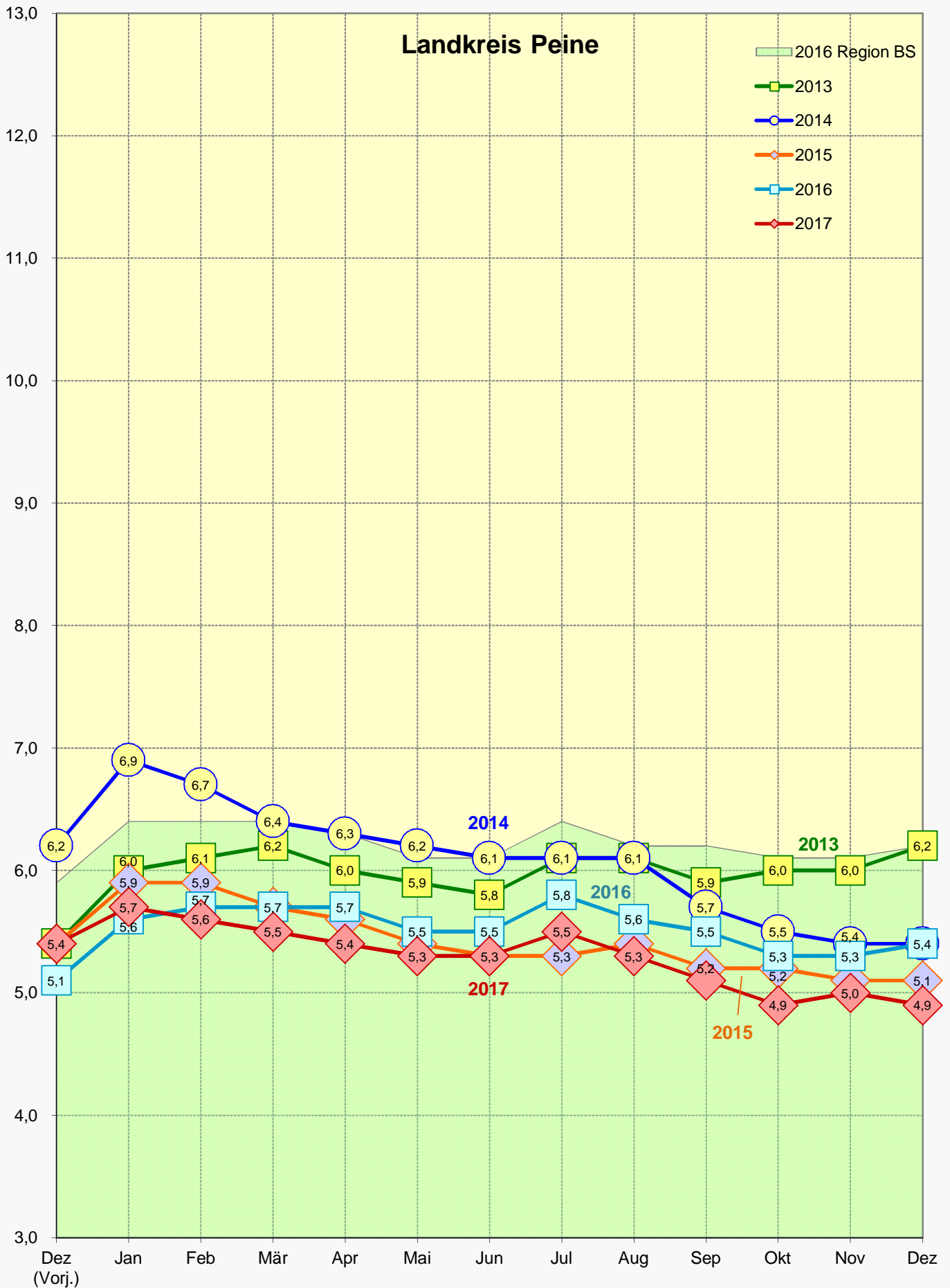


Quelle: Bundesagentur für Arbeit (BA)

1) Arbeitslosenquote bez. auf alle zivilen Erwerbspersonen  
Anm.: Daten beziehen sich auf den Landkreis Helmstedt



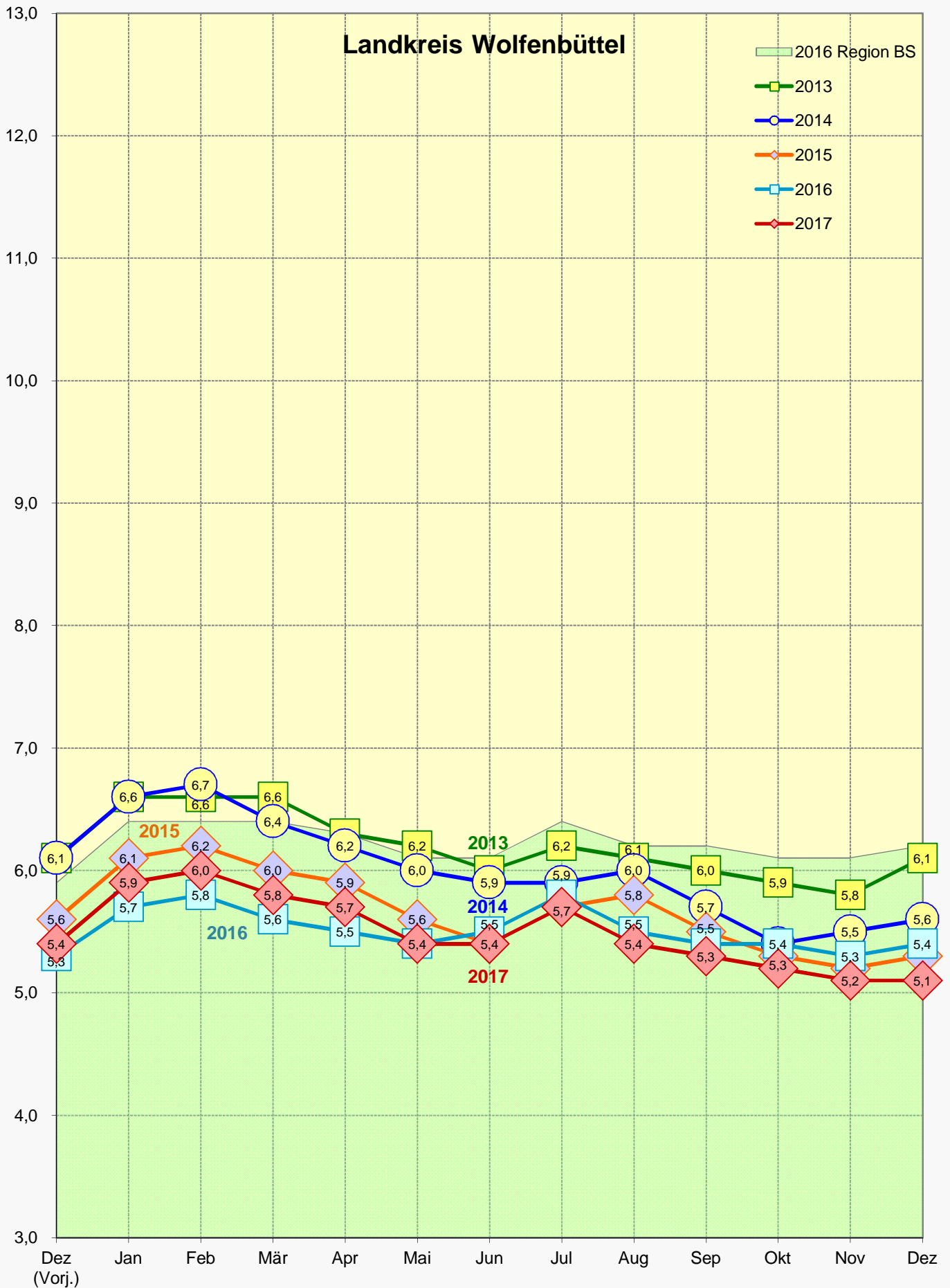
# Entwicklung der Arbeitslosenquote<sup>1</sup> im Monatsverlauf 2013 - 2017



Quelle: Bundesagentur für Arbeit (BA)

1) Arbeitslosenquote bez. auf alle zivilen Erwerbspersonen  
Anm.: Daten beziehen sich auf den Landkreis Peine

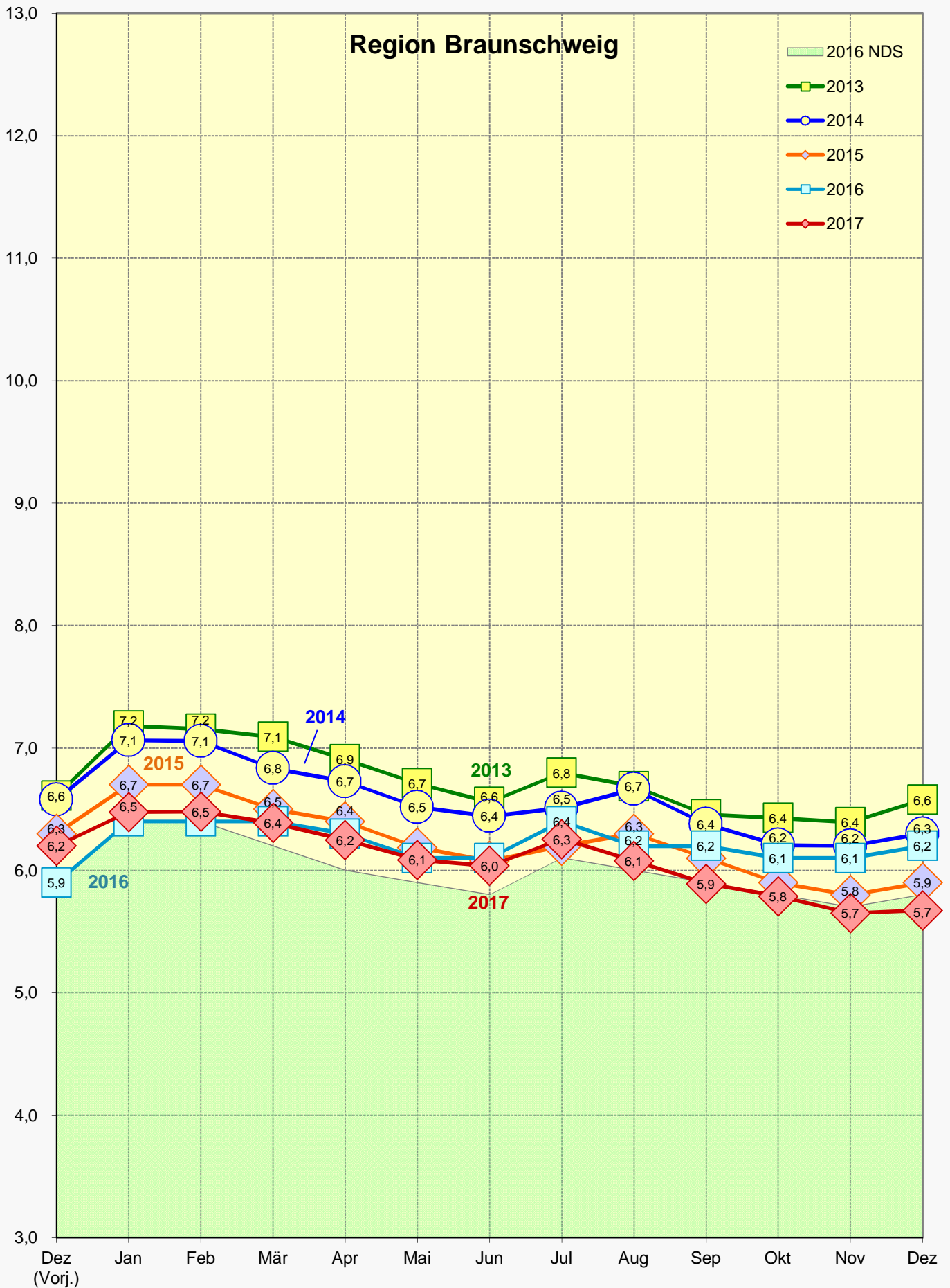
## Entwicklung der Arbeitslosenquote<sup>1</sup> im Monatsverlauf 2013 - 2017



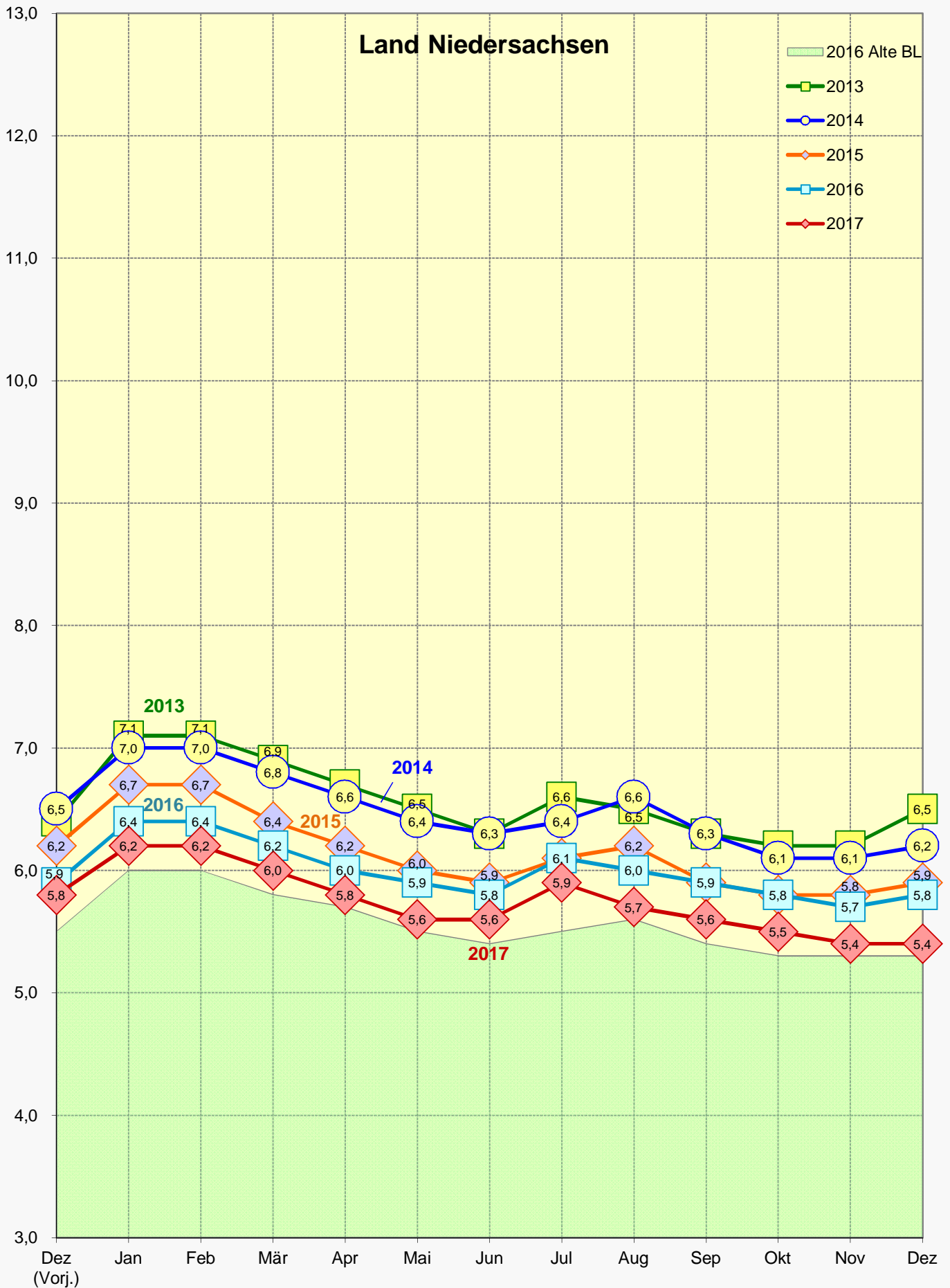
Quelle: Bundesagentur für Arbeit (BA)

1) Arbeitslosenquote bez. auf alle zivilen Erwerbspersonen  
Anm.: Daten beziehen sich auf den Landkreis Wolfenbüttel

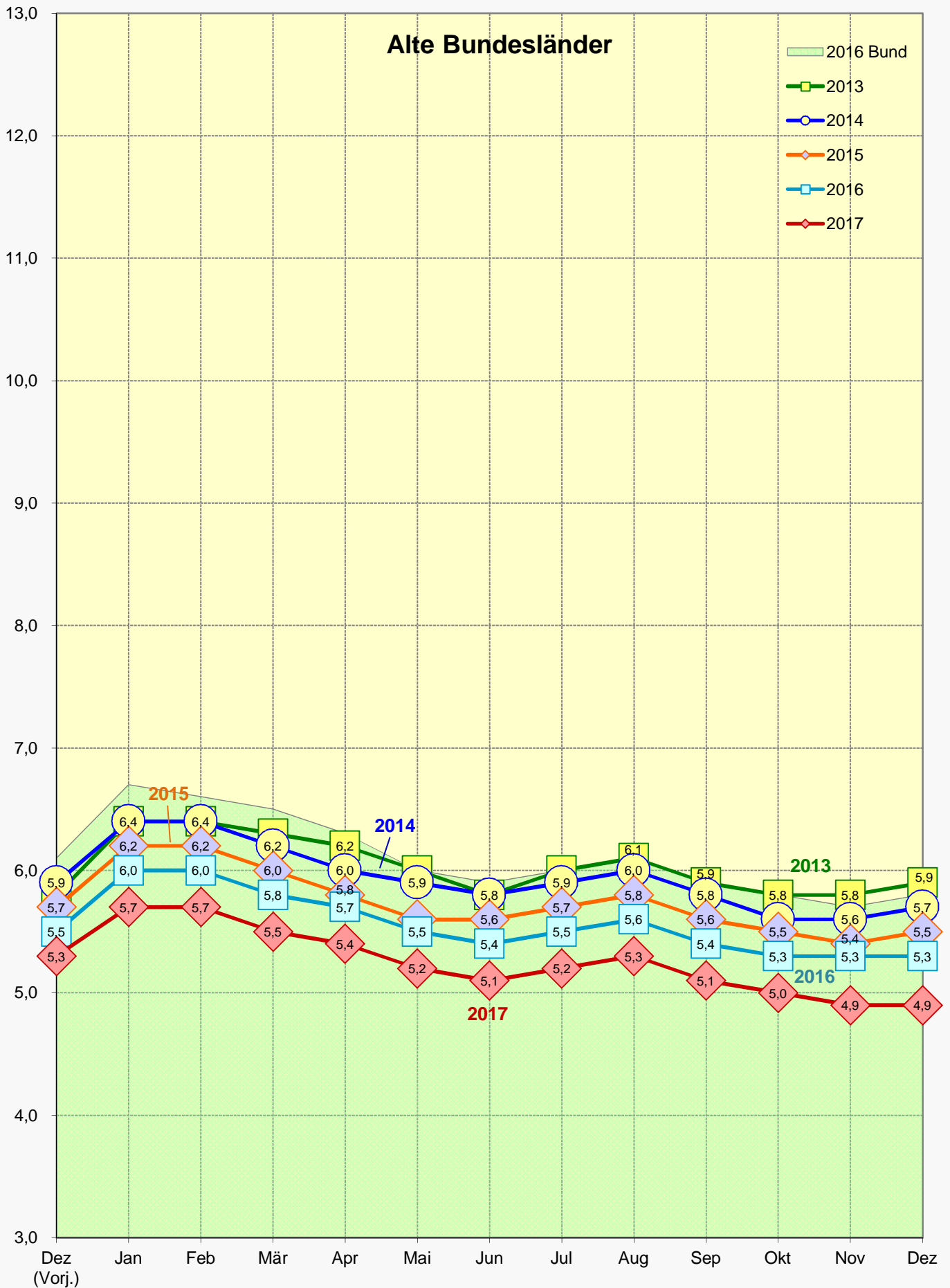
# Entwicklung der Arbeitslosenquote<sup>1</sup> im Monatsverlauf 2013 - 2017



## Entwicklung der Arbeitslosenquote<sup>1</sup> im Monatsverlauf 2013 - 2017



## Entwicklung der Arbeitslosenquote<sup>1</sup> im Monatsverlauf 2013 - 2017



# Entwicklung der Arbeitslosenquote<sup>1</sup> im Monatsverlauf 2013 - 2017

