



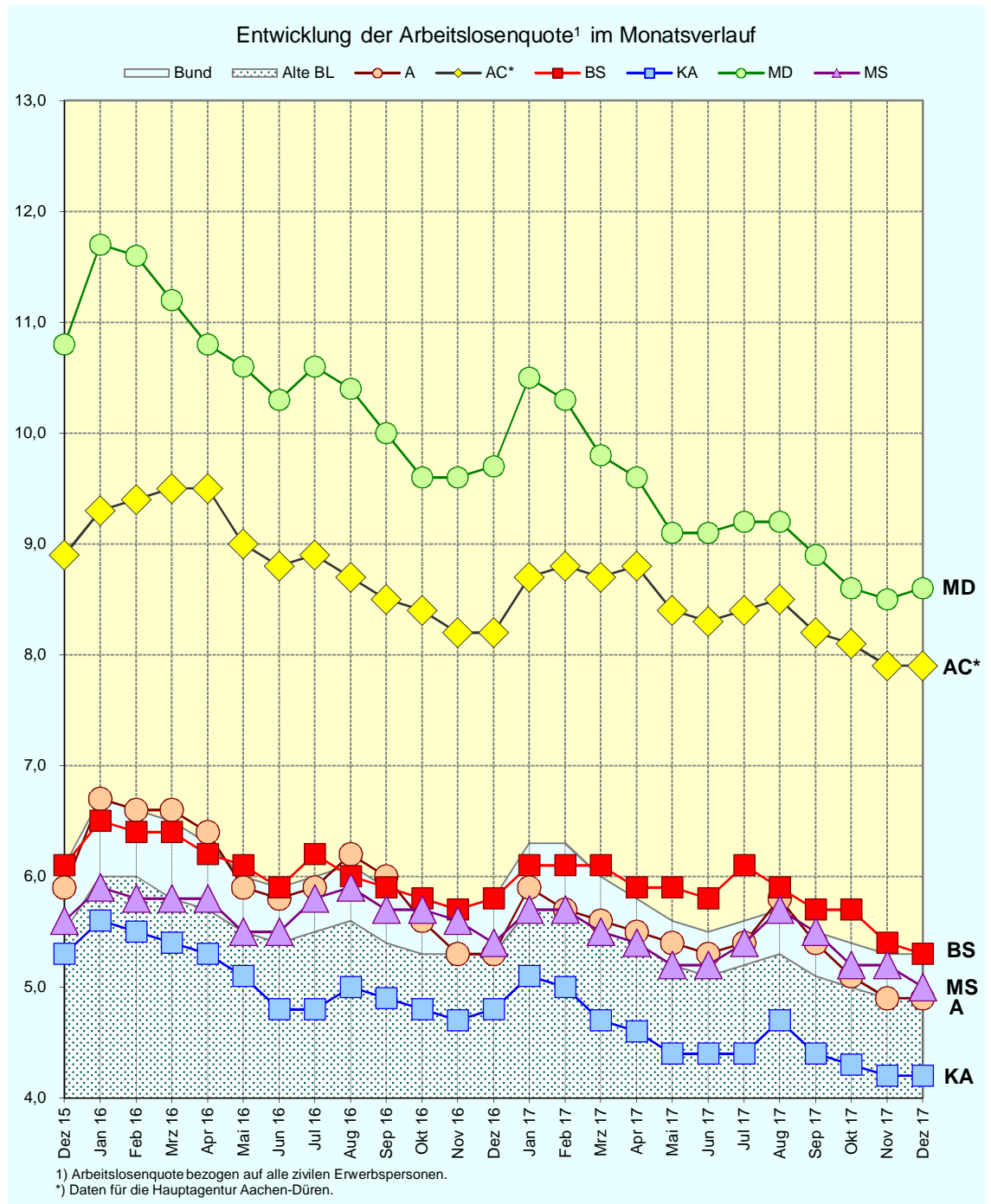
## Arbeitsmarkt Braunschweig im bundesweiten Städtevergleich

### Dezember 2017

info-line

Braunschweig

Bau- und Umweltschutzdezernat • Referat Stadtentwicklung und Statistik • Reichsstraße 3 • 38100



**Impressum:**

Stadt Braunschweig

Referat Stadtentwicklung und Statistik

Arbeitsgruppe Statistik und Stadtforschung

Reichsstraße 3, 38100 Braunschweig

Tel.: 0531/470-4122

Fax: 0531/470-4141

E-Mail: [statistik@braunschweig.de](mailto:statistik@braunschweig.de)

Internet: [www.braunschweig.de/stadtforschung](http://www.braunschweig.de/stadtforschung)

## Die Arbeitsmarktsituation der Stadt Braunschweig im bundesweiten Städtevergleich im Monat Dezember 2017

- Im Dezember 2017 verzeichneten erneut die Städte Karlsruhe (4,2 %), Augsburg (4,9 %) und Münster (5,0 %) die niedrigsten Arbeitslosenquoten<sup>1</sup> dieses bundesweiten Städtevergleichs. Der Braunschweiger Wert lag mit 5,3 % etwas darüber. Die Arbeitslosenquote Aachens betrug 7,9 %, für Magdeburg wurde von der Bundesagentur für Arbeit eine Quote in Höhe von 8,6 % ermittelt (siehe Seite 3 f.).
- Die anhaltend gute Konjunktur hat den Arbeitsmarkt weiter positiv beeinflusst und bundesweit für ein Rekordtief der Arbeitslosenzahl im Jahr 2017 gesorgt<sup>2</sup>. Dies zeigt sich auch bei den in diesem Vergleich betrachteten Städten. Im Jahresverlauf 2017 konnten alle Kommunen auf einen positiven Entwicklungsverlauf zurückgehender Arbeitslosigkeit zurückblicken (Seite 3 ff.). Auch in der zweiten Jahreshälfte liegen der Arbeitslosenquoten in allen betrachteten Städten unter dem Niveau der Vorjahre (Seite 21 ff.) auf neuen Tiefstwerten. Die auffallendste Entwicklung verzeichnete erneut Magdeburg: der Anstieg der Arbeitslosigkeit zum Jahresbeginn war hier im Vergleich zwar wieder am stärksten, der anschließend einsetzende Rückgang jedoch ebenfalls. Aktuell beträgt die Arbeitslosenquote 8,6 %. Von Januar bis Dezember 2017 ging sie um 2 %-Punkte zurück. In Aachen lag die Quote im Dezember 2017 mit 7,9 % zwar noch unterhalb derer Magdeburgs, jedoch nähern sich die Werte beider Städte zunehmend einander an. Weniger dynamisch, jedoch mit ebenfalls abnehmender Tendenz verlief die Entwicklung in den anderen Vergleichsstädten. Hinsichtlich der Größenordnung des Rückgangs der Arbeitslosenquote im Vergleich zum Vorjahreszeitpunkt liegen sie dicht beieinander (Seite 3). Karlsruhe weist bereits seit Mitte 2016 den besten Entwicklungsverlauf mit recht klarem Abstand zu den anderen Städten auf. Münster und Augsburg konstatieren einen beinahe identischen Verlauf, wobei Augsburg vor einiger Zeit noch bedeutend höhere Arbeitslosenquoten aufwies (Augsburg: Januar 2016: 6,7 %, Dezember 2017: 4,9 %; Münster: Januar 2016: 5,9 %; Dezember 2017: 5,0 %) und damit langfristig gesehen eine bessere Entwicklung verzeichnen kann als Münster. Braunschweig lag in den letzten Jahren auf dem Niveau Augsburgs, bleibt 2017 hinsichtlich der Entwicklung der Arbeitslosenquote aber leicht zurück.
- **Struktur der Arbeitslosigkeit:** Die Personengruppe der *Langzeitarbeitslosen*<sup>3</sup> nimmt auch 2017 einen großen Anteil aller Arbeitslosen ein (siehe Seite 7 f.). Dabei sind die Städte jedoch recht unterschiedlich betroffen. Die höchsten Anteile verzeichneten im Dezember 2017 die Städte Aachen (47 %) und Münster (43 %). In Augsburg (28 %) und Karlsruhe (29 %) sind die Werte dagegen am niedrigsten. Braunschweig liegt mit einem Anteil von 35,9 % im Mittelfeld. Seit Jahresbeginn ist die absolute Zahl an Langzeitarbeitslosen in allen Vergleichsstädten zurückgegangen, dies spiegelt sich bei den Vergleichsstädten in der anteiligen Betrachtung jedoch unterschiedlich wider: während Aachen einen deutlichen Rückgang des Anteils verzeichnen kann (- 2,1 %-Punkte ggü. Januar 2017), nimmt in Augsburg und Münster der Anteil an allen Arbeitslosen seit Jahresbeginn deutlich zu (1,8 %-Punkte bzw. 1,2 %-Punkte ggü. Januar 2017). In den anderen Städten verbleibt er etwa auf dem gleichen Niveau. Generell gilt weiterhin: Langzeitarbeitslosigkeit bildet einen Sockel an Arbeitslosigkeit, welcher in seiner Entwicklung nicht die positive Dynamik der Arbeitslosenzahlentwicklung insgesamt aufweist (Seite 8).

<sup>1</sup> Arbeitslosenquote bezogen auf alle zivilen Erwerbspersonen.

Alle zivilen Erwerbspersonen = Summe aus den abhängigen zivilen Erwerbstätigen (d.h. soz. versicherungspflichtig Beschäftigte (einschl. Azubis), geringfügig Beschäftigte, Personen in Arbeitsgelegenheiten, Beamte (ohne Soldaten) und Grenzpendler) sowie Selbständigen und mithelfenden Familienangehörigen.

<sup>2</sup> Manager Magazin, <http://www.manager-magazin.de/politik/konjunktur/bundesagentur-fuer-arbeit-arbeitslosenzahl-2017-auf-rekordtief-a-1185990.html>; eingesehen am 08.01.2018.

<sup>3</sup> Personen, die ein Jahr und länger als arbeitslos gemeldet sind.

Bei der Entwicklung des Anteils der *jüngeren Arbeitslosen* an allen Arbeitslosen zeigt sich in den Vergleichsstädten der bekannte Entwicklungsverlauf mit deutlichen saisonalen Zu- und Abnahmen (Seite 9 f.). Am prägnantesten sind diese „Spitzen“ in Augsburg. Auch im Berichtsjahr 2017 verzeichnete Braunschweig einen leicht unter dem der anderen Vergleichsstädte liegenden Anteil, welcher aktuell bei 6,7 % liegt. In der zweiten Hälfte des Jahres 2017 wurde das Vorjahresniveau hier jedoch überschritten. Der gewöhnlich mit Beginn des Schul- und Ausbildungsjahres eintretende Rückgang der Zahl junger Arbeitsloser war 2017 weniger stark ausgefallen, als im Jahr zuvor. In Aachen ist ebenfalls ein Anstieg ggü. dem Vorjahr zu konstatieren.

Die Entwicklung des Anteils der *älteren Arbeitslosen* (55 Jahre und älter) an allen Arbeitslosen verläuft in den meisten Städten bereits seit 2016 recht einheitlich. Alle hier betrachteten Städte liegen verhältnismäßig dicht beieinander und weisen Werte zwischen 18,5 % (Braunschweig) und 20,8 % (Augsburg) auf. Die absolute Zahl arbeitsloser Älterer ist überall seit Jahresbeginn rückläufig, wirkt sich jedoch statistisch - aufgrund des Arbeitslosenrückgangs insgesamt - nicht direkt sichtbar aus (Seite 13 f.).

Demgegenüber ist bei dem Anteil der Arbeitslosen mit einer *ausländischen Staatsangehörigkeit* an den Arbeitslosen insgesamt eine, zwar unterschiedlich starke, aber grundsätzlich langfristig ansteigende Tendenz erkennbar. Die einzelnen Städte weisen trotz eines Rückgangs der absoluten Zahlen über das Jahr 2017 hinweg zudem sehr unterschiedliche Werte auf (Seite 15 ff.). Besonders auffällig ist die Entwicklung in Magdeburg. Innerhalb der letzten zwei Jahre ist der Anteil von 10,9 % im Dezember 2015 auf 18,0 % im Dezember 2017 angestiegen. Damit verzeichnet Magdeburg jedoch noch immer den geringsten Anteil innerhalb dieses Vergleichs. Mit Blick auf das vergangene Jahr fällt zudem Braunschweig mit einer Zunahme um 2,0 %-Punkte ggü. Dezember 2016 auf 23,1 % auf. Die höchsten Werte haben aktuell die Städte Augsburg (37,5 %) und Aachen (33,9 %), beide ebenfalls mit steigender Tendenz.

Beim Bezug der Zahl arbeitsloser Ausländer auf die Zahl ausländischer Einwohner fällt erneut Magdeburg auf, wo der Anteil im vergangenen Jahr merklich zurückgegangen ist. Der Anteil von arbeitslosen Ausländern an den Personen ohne deutsche Staatsangehörigkeit ist hier mit 10,2 % trotz des niedrigen Bevölkerungsausländeranteils jedoch weiterhin am höchsten. In Karlsruhe, Augsburg und auch in Aachen hat sich die Betroffenheit ausländischer Personen von Arbeitslosigkeit im letzten Jahr leicht verringert<sup>4</sup>. In Braunschweig ist sie dagegen 2017 verglichen mit dem Vorjahr leicht angestiegen.

**Zusammenfassung:** Die anhaltend gute Konjunktur hat den Arbeitsmarkt weiter positiv beeinflusst und für ein Rekordtief der Arbeitslosenzahl im Jahr 2017 gesorgt<sup>5</sup>. Im Durchschnitt waren 2017 laut Bundesagentur für Arbeit 2,53 Mio. Menschen bundesweit arbeitslos und damit so wenige, wie seit der Wiedervereinigung nicht mehr<sup>6</sup>. Diese positive Arbeitsmarktentwicklung zeigt sich auch in den hier betrachteten Vergleichsstädten.

Die Arbeitslosigkeit wird laut Prognose des IAB auch weiterhin rückläufig sein, wobei diese Entwicklung jedoch durch den Zugang der anerkannten Asylbewerber in den Leistungsbezug im SGB II und die zunehmende Arbeitslosigkeit dieser Personengruppe gebremst wird<sup>7</sup>. Innerhalb der Gruppe der Arbeitslosen insgesamt sind es weiterhin die Langzeitarbeitslosen, die Älteren und auch die Personengruppe der ausländischen Arbeitslosen, deren Integration in den Arbeitsmarkt zukünftig erhöhter Aufmerksamkeit bedarf.

<sup>4</sup> Bezieht man die Arbeitslosenzahlen auf die Personengruppe der erwerbsfähigen Ausländer/Deutschen im Alter von 15 bis 65 Jahren erhöht sich der Anteil entsprechend leicht (Seiten 18 und 20).

<sup>5</sup> Manager Magazin, <http://www.manager-magazin.de/politik/konjunktur/bundesagentur-fuer-arbeit-arbeitslosenzahl-2017-auf-rekordtief-a-1185990.html>; eingesehen am 08.01.2018.

<sup>6</sup> Spiegel Online, <http://www.spiegel.de/wirtschaft/soziales/arbeitslosigkeit-sinkt-2017-auf-rekordtief-a-1185981.html>; eingesehen am 08.01.2018.

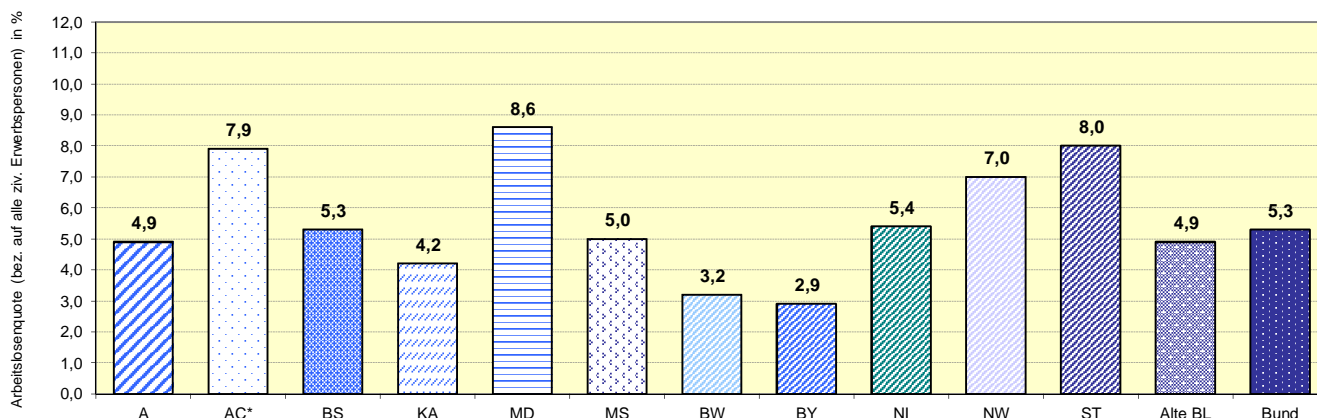
<sup>7</sup> Institut für Arbeitsmarkt- und Berufsforschung (IAB), IAB-Kurzbericht 21/2017, IAB-Prognose für 2017/2018, 2017.

## Arbeitslosenquoten<sup>1</sup> im überregionalen Vergleich

	Monat	Kreisfreie Städte						Bundesländer					Alte BL	Bund
		A	AC*	BS	KA	MD	MS	BW	BY	NI	NW	ST		
		1	2	3	4	5	6	7	8	9	10	11		
2015	Jan	7,0	9,6	7,1	5,8	11,6	5,9	4,2	4,3	6,7	8,3	11,4	6,2	7,0
	Feb	7,0	9,5	7,0	5,7	11,7	5,9	4,1	4,2	6,7	8,3	11,3	6,2	6,9
	Mrz	6,9	9,4	6,8	5,6	11,4	5,9	4,0	4,0	6,4	8,2	10,8	6,0	6,8
	Apr	7,0	9,4	6,6	5,6	11,2	5,8	3,9	3,7	6,2	8,1	10,3	5,8	6,5
	Mai	6,6	9,2	6,5	5,4	10,9	5,7	3,8	3,5	6,0	7,9	10,0	5,6	6,3
	<b>Jun</b>	<b>6,3</b>	<b>9,3</b>	<b>6,3</b>	<b>5,3</b>	<b>10,7</b>	<b>5,7</b>	<b>3,7</b>	<b>3,4</b>	<b>5,9</b>	<b>7,9</b>	<b>9,8</b>	<b>5,6</b>	<b>6,2</b>
	Jul	6,5	9,5	6,5	5,5	11,1	6,0	3,8	3,4	6,1	8,1	10,0	5,7	6,3
	Aug	6,7	9,4	6,6	5,7	11,2	5,9	3,9	3,6	6,2	8,0	10,0	5,8	6,4
	Sep	6,4	9,1	6,3	5,5	11,1	5,8	3,8	3,5	5,9	7,8	9,7	5,6	6,2
	Okt	6,0	9,1	6,1	5,3	10,8	5,7	3,7	3,3	5,8	7,7	9,5	5,5	6,0
	Nov	5,8	8,9	6,0	5,3	10,7	5,6	3,6	3,3	5,8	7,6	9,6	5,4	6,0
	Dez	5,9	8,9	6,1	5,3	10,8	5,6	3,7	3,4	5,9	7,7	9,9	5,5	6,1
2016	Jan	6,7	9,3	6,5	5,6	11,7	5,9	4,0	4,1	6,4	8,0	10,9	6,0	6,7
	Feb	6,6	9,4	6,4	5,5	11,6	5,8	4,0	4,1	6,4	8,1	10,8	6,0	6,6
	Mrz	6,6	9,5	6,4	5,4	11,2	5,8	3,9	3,9	6,2	8,0	10,4	5,8	6,5
	Apr	6,4	9,5	6,2	5,3	10,8	5,8	3,8	3,6	6,0	7,9	9,9	5,7	6,3
	Mai	5,9	9,0	6,1	5,1	10,6	5,5	3,7	3,4	5,9	7,7	9,6	5,5	6,0
	<b>Jun</b>	<b>5,8</b>	<b>8,8</b>	<b>5,9</b>	<b>4,8</b>	<b>10,3</b>	<b>5,5</b>	<b>3,7</b>	<b>3,2</b>	<b>5,8</b>	<b>7,6</b>	<b>9,3</b>	<b>5,4</b>	<b>5,9</b>
	Jul	5,9	8,9	6,2	4,8	10,6	5,8	3,7	3,3	6,1	7,8	9,4	5,5	6,0
	Aug	6,2	8,7	6,0	5,0	10,4	5,9	3,9	3,5	6,0	7,8	9,2	5,6	6,1
	Sep	6,0	8,5	5,9	4,9	10,0	5,7	3,8	3,4	5,9	7,6	8,8	5,4	5,9
	Okt	5,6	8,4	5,8	4,8	9,6	5,7	3,6	3,2	5,8	7,4	8,6	5,3	5,8
	Nov	5,3	8,2	5,7	4,7	9,6	5,6	3,6	3,2	5,7	7,4	8,6	5,3	5,7
	Dez	5,3	8,2	5,8	4,8	9,7	5,4	3,6	3,3	5,8	7,4	9,0	5,3	5,8
2017	Jan	5,9	8,7	6,1	5,1	10,5	5,7	3,9	3,8	6,2	7,7	9,8	5,7	6,3
	Feb	5,7	8,8	6,1	5,0	10,3	5,7	3,8	3,8	6,2	7,7	9,6	5,7	6,3
	Mrz	5,6	8,7	6,1	4,7	9,8	5,5	3,7	3,5	6,0	7,6	9,1	5,5	6,0
	Apr	5,5	8,8	5,9	4,6	9,6	5,4	3,6	3,2	5,8	7,5	8,6	5,4	5,8
	Mai	5,4	8,4	5,9	4,4	9,1	5,2	3,4	3,0	5,6	7,4	8,2	5,2	5,6
	<b>Jun</b>	<b>5,3</b>	<b>8,3</b>	<b>5,8</b>	<b>4,4</b>	<b>9,1</b>	<b>5,2</b>	<b>3,4</b>	<b>3,0</b>	<b>5,6</b>	<b>7,3</b>	<b>8,1</b>	<b>5,1</b>	<b>5,5</b>
	Jul	5,4	8,4	6,1	4,4	9,2	5,4	3,4	3,0	5,9	7,5	8,3	5,2	5,6
	Aug	5,8	8,5	5,9	4,7	9,2	5,7	3,6	3,2	5,7	7,5	8,2	5,3	5,7
	Sep	5,4	8,2	5,7	4,4	8,9	5,5	3,4	3,0	5,6	7,3	7,9	5,1	5,5
	Okt	5,1	8,1	5,7	4,3	8,6	5,2	3,3	2,9	5,5	7,1	7,8	5,0	5,4
	Nov	4,9	7,9	5,4	4,2	8,5	5,2	3,2	2,9	5,4	7,0	7,7	4,9	5,3
	Dez	4,9	7,9	5,3	4,2	8,6	5,0	3,2	2,9	5,4	7,0	8,0	4,9	5,3

Veränderung zum	Kreisfreie Städte						Bundesländer					Alte BL	Bund
	A	AC*	BS	KA	MD	MS	BW	BY	NI	NW	ST		
	1	2	3	4	5	6	7	8	9	10	11		
Vormonat (%Pkt.)	0,0	0,0	-0,1	0,0	0,1	-0,2	0,0	0,0	0,0	0,0	0,3	0,0	0,0
Vorjahresmonat (%Pkt.)	-0,4	-0,3	-0,5	-0,6	-1,1	-0,4	-0,4	-0,4	-0,4	-0,4	-1,0	-0,4	-0,5

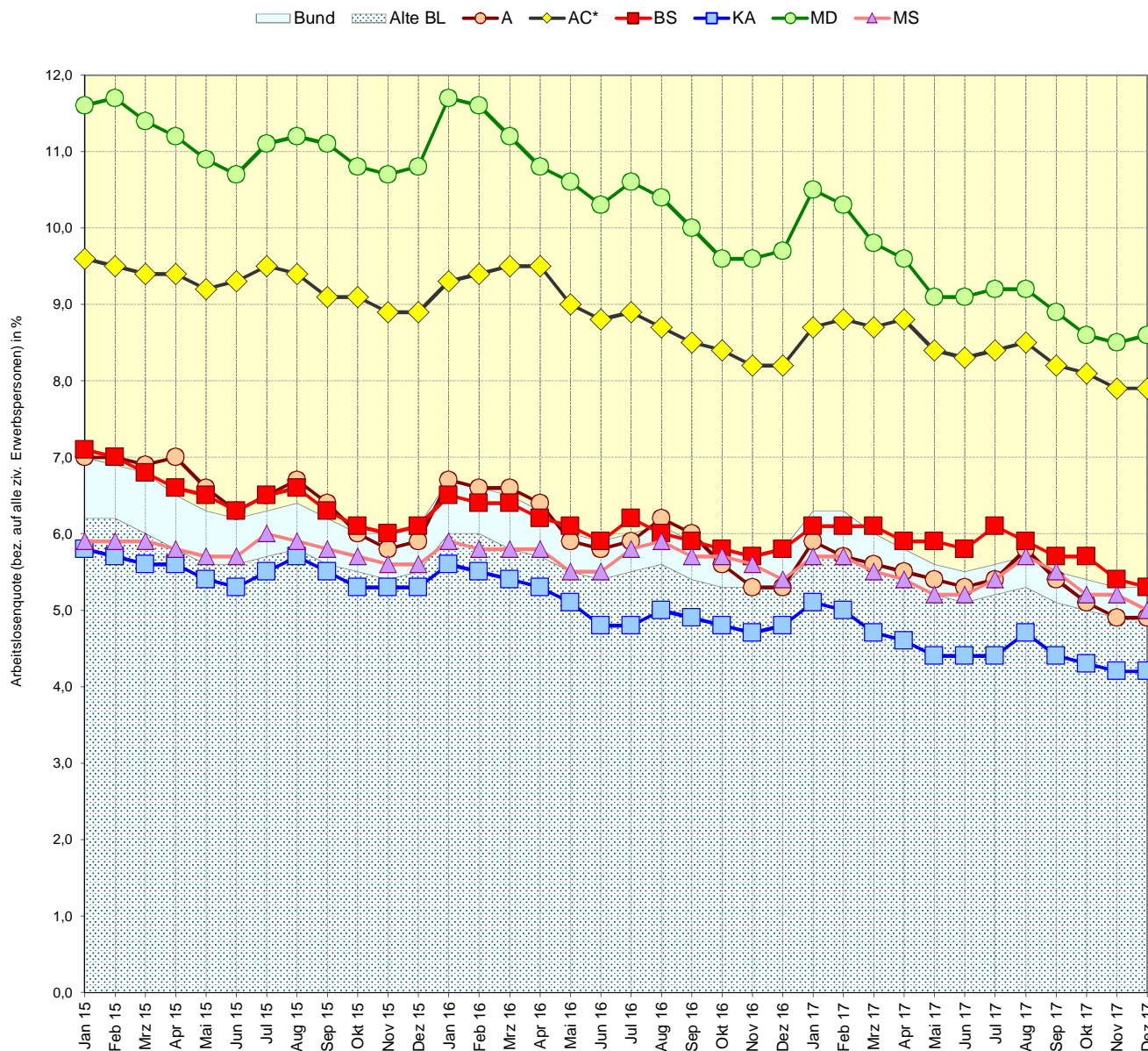
### Aktuelle Arbeitslosenquoten<sup>1</sup> im überregionalen Vergleich Dezember 2017



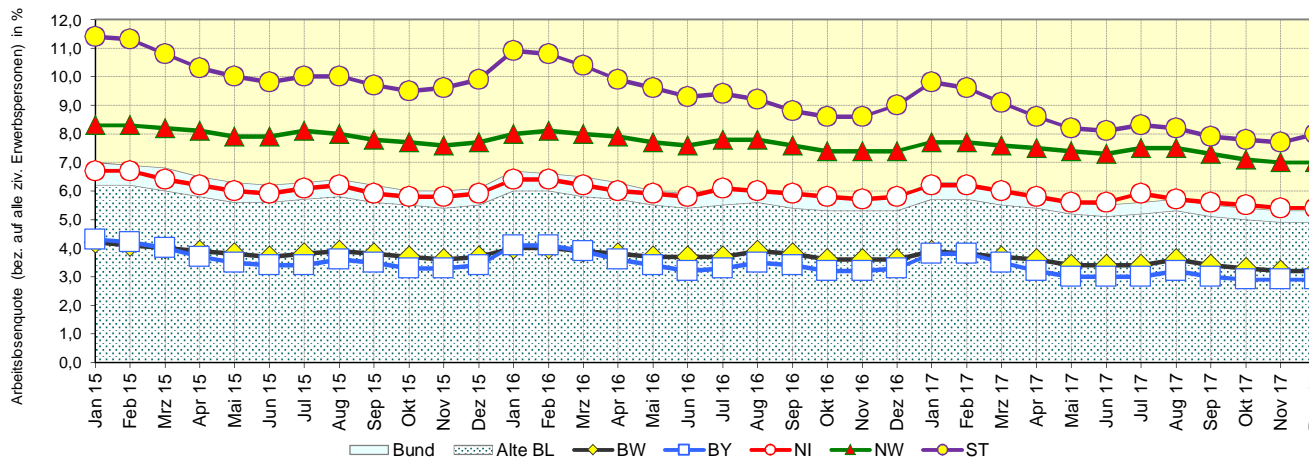
1) Arbeitslosenquoten bezogen auf alle zivilen Erwerbspersonen

\*) Daten für die Agentur für Arbeit Aachen-Düren, Geschäftsstellenbezirk Aachen.

### Monatliche Entwicklung der Arbeitslosenquoten<sup>1</sup> im überregionalen Vergleich



### Monatliche Entwicklung der Arbeitslosenquoten<sup>1</sup>



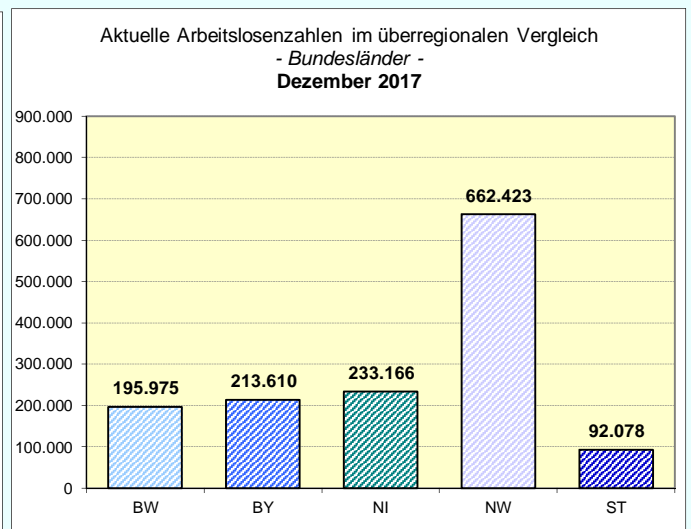
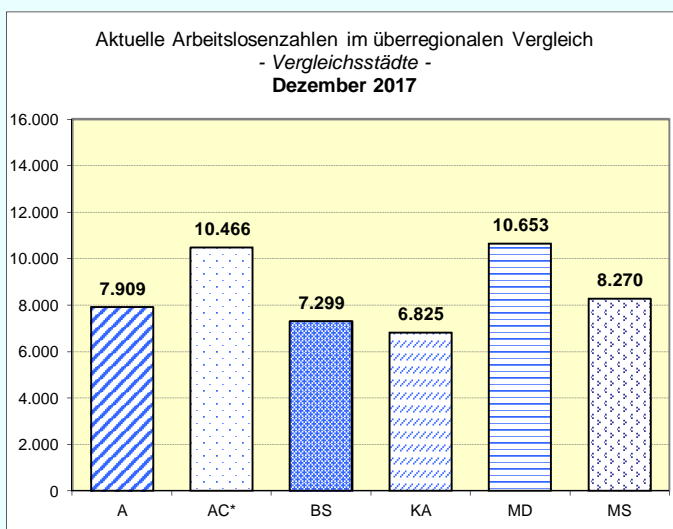
1) Arbeitslosenquoten bezogen auf alle zivilen Erwerbspersonen

\*) Daten für die Agentur für Arbeit Aachen-Düren, Geschäftsstellenbezirk Aachen.

## Bestand an Arbeitslosen im überregionalen Vergleich

Monat	Kreisfreie Städte						Bundesländer					Alte BL	Bund	
	A	AC*	BS	KA	MD	MS	BW	BY	NI	NW	ST			
	1	2	3	4	5	6	7	8	9	10	11			12
2015	Jan	10.519	12.269	9.519	9.029	13.985	9.342	243.032	300.096	277.720	767.402	133.891	2.160.458	3.031.604
	Feb	10.537	12.126	9.464	8.808	14.074	9.358	240.223	297.637	276.639	767.631	132.639	2.152.973	3.017.003
	Mrz	10.440	11.987	9.116	8.761	13.727	9.272	233.766	281.105	267.113	759.200	126.500	2.097.264	2.931.505
	Apr	10.536	11.992	8.907	8.675	13.553	9.234	228.425	259.596	258.809	753.659	121.044	2.043.887	2.842.844
	Mai	10.092	11.772	8.851	8.636	13.228	9.173	223.254	246.308	251.524	743.317	116.582	1.995.124	2.761.696
	<b>Jun</b>	<b>9.708</b>	<b>11.977</b>	<b>8.662</b>	<b>8.478</b>	<b>12.991</b>	<b>9.236</b>	<b>219.002</b>	<b>238.822</b>	<b>246.598</b>	<b>742.552</b>	<b>113.442</b>	<b>1.968.758</b>	<b>2.711.187</b>
	Jul	9.933	12.173	8.876	8.704	13.471	9.592	224.016	243.724	255.111	760.474	116.275	2.018.515	2.772.642
	Aug	10.256	12.049	9.074	8.989	13.589	9.431	234.156	253.525	260.827	750.320	116.052	2.042.054	2.795.597
	Sep	9.856	11.685	8.631	8.682	13.533	9.327	225.934	248.851	249.343	730.975	112.613	1.978.579	2.708.043
	Okt	9.160	11.636	8.375	8.435	13.143	9.193	218.028	232.276	243.244	723.558	110.840	1.929.878	2.649.277
	Nov	8.997	11.454	8.178	8.420	13.020	9.057	216.251	233.734	242.469	714.641	111.059	1.915.746	2.633.157
	Dez	9.065	11.476	8.300	8.441	13.118	8.987	219.094	242.646	247.810	717.003	115.282	1.942.796	2.681.415
2016	Jan	10.278	11.927	8.859	8.927	14.201	9.461	240.645	290.827	268.079	752.056	126.844	2.111.455	2.920.421
	Feb	10.183	12.031	8.752	8.782	14.132	9.403	238.340	288.843	267.455	753.759	125.763	2.107.446	2.911.165
	Mrz	10.111	12.194	8.718	8.614	13.678	9.309	233.955	275.251	260.610	748.050	121.180	2.065.274	2.844.891
	Apr	9.770	12.203	8.443	8.357	13.204	9.291	228.190	253.883	252.337	738.041	114.555	2.004.138	2.743.864
	Mai	9.289	11.744	8.364	8.248	12.902	9.041	223.171	242.230	247.139	724.810	110.795	1.954.865	2.664.014
	<b>Jun</b>	<b>9.155</b>	<b>11.455</b>	<b>8.119</b>	<b>7.784</b>	<b>12.510</b>	<b>9.073</b>	<b>220.028</b>	<b>233.918</b>	<b>246.653</b>	<b>718.457</b>	<b>106.748</b>	<b>1.927.757</b>	<b>2.614.217</b>
	Jul	9.237	11.572	8.529	7.759	12.935	9.502	223.028	236.390	257.748	732.949	108.064	1.970.547	2.661.042
	Aug	9.675	11.276	8.300	8.079	12.648	9.703	234.449	249.533	252.136	733.188	105.647	1.997.640	2.684.289
	Sep	9.336	11.036	8.089	7.890	12.244	9.415	226.097	245.635	247.446	713.706	101.731	1.942.075	2.607.607
	Okt	8.703	10.879	8.073	7.684	11.665	9.303	217.228	228.125	243.183	701.693	99.241	1.888.409	2.539.939
	Nov	8.372	10.692	7.896	7.606	11.730	9.114	216.025	228.318	241.724	695.294	99.517	1.877.448	2.531.975
	Dez	8.317	10.734	8.039	7.790	11.780	8.917	215.891	234.525	246.379	695.833	103.076	1.897.010	2.568.273
2017	Jan	9.300	11.271	8.415	8.289	12.766	9.361	233.668	276.283	263.467	730.768	112.620	2.047.733	2.777.387
	Feb	9.011	11.389	8.424	8.012	12.562	9.259	230.021	273.194	263.478	731.011	110.643	2.039.396	2.762.095
	Mrz	8.821	11.315	8.343	7.630	11.999	9.047	222.479	252.180	253.474	720.505	104.452	1.974.085	2.662.111
	Apr	8.680	11.450	8.191	7.448	11.708	8.854	215.699	231.675	245.548	711.875	98.817	1.916.627	2.568.612
	Mai	8.643	11.122	8.078	7.256	11.239	8.672	209.286	221.049	239.641	702.375	94.559	1.871.094	2.497.718
	<b>Jun</b>	<b>8.507</b>	<b>10.959</b>	<b>8.049</b>	<b>7.205</b>	<b>11.241</b>	<b>8.663</b>	<b>207.734</b>	<b>216.522</b>	<b>240.198</b>	<b>697.630</b>	<b>92.927</b>	<b>1.857.130</b>	<b>2.472.642</b>
	Jul	8.608	11.189	8.442	7.165	11.305	8.924	209.668	219.017	250.008	709.323	94.812	1.897.033	2.517.645
	Aug	9.277	11.264	8.147	7.655	11.355	9.457	221.925	234.265	244.241	713.052	94.041	1.922.760	2.544.845
	Sep	8.748	10.895	7.831	7.209	11.007	9.070	209.729	221.062	236.241	691.432	90.803	1.847.288	2.448.910
	Okt	8.174	10.724	7.803	6.974	10.680	8.614	200.124	208.870	232.223	675.903	89.362	1.796.805	2.388.711
	Nov	7.867	10.504	7.440	6.865	10.518	8.536	197.733	208.504	229.430	668.332	88.404	1.778.845	2.368.411
	Dez	7.909	10.466	7.299	6.825	10.653	8.270	195.975	213.610	233.166	662.423	92.078	1.782.734	2.384.961

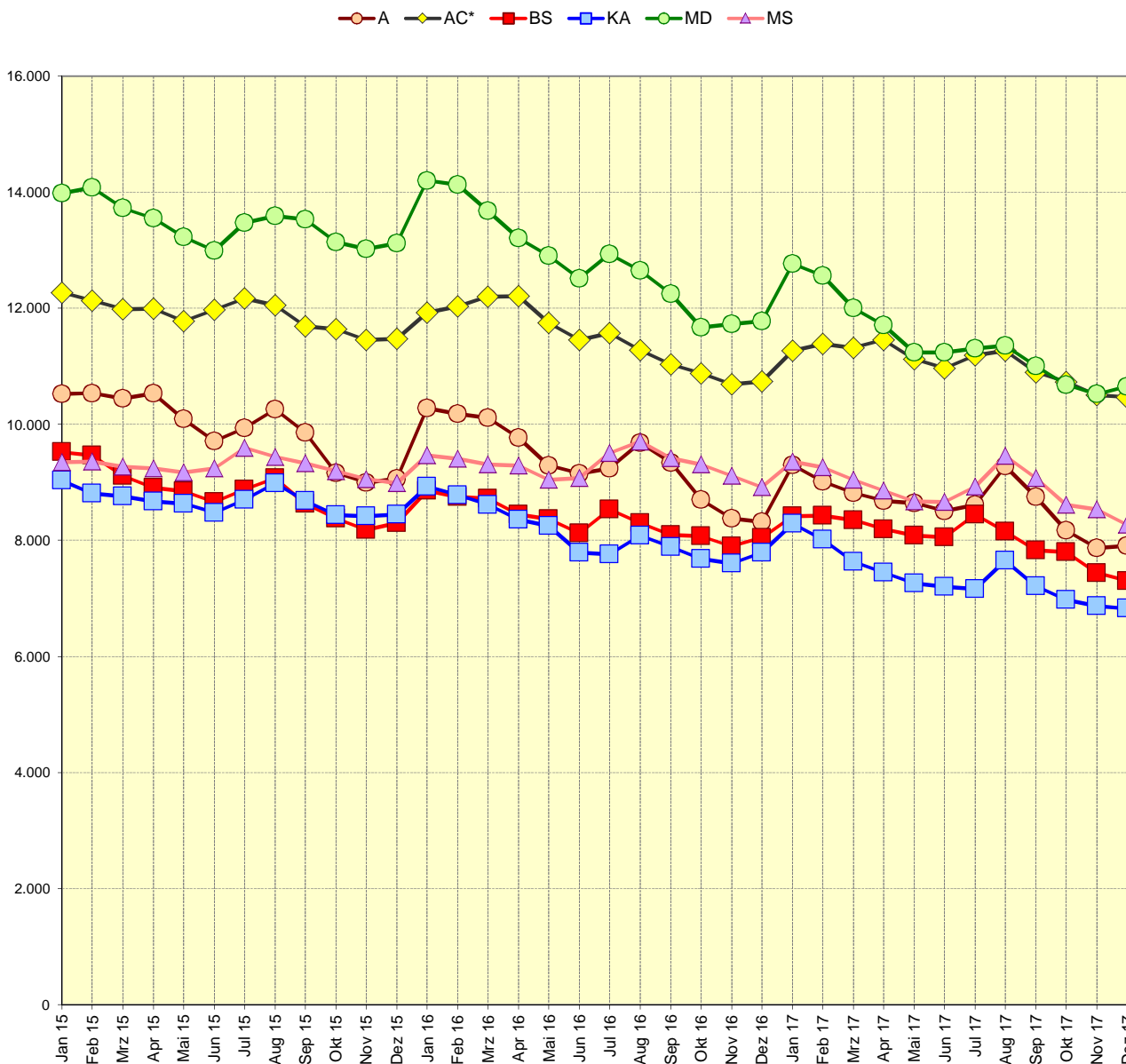
Veränderung zum	Kreisfreie Städte						Bundesländer					Alte BL	Bund
	A	AC*	BS	KA	MD	MS	BW	BY	NI	NW	ST		
	1	2	3	4	5	6	7	8	9	10	11		
Vormonat (abs.)	42	-38	-141	-40	135	-266	-1.758	5.106	3.736	-5.909	3.674	3.889	16.550
Vormonat (%)	0,5	-0,4	-1,9	-0,6	1,3	-3,1	-0,9	2,4	1,6	-0,9	4,2	0,2	0,7
Vorjahresmonat (abs.)	-408	-268	-740	-965	-1.127	-647	-19.916	-20.915	-13.213	-33.410	-10.998	-114.276	-183.312
Vorjahresmonat (%)	-4,9	-2,5	-9,2	-12,4	-9,6	-7,3	-9,2	-8,9	-5,4	-4,8	-10,7	-6,0	-7,1



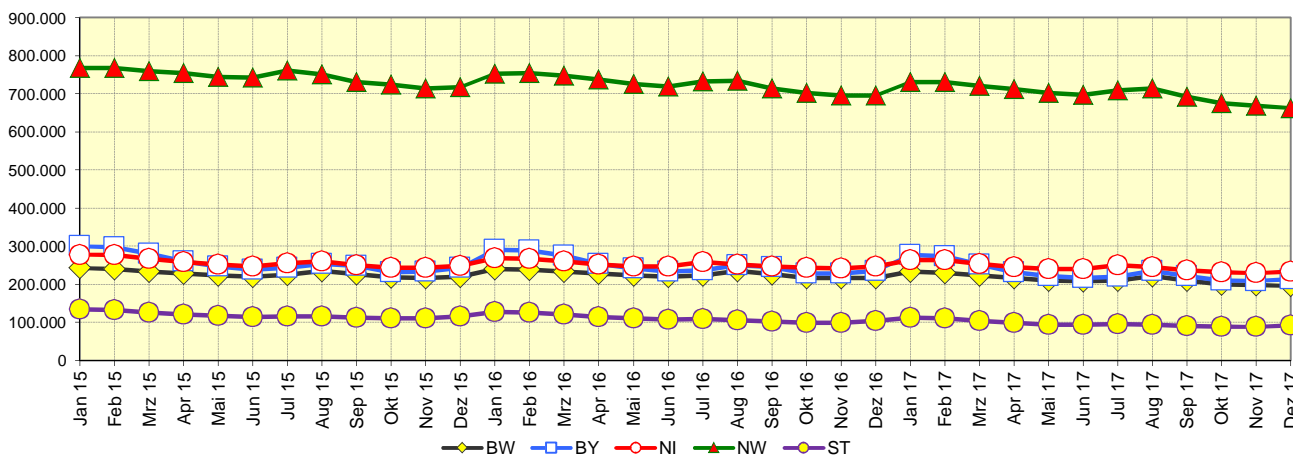
1) Arbeitslosenquoten bezogen auf alle zivilen Erwerbspersonen

\*) Daten für die Agentur für Arbeit Aachen-Düren, Geschäftsstellenbezirk Aachen.

### Monatliche Entwicklung der Arbeitslosenzahl insgesamt im überregionalen Vergleich



### Monatliche Entwicklung der Arbeitslosenzahl insgesamt



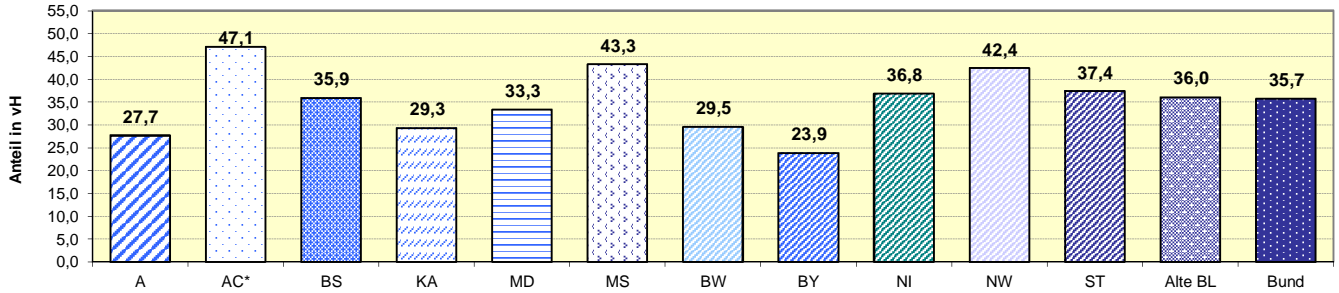
\*) Daten für die Agentur für Arbeit Aachen-Düren, Geschäftsstellenbezirk Aachen.



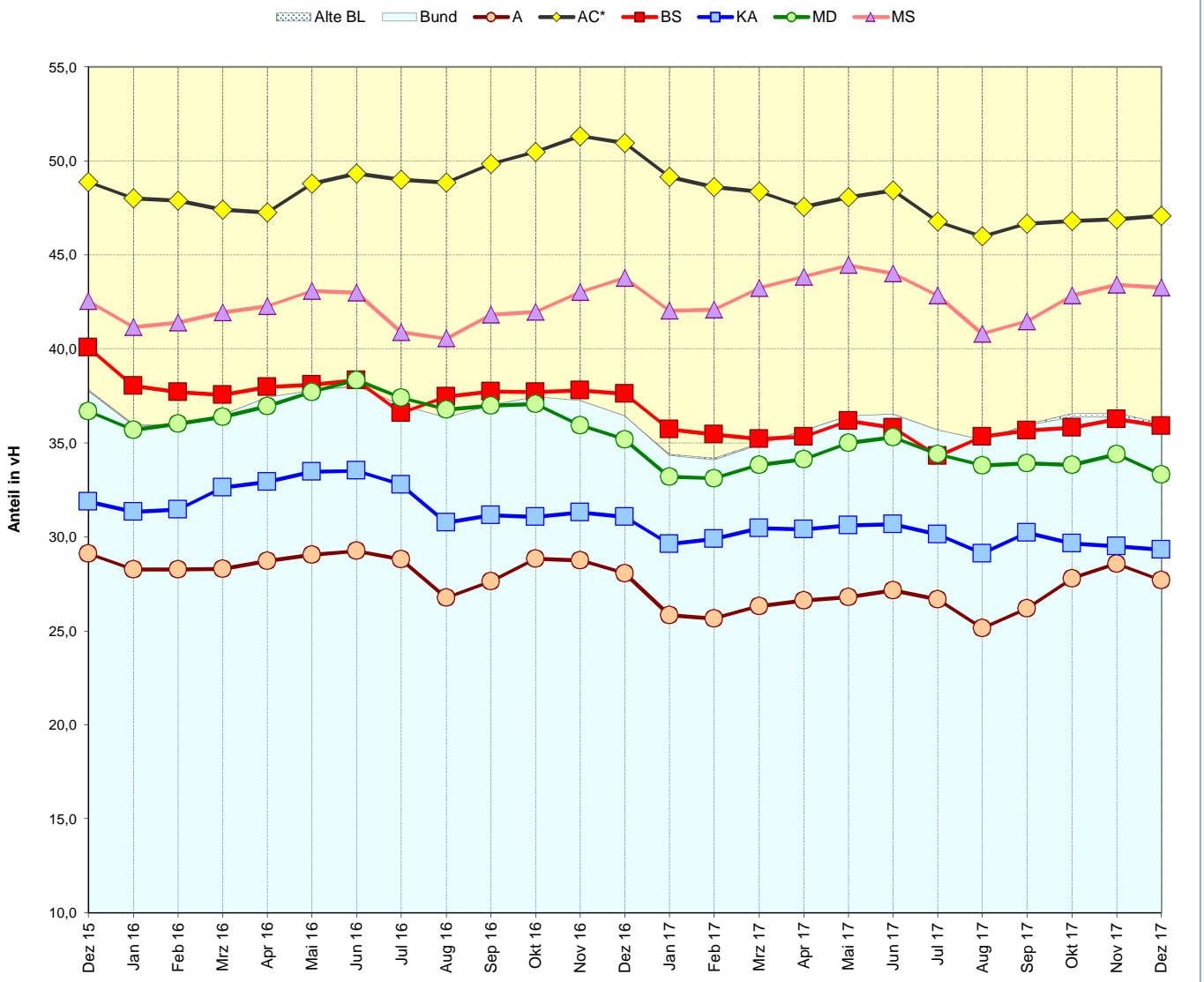
## Anteil der Langzeitarbeitslosen an allen Arbeitslosen

Veränderung zum	Kreisfreie Städte						Bundesländer					Alte BL	Bund
	A	AC*	BS	KA	MD	MS	BW	BY	NI	NW	ST		
	1	2	3	4	5	6	7	8	9	10	11		
<b>Langzeitarbeitslose</b>	2.189	4.926	2.620	2.001	3.550	3.578	57.901	50.980	85.862	280.915	34.462	642.572	851.871
<b>Vormonat (abs.)</b>	-58	-1	-77	-23	-68	-128	-1.151	-1.257	-762	-3.301	90	-8.455	-9.781
<b>Vormonat (%)</b>	-2,6	-0,0	-2,9	-1,1	-1,9	-3,5	-1,9	-2,4	-0,9	-1,2	0,3	-1,3	-1,1
<b>Vorjahresmonat (abs.)</b>	-143	-542	-403	-419	-592	-325	-7.363	-6.784	-3.176	-16.902	-5.751	-47.403	-83.984
<b>Vorjahresmonat (%)</b>	-6,1	-9,9	-13,3	-17,3	-14,3	-8,3	-11,3	-11,7	-3,6	-5,7	-14,3	-6,9	-9,0

### Anteil der Langzeitarbeitslosen an allen Arbeitslosen Dezember 2017

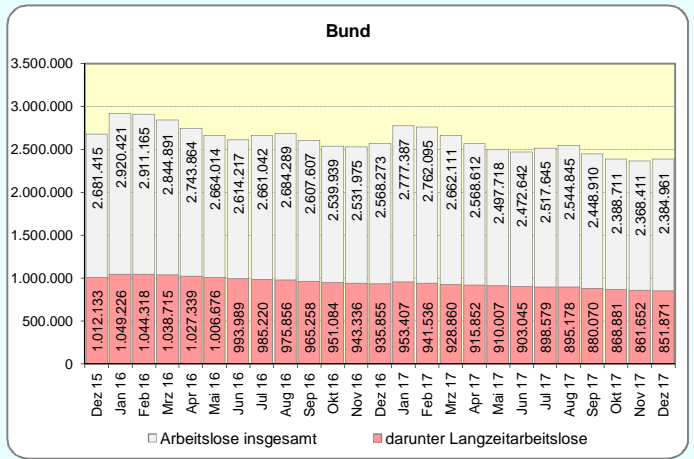
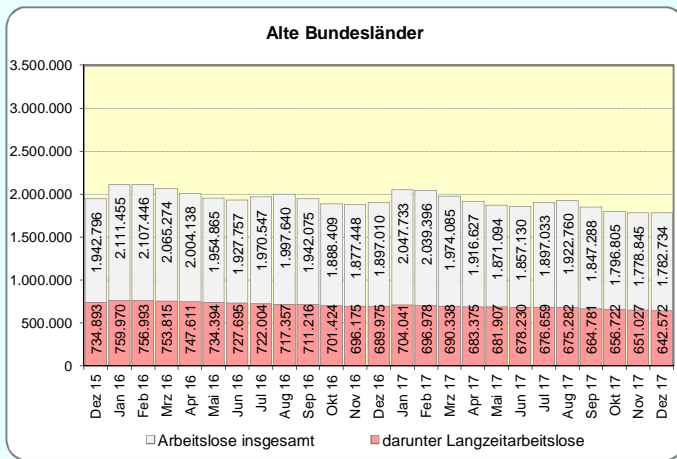
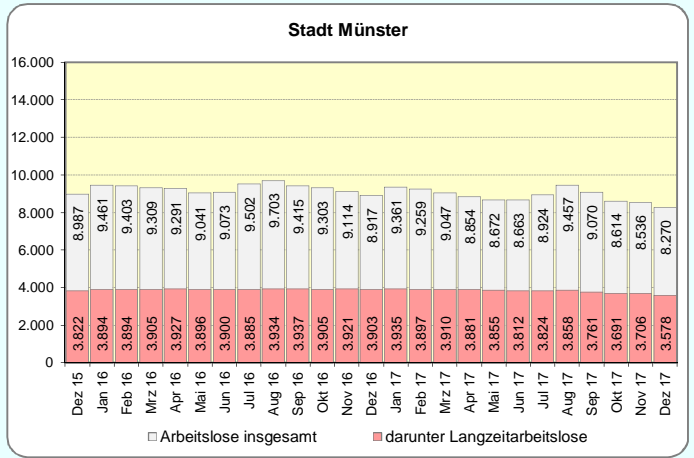
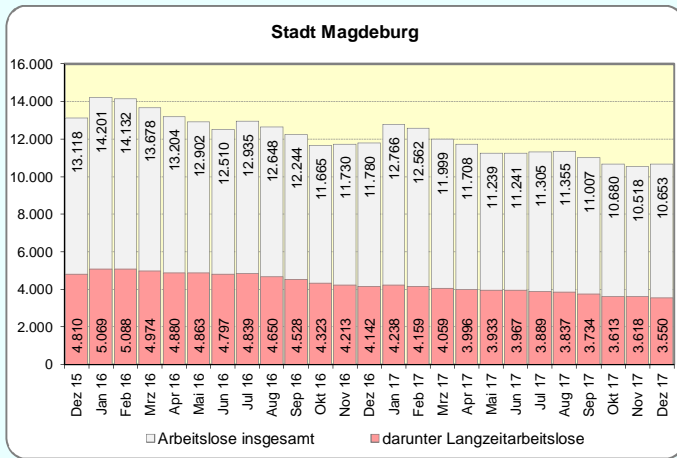
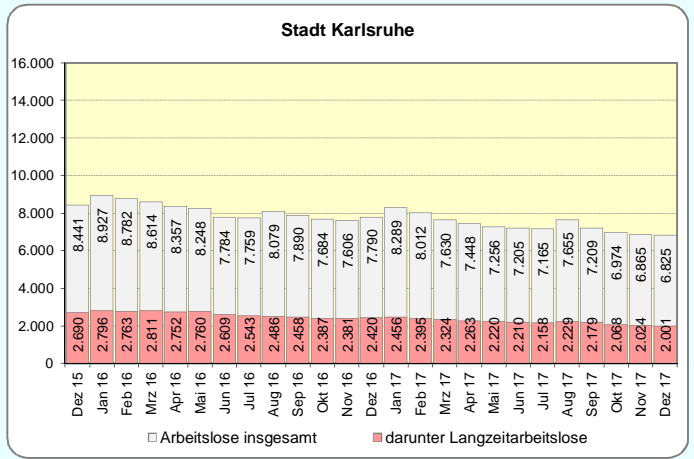
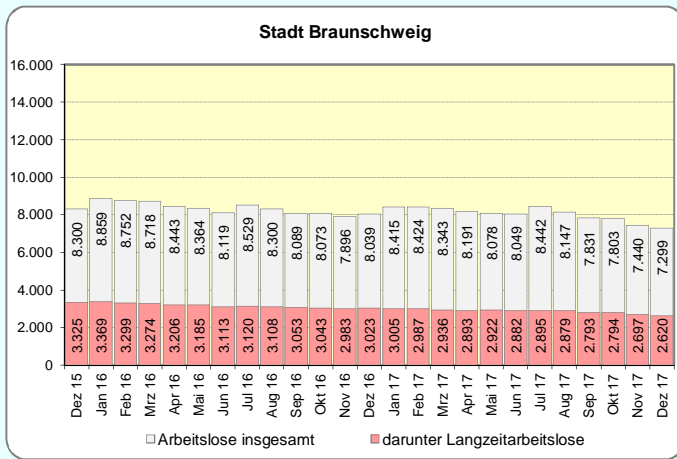
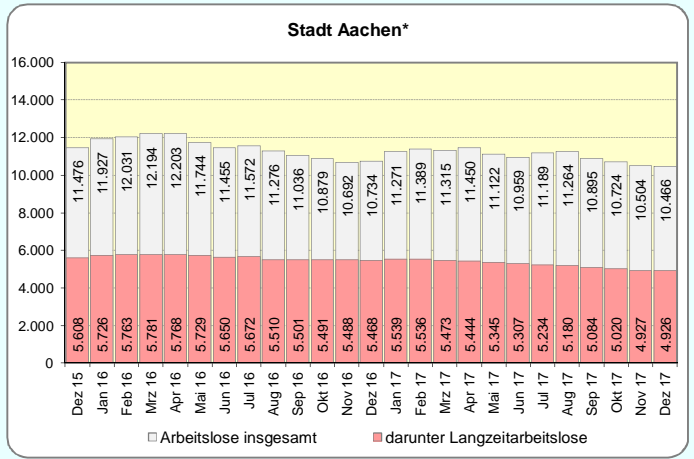
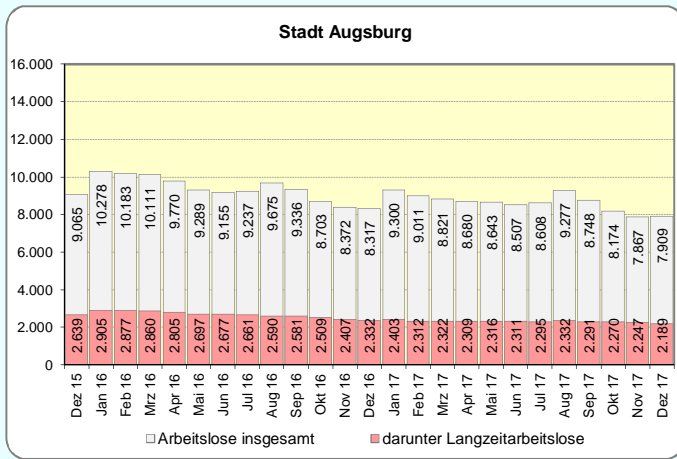


### Monatliche Entwicklung der Langzeitarbeitslosen im überregionalen Vergleich



\*) Daten für die Agentur für Arbeit Aachen-Düren, Geschäftsstellenbezirk Aachen.

# Entwicklung der Arbeitslosenzahl und der Zahl der Langzeitarbeitslosen 2016 und 2017

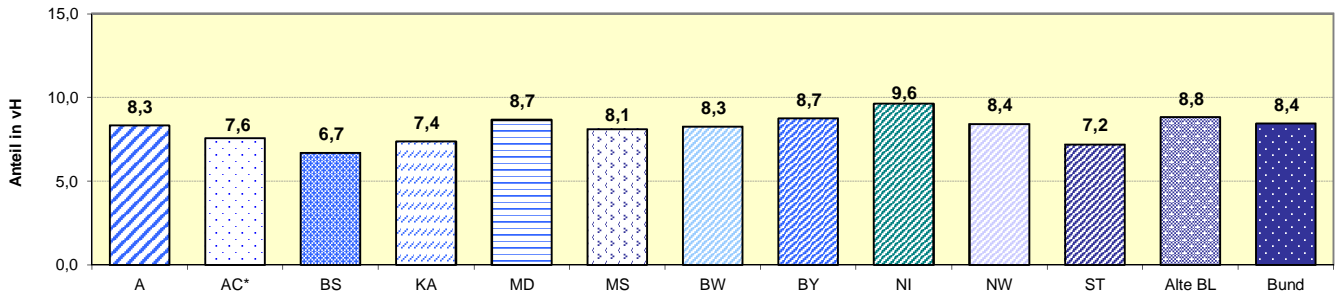


\*) Daten für die Agentur für Arbeit Aachen-Düren, Geschäftsstellenbezirk Aachen.

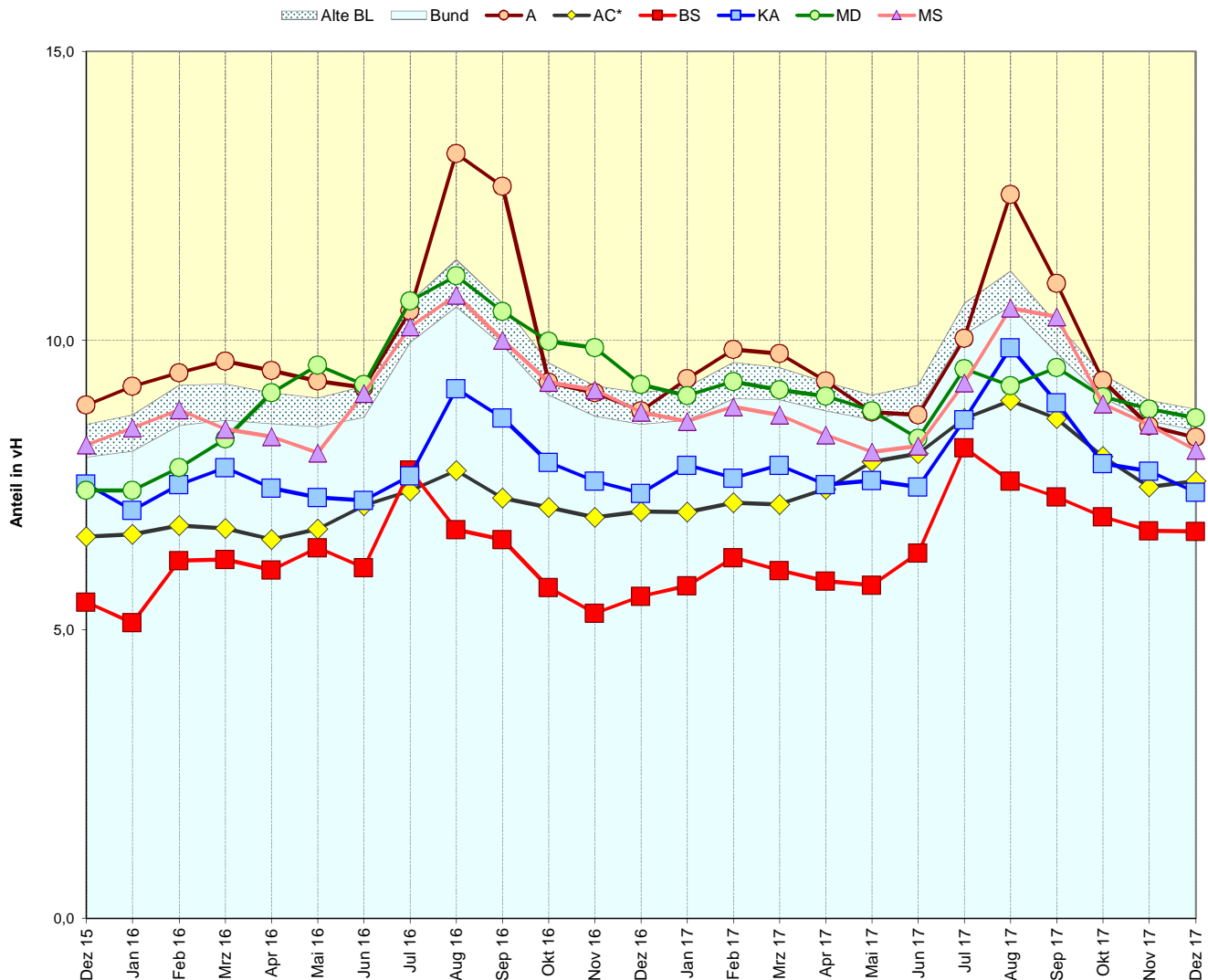
## Anteil der unter 25-Jährigen an allen Arbeitslosen

Veränderung zum	Kreisfreie Städte						Bundesländer					Alte BL	Bund
	A	AC*	BS	KA	MD	MS	BW	BY	NI	NW	ST		
	1	2	3	4	5	6	7	8	9	10	11		
<b>Arbeitslose unter 25 J.</b>	658	792	489	503	922	670	16.207	18.663	22.418	55.740	6.619	157.082	201.379
<b>Vormonat (abs.)</b>	-12	8	-10	-28	-5	-59	-665	-143	59	-1.370	82	-2.269	-2.376
<b>Vormonat (%)</b>	-1,8	1,0	-2,0	-5,3	-0,5	-8,1	-3,9	-0,8	0,3	-2,4	1,3	-1,4	-1,2
<b>Vorjahresmonat (abs.)</b>	-72	37	41	-70	-166	-111	-2.296	-2.757	-1.921	-5.673	-683	-15.311	-18.183
<b>Vorjahresmonat (%)</b>	-9,9	4,9	9,2	-12,2	-15,3	-14,2	-12,4	-12,9	-7,9	-9,2	-9,4	-8,9	-8,3

### Anteil der unter 25-Jährigen an allen Arbeitslosen Dezember 2017

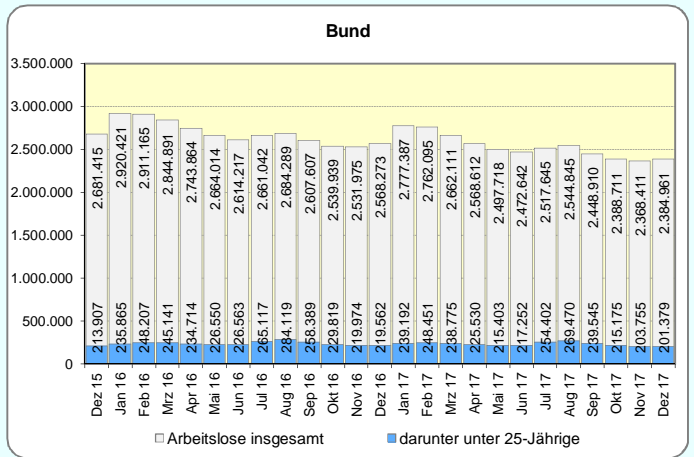
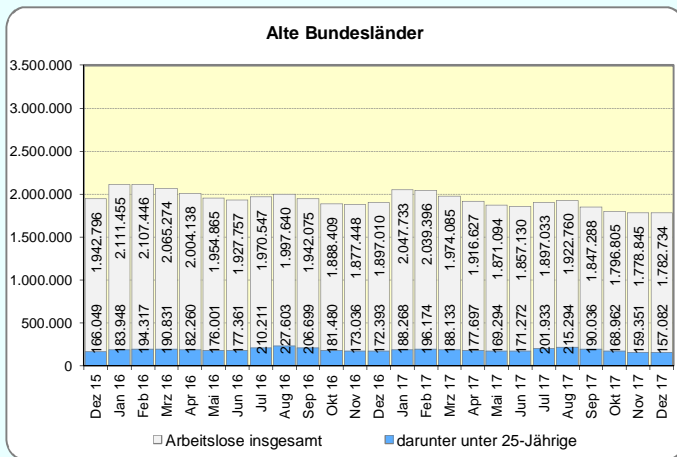
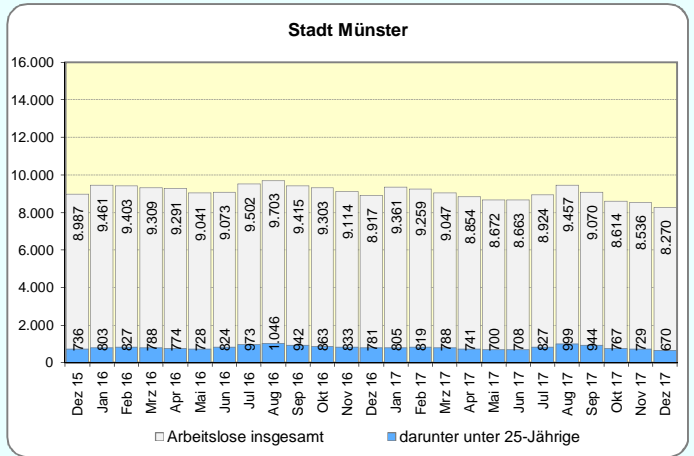
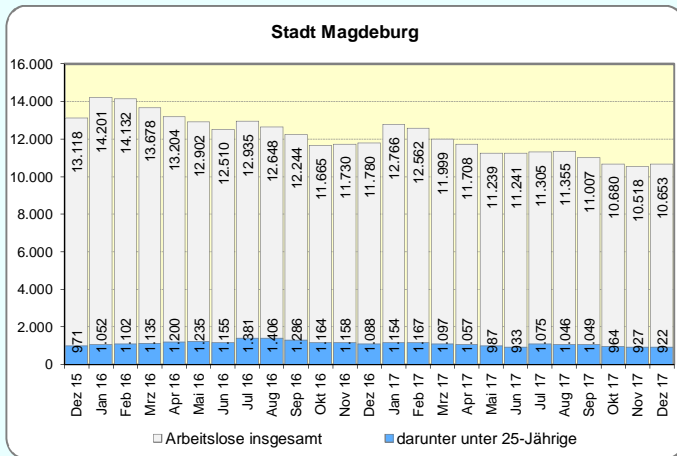
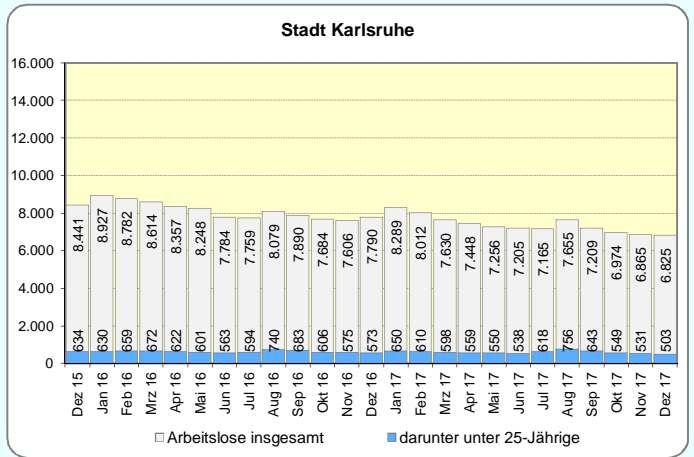
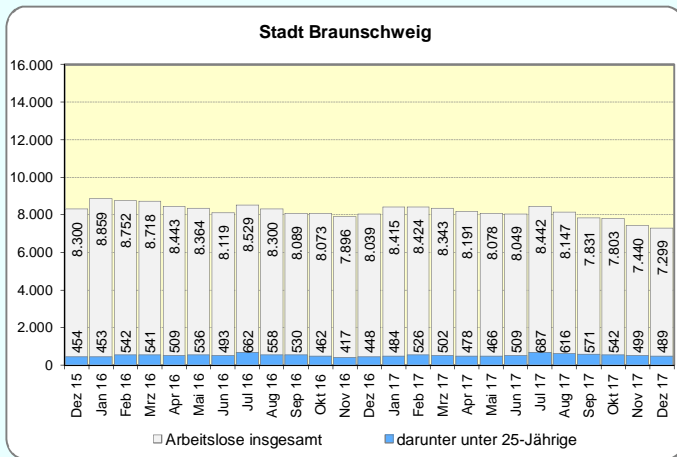
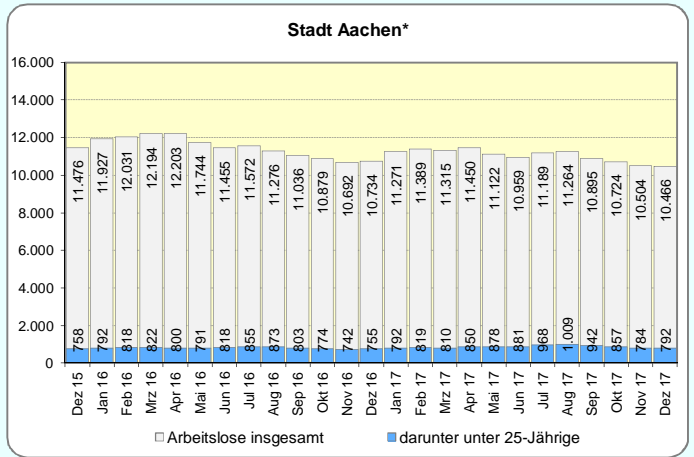
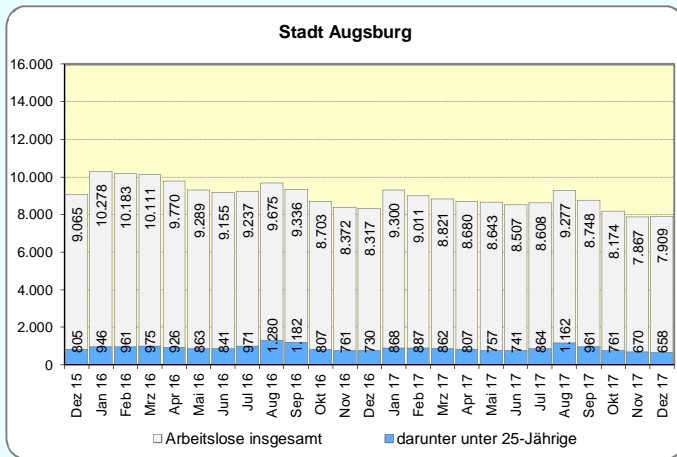


### Monatliche Entwicklung der arbeitslosen unter 25-Jährigen im überregionalen Vergleich



\*) Daten für die Agentur für Arbeit Aachen-Düren, Geschäftsstellenbezirk Aachen.

# Entwicklung der Arbeitslosenzahl und der Zahl der unter 25-jähr. Arbeitslosen 2016 und 2017

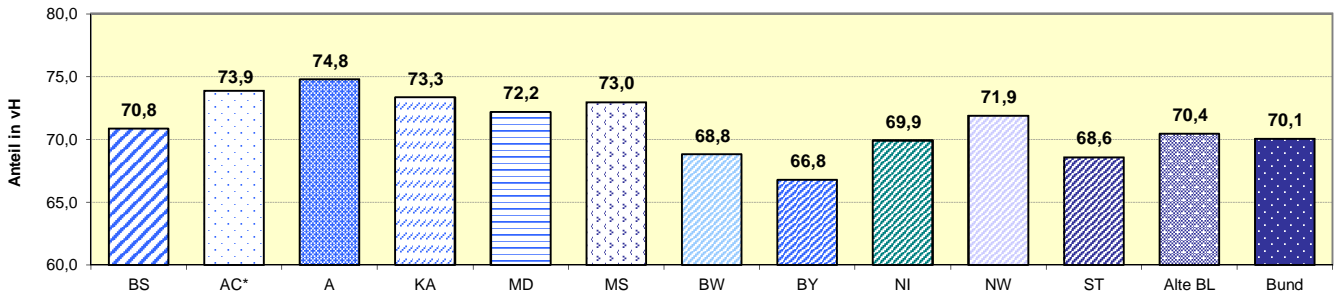


\*) Daten für die Agentur für Arbeit Aachen-Düren, Geschäftsstellenbezirk Aachen.

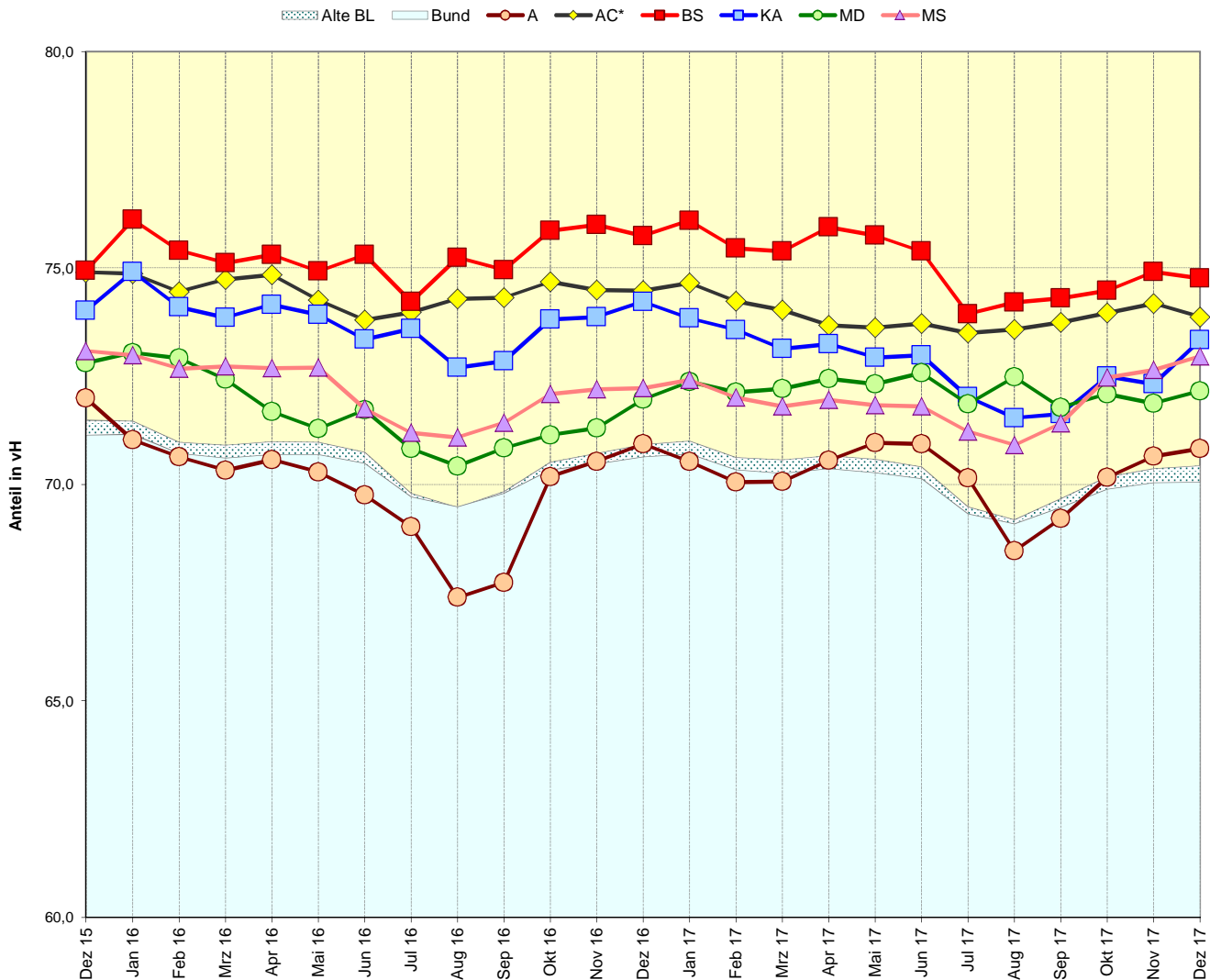
## Anteil der 25 - 55-Jährigen an allen Arbeitslosen

Veränderung zum	Kreisfreie Städte						Bundesländer					Alte BL	Bund
	A	AC*	BS	KA	MD	MS	BW	BY	NI	NW	ST		
	1	2	3	4	5	6	7	8	9	10	11		
<b>Arbeitslose 25 - 55 J.</b>	5.602	7.731	5.457	5.005	7.687	6.034	134.839	142.607	162.996	476.239	63.135	1.255.732	1.670.819
<b>Vormonat (abs.)</b>	44	-61	-116	40	128	-167	-789	4.026	2.773	-4.211	2.396	3.932	11.961
<b>Vormonat (%)</b>	0,8	-0,8	-2,1	0,8	1,7	-2,7	-0,6	2,9	1,7	-0,9	3,9	0,3	0,7
<b>Vorjahresmonat (abs.)</b>	-298	-264	-632	-777	-790	-406	-15.299	-16.790	-10.246	-26.636	-8.568	-89.690	-143.393
<b>Vorjahresmonat (%)</b>	-5,1	-3,3	-10,4	-13,4	-9,3	-6,3	-10,2	-10,5	-5,9	-5,3	-11,9	-6,7	-7,9

### Anteil der 25 - 55-Jährigen an allen Arbeitslosen Dezember 2017

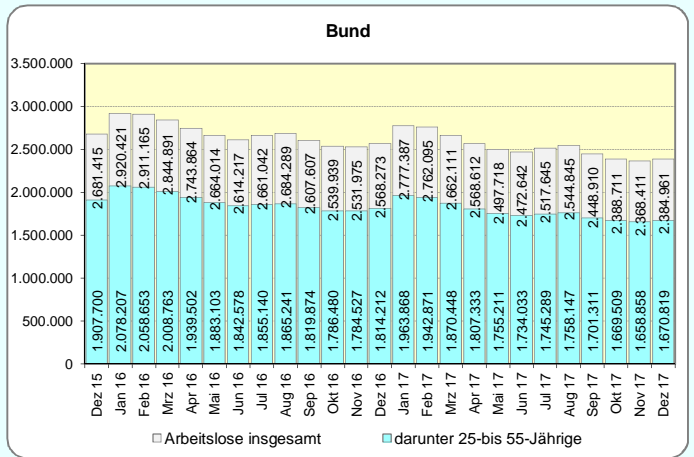
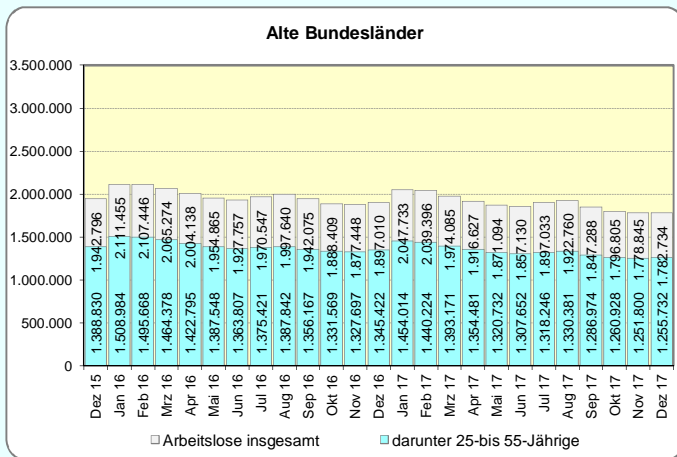
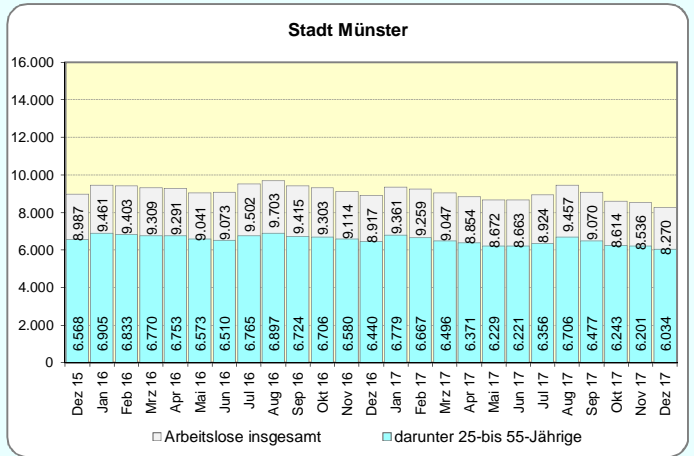
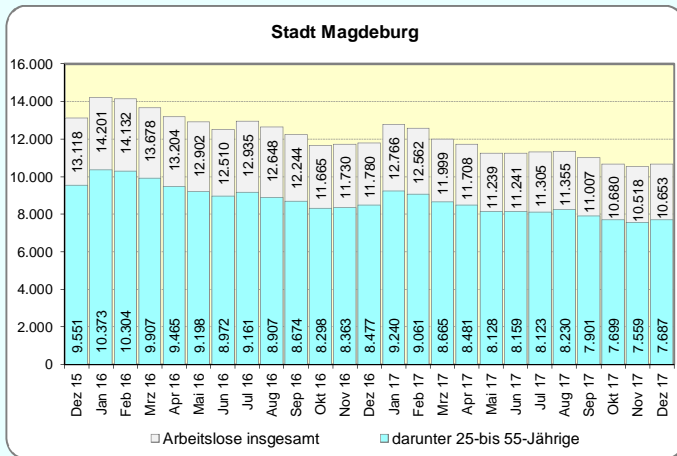
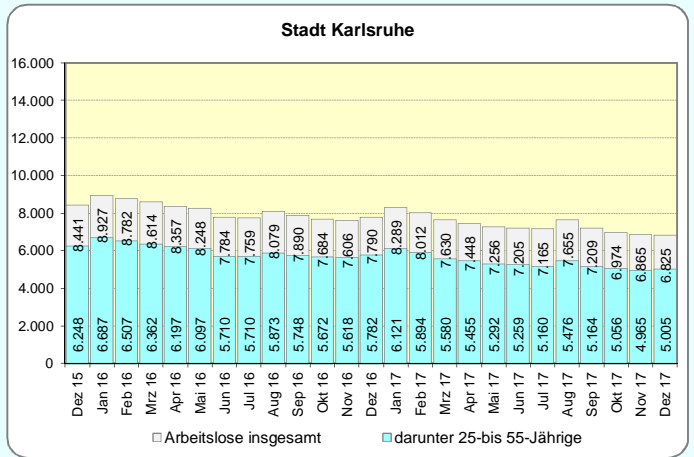
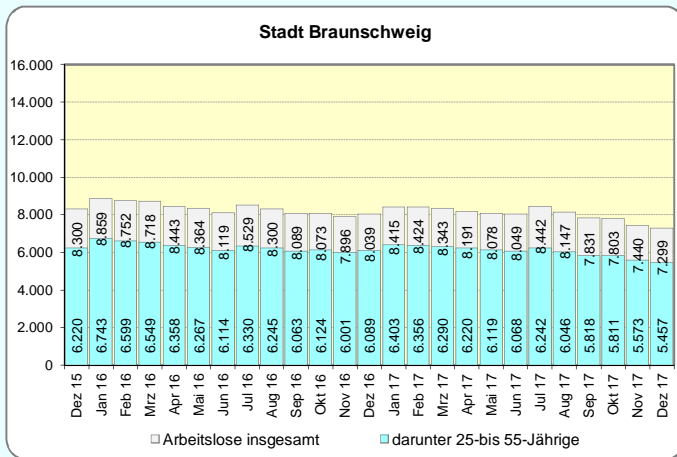
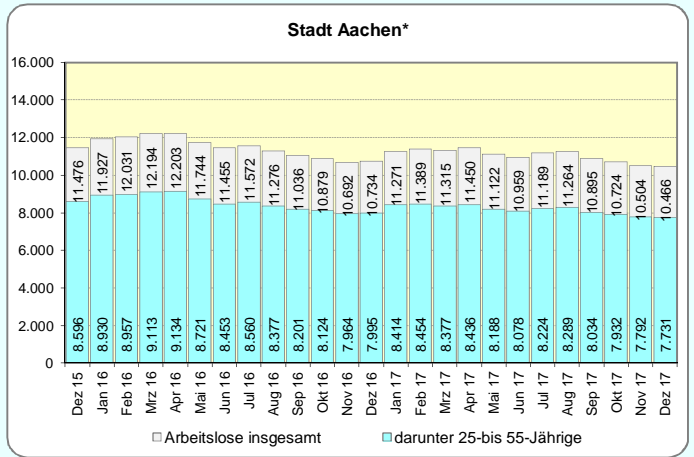
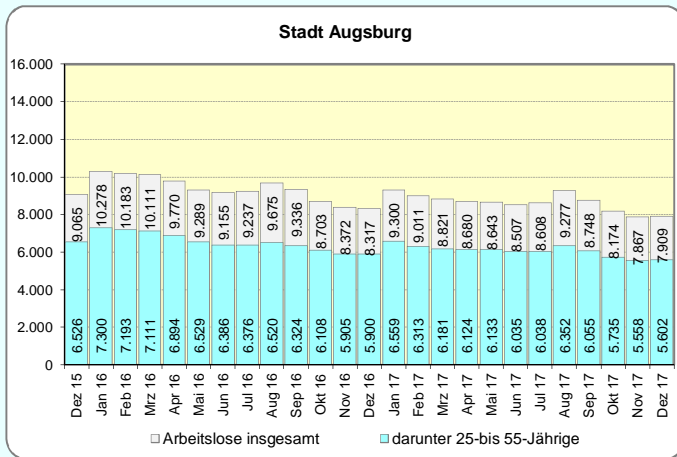


### Monatliche Entwicklung der arbeitslosen 25 - 55-Jährigen im überregionalen Vergleich



\*) Daten für die Agentur für Arbeit Aachen-Düren, Geschäftsstellenbezirk Aachen.

# Entwicklung der Arbeitslosenzahl und der Zahl der 25- bis 55-jähr. Arbeitslosen 2016 und 2017

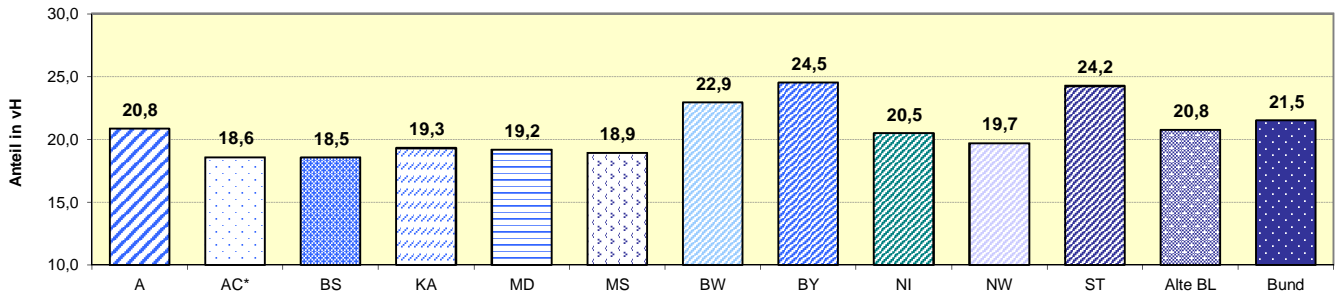


\*) Daten für die Agentur für Arbeit Aachen-Düren, Geschäftsstellenbezirk Aachen.

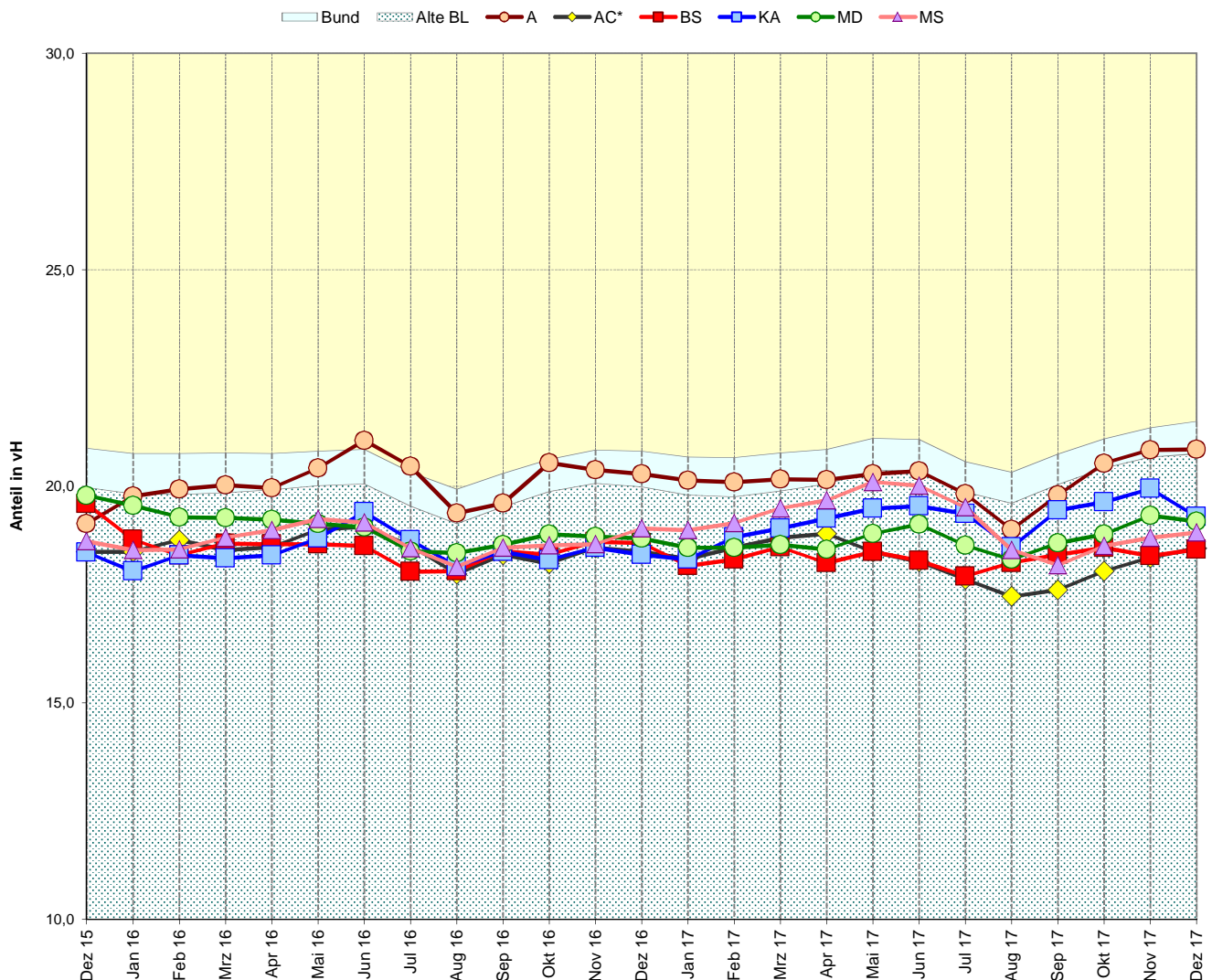
## Anteil der über 55-Jährigen an allen Arbeitslosen

Veränderung zum	Kreisfreie Städte						Bundesländer					Alte BL	Bund
	A	AC*	BS	KA	MD	MS	BW	BY	NI	NW	ST		
	1	2	3	4	5	6	7	8	9	10	11		
<b>Arbeitslose 55 J. u.ä.</b>	1.649	1.943	1.353	1.317	2.044	1.566	44.929	52.340	47.752	130.444	22.324	369.920	512.763
<b>Vormonat (abs.)</b>	10	15	-15	-52	12	-40	-304	1.223	904	-328	1.196	2.226	6.965
<b>Vormonat (%)</b>	0,6	0,8	-1,1	-3,8	0,6	-2,5	-0,7	2,4	1,9	-0,3	5,7	0,6	1,4
<b>Vorjahresmonat (abs.)</b>	-38	-41	-149	-118	-171	-130	-2.321	-1.368	-1.046	-1.101	-1.747	-9.275	-21.736
<b>Vorjahresmonat (%)</b>	-2,3	-2,1	-9,9	-8,2	-7,7	-7,7	-4,9	-2,5	-2,1	-0,8	-7,3	-2,4	-4,1

### Anteil der über 55-Jährigen an allen Arbeitslosen Dezember 2017



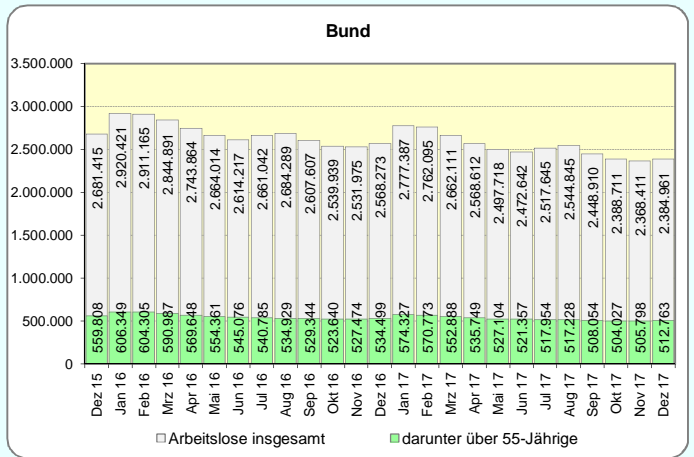
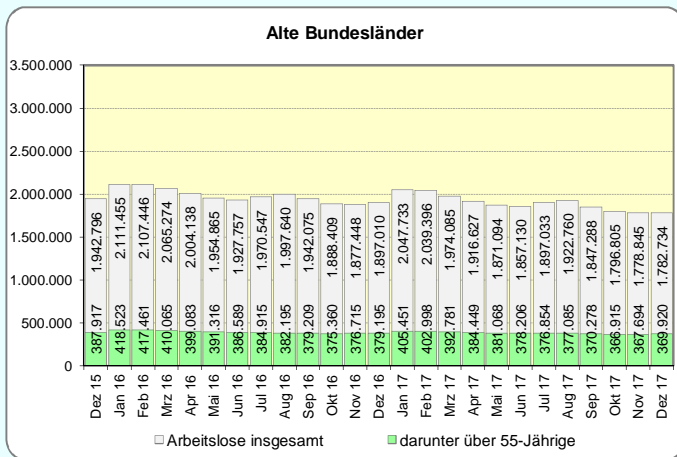
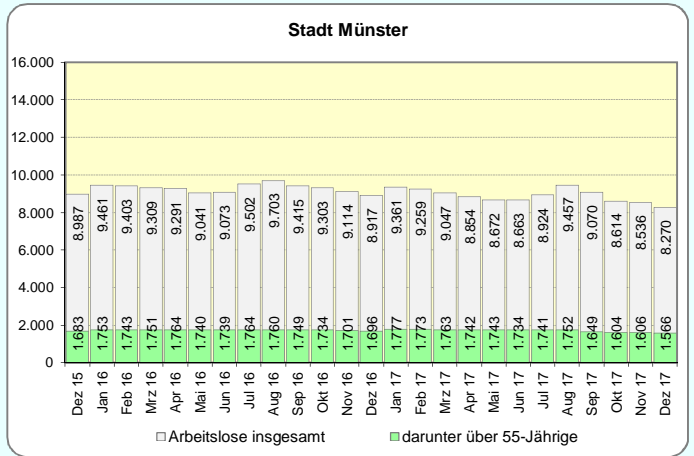
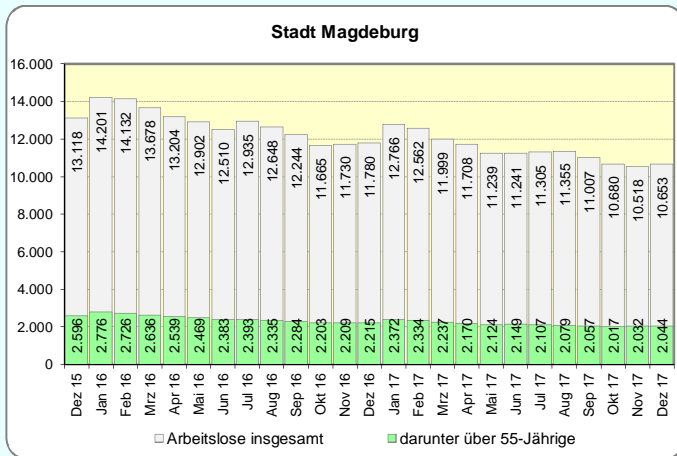
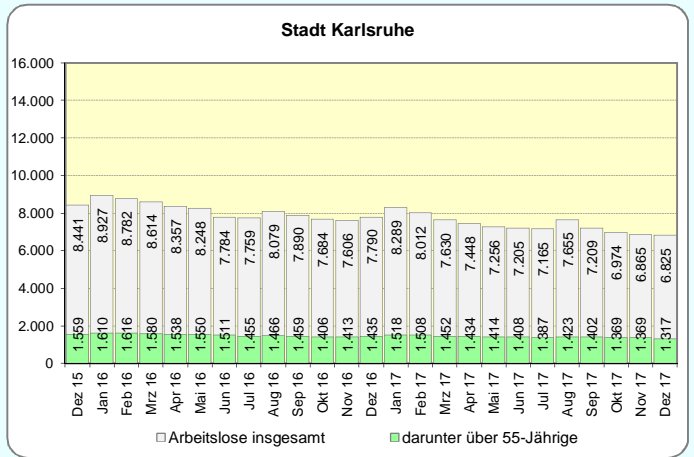
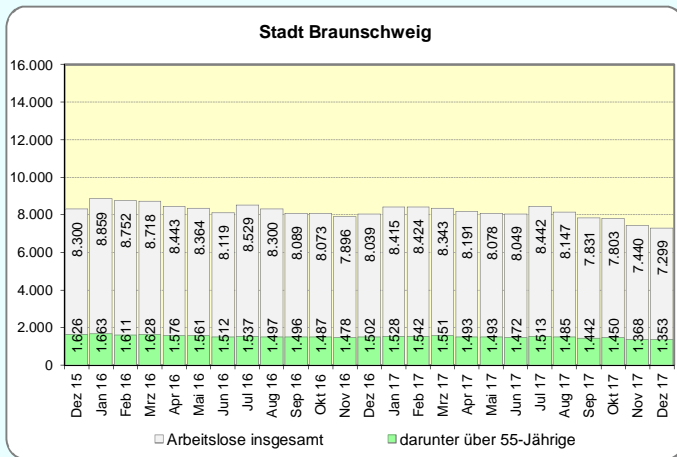
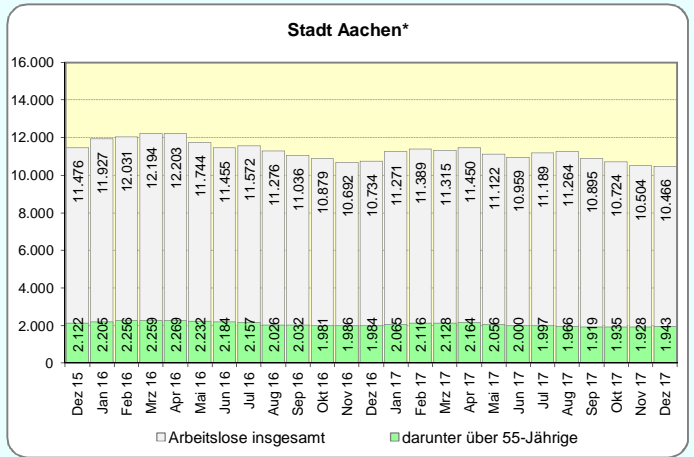
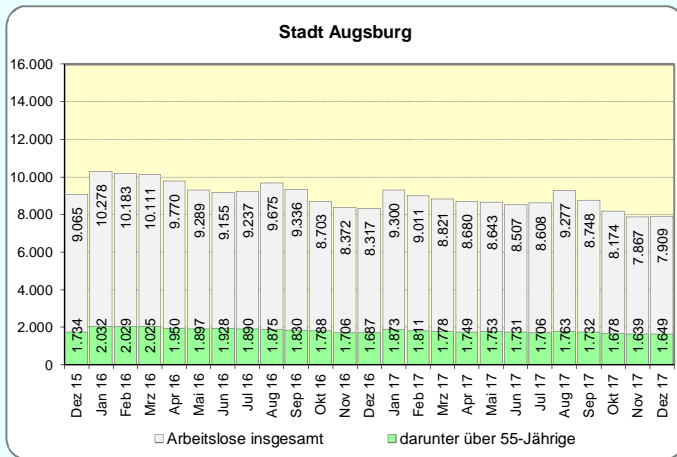
### Monatliche Entwicklung der arbeitslosen über 55-Jährigen im überregionalen Vergleich



\*) Daten für die Agentur für Arbeit Aachen-Düren, Geschäftsstellenbezirk Aachen.



# Entwicklung der Arbeitslosenzahl und der Zahl der über 55-jähr. Arbeitslosen 2016 und 2017



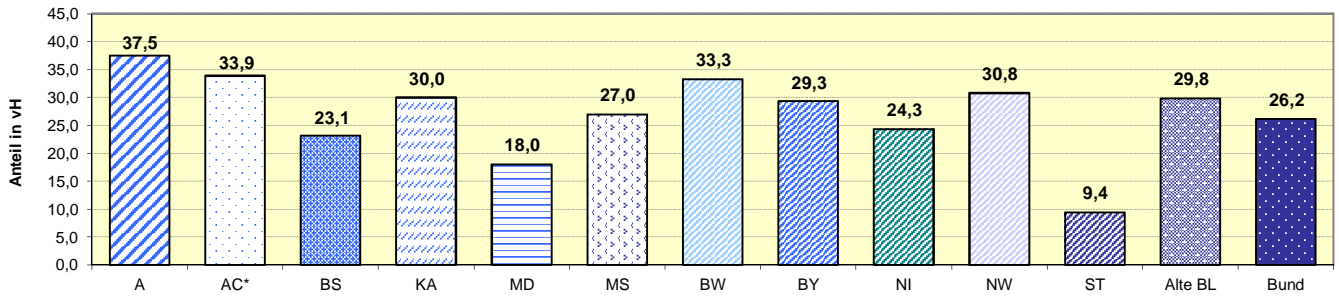
\*) Daten für die Agentur für Arbeit Aachen-Düren, Geschäftsstellenbezirk Aachen.



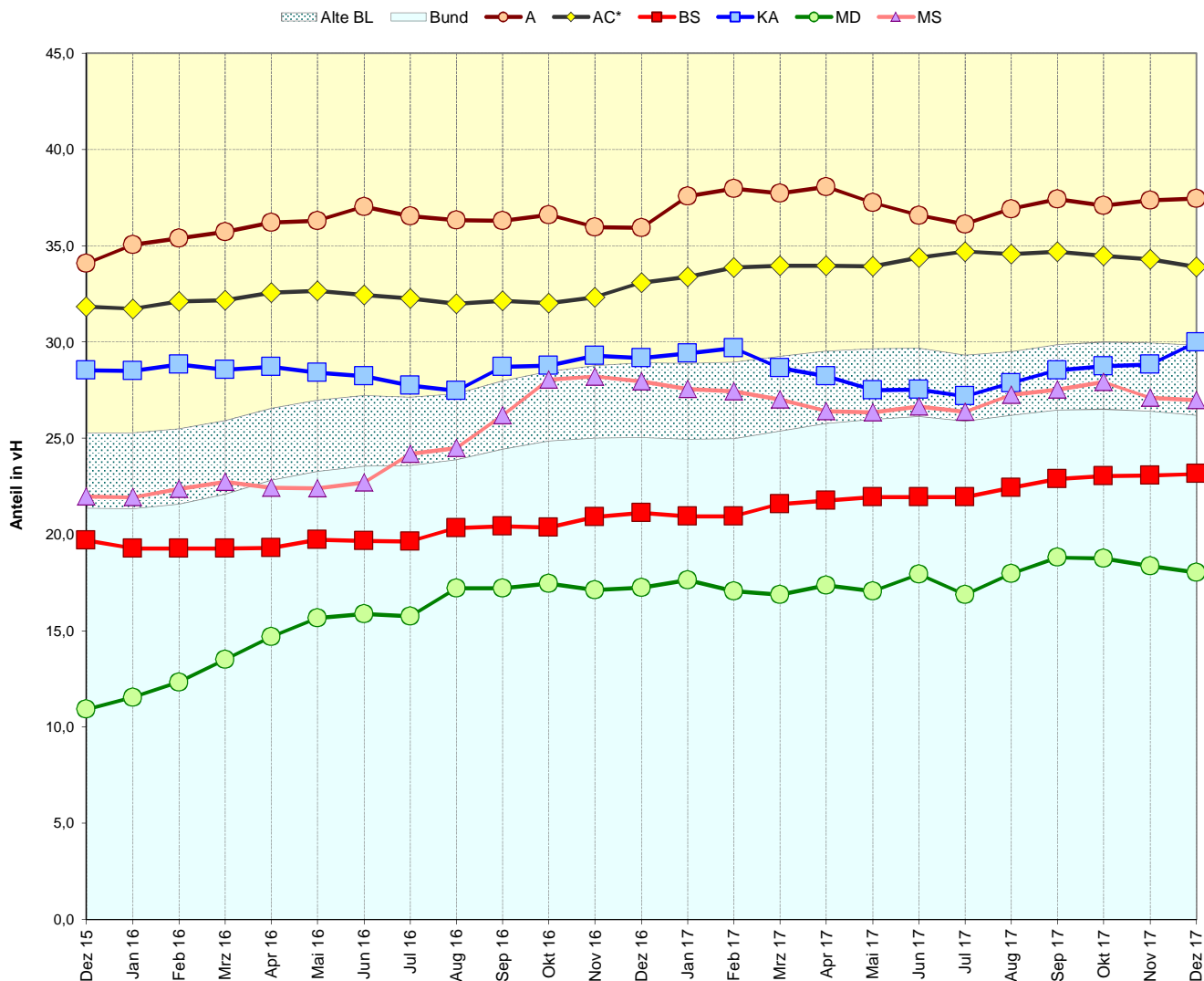
## Anteil der arbeitslosen Ausländer an allen Arbeitslosen

Veränderung zum	Kreisfreie Städte						Bundesländer					Alte BL	Bund
	A	AC*	BS	KA	MD	MS	BW	BY	NI	NW	ST		
	1	2	3	4	5	6	7	8	9	10	11		
<b>Arbeitslose Ausländer</b>	2.962	3.546	1.689	2.046	1.920	2.232	65.216	62.689	56.706	203.899	8.669	531.839	624.261
<b>Vormonat (abs.)</b>	24	-57	-27	68	-10	-81	-512	1.422	530	-3.168	53	-1.115	-1.012
<b>Vormonat (%)</b>	0,8	-1,6	-1,6	3,4	-0,5	-3,5	-0,8	2,3	0,9	-1,5	0,6	-0,2	-0,2
<b>Vorjahresmonat (abs.)</b>	-27	-4	-9	-225	-111	-261	-5.118	-5.690	-1.394	-3.575	-608	-16.457	-18.439
<b>Vorjahresmonat (%)</b>	-0,9	-0,1	-0,5	-9,9	-5,5	-10,5	-7,3	-8,3	-2,4	-1,7	-6,6	-3,0	-2,9

### Anteil der arbeitslosen Ausländer an allen Arbeitslosen Dezember 2017

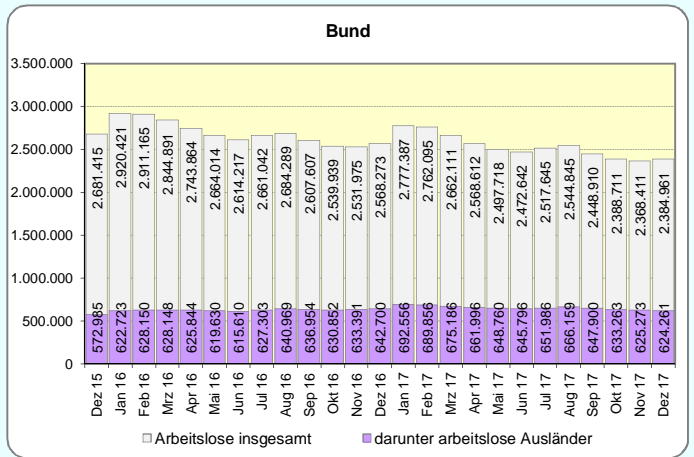
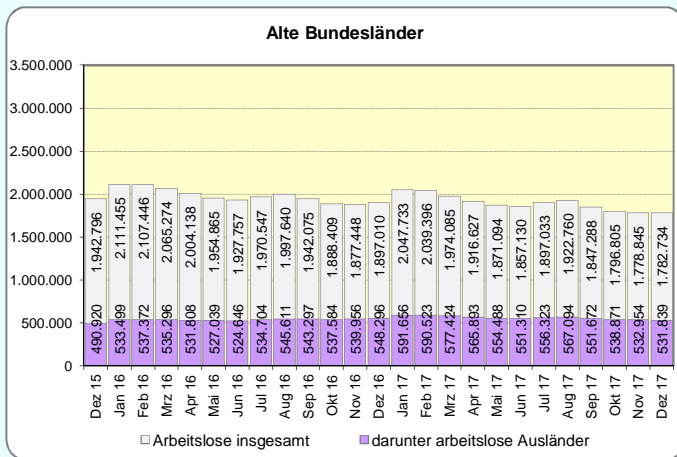
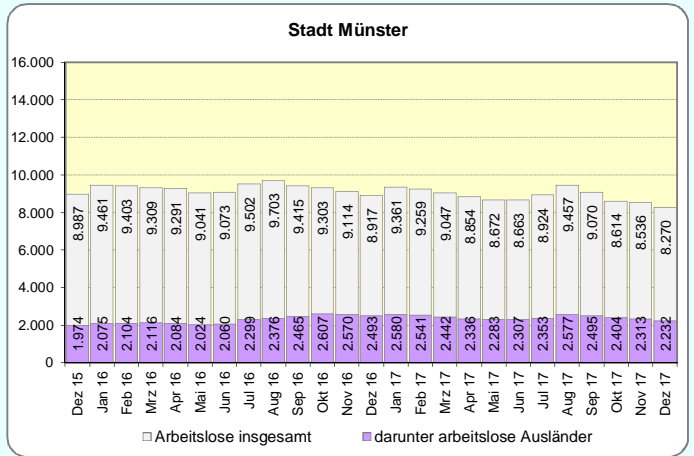
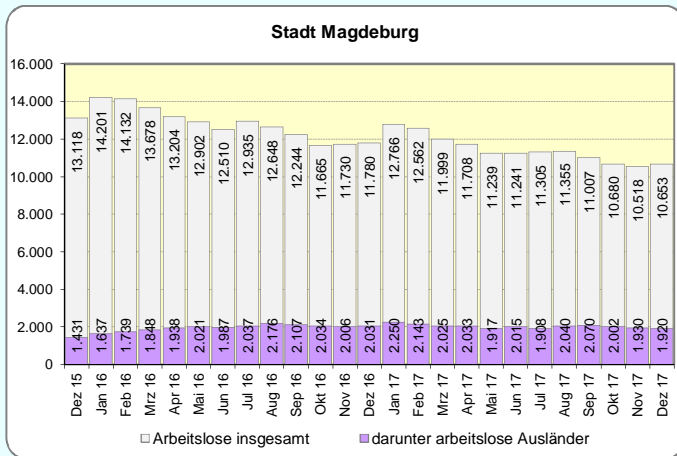
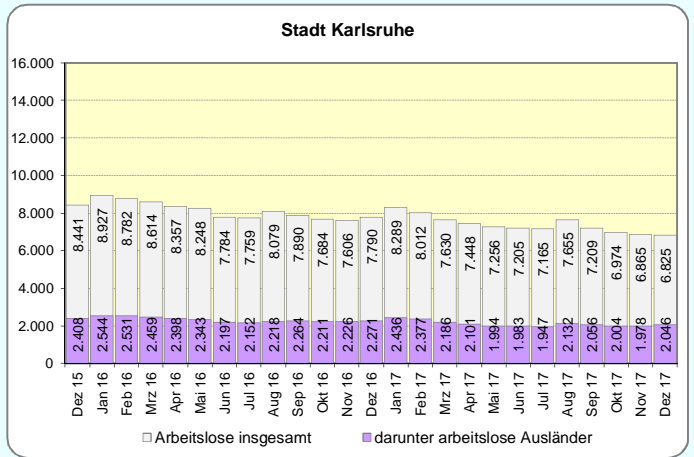
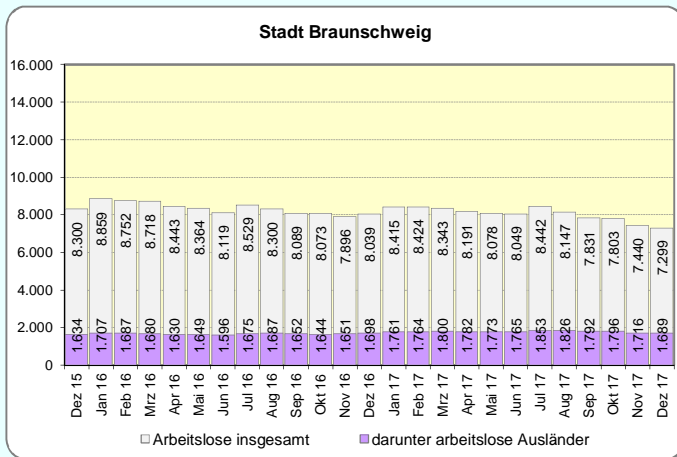
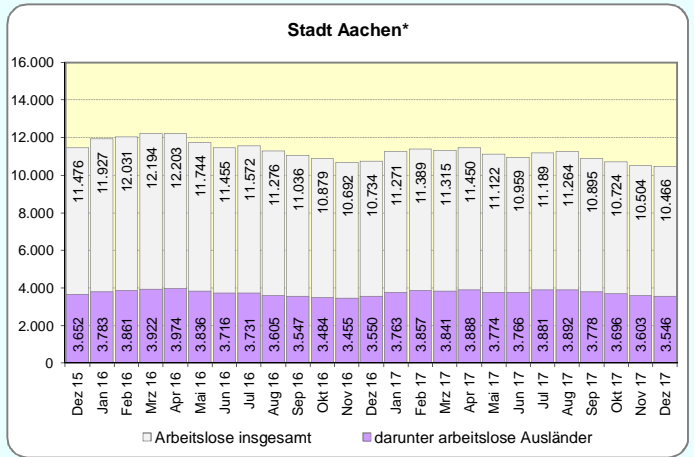
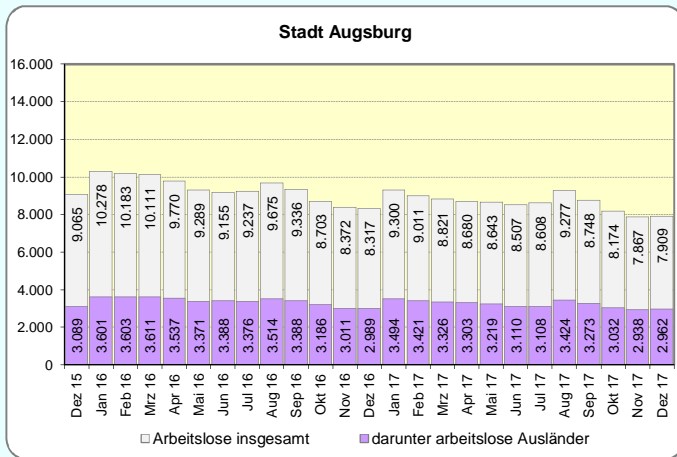


### Monatliche Entwicklung der arbeitslosen Ausländer im überregionalen Vergleich



\*) Daten für die Agentur für Arbeit Aachen-Düren, Geschäftsstellenbezirk Aachen.

# Entwicklung der Arbeitslosenzahl und der Zahl der arbeitslosen Ausländer 2016 und 2017



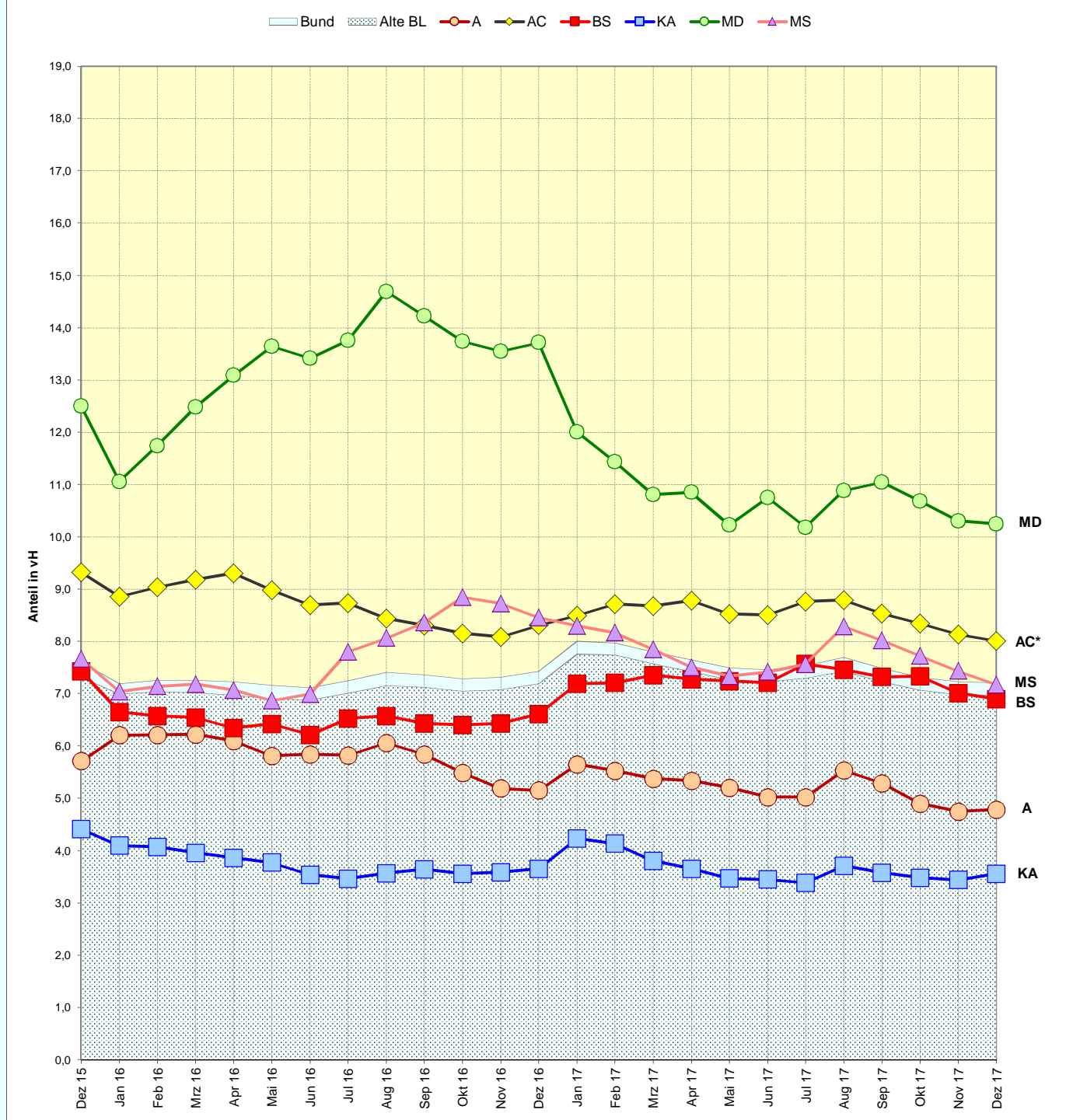
\*) Daten für die Agentur für Arbeit Aachen-Düren, Geschäftsstellenbezirk Aachen.

## Anteil der arbeitslosen Ausländer an allen Ausländern

	Kreisfreie Städte						Bundesländer					Alte BL	Bund
	A	AC*	BS	KA	MD	MS	BW	BY	NI	NW	ST		
	1	2	3	4	5	6	7	8	9	10	11		
Einwohner insgesamt*	288.653	252.261	250.704	304.619	241.134	304.998	10.879.618	12.843.514	7.926.599	17.865.516	2.245.470	66.057.430	82.175.684
Ausländer*	61.873	44.275	24.478	57.510	18.735	31.109	1.507.139	1.471.337	632.186	2.114.822	87.900	7.627.048	8.651.958
Ausländeranteil (%)	21,4	17,6	9,8	18,9	7,8	10,2	13,9	11,5	8,0	11,8	3,9	11,5	10,5
arbeitslose Ausländer Dezember 2017	2.962	3.546	1.689	2.046	1.920	2.232	65.216	62.689	56.706	203.899	8.669	531.839	624.261
Anteil an allen Ausländern	4,8	8,0	6,9	3,6	10,2	7,2	4,3	4,3	9,0	9,6	9,9	7,0	7,2

\* Bev. A. O. d. HW., Quelle: städt. Melderegister, Stand: 31.12.2016; Statistische Landesämter, Stand 31.12.2015 (Basis: Zensus 2011).

## Monatliche Entwicklung des Anteils der arbeitslosen Ausländer an allen Ausländern



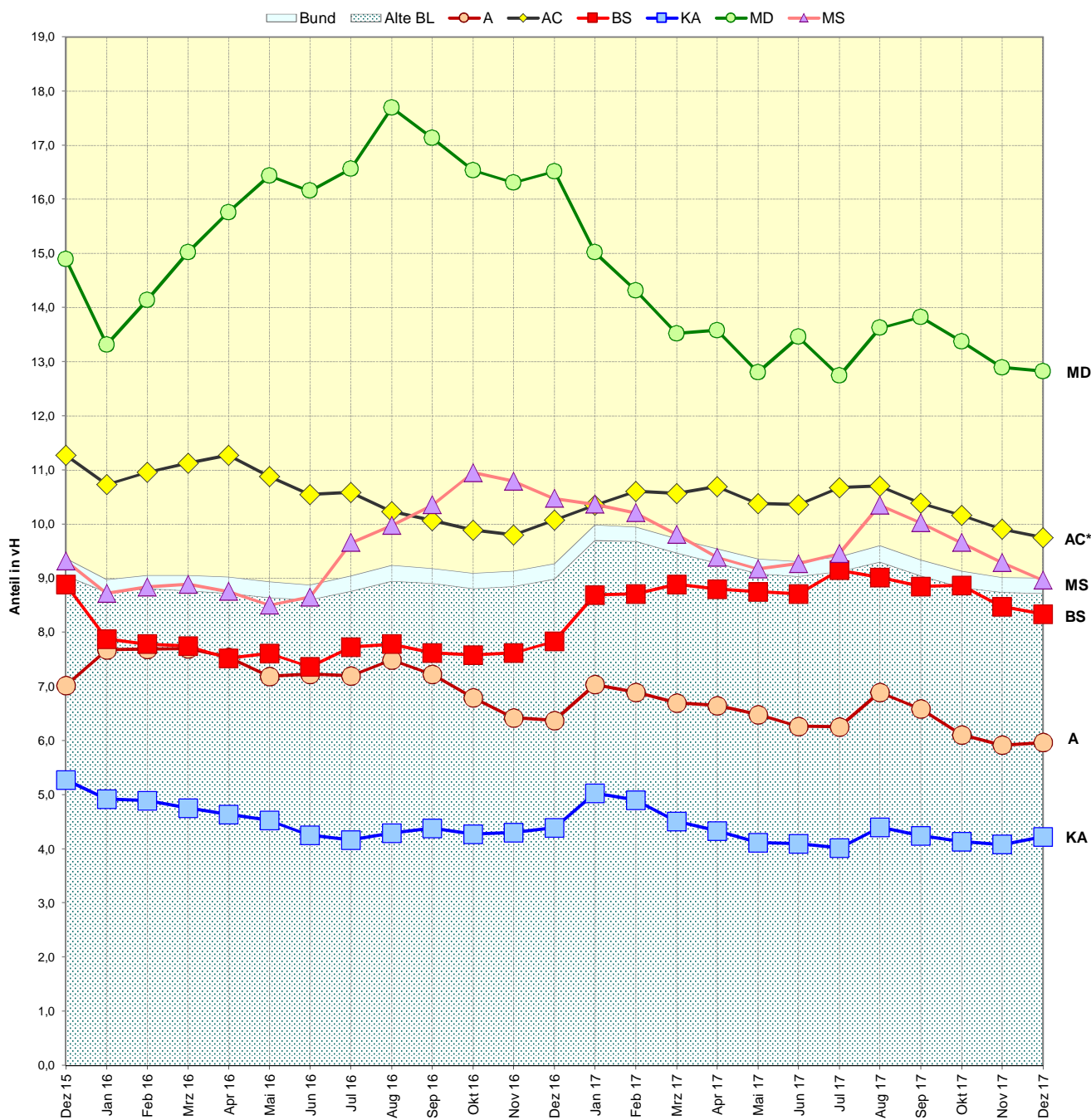
\*) Daten für die Agentur für Arbeit Aachen-Düren, Geschäftsstellenbezirk Aachen.

## Anteil der arbeitslosen Ausländer an den Ausländern im erwerbsfähigen Alter

	Kreisfreie Städte						Bundesländer					Alte BL	Bund
	A	AC*	BS	KA	MD	MS	BW	BY	NI	NW	ST		
	1	2	3	4	5	6	7	8	9	10	11	12	13
Einwohner insgesamt*	288.653	252.261	250.704	304.619	241.134	304.998	10.879.618	12.843.514	7.926.599	17.865.516	2.245.470	66.057.430	82.175.684
Ausländer*	61.873	44.275	24.478	57.510	18.735	31.109	1.507.139	1.471.337	632.186	2.114.822	87.900	7.627.048	8.651.958
Ausländer 15 - 65 Jahre*	49.667	36.367	20.261	48.486	14.975	24.897	1.219.099	1.199.640	496.753	1.662.091	70.986	6.102.216	6.937.054
Ausländeranteil insgesamt (%)	21,4	17,6	9,8	18,9	7,8	10,2	13,9	11,5	8,0	11,8	3,9	11,5	10,5
Ausländeranteil 15 - 65 Jahre (%)	80,3	82,1	82,8	84,3	79,9	80,0	80,9	81,5	78,6	78,6	80,8	80,0	80,2
arbeitslose Ausländer Dezember 2017	2.962	3.546	1.689	2.046	1.920	2.232	65.216	62.689	56.706	203.899	8.669	531.839	624.261
Anteil an allen Ausländern	4,8	8,0	6,9	3,6	10,2	7,2	4,3	4,3	9,0	9,6	9,9	7,0	7,2
Anteil an Ausländern 15 - 65 Jahre	6,0	9,8	8,3	4,2	12,8	9,0	5,3	5,2	11,4	12,3	12,2	8,7	9,0

\* Bev. A. O. d. HW., Quelle: städt. Melderegister, Stand: 31.12.2016; Statistische Landesämter, Stand 31.12.2015 (Basis: Zensus 2011).

### Monatliche Entwicklung des Anteils der arbeitslosen Ausländer an allen Ausländern im Alter von 15 - 65 Jahren



\*) Daten für die Agentur für Arbeit Aachen-Düren, Geschäftsstellenbezirk Aachen.

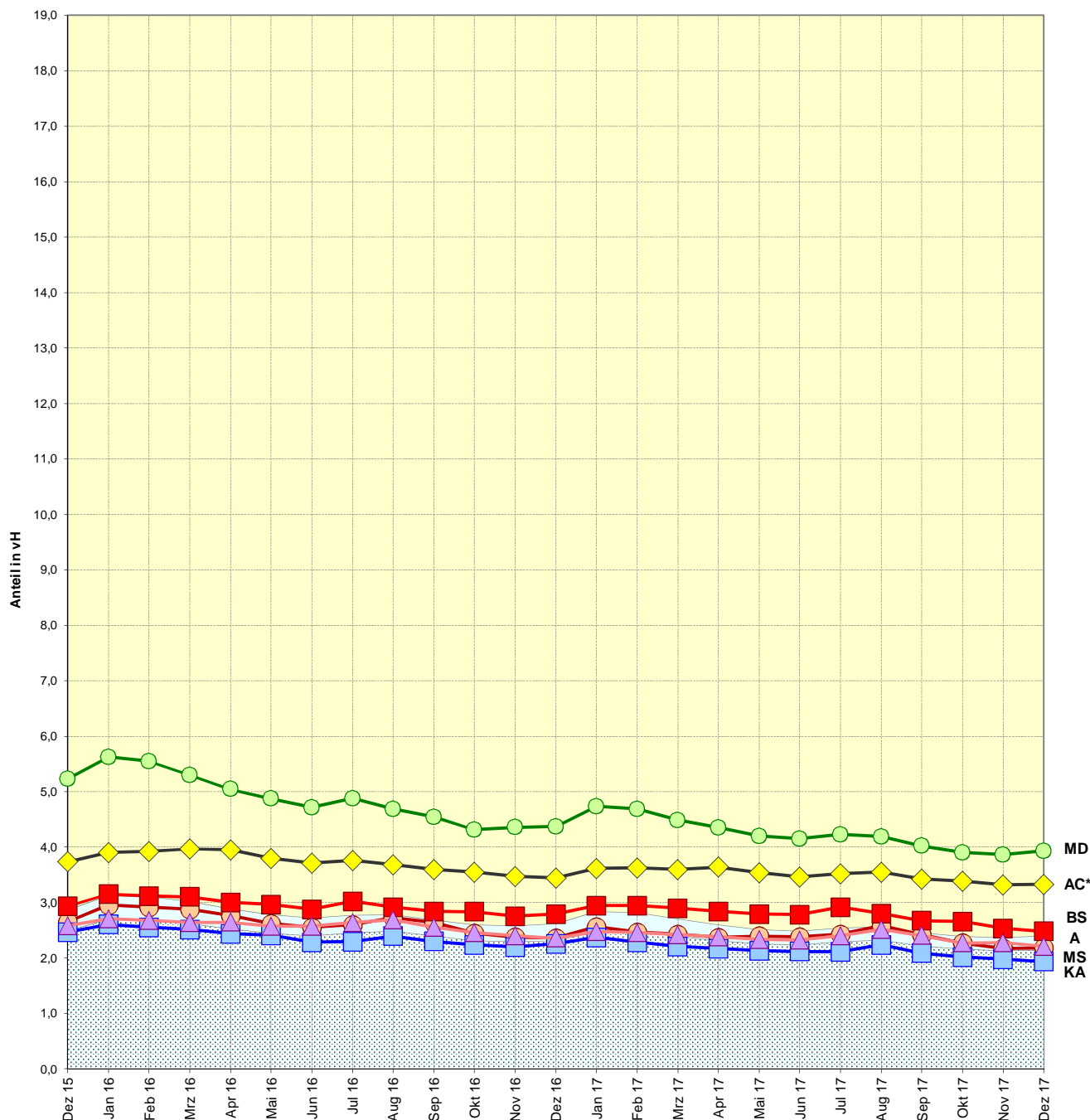
## Anteil der arbeitslosen Deutschen an allen deutschen Einwohnern

	Kreisfreie Städte						Bundesländer					Alte BL	Bund
	A	AC*	BS	KA	MD	MS	BW	BY	NI	NW	ST		
	1	2	3	4	5	6	7	8	9	10	11	12	13
Einwohner insgesamt*	288.653	252.261	250.704	304.619	241.134	304.998	10.879.618	12.843.514	7.926.599	17.865.516	2.245.470	66.057.430	82.175.684
Deutsche*	226.780	207.986	226.226	247.109	222.399	273.889	9.372.497	11.372.177	7.294.413	15.750.694	2.157.570	58.430.382	73.523.726
Anteil Deutsche (%)	78,6	82,4	90,2	81,1	92,2	89,8	86,1	88,5	92,0	88,2	96,1	88,5	89,5
arbeitslose Deutsche Dezember 2017	4.947	6.920	5.610	4.779	8.733	6.038	130.759	150.921	176.460	458.524	83.409	1.250.895	1.760.700
Anteil an allen Deutschen	2,2	3,3	2,5	1,9	3,9	2,2	1,4	1,3	2,4	2,9	3,9	2,1	2,4

\* Bev. A. O. d. HW., Quelle: städt. Melderegister, Stand: 31.12.2016; Statistische Landesämter, Stand 31.12.2015 (Basis: Zensus 2011).

## Monatliche Entwicklung des Anteils der arbeitslosen Deutschen an allen Deutschen

Legend: Bund, Alte BL, A, AC, BS, KA, MD, MS



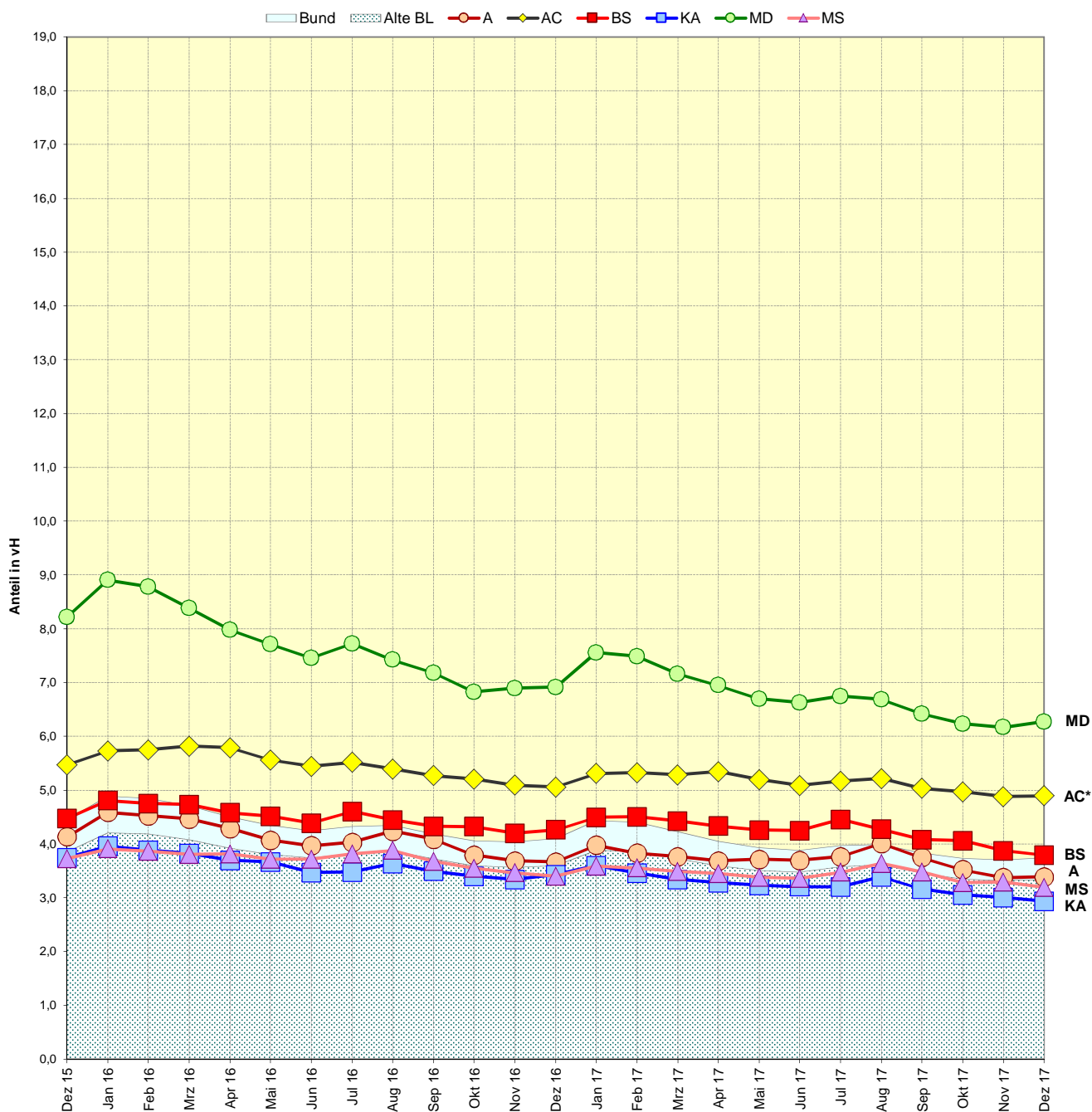
\*) Daten für die Agentur für Arbeit Aachen-Düren, Geschäftsstellenbezirk Aachen.

## Anteil der arbeitslosen Deutschen an den Deutschen im erwerbsfähigen Alter

	Kreisfreie Städte						Bundesländer					Alte BL	Bund
	A	AC*	BS	KA	MD	MS	BW	BY	NI	NW	ST		
	1	2	3	4	5	6	7	8	9	10	11	12	13
Einwohner insgesamt*	288.653	252.261	250.704	304.619	241.134	304.998	10.879.618	12.843.514	7.926.599	17.865.516	2.245.470	66.057.430	82.175.684
Deutsche*	226.780	207.986	226.226	247.109	222.399	273.889	9.372.497	11.372.177	7.294.413	15.750.694	2.157.570	58.430.382	73.523.726
Dt. 15 - 65 Jahre*	146.168	141.507	148.077	163.063	139.303	189.394	6.013.443	7.360.021	4.668.720	10.120.507	1.372.197	37.544.889	47.057.326
Anteil Deutsche insgesamt (%)	78,6	82,4	90,2	81,1	92,2	89,8	86,1	88,5	92,0	88,2	96,1	88,5	89,5
Anteil Deutsche 15 - 65 Jahre (%)	64,5	68,0	65,5	66,0	62,6	69,1	64,2	64,7	64,0	64,3	63,6	64,3	64,0
arbeitslose Deutsche Dezember 2017	4.947	6.920	5.610	4.779	8.733	6.038	130.759	150.921	176.460	458.524	83.409	1.250.895	1.760.700
Anteil an allen Deutschen	2,2	3,3	2,5	1,9	3,9	2,2	1,4	1,3	2,4	2,9	3,9	2,1	2,4
Anteil an Deutschen 15 - 65 Jahre	3,4	4,9	3,8	2,9	6,3	3,2	2,2	2,1	3,8	4,5	6,1	3,3	3,7

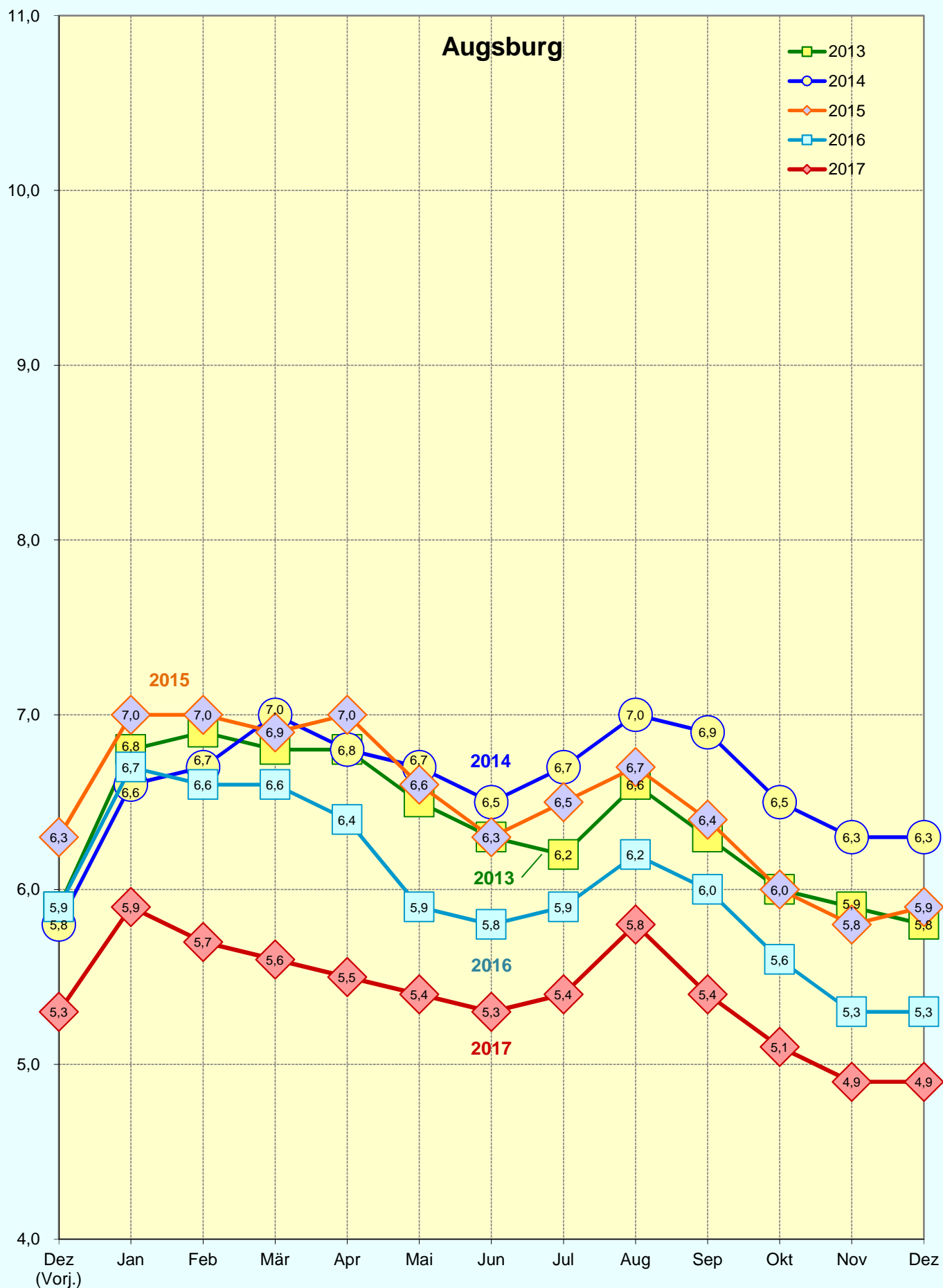
\* Bev. A. O. d. HW., Quelle: städt. Melderegister, Stand: 31.12.2016; Statistische Landesämter, Stand 31.12.2015 (Basis: Zensus 2011).

### Monatliche Entwicklung des Anteils der arbeitslosen Deutschen an allen Deutschen im Alter von 15 - 65 Jahren



\*) Daten für die Agentur für Arbeit Aachen-Düren, Geschäftsstellenbezirk Aachen.

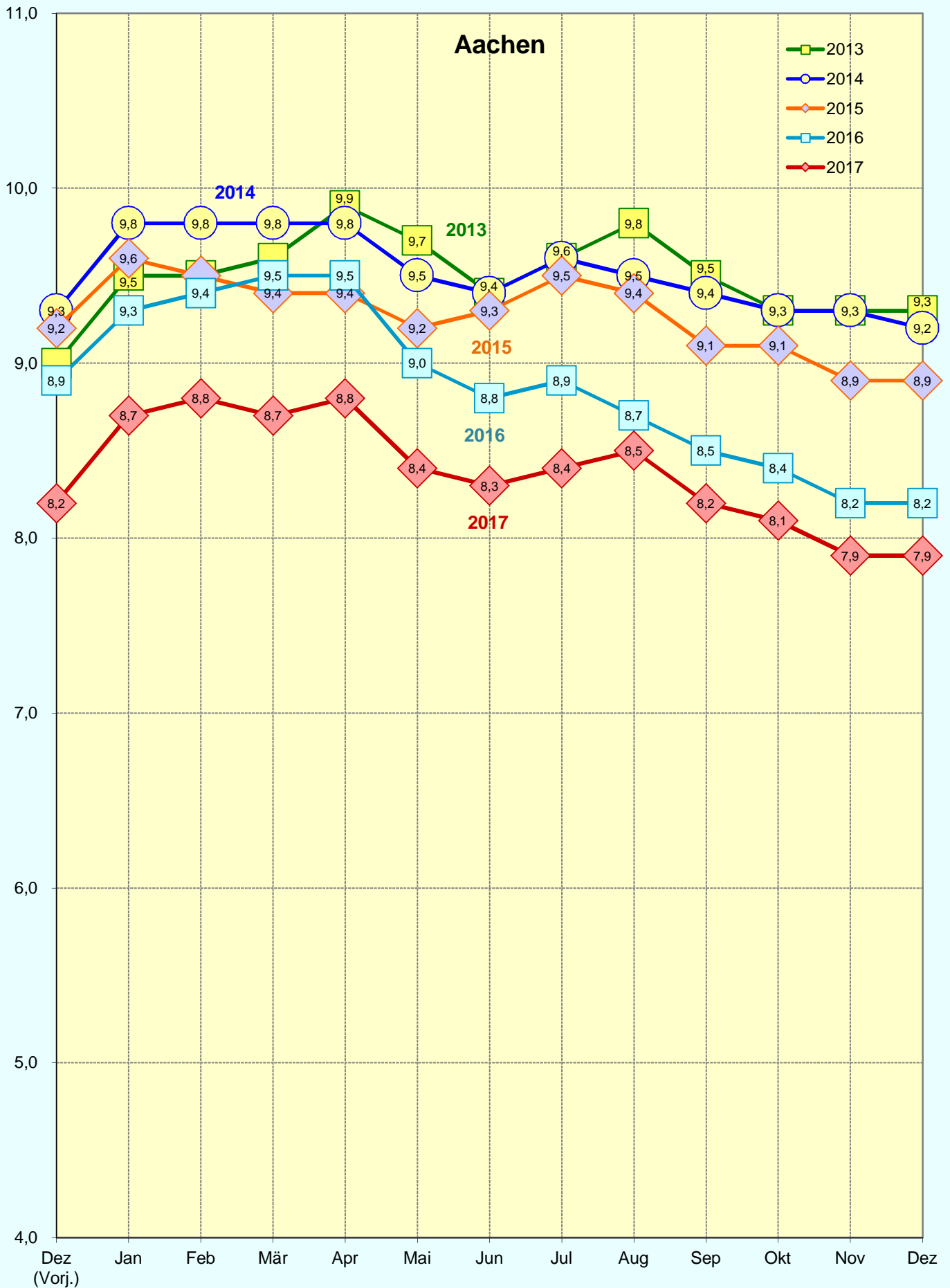
## Entwicklung der Arbeitslosenquote<sup>1</sup> im Monatsverlauf 2013 - 2017



Quelle: Bundesagentur für Arbeit (BA)

1) Arbeitslosenquote bez. auf alle zivilen Erwerbspersonen  
Anm.: Daten beziehen sich auf die kreisfreie Stadt Augsburg

## Entwicklung der Arbeitslosenquote<sup>1</sup> im Monatsverlauf 2013 - 2017



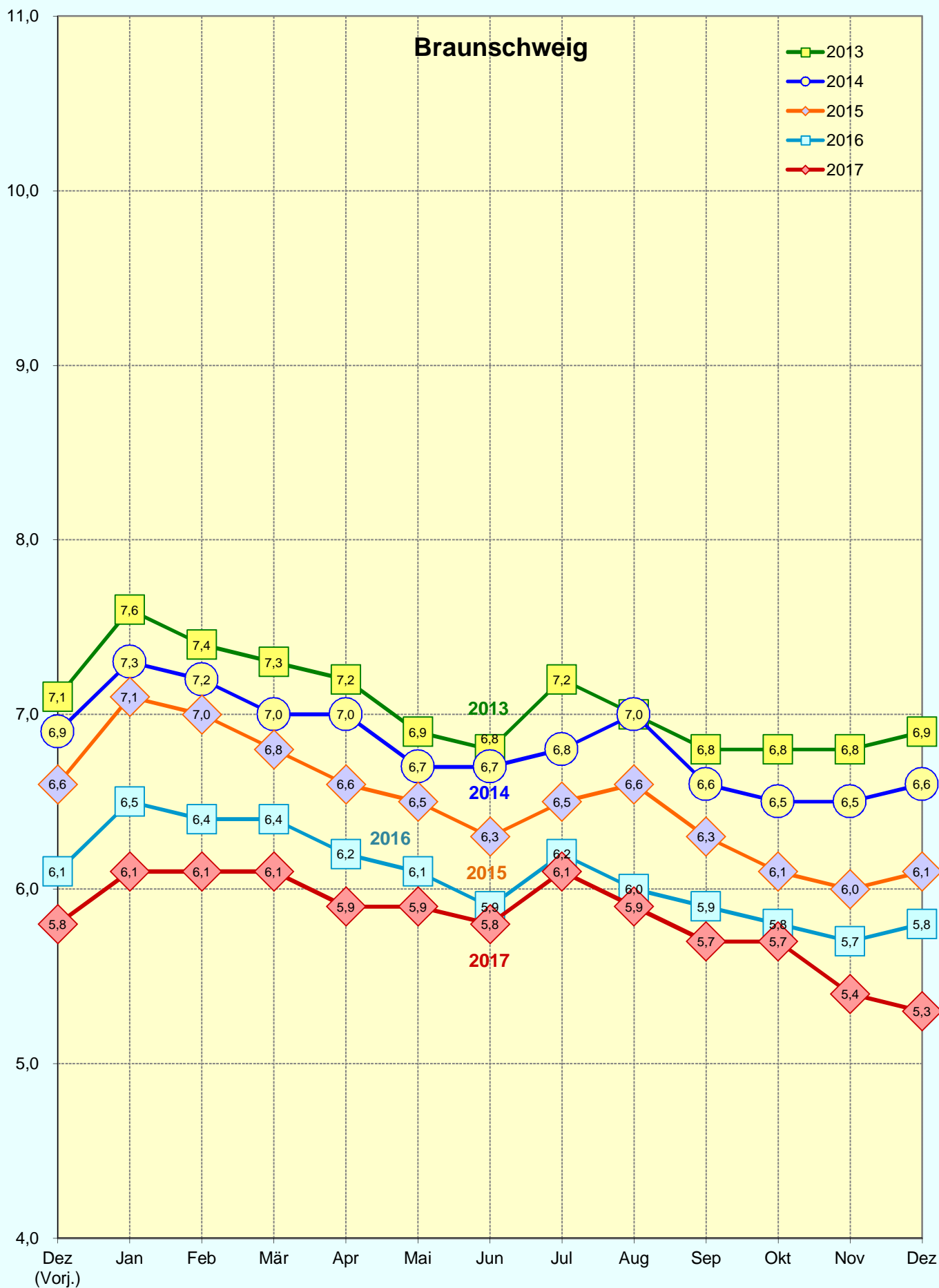
Quelle: Bundesagentur für Arbeit (BA)

1) Arbeitslosenquote bez. auf alle zivilen Erwerbspersonen

Anm.: Daten beziehen sich auf den Geschäftsstellenbezirk Aachen



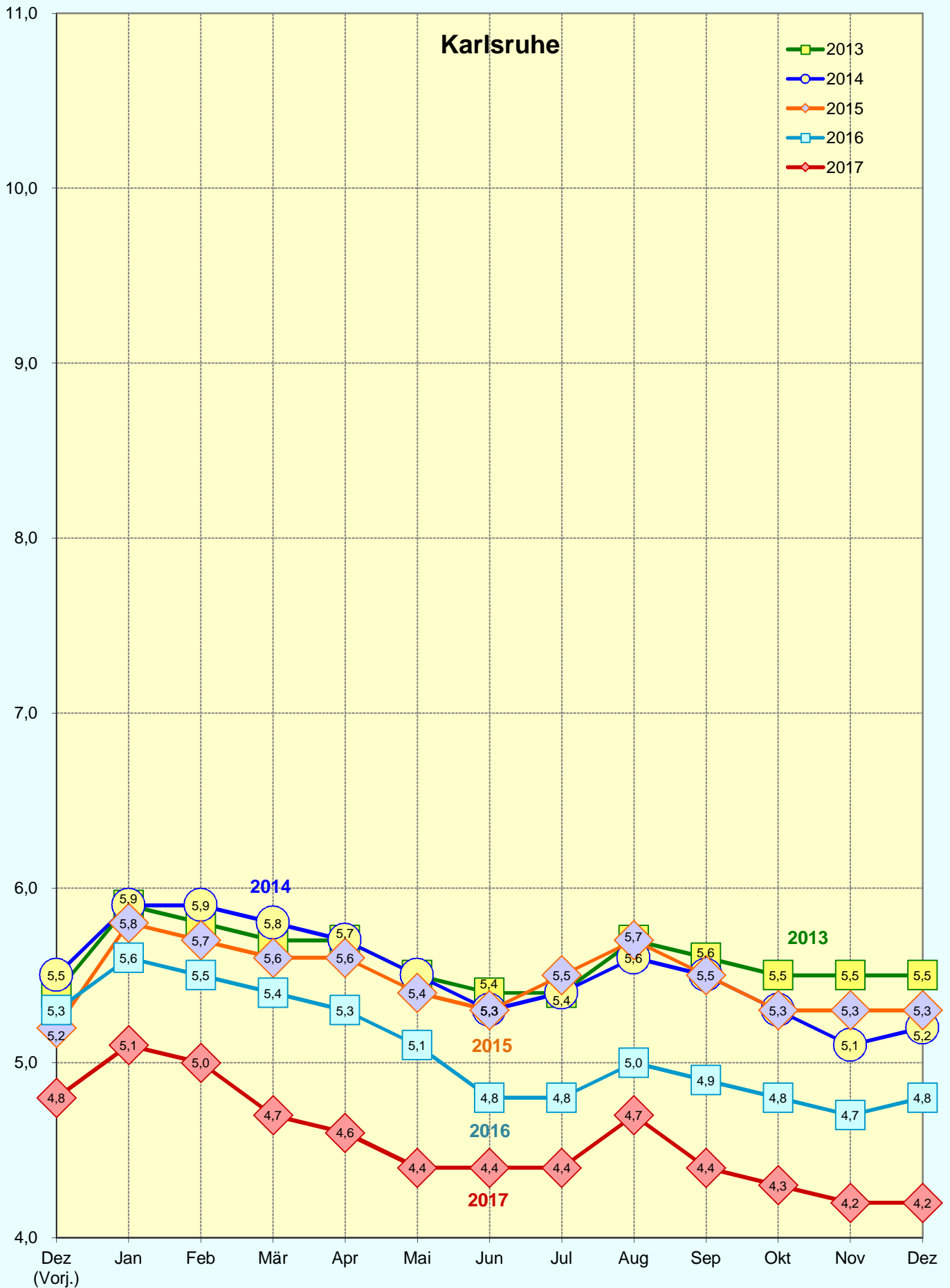
## Entwicklung der Arbeitslosenquote<sup>1</sup> im Monatsverlauf 2013 - 2017



Quelle: Bundesagentur für Arbeit (BA)

1) Arbeitslosenquote bez. auf alle zivilen Erwerbspersonen  
Anm.: Daten beziehen sich auf die kreisfreie Stadt Braunschweig

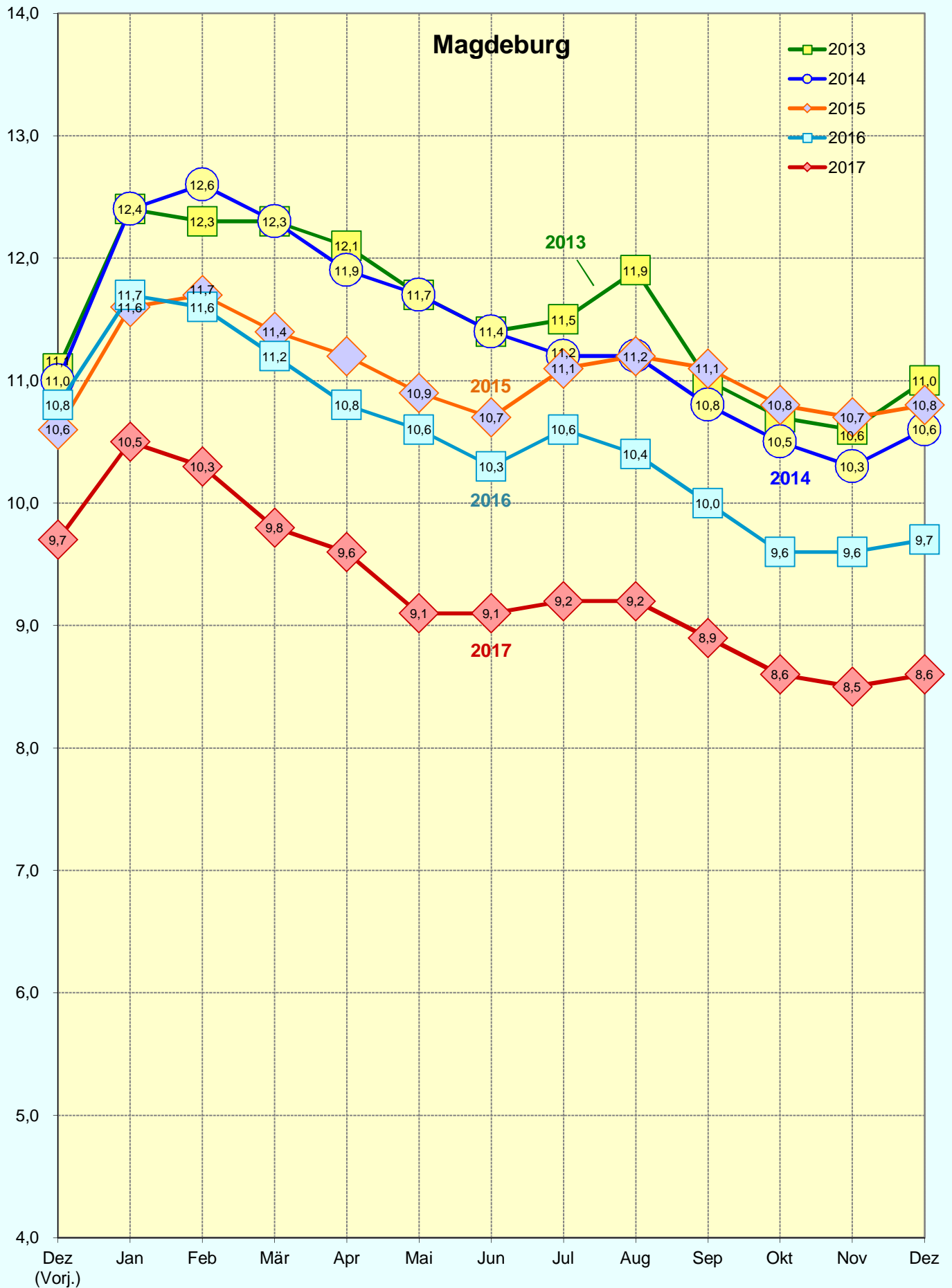
# Entwicklung der Arbeitslosenquote<sup>1</sup> im Monatsverlauf 2013 - 2017



Quelle: Bundesagentur für Arbeit (BA)

1) Arbeitslosenquote bez. auf alle zivilen Erwerbspersonen  
Anm.: Daten beziehen sich auf die kreisfreie Stadt Karlsruhe

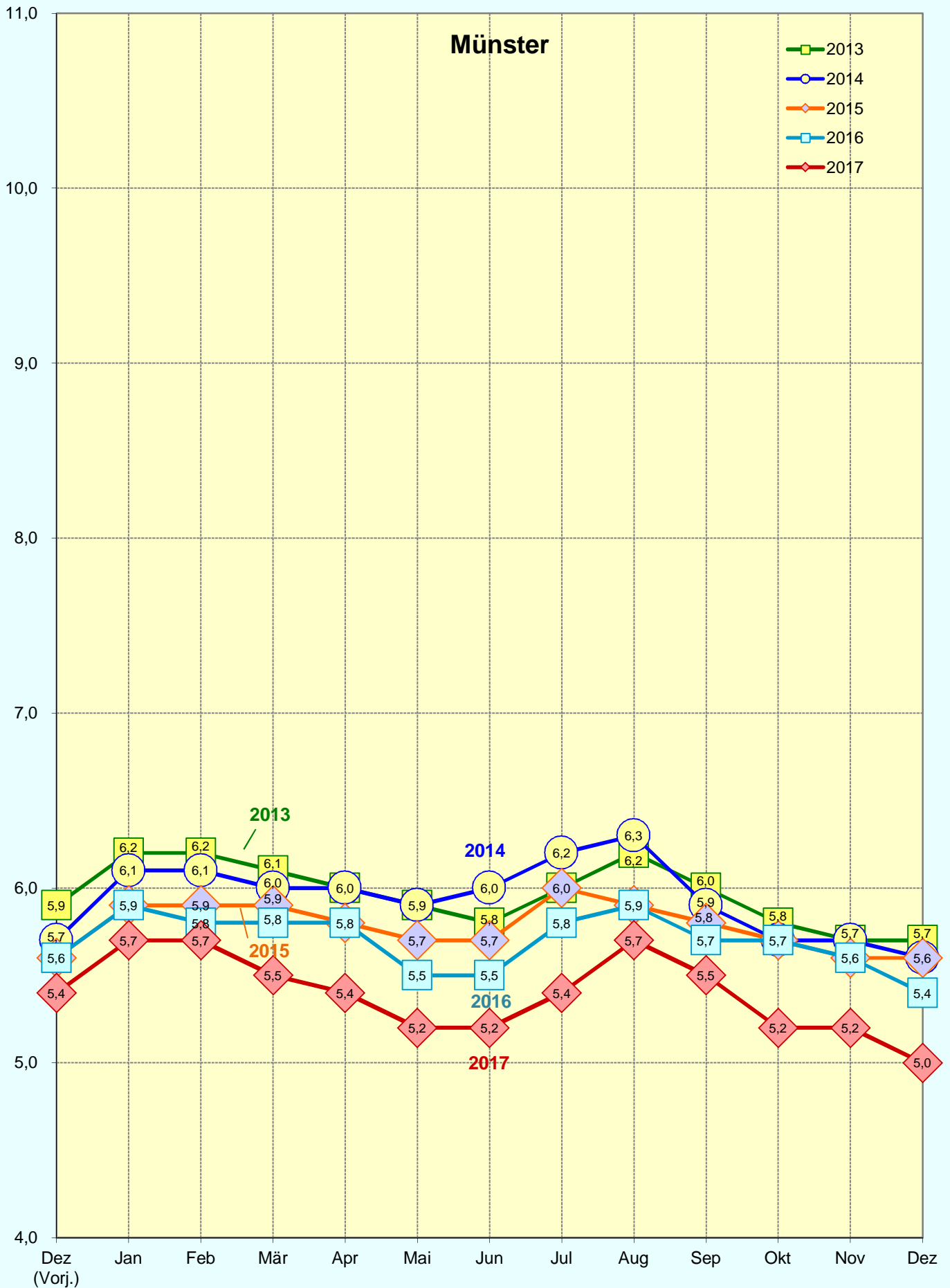
## Entwicklung der Arbeitslosenquote<sup>1</sup> im Monatsverlauf 2013 - 2017



Quelle: Bundesagentur für Arbeit (BA)

1) Arbeitslosenquote bez. auf alle zivilen Erwerbspersonen  
Anm.: Daten beziehen sich auf die kreisfreie Stadt Magdeburg

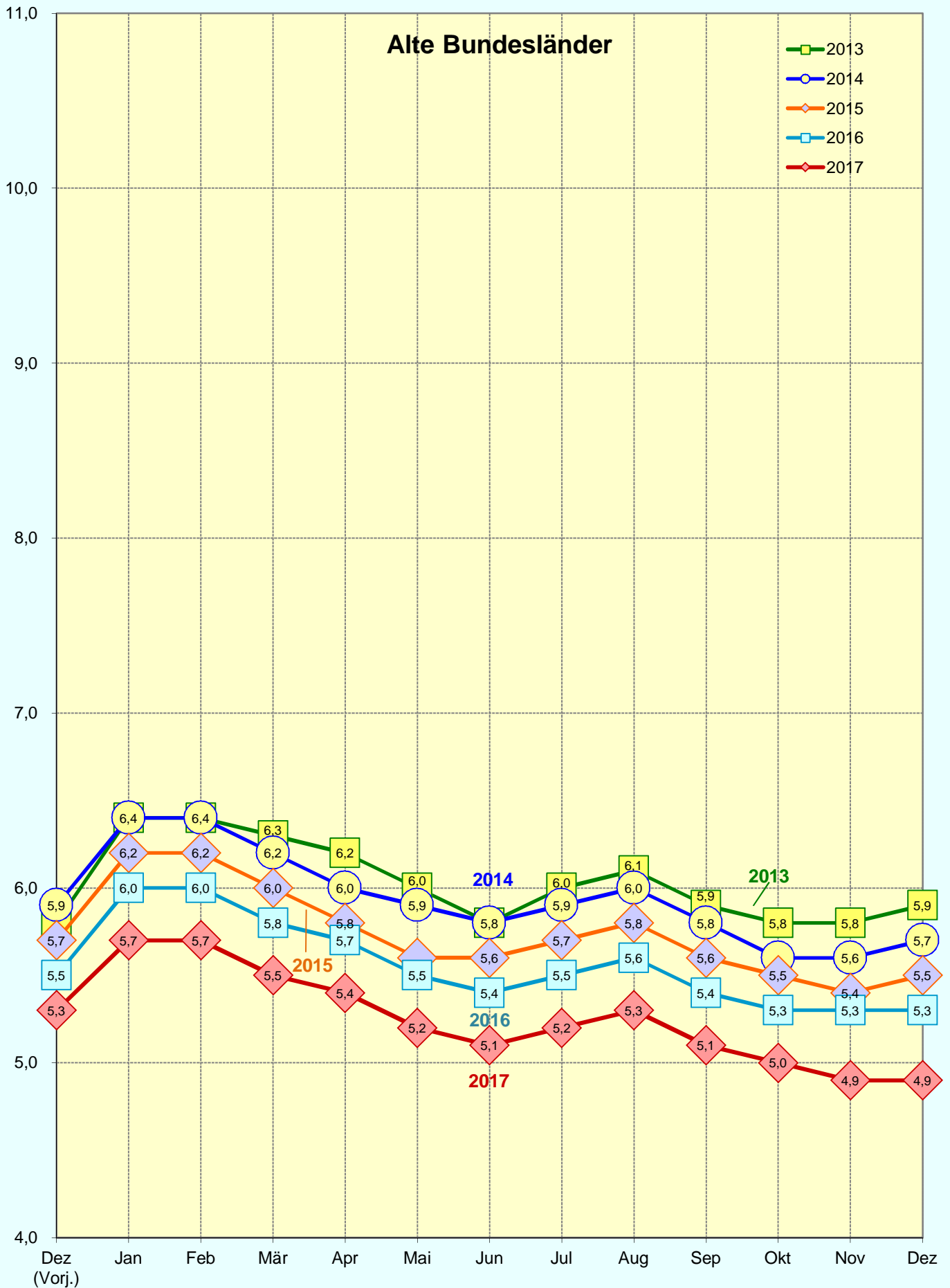
## Entwicklung der Arbeitslosenquote<sup>1</sup> im Monatsverlauf 2013 - 2017



Quelle: Bundesagentur für Arbeit (BA)

1) Arbeitslosenquote bez. auf alle zivilen Erwerbspersonen  
Anm.: Daten beziehen sich auf die kreisfreie Stadt Münster

## Entwicklung der Arbeitslosenquote<sup>1</sup> im Monatsverlauf 2013 - 2017



## Entwicklung der Arbeitslosenquote<sup>1</sup> im Monatsverlauf 2013 - 2017

