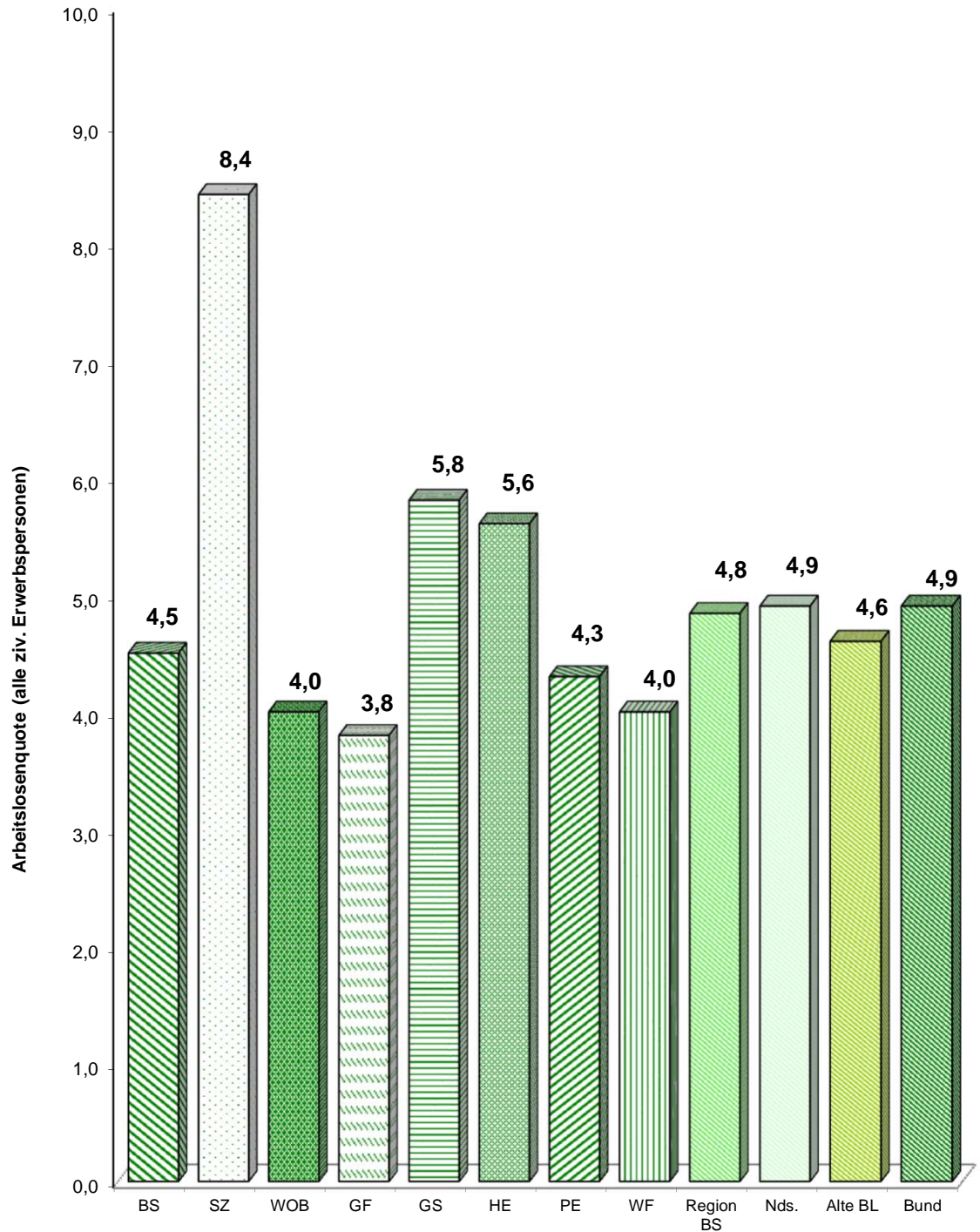




Arbeitsmarkt-Report Braunschweig

Dezember 2019



info-line

Dezernat des Oberbürgermeisters • Referat Stadtentwicklung und Statistik • Reichsstraße 3 • 38100 Braunschweig

Stadt



Braunschweig

Telefon + 49 531 470 - 4122
 Fax + 49 531 470 - 4141
 Internet [www. braunschweig.de/stadtforschung](http://www.braunschweig.de/stadtforschung)
 E-Mail stadtforschung@braunschweig.de

Impressum:

Stadt Braunschweig

Referat Stadtentwicklung und Statistik

Arbeitsgruppe Statistik und Stadtforschung

Reichsstraße 3, 38100 Braunschweig

Tel.: 0531/470-4122

Fax: 0531/470-4141

E-Mail: statistik@braunschweig.de

Internet: www.braunschweig.de/stadtforschung

Die Arbeitsmarktsituation in der Stadt Braunschweig

im Monat Dezember 2019

- Für den Berichtsmonat Dezember 2019 ermittelte die Bundesagentur für Arbeit (BA) für die Stadt Braunschweig eine **Arbeitslosenzahl** von 6.334 Personen. Im Vergleich zum Vormonat November nahm diese leicht um 10 Personen zu (+ 0,2 %). Gegenüber dem Vorjahresmonat Dezember 2018 ist hingegen ein deutlicher Rückgang um 533 Personen zu konstatieren (- 8,0 %, Seite 3).
- Die **Arbeitslosenquote** auf Basis aller zivilen Erwerbspersonen¹ in der Stadt Braunschweig betrug zum Berichtszeitpunkt 4,5 % und hat sich damit gegenüber dem Vormonat nicht verändert. Im Vergleich zum Vorjahresmonat ging sie dagegen um 0,4 %-Punkte zurück (Vgl. Seite 4 f.)².
- **Zu- und Abgänge:** Im Saldo der monatlichen Arbeitslosenzugänge und -abgänge ergibt sich zum Jahresende 2019 aufgrund leicht höherer Zugänge ein positiver Saldo in Höhe von nur 10 Personen (Seite 6 ff.). Demnach konnten also beinahe gleich viele Personen ihre Arbeitslosigkeit beenden bzw. wurden neu in der Arbeitslosenstatistik als erwerbslos gezählt. Über das ganze Jahr hinweg betrachtet zeigt sich jedoch ein negativer Saldo von ca. 600 Personen: 2019 konnten demnach insgesamt mehr Personen den Arbeitslosenstatus verlassen, als neu in der Statistik gezählt wurden. Im Dezember 2019 gingen 31 % der *Zugänge in Arbeitslosigkeit*, d.h. der neuen Arbeitslosen, zuvor einer Erwerbstätigkeit nach, 38 % waren hingegen vorher nicht erwerbstätig, mehrheitlich wurden sie statistisch als arbeitsunfähig erfasst. Knapp 27 % der *Abgänge aus Arbeitslosigkeit* konnten zum Stichtag Dezember 2019 eine Erwerbstätigkeit aufnehmen. 26 % traten eine Ausbildung oder (Arbeits-) Maßnahme an und gelten folglich seitdem ebenfalls nicht mehr als arbeitslos.
- **Struktur der Arbeitslosigkeit in Braunschweig:** Die Zahl der *Langzeitarbeitslosen* in Braunschweig ist im Jahresverlauf 2019 weiter zurückgegangen. Sie liegt aktuell bei 2.176 Personen (Januar: 2.550 Personen, Juni: 2.366 Personen). Der wellenförmige Verlauf des Anteils an allen Arbeitslosen über mehrere Monate hinweg zeigt, dass dieser Anteil in Abhängigkeit der Arbeitslosenzahl insgesamt, statistisch gesehen durchaus auffällig schwankt. Dennoch gelten, bezogen auf alle Arbeitslosen, noch immer mehr als ein Drittel dieser als langzeitarbeitslos³ (Dezember 2019: 34,4 %). Der Anteil *junger Arbeitsloser* an allen Arbeitslosen ist im Vergleich zum Jahresende leicht zurückgegangen und lag zum Berichtszeitpunkt bei 6,7 % (422 Personen, Seite 10). Dieser schwankt ebenfalls über das Jahr hinweg aufgrund des Beginns bzw. Abschlusses des Schul- und Ausbildungsjahres. So werden die höchsten Werte in der Regel in den Monaten Juli / August verzeichnet. Zum Jahresende bzw. zu Jahresbeginn sind sie gewöhnlich am niedrigsten. Aktuell liegt der Anteil an allen Arbeitslosen wieder auf dem Niveau des Jahresanfangs. Auch die Zahl der *älteren Arbeitslosen* (ab 55 Jahren) ging im Jahr 2019 stetig zurück und liegt derzeit bei 1.150 Personen (Januar: 1.410 Personen, Juni: 1.269 Personen). Der Entwicklungsverlauf des Anteils älterer Arbeitsloser an allen Arbeitslosen weicht in der zweiten Jahreshälfte von dem bis dahin festgestellten konstanten Verlauf ab und zeigt recht deutliche kurzzeitige Schwankungen. Diese ergeben sich durch statistische Effekte im Zuge des zeitweise deutlicheren Rückgangs der Arbeitslosenzahl insgesamt (Seite 11). Im Dezember sind 18,2 % aller Arbeitslosen älter als 55 Jahre. Der Anteil *arbeitsloser Ausländer* beträgt zum Berichtszeitpunkt knapp 26 % (1.622 Personen) und zeigt damit im gesamtjährigen Bild eine leicht ansteigende Tendenz (siehe Seite 11). Zuletzt verblieb dieser jedoch auf einem konstanten Niveau. Auch hier kann im Jahresverlauf auf eine abnehmende Personenzahl verwiesen werden (Januar: 1.783 Personen, Juni: 1.765 Personen).

¹ Alle zivilen Erwerbspersonen = Summe aus den abhängigen zivilen Erwerbstätigen (d.h. soz. versicherungspflichtig Beschäftigte (einschl. Azubis), geringfügig Beschäftigte, Personen in Arbeitsgelegenheiten, Beamte [ohne Soldaten] und Grenzpendler) sowie Selbständigen und mithelfenden Familienangehörigen.

² Auf Basis der abhängigen zivilen Erwerbspersonen belief sich die Arbeitslosenquote im Dezember 2019 auf 4,9 % (0,0 %-Punkte im Vergleich zum Vormonat, - 0,5 %-Punkte ggü. dem Vorjahresmonat Dezember 2018).

³ Als Langzeitarbeitslose gelten nach § 18 Abs. 1 SGB III alle Personen, die am jeweiligen Stichtag der Zählung ein Jahr (hier: 364 Tage) und länger bei den Agenturen für Arbeit oder bei den Trägern für Grundsicherung für Arbeitsuchende nach dem SGB II arbeitslos gemeldet waren.

74,4 % der Braunschweiger Arbeitslosen strebten im Dezember 2019 eine Vollzeit-Beschäftigung an (4.714 Personen). 1.540 Personen (24,3 %) suchten hingegen ein Arbeitsverhältnis in Teilzeit (Vgl. Seite 12). 66 % der Arbeitslosen wurden im Rechtskreis SGB II erfasst (4.183 Personen). 34 % der Arbeitslosen (2.151 Personen) gehörten zum Berichtszeitpunkt dem Rechtskreis SGB III an (Seite 13 f.).

- **Unterbeschäftigung:** Neben den 6.334 registrierten Arbeitslosen gab es im Dezember 1.579 Personen, die als arbeitslos i.w.S. galten, da sie z. B. an Aktivierungsmaßnahmen oder an Maßnahmen zur beruflichen Eingliederung teilnahmen (siehe Seite 15). 1.662 Personen nahmen u.a. an Maßnahmen zur beruflichen Weiterbildung teil und galten damit als dem Arbeitslosenstatus nahe stehend. Zusammen mit einem kleinen Kreis derer, die z.B. mit Hilfe von Gründungszuschüssen eine Selbständigkeit vorbereiten, ergibt sich die Gesamtgröße der Unterbeschäftigung. Diese umfasst in Braunschweig derzeit 9.612 Personen. Der anhaltende Rückgang der Unterbeschäftigung insgesamt ist weiterhin auf den Rückgang der Arbeitslosenzahl insgesamt zurückzuführen (Tabelle Seite 15, Spalte 1). Die Zahl der Personen, die statistisch gesehen nicht mehr als arbeitslos gelten, da sie an den o.g. Maßnahmen zur Aktivierung und beruflichen Eingliederung teilnehmen, haben hingegen im Jahresverlauf deutlich zugenommen (Tab. Seite 15, Spalte 2; + 208 Personen, + 15 %). Gleiches gilt für die Personengruppe, die sich nah am Arbeitslosenstatus befindet (Tab. Seite 15, Spalte 3).
- **Region Braunschweig:** In der Region Braunschweig wurden im Monat Dezember insgesamt 29.707 Personen als arbeitslos registriert (Seite 3 ff.). Im Vergleich zum Vormonat errechnet sich ein leichter Anstieg um 0,8 %, gegenüber dem Vorjahr ergibt sich eine Abnahme um 4,9 %. Die Arbeitslosenquoten stagnieren in allen Regions-Gebietskörperschaften im Vergleich zum Vormonat. Gegenüber dem Vorjahresmonat sind sie weitgehend rückläufig und bewegen sich zwischen - 0,0 %-Punkten in Peine und - 0,5 %-Punkten in Wolfenbüttel. Weitere Informationen zur Arbeitsmarktentwicklung Braunschweigs im regionalen Kontext enthält das Infoline 07/2020 „Arbeitsmarkt Braunschweig im regionalen Vergleich – Dezember 2019“.
- **Überregionaler Vergleich:** Für das Land Niedersachsen ermittelte die BA für den Monat Dezember 2019 eine Arbeitslosenzahl in Höhe von 212.378 (- 3.406 Personen bzw. - 1,6 % ggü. dem Vorjahr). Die Arbeitslosenquote beträgt 4,9 % und liegt damit erneut auf dem Bundesniveau. Hier waren Ende 2019 insgesamt 2,23 Mio. Arbeitslose statistisch erfasst (Seite 3 ff.).

Anhand des Verlaufs der Arbeitslosenquoten wird die Arbeitsmarktentwicklung ausgewählter **bundesweiter Vergleichsstädte** gegenübergestellt (Seite 24). Zum Jahresende 2019 ergibt sich folgendes Bild: die niedrigste Arbeitslosenquote verzeichnet Karlsruhe (3,9 %). Es folgen Münster (4,4 %), Braunschweig (4,5 %) und Augsburg (4,7 %). Die höchsten Quoten konstatieren Aachen (7,3 %) und Magdeburg (8,0 %). Weitere Informationen zur Arbeitsmarktentwicklung Braunschweigs im Vergleich ausgewählter Vergleichsstädte enthält das Infoline 08/2020 „Arbeitsmarkt Braunschweig im bundesweiten Städtevergleich – Dezember 2019“.

- **Zusammenfassung und Ausblick:** Das Braunschweiger Arbeitsmarktjahr 2019 geht mit rückläufigen Arbeitslosenzahlen und -quoten zufriedenstellend zu Ende, der Arbeitsmarkt zeigt sich weiterhin in einer guten Verfassung. Auch bundesweit schätzen Experten den gesamtdeutschen Arbeitsmarkt nach wie vor als robust ein. Mit einer sich leicht erholenden Konjunktur und einem weiterhin hohen Bedarf an Fachkräften könnte mittelfristig die Zahl der Arbeitslosen sogar weiter abnehmen⁴. Der Mangel an Fachkräften wird jedoch als entscheidende Wachstumsbremse angesehen. Dieser ist auch in der Region Braunschweig spürbar. Die Arbeitskräftenachfrage ist hoch und viele der offenen Stellen sind längerfristig vakant, da sich keine entsprechend qualifizierten Bewerber*innen finden⁵.

⁴ Quelle: SpiegelOnline; <https://www.spiegel.de/wirtschaft/soziales/zahl-der-arbeitslosen-steigt-im-januar-deutlich-a-370e515c-6dd5-4cb3-b854-4c30bdf17ec>; eingesehen am 11.02.2020.

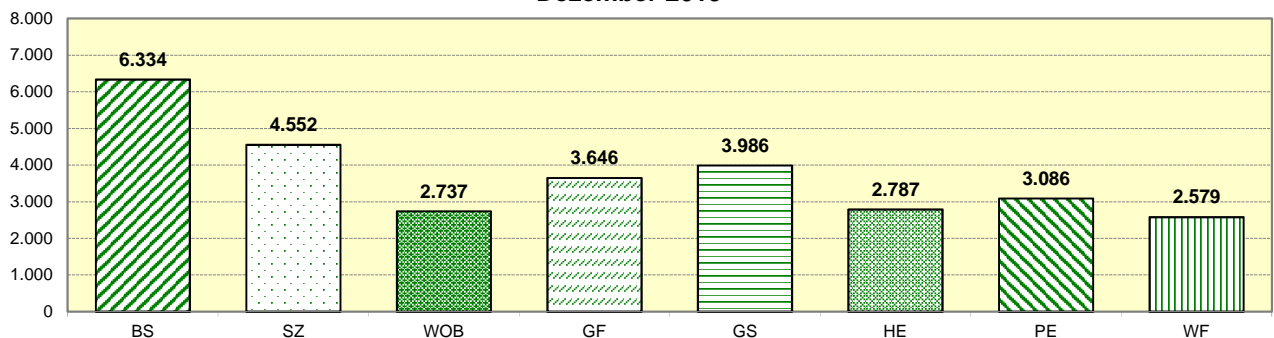
⁵ Agentur für Arbeit Braunschweig-Goslar, Pressemitteilung Nr. 11/2020, 30.01.2020.

Arbeitslose in der Region Braunschweig

	Monat	Kreisfreie Städte			Landkreise					Region BS	NDS	Bund
		BS	SZ	WOB	GF	GS	HE	PE	WF			
		1	2	3	4	5	6	7	8			
2017	Jan	8.415	5.813	3.387	4.705	5.387	3.455	3.990	3.667	38.819	263.467	2.777.387
	Feb	8.424	5.836	3.338	4.779	5.423	3.526	3.950	3.712	38.988	263.478	2.762.095
	Mrz	8.343	5.754	3.347	4.707	5.189	3.468	3.883	3.595	38.286	253.474	2.662.111
	Apr	8.191	5.741	3.395	4.594	4.939	3.448	3.761	3.516	37.585	245.548	2.568.612
	Mai	8.078	5.588	3.297	4.487	4.715	3.449	3.719	3.370	36.703	239.641	2.497.718
	Jun	8.049	5.481	3.325	4.426	4.698	3.418	3.743	3.374	36.514	240.198	2.472.642
	Jul	8.442	5.589	3.460	4.526	4.802	3.489	3.865	3.529	37.702	250.008	2.517.645
	Aug	8.147	5.517	3.427	4.316	4.711	3.400	3.765	3.354	36.637	244.241	2.544.845
	Sep	7.831	5.407	3.261	4.214	4.596	3.371	3.601	3.277	35.558	236.241	2.448.910
	Okt	7.803	5.289	3.186	4.108	4.601	3.275	3.481	3.266	35.009	232.223	2.388.711
	Nov	7.440	5.153	3.124	3.996	4.555	3.177	3.510	3.162	34.117	229.430	2.368.411
	Dez	7.299	5.198	3.150	4.065	4.647	3.236	3.452	3.192	34.239	233.166	2.384.961
2018	Jan	7.813	5.413	3.536	4.483	5.000	3.421	3.709	3.421	36.796	250.270	2.570.311
	Feb	7.709	5.311	3.536	4.602	4.851	3.398	3.657	3.390	36.454	247.390	2.545.936
	Mrz	7.658	5.203	3.410	4.427	4.674	3.234	3.638	3.301	35.545	237.957	2.458.110
	Apr	7.615	5.181	3.354	4.339	4.578	3.173	3.577	3.172	34.989	231.680	2.383.752
	Mai	7.427	5.038	3.220	4.221	4.444	3.105	3.478	3.052	33.985	224.654	2.315.487
	Jun	7.371	5.047	3.194	4.113	4.357	3.064	3.361	3.047	33.554	221.597	2.275.787
	Jul	7.647	5.114	3.248	4.260	4.433	3.125	3.446	3.210	34.483	231.666	2.324.746
	Aug	7.456	5.081	3.205	4.175	4.221	3.084	3.408	3.042	33.672	227.210	2.350.876
	Sep	7.192	4.816	3.035	3.985	3.994	2.980	3.366	2.913	32.281	218.523	2.256.473
	Okt	7.025	4.711	2.983	3.964	4.013	2.857	3.233	2.854	31.640	214.830	2.203.851
	Nov	6.867	4.530	2.902	3.848	3.970	2.838	3.119	2.828	30.902	212.441	2.186.109
	Dez	6.887	4.697	2.969	3.766	4.073	2.849	3.109	2.881	31.231	215.784	2.209.546
2019	Jan	7.336	4.952	3.234	3.970	4.444	2.984	3.421	3.123	33.464	233.740	2.405.586
	Feb	7.251	5.032	3.219	3.986	4.315	2.972	3.376	3.097	33.248	229.580	2.372.700
	Mrz	6.973	4.903	3.225	3.829	4.250	2.891	3.285	2.936	32.292	221.084	2.301.121
	Apr	6.860	4.803	3.140	3.688	4.026	2.877	3.243	2.876	31.513	215.025	2.228.876
	Mai	6.826	4.786	3.109	3.809	3.907	2.897	3.179	2.804	31.317	215.563	2.235.969
	Jun	6.699	4.764	3.062	3.839	3.803	2.878	3.081	2.753	30.879	212.889	2.216.243
	Jul	7.059	4.778	3.141	3.960	3.972	2.955	3.260	2.931	32.056	222.448	2.275.461
	Aug	7.111	4.906	3.141	4.017	4.108	2.920	3.250	2.828	32.281	224.027	2.319.408
	Sep	6.776	4.641	2.947	3.727	3.937	2.754	3.114	2.624	30.520	212.807	2.234.030
	Okt	6.629	4.602	2.941	3.638	3.870	2.803	3.137	2.572	30.192	210.144	2.204.090
	Nov	6.324	4.520	2.800	3.566	3.913	2.754	3.022	2.561	29.460	207.789	2.179.999
	Dez	6.334	4.552	2.737	3.646	3.986	2.787	3.086	2.579	29.707	212.378	2.227.159

Veränderung zum	Kreisfreie Städte			Landkreise					Region BS	NDS	Bund
	BS	SZ	WOB	GF	GS	HE	PE	WF			
	1	2	3	4	5	6	7	8			
Vormonat (abs.)	10	32	-63	80	73	33	64	18	247	4.589	47.160
Vorjahresmonat (abs.)	-553	-145	-232	-120	-87	-62	-23	-302	-1.524	-3.406	17.613
Vormonat (%)	0,2	0,7	-2,3	2,2	1,9	1,2	2,1	0,7	0,8	2,2	2,2
Vorjahresmonat (%)	-8,0	-3,1	-7,8	-3,2	-2,1	-2,2	-0,7	-10,5	-4,9	-1,6	0,8

**Arbeitslose in der Region Braunschweig
Dezember 2019**



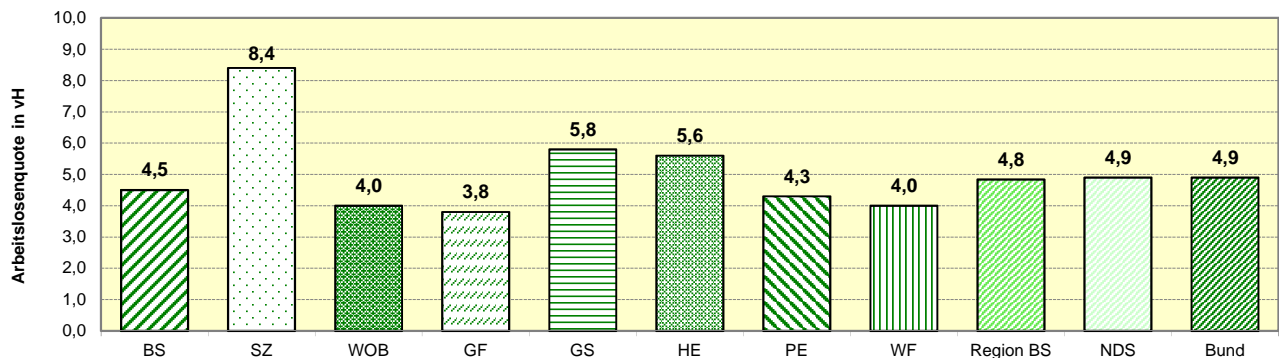
Arbeitslosenquoten¹ in der Region Braunschweig

	Monat	Kreisfreie Städte			Landkreise					Region BS	NDS	Bund
		BS	SZ	WOB	GF	GS	HE	PE	WF			
		1	2	3	4	5	6	7	8	9	10	11
2017	Jan	6,1	11,2	5,1	5,0	7,9	7,1	5,7	5,9	6,5	6,2	6,3
	Feb	6,1	11,2	5,0	5,0	8,0	7,2	5,6	6,0	6,5	6,2	6,3
	Mrz	6,1	11,1	5,0	5,0	7,6	7,1	5,5	5,8	6,4	6,0	6,0
	Apr	5,9	11,0	5,1	4,8	7,3	7,0	5,4	5,7	6,2	5,8	5,8
	Mai	5,9	10,5	4,9	4,7	6,9	7,0	5,3	5,4	6,1	5,6	5,6
	Jun	5,8	10,3	4,9	4,7	6,9	6,9	5,3	5,4	6,0	5,6	5,5
	Jul	6,1	10,5	5,1	4,8	7,1	7,1	5,5	5,7	6,3	5,9	5,6
	Aug	5,9	10,4	5,1	4,6	6,9	6,9	5,3	5,4	6,1	5,7	5,7
	Sep	5,7	10,2	4,8	4,4	6,8	6,8	5,1	5,3	5,9	5,6	5,5
	Okt	5,7	9,9	4,7	4,3	6,8	6,6	4,9	5,2	5,8	5,5	5,4
	Nov	5,4	9,7	4,6	4,2	6,7	6,4	5,0	5,1	5,7	5,4	5,3
	Dez	5,3	9,8	4,7	4,3	6,8	6,5	4,9	5,1	5,7	5,4	5,3
2018	Jan	5,7	10,2	5,3	4,7	7,4	6,9	5,3	5,5	6,1	5,9	5,8
	Feb	5,6	10,0	5,3	4,9	7,1	6,9	5,2	5,4	6,1	5,8	5,7
	Mrz	5,6	9,8	5,1	4,7	6,9	6,5	5,2	5,3	5,9	5,6	5,5
	Apr	5,5	9,7	5,0	4,6	6,7	6,4	5,1	5,1	5,8	5,4	5,3
	Mai	5,3	9,3	4,8	4,4	6,5	6,3	4,9	4,8	5,6	5,2	5,1
	Jun	5,3	9,3	4,7	4,3	6,4	6,2	4,7	4,8	5,5	5,1	5,0
	Jul	5,5	9,4	4,8	4,5	6,5	6,3	4,8	5,1	5,7	5,4	5,1
	Aug	5,4	9,4	4,8	4,4	6,2	6,2	4,8	4,8	5,6	5,3	5,2
	Sep	5,2	8,9	4,5	4,2	5,8	6,0	4,7	4,6	5,3	5,1	5,0
	Okt	5,0	8,7	4,4	4,2	5,9	5,8	4,5	4,5	5,2	5,0	4,9
	Nov	4,9	8,4	4,3	4,0	5,8	5,7	4,3	4,5	5,1	4,9	4,8
	Dez	4,9	8,7	4,4	4,0	6,0	5,7	4,3	4,5	5,1	5,0	4,9
2019	Jan	5,3	9,1	4,8	4,2	6,5	6,0	4,8	4,9	5,5	5,4	5,3
	Feb	5,2	9,3	4,8	4,2	6,3	6,0	4,7	4,9	5,5	5,3	5,3
	Mrz	5,0	9,0	4,8	4,0	6,2	5,8	4,6	4,6	5,3	5,1	5,1
	Apr	4,9	8,9	4,7	3,9	5,9	5,8	4,5	4,5	5,2	5,0	4,9
	Mai	4,9	8,8	4,6	4,0	5,7	5,8	4,4	4,4	5,1	5,0	4,9
	Jun	4,8	8,8	4,5	4,0	5,6	5,8	4,2	4,3	5,0	4,9	4,9
	Jul	5,0	8,8	4,6	4,1	5,8	6,0	4,5	4,6	5,2	5,1	5,0
	Aug	5,1	9,0	4,6	4,2	6,0	5,9	4,5	4,4	5,3	5,2	5,1
	Sep	4,8	8,6	4,3	3,9	5,8	5,5	4,3	4,1	5,0	4,9	4,9
	Okt	4,7	8,5	4,3	3,8	5,7	5,6	4,3	4,0	4,9	4,8	4,8
	Nov	4,5	8,3	4,1	3,7	5,7	5,5	4,2	4,0	4,8	4,8	4,8
	Dez	4,5	8,4	4,0	3,8	5,8	5,6	4,3	4,0	4,8	4,9	4,9

Veränderung* zum	Kreisfreie Städte			Landkreise					Region BS	NDS	Bund
	BS	SZ	WOB	GF	GS	HE	PE	WF			
	1	2	3	4	5	6	7	8	9	10	11
Vormonat	+0,0	+0,1	-0,1	+0,1	+0,1	+0,1	+0,1	+0,0	+0,0	+0,1	+0,1
Vorjahresmonat	-0,4	-0,3	-0,4	-0,2	-0,2	-0,1	+0,0	-0,5	-0,3	-0,1	+0,0

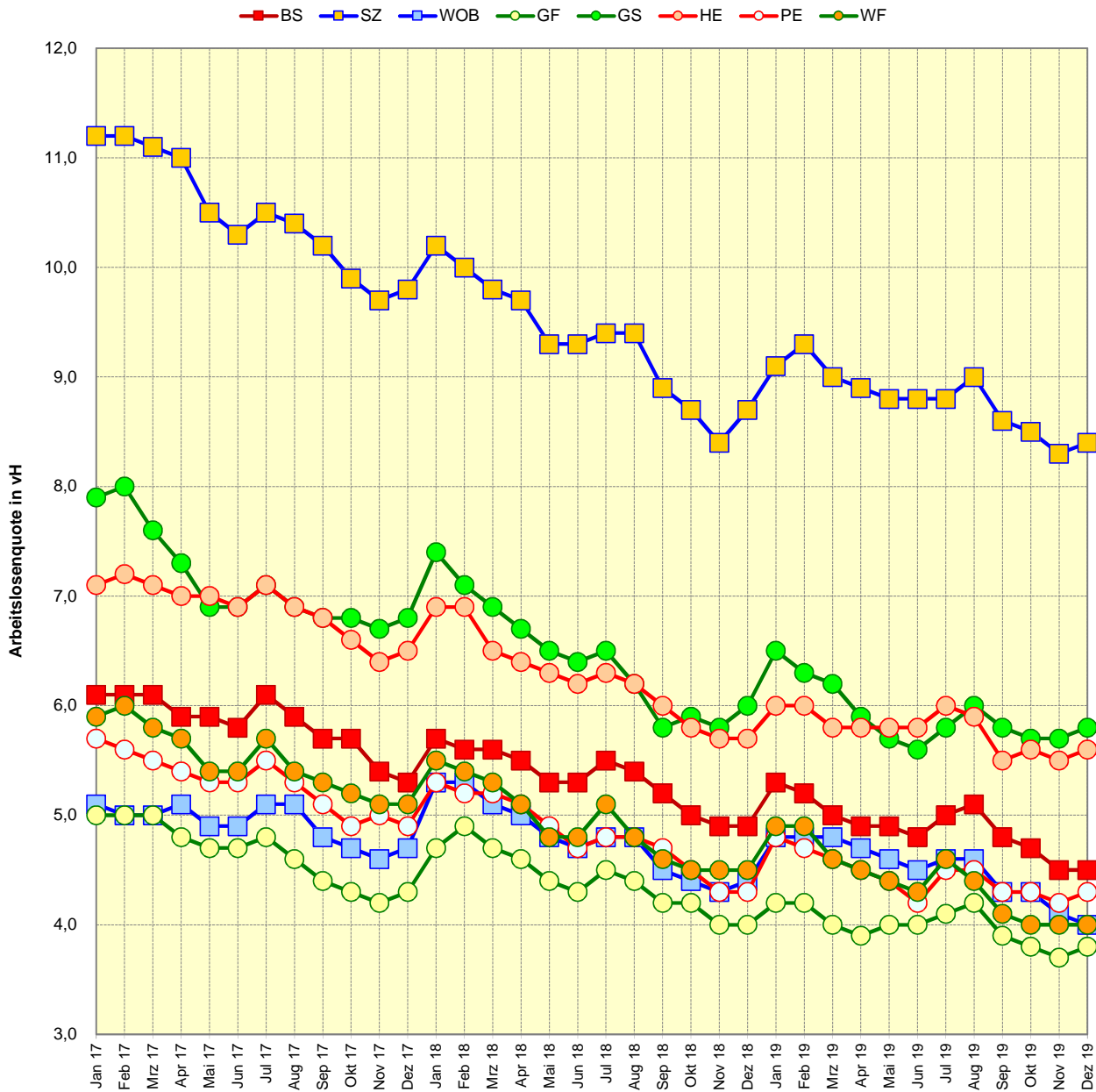
* in Prozentpunkten

Aktuelle Arbeitslosenquoten¹ in der Region Braunschweig Dezember 2019

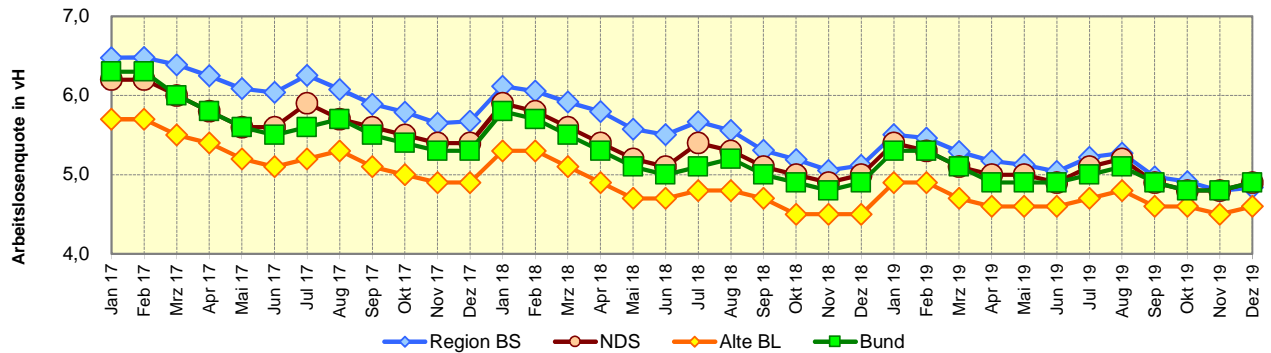


1) Arbeitslosenquote bezogen auf alle zivilen Erwerbsspersonen

Monatliche Entwicklung der Arbeitslosenquoten¹ in der Region Braunschweig

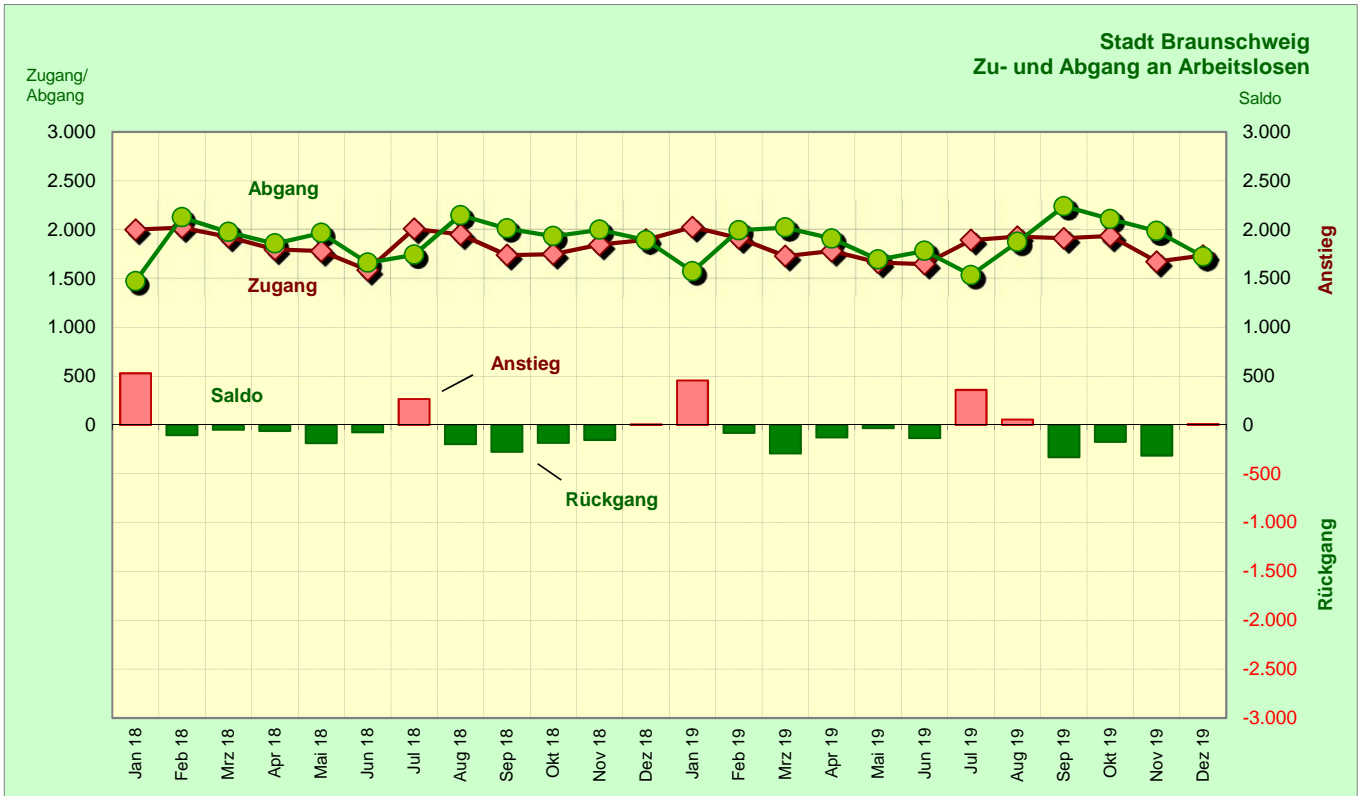


Monatliche Entwicklung der Arbeitslosenquoten¹



1) Arbeitslosenquote bezogen auf alle zivilen Erwerbspersonen

Zu- und Abgänge an Arbeitslosen

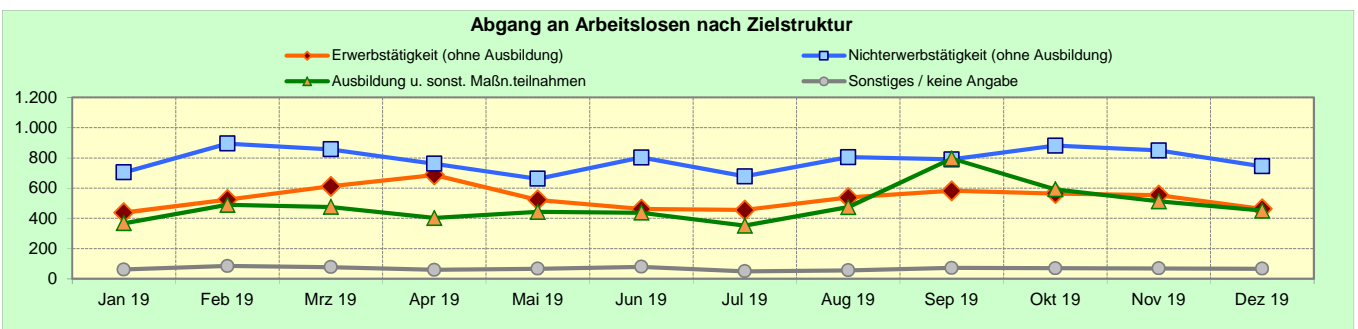
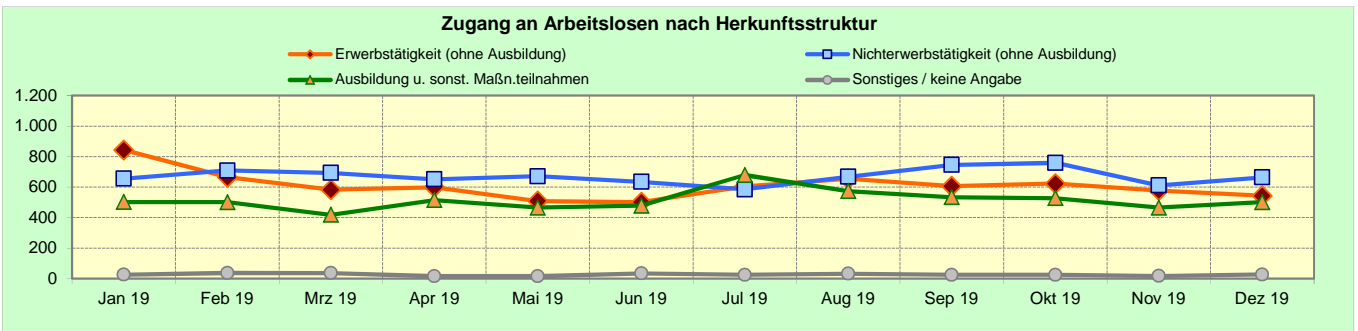


Stadt Braunschweig
Zu- und Abgänge in bzw. aus Arbeitslosigkeit

Monat	Zugang	Abgang	Saldo	Veränderung ggü. dem Vormonat / Vorjahr (abs.)			Veränderung ggü. dem Vorjahresmonat (abs.)		
				Zugang	Abgang	Saldo	Zugang	Abgang	Saldo
Jan 18	2.000	1.471	529	210	-460	670	104	-43	147
Feb 18	2.022	2.126	-104	22	655	-633	-130	-14	-116
Mrz 18	1.926	1.976	-50	-96	-150	54	-81	-115	34
Apr 18	1.797	1.857	-60	-129	-119	-10	-118	-220	102
Mai 18	1.781	1.966	-185	-16	109	-125	-151	-88	-63
Jun 18	1.586	1.661	-75	-195	-305	110	-125	-68	-57
Jul 18	2.008	1.743	265	422	82	340	-204	-73	-131
Aug 18	1.951	2.148	-197	-57	405	-462	-27	-123	96
Sep 18	1.739	2.012	-273	-212	-136	-76	-111	-161	50
Okt 18	1.749	1.933	-184	10	-79	89	-254	-101	-153
Nov 18	1.846	1.999	-153	97	66	31	-60	-279	219
Dez 18	1.897	1.892	5	51	-107	158	107	-39	146
Jahr 2018	22.302	22.784	-482	-1.050	-1.324	274	-	-	-
Jan 19	2.027	1.572	455	130	-320	450	27	101	-74
Feb 19	1.912	1.993	-81	-115	421	-536	-110	-133	23
Mrz 19	1.730	2.022	-292	-182	29	-211	-196	46	-242
Apr 19	1.781	1.909	-128	51	-113	164	-16	52	-68
Mai 19	1.662	1.694	-32	-119	-215	96	-119	-272	153
Jun 19	1.648	1.782	-134	-14	88	-102	62	121	-59
Jul 19	1.894	1.535	359	246	-247	493	-114	-208	94
Aug 19	1.928	1.873	55	34	338	-304	-23	-275	252
Sep 19	1.911	2.240	-329	-17	367	-384	172	228	-56
Okt 19	1.935	2.108	-173	24	-132	156	186	175	11
Nov 19	1.672	1.985	-313	-263	-123	-140	-174	-14	-160
Dez 19	1.735	1.725	10	63	-260	323	-162	-167	5
Jahr 2019	21.835	22.438	-603	-467	-346	-121	-	-	-

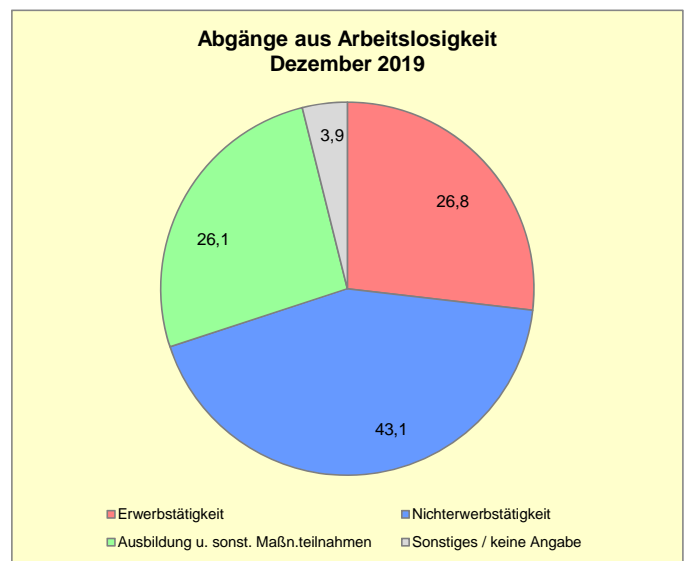
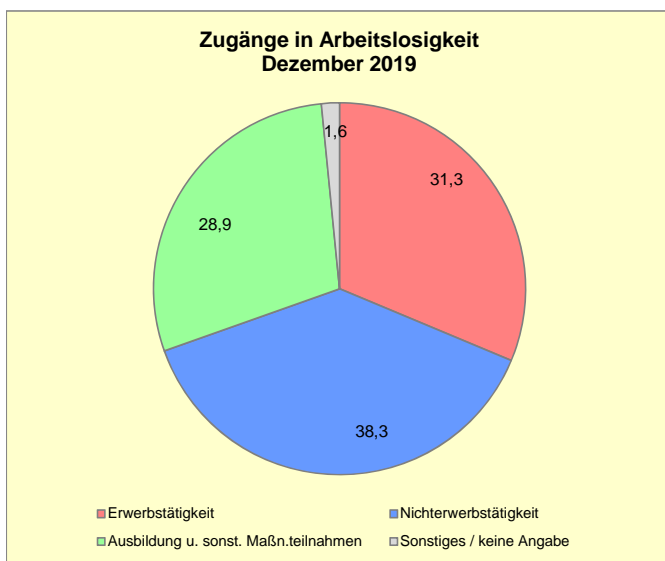
Zu- und Abgänge an Arbeitslosen nach Herkunftsstruktur

	2019											
	Jan	Feb	Mrz	Apr	Mai	Jun	Jul	Aug	Sep	Okt	Nov	Dez
Zugänge in Arbeitslosigkeit insg.	2.027	1.912	1.730	1.781	1.662	1.648	1.894	1.928	1.911	1.935	1.672	1.735
Erwerbstätigkeit (ohne Ausbildung)	843	665	583	599	509	501	605	654	606	623	578	543
davon:												
• Beschäftigung am 1. Arbeitsmarkt	754	620	532	552	466	458	563	599	560	572	516	500
• Beschäftigung am 2. Arbeitsmarkt	59	17	22	32	11	19	17	28	18	28	33	19
• sonstige Erwerbstätigkeit	30	28	29	15	32	24	25	27	28	23	29	24
dav.: Selbständigkeit	26	27	24	12	25	20	21	14	10	19	29	.
Nichterwerbstätigkeit (ohne Ausbildung)	656	709	693	651	671	635	585	668	746	759	611	664
davon:												
• Arbeitsunfähigkeit	471	526	501	476	501	476	426	423	467	524	446	478
• Mangelnde Verfügbarkeit	165	166	180	160	153	143	142	232	267	222	157	172
• sonstige Nichterwerbstätigkeit	20	17	12	15	17	16	17	13	12	13	8	14
Ausbildung u. sonst. Maßn.teilnahmen	502	501	418	515	466	478	679	574	534	528	466	501
davon:												
• Schule / Studium / schul. Ausbildung	26	40	43	64	44	44	90	88	100	93	41	46
• betriebl. / außerbetr. Ausbildung abgeschl.	37	74	40	30	29	33	128	50	52	40	30	37
• sonstige Ausbildung / Maßnahme	439	387	335	421	393	401	461	436	382	395	395	418
Sonstiges / keine Angabe	26	37	36	16	16	34	25	32	25	25	17	27
Abgänge aus Arbeitslosigkeit insg.	1.572	1.993	2.022	1.909	1.694	1.782	1.535	1.873	2.240	2.108	1.985	1.725
Erwerbstätigkeit (ohne Ausbildung)	438	524	612	687	522	462	455	538	582	565	554	463
davon:												
• Beschäftigung am 1. Arbeitsmarkt	379	458	558	597	464	403	412	489	505	506	478	408
• Beschäftigung am 2. Arbeitsmarkt	30	34	34	69	37	33	20	31	34	30	45	33
• sonstige Erwerbstätigkeit	29	32	20	21	21	26	23	18	43	29	31	22
dav.: Selbständigkeit	26	31	18	21	20	26	.	.	34	25	.	.
Nichterwerbstätigkeit (ohne Ausbildung)	704	895	857	761	662	803	678	805	790	881	849	744
davon:												
• Arbeitsunfähigkeit	463	625	609	529	461	549	430	464	504	571	577	499
• fehlende Verfügbarkeit / Mitwirkung	193	208	198	189	168	205	195	285	248	261	240	199
• sonstige Nichterwerbstätigkeit	48	62	50	43	33	49	53	56	38	49	32	46
Ausbildung u. sonst. Maßn.teilnahmen	368	489	476	402	443	437	352	474	796	592	513	451
davon:												
• Schule / Studium / schul. Ausbildung	.	11	17	20	13	4	6	29	119	83	19	8
• betriebl. / außerbetr. Ausbildung abgeschl.	.	5	10	7	3	3	3	93	84	15	9	5
• sonstige Ausbildung / Maßnahme	359	473	449	375	427	430	343	352	593	494	485	438
Sonstiges / keine Angabe	62	85	77	59	67	80	50	56	72	70	69	67

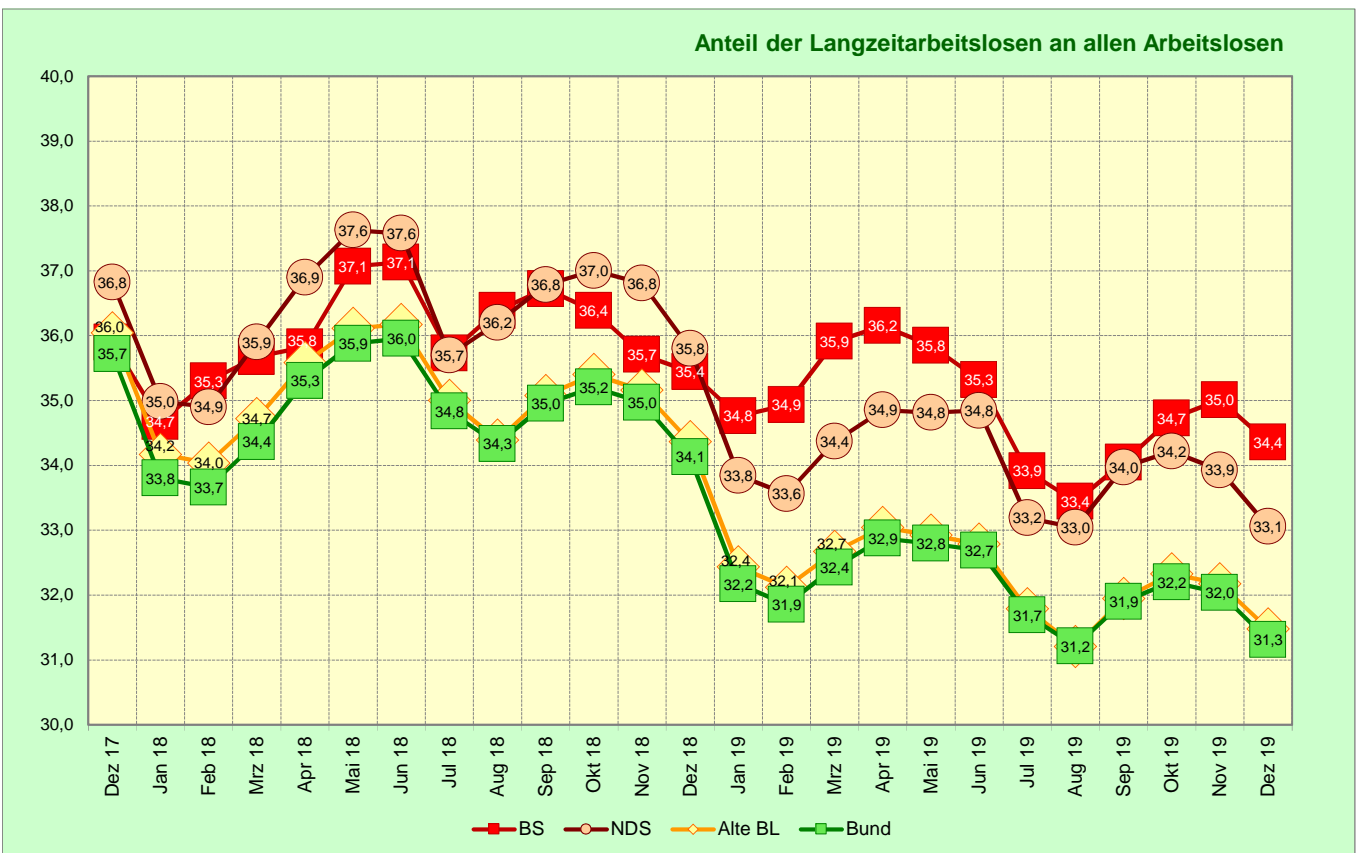
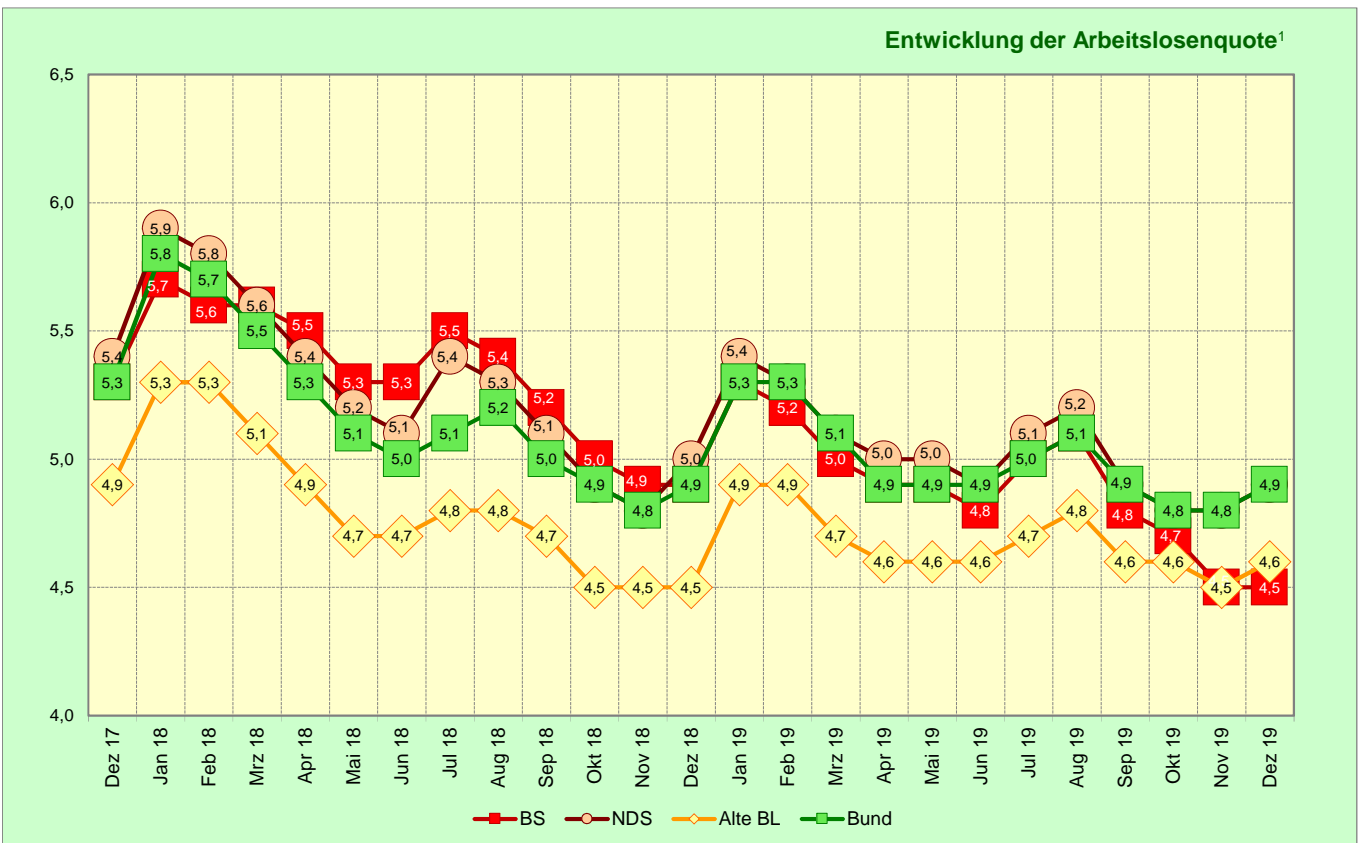


Zu- und Abgänge an Arbeitslosen nach Herkunftsstruktur

	Anteil an den Zu- und Abgängen insgesamt (%)											
	2019											
	Jan	Feb	Mrz	Apr	Mai	Jun	Jul	Aug	Sep	Okt	Nov	Dez
Zugänge in Arbeitslosigkeit insg.												
Erwerbstätigkeit (ohne Ausbildung)	41,6	34,8	33,7	33,6	30,6	30,4	31,9	33,9	31,7	32,2	34,6	31,3
davon:												
• Beschäftigung am 1. Arbeitsmarkt	37,2	32,4	30,8	31,0	28,0	27,8	29,7	31,1	29,3	29,6	30,9	28,8
• Beschäftigung am 2. Arbeitsmarkt	2,9	0,9	1,3	1,8	0,7	1,2	0,9	1,5	0,9	1,4	2,0	1,1
• sonstige Erwerbstätigkeit	1,5	1,5	1,7	0,8	1,9	1,5	1,3	1,4	1,5	1,2	1,7	1,4
dav.: Selbständigkeit	1,3	1,4	1,4	0,7	1,5	1,2	1,1	0,7	0,5	1,0	1,7	.
Nichterwerbstätigkeit (ohne Ausbildung)	32,4	37,1	40,1	36,6	40,4	38,5	30,9	34,6	39,0	39,2	36,5	38,3
davon:												
• Arbeitsunfähigkeit	23,2	27,5	29,0	26,7	30,1	28,9	22,5	21,9	24,4	27,1	26,7	27,6
• Mangelnde Verfügbarkeit	8,1	8,7	10,4	9,0	9,2	8,7	7,5	12,0	14,0	11,5	9,4	9,9
• sonstige Nichterwerbstätigkeit	1,0	0,9	0,7	0,8	1,0	1,0	0,9	0,7	0,6	0,7	0,5	0,8
Ausbildung u. sonst. Maßn.teilnahmen	24,8	26,2	24,2	28,9	28,0	29,0	35,9	29,8	27,9	27,3	27,9	28,9
davon:												
• Schule / Studium / schul. Ausbildung	1,3	2,1	2,5	3,6	2,6	2,7	4,8	4,6	5,2	4,8	2,5	2,7
• betriebl. / außerbetr. Ausbildung abgeschl.	1,8	3,9	2,3	1,7	1,7	2,0	6,8	2,6	2,7	2,1	1,8	2,1
• sonstige Ausbildung / Maßnahme	21,7	20,2	19,4	23,6	23,6	24,3	24,3	22,6	20,0	20,4	23,6	24,1
Sonstiges / keine Angabe	1,3	1,9	2,1	0,9	1,0	2,1	1,3	1,7	1,3	1,3	1,0	1,6
Abgänge aus Arbeitslosigkeit insg.												
Erwerbstätigkeit (ohne Ausbildung)	27,9	26,3	30,3	36,0	30,8	25,9	29,6	28,7	26,0	26,8	27,9	26,8
davon:												
• Beschäftigung am 1. Arbeitsmarkt	24,1	23,0	27,6	31,3	27,4	22,6	26,8	26,1	22,5	24,0	24,1	23,7
• Beschäftigung am 2. Arbeitsmarkt	1,9	1,7	1,7	3,6	2,2	1,9	1,3	1,7	1,5	1,4	2,3	1,9
• sonstige Erwerbstätigkeit	1,8	1,6	1,0	1,1	1,2	1,5	1,5	1,0	1,9	1,4	1,6	1,3
dav.: Selbständigkeit	1,7	1,6	0,9	1,1	1,2	1,5	.	.	1,5	1,2	.	.
Nichterwerbstätigkeit (ohne Ausbildung)	44,8	44,9	42,4	39,9	39,1	45,1	44,2	43,0	35,3	41,8	42,8	43,1
davon:												
• Arbeitsunfähigkeit	29,5	31,4	30,1	27,7	27,2	30,8	28,0	24,8	22,5	27,1	29,1	28,9
• fehlende Verfügbarkeit / Mitwirkung	12,3	10,4	9,8	9,9	9,9	11,5	12,7	15,2	11,1	12,4	12,1	11,5
• sonstige Nichterwerbstätigkeit	3,1	3,1	2,5	2,3	1,9	2,7	3,5	3,0	1,7	2,3	1,6	2,7
Ausbildung u. sonst. Maßn.teilnahmen	23,4	24,5	23,5	21,1	26,2	24,5	22,9	25,3	35,5	28,1	25,8	26,1
davon:												
• Schule / Studium / schul. Ausbildung	.	0,6	0,8	1,0	0,8	0,2	0,4	1,5	5,3	3,9	1,0	0,5
• betriebl. / außerbetr. Ausbildung abgeschl.	.	0,3	0,5	0,4	0,2	0,2	0,2	5,0	3,8	0,7	0,5	0,3
• sonstige Ausbildung / Maßnahme	22,8	23,7	22,2	19,6	25,2	24,1	22,3	18,8	26,5	23,4	24,4	25,4
Sonstiges / keine Angabe	3,9	4,3	3,8	3,1	4,0	4,5	3,3	3,0	3,2	3,3	3,5	3,9

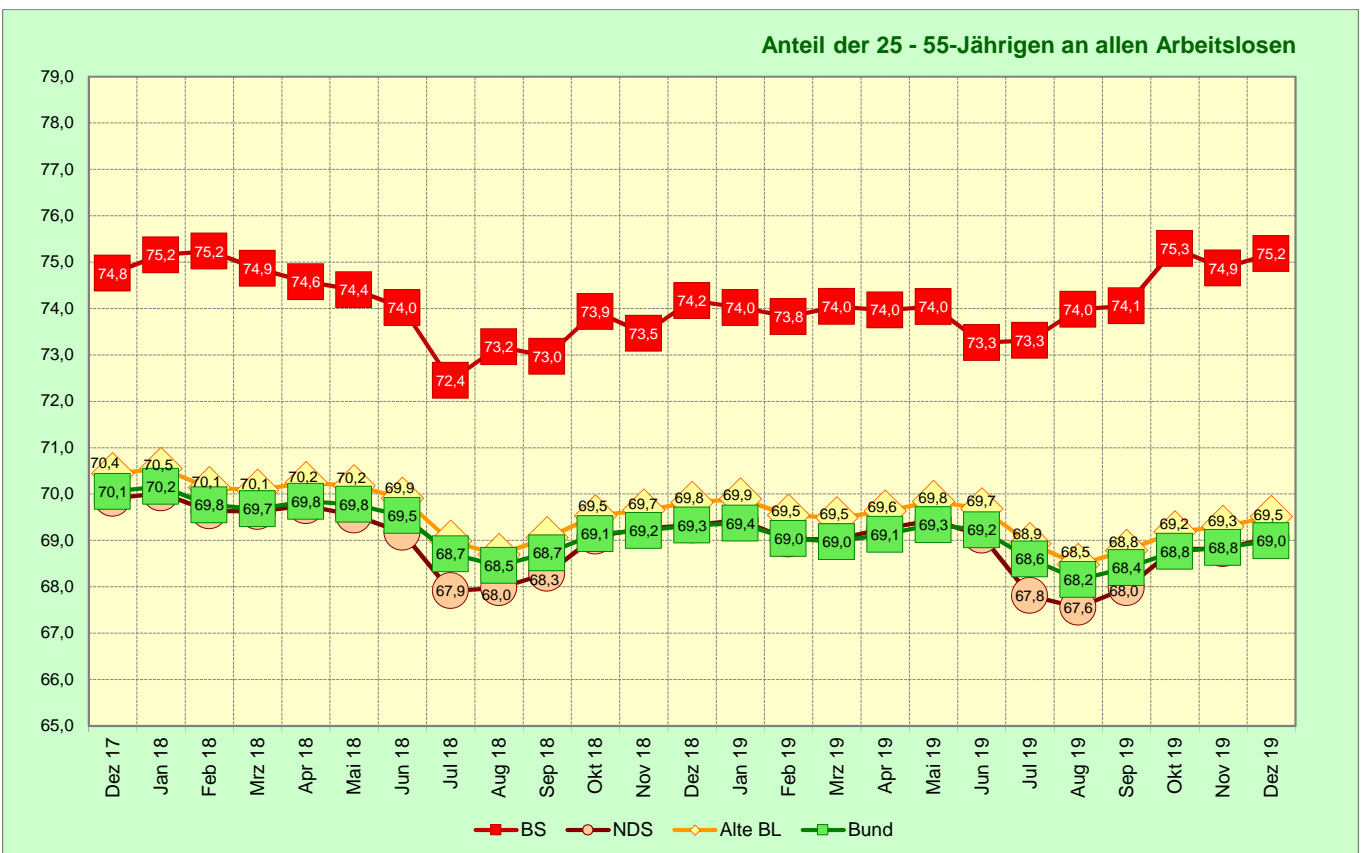
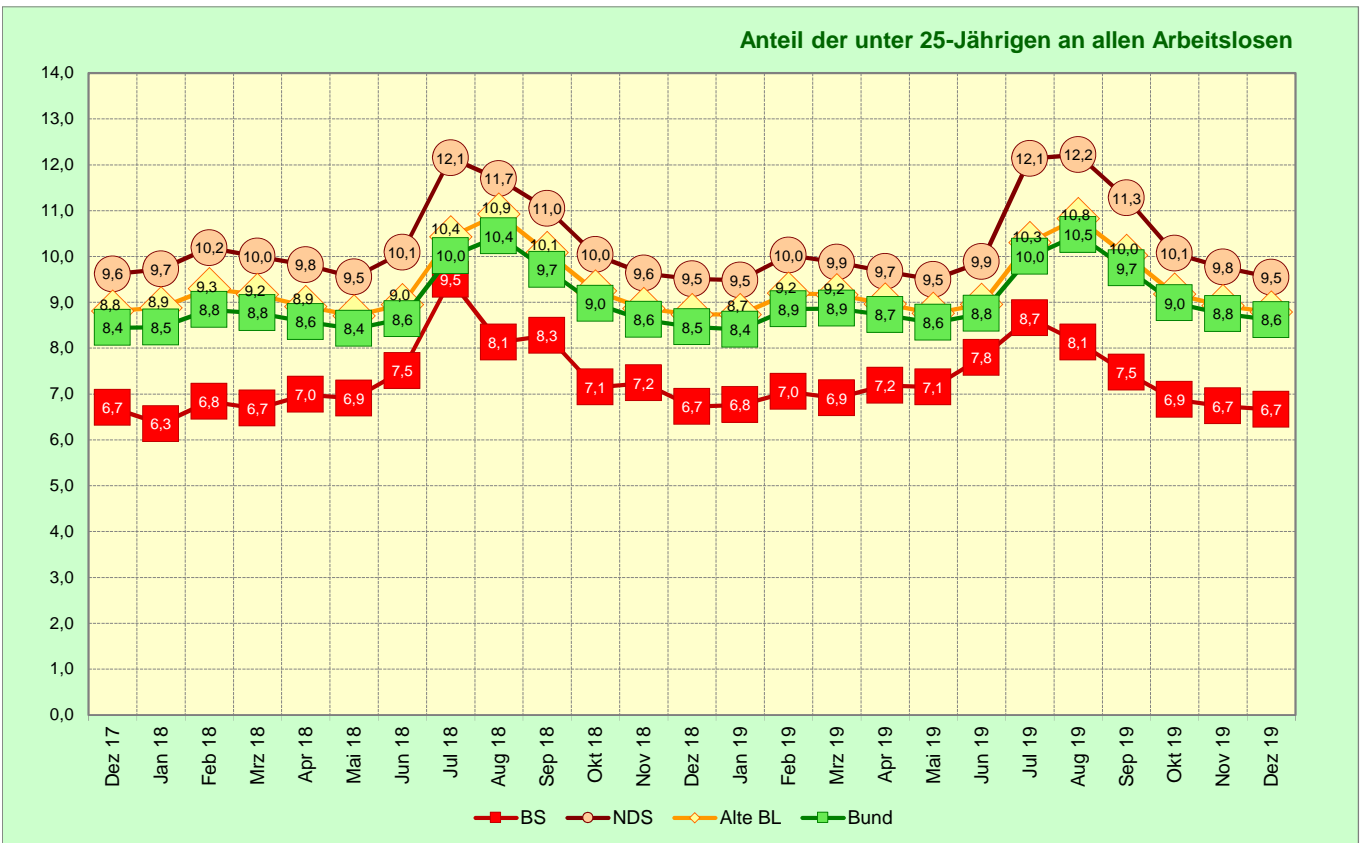


Arbeitsmarktentwicklung in Braunschweig 2018 und 2019

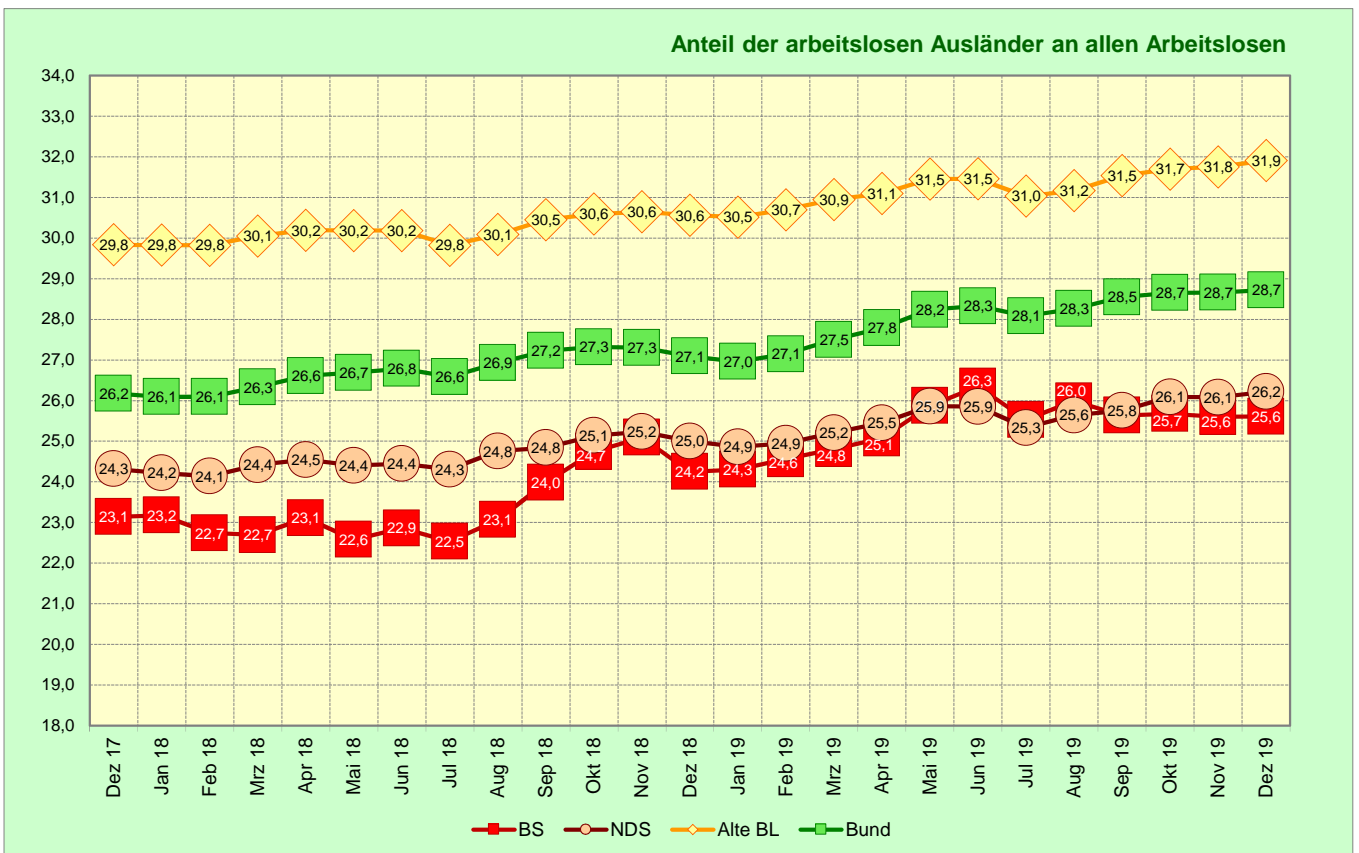
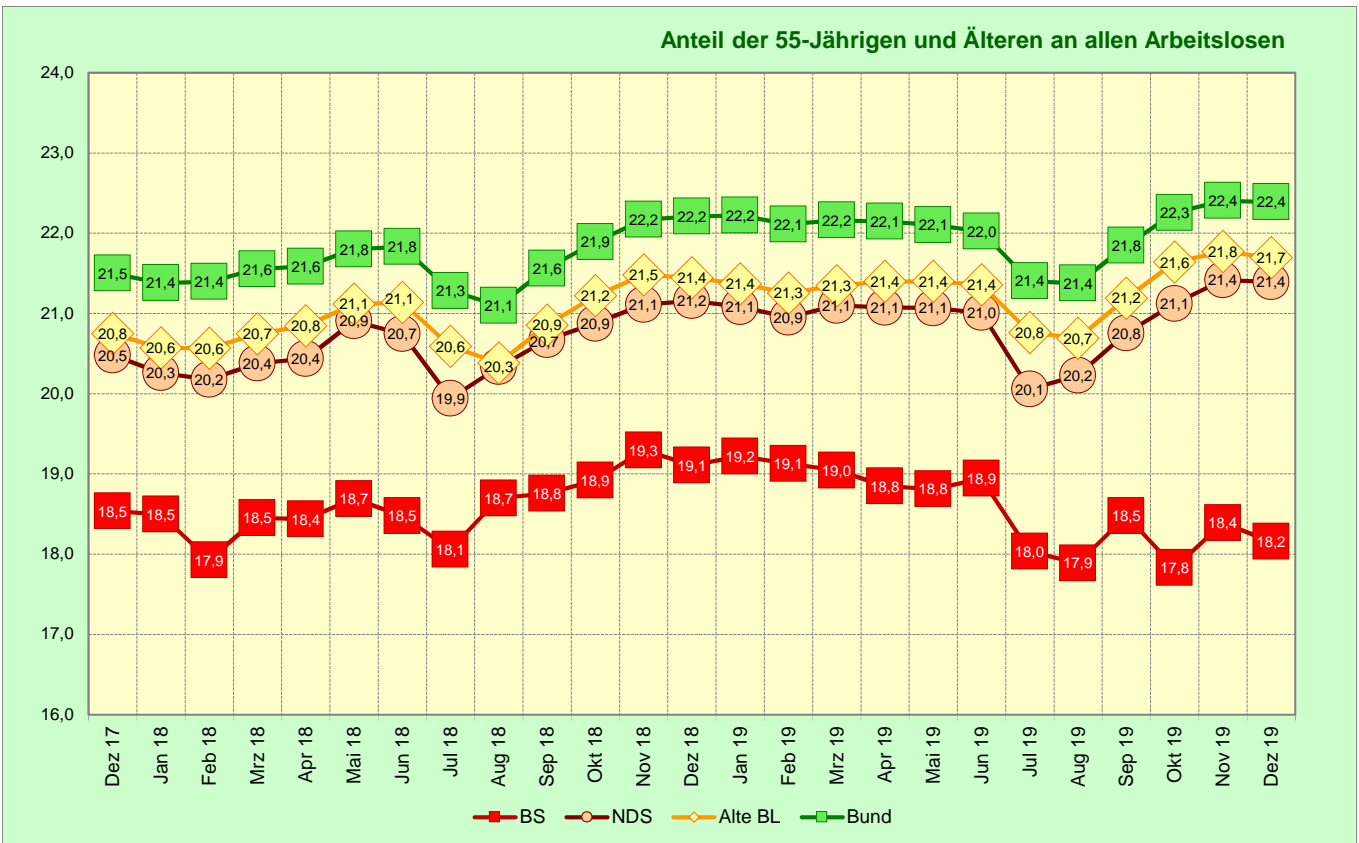


1) Arbeitslosenquote bezogen auf alle zivilen Erwerbspersonen

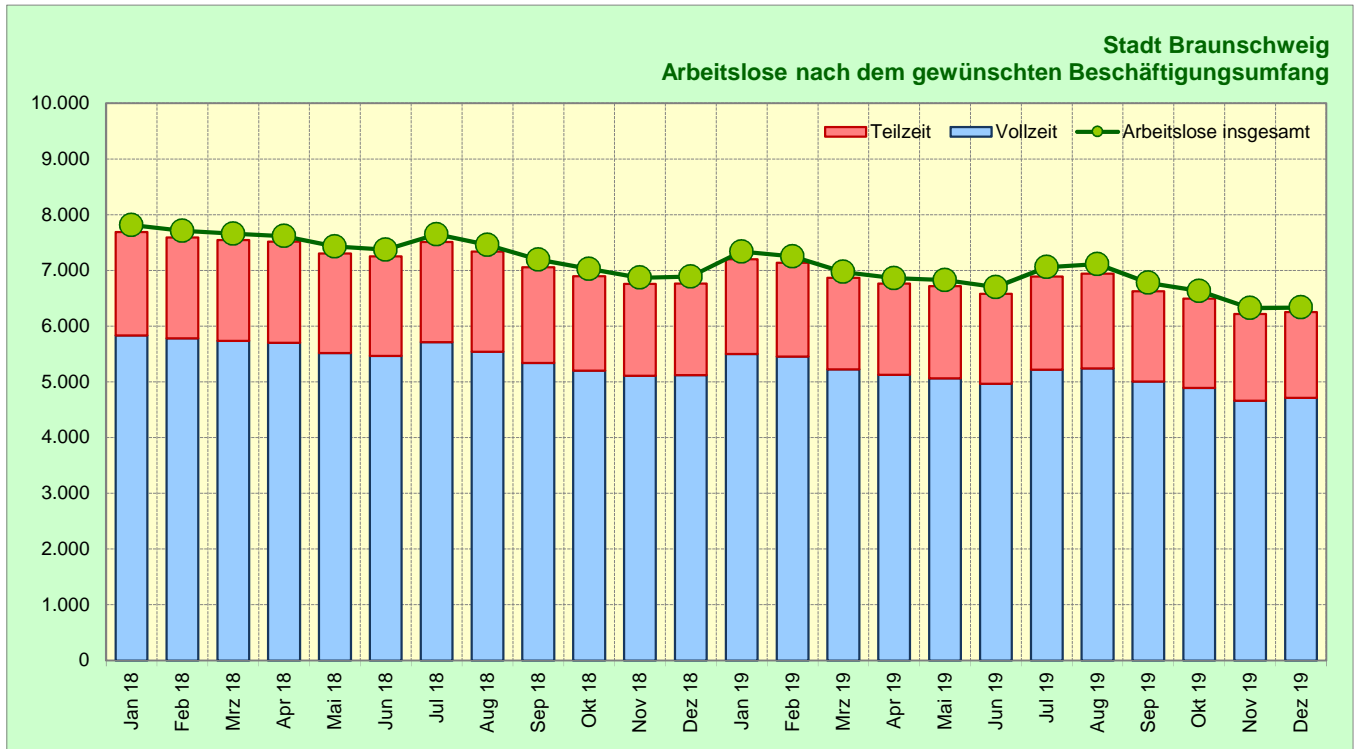
Arbeitsmarktentwicklung in Braunschweig 2018 und 2019



Arbeitsmarktentwicklung in Braunschweig 2018 und 2019



Arbeitsmarktentwicklung in Braunschweig 2018 und 2019

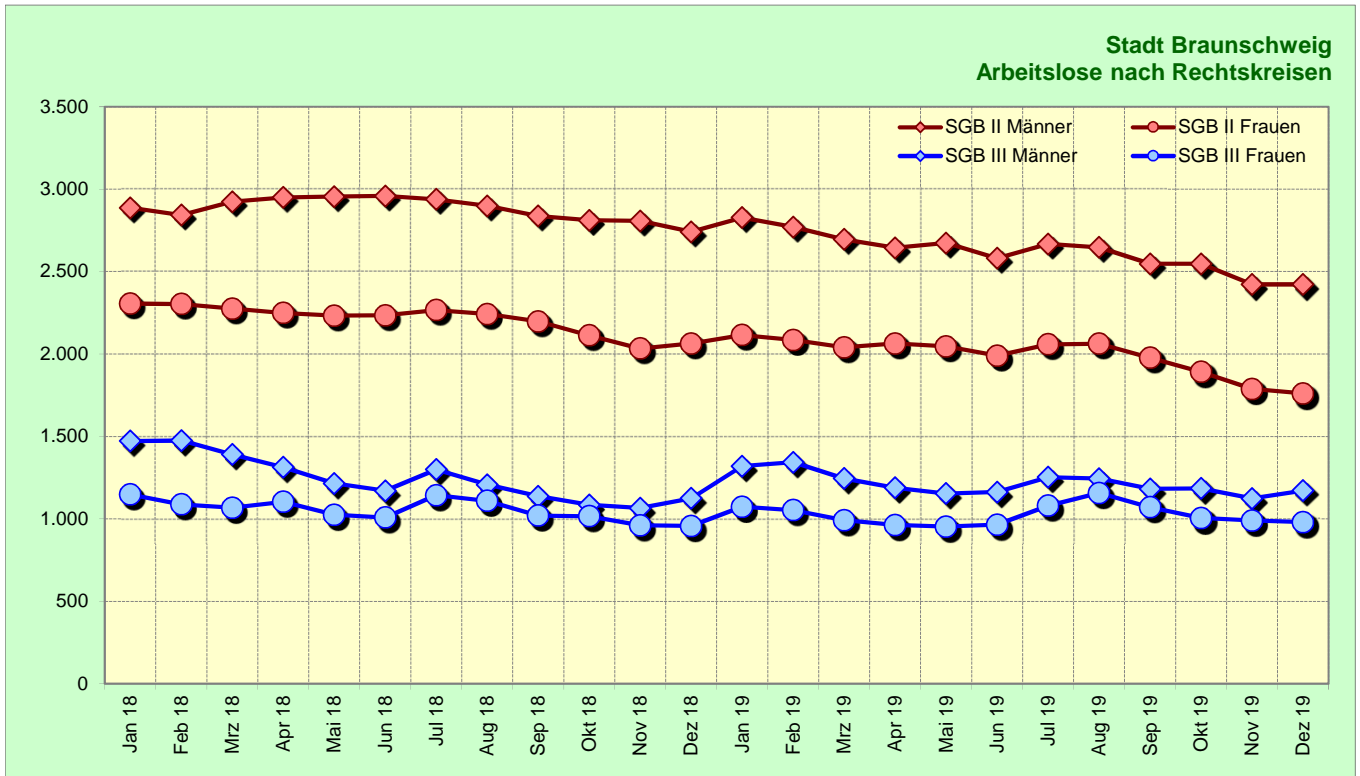


Stadt Braunschweig
Arbeitslose nach dem gewünschten Beschäftigungsumfang 2018 und 2019

Monat	Arbeitslose			Anteil an Alo insg. (%)		Veränderung ggü. dem Vormonat (abs.)			Veränderung ggü. dem Vorjahresmonat (abs.)		
	Insgesamt	darunter*		Vollzeit	Teilzeit	Insgesamt	Vollzeit	Teilzeit	Insgesamt	Vollzeit	Teilzeit
Jan 18	7.813	5.830	1.857	74,6	23,8	514	421	75	-602	-616	64
Feb 18	7.709	5.780	1.813	75,0	23,5	-104	-50	-44	-715	-682	8
Mrz 18	7.658	5.737	1.806	74,9	23,6	-51	-43	-7	-685	-621	-37
Apr 18	7.615	5.702	1.812	74,9	23,8	-43	-35	6	-576	-519	-34
Mai 18	7.427	5.516	1.785	74,3	24,0	-188	-186	-27	-651	-549	-83
Jun 18	7.371	5.464	1.787	74,1	24,2	-56	-52	2	-678	-562	-91
Jul 18	7.647	5.711	1.797	74,7	23,5	276	247	10	-795	-643	-134
Aug 18	7.456	5.538	1.797	74,3	24,1	-191	-173	0	-691	-542	-130
Sep 18	7.192	5.338	1.720	74,2	23,9	-264	-200	-77	-639	-477	-152
Okt 18	7.025	5.201	1.692	74,0	24,1	-167	-137	-28	-778	-587	-184
Nov 18	6.867	5.111	1.644	74,4	23,9	-158	-90	-48	-573	-407	-168
Dez 18	6.887	5.122	1.642	74,4	23,8	20	11	-2	-412	-287	-140
Jan 19	7.336	5.499	1.703	75,0	23,2	449	377	61	-477	-331	-154
Feb 19	7.251	5.451	1.687	75,2	23,3	-85	-48	-16	-458	-329	-126
Mrz 19	6.973	5.222	1.646	74,9	23,6	-278	-229	-41	-685	-515	-160
Apr 19	6.860	5.126	1.636	74,7	23,8	-113	-96	-10	-755	-576	-176
Mai 19	6.826	5.062	1.658	74,2	24,3	-34	-64	22	-601	-454	-127
Jun 19	6.699	4.965	1.617	74,1	24,1	-127	-97	-41	-672	-499	-170
Jul 19	7.059	5.216	1.676	73,9	23,7	360	251	59	-588	-495	-121
Aug 19	7.111	5.244	1.699	73,7	23,9	52	28	23	-345	-294	-98
Sep 19	6.776	5.005	1.622	73,9	23,9	-335	-239	-77	-416	-333	-98
Okt 19	6.629	4.891	1.600	73,8	24,1	-147	-114	-22	-396	-310	-92
Nov 19	6.324	4.661	1.557	73,7	24,6	-305	-230	-43	-543	-450	-87
Dez 19	6.334	4.714	1.540	74,4	24,3	10	53	-17	-553	-408	-102

*) Für die verbleibende Personengruppe liegt keine Angabe zur gewünschten Arbeitszeit vor.

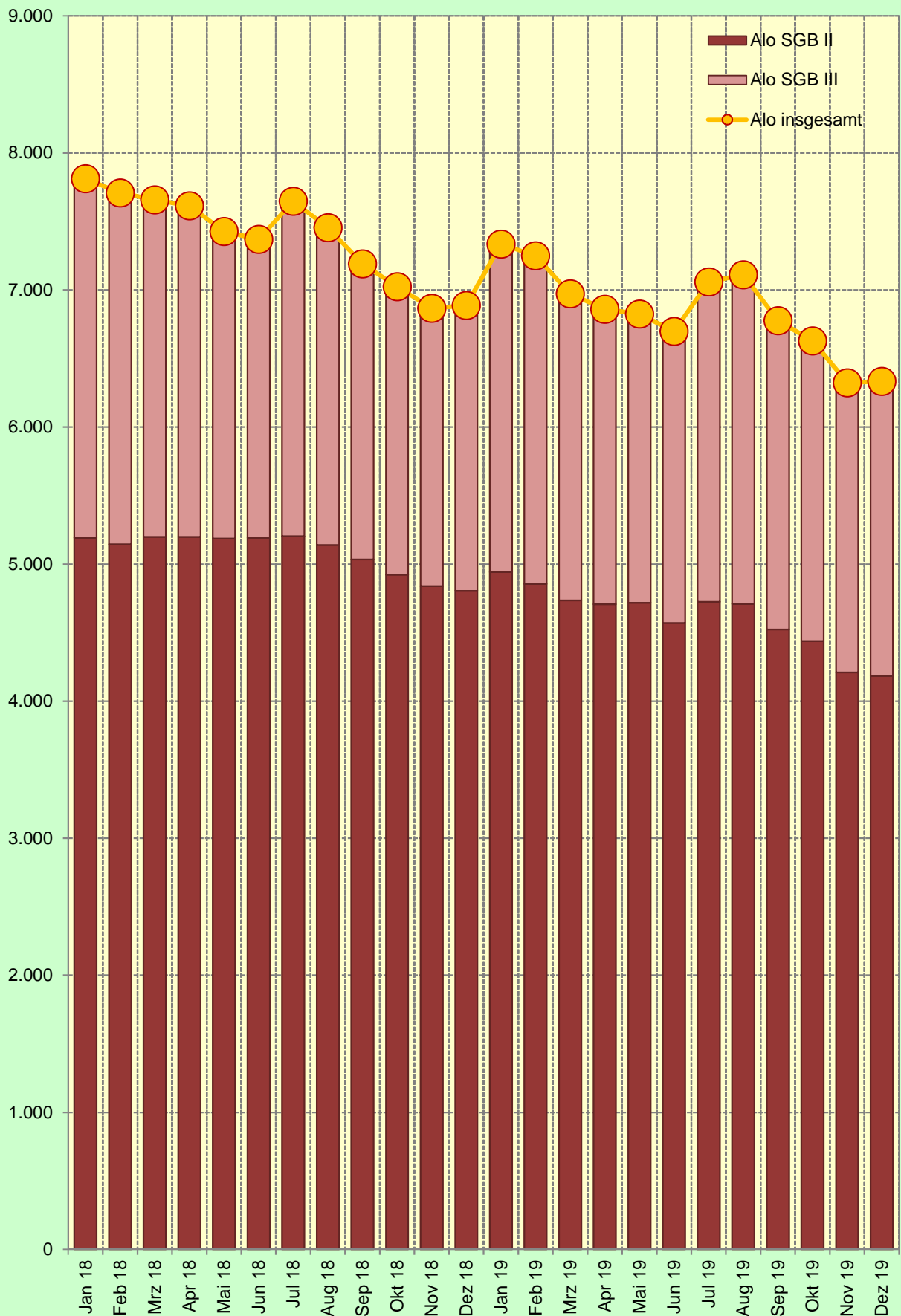
Arbeitsmarktentwicklung in Braunschweig 2018 und 2019



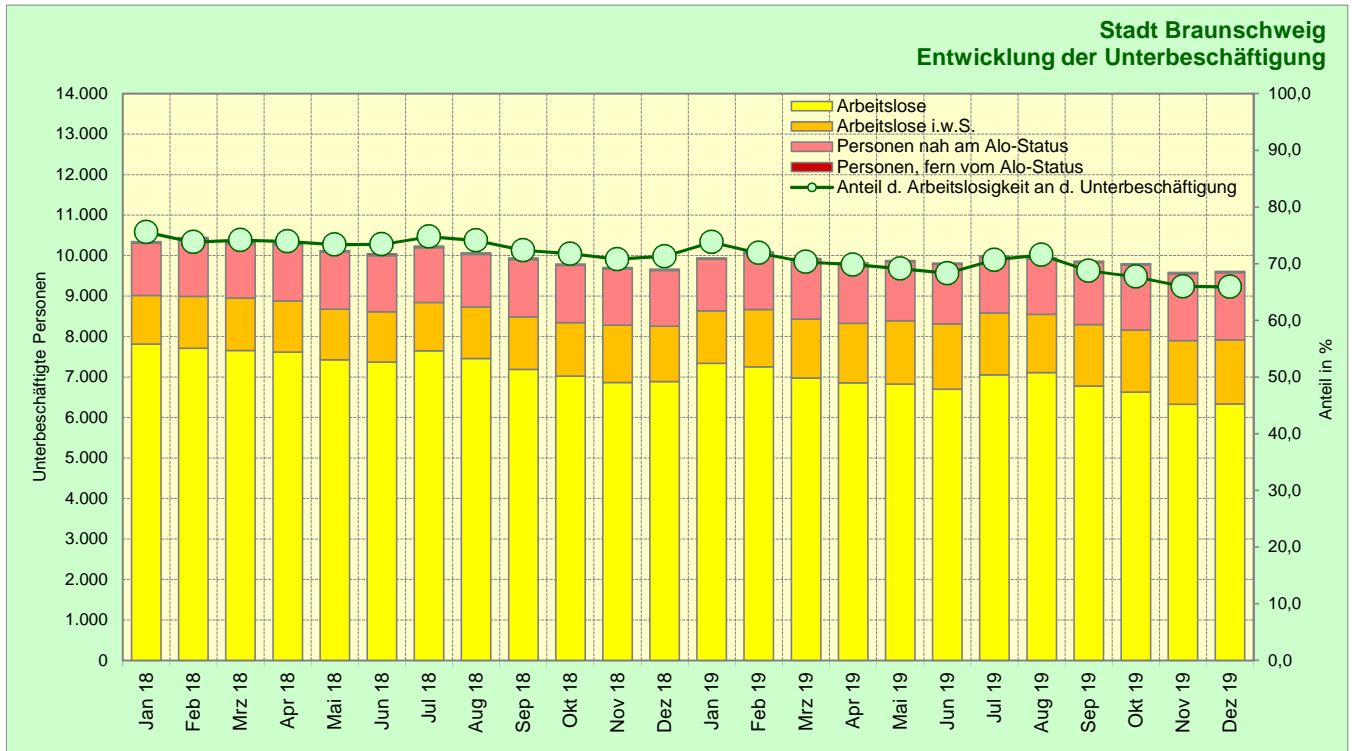
Stadt Braunschweig
Arbeitslose nach Rechtskreisen 2018 und 2019

Monat	SGB II (Jobcenter BS)			SGB III (BA)			SGB II und SGB III		
	Männer	Frauen	Insgesamt	Männer	Frauen	Insgesamt	Männer	Frauen	Insgesamt
Jan 18	2.887	2.306	5.193	1.472	1.148	2.620	4.359	3.454	7.813
Feb 18	2.843	2.303	5.146	1.475	1.088	2.563	4.318	3.391	7.709
Mrz 18	2.924	2.275	5.199	1.391	1.068	2.459	4.315	3.343	7.658
Apr 18	2.950	2.249	5.199	1.313	1.103	2.416	4.263	3.352	7.615
Mai 18	2.955	2.232	5.187	1.215	1.025	2.240	4.170	3.257	7.427
Jun 18	2.959	2.234	5.193	1.170	1.008	2.178	4.129	3.242	7.371
Jul 18	2.938	2.266	5.204	1.300	1.143	2.443	4.238	3.409	7.647
Aug 18	2.898	2.242	5.140	1.207	1.109	2.316	4.105	3.351	7.456
Sep 18	2.837	2.198	5.035	1.137	1.020	2.157	3.974	3.218	7.192
Okt 18	2.811	2.113	4.924	1.085	1.016	2.101	3.896	3.129	7.025
Nov 18	2.807	2.033	4.840	1.066	961	2.027	3.873	2.994	6.867
Dez 18	2.741	2.064	4.805	1.125	957	2.082	3.866	3.021	6.887
Jan 19	2.828	2.115	4.943	1.320	1.073	2.393	4.148	3.188	7.336
Feb 19	2.770	2.085	4.855	1.343	1.053	2.396	4.113	3.138	7.251
Mrz 19	2.696	2.040	4.736	1.245	992	2.237	3.941	3.032	6.973
Apr 19	2.644	2.064	4.708	1.189	963	2.152	3.833	3.027	6.860
Mai 19	2.673	2.046	4.719	1.154	953	2.107	3.827	2.999	6.826
Jun 19	2.581	1.990	4.571	1.163	965	2.128	3.744	2.955	6.699
Jul 19	2.667	2.059	4.726	1.253	1.080	2.333	3.920	3.139	7.059
Aug 19	2.647	2.063	4.710	1.244	1.157	2.401	3.891	3.220	7.111
Sep 19	2.547	1.977	4.524	1.182	1.070	2.252	3.729	3.047	6.776
Okt 19	2.547	1.892	4.439	1.185	1.005	2.190	3.732	2.897	6.629
Nov 19	2.422	1.788	4.210	1.124	990	2.114	3.546	2.778	6.324
Dez 19	2.422	1.761	4.183	1.171	980	2.151	3.593	2.741	6.334

Entwicklung der Zahl der Arbeitslosen nach Rechtskreisen im Monatsverlauf
2018 - 2019



Entwicklung der Unterbeschäftigung in Braunschweig 2018 und 2019



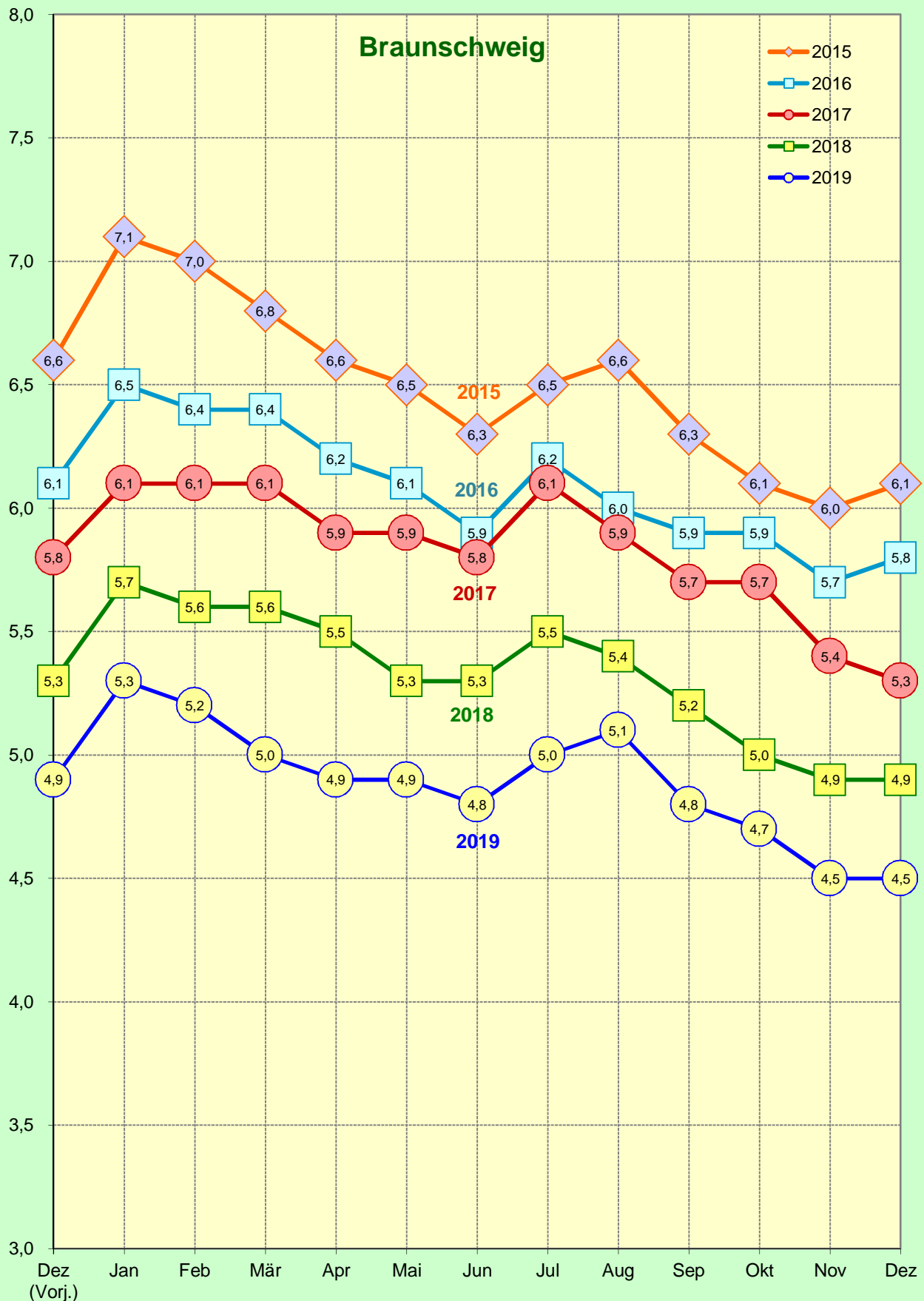
Stadt Braunschweig
Komponenten der Unterbeschäftigung 2018 und 2019 ¹⁾

Monat	Unterbeschäftigung im engeren Sinne			außerdem		Unterbeschäftigung insgesamt (ohne Kurzarbeit, Spalten 1+2+3+4)	Unterbeschäftigungsquote ²⁾ (in %)	Anteil der Arbeitslosigkeit an der Unterbeschäftigung (in %)
	Arbeitslosigkeit im weiteren Sinne		Personen, nah am Arbeitslosenstatus	Personen, die fern vom Arbeitslosenstatus sind, in gesamtwirt. entlastenden Maßnahmen				
	Arbeitslose	Arbeitslose im weiteren Sinne						
	Arbeitslosenkriterien gemäß § 16 SGB III	(Maßn. zur Aktivierung u. berufl. Eingliederung, Regelung f. Ältere § 53a SGB II)	(u.a. Maßnahmen zur berufl. Weiterbildung, Arbeitsgelegenheiten, Fremdförderung)	(Gründungszuschuss; Einstiegsgehalt - Variante: Selbständigkeit, Altersteilzeit)				
1	2	3	4		5	6	7	
Jan 18	7.813	1.205	1.285	37		10.340	7,4	75,6
Feb 18	7.709	1.284	1.417	37		10.447	7,5	73,8
Mrz 18	7.658	1.294	1.340	38		10.330	7,4	74,1
Apr 18	7.615	1.263	1.385	43		10.306	7,4	73,9
Mai 18	7.427	1.245	1.410	43		10.126	7,2	73,3
Jun 18	7.371	1.241	1.386	45		10.042	7,1	73,4
Jul 18	7.647	1.195	1.352	39		10.232	7,2	74,7
Aug 18	7.456	1.273	1.301	36		10.067	7,1	74,1
Sep 18	7.192	1.291	1.422	36		9.942	7,0	72,3
Okt 18	7.025	1.319	1.413	37		9.793	6,9	71,7
Nov 18	6.867	1.416	1.388	32		9.703	6,9	70,8
Dez 18	6.887	1.371	1.374	31		9.663	6,8	71,3
Jan 19	7.336	1.298	1.273	35		9.943	7,0	73,8
Feb 19	7.251	1.414	1.389	35		10.088	7,1	71,9
Mrz 19	6.973	1.457	1.464	29		9.923	7,0	70,3
Apr 19	6.860	1.465	1.468	33		9.827	7,0	69,8
Mai 19	6.826	1.565	1.456	32		9.879	6,9	69,1
Jun 19	6.699	1.613	1.468	32		9.811	6,9	68,3
Jul 19	7.059	1.525	1.378	30		9.992	7,0	70,6
Aug 19	7.111	1.438	1.364	30		9.942	7,0	71,5
Sep 19	6.776	1.522	1.530	31		9.859	6,9	68,7
Okt 19	6.629	1.531	1.608	27		9.795	6,9	67,7
Nov 19	6.324	1.575	1.650	36		9.585	6,7	66,0
Dez 19	6.334	1.579	1.662	37		9.612	6,7	65,9

1) Am aktuellen Rand vorläufige und hochgerechnete Werte.

2) Zahl der Unterbeschäftigten bezogen auf die Summe der Unterbeschäftigten und aller zivilen Erwerbspersonen (sog. erweiterte Bezugsgröße aller ziv. EP).

Entwicklung der Arbeitslosenquote¹ im Monatsverlauf
2015 - 2019

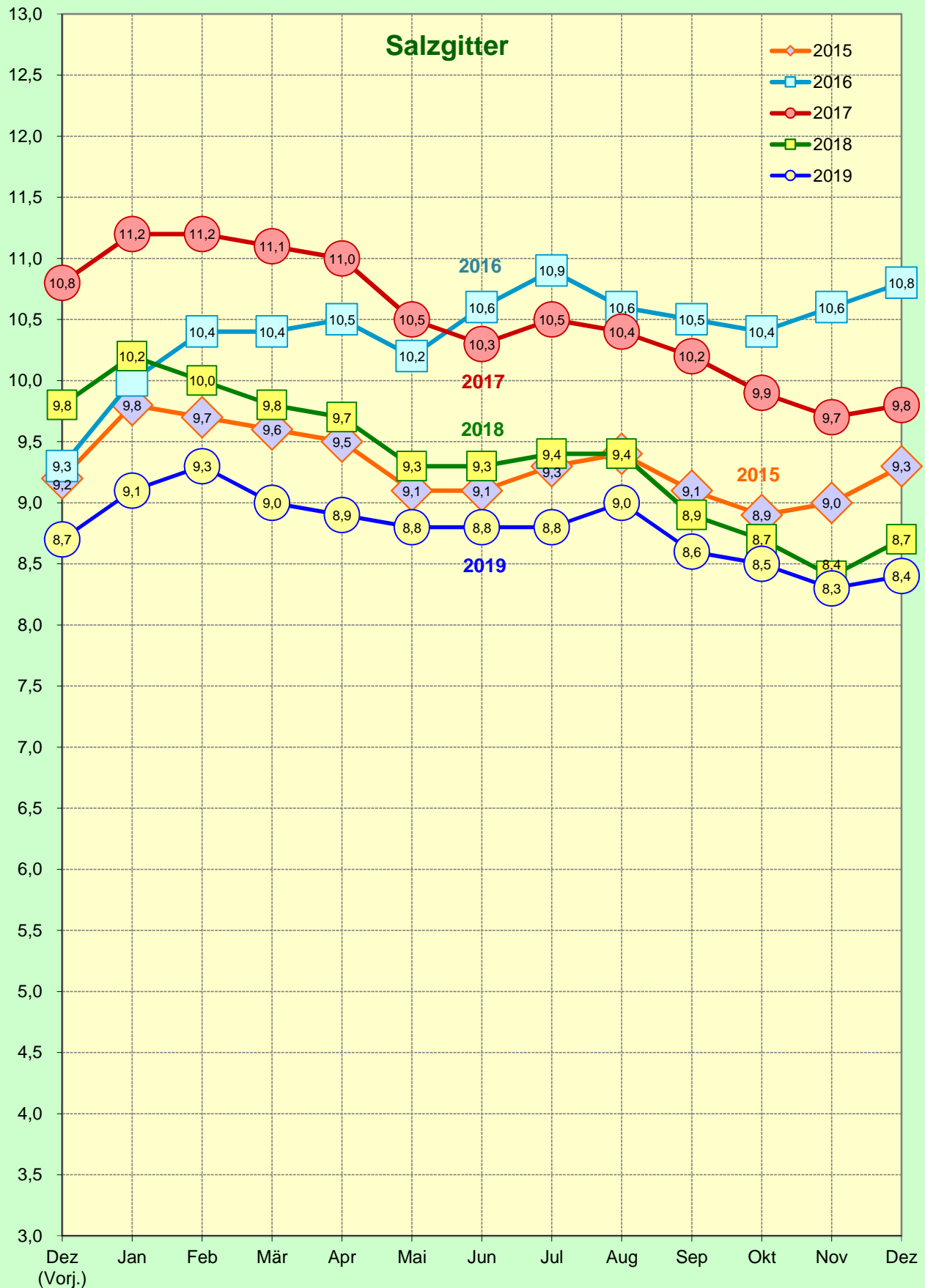


Quelle: Bundesagentur für Arbeit (BA)

1) Arbeitslosenquote bez. auf alle zivilen Erwerbspersonen

Anm.: Daten beziehen sich auf die kreisfreie Stadt Braunschweig

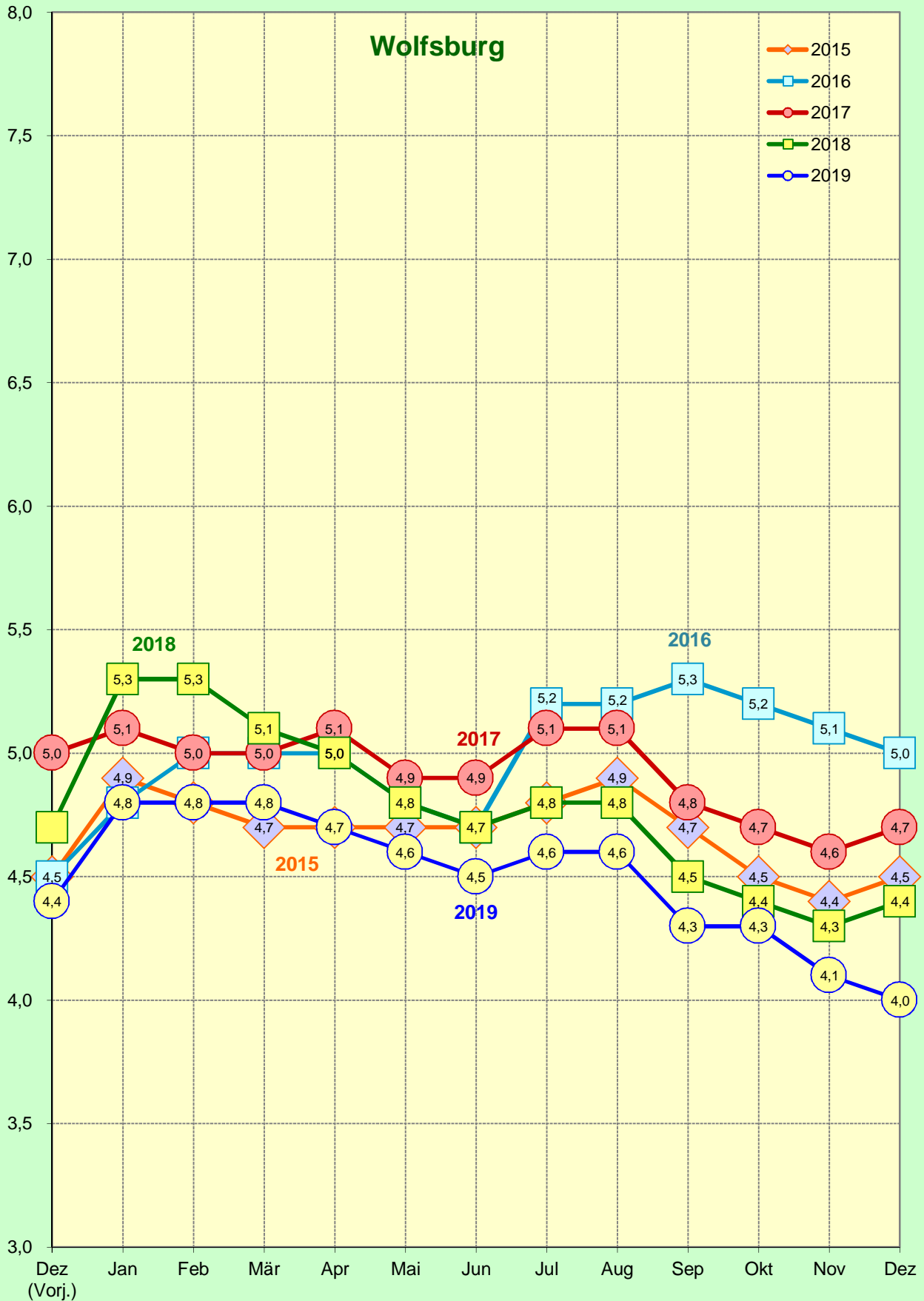
Entwicklung der Arbeitslosenquote¹ im Monatsverlauf
2015 - 2019



Quelle: Bundesagentur für Arbeit (BA)

1) Arbeitslosenquote bez. auf alle zivilen Erwerbspersonen
Anm.: Daten beziehen sich auf die kreisfreie Stadt Salzgitter

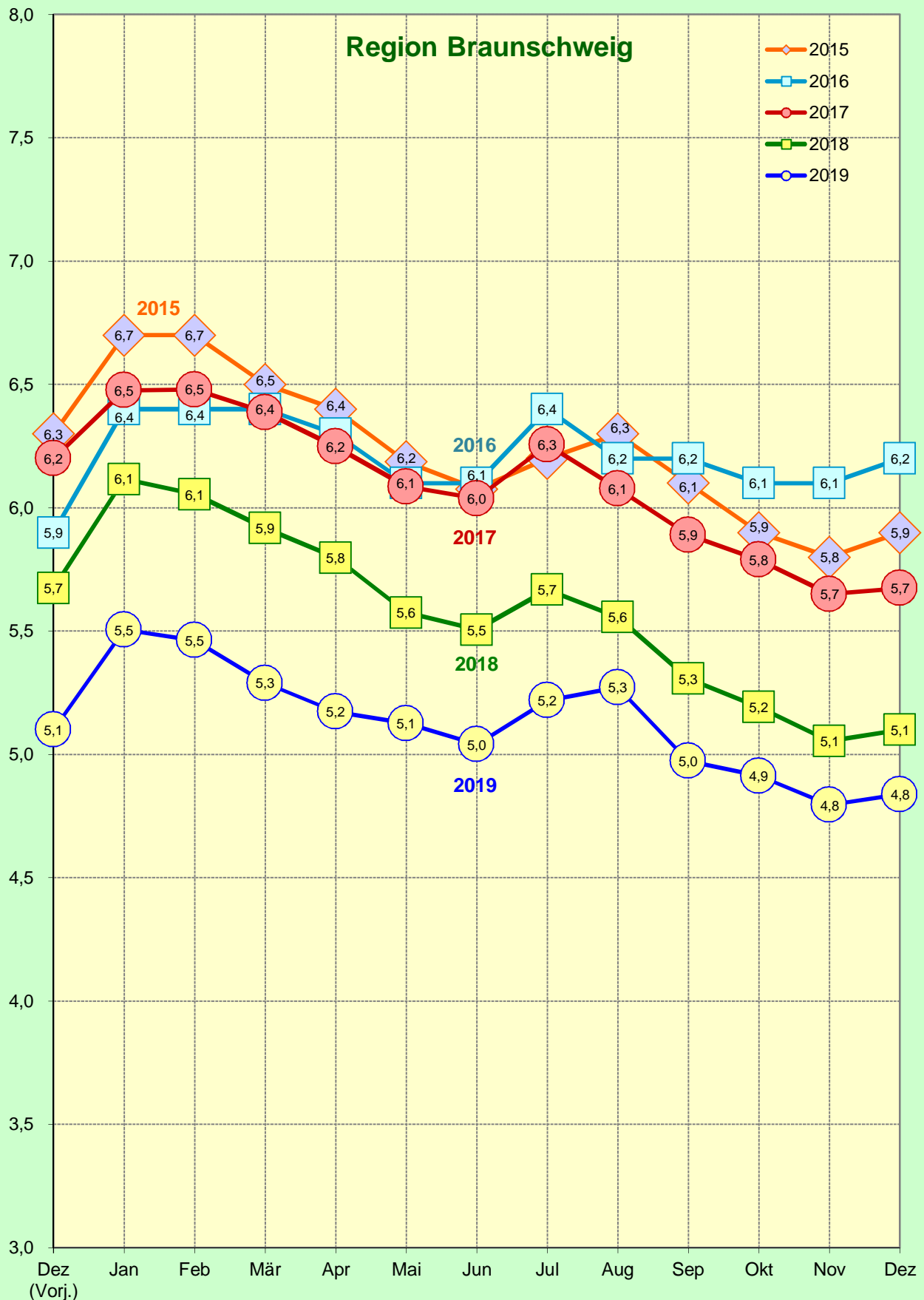
Entwicklung der Arbeitslosenquote¹ im Monatsverlauf
2015 - 2019



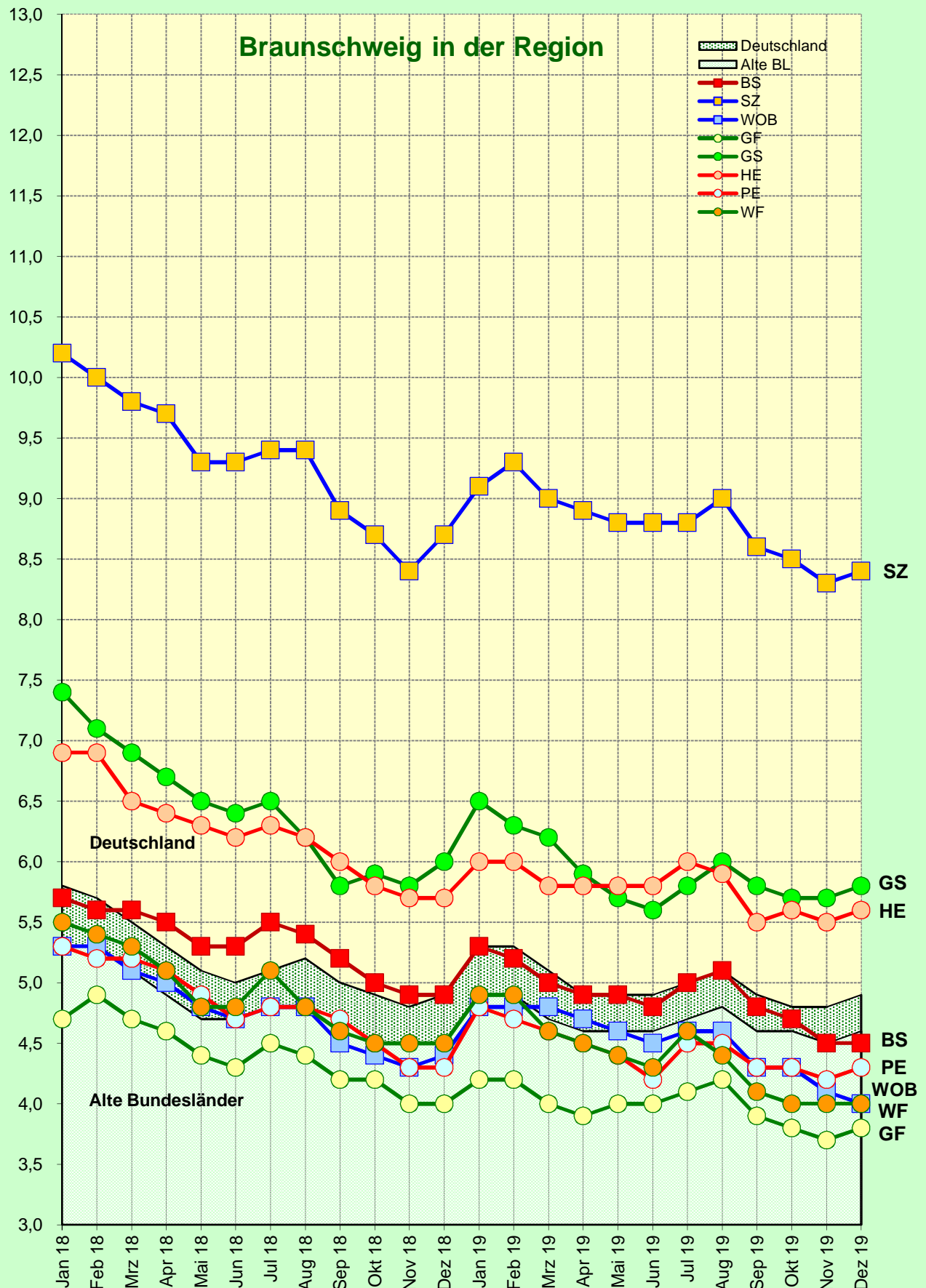
Quelle: Bundesagentur für Arbeit (BA)

1) Arbeitslosenquote bez. auf alle zivilen Erwerbspersonen
Anm.: Daten beziehen sich auf die kreisfreie Stadt Wolfsburg

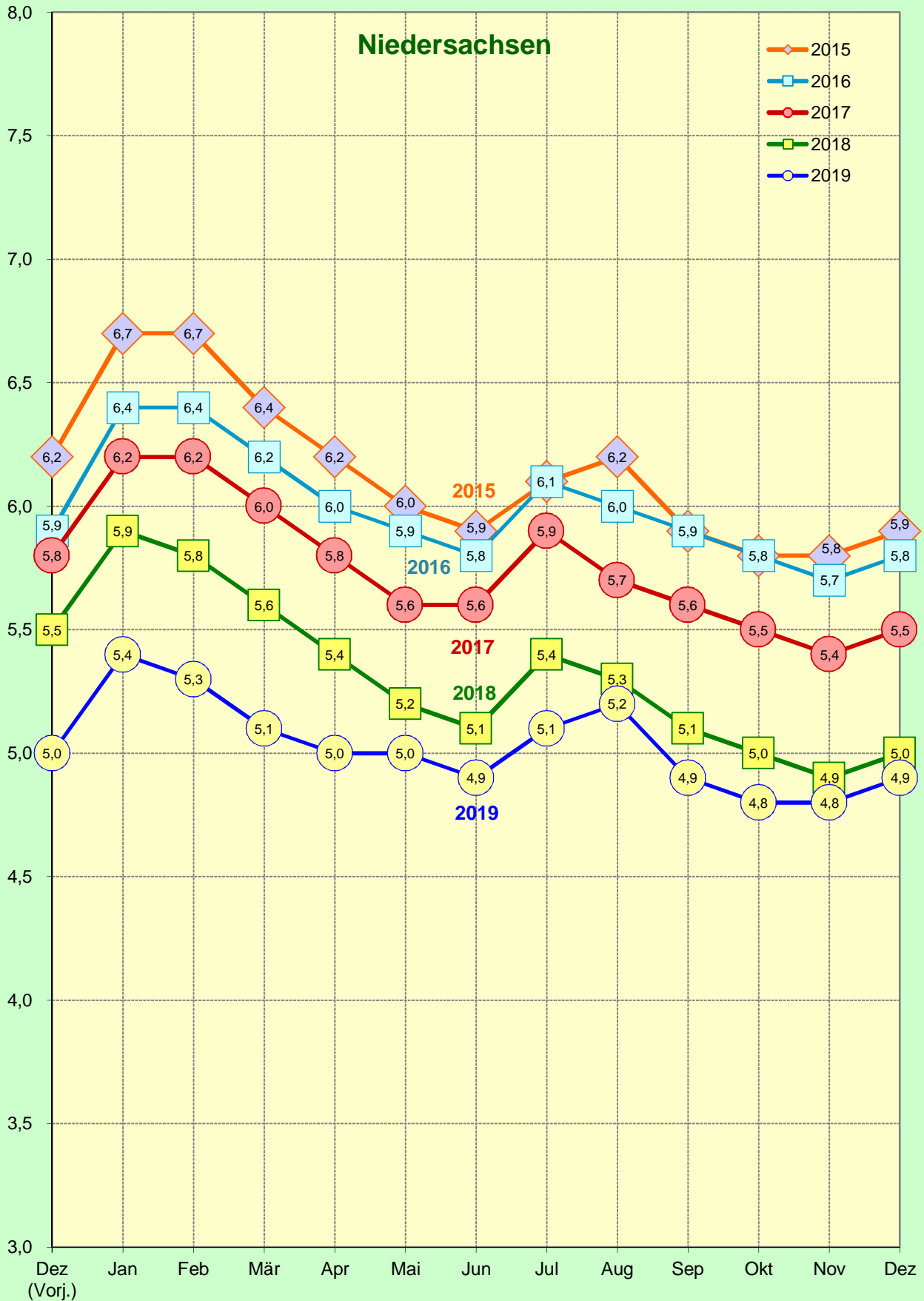
Entwicklung der Arbeitslosenquote¹ im Monatsverlauf
2015 - 2019



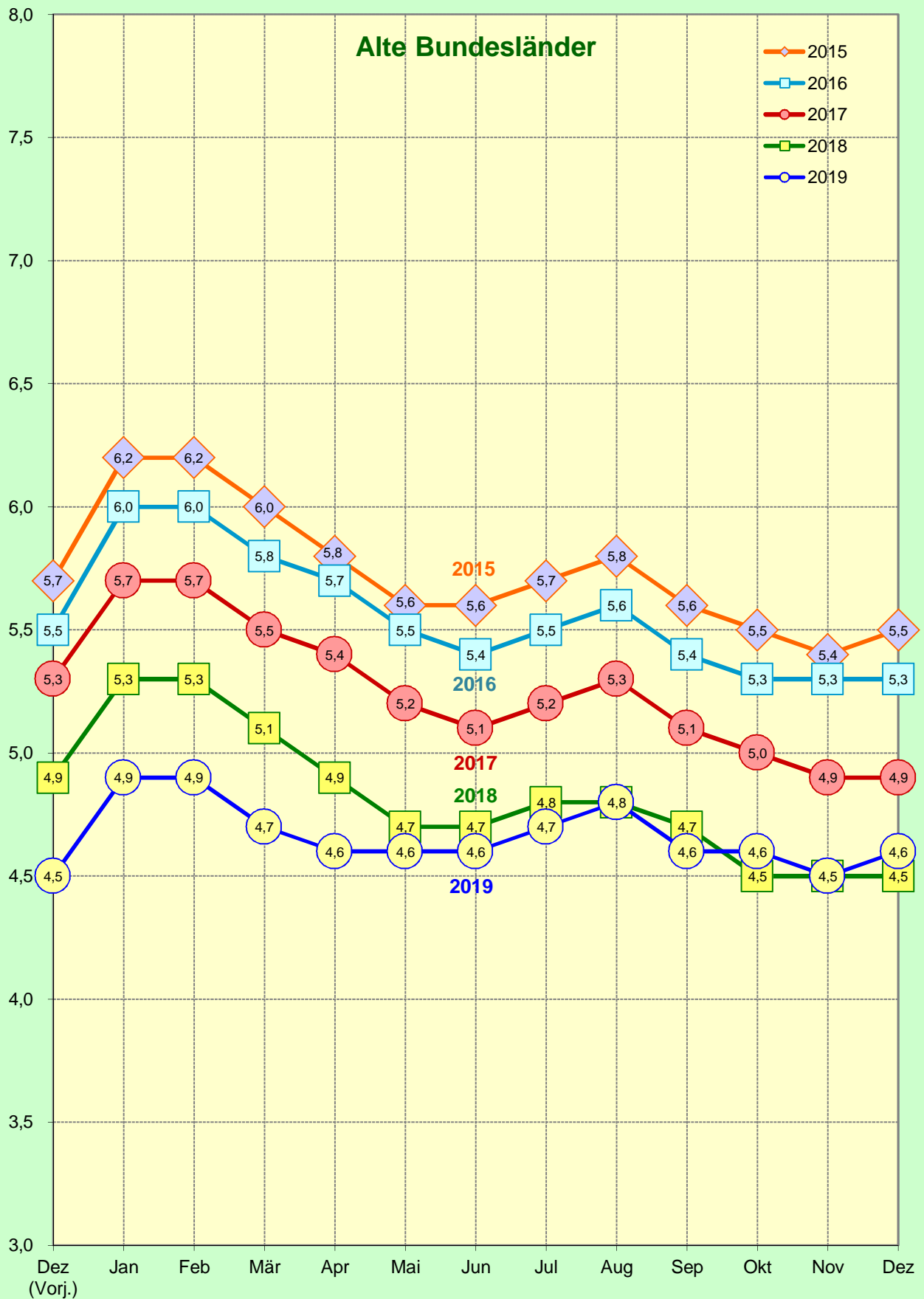
Entwicklung der Arbeitslosenquote¹ im Monatsverlauf
2018 - 2019



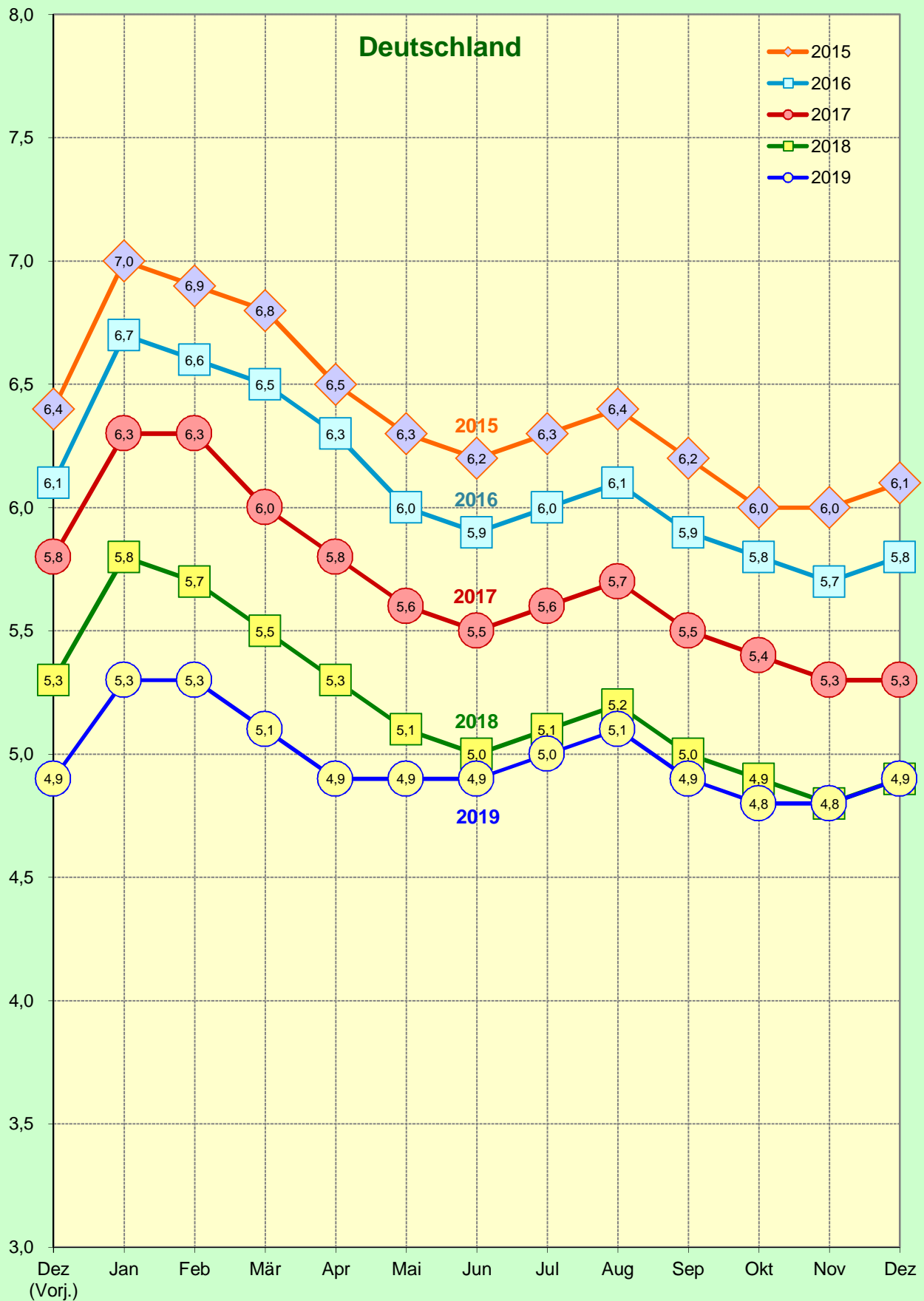
Entwicklung der Arbeitslosenquote¹ im Monatsverlauf
2015 - 2019



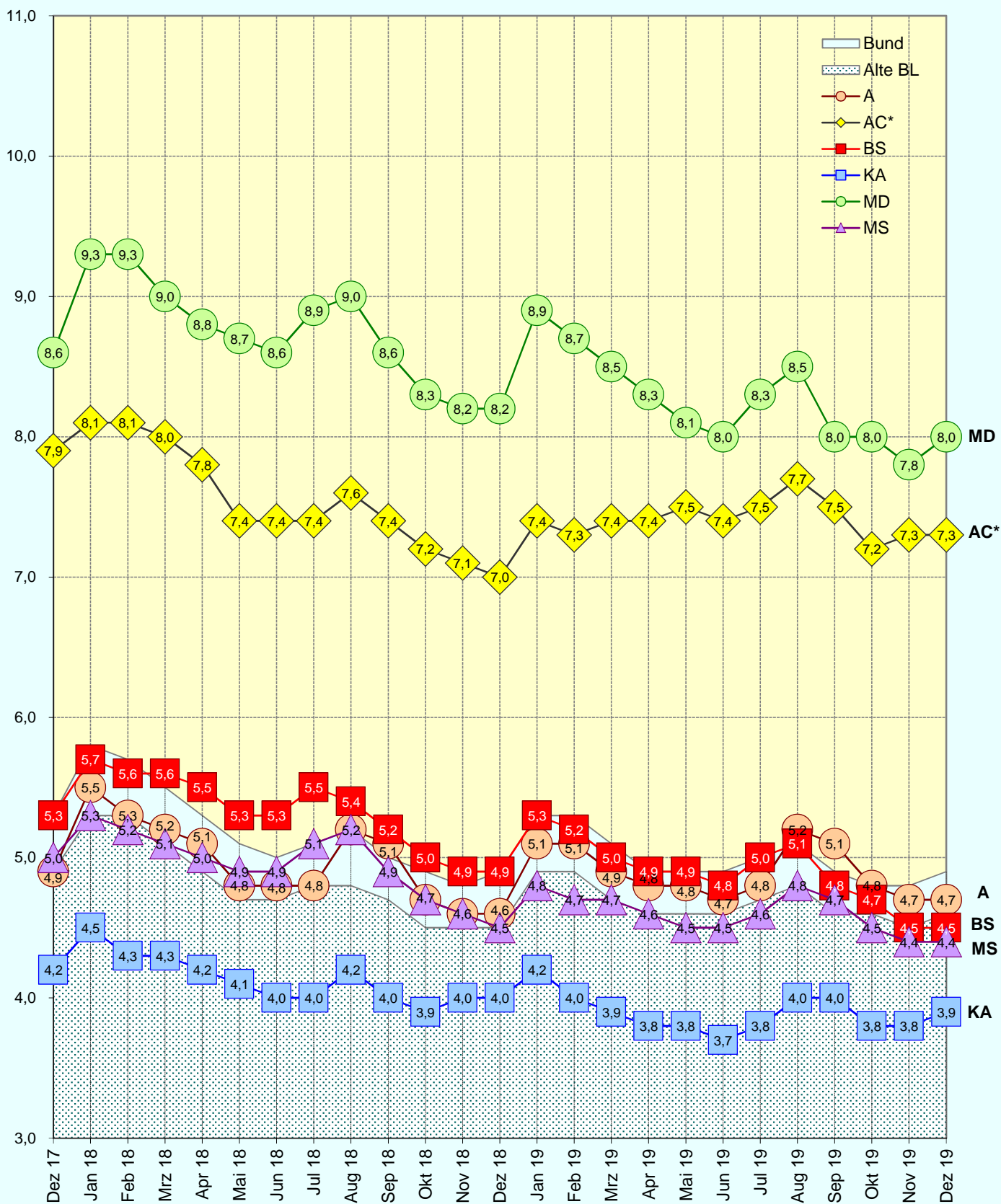
Entwicklung der Arbeitslosenquote¹ im Monatsverlauf
2015 - 2019



Entwicklung der Arbeitslosenquote¹ im Monatsverlauf
2015 - 2019



Entwicklung der Arbeitslosenquote¹ im Monatsverlauf
2018 - 2019



1) Arbeitslosenquote bezogen auf alle zivilen Erwerbspersonen.
*) Agentur für Arbeit Aachen – Düren – Geschäftsstellenbezirk Aachen.