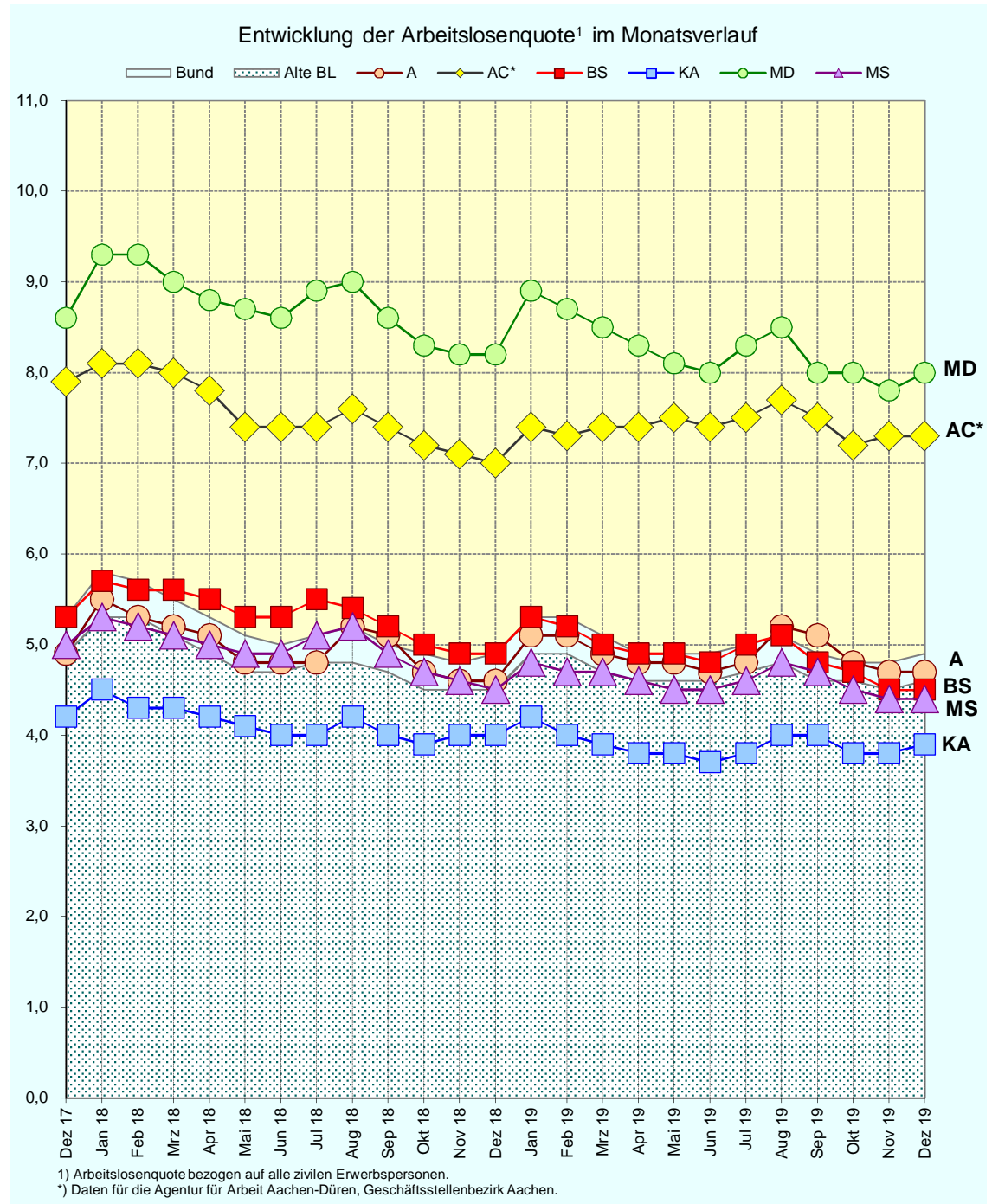




Arbeitsmarkt Braunschweig im bundesweiten Städtevergleich

Dezember 2019



Impressum:

Stadt Braunschweig

Referat Stadtentwicklung und Statistik

Arbeitsgruppe Statistik und Stadtforschung

Reichsstraße 3, 38100 Braunschweig

Tel.: 0531/470-4122

Fax: 0531/470-4141

E-Mail: statistik@braunschweig.de

Internet: www.braunschweig.de/stadtforschung

Die Arbeitsmarktsituation der Stadt Braunschweig im bundesweiten Städtevergleich im Monat Dezember 2019

- Dieser überregionale Vergleich soll die aktuelle Arbeitsmarktsituation in Braunschweig und in ausgewählten bundesweiten Vergleichsstädten¹ anhand einiger Parameter darstellen, deren Entwicklung im Verlauf der letzten Monate beschreiben und einen Ausblick auf die mögliche weitere Entwicklung geben.
- Im Dezember 2019 verzeichneten die Städte Karlsruhe (3,9 %), Münster (4,4 %), Braunschweig (4,5 %) und Augsburg (4,7 %) die niedrigsten **Arbeitslosenquoten**² dieses bundesweiten Städtevergleichs. Die Stadt Aachen verbuchte eine Quote von 7,3 %, für Magdeburg errechnete die Bundesagentur für Arbeit einen Wert von 8,0 % (siehe Seite 3 f.).

Die niedrigsten absoluten **Arbeitslosenzahlen** dieses Städtevergleichs konstatieren erneut Braunschweig (6.334 Arbeitslose) und Karlsruhe (6.563 Personen), diesmal verzeichnet jedoch Braunschweig den niedrigsten Wert dieses Vergleichs. Für Münster wurde eine Erwerbslosenzahl von 7.525 Personen ermittelt, in Augsburg beträgt diese 7.934 Arbeitslose. Die höchsten Werte verzeichneten im Dezember 2019 erneut Magdeburg und Aachen (rund 9.900 bzw. 10.000 Arbeitslose, siehe Seite 5 f.).

- Die gute Arbeitsmarktlage setzte sich auch in der zweiten Jahreshälfte 2019 bundesweit weitestgehend fort. Gegenüber dem Vormonat November 2019 weisen die Arbeitslosenzahlen nur sehr geringe Zunahmen zwischen 0,2 % in Braunschweig (+ 10 Personen) und 1,5 % in Karlsruhe (+ 96 Arbeitslose) und Magdeburg (+ 148 Personen) auf (Seite 5). Einzig in Münster geht die Zahl der Arbeitslosen gegenüber dem Vormonat leicht um 0,9 % (- 68 Personen) zurück. Verglichen mit dem Vorjahreszeitpunkt ergibt sich jedoch wieder ein etwas differenziertes Bild: während in Braunschweig, Münster, Magdeburg und Karlsruhe die Arbeitslosenzahl z.T. deutlich zwischen 8,0 % und 0,8 % zurückgeht, nimmt sie in Augsburg und Aachen zu (4,2 % bzw. 5,6 %).

Der Entwicklungsverlauf der Arbeitslosenquote über mehrere Jahre hinweg bestätigt die längerfristig positive Entwicklung in den hier betrachteten Vergleichsstädten (Seite 21 ff.). In Braunschweig werden über das gesamte Jahr 2019 hinweg die Werte der jeweiligen Vorjahreszeitpunkte unterboten und zum Jahresende kann ein erneuter Tiefstwert der Arbeitslosenquote verbucht werden (4,5 %). In fast allen anderen Städten waren die ersten sechs Monate dieses Jahres ebenfalls von einer rückläufigen Entwicklung gekennzeichnet, welche sich jedoch bis zum Jahresende nicht gänzlich fortsetzte. Im Ergebnis liegen die aktuellen Arbeitslosenquoten in Augsburg, Karlsruhe, Magdeburg und Münster in etwa auf dem Niveau des Vorjahreszeitpunktes Dezember 2018. Auffällig ist zudem der Entwicklungsverlauf in Aachen: in der ersten Jahreshälfte werden zwar noch Arbeitslosenquoten deutlich unter den entsprechenden Vorjahreswerten konstatiert, bereits im Juni 2019 wurde jedoch das Vorjahresniveau wieder erreicht. Die positive Entwicklung der zweiten Jahreshälfte des Jahres 2018 konnte nicht wiederholt werden und so liegt die Arbeitslosenquote zum Jahresende 0,3 %-Punkte über dem entsprechenden Vorjahreswert.

¹ Die Städte Aachen, Augsburg, Karlsruhe, Magdeburg und Münster haben grundlegende Vergleichsmerkmale mit Braunschweig und werden zu vergleichenden Analysen herangezogen.

² Arbeitslosenquote bezogen auf alle zivilen Erwerbspersonen.

Alle zivilen Erwerbspersonen = Summe aus den abhängigen zivilen Erwerbstätigen (d.h. soz. versicherungspflichtig Beschäftigte (einschl. Azubis), geringfügig Beschäftigte, Personen in Arbeitsgelegenheiten, Beamte (ohne Soldaten) und Grenzpendler) sowie Selbständigen und mithelfenden Familienangehörigen.

- **Struktur der Arbeitslosigkeit:** Der Anteil der *Langzeitarbeitslosen*³ an den Arbeitslosen insgesamt ist auch zum Jahresende 2019 hoch (siehe Seite 7 f.). Innerhalb dieses Städtevergleichs bewegt er sich zwischen 24,2 % in Karlsruhe und 40,3 % in Aachen. Braunschweig liegt mit einem Anteil von 34 % weiterhin im Mittelfeld, jedoch ist auch hier mehr als jeder Dritte länger als ein Jahr ohne Erwerbstätigkeit. Über die letzten zwei Jahre hinweg betrachtet, ist der Anteil dieser Personengruppe an allen Arbeitslosen mehrheitlich zurückgegangen. In Braunschweig bleibt er trotz rückläufiger absoluter Personenzahl hingegen relativ konstant.

Bei der Entwicklung des Anteils der *jüngeren Arbeitslosen* an allen Arbeitslosen zeigt sich der bekannte Entwicklungsverlauf mit saisonalen Schwankungen in Form eines deutlichen Anstiegs während der Sommermonate Juli bis August/September (Seite 9 f.). Der prozentuale Anteil liegt hier gebietsübergreifend weiterhin recht dicht beieinander. In Braunschweig ist er aktuell mit 6,7 % am niedrigsten, in Magdeburg und Münster liegt er mit 8,8 % bzw. 8,9 % etwas höher.

Recht einheitlich stellt sich in allen Vergleichsstädten weiterhin auch der aktuelle Anteil der *älteren Arbeitslosen* (55 Jahre und älter) an allen Arbeitslosen dar (Seite 13 f.). Auch hier verzeichnet Braunschweig im Dezember 2019 den niedrigsten Anteilswert (18,2 %). Sonst liegen die Werte zwischen 19,3 % in Magdeburg und 21,6 % in Karlsruhe. Seit September 2019 nimmt insbesondere in Karlsruhe, Magdeburg, Augsburg und Aachen der Anteil dieser Personengruppe an allen Arbeitslosen jedoch recht deutlich zu.

Der Entwicklungsverlauf des Ausländeranteils an den Arbeitslosen in den einzelnen Vergleichsstädten weist keine nennenswerten unterjährigen Schwankungen auf (Seite 15 f.), alle Städte verzeichnen weiterhin einen konstanten Verlauf, jedoch mit leicht steigender Tendenz. So liegen die aktuellen Werte zwischen 0,4 %-Punkten in Augsburg und 3,6 %-Punkten in Magdeburg über den Anteilswerten zum Vorjahreszeitpunkt Dezember 2018 (Braunschweig: + 1,4 %-Pkt.). Am niedrigsten ist dieser in Magdeburg (23,1 %) und Braunschweig (25,6 %), am oberen Ende des Vergleichs stehen die Städte Augsburg (39,1 %) und Aachen (36,4 %). Dies korrespondiert erwartungsgemäß mit dem Ausländeranteil an der Bevölkerung (siehe auch Tabellen Seite 17 f.).

Dass Ausländer grundsätzlich stärker von Arbeitslosigkeit betroffen sind als Deutsche und das dies regional auch noch sehr unterschiedlich ist zeigt sich, wenn man die Anteile der ausländischen und deutschen Arbeitslosen auf die jeweilige Personengruppe bezieht (Vgl. Seite 17 ff.). Der Anteil der deutschen Arbeitslosen an der deutschen Bevölkerung liegt in den Vergleichsstädten zwischen 1,9 % (Münster und Karlsruhe) und 3,5 % (Magdeburg) dicht beieinander. Demgegenüber ergeben sich für die nicht-deutschen Arbeitslosen an den Ausländern deutlichere Niveauunterschiede und höhere Anteilswerte von 3,4 % (Karlsruhe) bis 10,2 % (Magdeburg).

- **Zusammenfassung:** Zum Jahresende 2019 nimmt die Arbeitslosenzahl in den in diesem Papier betrachteten Vergleichsstädten mehrheitlich leicht zu, was saisonal durchaus üblich ist. 2019 war gesamt betrachtet jedoch ein Rekordjahr, in dem es bundesweit so wenige Arbeitslose gab, wie seit 30 Jahren nicht mehr⁴. Arbeitsmarktexperten sehen zwar noch optimistisch in die Zukunft, erklären zunehmend aber den Arbeits- und Fachkräftemangel als „Wachstumsbremse“ für die zukünftige Entwicklung des deutschen Arbeitsmarktes. Wichtige Aspekte dem zu begegnen sind aus Sicht der Bundesagentur für Arbeit das Fachkräfteeinwanderungsgesetz und die Fortbildung von Arbeitnehmern oder Langzeitarbeitslosen⁵.

³ Personen, die ein Jahr und länger als arbeitslos gemeldet sind.

⁴ <https://www.swr.de/swr/aktuell/Nach-dem-Rekordjahr-2019-scheint-die-Arbeitslosigkeit-auch-2020-weiter-zu-sinken,arbeitslosenzahlen-2019-2020-102.html>, eingesehen am 04.03.2020

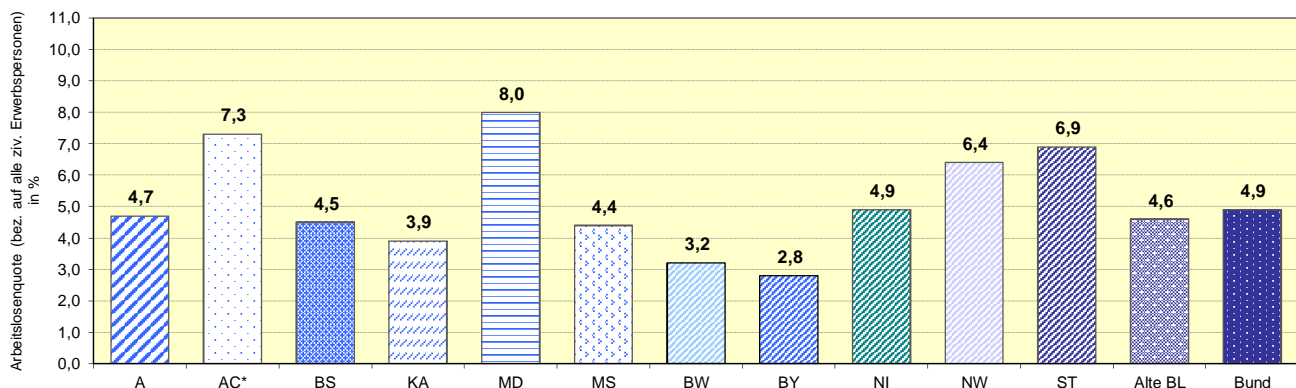
⁵ <https://www.swr.de/swr/aktuell/Nach-dem-Rekordjahr-2019-scheint-die-Arbeitslosigkeit-auch-2020-weiter-zu-sinken,arbeitslosenzahlen-2019-2020-102.html>, eingesehen am 04.03.2020

Arbeitslosenquoten¹ im überregionalen Vergleich

Monat	Kreisfreie Städte						Bundesländer						Alte BL	Bund
	A	AC*	BS	KA	MD	MS	BW	BY	NI	NW	ST			
	1	2	3	4	5	6	7	8	9	10	11	12		
2017	Jan	5,9	8,7	6,1	5,1	10,5	5,7	3,9	3,8	6,2	7,7	9,8	5,7	6,3
	Feb	5,7	8,8	6,1	5,0	10,3	5,7	3,8	3,8	6,2	7,7	9,6	5,7	6,3
	Mrz	5,6	8,7	6,1	4,7	9,8	5,5	3,7	3,5	6,0	7,6	9,1	5,5	6,0
	Apr	5,5	8,8	5,9	4,6	9,6	5,4	3,6	3,2	5,8	7,5	8,6	5,4	5,8
	Mai	5,4	8,4	5,9	4,4	9,1	5,2	3,4	3,0	5,6	7,4	8,2	5,2	5,6
	Jun	5,3	8,3	5,8	4,4	9,1	5,2	3,4	3,0	5,6	7,3	8,1	5,1	5,5
	Jul	5,4	8,4	6,1	4,4	9,2	5,4	3,4	3,0	5,9	7,5	8,3	5,2	5,6
	Aug	5,8	8,5	5,9	4,7	9,2	5,7	3,6	3,2	5,7	7,5	8,2	5,3	5,7
	Sep	5,4	8,2	5,7	4,4	8,9	5,5	3,4	3,0	5,6	7,3	7,9	5,1	5,5
	Okt	5,1	8,1	5,7	4,3	8,6	5,2	3,3	2,9	5,5	7,1	7,8	5,0	5,4
	Nov	4,9	7,9	5,4	4,2	8,5	5,2	3,2	2,9	5,4	7,0	7,7	4,9	5,3
	Dez	4,9	7,9	5,3	4,2	8,6	5,0	3,2	2,9	5,4	7,0	8,0	4,9	5,3
2018	Jan	5,5	8,1	5,7	4,5	9,3	5,3	3,5	3,5	5,9	7,3	8,7	5,3	5,8
	Feb	5,3	8,1	5,6	4,3	9,3	5,2	3,4	3,4	5,8	7,2	8,7	5,3	5,7
	Mrz	5,2	8,0	5,6	4,3	9,0	5,1	3,3	3,2	5,6	7,1	8,3	5,1	5,5
	Apr	5,1	7,8	5,5	4,2	8,8	5,0	3,2	2,9	5,4	7,0	7,9	4,9	5,3
	Mai	4,8	7,4	5,3	4,1	8,7	4,9	3,1	2,7	5,2	6,8	7,7	4,7	5,1
	Jun	4,8	7,4	5,3	4,0	8,6	4,9	3,0	2,7	5,1	6,7	7,6	4,7	5,0
	Jul	4,8	7,4	5,5	4,0	8,9	5,1	3,1	2,7	5,4	6,8	7,7	4,8	5,1
	Aug	5,2	7,6	5,4	4,2	9,0	5,2	3,3	2,9	5,3	6,8	7,6	4,8	5,2
	Sep	5,1	7,4	5,2	4,0	8,6	4,9	3,1	2,8	5,1	6,6	7,2	4,7	5,0
	Okt	4,7	7,2	5,0	3,9	8,3	4,7	3,0	2,6	5,0	6,4	7,1	4,5	4,9
	Nov	4,6	7,1	4,9	4,0	8,2	4,6	3,0	2,7	4,9	6,4	7,0	4,5	4,8
	Dez	4,6	7,0	4,9	4,0	8,2	4,5	3,0	2,7	5,0	6,4	7,3	4,5	4,9
2019	Jan	5,1	7,4	5,3	4,2	8,9	4,8	3,3	3,3	5,4	6,7	8,0	4,9	5,3
	Feb	5,1	7,3	5,2	4,0	8,7	4,7	3,2	3,2	5,3	6,6	7,9	4,9	5,3
	Mrz	4,9	7,4	5,0	3,9	8,5	4,7	3,1	3,0	5,1	6,6	7,6	4,7	5,1
	Apr	4,8	7,4	4,9	3,8	8,3	4,6	3,1	2,8	5,0	6,5	7,1	4,6	4,9
	Mai	4,8	7,5	4,9	3,8	8,1	4,5	3,1	2,7	5,0	6,5	7,1	4,6	4,9
	Jun	4,7	7,4	4,8	3,7	8,0	4,5	3,0	2,6	4,9	6,5	7,0	4,6	4,9
	Jul	4,8	7,5	5,0	3,8	8,3	4,6	3,1	2,7	5,1	6,6	7,0	4,7	5,0
	Aug	5,2	7,7	5,1	4,0	8,5	4,8	3,3	2,9	5,2	6,7	7,1	4,8	5,1
	Sep	5,1	7,5	4,8	4,0	8,0	4,7	3,2	2,8	4,9	6,5	6,7	4,6	4,9
	Okt	4,8	7,2	4,7	3,8	8,0	4,5	3,2	2,7	4,8	6,4	6,7	4,6	4,8
	Nov	4,7	7,3	4,5	3,8	7,8	4,4	3,1	2,7	4,8	6,4	6,6	4,5	4,8
	Dez	4,7	7,3	4,5	3,9	8,0	4,4	3,2	2,8	4,9	6,4	6,9	4,6	4,9

Veränderung zum	Kreisfreie Städte						Bundesländer						Alte BL	Bund
	A	AC*	BS	KA	MD	MS	BW	BY	NI	NW	ST			
	1	2	3	4	5	6	7	8	9	10	11	12		
Vormonat (%Pkt.)	0,0	0,0	0,0	0,1	0,2	0,0	0,1	0,1	0,1	0,0	0,3	0,1	0,1	
Vorjahresmonat (%Pkt.)	0,1	0,3	-0,4	-0,1	-0,2	-0,1	0,2	0,1	-0,1	0,0	-0,4	0,1	0,0	

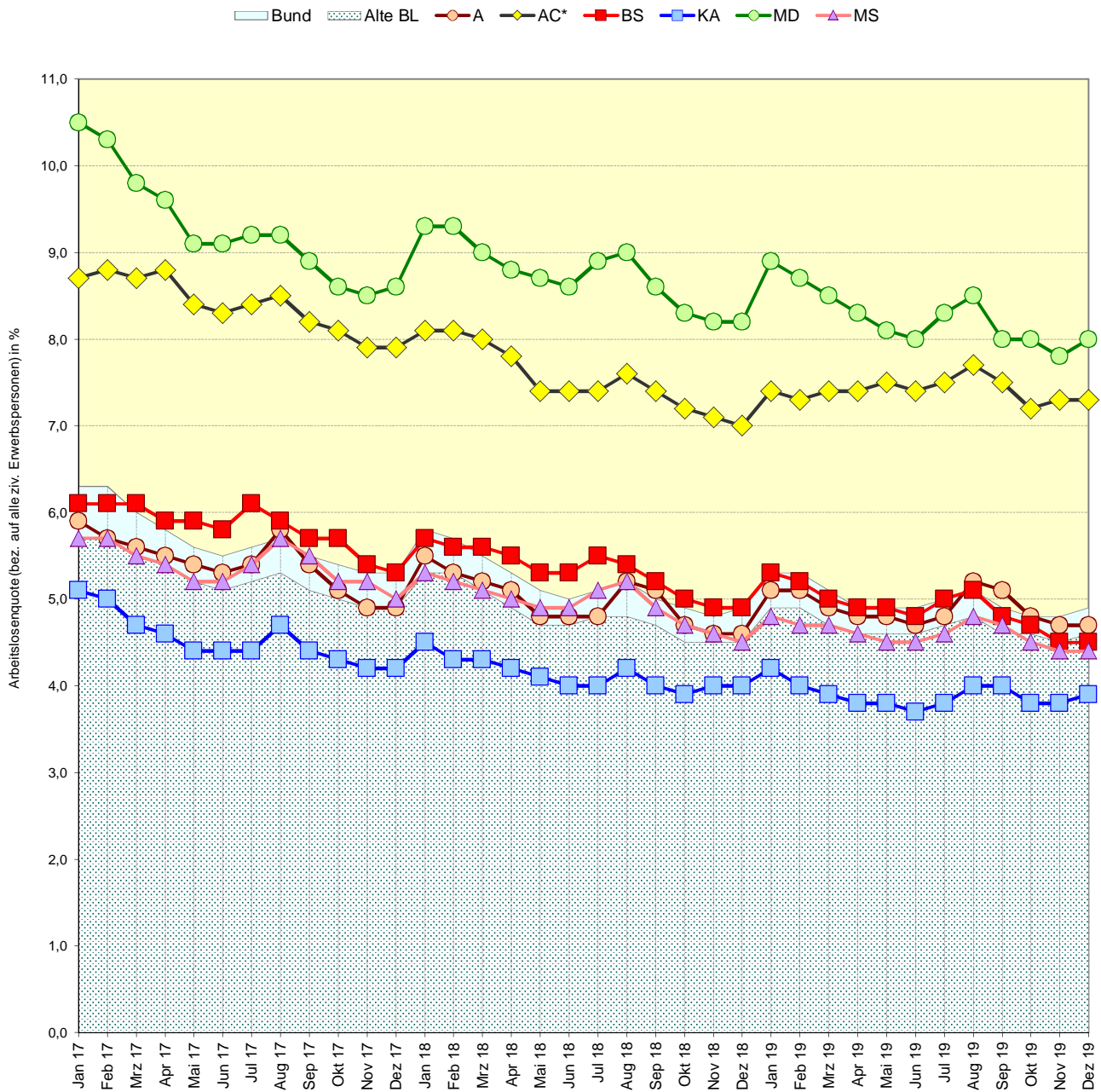
Aktuelle Arbeitslosenquoten¹ im überregionalen Vergleich Dezember 2019



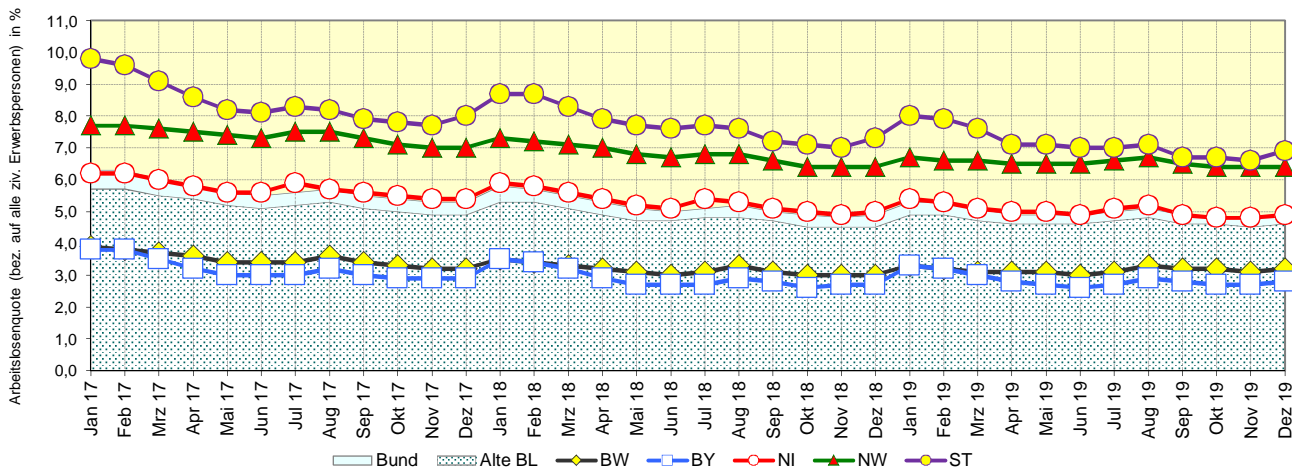
1) Arbeitslosenquoten bezogen auf alle zivilen Erwerbspersonen

*) Daten für die Agentur für Arbeit Aachen-Düren, Geschäftsstellenbezirk Aachen.

Monatliche Entwicklung der Arbeitslosenquoten¹ im überregionalen Vergleich



Monatliche Entwicklung der Arbeitslosenquoten¹



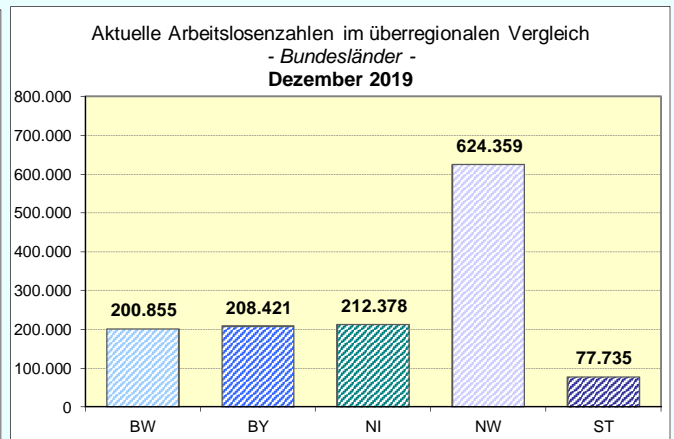
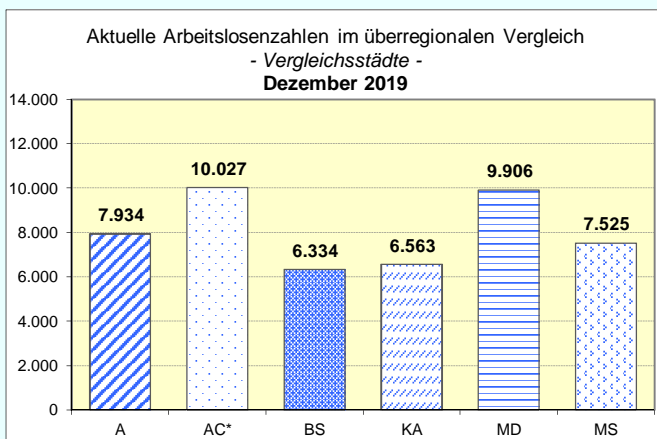
1) Arbeitslosenquoten bezogen auf alle zivilen Erwerbspersonen

*) Daten für die Agentur für Arbeit Aachen-Düren, Geschäftsstellenbezirk Aachen.

Bestand an Arbeitslosen im überregionalen Vergleich

	Monat	Kreisfreie Städte						Bundesländer					Alte BL	Bund
		A	AC*	BS	KA	MD	MS	BW	BY	NI	NW	ST		
		1	2	3	4	5	6	7	8	9	10	11		
2017	Jan	9.300	11.271	8.415	8.289	12.766	9.361	233.668	276.283	263.467	730.768	112.620	2.047.733	2.777.387
	Feb	9.011	11.389	8.424	8.012	12.562	9.259	230.021	273.194	263.478	731.011	110.643	2.039.396	2.762.095
	Mrz	8.821	11.315	8.343	7.630	11.999	9.047	222.479	252.180	253.474	720.505	104.452	1.974.085	2.662.111
	Apr	8.680	11.450	8.191	7.448	11.708	8.854	215.699	231.675	245.548	711.875	98.817	1.916.627	2.568.612
	Mai	8.643	11.122	8.078	7.256	11.239	8.672	209.286	221.049	239.641	702.375	94.559	1.871.094	2.497.718
	Jun	8.507	10.959	8.049	7.205	11.241	8.663	207.734	216.522	240.198	697.630	92.927	1.857.130	2.472.642
	Jul	8.608	11.189	8.442	7.165	11.305	8.924	209.668	219.017	250.008	709.323	94.812	1.897.033	2.517.645
	Aug	9.277	11.264	8.147	7.655	11.355	9.457	221.925	234.265	244.241	713.052	94.041	1.922.760	2.544.845
	Sep	8.748	10.895	7.831	7.209	11.007	9.070	209.729	221.062	236.241	691.432	90.803	1.847.288	2.448.910
	Okt	8.174	10.724	7.803	6.974	10.680	8.614	200.124	208.870	232.223	675.903	89.362	1.796.805	2.388.711
	Nov	7.867	10.504	7.440	6.865	10.518	8.536	197.733	208.504	229.430	668.332	88.404	1.778.845	2.368.411
	Dez	7.909	10.466	7.299	6.825	10.653	8.270	195.975	213.610	233.166	662.423	92.078	1.782.734	2.384.961
2018	Jan	8.854	10.795	7.813	7.341	11.457	8.691	212.133	253.501	250.270	691.134	99.760	1.918.351	2.570.311
	Feb	8.491	10.778	7.709	7.098	11.466	8.647	207.776	248.459	247.390	687.955	99.434	1.899.387	2.545.936
	Mrz	8.332	10.642	7.658	7.032	11.069	8.502	200.713	231.506	237.957	671.806	95.260	1.833.819	2.458.110
	Apr	8.159	10.292	7.615	6.927	10.822	8.264	196.836	212.940	231.680	664.024	90.476	1.785.759	2.383.752
	Mai	7.873	10.013	7.427	6.746	10.785	8.250	191.816	202.461	224.654	652.068	87.747	1.738.358	2.315.487
	Jun	7.841	9.942	7.371	6.613	10.729	8.358	187.557	197.820	221.597	644.449	85.858	1.713.219	2.275.787
	Jul	7.953	10.031	7.647	6.660	11.051	8.582	190.476	201.204	231.666	652.272	87.375	1.752.774	2.324.746
	Aug	8.553	10.242	7.456	7.005	11.190	8.736	203.782	217.277	227.210	657.810	86.205	1.778.625	2.350.876
	Sep	8.319	9.948	7.192	6.724	10.652	8.312	193.642	207.005	218.523	634.362	82.104	1.706.822	2.256.473
	Okt	7.780	9.720	7.025	6.483	10.323	7.927	186.343	195.796	214.830	621.351	80.146	1.664.585	2.203.851
	Nov	7.607	9.621	6.867	6.610	10.154	7.806	184.983	196.982	212.441	617.226	79.924	1.650.390	2.186.109
	Dez	7.613	9.494	6.887	6.614	10.158	7.671	185.480	203.256	215.784	614.753	82.987	1.661.439	2.209.546
2019	Jan	8.442	9.934	7.336	7.069	10.006	8.137	201.139	242.678	233.740	648.161	90.963	1.806.456	2.405.586
	Feb	8.378	9.920	7.251	6.676	10.831	7.919	196.644	237.774	229.580	642.009	89.860	1.781.551	2.372.700
	Mrz	8.132	9.950	6.973	6.506	10.609	7.930	193.063	220.990	221.084	634.643	86.025	1.733.134	2.301.121
	Apr	7.873	10.029	6.860	6.349	10.339	7.767	188.657	204.108	215.025	627.330	80.891	1.687.593	2.228.876
	Mai	8.027	10.283	6.826	6.458	10.114	7.718	191.306	201.226	215.563	633.886	79.724	1.698.282	2.235.969
	Jun	7.886	10.173	6.699	6.319	9.936	7.688	190.159	197.513	212.889	633.492	78.147	1.687.590	2.216.243
	Jul	8.070	10.292	7.059	6.447	10.311	7.992	193.897	202.554	222.448	645.910	78.961	1.737.215	2.275.461
	Aug	8.728	10.521	7.111	6.834	10.524	8.279	209.616	219.182	224.027	656.657	79.929	1.778.550	2.319.408
	Sep	8.466	10.184	6.776	6.728	10.010	8.031	202.775	209.469	212.807	635.034	75.760	1.712.542	2.234.030
	Okt	8.016	9.867	6.629	6.487	9.960	7.653	198.200	200.516	210.144	626.191	74.898	1.686.110	2.204.090
	Nov	7.879	10.001	6.324	6.467	9.758	7.593	197.084	199.150	207.789	618.159	74.400	1.667.208	2.179.999
	Dez	7.934	10.027	6.334	6.563	9.906	7.525	200.855	208.421	212.378	624.359	77.735	1.700.480	2.227.159

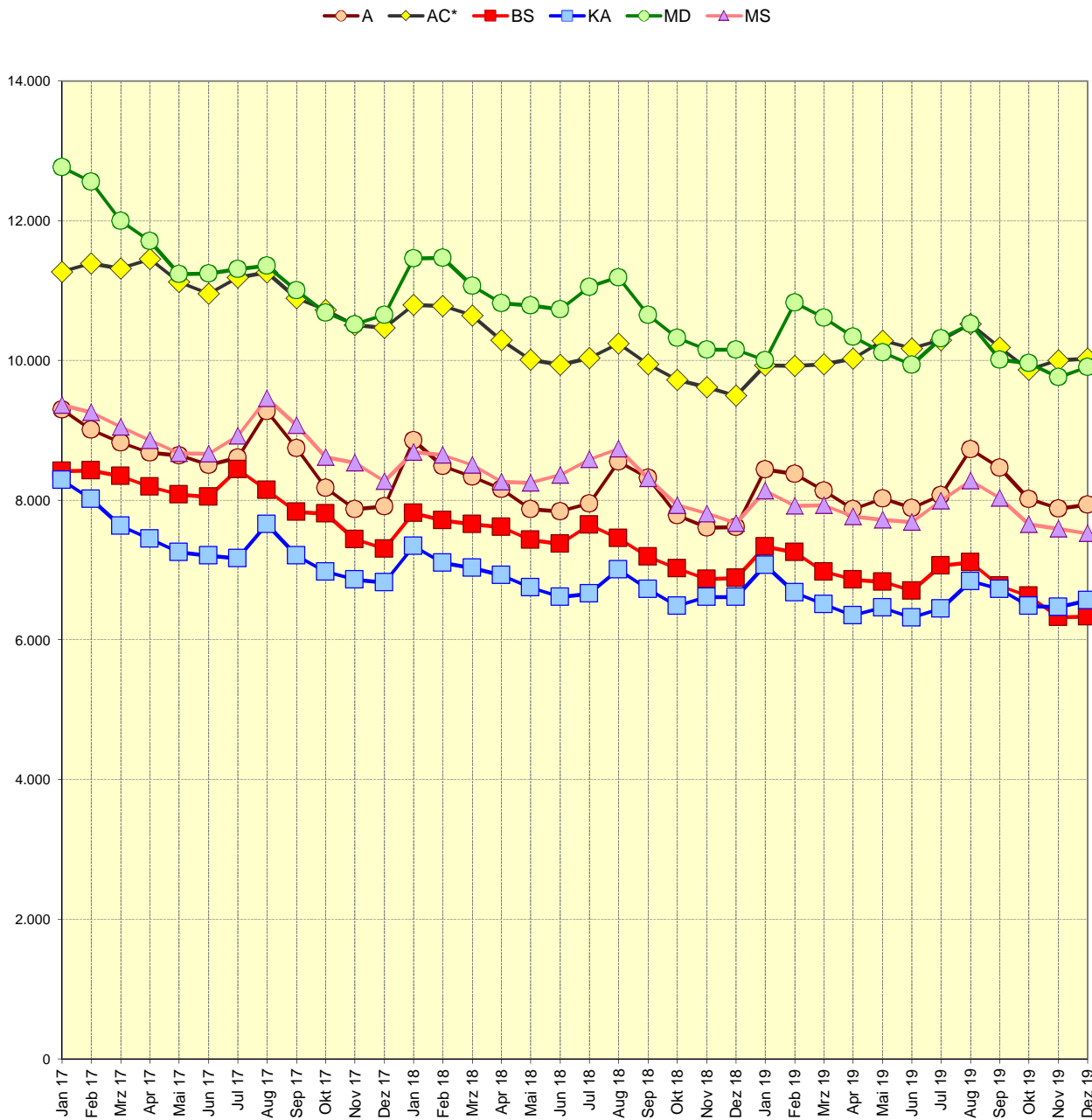
Veränderung zum	Kreisfreie Städte						Bundesländer					Alte BL	Bund
	A	AC*	BS	KA	MD	MS	BW	BY	NI	NW	ST		
	1	2	3	4	5	6	7	8	9	10	11		
Vormonat (abs.)	55	26	10	96	148	-68	3.771	9.271	4.589	6.200	3.335	33.272	47.160
Vormonat (%)	0,7	0,3	0,2	1,5	1,5	-0,9	1,9	4,7	2,2	1,0	4,5	2,0	2,2
Vorjahresmonat (abs.)	321	533	-553	-51	-252	-146	15.375	5.165	-3.406	9.606	-5.252	39.041	17.613
Vorjahresmonat (%)	4,2	5,6	-8,0	-0,8	-2,5	-1,9	8,3	2,5	-1,6	1,6	-6,3	2,3	0,8



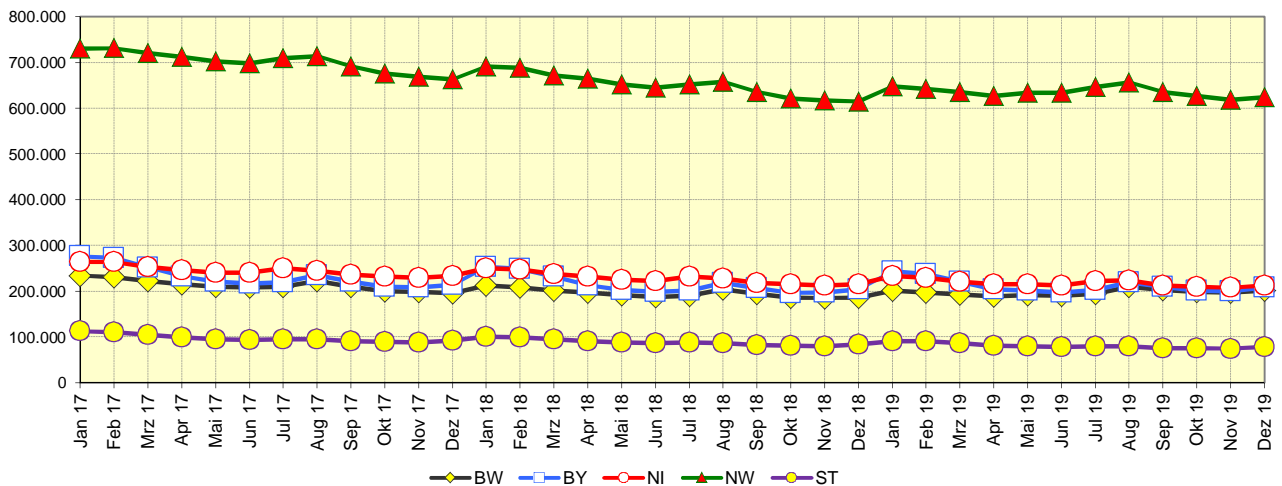
1) Arbeitslosenquoten bezogen auf alle zivilen Erwerbspersonen

*) Daten für die Agentur für Arbeit Aachen-Düren, Geschäftsstellenbezirk Aachen.

Monatliche Entwicklung der Arbeitslosenzahl insgesamt im überregionalen Vergleich



Monatliche Entwicklung der Arbeitslosenzahl insgesamt

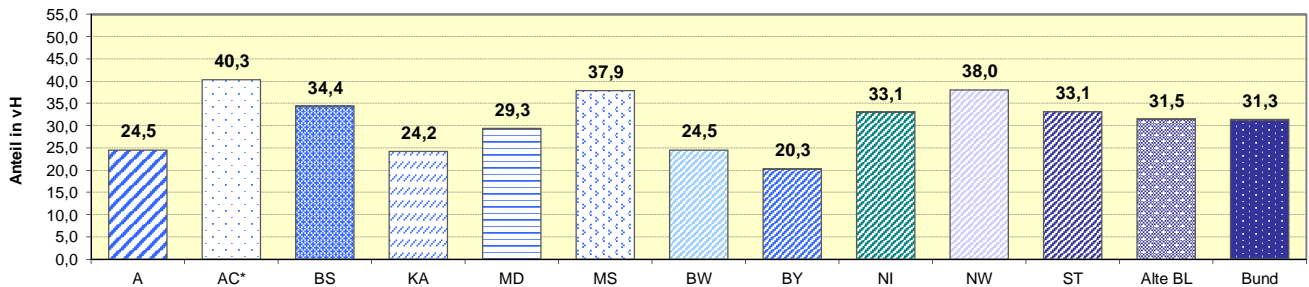


*) Daten für die Agentur für Arbeit Aachen-Düren, Geschäftsstellenbezirk Aachen.

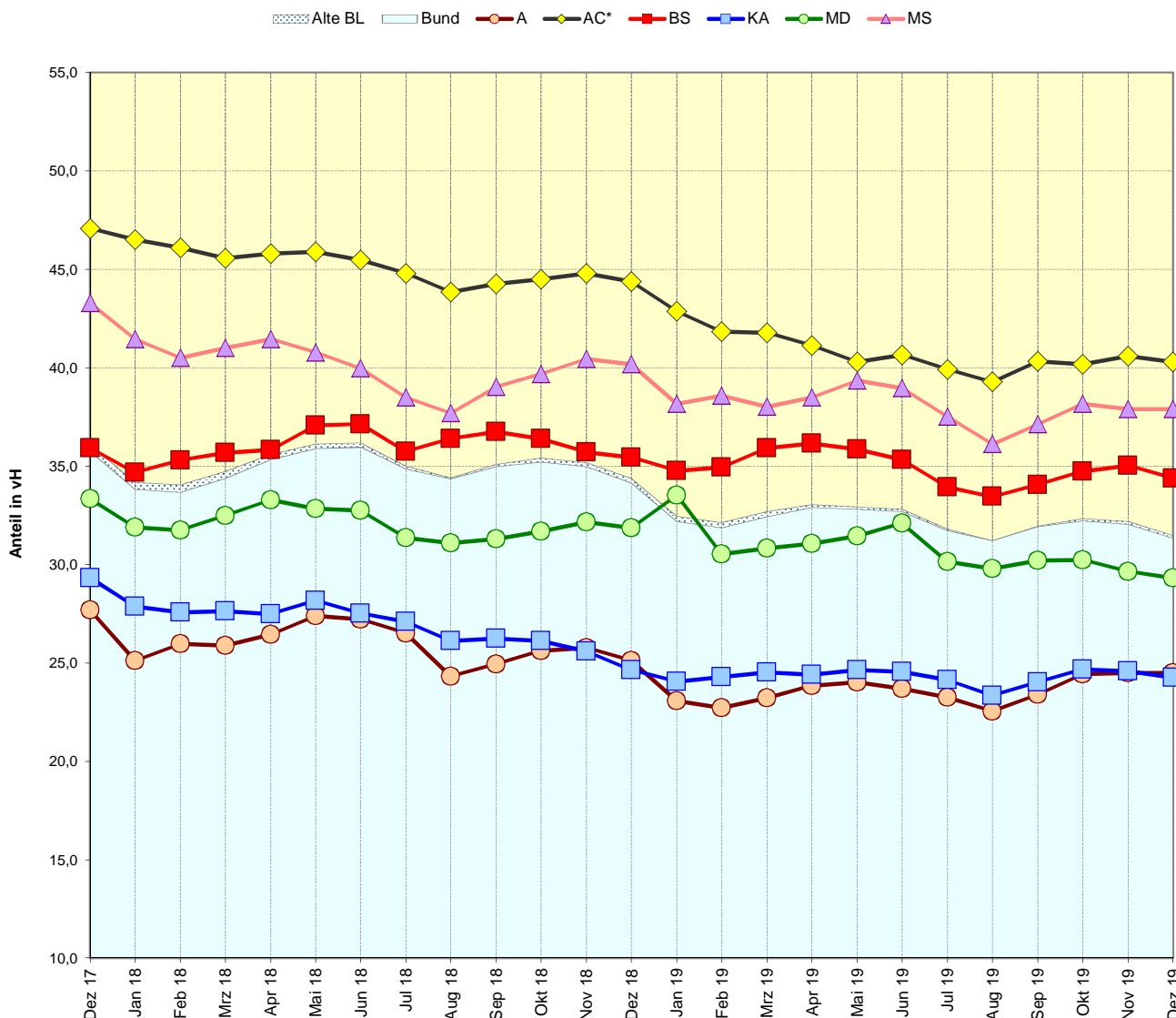
Anteil der Langzeitarbeitslosen an allen Arbeitslosen

Veränderung zum	Kreisfreie Städte						Bundesländer					Alte BL	Bund
	A	AC*	BS	KA	MD	MS	BW	BY	NI	NW	ST		
	1	2	3	4	5	6	7	8	9	10	11		
Langzeitarbeitslose	1.942	4.039	2.176	1.591	2.903	2.851	49.272	42.236	70.208	237.335	25.768	535.294	697.321
Vormonat (abs.)	13	-20	-38	2	11	-26	191	-146	-292	-422	360	-1.133	-1.023
Vormonat (%)	0,7	-0,5	-1,7	0,1	0,4	-0,9	0,4	-0,3	-0,4	-0,2	1,4	-0,2	-0,1
Vorjahresmonat (abs.)	30	-172	-265	-39	-333	-230	-1.359	-2.852	-7.043	-15.945	-3.995	-35.675	-56.749
Vorjahresmonat (%)	1,6	-4,1	-10,9	-2,4	-10,3	-7,5	-2,7	-6,3	-9,1	-6,3	-13,4	-6,2	-7,5

Anteil der Langzeitarbeitslosen an allen Arbeitslosen Dezember 2019

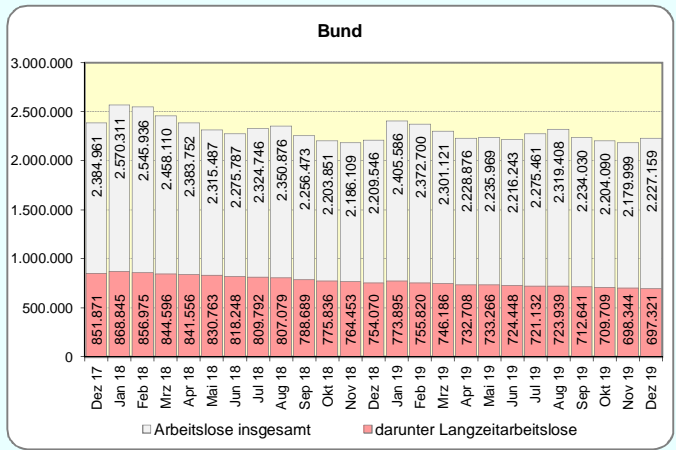
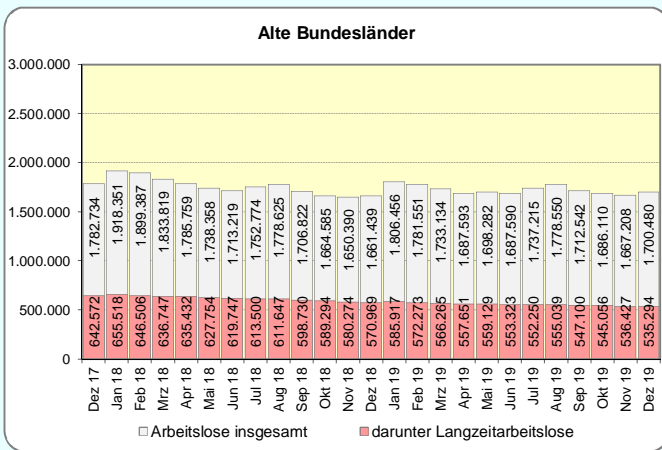
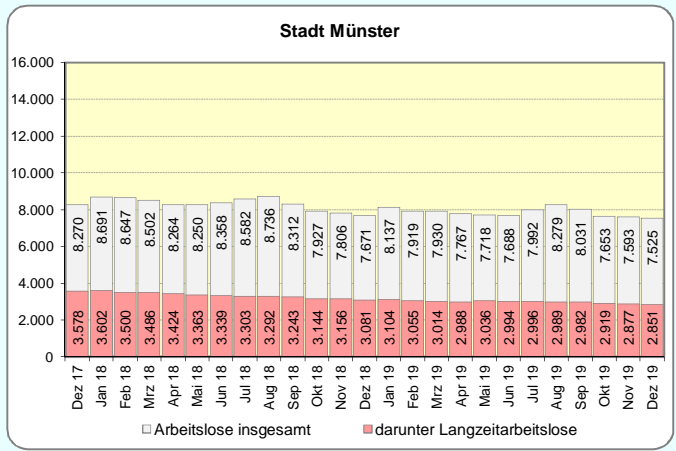
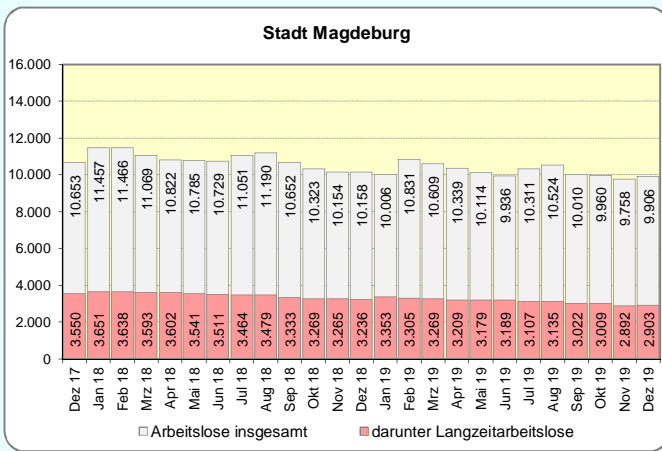
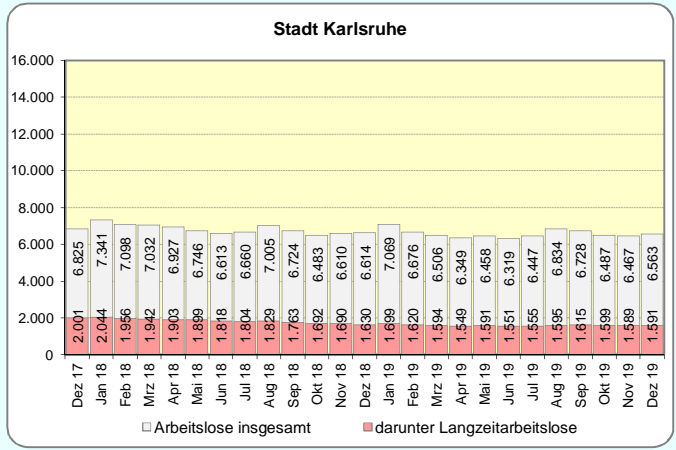
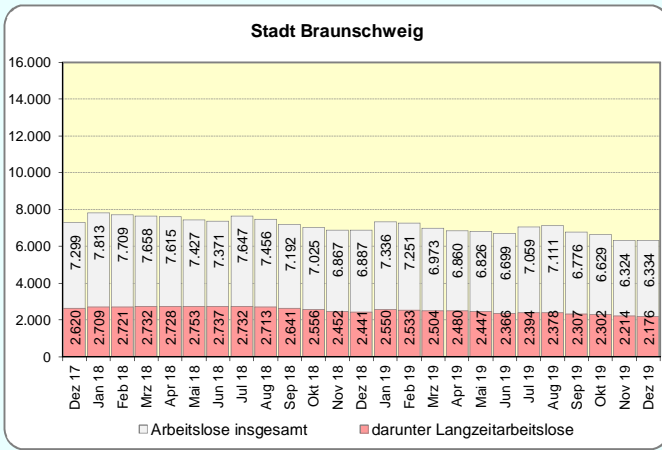
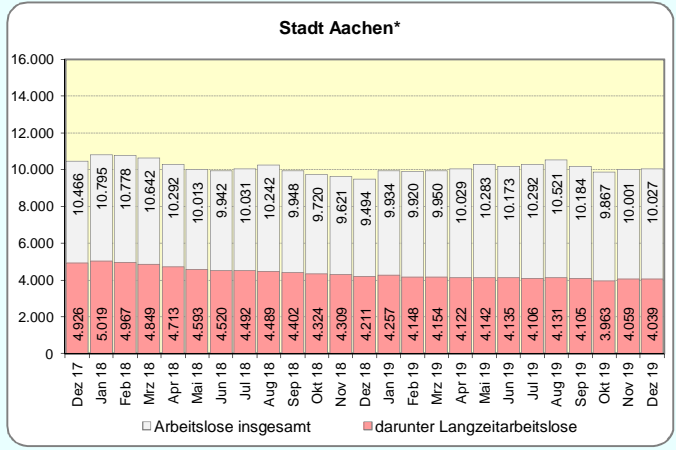
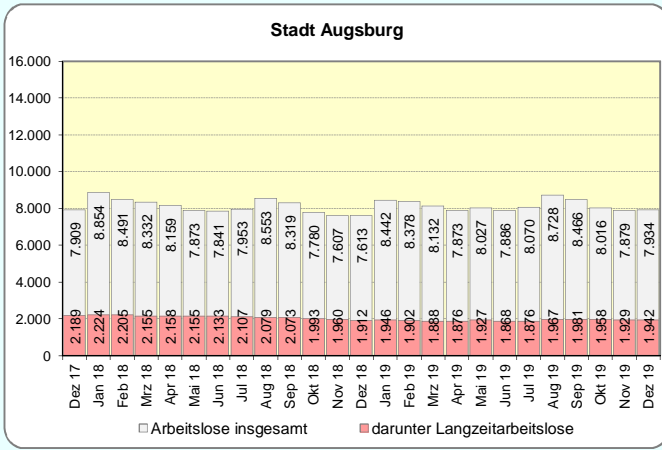


Monatliche Entwicklung der Langzeitarbeitslosen im überregionalen Vergleich



*) Daten für die Agentur für Arbeit Aachen-Düren, Geschäftsstellenbezirk Aachen.

Entwicklung der Arbeitslosenzahl und der Zahl der Langzeitarbeitslosen 2018 und 2019

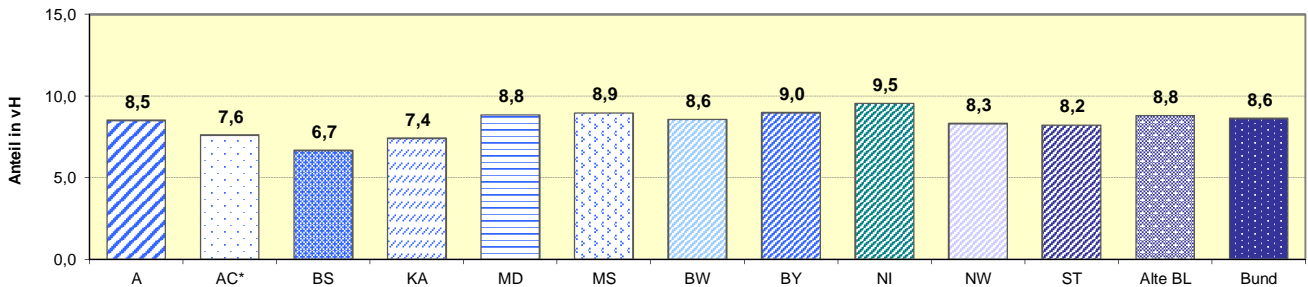


*) Daten für die Agentur für Arbeit Aachen-Düren, Geschäftsstellenbezirk Aachen.

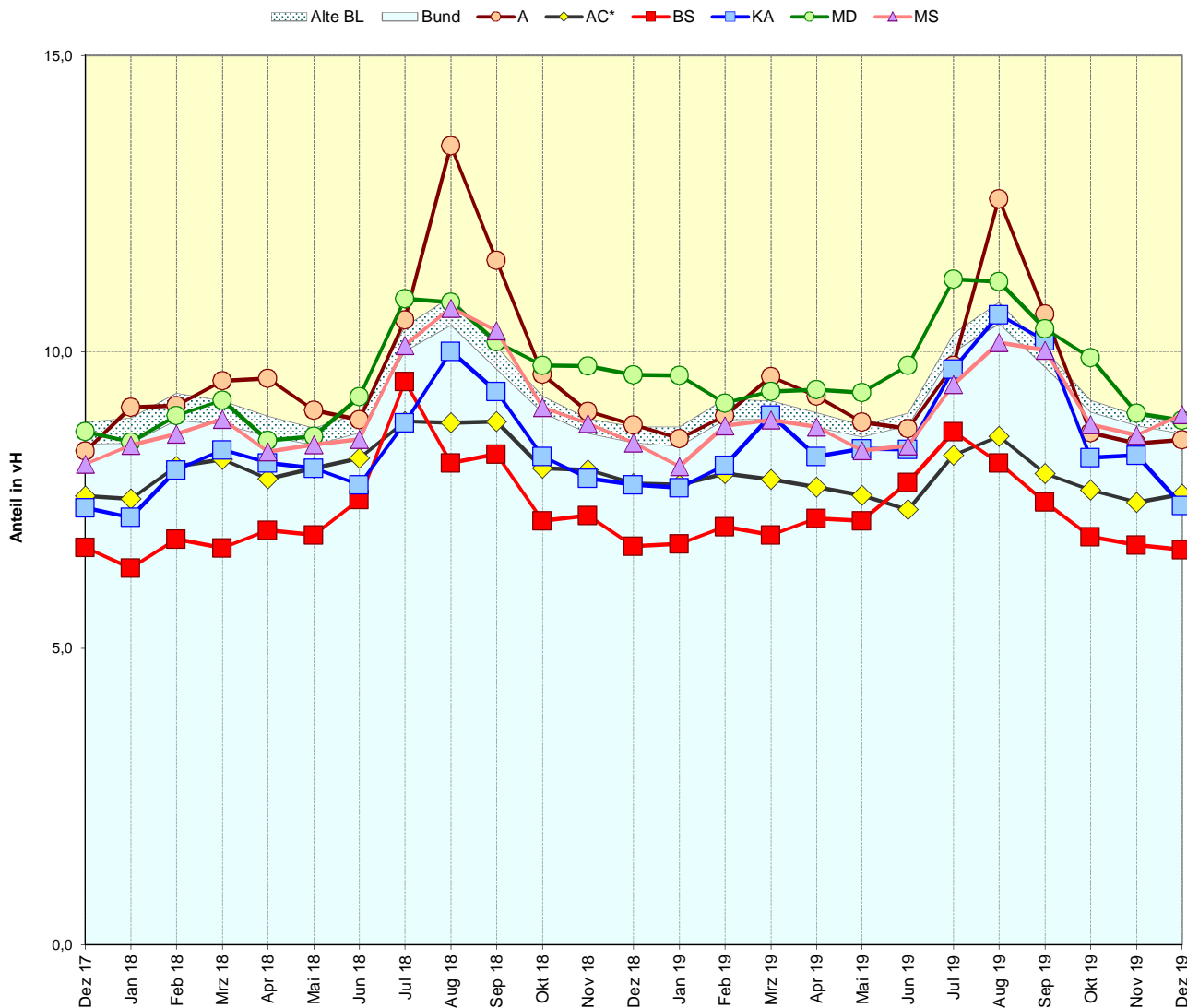
Anteil der unter 25-Jährigen an allen Arbeitslosen

Veränderung zum	Kreisfreie Städte						Bundesländer					Alte BL	Bund
	A	AC*	BS	KA	MD	MS	BW	BY	NI	NW	ST		
	1	2	3	4	5	6	7	8	9	10	11		
Arbeitslose unter 25 J.	675	762	422	486	876	673	17.206	18.711	20.270	51.835	6.386	149.442	191.898
Vormonat (abs.)	9	16	-4	-48	2	21	-122	412	-18	206	84	588	1.145
Vormonat (%)	1,4	2,1	-0,9	-9,0	0,2	3,2	-0,7	2,3	-0,1	0,4	1,3	0,4	0,6
Vorjahresmonat (abs.)	8	24	-41	-27	-100	24	1.732	792	-252	883	-27	4.349	4.921
Vorjahresmonat (%)	1,2	3,3	-8,9	-5,3	-10,2	3,7	11,2	4,4	-1,2	1,7	-0,4	3,0	2,6

Anteil der unter 25-Jährigen an allen Arbeitslosen Dezember 2019

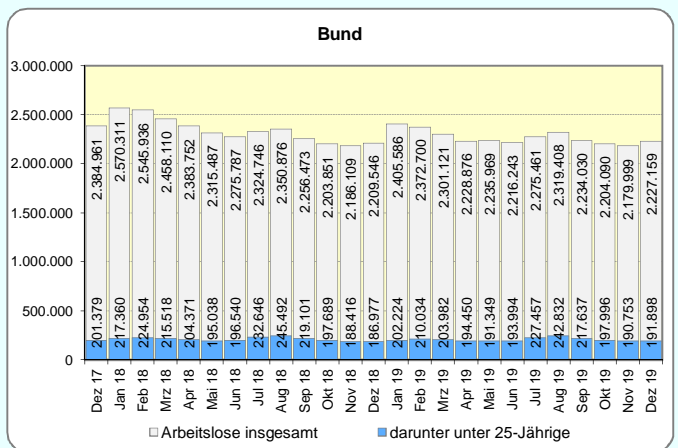
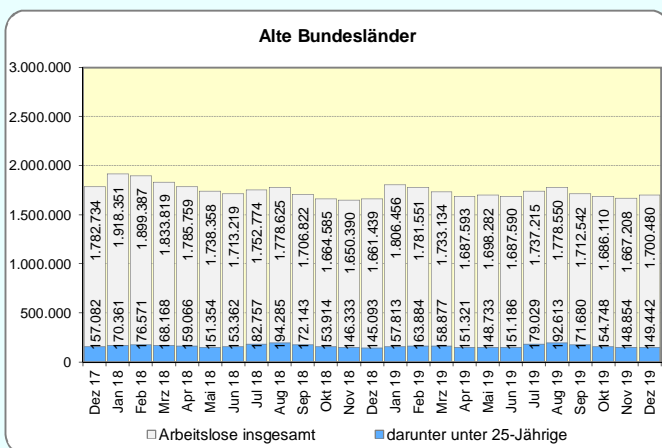
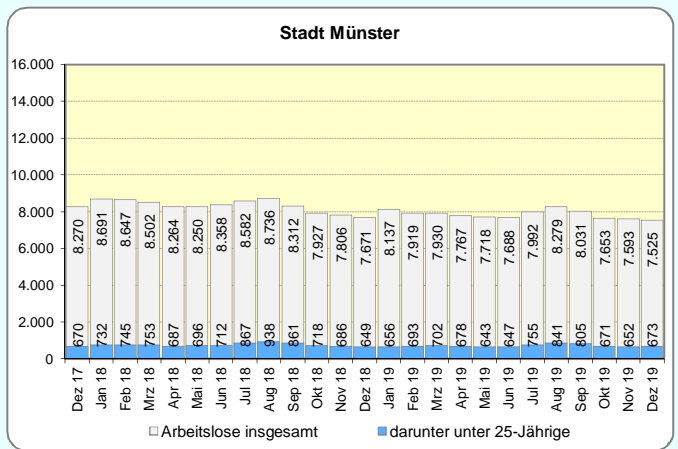
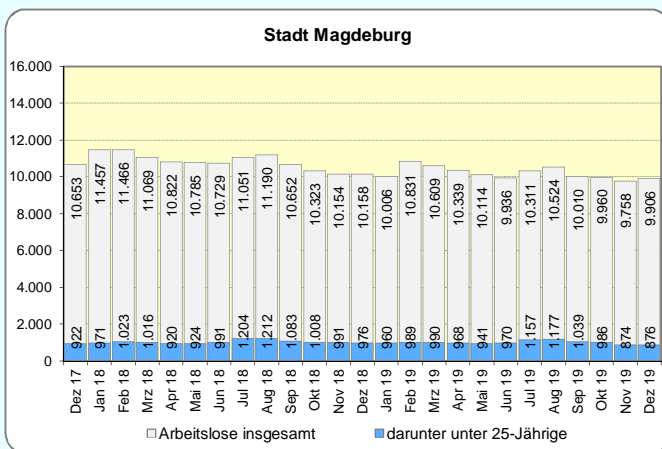
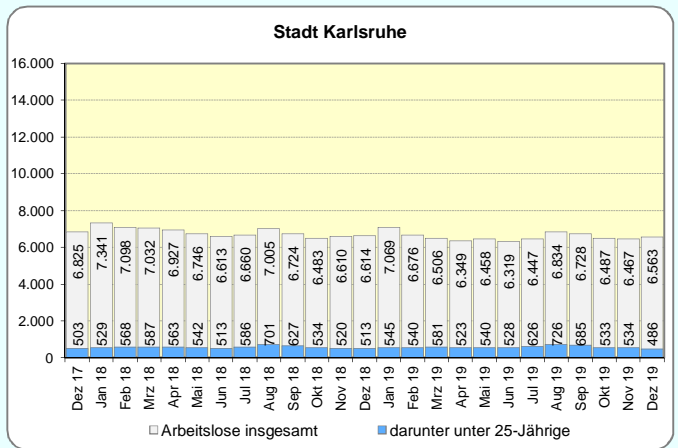
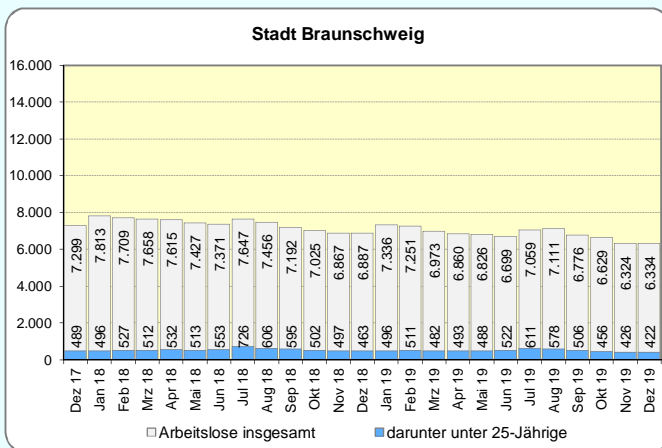
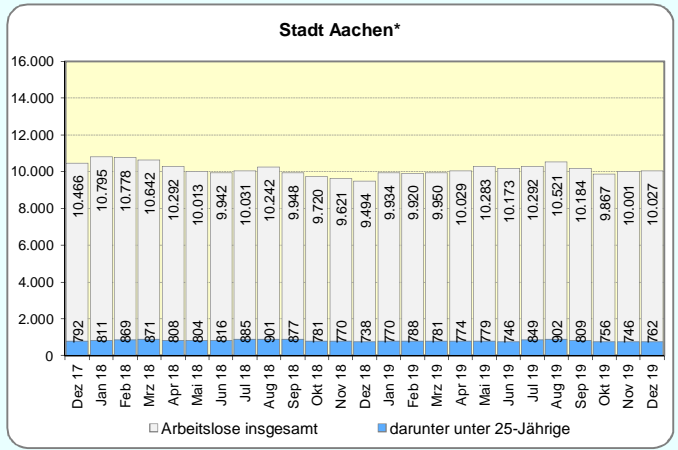
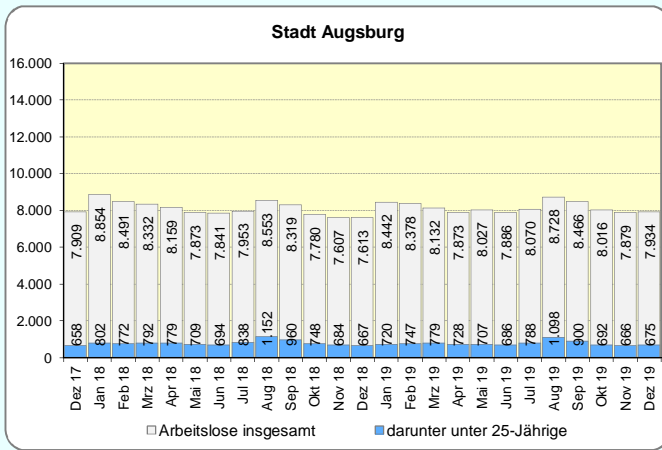


Monatliche Entwicklung der arbeitslosen unter 25-Jährigen im überregionalen Vergleich



*) Daten für die Agentur für Arbeit Aachen-Düren, Geschäftsstellenbezirk Aachen.

Entwicklung der Arbeitslosenzahl und der Zahl der unter 25-jähr. Arbeitslosen 2018 und 2019

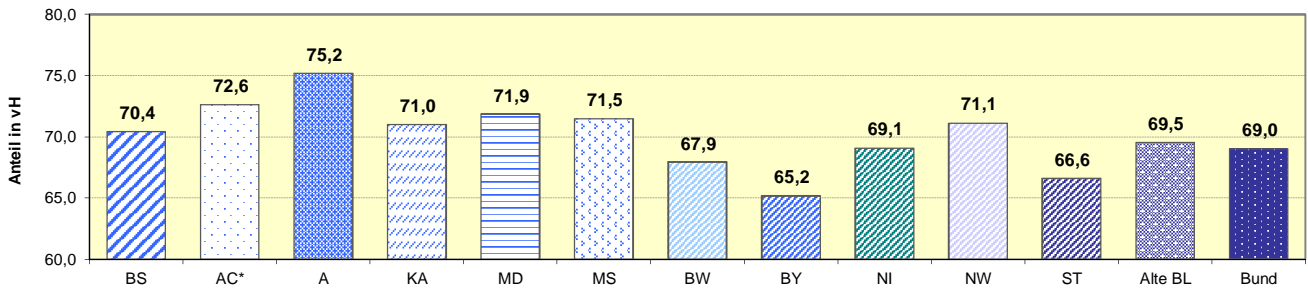


*) Daten für die Agentur für Arbeit Aachen-Düren, Geschäftsstellenbezirk Aachen.

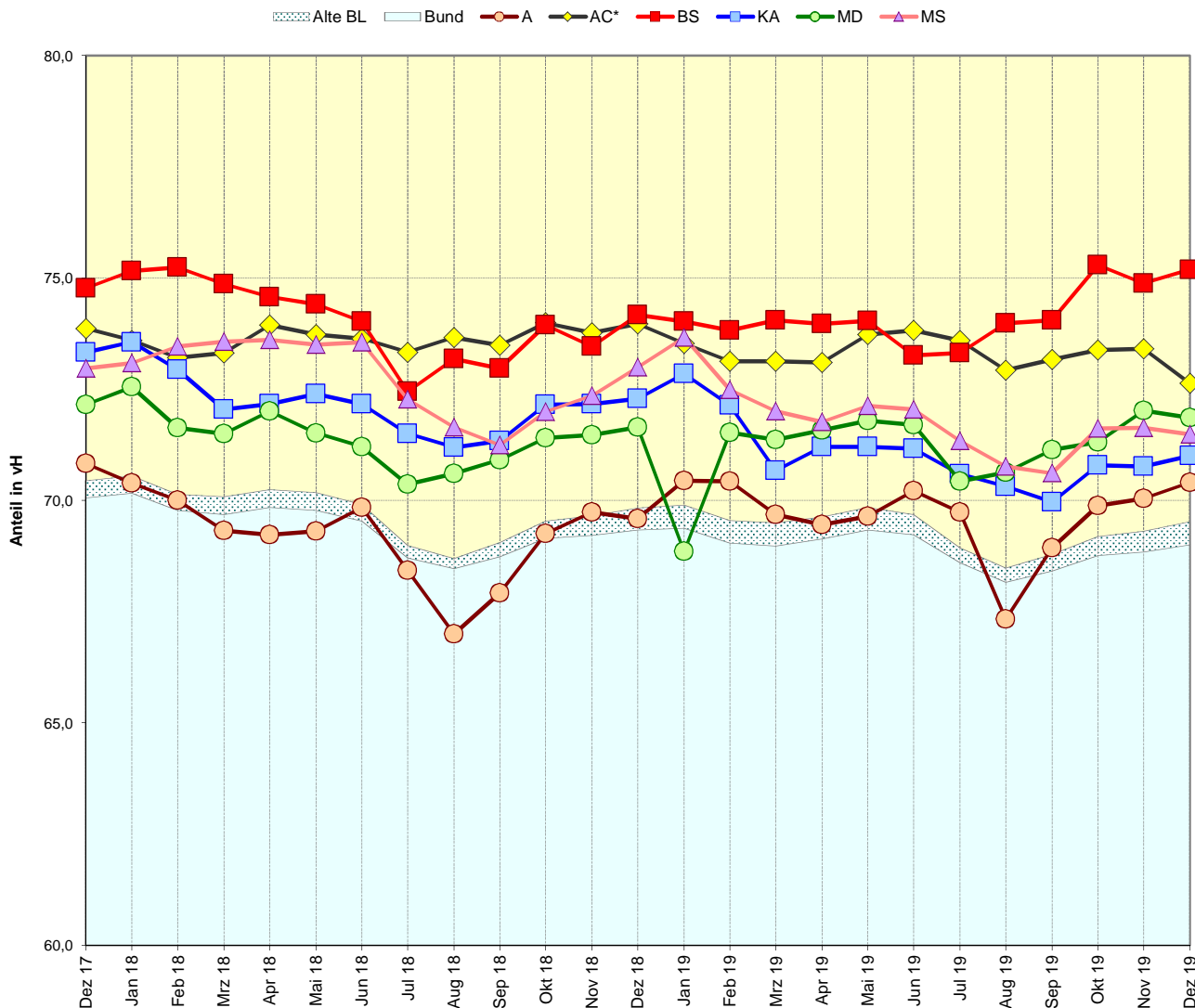
Anteil der 25 - 55-Jährigen an allen Arbeitslosen

Veränderung zum	Kreisfreie Städte						Bundesländer					Alte BL	Bund
	A	AC*	BS	KA	MD	MS	BW	BY	NI	NW	ST		
	1	2	3	4	5	6	7	8	9	10	11		
Arbeitslose 25 - 55 J.	5.586	7.283	4.762	4.660	7.118	5.379	136.461	135.814	146.674	443.869	51.785	#####	#####
Vormonat (abs.)	67	-58	27	84	90	-60	3.165	6.871	3.671	5.233	2.180	26.695	35.804
Vormonat (%)	1,2	-0,8	0,6	1,8	1,3	-1,1	2,4	5,3	2,6	1,2	4,4	2,3	2,4
Vorjahresmonat (abs.)	288	261	-346	-121	-160	-220	10.371	1.984	-2.936	5.276	-4.028	22.017	4.775
Vorjahresmonat (%)	5,4	3,7	-6,8	-2,5	-2,2	-3,9	8,2	1,5	-2,0	1,2	-7,2	1,9	0,3

Anteil der 25 - 55-Jährigen an allen Arbeitslosen Dezember 2019

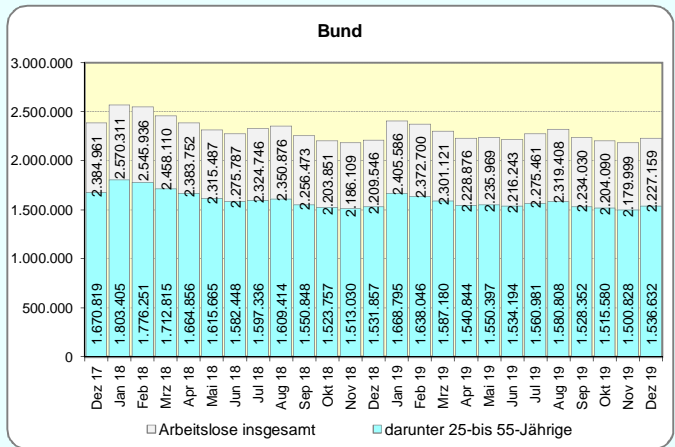
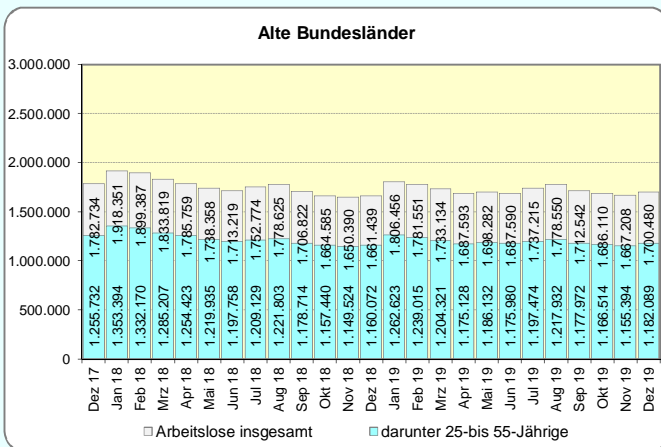
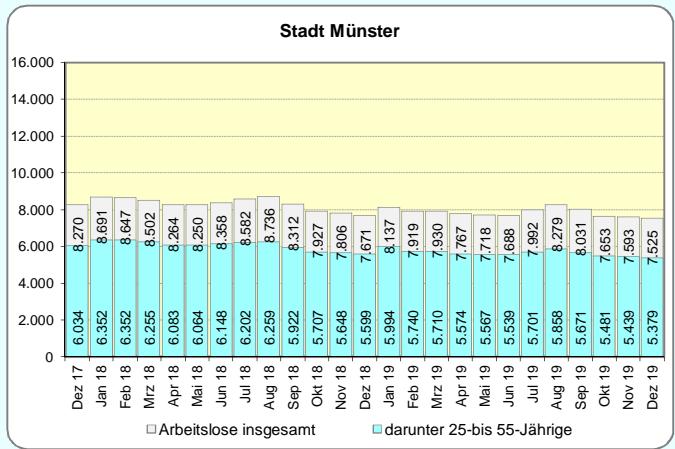
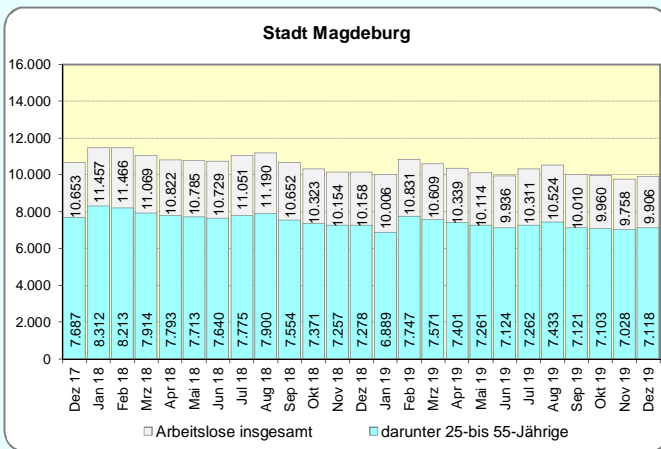
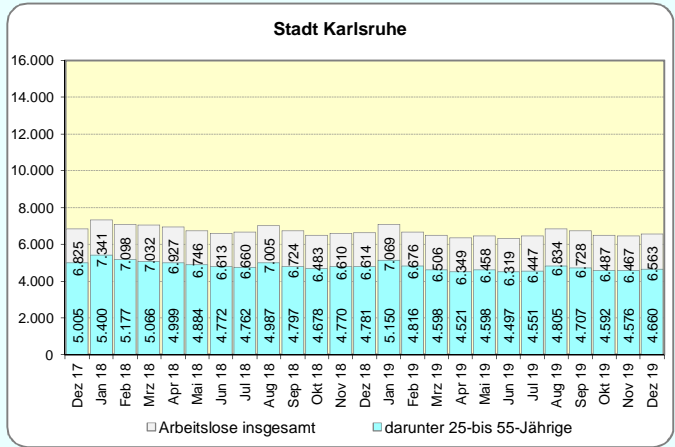
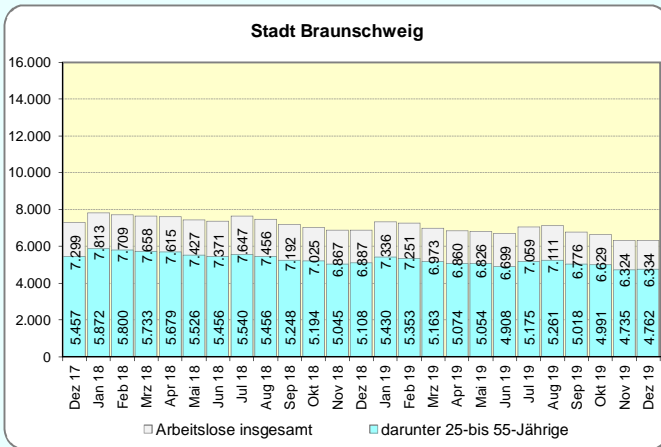
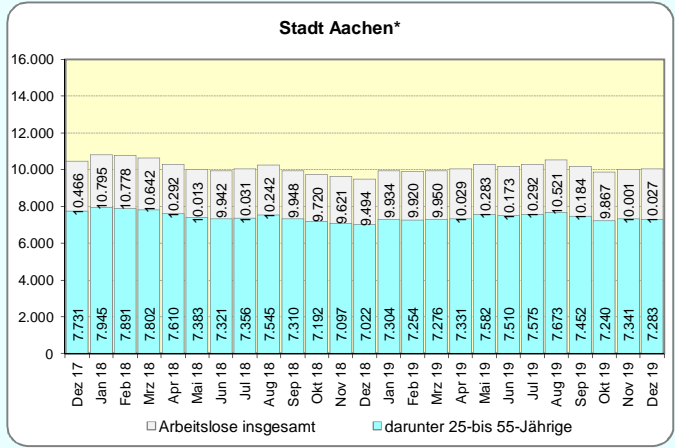
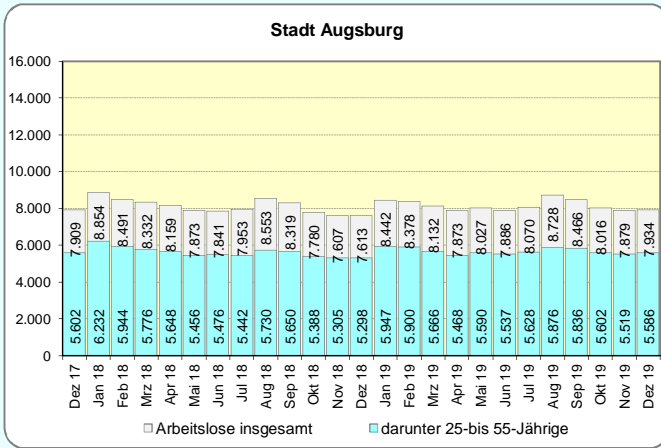


Monatliche Entwicklung der arbeitslosen 25 - 55-Jährigen im überregionalen Vergleich



*) Daten für die Agentur für Arbeit Aachen-Düren, Geschäftsstellenbezirk Aachen.

Entwicklung der Arbeitslosenzahl und der Zahl der 25- bis 55-jähr. Arbeitslosen 2018 und 2019

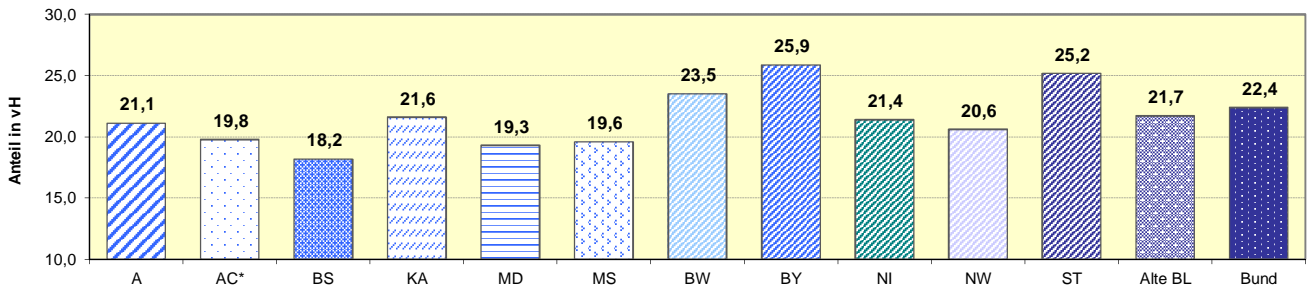


*) Daten für die Agentur für Arbeit Aachen-Düren, Geschäftsstellenbezirk Aachen.

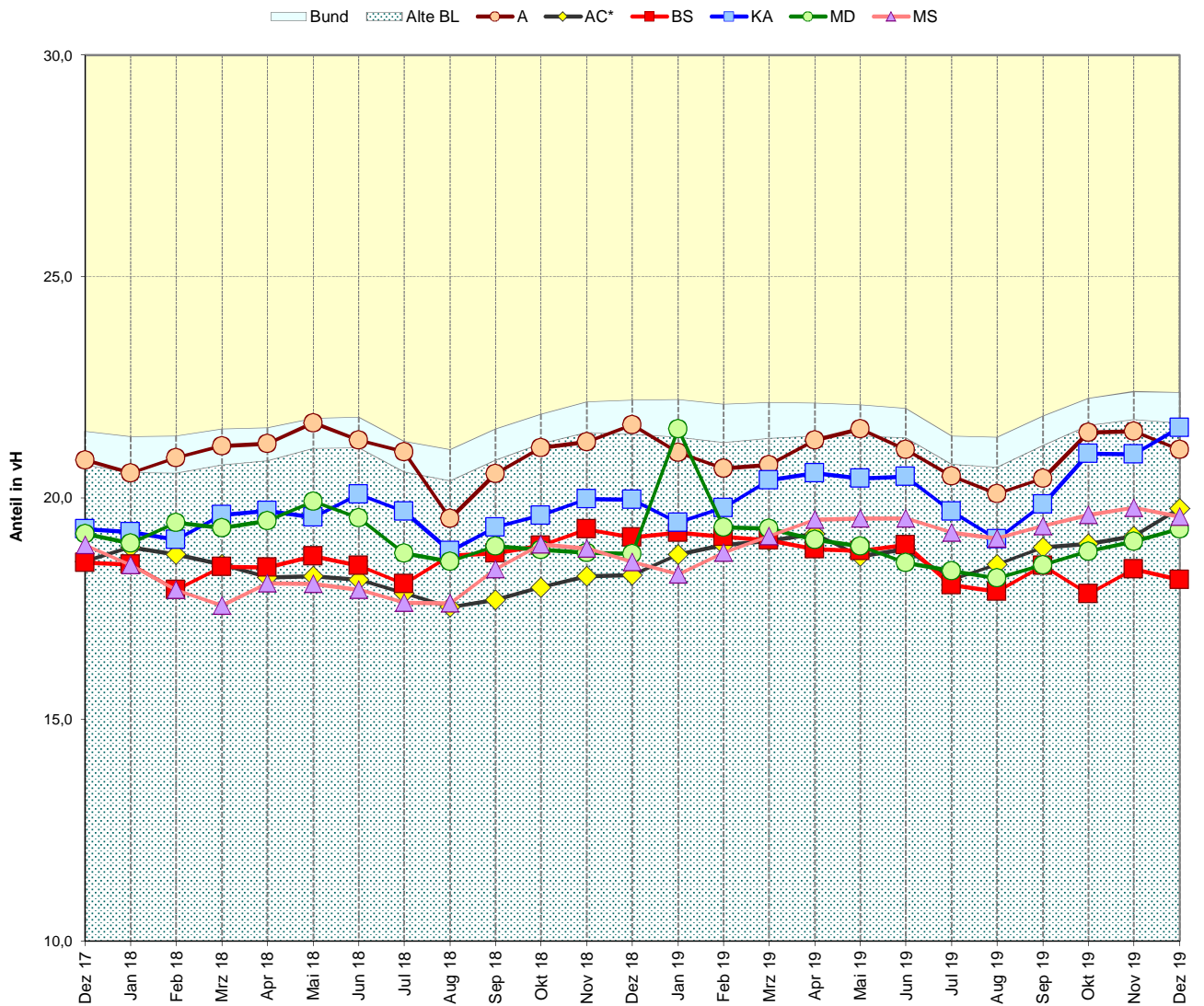
Anteil der über 55-Jährigen an allen Arbeitslosen

Veränderung zum	Kreisfreie Städte						Bundesländer					Alte BL	Bund
	A	AC*	BS	KA	MD	MS	BW	BY	NI	NW	ST		
	1	2	3	4	5	6	7	8	9	10	11		
Arbeitslose 55 J. u.ä.	1.673	1.982	1.150	1.417	1.912	1.473	47.188	53.896	45.434	128.655	19.564	368.949	498.629
Vormonat (abs.)	-21	68	-13	60	56	-29	728	1.988	936	761	1.071	5.989	10.211
Vormonat (%)	-1,2	3,6	-1,1	4,4	3,0	-1,9	1,6	3,8	2,1	0,6	5,8	1,7	2,1
Vorjahresmonat (abs.)	25	248	-166	97	8	50	3.272	2.389	-218	3.447	-1.197	12.675	7.917
Vorjahresmonat (%)	1,5	14,3	-12,6	7,3	0,4	3,5	7,5	4,6	-0,5	2,8	-5,8	3,6	1,6

Anteil der über 55-Jährigen an allen Arbeitslosen
Dezember 2019

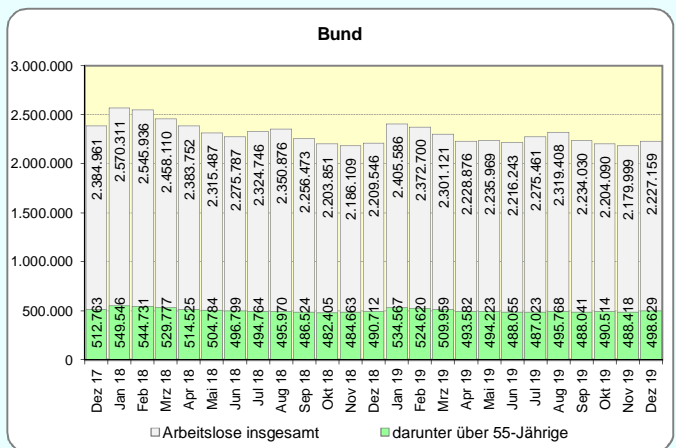
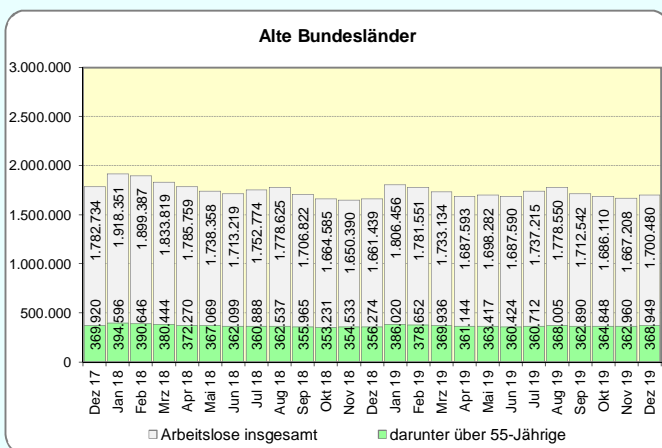
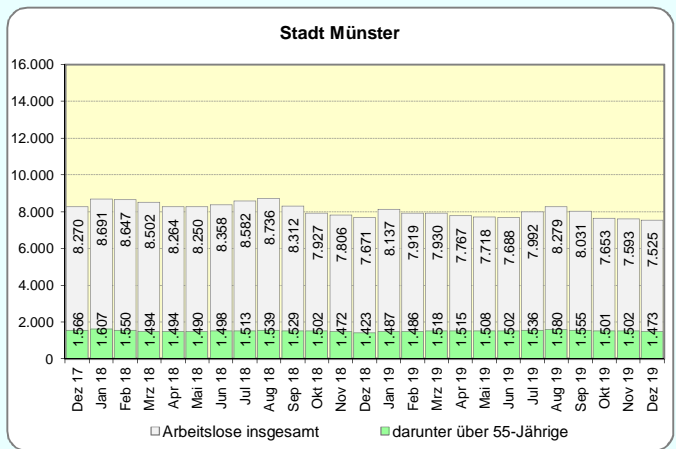
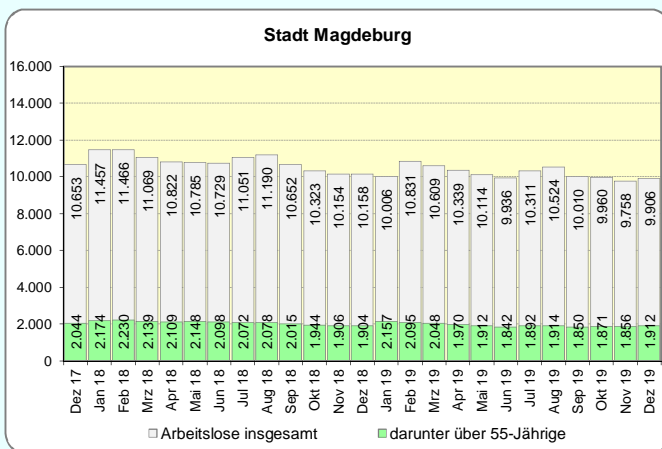
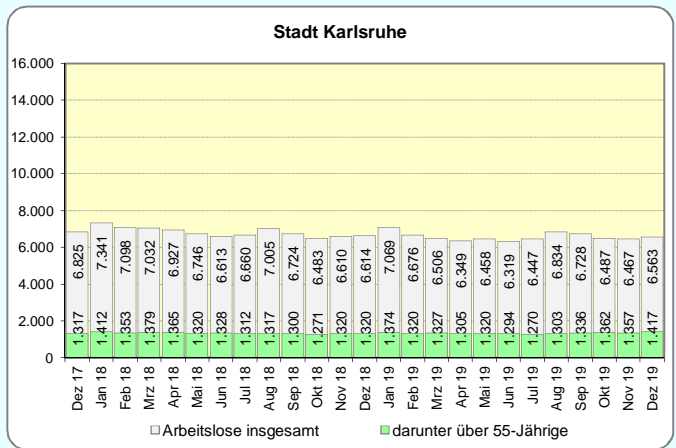
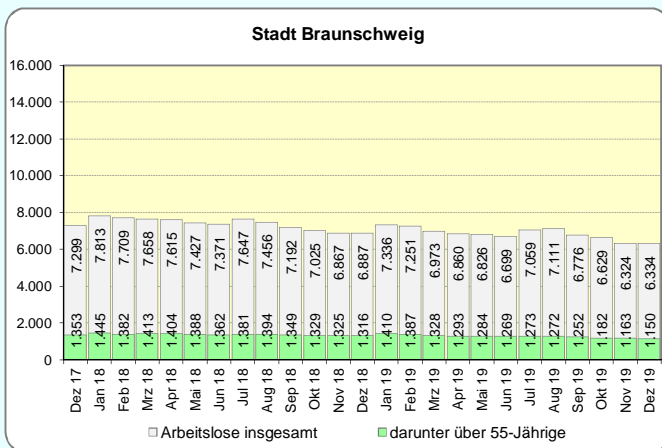
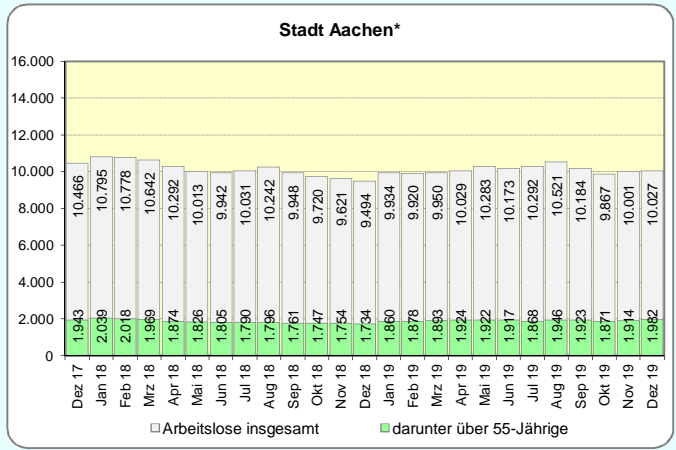
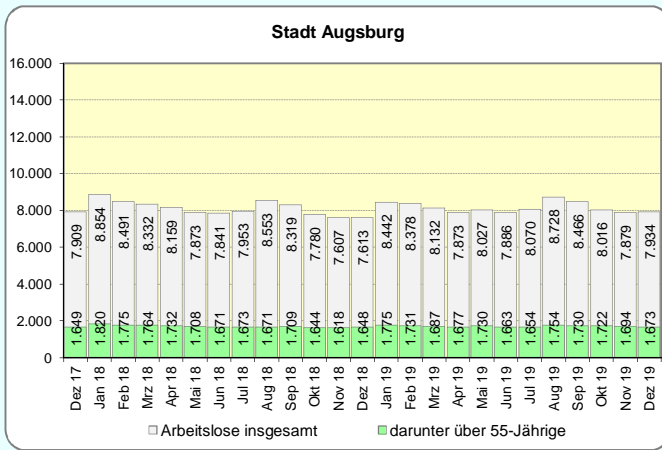


Monatliche Entwicklung der arbeitslosen über 55-Jährigen im
überregionalen Vergleich



*) Daten für die Agentur für Arbeit Aachen-Düren, Geschäftsstellenbezirk Aachen.

Entwicklung der Arbeitslosenzahl und der Zahl der über 55-jähr. Arbeitslosen 2018 und 2019

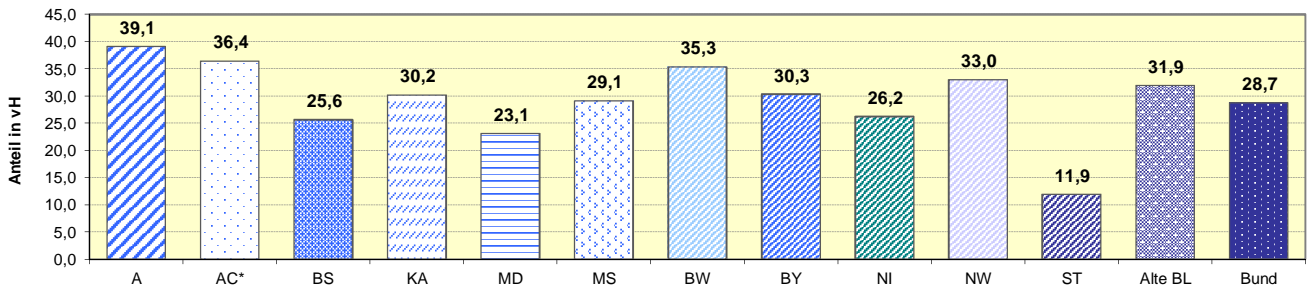


*) Daten für die Agentur für Arbeit Aachen-Düren, Geschäftsstellenbezirk Aachen.

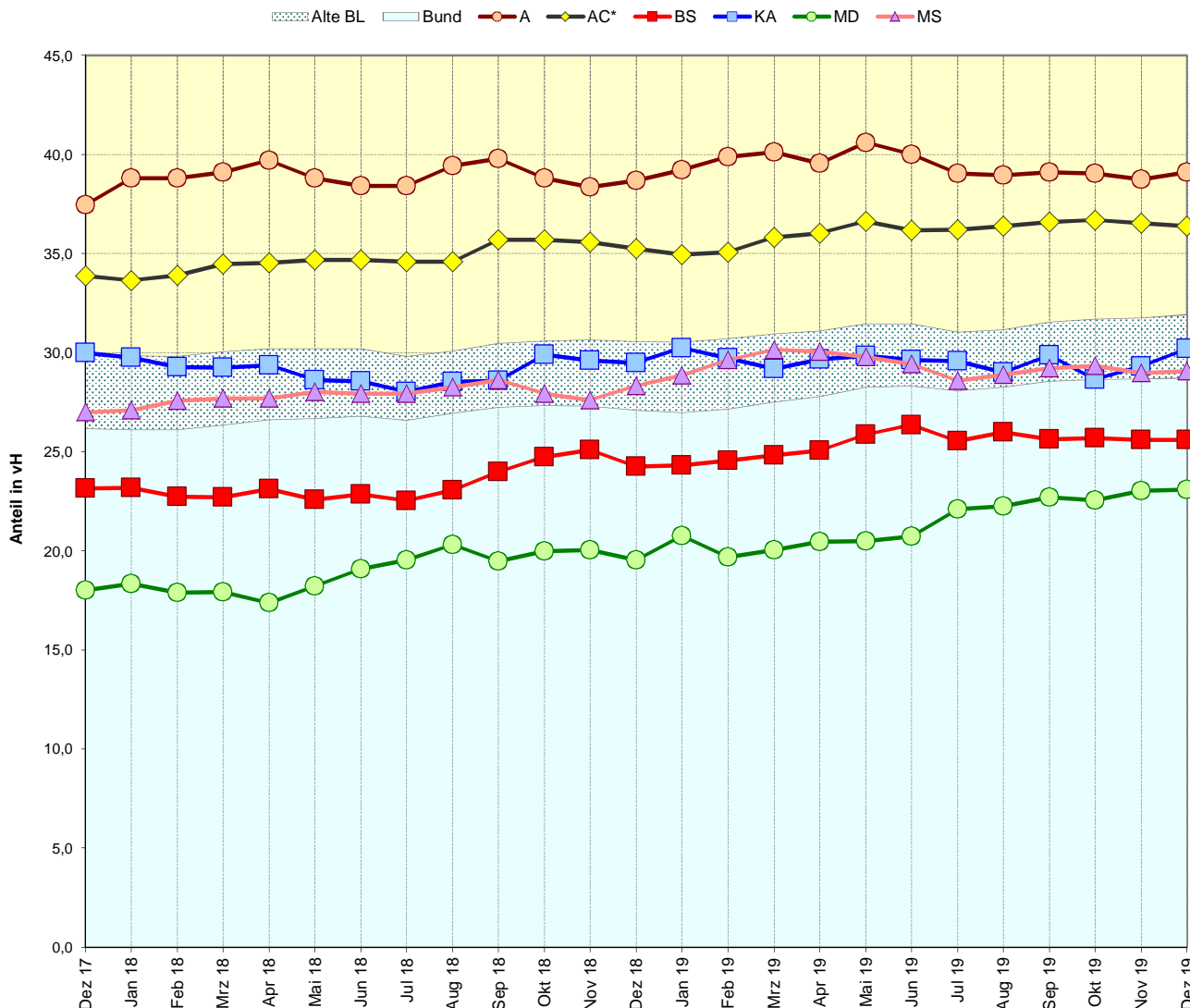
Anteil der arbeitslosen Ausländer an allen Arbeitslosen

Veränderung zum	Kreisfreie Städte						Bundesländer					Alte BL	Bund
	A	AC*	BS	KA	MD	MS	BW	BY	NI	NW	ST		
	1	2	3	4	5	6	7	8	9	10	11		
Arbeitslose Ausländer	3.101	3.648	1.622	1.981	2.287	2.188	70.929	63.187	55.679	205.840	9.266	542.589	639.650
Vormonat (abs.)	48	-6	3	87	39	-11	1.973	3.306	1.484	2.795	316	13.196	14.862
Vormonat (%)	1,6	-0,2	0,2	4,6	1,7	-0,5	2,9	5,5	2,7	1,4	3,5	2,5	2,4
Vorjahresmonat (abs.)	157	303	-48	32	303	15	7.775	2.501	1.728	13.104	663	34.823	41.003
Vorjahresmonat (%)	5,3	9,1	-2,9	1,6	15,3	0,7	12,3	4,1	3,2	6,8	7,7	6,9	6,8

Anteil der arbeitslosen Ausländer an allen Arbeitslosen Dezember 2019

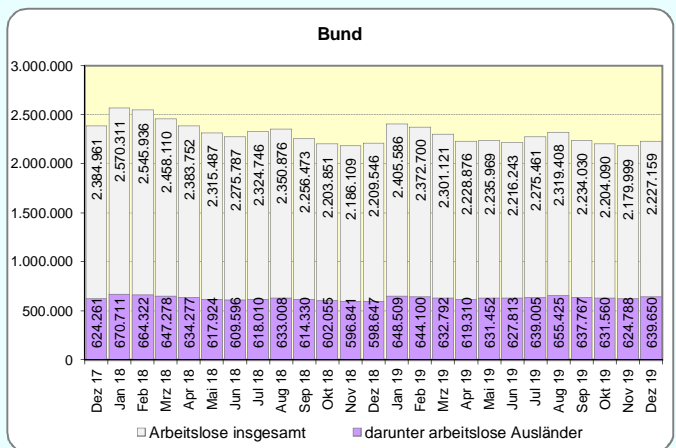
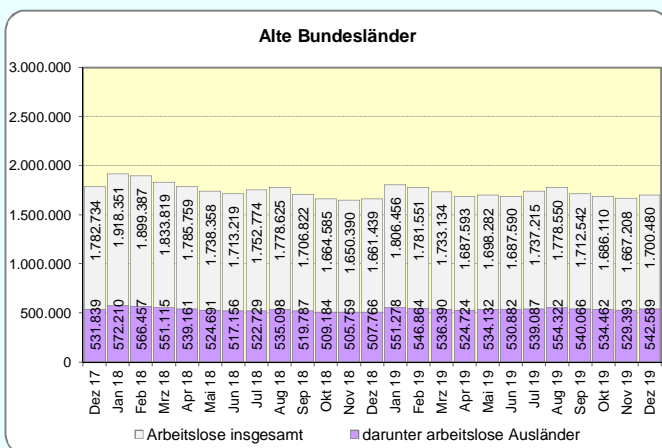
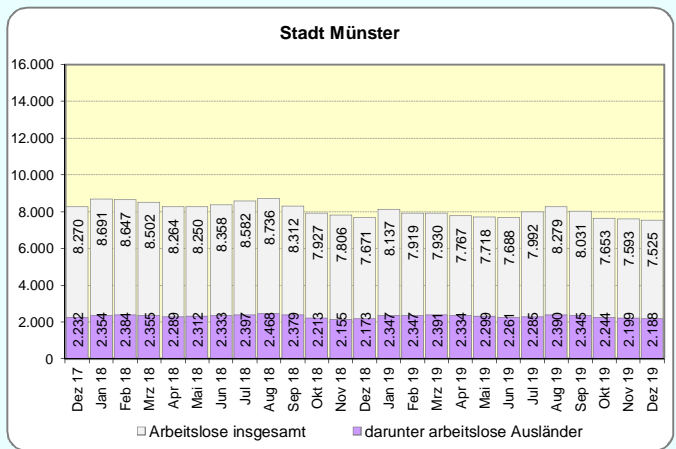
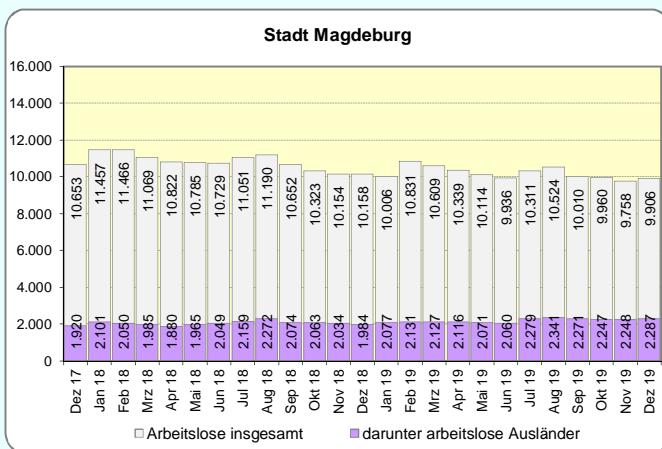
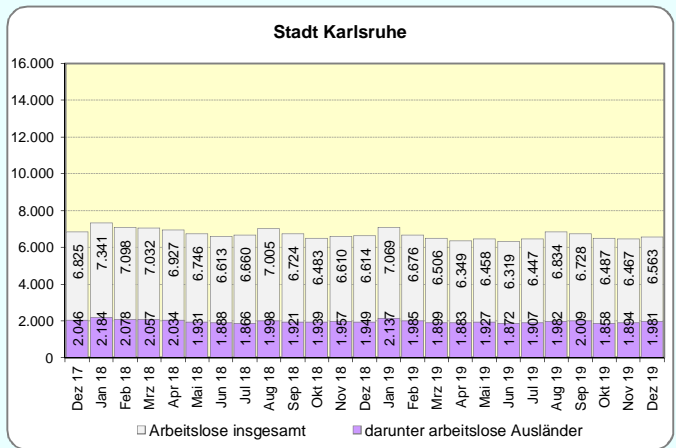
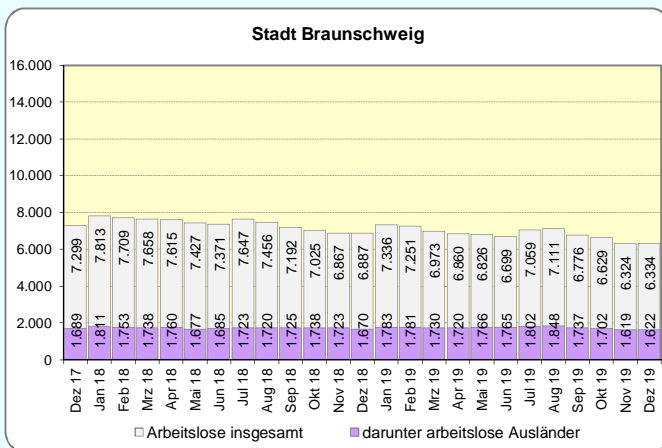
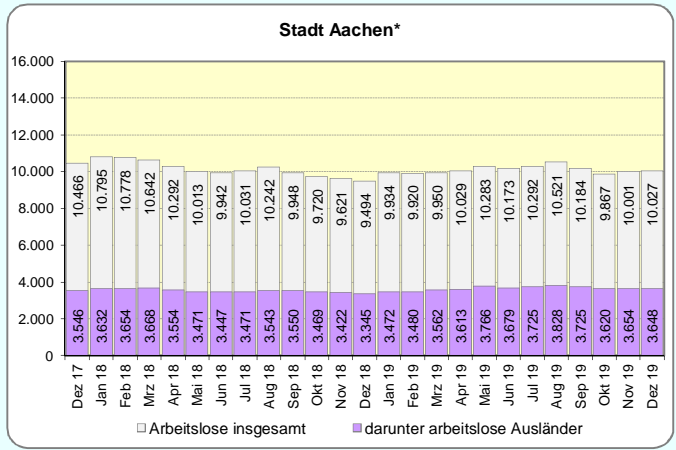
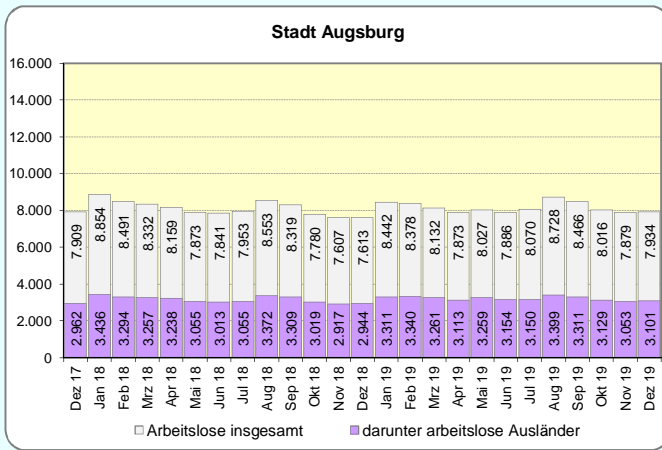


Monatliche Entwicklung der arbeitslosen Ausländer im überregionalen Vergleich



*) Daten für die Agentur für Arbeit Aachen-Düren, Geschäftsstellenbezirk Aachen.

Entwicklung der Arbeitslosenzahl und der Zahl der arbeitslosen Ausländer 2018 und 2019



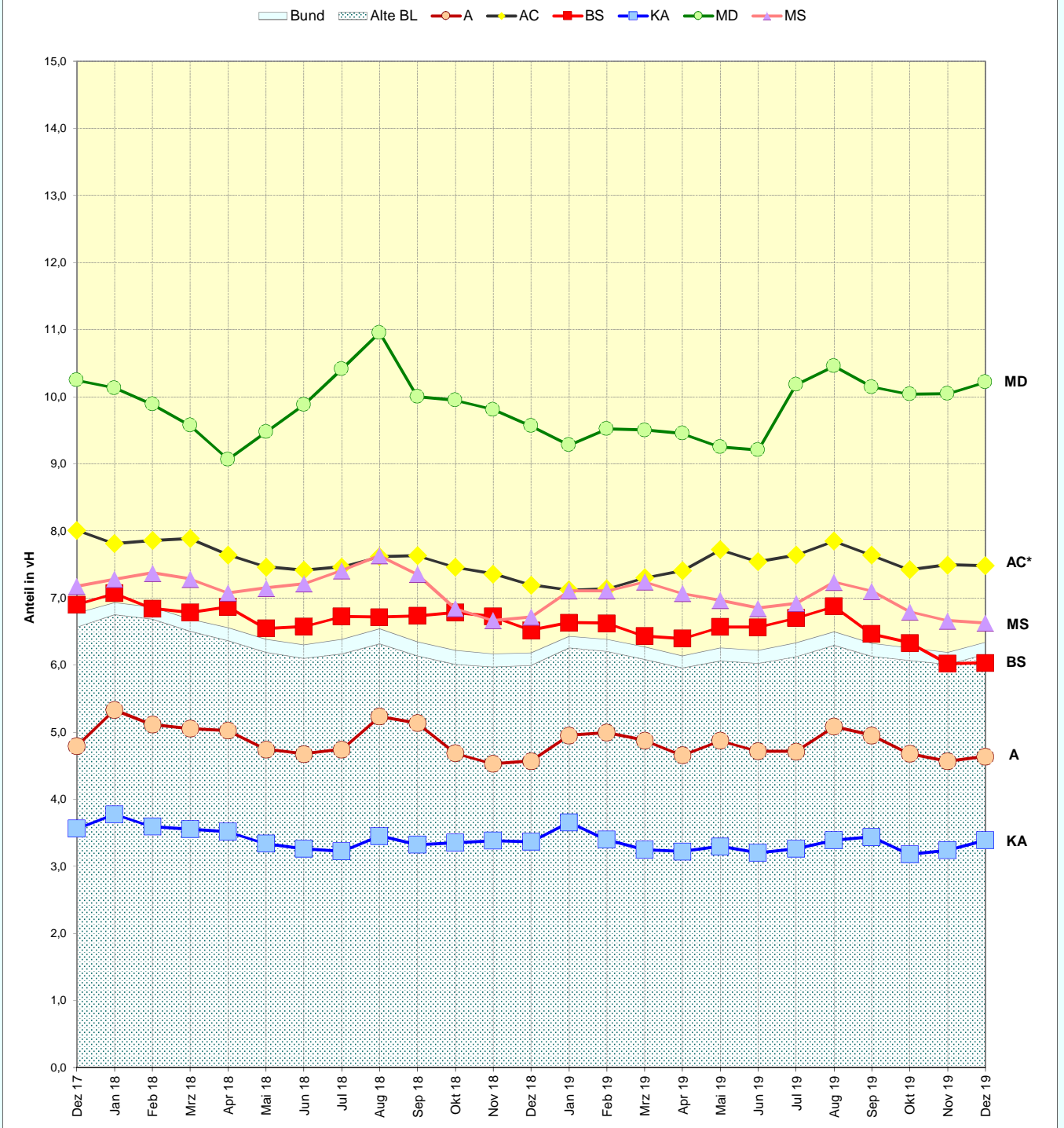
*) Daten für die Agentur für Arbeit Aachen-Düren, Geschäftsstellenbezirk Aachen.

Anteil der arbeitslosen Ausländer an allen Ausländern

	Kreisfreie Städte						Bundesländer					Alte BL	Bund
	A	AC*	BS	KA	MD	MS	BW	BY	NI	NW	ST		
	1	2	3	4	5	6	7	8	9	10	11		
Einwohner insgesamt*	291.026	253.380	250.361	305.220	241.769	306.729	11.023.425	12.997.204	7.962.775	17.912.134	2.223.081	66.608.103	82.792.351
Ausländer*	66.892	48.778	26.895	58.491	22.386	33.022	1.720.975	1.726.790	749.694	2.378.751	108.131	8.811.050	10.089.292
Ausländeranteil (%)	23,0	19,3	10,7	19,2	9,3	10,8	15,6	13,3	9,4	13,3	4,9	13,2	12,2
arbeitslose Ausländer Dezember 2019	3.101	3.648	1.622	1.981	2.287	2.188	70.929	63.187	55.679	205.840	9.266	542.589	639.650
Anteil an allen Ausländern	4,6	7,5	6,0	3,4	10,2	6,6	4,1	3,7	7,4	8,7	8,6	6,2	6,3

* Bev. A. O. d. HW., Quelle: städt. Melderegister, Stand: 31.12.2018; Statistisches Bundesamt, Stand 31.12.2018.

Monatliche Entwicklung des Anteils der arbeitslosen Ausländer an allen Ausländern



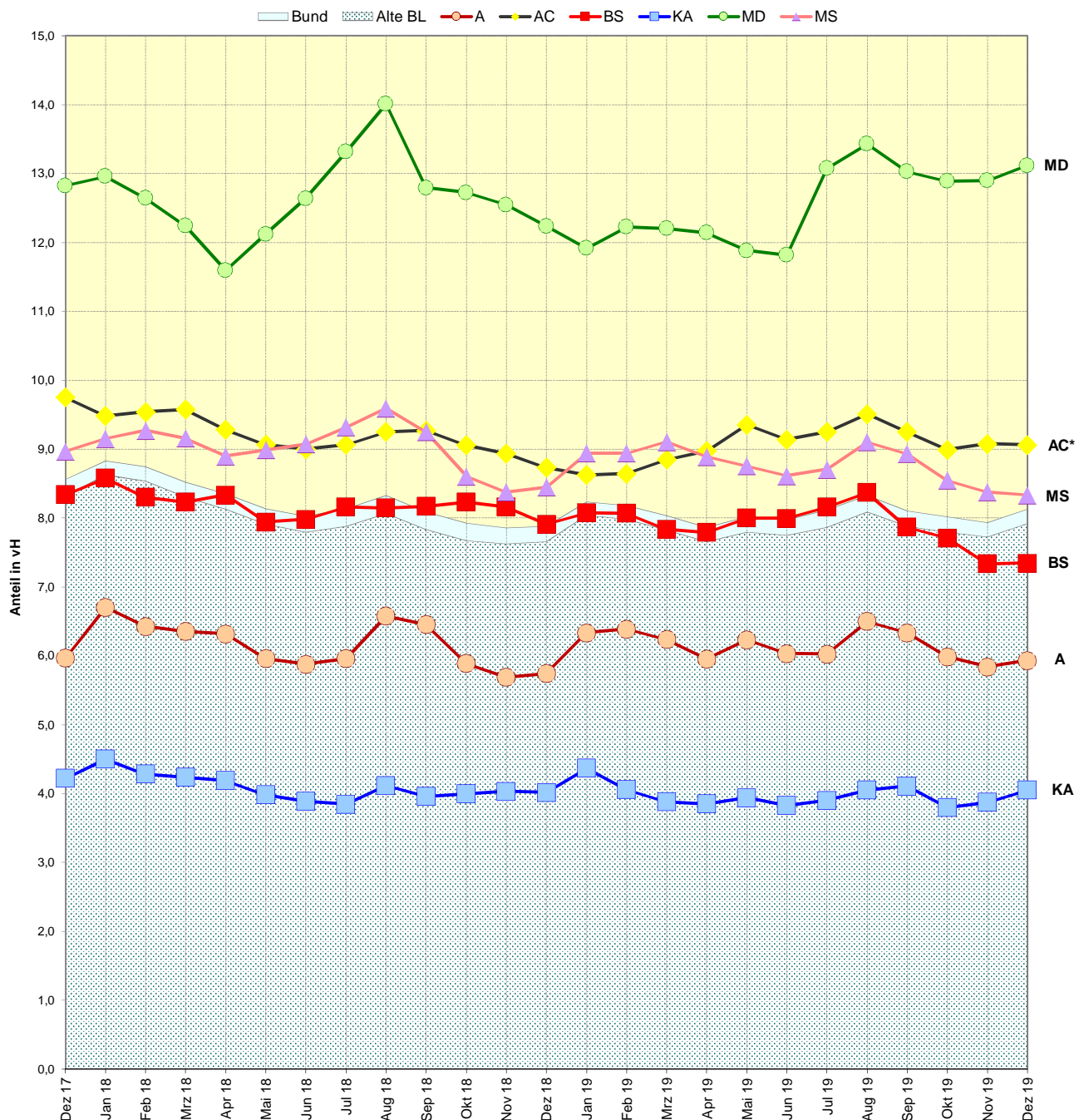
*) Daten für die Agentur für Arbeit Aachen-Düren, Geschäftsstellenbezirk Aachen.

Anteil der arbeitslosen Ausländer an den Ausländern im erwerbsfähigen Alter

	Kreisfreie Städte						Bundesländer					Alte BL	Bund
	A	AC*	BS	KA	MD	MS	BW	BY	NI	NW	ST		
	1	2	3	4	5	6	7	8	9	10	11		
Einwohner insgesamt*	291.026	253.380	250.361	305.220	241.769	306.729	11.023.425	12.997.204	7.962.775	17.912.134	2.223.081	66.608.103	82.792.351
Ausländer*	66.892	48.778	26.895	58.491	22.386	33.022	1.720.975	1.726.790	749.694	2.378.751	108.131	8.811.050	10.089.292
Ausländer 15 - 65 Jahre*	52.303	40.271	22.085	48.949	17.435	26.257	1.358.859	1.374.788	571.678	1.813.694	83.632	6.855.382	7.874.136
Ausländeranteil insgesamt (%)	23,0	19,3	10,7	19,2	9,3	10,8	15,6	13,3	9,4	13,3	4,9	13,2	12,2
Ausländeranteil 15 - 65 Jahre (%)	78,2	82,6	82,1	83,7	77,9	79,5	79,0	79,6	76,3	76,2	77,3	77,8	78,0
arbeitslose Ausländer Dezember 2019	3.101	3.648	1.622	1.981	2.287	2.188	70.929	63.187	55.679	205.840	9.266	542.589	639.650
Anteil an allen Ausländern	4,6	7,5	6,0	3,4	10,2	6,6	4,1	3,7	7,4	8,7	8,6	6,2	6,3
Anteil an Ausländern 15 - 65 Jahre	5,9	9,1	7,3	4,0	13,1	8,3	5,2	4,6	9,7	11,3	11,1	7,9	8,1

* Bev. A. O. d. HW., Quelle: städt. Melderegister, Stand: 31.12.2018; Statistisches Bundesamt, Stand 31.12.2018.

Monatliche Entwicklung des Anteils der arbeitslosen Ausländer an allen Ausländern im Alter von 15 - 65 Jahren



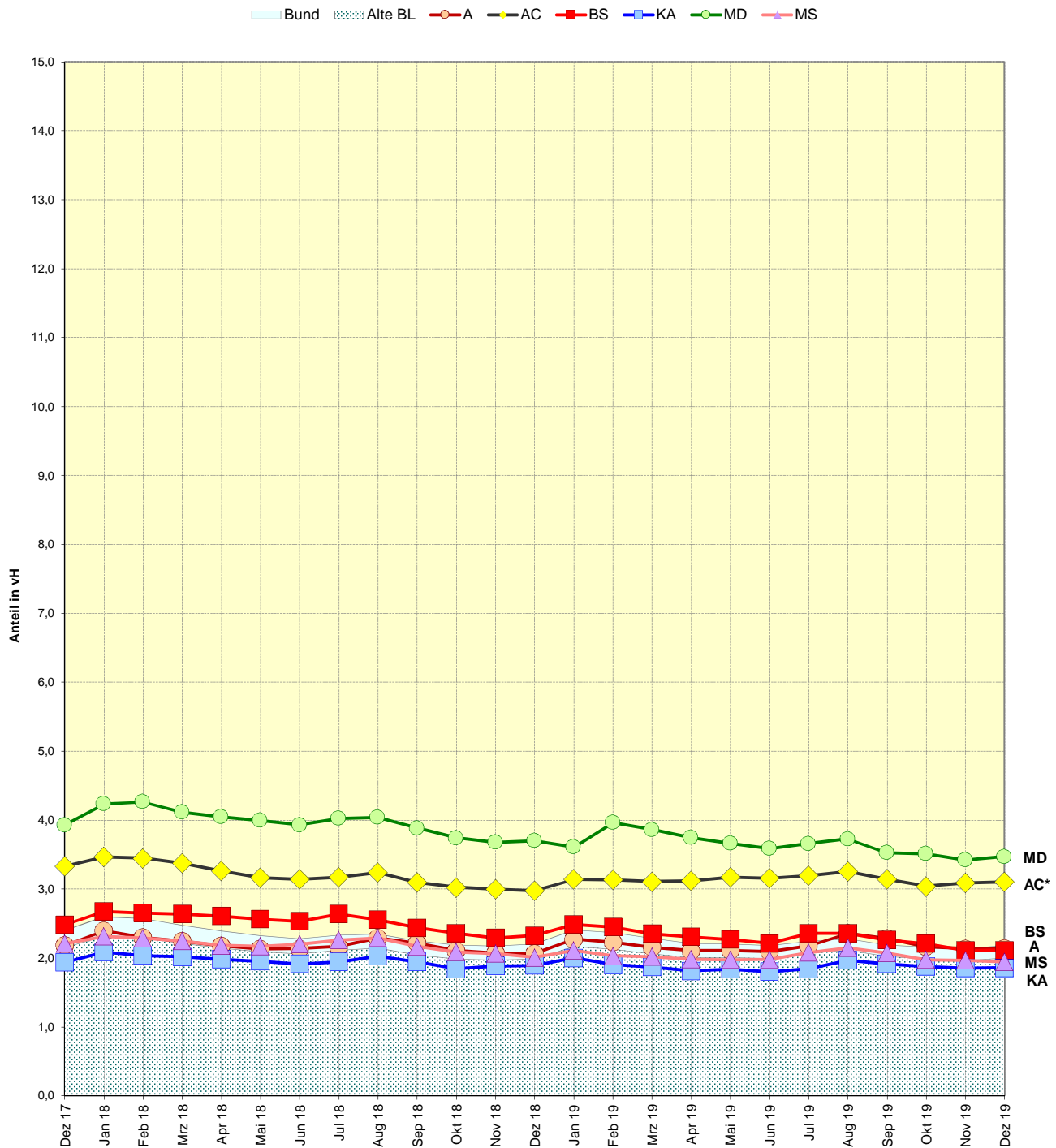
*) Daten für die Agentur für Arbeit Aachen-Düren, Geschäftsstellenbezirk Aachen.

Anteil der arbeitslosen Deutschen an allen deutschen Einwohnern

	Kreisfreie Städte						Bundesländer					Alte BL	Bund
	A	AC*	BS	KA	MD	MS	BW	BY	NI	NW	ST		
	1	2	3	4	5	6	7	8	9	10	11		
Einwohner insgesamt*	291.026	253.380	250.361	305.220	241.769	306.729	11.023.425	12.997.204	7.962.775	17.912.134	2.223.081	66.608.103	82.792.351
Deutsche*	226.354	205.773	223.491	247.125	219.784	274.788	9.348.558	11.349.931	7.232.754	15.553.900	2.100.190	58.012.342	72.929.921
Anteil Deutsche (%)	77,8	81,2	89,3	81,0	90,9	89,6	84,8	87,3	90,8	86,8	94,5	87,1	88,1
arbeitslose Deutsche Dezember 2019	4.833	6.379	4.712	4.582	7.619	5.337	129.926	145.234	156.699	418.519	68.469	1.157.891	1.587.509
Anteil an allen Deutschen	2,1	3,1	2,1	1,9	3,5	1,9	1,4	1,3	2,2	2,7	3,3	2,0	2,2

* Bev. A. O. d. HW., Quelle: städt. Melderegister, Stand: 31.12.2018; Statistisches Bundesamt, Stand 31.12.2018.

Monatliche Entwicklung des Anteils der arbeitslosen Deutschen an allen Deutschen



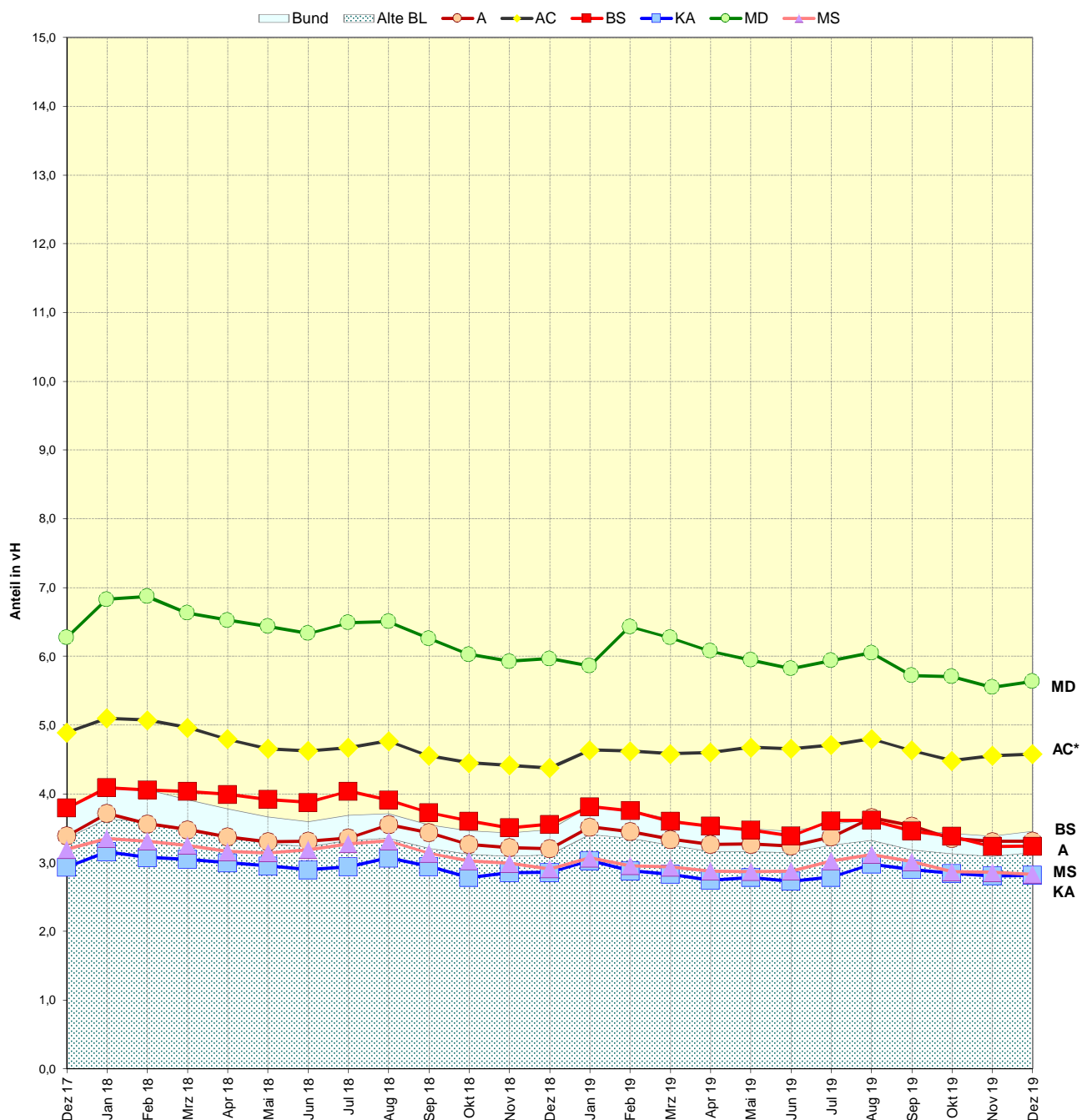
*) Daten für die Agentur für Arbeit Aachen-Düren, Geschäftsstellenbezirk Aachen.

Anteil der arbeitslosen Deutschen an den Deutschen im erwerbsfähigen Alter

	Kreisfreie Städte						Bundesländer					Alte BL	Bund
	A	AC*	BS	KA	MD	MS	BW	BY	NI	NW	ST		
	1	2	3	4	5	6	7	8	9	10	11		
Einwohner insgesamt*	291.026	253.380	250.361	305.220	241.769	306.729	11.023.425	12.997.204	7.962.775	17.912.134	2.223.081	66.608.103	82.792.351
Deutsche*	226.354	205.773	223.491	247.125	219.784	274.788	9.348.558	11.349.931	7.232.754	15.553.900	2.100.190	58.012.342	72.929.921
Dt. 15 - 65 Jahre*	146.050	139.509	145.756	163.081	135.322	188.993	5.933.698	7.260.262	4.571.691	9.882.883	1.269.492	36.838.182	45.970.730
Anteil Deutsche insgesamt (%)	77,8	81,2	89,3	81,0	90,9	89,6	84,8	87,3	90,8	86,8	94,5	87,1	88,1
Anteil Deutsche 15 - 65 Jahre (%)	64,5	67,8	65,2	66,0	61,6	68,8	63,5	64,0	63,2	63,5	60,4	63,5	63,0
arbeitslose Deutsche Dezember 2019	4.833	6.379	4.712	4.582	7.619	5.337	129.926	145.234	156.699	418.519	68.469	1.157.891	1.587.509
Anteil an allen Deutschen	2,1	3,1	2,1	1,9	3,5	1,9	1,4	1,3	2,2	2,7	3,3	2,0	2,2
Anteil an Deutschen 15 - 65 Jahre	3,3	4,6	3,2	2,8	5,6	2,8	2,2	2,0	3,4	4,2	5,4	3,1	3,5

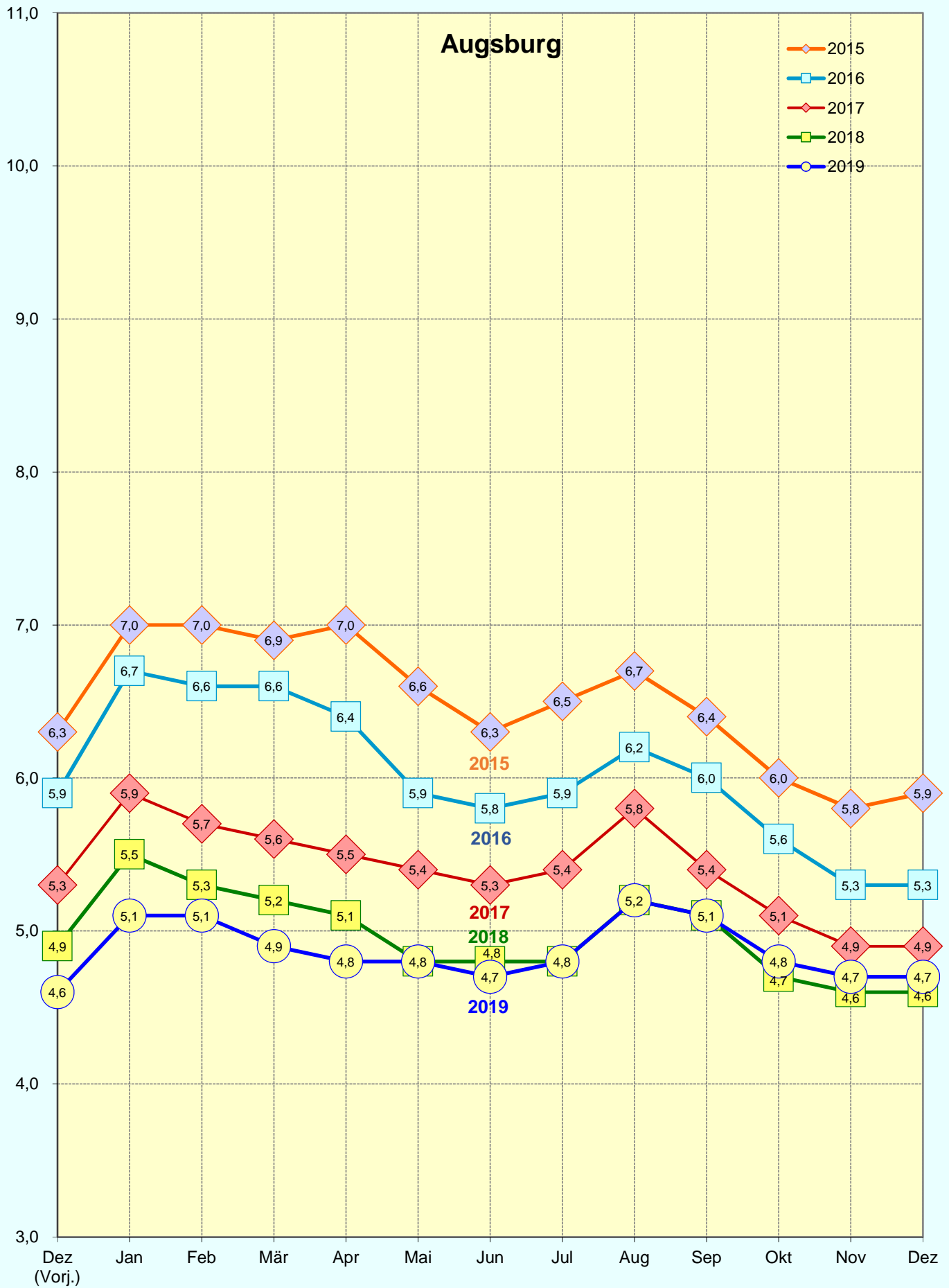
* Bev. A. O. d. HW., Quelle: städt. Melderegister, Stand: 31.12.2018; Statistisches Bundesamt, Stand 31.12.2018.

Monatliche Entwicklung des Anteils der arbeitslosen Deutschen an allen Deutschen im Alter von 15 - 65 Jahren



*) Daten für die Agentur für Arbeit Aachen-Düren, Geschäftsstellenbezirk Aachen.

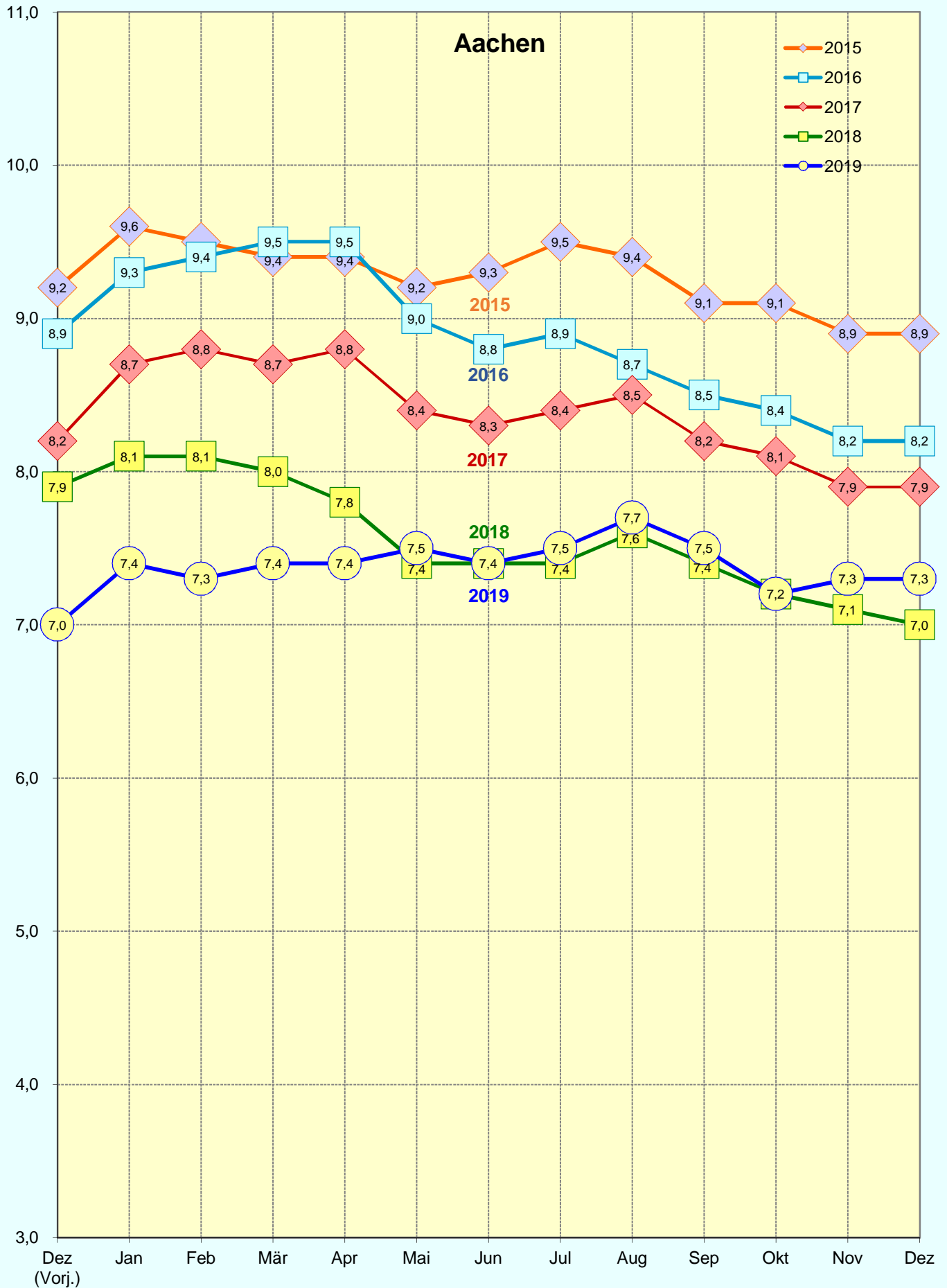
Entwicklung der Arbeitslosenquote¹ im Monatsverlauf 2015 - 2019



Quelle: Bundesagentur für Arbeit (BA)

1) Arbeitslosenquote bez. auf alle zivilen Erwerbspersonen
Anm.: Daten beziehen sich auf die kreisfreie Stadt Augsburg

Entwicklung der Arbeitslosenquote¹ im Monatsverlauf 2015 - 2019

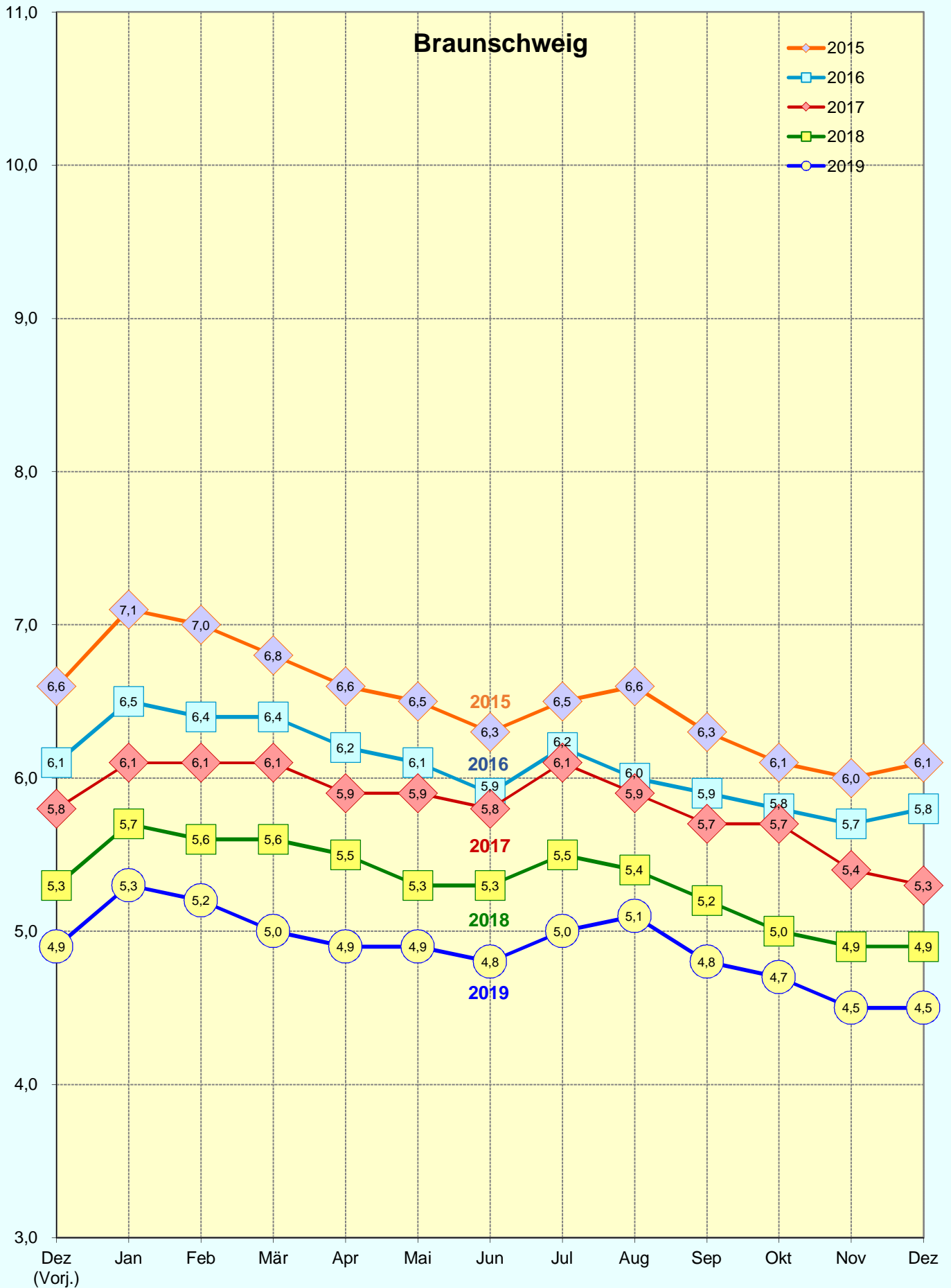


Quelle: Bundesagentur für Arbeit (BA)

1) Arbeitslosenquote bez. auf alle zivilen Erwerbspersonen

Anm.: Daten beziehen sich auf den Geschäftsstellenbezirk Aachen

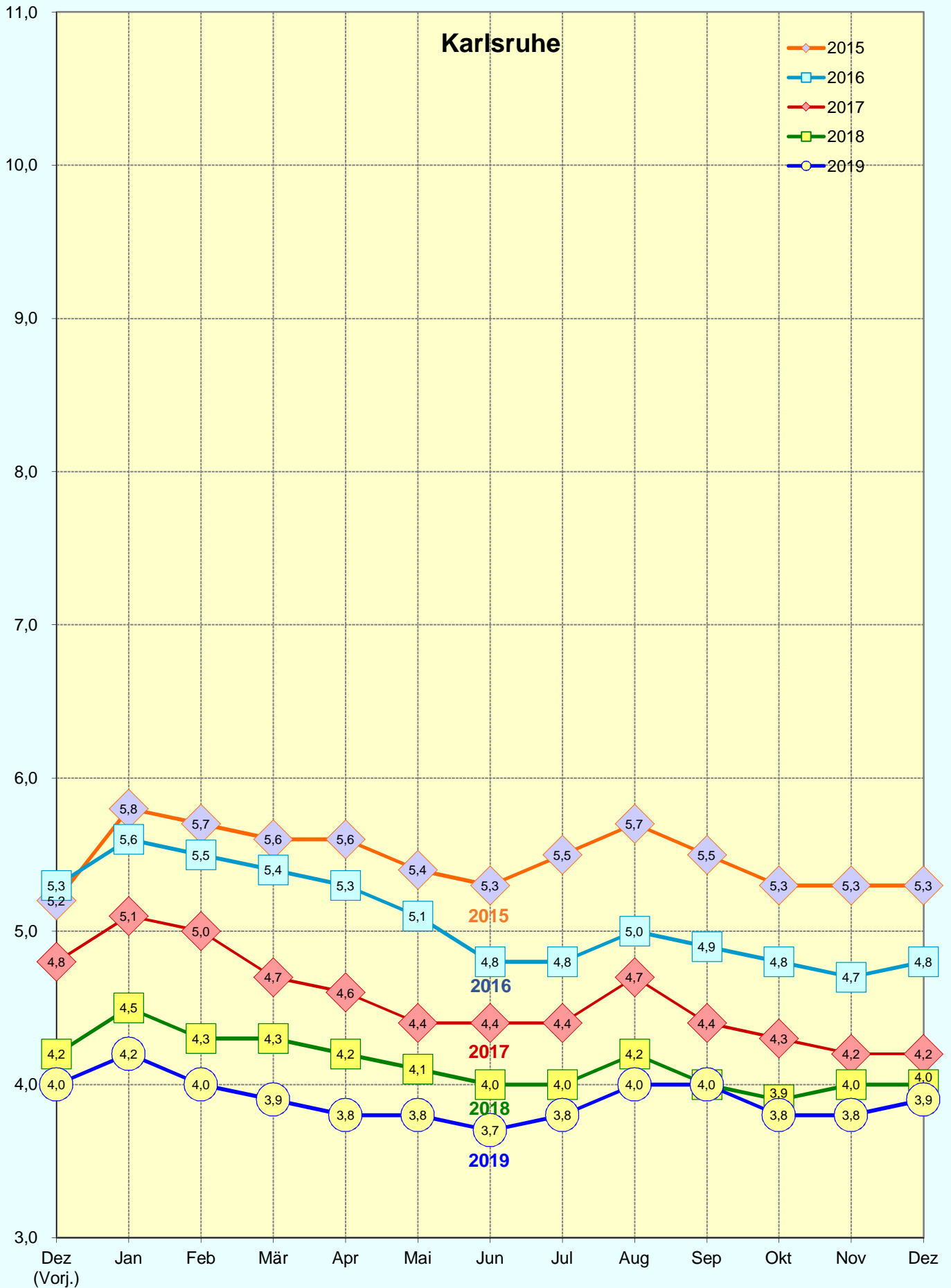
Entwicklung der Arbeitslosenquote¹ im Monatsverlauf 2015 - 2019



Quelle: Bundesagentur für Arbeit (BA)

1) Arbeitslosenquote bez. auf alle zivilen Erwerbspersonen
Anm.: Daten beziehen sich auf die kreisfreie Stadt Braunschweig

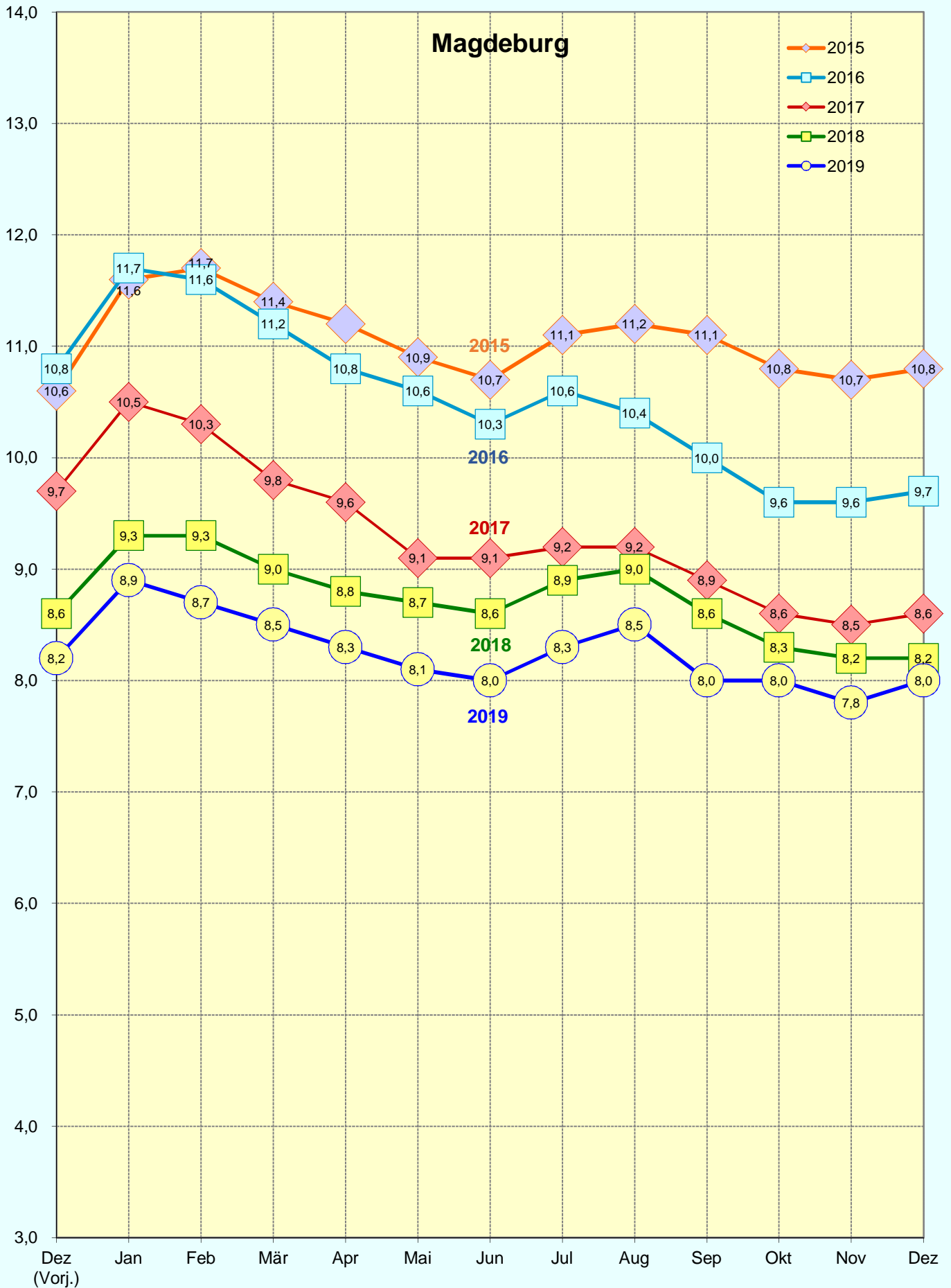
Entwicklung der Arbeitslosenquote¹ im Monatsverlauf 2015 - 2019



Quelle: Bundesagentur für Arbeit (BA)

1) Arbeitslosenquote bez. auf alle zivilen Erwerbspersonen
Anm.: Daten beziehen sich auf die kreisfreie Stadt Karlsruhe

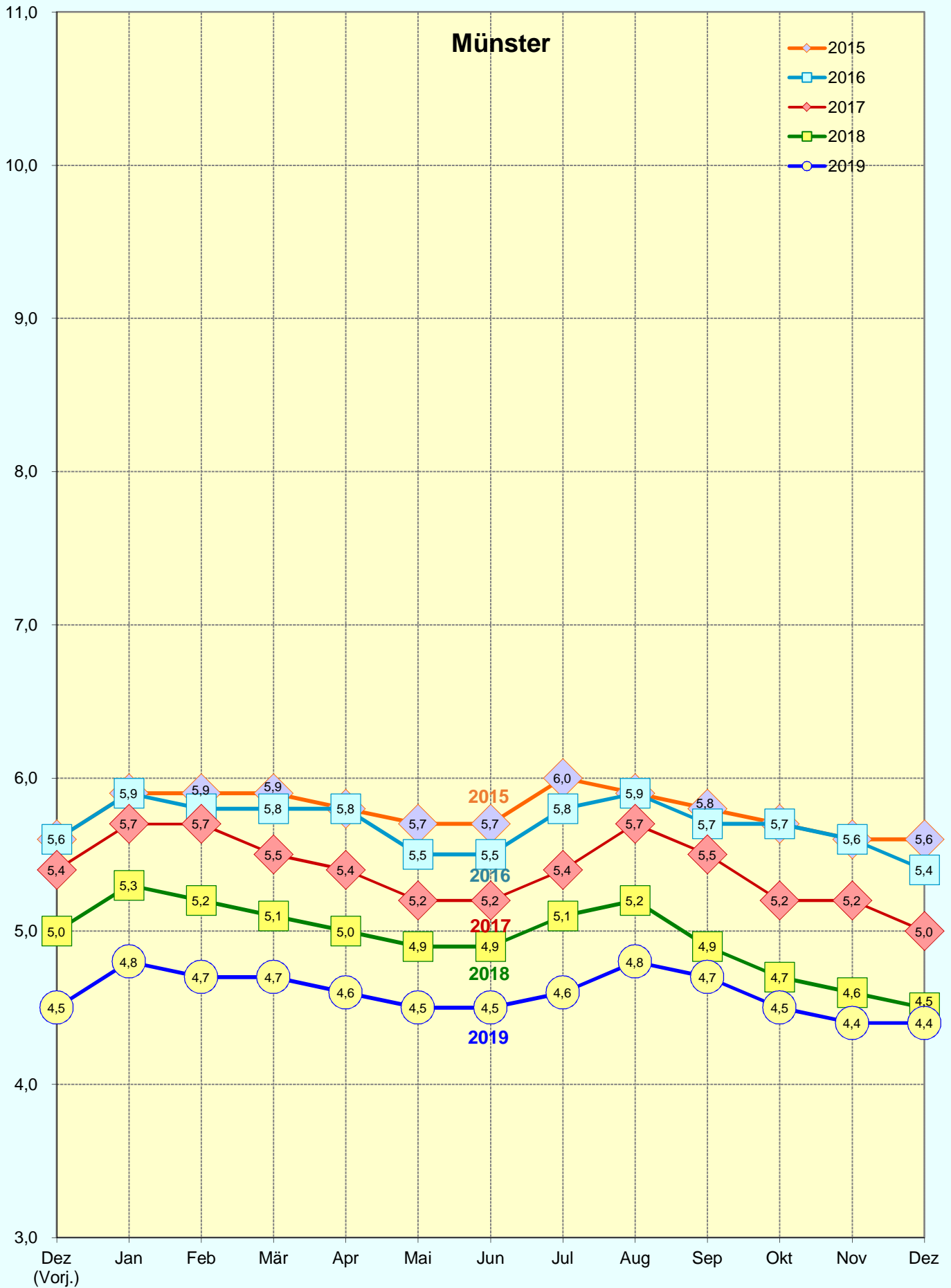
Entwicklung der Arbeitslosenquote¹ im Monatsverlauf 2015 - 2019



Quelle: Bundesagentur für Arbeit (BA)

1) Arbeitslosenquote bez. auf alle zivilen Erwerbspersonen
Anm.: Daten beziehen sich auf die kreisfreie Stadt Magdeburg

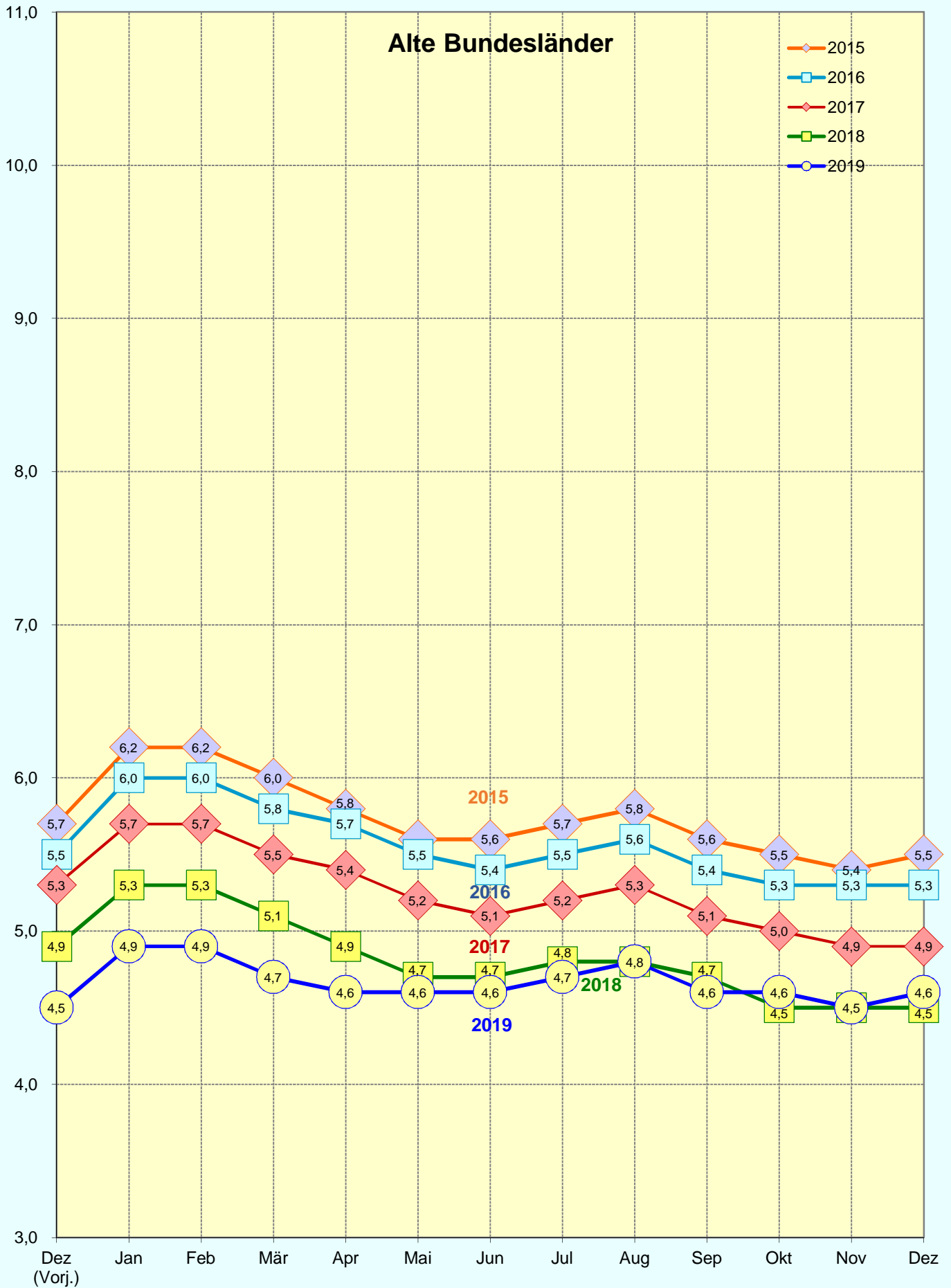
Entwicklung der Arbeitslosenquote¹ im Monatsverlauf 2015 - 2019



Quelle: Bundesagentur für Arbeit (BA)

1) Arbeitslosenquote bez. auf alle zivilen Erwerbspersonen
Anm.: Daten beziehen sich auf die kreisfreie Stadt Münster

Entwicklung der Arbeitslosenquote¹ im Monatsverlauf 2015 - 2019



Entwicklung der Arbeitslosenquote¹ im Monatsverlauf 2015 - 2019

