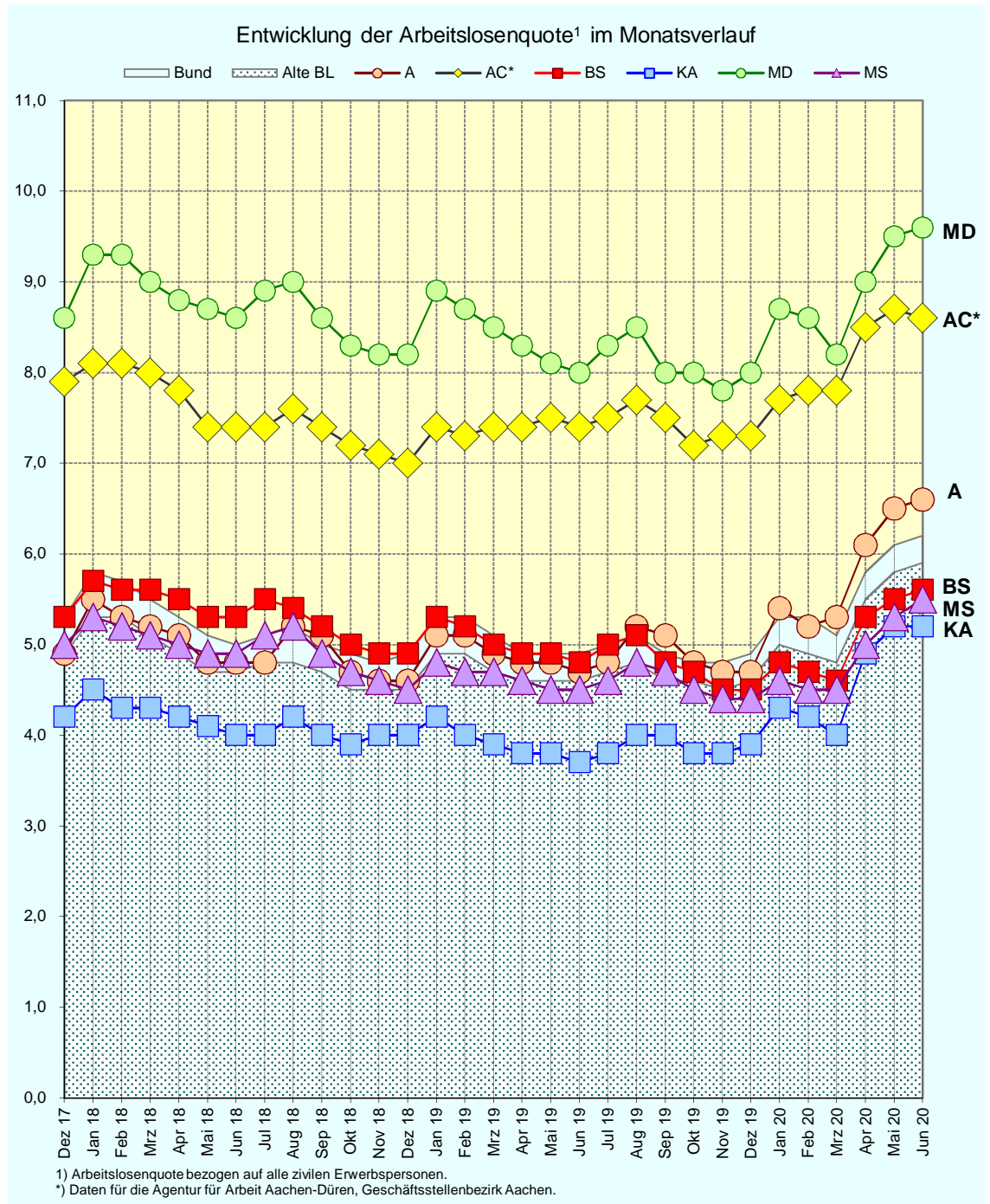




Arbeitsmarkt Braunschweig im bundesweiten Städtevergleich

Juni 2020



Impressum:

Stadt Braunschweig

Referat Stadtentwicklung und Statistik

Arbeitsgruppe Statistik und Stadtforschung

Reichsstraße 3, 38100 Braunschweig

Tel.: 0531/470-4122

Fax: 0531/470-4141

E-Mail: statistik@braunschweig.de

Internet: www.braunschweig.de/stadtforschung

Die Arbeitsmarktsituation der Stadt Braunschweig im bundesweiten Städtevergleich im Monat Juni 2020

- Dieser überregionale Vergleich soll halbjährlich die aktuelle Arbeitsmarktsituation in Braunschweig und in ausgewählten bundesweiten Vergleichsstädten¹ darstellen, deren Entwicklung im Verlauf der letzten Monate beschreiben und einen Ausblick auf die mögliche weitere Entwicklung geben.
- Zum aktuellen Berichtszeitpunkt Juni 2020 sind die **Auswirkungen der Corona-Pandemie** statistisch messbar. So sind in den vergangenen Monaten die Arbeitslosenzahlen und -quoten bundesweit und damit auch in Braunschweig und den hier betrachteten vier Vergleichsstädten, entgegen des üblichen saisonalen Verlaufs, erheblich angestiegen.
- Im Juni 2020 registrierten die Städte Karlsruhe (5,2 %), Münster (5,5 %) und Braunschweig (5,6 %) die niedrigsten **Arbeitslosenquoten**² dieses Städtevergleichs. Die Stadt Augsburg verzeichnete einen etwas höheren Wert von 6,6 %. Für Aachen und Magdeburg errechnete die Bundesagentur für Arbeit (BA) mit 8,6 % und 9,6 % die höchsten Quoten dieser Gegenüberstellung (Seite 3 f.).

Die niedrigsten absoluten **Arbeitslosenzahlen** dieses Städtevergleichs konstatieren erneut die Städte Braunschweig (7.983 Arbeitslose) und Karlsruhe (8.978 Personen). Für Münster wurde eine Erwerbslosenzahl von 9.492 Personen ermittelt, in Augsburg beträgt diese 11.197 Arbeitslose. Die höchsten Werte verzeichneten im Juni 2020 erneut Magdeburg und Aachen (beide knapp 12.000 Arbeitslose, siehe Seite 5 f.).

- Die weltweite Corona-Pandemie wirkt sich spürbar auf den deutschen Arbeitsmarkt aus. Üblicherweise folgt in der ersten Jahreshälfte auf einen Anstieg der Arbeitslosigkeit in den Wintermonaten im Frühjahr ein zumeist recht deutlicher Rückgang der Arbeitslosenzahl. Diese sog. Frühjahrsbelebung wurde 2020 jedoch durch den Shutdown eines Großteils des öffentlichen und wirtschaftlichen Lebens im März / April des Jahres gestoppt und die positive Arbeitsmarktentwicklung der vergangenen Jahre mit deutlich sinkenden Arbeitslosenzahlen damit unterbrochen.

Alle hier betrachteten Städte zeigen einen beachtenswerten Anstieg der Arbeitslosenzahlen gegenüber dem letzten Berichtszeitpunkt vor der Corona-Krise (März 2020). In Karlsruhe war dieser mit einem Plus von 2.122 Arbeitslosen (+ 31 %), gefolgt von Augsburg (+ 2.317 Personen, + 26,1 %), am höchsten. Braunschweig liegt mit einem Zuwachs von knapp 25 % hier etwa im Mittelfeld. Den geringsten Anstieg verzeichnen Aachen (+ 11 %) und Magdeburg (+ 17 %), jedoch sind hier die Arbeitslosenzahlen ohnehin schon recht hoch. Auch der Vergleich mit den Zahlen des vergleichbaren Vorjahresmonats Juni 2019 dokumentiert diese Entwicklung: so zeigt sich eine Zunahme der arbeitslos gemeldeten Personen zwischen 42 % in Augsburg und Karlsruhe und knapp 17 % in Aachen. Aktuell scheint sich die Situation jedoch wieder etwas zu entspannen, denn die Arbeitslosenzahlen steigen nur verhältnismäßig moderat (Seite 5 f.).

Entsprechend entwickelten sich in den vergangenen drei Monaten auch die Arbeitslosenquoten: die höchsten Zunahmen gegenüber dem Monat März 2020 konstatieren Magdeburg (+ 1,4 %-Punkte), gefolgt von den Städten Augsburg (+ 1,3 %-Punkte) und Karlsruhe (+ 1,2 %-Punkte). Braunschweig und Münster verzeichnen einen etwas geringeren Anstieg um 1,0 %-Punkte. Der Wert Aachens liegt bei 0,8 %-Punkten.

Über mehrere Jahre hinweg betrachtet, belegt der Entwicklungsverlauf der Arbeitslosenquote die enormen Auswirkungen der Corona-Krise auf den gesamtdeutschen Arbeitsmarkt (Seite 21 ff.). In allen hier betrachteten Gebietseinheiten werden die Arbeitslosenquoten der letzten Jahre deutlich

¹ Diese Städte haben grundlegende Vergleichsmerkmale mit Braunschweig und werden zu vergleichenden Analysen herangezogen.

² Arbeitslosenquote bezogen auf alle zivilen Erwerbspersonen.

Alle zivilen Erwerbspersonen = Summe aus den abhängigen zivilen Erwerbstätigen (d.h. soz. versicherungspflichtig Beschäftigte (einschl. Azubis), geringfügig Beschäftigte, Personen in Arbeitsgelegenheiten, Beamte (ohne Soldaten) und Grenzpendler) sowie Selbständigen und mithelfenden Familienangehörigen.

überschritten. In Augsburg und Karlsruhe werden im 5-Jahres-Vergleich sogar neue Höchstwerte erreicht. In Braunschweig liegt der Wert im Juni 2020 nun wieder ungefähr auf dem Niveau zum Stand Juni 2017. Ähnlich sieht es in Aachen aus.

- **Struktur der Arbeitslosigkeit:** Die *Langzeitarbeitslosen*³ nehmen auch weiterhin einen bedeutenden Anteil an allen Arbeitslosen ein (siehe Seite 7 f.). Innerhalb dieses Städtevergleichs bewegt sich dieser zwischen 20 % in Augsburg und 38 % in Aachen. Braunschweig liegt mit einem Anteil von 29 % weiterhin im Mittelfeld. Die leicht rückläufige Entwicklung der Anteilswerte ist auf statistische Effekte zurückzuführen, da die Gesamtzahl der Arbeitslosen deutlicher angestiegen ist, als die Zahl der Langzeitarbeitslosen im gleichen Zeitraum. Die absolute Personenzahl ist in den vergangenen drei Monaten jedoch zwischen 19 % in Karlsruhe und 10 % in Aachen angestiegen.

Auffallend von den Auswirkungen der Corona-Pandemie betroffen sind die jüngeren Personen im Alter von unter 25 Jahren. In dieser Personengruppe steigt die Anzahl der Arbeitslosen und deren Anteil an allen Arbeitslosen enorm an (Seite 9 f.): Braunschweig und Karlsruhe verzeichnen einen Zuwachs von 46 % (+ 222 bzw. 259 Personen) gegenüber dem Monat März 2020. Der Anteil an allen Arbeitslosen liegt dementsprechend in Braunschweig um 1,3 %-Punkte, in Karlsruhe um 0,9 %-Punkte, über dem März-Wert.

Recht einheitlich stellt sich in allen Vergleichsstädten auch weiterhin der Anteil der *älteren Arbeitslosen* (55 Jahre und älter) bezogen auf alle Arbeitslosen dar (Seite 13 f.). Braunschweig verzeichnet hier im Juni mit 17,8 % zwar noch immer den niedrigsten Anteilswert, aber auch in dieser Personengruppe sind die rechnerisch zugrundeliegenden Personenzahlen deutlich um fast 18 % (+ 214 Arbeitslose) gegenüber dem Monat März angestiegen. Gegenüber dem Vorjahreszeitpunkt ist ein Anstieg um 12 % zu verzeichnen, der im überregionalen Vergleich ebenfalls am niedrigsten ist. Am wenigsten stark zugenommen gegenüber der „Vor-Corona-Zeit“ hat die Zahl der älteren Arbeitslosen in Aachen.

Der Anteil der arbeitslosen Ausländer an allen Arbeitslosen nimmt bereits seit Jahresbeginn 2020 mehrheitlich wieder leicht zu (Seite 15 f.). Und auch hier sind die Auswirkungen der Corona-Krise spürbar. Die Anzahl arbeitsloser Ausländer hat gegenüber März 2020 noch einmal recht deutlich zugenommen und der Anstieg liegt zwischen 23 % in Magdeburg und 41,5 % in Augsburg.

Dass Ausländer grundsätzlich stärker von Arbeitslosigkeit betroffen sind als Deutsche und dass dies regional auch noch sehr unterschiedlich ist, zeigt sich, wenn man die Anteile der ausländischen und deutschen Arbeitslosen auf die jeweilige Personengruppe bezieht (Vgl. Seite 17 ff.). Der Anteil der deutschen Arbeitslosen an der deutschen Bevölkerung liegt in den Vergleichsstädten zwischen 2,4 % und 2,5 % (Münster und Karlsruhe) und 4,2 % (Magdeburg) und damit recht dicht beieinander. Demgegenüber errechnen sich für die ausländischen Arbeitslosen an den Ausländern deutlichere Niveauunterschiede und höhere Anteilswerte von 5,0 % (Karlsruhe) bis 11,9 % (Magdeburg). Insbesondere der Anteil der arbeitslosen Ausländer an der ausländischen Bevölkerung hat seit Beginn der Corona-Krise sehr deutlich zugenommen.

Zusammenfassung: Die Auswirkungen der Corona-Pandemie auf den deutschen Arbeitsmarkt sind gravierend. Die Arbeitslosigkeit ist in den vergangenen drei Monaten drastisch angestiegen und hat im Juni 2020 im Vergleich der letzten Jahre zum Teil wieder neue Höchstwerte erreicht. Bislang ist es dem arbeitsmarktpolitischen Instrument der Kurzarbeit zu verdanken, dass die Zahl der Arbeitslosmeldungen nicht noch deutlich höher ist. Arbeitsmarktexperten gehen derzeit davon aus, dass die Zahl der Arbeitslosen noch weiter zunehmen wird. Bis Jahresende könnten bundesweit ca. 3 Mio. Menschen von Arbeitslosigkeit betroffen sein⁴. Vor dem Hintergrund dieser schweren Rezession wäre dies aus Expertensicht dennoch eine vergleichsweise günstige Entwicklung.

³ Personen, die ein Jahr und länger als arbeitslos gemeldet sind.

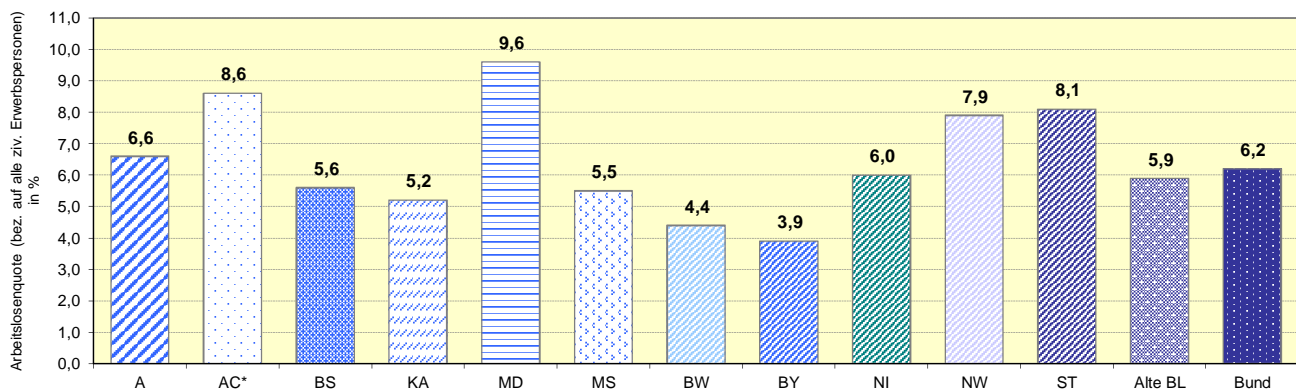
⁴ Quelle: <https://www.zeit.de/wirtschaft/2020-06/arbeitslosigkeit-coronavirus-wirtschaftskrise-kurzarbeit-arbeitsmarkt-unterbeschaeftigung>, eingesehen am 13.07.2020

Arbeitslosenquoten¹ im überregionalen Vergleich

Monat	Kreisfreie Städte						Bundesländer					Alte BL	Bund	
	A	AC*	BS	KA	MD	MS	BW	BY	NI	NW	ST			
	1	2	3	4	5	6	7	8	9	10	11			12
2018	Jan	5,5	8,1	5,7	4,5	9,3	5,3	3,5	3,5	5,9	7,3	8,7	5,3	5,8
	Feb	5,3	8,1	5,6	4,3	9,3	5,2	3,4	3,4	5,8	7,2	8,7	5,3	5,7
	Mrz	5,2	8,0	5,6	4,3	9,0	5,1	3,3	3,2	5,6	7,1	8,3	5,1	5,5
	Apr	5,1	7,8	5,5	4,2	8,8	5,0	3,2	2,9	5,4	7,0	7,9	4,9	5,3
	Mai	4,8	7,4	5,3	4,1	8,7	4,9	3,1	2,7	5,2	6,8	7,7	4,7	5,1
	Jun	4,8	7,4	5,3	4,0	8,6	4,9	3,0	2,7	5,1	6,7	7,6	4,7	5,0
	Jul	4,8	7,4	5,5	4,0	8,9	5,1	3,1	2,7	5,4	6,8	7,7	4,8	5,1
	Aug	5,2	7,6	5,4	4,2	9,0	5,2	3,3	2,9	5,3	6,8	7,6	4,8	5,2
	Sep	5,1	7,4	5,2	4,0	8,6	4,9	3,1	2,8	5,1	6,6	7,2	4,7	5,0
	Okt	4,7	7,2	5,0	3,9	8,3	4,7	3,0	2,6	5,0	6,4	7,1	4,5	4,9
	Nov	4,6	7,1	4,9	4,0	8,2	4,6	3,0	2,7	4,9	6,4	7,0	4,5	4,8
	Dez	4,6	7,0	4,9	4,0	8,2	4,5	3,0	2,7	5,0	6,4	7,3	4,5	4,9
2019	Jan	5,1	7,4	5,3	4,2	8,9	4,8	3,3	3,3	5,4	6,7	8,0	4,9	5,3
	Feb	5,1	7,3	5,2	4,0	8,7	4,7	3,2	3,2	5,3	6,6	7,9	4,9	5,3
	Mrz	4,9	7,4	5,0	3,9	8,5	4,7	3,1	3,0	5,1	6,6	7,6	4,7	5,1
	Apr	4,8	7,4	4,9	3,8	8,3	4,6	3,1	2,8	5,0	6,5	7,1	4,6	4,9
	Mai	4,8	7,5	4,9	3,8	8,1	4,5	3,1	2,7	5,0	6,5	7,1	4,6	4,9
	Jun	4,7	7,4	4,8	3,7	8,0	4,5	3,0	2,6	4,9	6,5	7,0	4,6	4,9
	Jul	4,8	7,5	5,0	3,8	8,3	4,6	3,1	2,7	5,1	6,6	7,0	4,7	5,0
	Aug	5,2	7,7	5,1	4,0	8,5	4,8	3,3	2,9	5,2	6,7	7,1	4,8	5,1
	Sep	5,1	7,5	4,8	4,0	8,0	4,7	3,2	2,8	4,9	6,5	6,7	4,6	4,9
	Okt	4,8	7,2	4,7	3,8	8,0	4,5	3,2	2,7	4,8	6,4	6,7	4,6	4,8
	Nov	4,7	7,3	4,5	3,8	7,8	4,4	3,1	2,7	4,8	6,4	6,6	4,5	4,8
	Dez	4,7	7,3	4,5	3,9	8,0	4,4	3,2	2,8	4,9	6,4	6,9	4,6	4,9
2020	Jan	5,4	7,7	4,8	4,3	8,7	4,6	3,5	3,3	5,3	6,8	7,6	5,0	5,3
	Feb	5,2	7,8	4,7	4,2	8,6	4,5	3,5	3,2	5,3	6,7	7,4	4,9	5,3
	Mrz	5,3	7,8	4,6	4,0	8,2	4,5	3,4	3,1	5,1	6,7	7,1	4,8	5,1
	Apr	6,1	8,5	5,3	4,9	9,0	5,0	4,0	3,6	5,7	7,4	7,8	5,5	5,8
	Mai	6,5	8,7	5,5	5,2	9,5	5,3	4,3	3,8	6,0	7,7	8,2	5,8	6,1
	Jun	6,6	8,6	5,6	5,2	9,6	5,5	4,4	3,9	6,0	7,9	8,1	5,9	6,2
	Jul													
	Aug													
	Sep													
	Okt													
	Nov													
	Dez													

Veränderung zum	Kreisfreie Städte						Bundesländer					Alte BL	Bund
	A	AC*	BS	KA	MD	MS	BW	BY	NI	NW	ST		
	1	2	3	4	5	6	7	8	9	10	11		
Vormonat (%Pkt.)	0,1	-0,1	0,1	0,0	0,1	0,2	0,1	0,1	0,0	0,2	-0,1	0,1	0,1
Vorjahresmonat (%Pkt.)	1,9	1,2	0,8	1,5	1,6	1,0	1,4	1,3	1,1	1,4	1,1	1,3	1,3

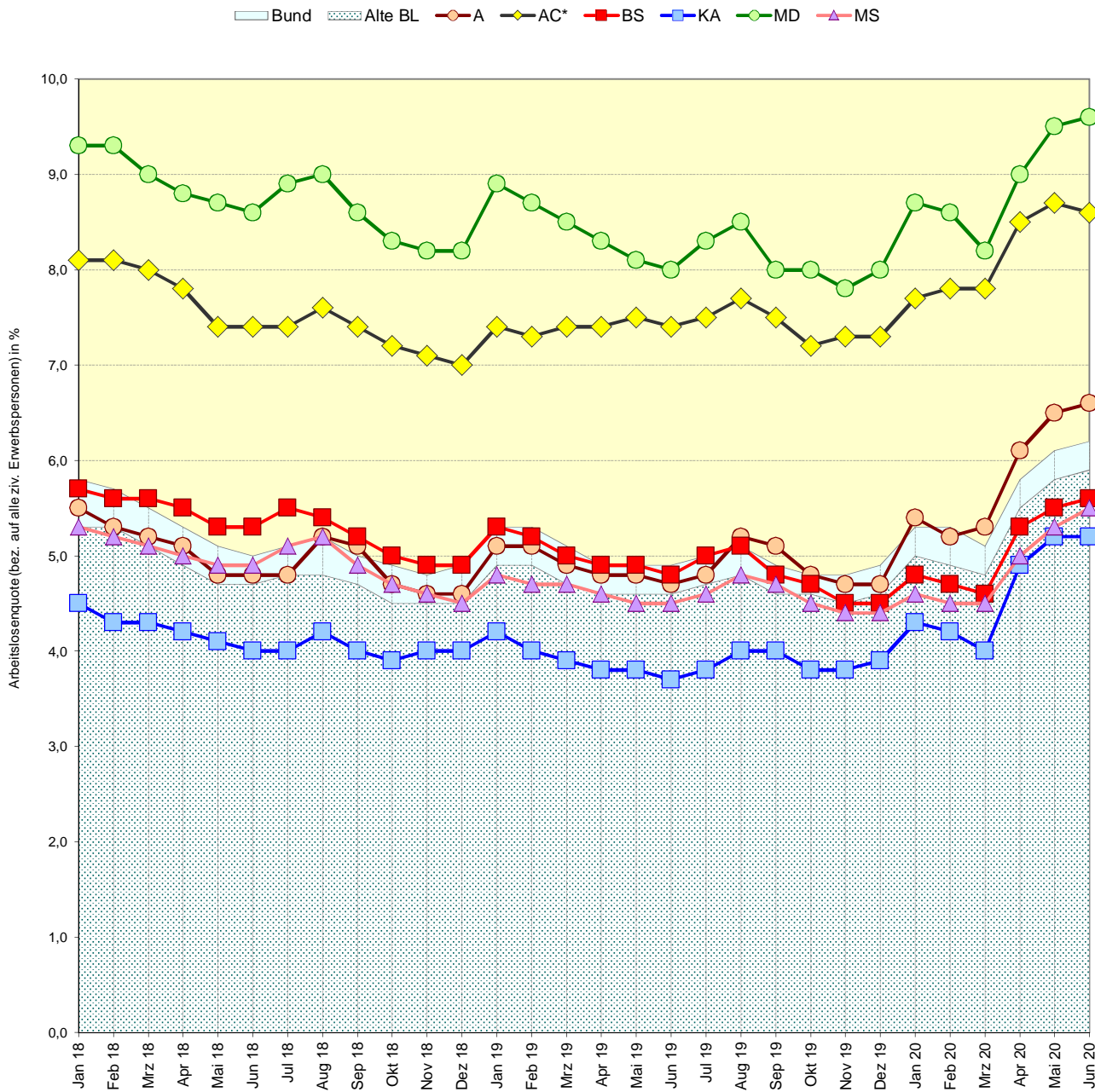
Aktuelle Arbeitslosenquoten¹ im überregionalen Vergleich Juni 2020



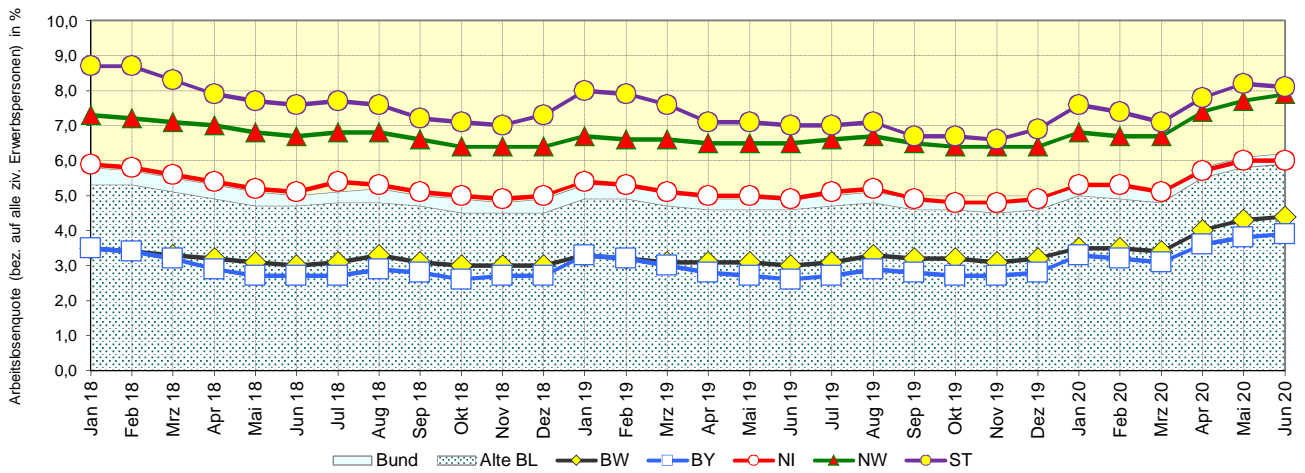
1) Arbeitslosenquoten bezogen auf alle zivilen Erwerbspersonen

*) Daten für die Agentur für Arbeit Aachen-Düren, Geschäftsstellenbezirk Aachen.

Monatliche Entwicklung der Arbeitslosenquoten¹ im überregionalen Vergleich



Monatliche Entwicklung der Arbeitslosenquoten¹



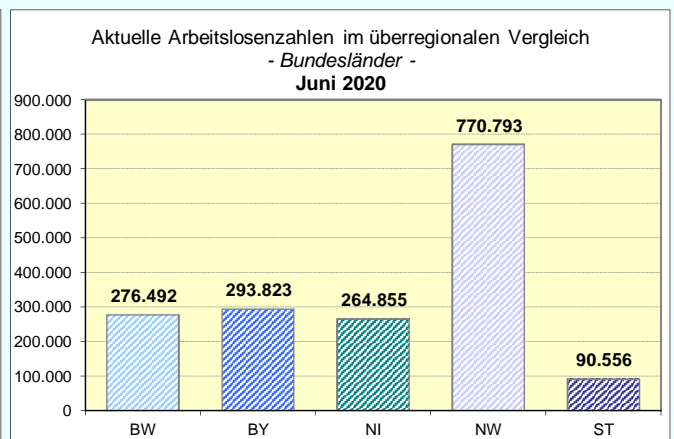
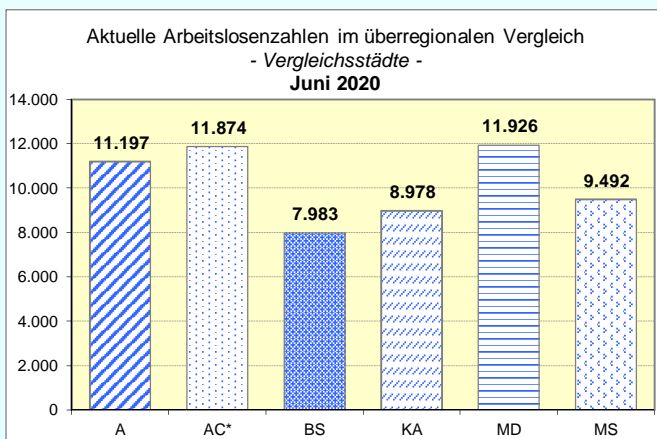
1) Arbeitslosenquoten bezogen auf alle zivilen Erwerbspersonen

*) Daten für die Agentur für Arbeit Aachen-Düren, Geschäftsstellenbezirk Aachen.

Bestand an Arbeitslosen im überregionalen Vergleich

	Monat	Kreisfreie Städte						Bundesländer					Alte BL	Bund
		A	AC*	BS	KA	MD	MS	BW	BY	NI	NW	ST		
		1	2	3	4	5	6	7	8	9	10	11		
2018	Jan	8.854	10.795	7.813	7.341	11.457	8.691	212.133	253.501	250.270	691.134	99.760	1.918.351	2.570.311
	Feb	8.491	10.778	7.709	7.098	11.466	8.647	207.776	248.459	247.390	687.955	99.434	1.899.387	2.545.936
	Mrz	8.332	10.642	7.658	7.032	11.069	8.502	200.713	231.506	237.957	671.806	95.260	1.833.819	2.458.110
	Apr	8.159	10.292	7.615	6.927	10.822	8.264	196.836	212.940	231.680	664.024	90.476	1.785.759	2.383.752
	Mai	7.873	10.013	7.427	6.746	10.785	8.250	191.816	202.461	224.654	652.068	87.747	1.738.358	2.315.487
	Jun	7.841	9.942	7.371	6.613	10.729	8.358	187.557	197.820	221.597	644.449	85.858	1.713.219	2.275.787
	Jul	7.953	10.031	7.647	6.660	11.051	8.582	190.476	201.204	231.666	652.272	87.375	1.752.774	2.324.746
	Aug	8.553	10.242	7.456	7.005	11.190	8.736	203.782	217.277	227.210	657.810	86.205	1.778.625	2.350.876
	Sep	8.319	9.948	7.192	6.724	10.652	8.312	193.642	207.005	218.523	634.362	82.104	1.706.822	2.256.473
	Okt	7.780	9.720	7.025	6.483	10.323	7.927	186.343	195.796	214.830	621.351	80.146	1.664.585	2.203.851
	Nov	7.607	9.621	6.867	6.610	10.154	7.806	184.983	196.982	212.441	617.226	79.924	1.650.390	2.186.109
	Dez	7.613	9.494	6.887	6.614	10.158	7.671	185.480	203.256	215.784	614.753	82.987	1.661.439	2.209.546
2019	Jan	8.442	9.934	7.336	7.069	10.006	8.137	201.139	242.678	233.740	648.161	90.963	1.806.456	2.405.586
	Feb	8.378	9.920	7.251	6.676	10.831	7.919	196.644	237.774	229.580	642.009	89.860	1.781.551	2.372.700
	Mrz	8.132	9.950	6.973	6.506	10.609	7.930	193.063	220.990	221.084	634.643	86.025	1.733.134	2.301.121
	Apr	7.873	10.029	6.860	6.349	10.339	7.767	188.657	204.108	215.025	627.330	80.891	1.687.593	2.228.876
	Mai	8.027	10.283	6.826	6.458	10.114	7.718	191.306	201.226	215.563	633.886	79.724	1.698.282	2.235.969
	Jun	7.886	10.173	6.699	6.319	9.936	7.688	190.159	197.513	212.889	633.492	78.147	1.687.590	2.216.243
	Jul	8.070	10.292	7.059	6.447	10.311	7.992	193.897	202.554	222.448	645.910	78.961	1.737.215	2.275.461
	Aug	8.728	10.521	7.111	6.834	10.524	8.279	209.616	219.182	224.027	656.657	79.929	1.778.550	2.319.408
	Sep	8.466	10.184	6.776	6.728	10.010	8.031	202.775	209.469	212.807	635.034	75.760	1.712.542	2.234.030
	Okt	8.016	9.867	6.629	6.487	9.960	7.653	198.200	200.516	210.144	626.191	74.898	1.686.110	2.204.090
	Nov	7.879	10.001	6.324	6.467	9.758	7.593	197.084	199.150	207.789	618.159	74.400	1.667.208	2.179.999
	Dez	7.934	10.027	6.334	6.563	9.906	7.525	200.855	208.421	212.378	624.359	77.735	1.700.480	2.227.159
2020	Jan	8.948	10.468	6.731	7.249	10.835	7.925	220.523	249.502	230.000	659.619	85.125	1.852.643	2.425.523
	Feb	8.764	10.651	6.567	7.112	10.683	7.765	217.520	243.786	227.926	654.720	83.601	1.831.423	2.395.604
	Mrz	8.880	10.728	6.394	6.856	10.193	7.780	214.118	231.115	220.490	648.187	79.771	1.788.928	2.335.367
	Apr	10.233	11.663	7.420	8.327	11.260	8.665	250.275	271.853	246.761	718.033	87.897	2.028.420	2.643.744
	Mai	11.046	12.025	7.801	8.948	11.811	9.173	270.286	290.580	261.588	757.118	91.618	2.160.345	2.812.986
	Jun	11.197	11.874	7.983	8.978	11.926	9.492	276.492	293.823	264.855	770.793	90.556	2.196.931	2.853.307
	Jul													
	Aug													
	Sep													
	Okt													
	Nov													
	Dez													

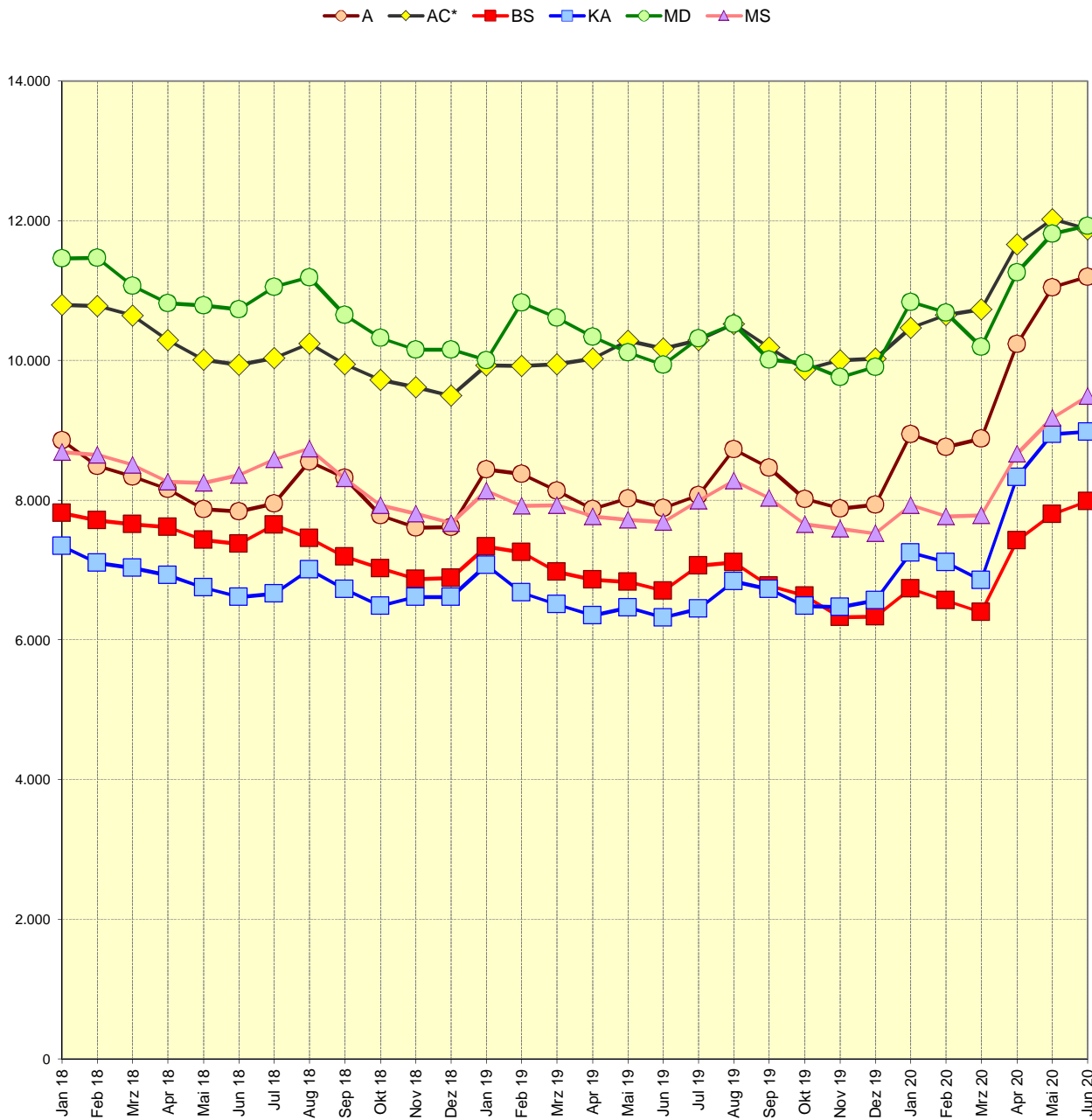
Veränderung zum	Kreisfreie Städte						Bundesländer					Alte BL	Bund
	A	AC*	BS	KA	MD	MS	BW	BY	NI	NW	ST		
	1	2	3	4	5	6	7	8	9	10	11		
Vormonat (abs.)	151	-151	182	30	115	319	6.206	3.243	3.267	13.675	-1.062	36.586	40.321
Vormonat (%)	1,4	-1,3	2,3	0,3	1,0	3,5	2,3	1,1	1,2	1,8	-1,2	1,7	1,4
Vorjahresmonat (abs.)	3.311	1.701	1.284	2.659	1.990	1.804	86.333	96.310	51.966	137.301	12.409	509.341	637.064
Vorjahresmonat (%)	42,0	16,7	19,2	42,1	20,0	23,5	45,4	48,8	24,4	21,7	15,9	30,2	28,7



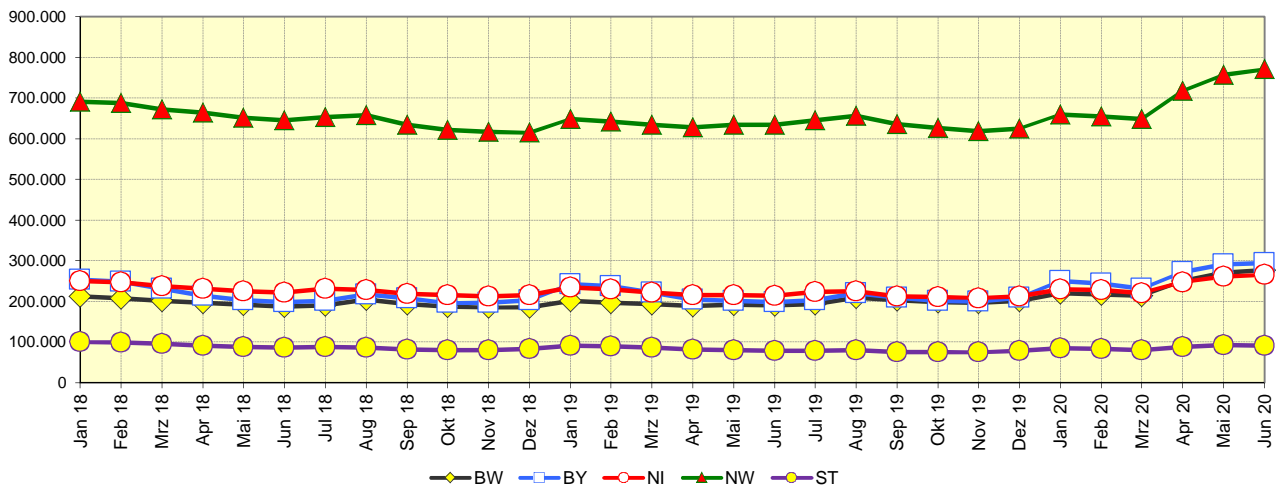
1) Arbeitslosenquoten bezogen auf alle zivilen Erwerbspersonen

*) Daten für die Agentur für Arbeit Aachen-Düren, Geschäftsstellenbezirk Aachen.

Monatliche Entwicklung der Arbeitslosenzahl insgesamt im überregionalen Vergleich



Monatliche Entwicklung der Arbeitslosenzahl insgesamt

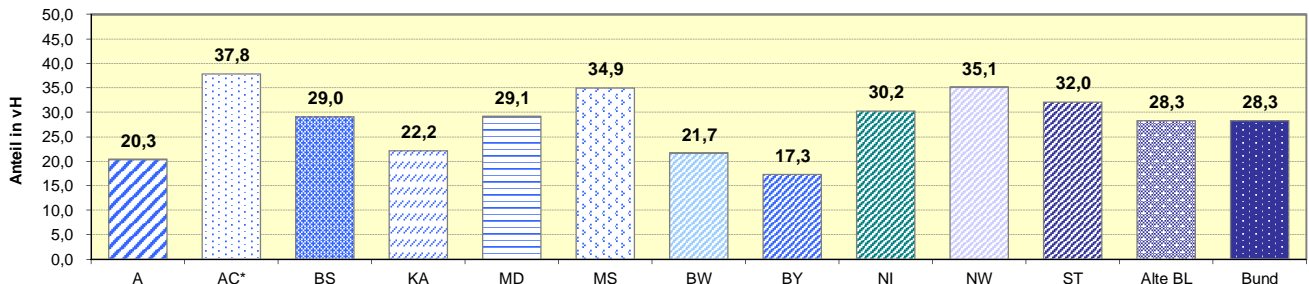


*) Daten für die Agentur für Arbeit Aachen-Düren, Geschäftsstellenbezirk Aachen.

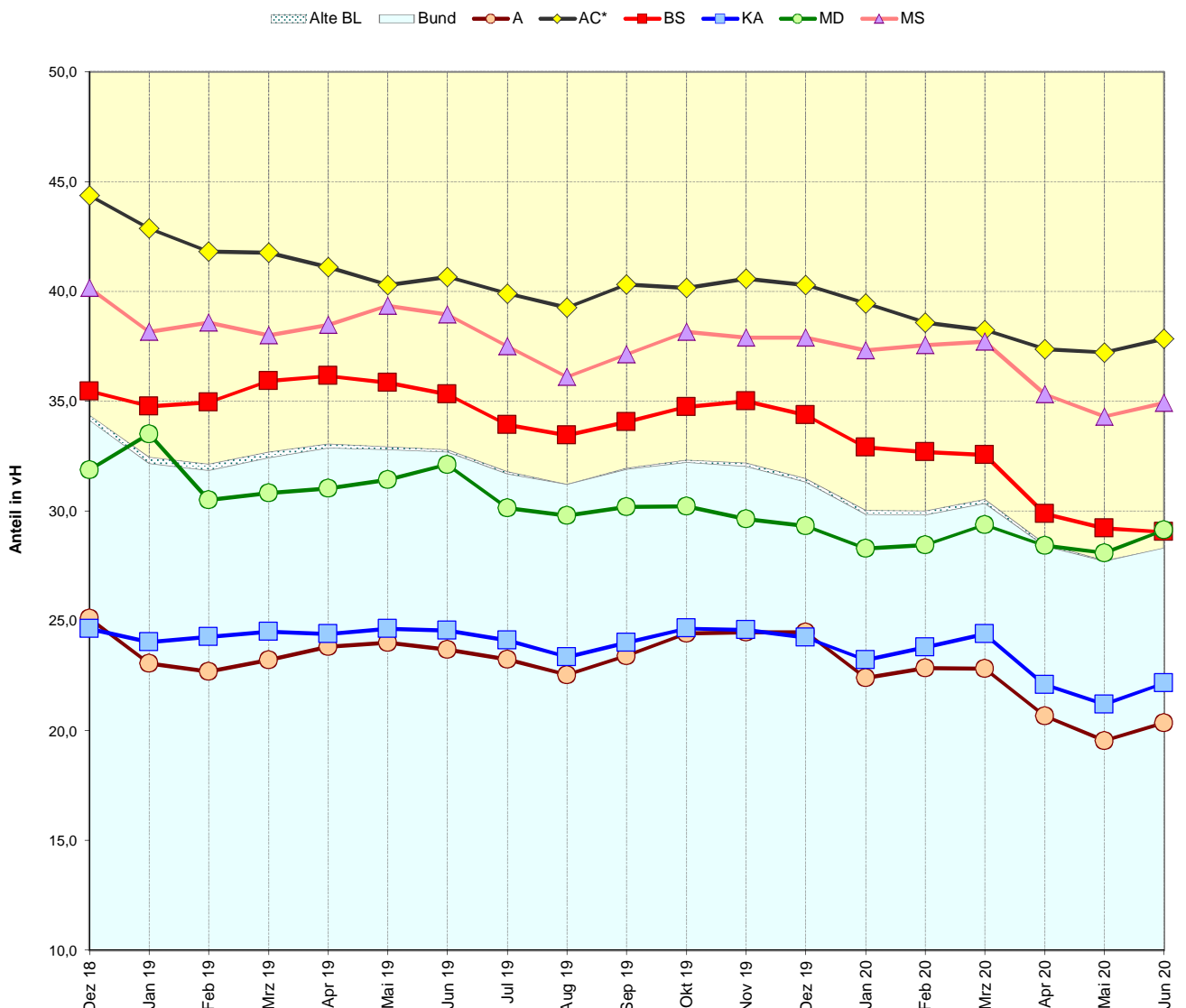
Anteil der Langzeitarbeitslosen an allen Arbeitslosen

Veränderung zum	Kreisfreie Städte						Bundesländer					Alte BL	Bund
	A	AC*	BS	KA	MD	MS	BW	BY	NI	NW	ST		
	1	2	3	4	5	6	7	8	9	10	11		
Langzeitarbeitslose	2.278	4.493	2.319	1.990	3.475	3.314	59.961	50.773	80.073	270.906	29.023	621.715	807.850
Vormonat (abs.)	120	18	40	93	158	168	3.111	2.437	2.286	8.227	684	22.367	28.189
Vormonat (%)	5,6	0,4	1,8	4,9	4,8	5,3	5,5	5,0	2,9	3,1	2,4	3,7	3,6
Vorjahresmonat (abs.)	410	358	-47	439	286	320	10.407	7.413	5.891	25.663	1.350	68.392	83.402
Vorjahresmonat (%)	21,9	8,7	-2,0	28,3	9,0	10,7	21,0	17,1	7,9	10,5	4,9	12,4	11,5

Anteil der Langzeitarbeitslosen an allen Arbeitslosen Juni 2020

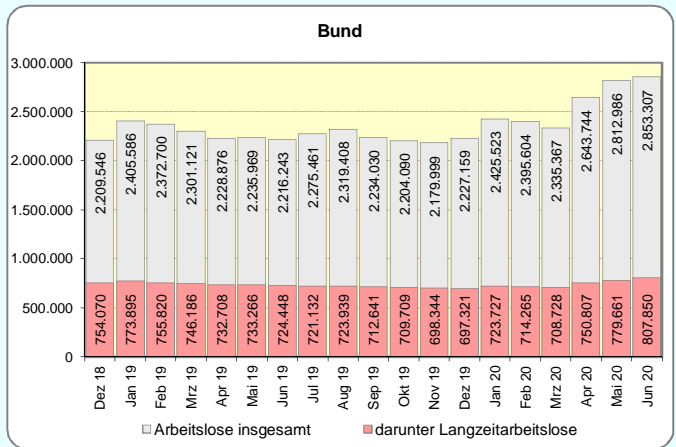
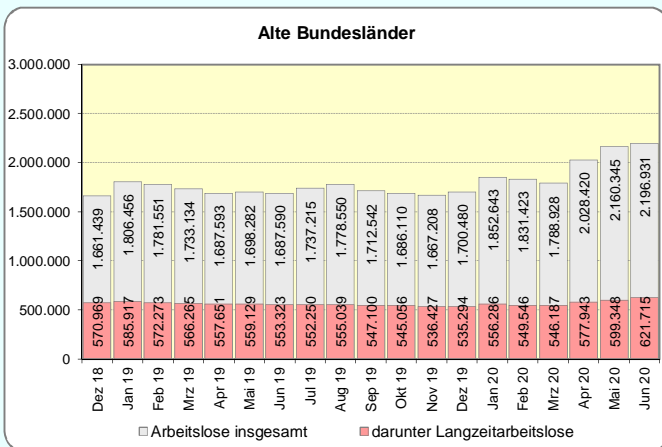
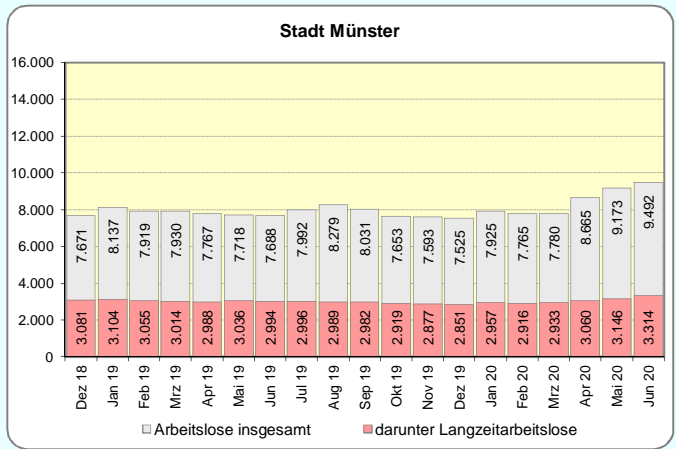
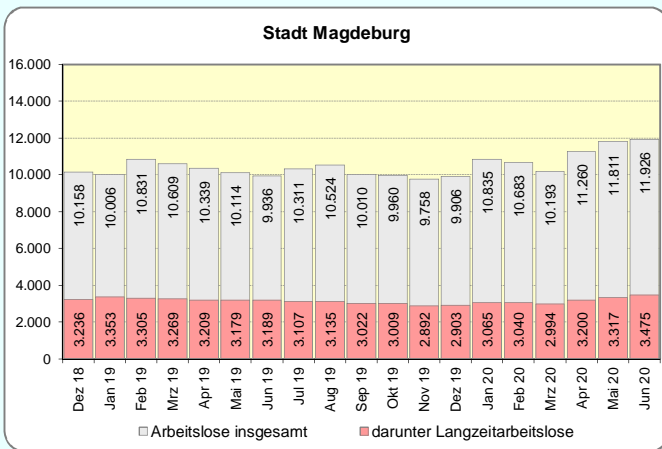
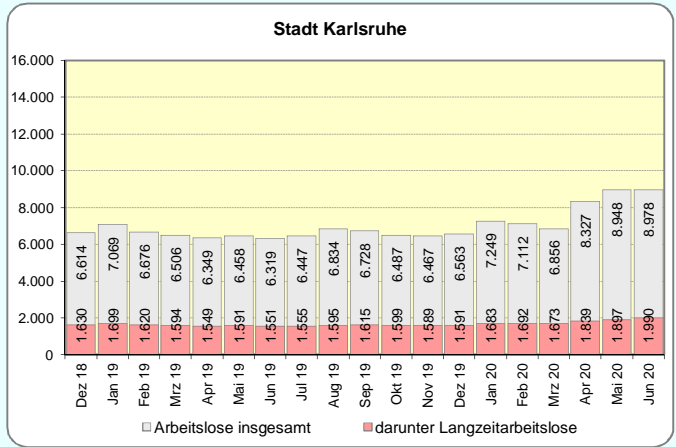
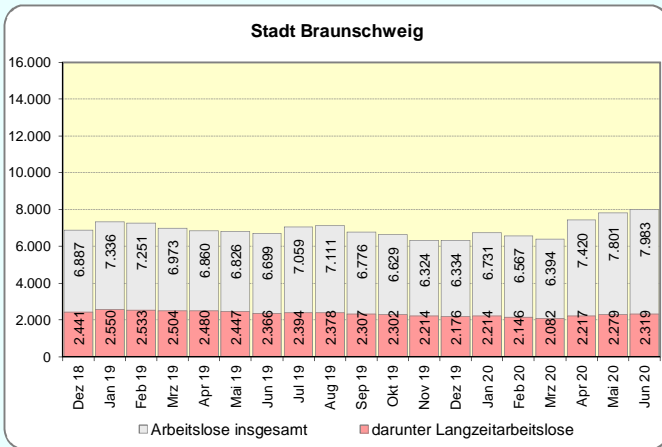
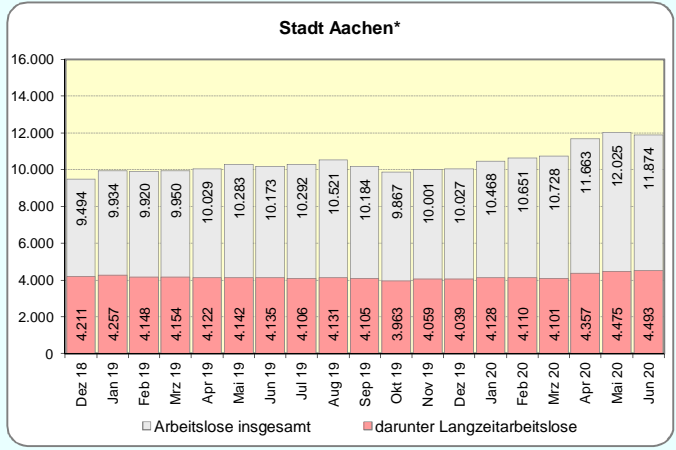
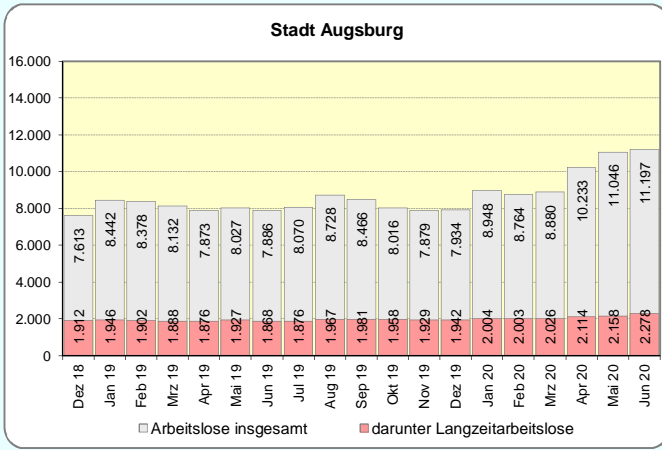


Monatliche Entwicklung der Langzeitarbeitslosen im überregionalen Vergleich



*) Daten für die Agentur für Arbeit Aachen-Düren, Geschäftsstellenbezirk Aachen.

Entwicklung der Arbeitslosenzahl und der Zahl der Langzeitarbeitslosen 2019 und 2020

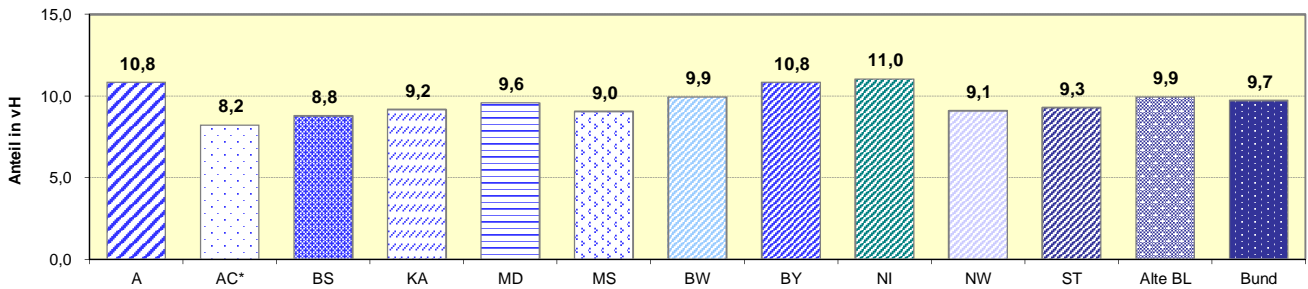


*) Daten für die Agentur für Arbeit Aachen-Düren, Geschäftsstellenbezirk Aachen.

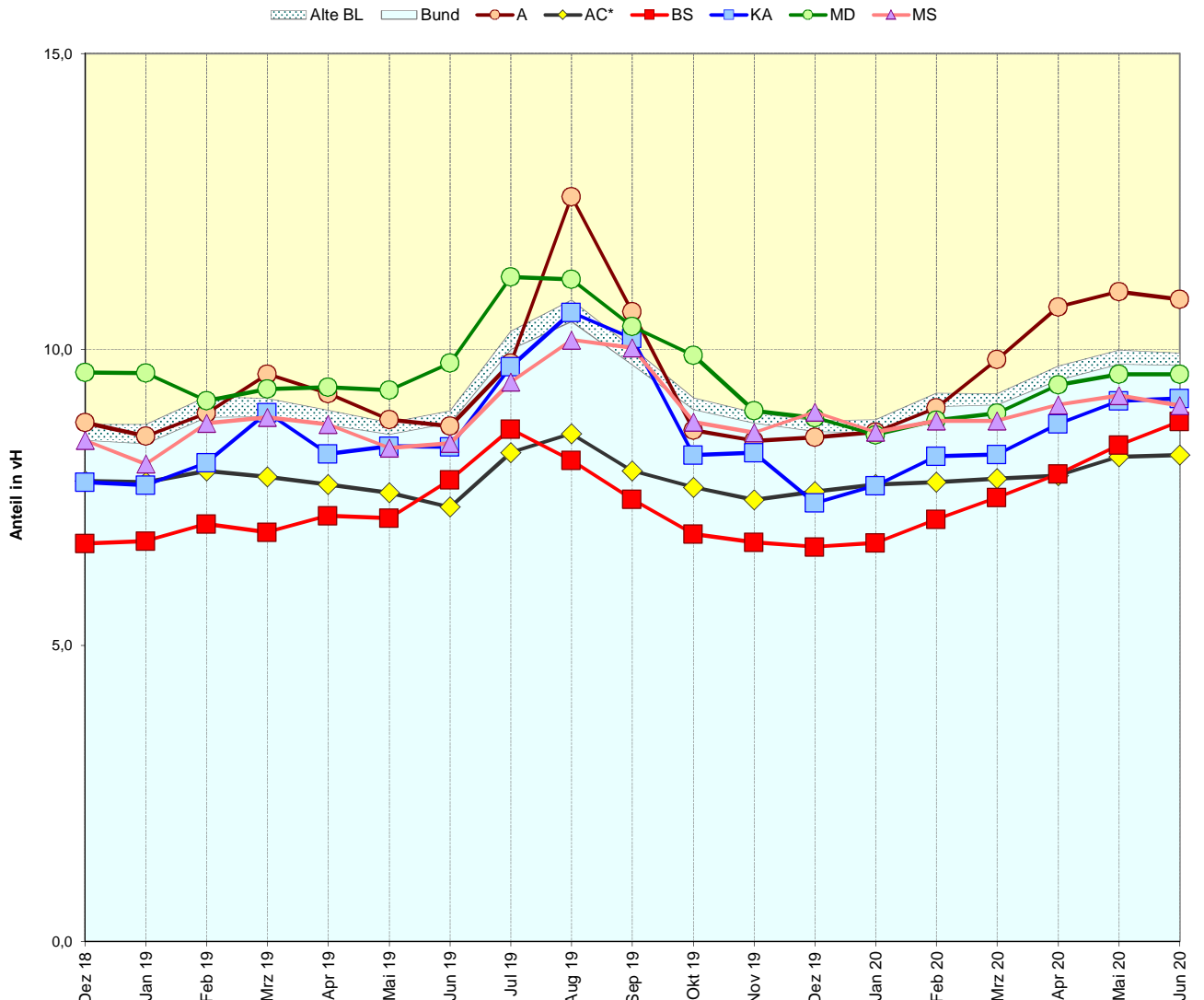
Anteil der unter 25-Jährigen an allen Arbeitslosen

Veränderung zum	Kreisfreie Städte						Bundesländer					Alte BL	Bund
	A	AC*	BS	KA	MD	MS	BW	BY	NI	NW	ST		
	1	2	3	4	5	6	7	8	9	10	11		
Arbeitslose unter 25 J.	1.214	975	701	823	1.142	859	27.456	31.846	29.257	70.090	8.410	218.348	277.452
Vormonat (abs.)	2	-9	47	6	11	13	394	-341	495	1.321	-34	2.718	3.377
Vormonat (%)	0,2	-0,9	7,2	0,7	1,0	1,5	1,5	-1,1	1,7	1,9	-0,4	1,3	1,2
Vorjahresmonat (abs.)	528	229	179	295	172	212	11.771	13.792	8.215	16.915	1.759	67.162	83.458
Vorjahresmonat (%)	77,0	30,7	34,3	55,9	17,7	32,8	75,0	76,4	39,0	31,8	26,4	44,4	43,0

Anteil der unter 25-Jährigen an allen Arbeitslosen Juni 2020

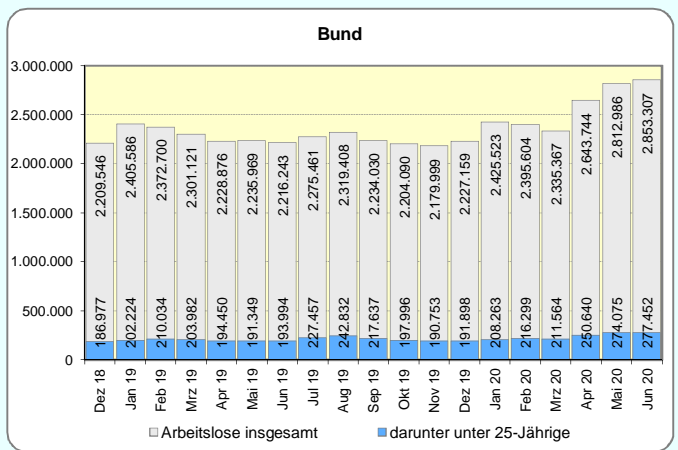
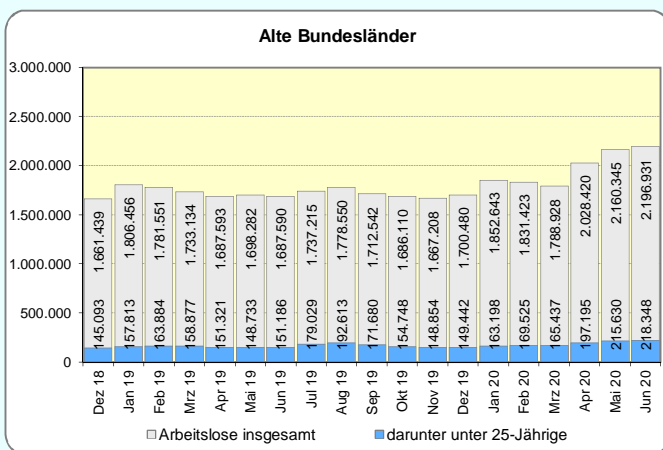
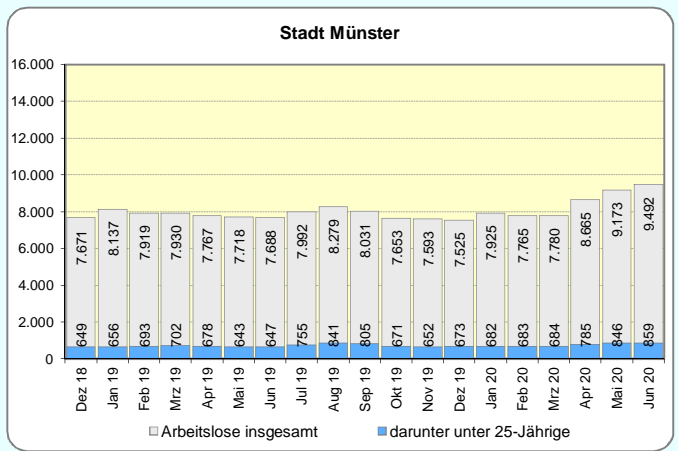
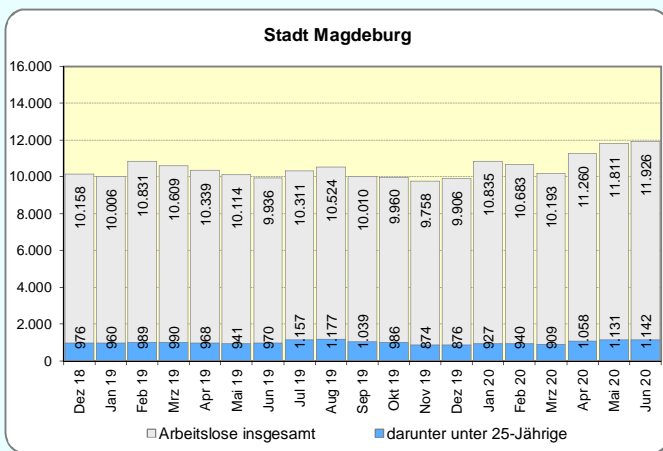
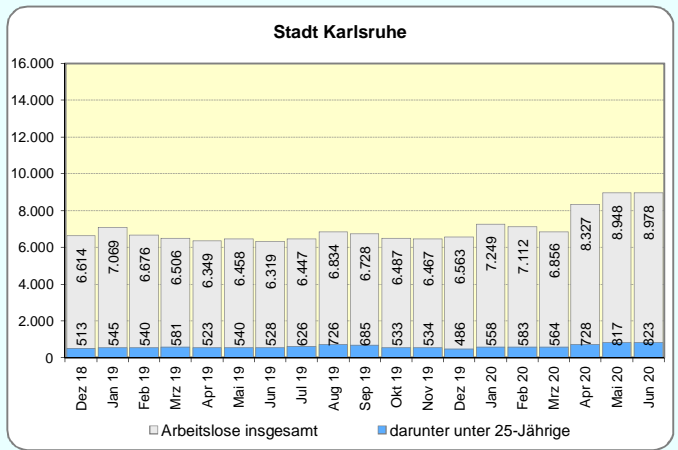
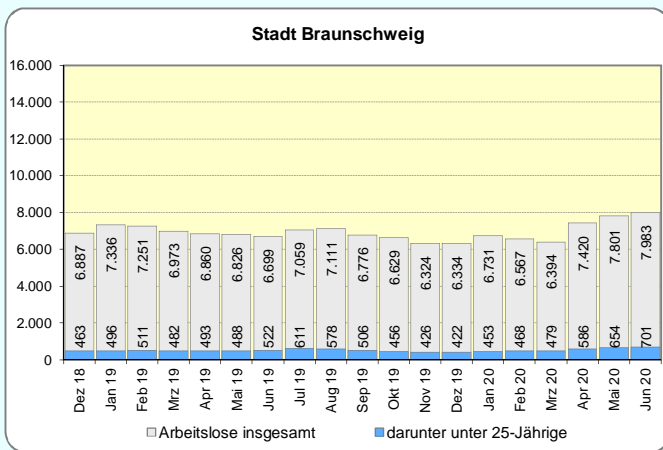
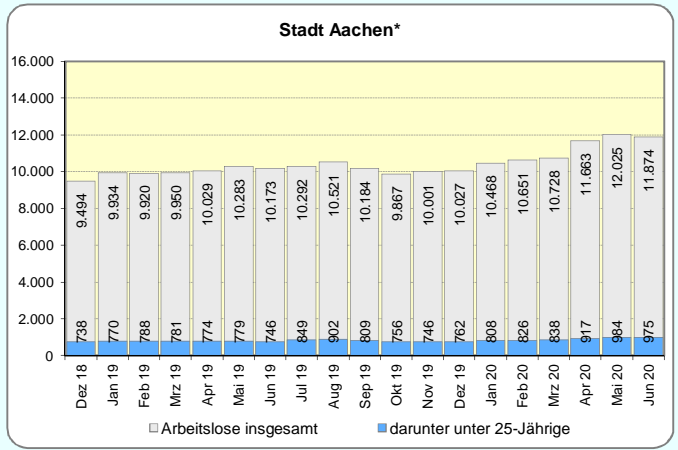
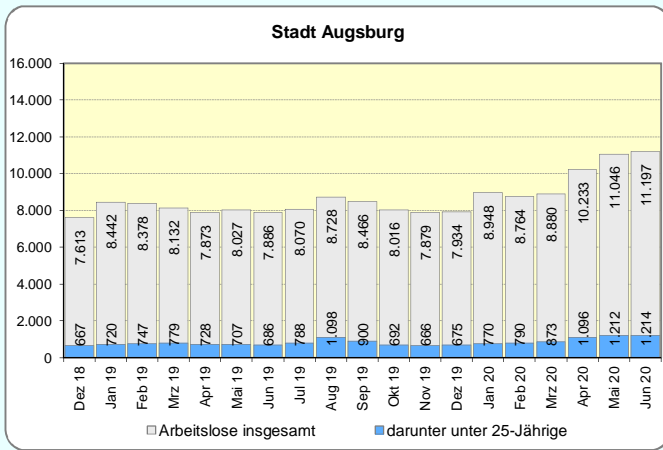


Monatliche Entwicklung der arbeitslosen unter 25-Jährigen im überregionalen Vergleich



*) Daten für die Agentur für Arbeit Aachen-Düren, Geschäftsstellenbezirk Aachen.

Entwicklung der Arbeitslosenzahl und der Zahl der unter 25-jährigen Arbeitslosen 2019 und 2020

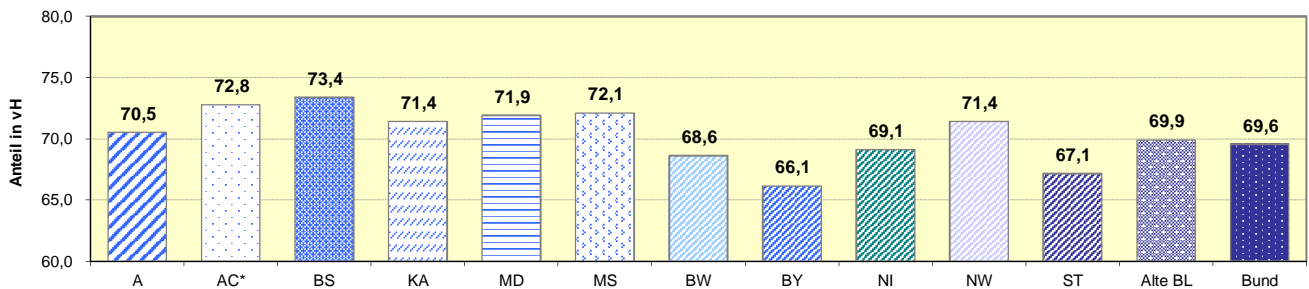


*) Daten für die Agentur für Arbeit Aachen-Düren, Geschäftsstellenbezirk Aachen.

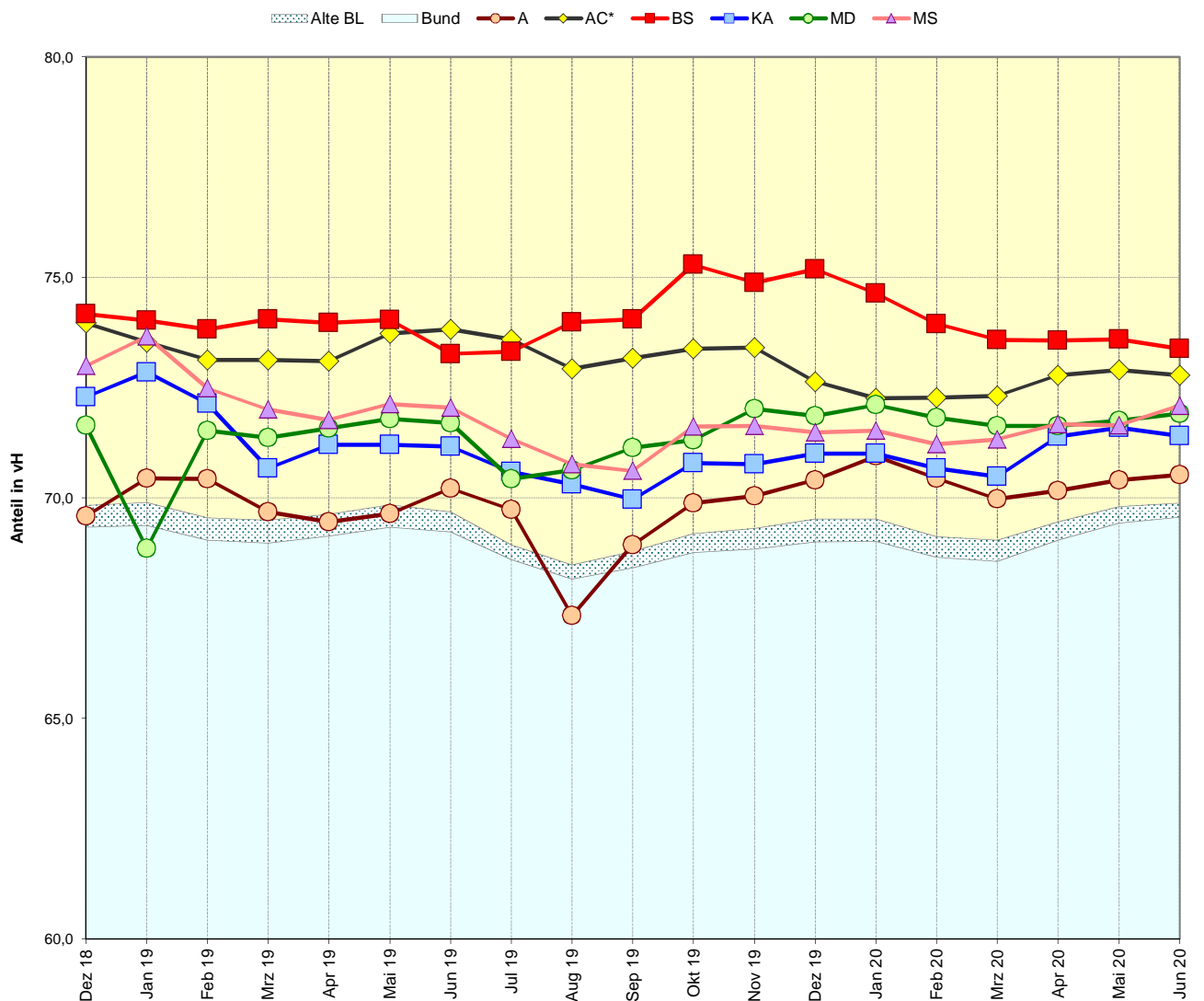
Anteil der 25 - 55-Jährigen an allen Arbeitslosen

Veränderung zum	Kreisfreie Städte						Bundesländer					Alte BL	Bund
	A	AC*	BS	KA	MD	MS	BW	BY	NI	NW	ST		
	1	2	3	4	5	6	7	8	9	10	11		
Arbeitslose 25 - 55 J.	7.897	8.642	5.858	6.411	8.576	6.842	189.727	194.336	183.079	550.557	60.806	#####	#####
Vormonat (abs.)	121	-125	117	5	101	270	4.475	2.397	2.422	10.400	-608	27.507	31.637
Vormonat (%)	1,6	-1,4	2,0	0,1	1,2	4,1	2,4	1,2	1,3	1,9	-1,0	1,8	1,6
Vorjahresmonat (abs.)	2.360	1.132	950	1.914	1.452	1.303	59.882	65.749	35.958	99.227	8.429	359.348	450.578
Vorjahresmonat (%)	42,6	15,1	19,4	42,6	20,4	23,5	46,1	51,1	24,4	22,0	16,1	30,6	29,4

Anteil der 25 - 55-Jährigen an allen Arbeitslosen Juni 2020

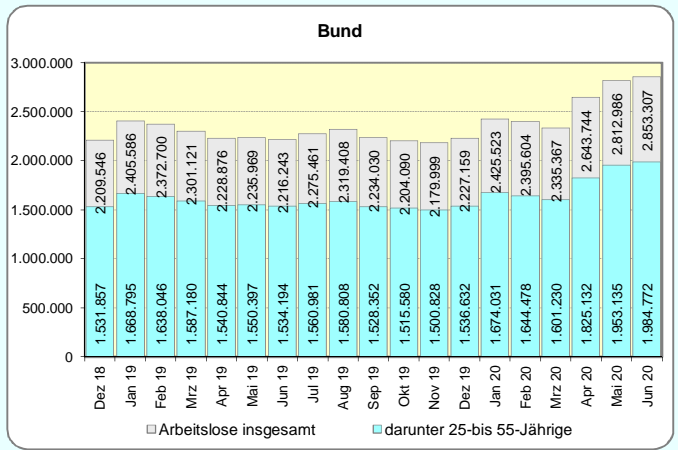
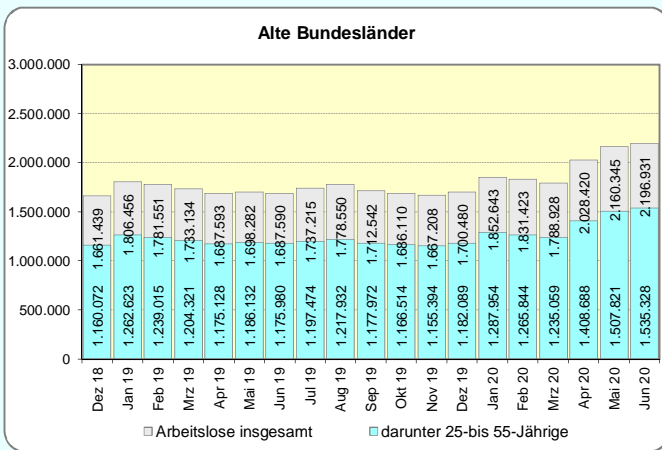
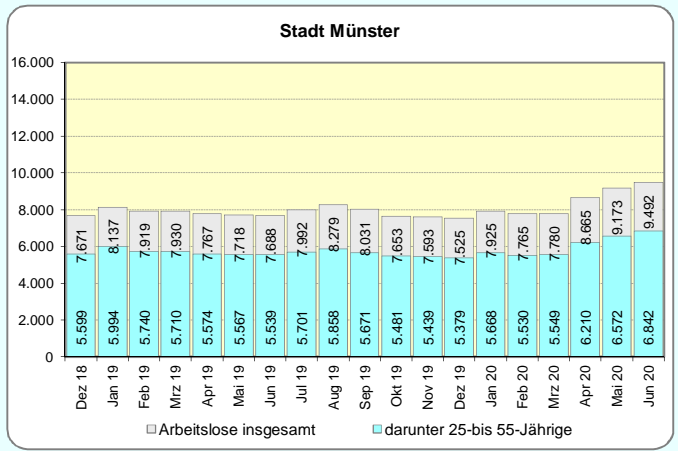
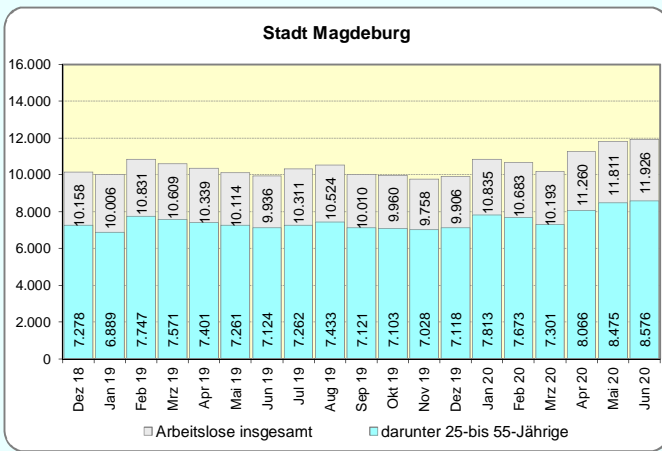
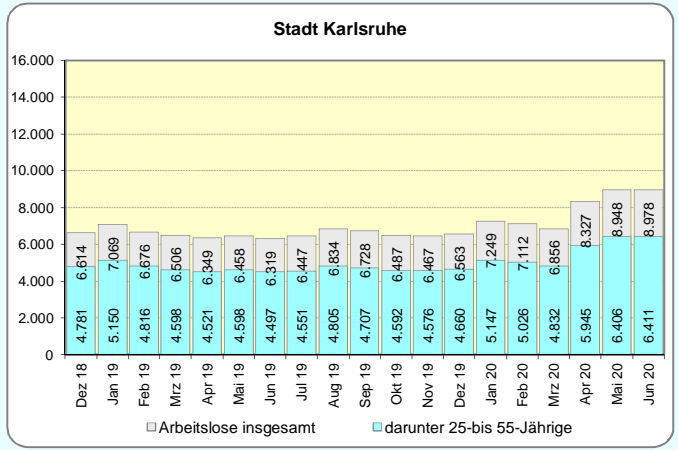
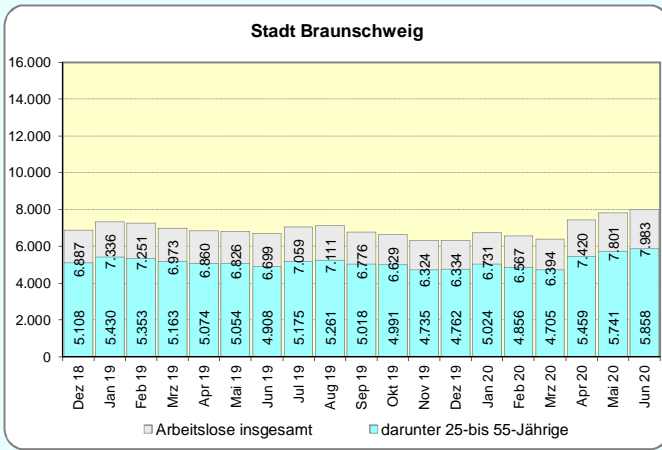
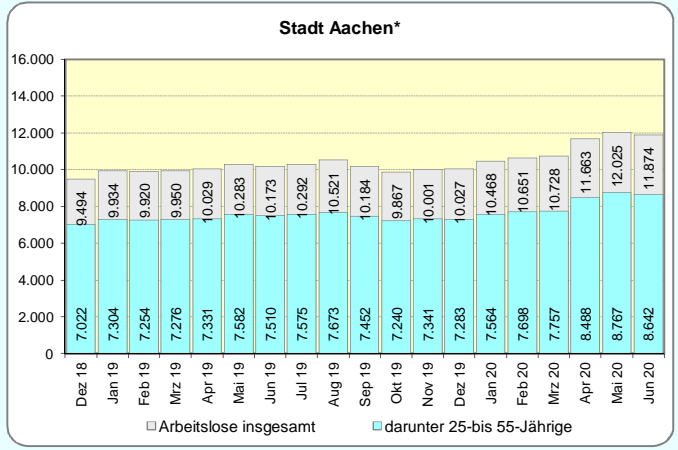
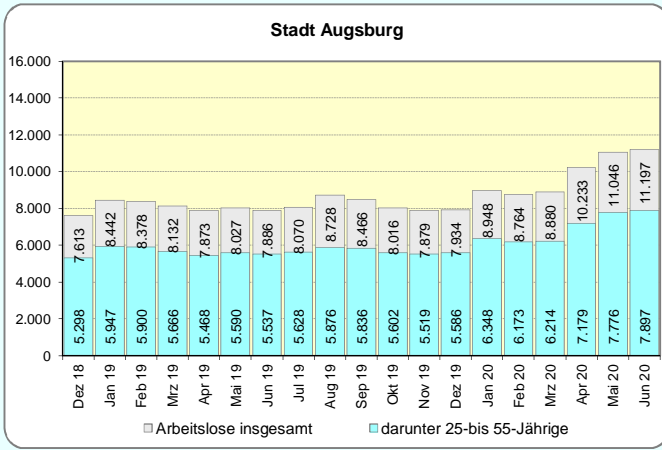


Monatliche Entwicklung der arbeitslosen 25 - 55-Jährigen im überregionalen Vergleich



*) Daten für die Agentur für Arbeit Aachen-Düren, Geschäftsstellenbezirk Aachen.

Entwicklung der Arbeitslosenzahl und der Zahl der 25- bis 55-jährigen Arbeitslosen 2019 und 2020

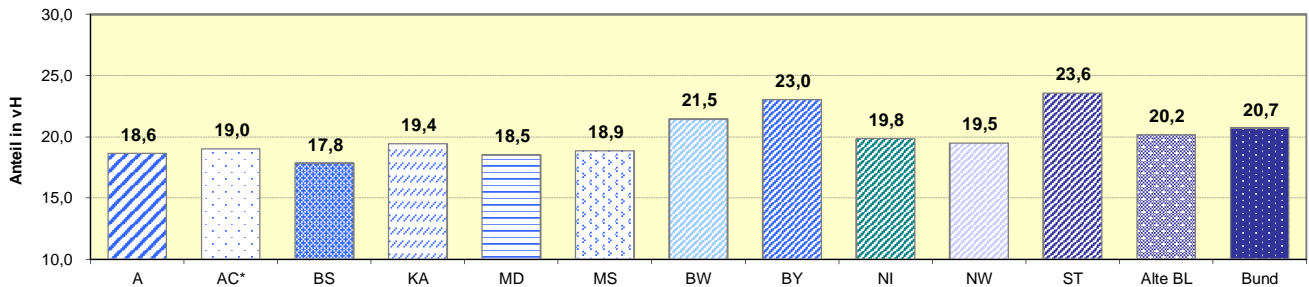


*) Daten für die Agentur für Arbeit Aachen-Düren, Geschäftsstellenbezirk Aachen.

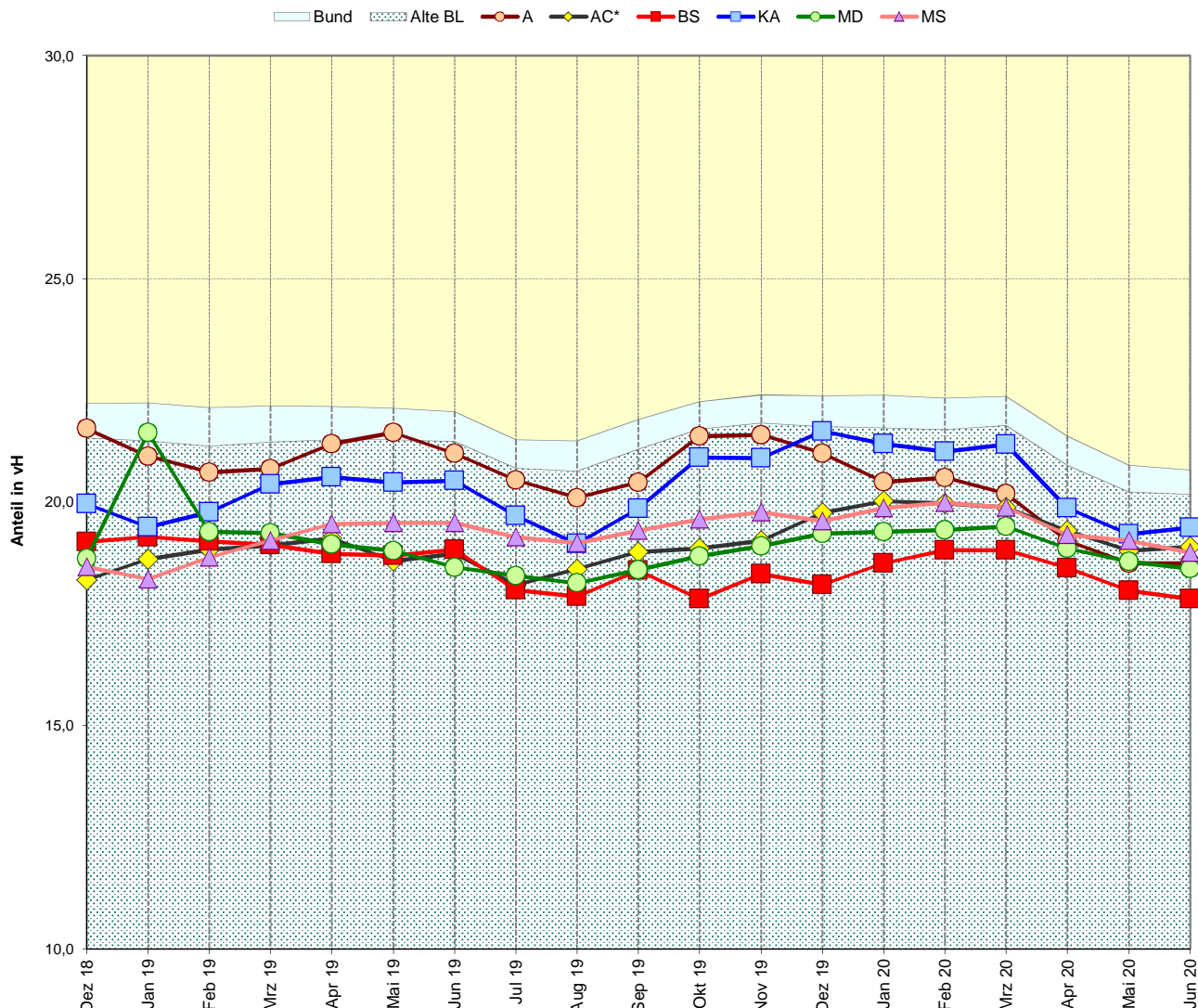
Anteil der über 55-Jährigen an allen Arbeitslosen

Veränderung zum	Kreisfreie Städte						Bundesländer					Alte BL	Bund
	A	AC*	BS	KA	MD	MS	BW	BY	NI	NW	ST		
	1	2	3	4	5	6	7	8	9	10	11		
Arbeitslose 55 J. u.ä.	2.086	2.257	1.424	1.744	2.208	1.791	59.309	67.641	52.519	150.146	21.340	443.255	591.083
Vormonat (abs.)	28	-17	18	19	3	36	1.337	1.187	350	1.954	-420	6.361	5.307
Vormonat (%)	1,4	-0,7	1,3	1,1	0,1	2,1	2,3	1,8	0,7	1,3	-1,9	1,5	0,9
Vorjahresmonat (abs.)	423	340	155	450	366	289	14.680	16.769	7.793	21.159	2.221	82.831	103.028
Vorjahresmonat (%)	25,4	17,7	12,2	34,8	19,9	19,2	32,9	33,0	17,4	16,4	11,6	23,0	21,1

Anteil der über 55-Jährigen an allen Arbeitslosen Juni 2020

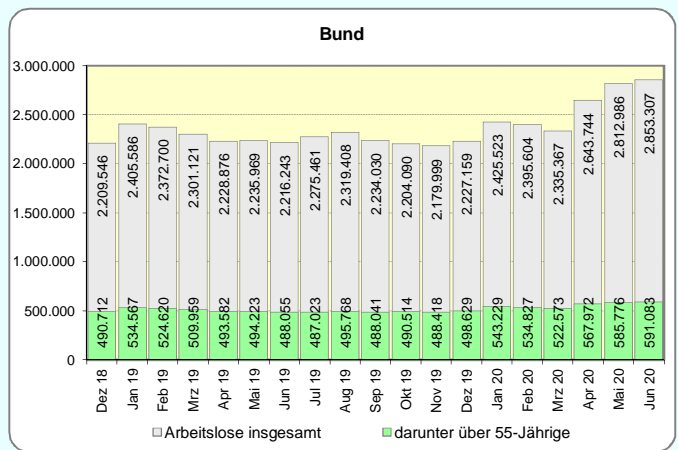
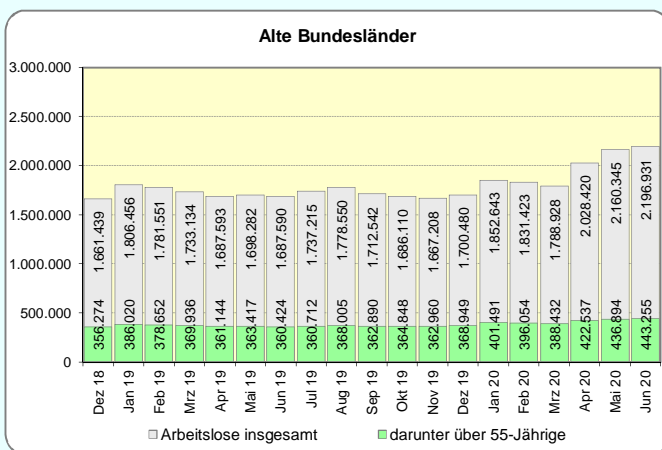
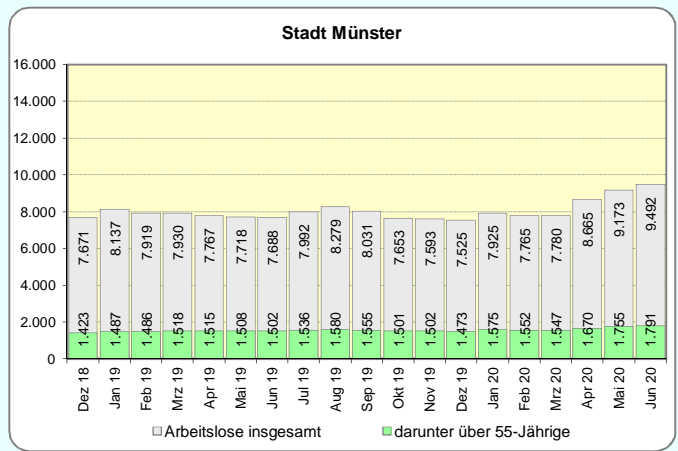
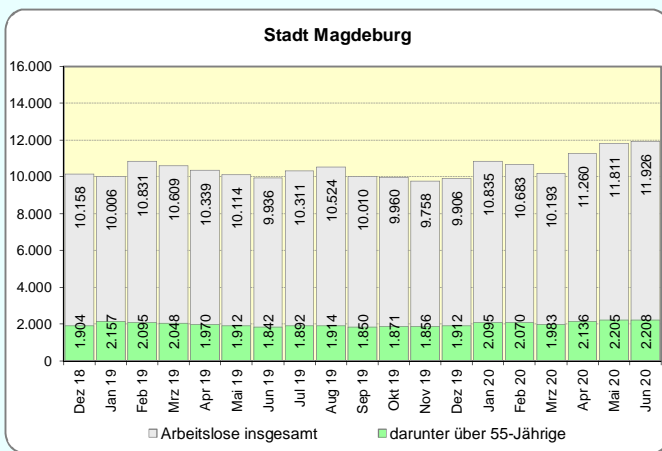
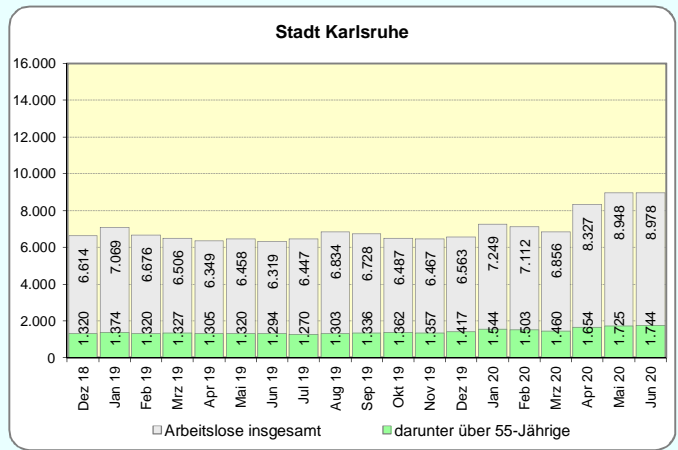
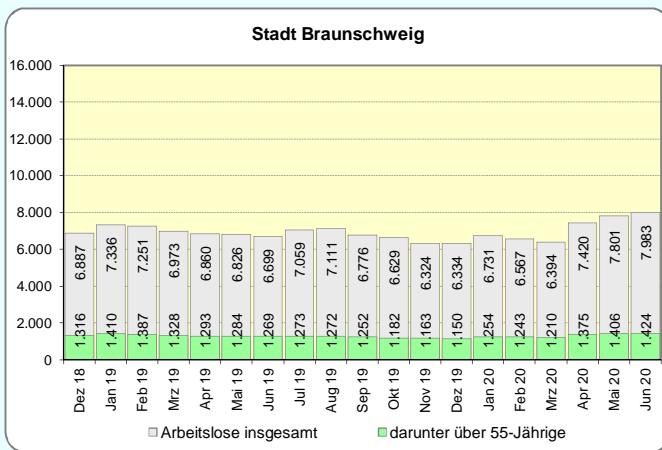
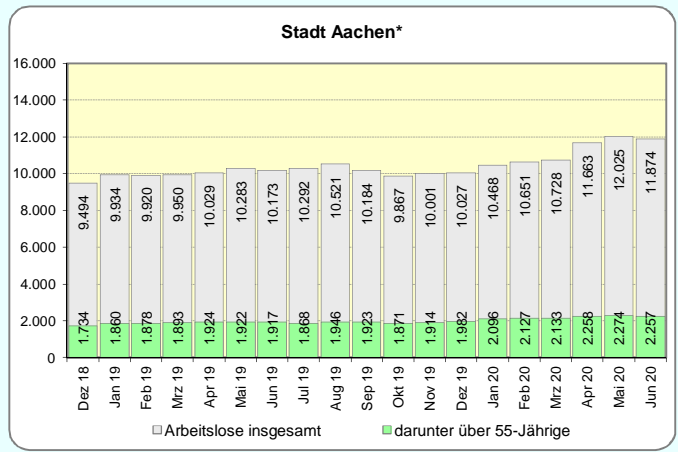
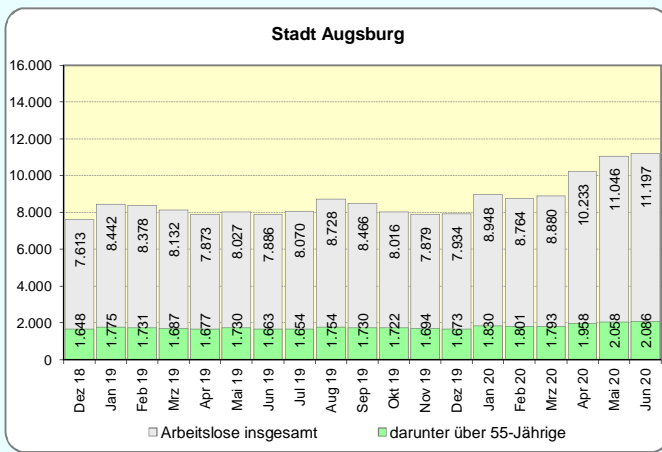


Monatliche Entwicklung der arbeitslosen über 55-Jährigen im überregionalen Vergleich



*) Daten für die Agentur für Arbeit Aachen-Düren, Geschäftsstellenbezirk Aachen.

Entwicklung der Arbeitslosenzahl und der Zahl der über 55-jährigen Arbeitslosen 2019 und 2020

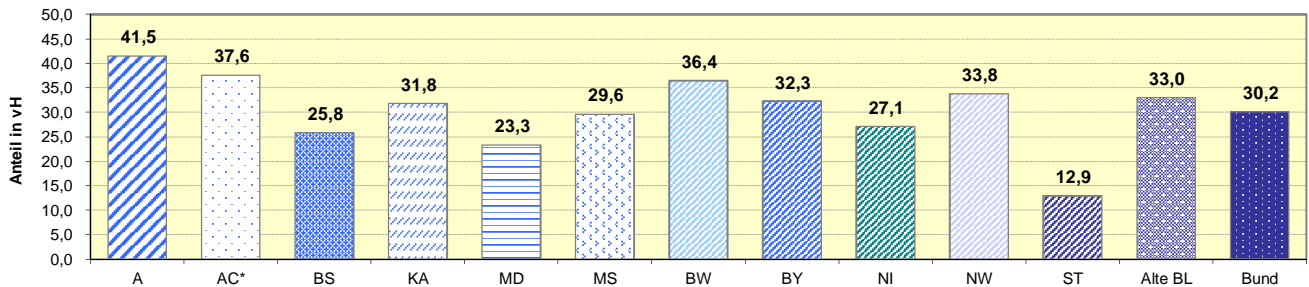


*) Daten für die Agentur für Arbeit Aachen-Düren, Geschäftsstellenbezirk Aachen.

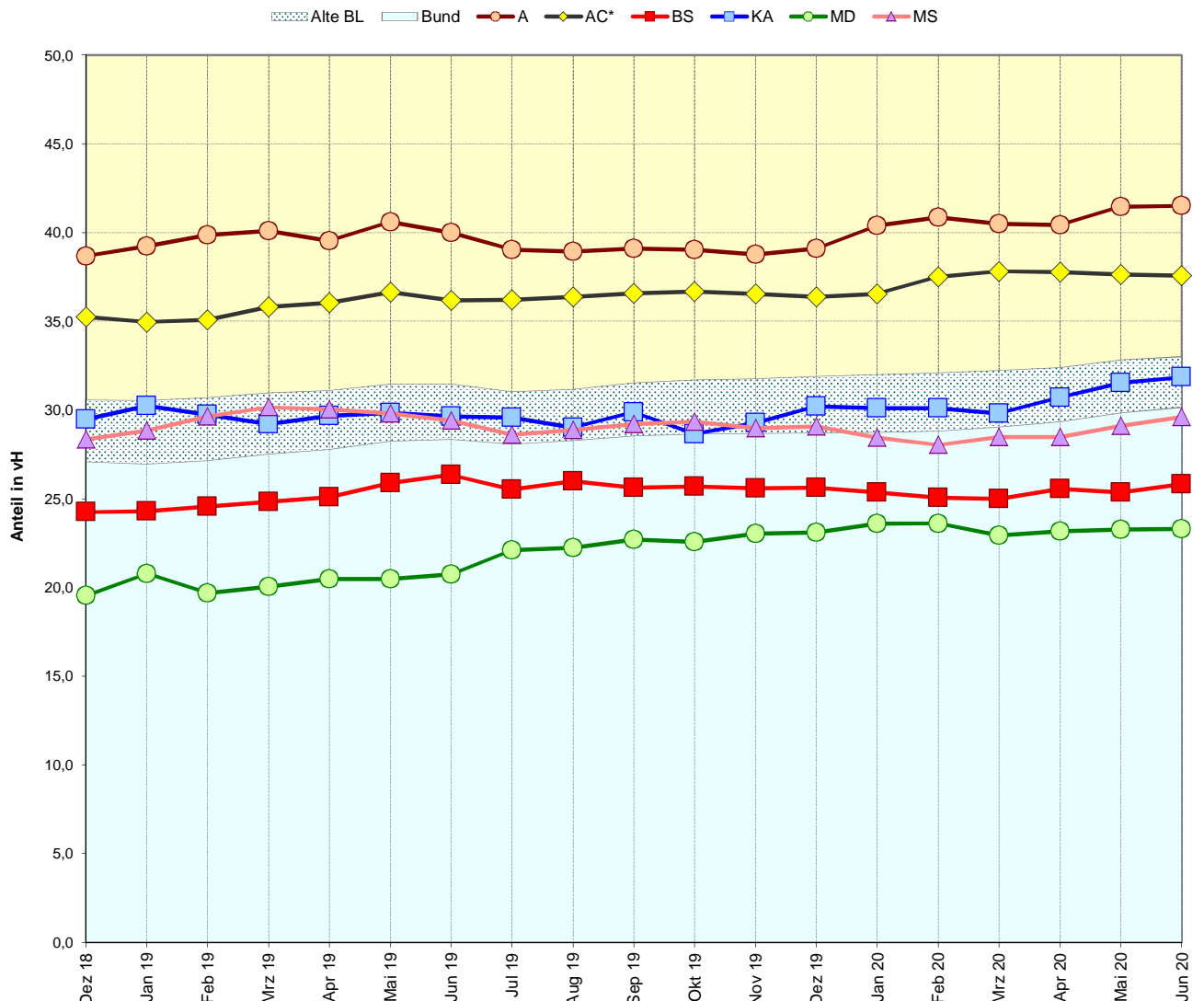
Anteil der arbeitslosen Ausländer an allen Arbeitslosen

Veränderung zum	Kreisfreie Städte						Bundesländer					Alte BL	Bund
	A	AC*	BS	KA	MD	MS	BW	BY	NI	NW	ST		
	1	2	3	4	5	6	7	8	9	10	11		
Arbeitslose Ausländer	4.648	4.462	2.060	2.859	2.777	2.810	100.751	94.846	71.673	260.583	11.705	724.991	860.307
Vormonat (abs.)	69	-62	81	39	30	141	2.662	1.589	1.358	5.371	29	16.074	20.638
Vormonat (%)	1,5	-1,4	4,1	1,4	1,1	5,3	2,7	1,7	1,9	2,1	0,2	2,3	2,5
Vorjahresmonat (abs.)	1.494	783	295	987	717	549	34.352	35.601	16.633	55.346	2.507	194.109	232.494
Vorjahresmonat (%)	47,4	21,3	16,7	52,7	34,8	24,3	51,7	60,1	30,2	27,0	27,3	36,6	37,0

Anteil der arbeitslosen Ausländer an allen Arbeitslosen Juni 2020

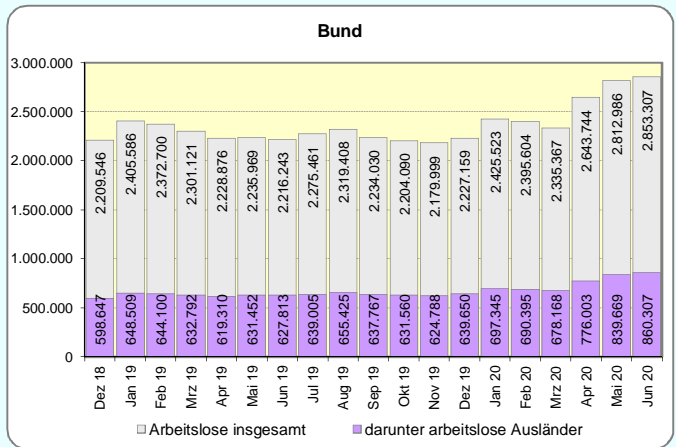
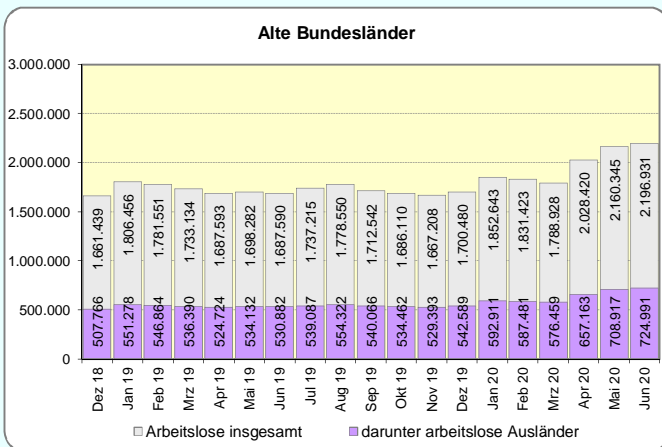
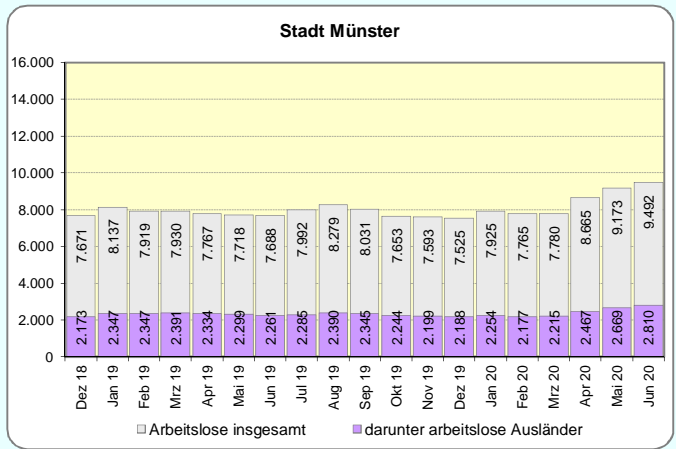
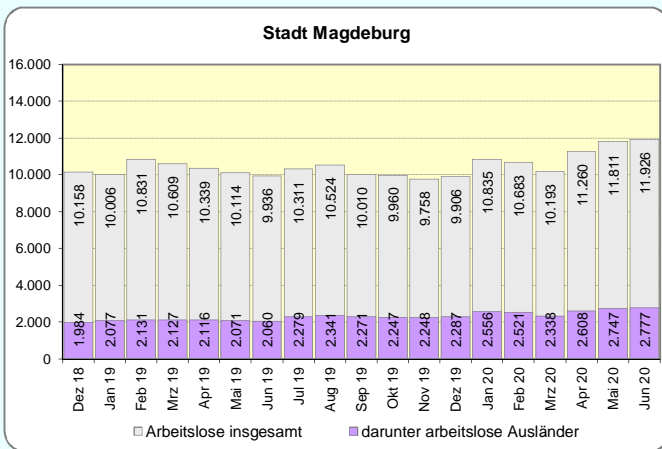
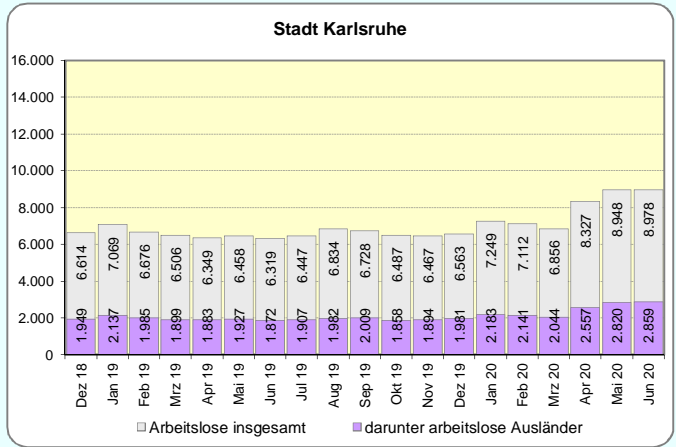
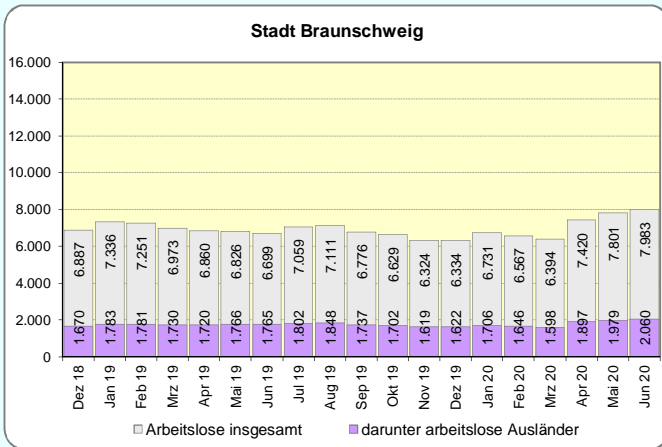
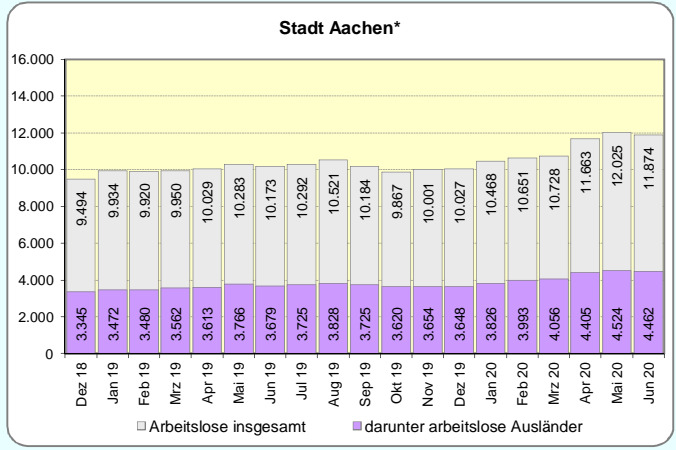
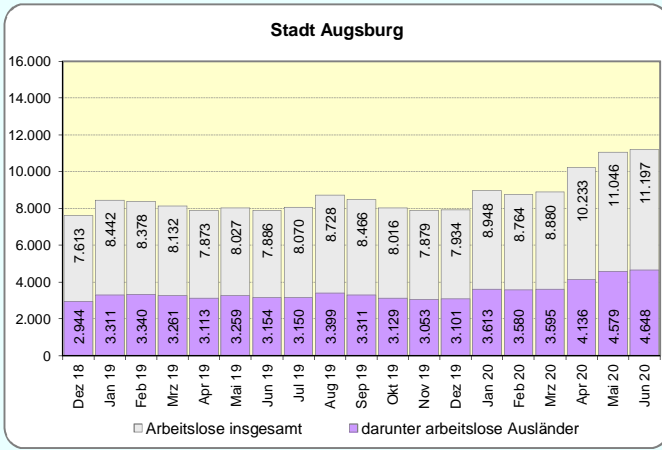


Monatliche Entwicklung der arbeitslosen Ausländer im überregionalen Vergleich



*) Daten für die Agentur für Arbeit Aachen-Düren, Geschäftsstellenbezirk Aachen.

Entwicklung der Arbeitslosenzahl und der Zahl der arbeitslosen Ausländer 2019 und 2020



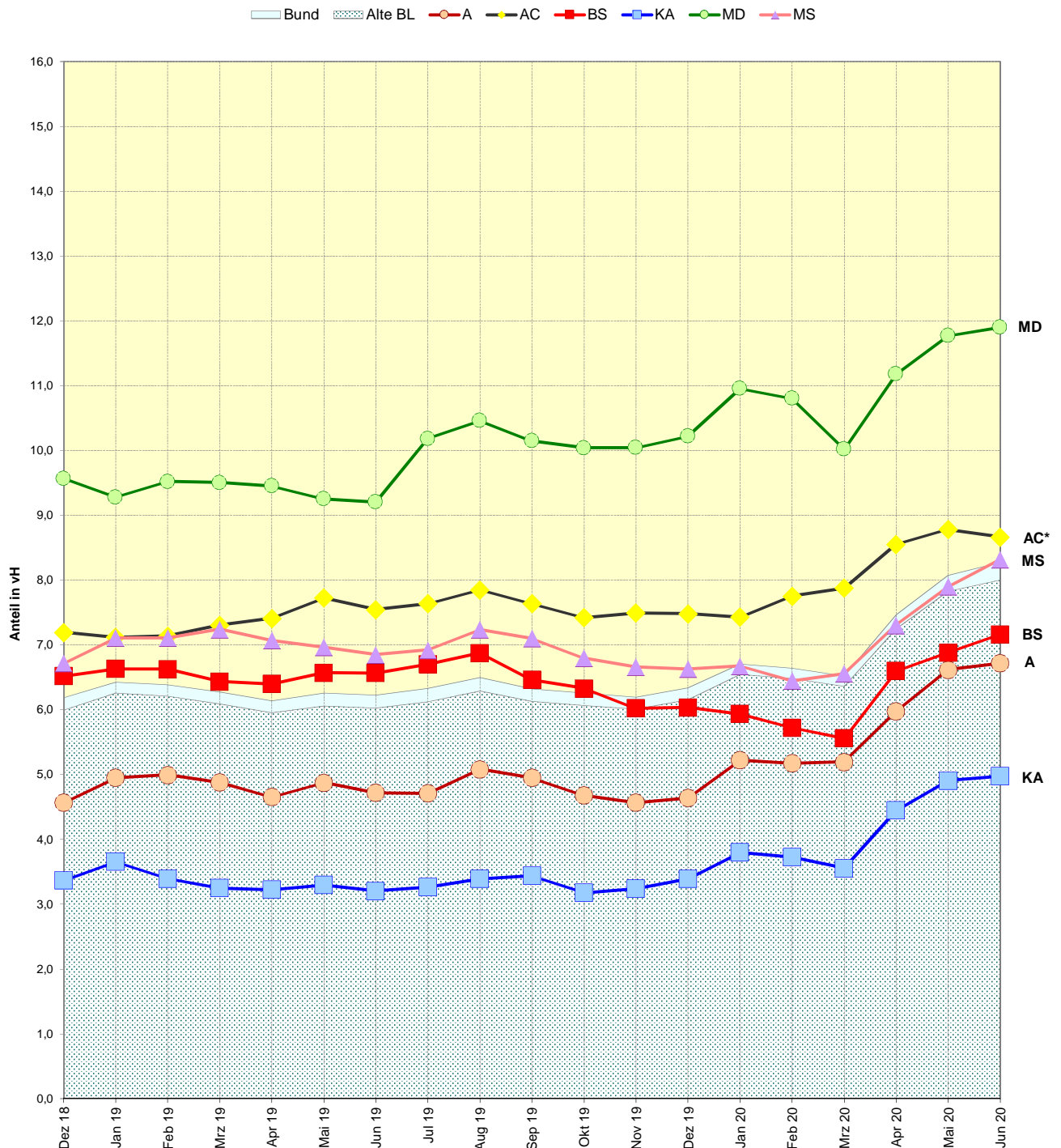
*) Daten für die Agentur für Arbeit Aachen-Düren, Geschäftsstellenbezirk Aachen.

Anteil der arbeitslosen Ausländer an allen Ausländern

	Kreisfreie Städte						Bundesländer					Alte BL	Bund
	A	AC*	BS	KA	MD	MS	BW	BY	NI	NW	ST		
	1	2	3	4	5	6	7	8	9	10	11		
Einwohner insgesamt*	294.396	256.291	251.551	304.411	240.947	309.153	11.100.394	13.124.737	7.993.608	17.947.221	2.194.782	66.967.058	83.166.711
Ausländer*	69.231	51.512	28.770	57.511	23.338	33.786	1.761.681	1.779.758	773.215	2.444.556	111.665	9.061.434	10.398.022
Ausländeranteil (%)	23,5	20,1	11,4	18,9	9,7	10,9	15,9	13,6	9,7	13,6	5,1	13,5	12,5
arbeitslose Ausländer Juni 2020	4.648	4.462	2.060	2.859	2.777	2.810	100.751	94.846	71.673	260.583	11.705	724.991	860.307
Anteil an allen Ausländern	6,7	8,7	7,2	5,0	11,9	8,3	5,7	5,3	9,3	10,7	10,5	8,0	8,3

* Bev. A. O. d. HW., Quelle: städt. Melderegister, Stand: 31.12.2019; Statistisches Bundesamt, Stand 31.12.2019.

Monatliche Entwicklung des Anteils der arbeitslosen Ausländer an allen Ausländern



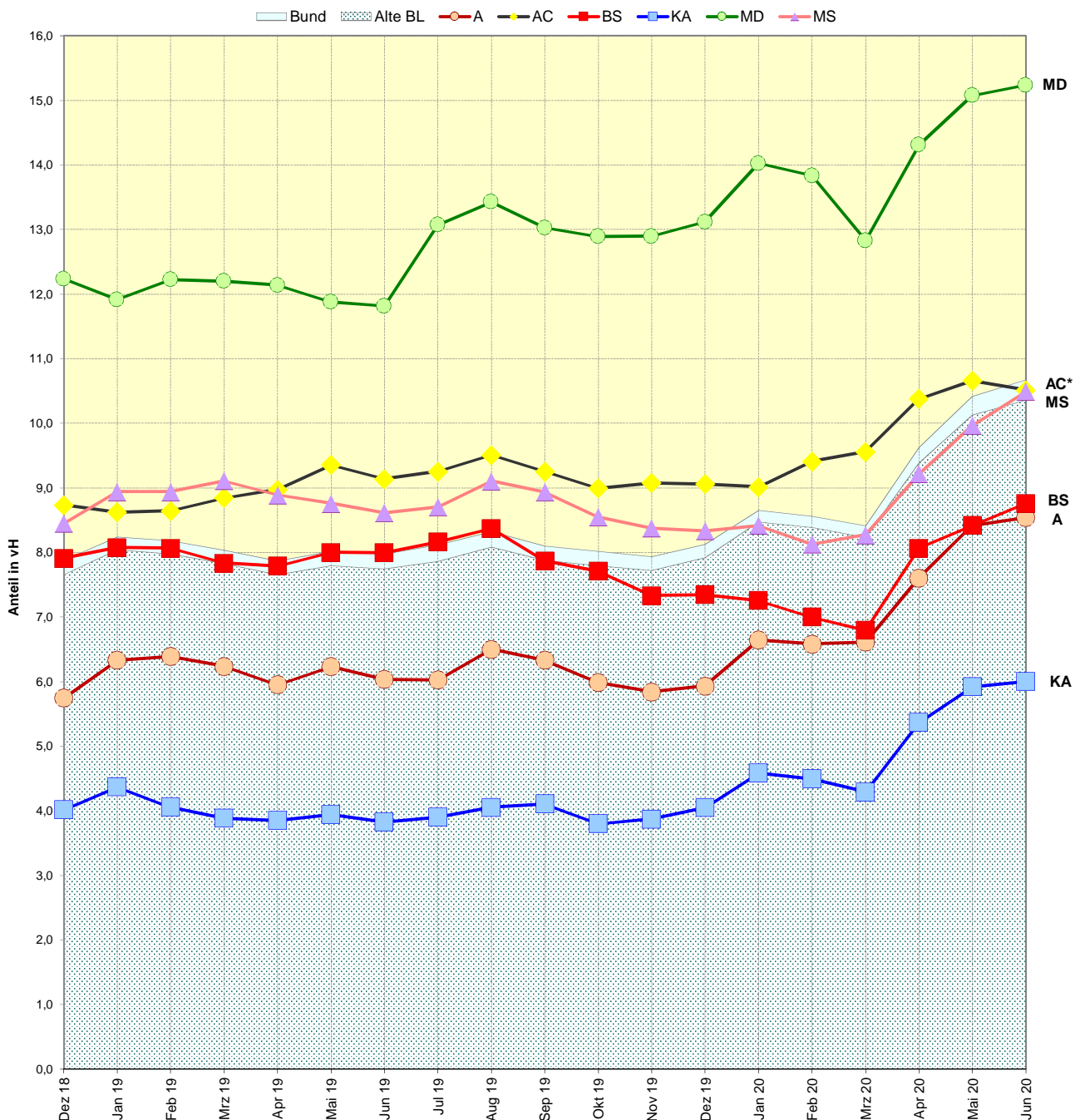
*) Daten für die Agentur für Arbeit Aachen-Düren, Geschäftsstellenbezirk Aachen.

Anteil der arbeitslosen Ausländer an den Ausländern im erwerbsfähigen Alter

	Kreisfreie Städte						Bundesländer					Alte BL	Bund
	A	AC*	BS	KA	MD	MS	BW	BY	NI	NW	ST		
	1	2	3	4	5	6	7	8	9	10	11		
Einwohner insgesamt*	294.396	256.291	251.551	304.411	240.947	309.153	11.100.394	13.124.737	7.993.608	17.947.221	2.194.782	66.967.058	83.166.711
Ausländer*	69.231	51.512	28.770	57.511	23.338	33.786	1.761.681	1.779.758	773.215	2.444.556	111.665	9.061.434	10.398.022
Ausländer 15 - 65 Jahre*	54.415	42.451	23.525	47.656	18.226	26.782	1.380.686	1.408.100	585.897	1.850.485	85.922	7.000.947	8.061.984
Ausländeranteil insgesamt (%)	23,5	20,1	11,4	18,9	9,7	10,9	15,9	13,6	9,7	13,6	5,1	13,5	12,5
Ausländeranteil 15 - 65 Jahre (%)	78,6	82,4	81,8	82,9	78,1	79,3	78,4	79,1	75,8	75,7	76,9	77,3	77,5
arbeitslose Ausländer Juni 2020	4.648	4.462	2.060	2.859	2.777	2.810	100.751	94.846	71.673	260.583	11.705	724.991	860.307
Anteil an allen Ausländern	6,7	8,7	7,2	5,0	11,9	8,3	5,7	5,3	9,3	10,7	10,5	8,0	8,3
Anteil an Ausländern 15 - 65 Jahre	8,5	10,5	8,8	6,0	15,2	10,5	7,3	6,7	12,2	14,1	13,6	10,4	10,7

* Bev. A. O. d. HW., Quelle: städt. Melderegister, Stand: 31.12.2019; Statistisches Bundesamt, Stand 31.12.2019.

Monatliche Entwicklung des Anteils der arbeitslosen Ausländer an allen Ausländern im Alter von 15 - 65 Jahren



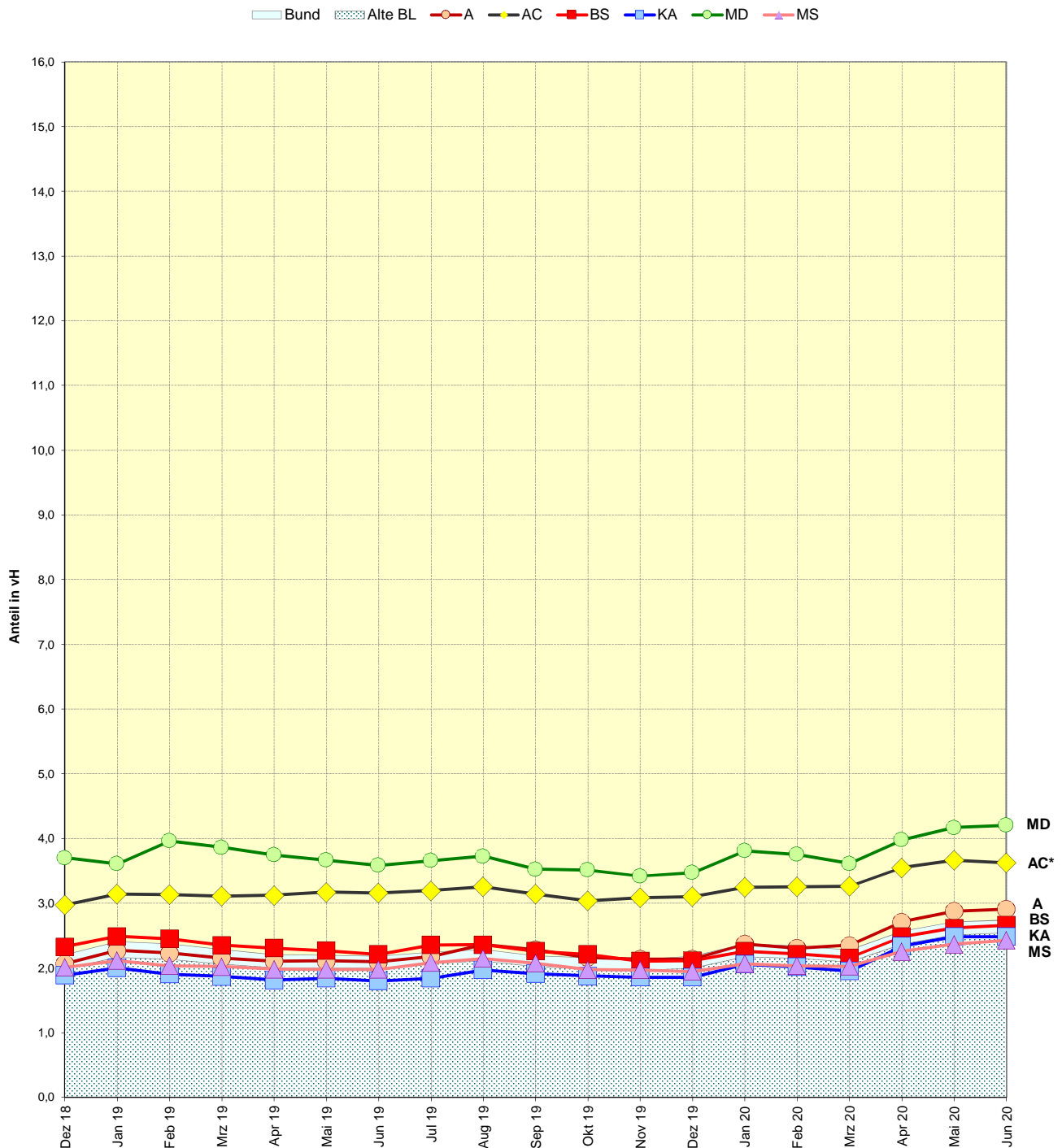
*) Daten für die Agentur für Arbeit Aachen-Düren, Geschäftsstellenbezirk Aachen.

Anteil der arbeitslosen Deutschen an allen deutschen Einwohnern

	Kreisfreie Städte						Bundesländer					Alte BL	Bund
	A	AC*	BS	KA	MD	MS	BW	BY	NI	NW	ST		
	1	2	3	4	5	6	7	8	9	10	11		
Einwohner insgesamt*	294.396	256.291	251.551	304.411	240.947	309.153	11.100.394	13.124.737	7.993.608	17.947.221	2.194.782	66.967.058	83.166.711
Deutsche*	225.165	204.779	222.781	246.900	217.609	275.367	9.338.713	11.344.979	7.220.393	15.502.665	2.083.117	57.905.624	72.768.689
Anteil Deutsche (%)	76,5	79,9	88,6	81,1	90,3	89,1	84,1	86,4	90,3	86,4	94,9	86,5	87,5
arbeitslose Deutsche Juni 2020	6.549	7.412	5.923	6.119	9.149	6.682	175.741	198.977	193.182	510.210	78.851	1.471.940	1.993.000
Anteil an allen Deutschen	2,9	3,6	2,7	2,5	4,2	2,4	1,9	1,8	2,7	3,3	3,8	2,5	2,7

* Bev. A. O. d. HW., Quelle: städt. Melderegister, Stand: 31.12.2019; Statistisches Bundesamt, Stand 31.12.2019.

Monatliche Entwicklung des Anteils der arbeitslosen Deutschen an allen Deutschen



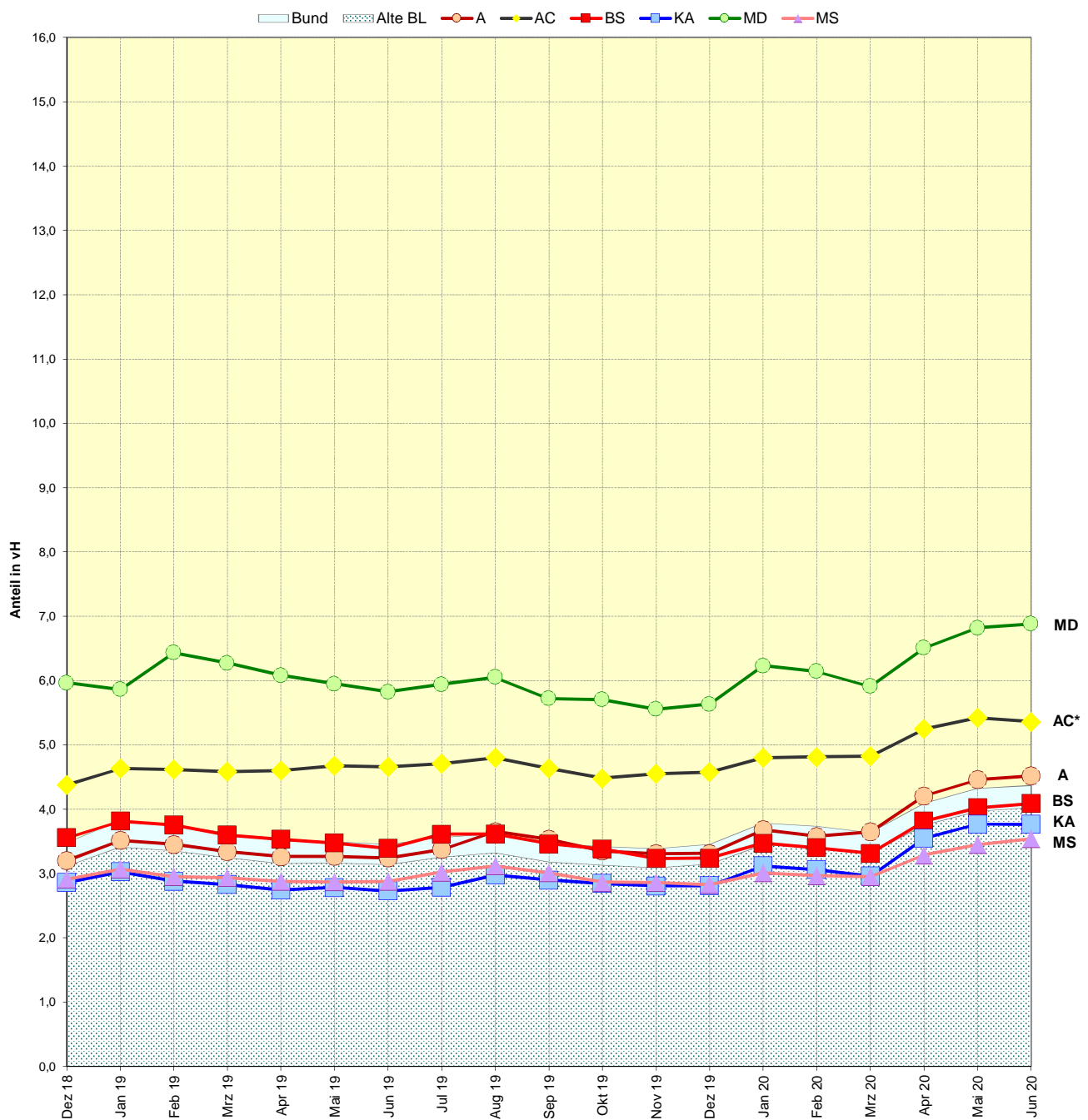
*) Daten für die Agentur für Arbeit Aachen-Düren, Geschäftsstellenbezirk Aachen.

Anteil der arbeitslosen Deutschen an den Deutschen im erwerbsfähigen Alter

	Kreisfreie Städte						Bundesländer					Alte BL	Bund
	A	AC*	BS	KA	MD	MS	BW	BY	NI	NW	ST		
	1	2	3	4	5	6	7	8	9	10	11		
Einwohner insgesamt*	294.396	256.291	251.551	304.411	240.947	309.153	11.100.394	13.124.737	7.993.608	17.947.221	2.194.782	66.967.058	83.166.711
Deutsche*	225.165	204.779	222.781	246.900	217.609	275.367	9.338.713	11.344.979	7.220.393	15.502.665	2.083.117	57.905.624	72.768.689
Dt. 15 - 65 Jahre*	145.068	138.402	144.919	162.735	132.970	188.738	5.901.476	7.221.789	4.541.443	9.803.844	1.246.235	36.599.319	45.622.786
Anteil Deutsche insgesamt (%)	76,5	79,9	88,6	81,1	90,3	89,1	84,1	86,4	90,3	86,4	94,9	86,5	87,5
Anteil Deutsche 15 - 65 Jahre (%)	64,4	67,6	65,0	65,9	61,1	68,5	63,2	63,7	62,9	63,2	59,8	63,2	62,7
arbeitslose Deutsche Juni 2020	6.549	7.412	5.923	6.119	9.149	6.682	175.741	198.977	193.182	510.210	78.851	1.471.940	1.993.000
Anteil an allen Deutschen	2,9	3,6	2,7	2,5	4,2	2,4	1,9	1,8	2,7	3,3	3,8	2,5	2,7
Anteil an Deutschen 15 - 65 Jahre	4,5	5,4	4,1	3,8	6,9	3,5	3,0	2,8	4,3	5,2	6,3	4,0	4,4

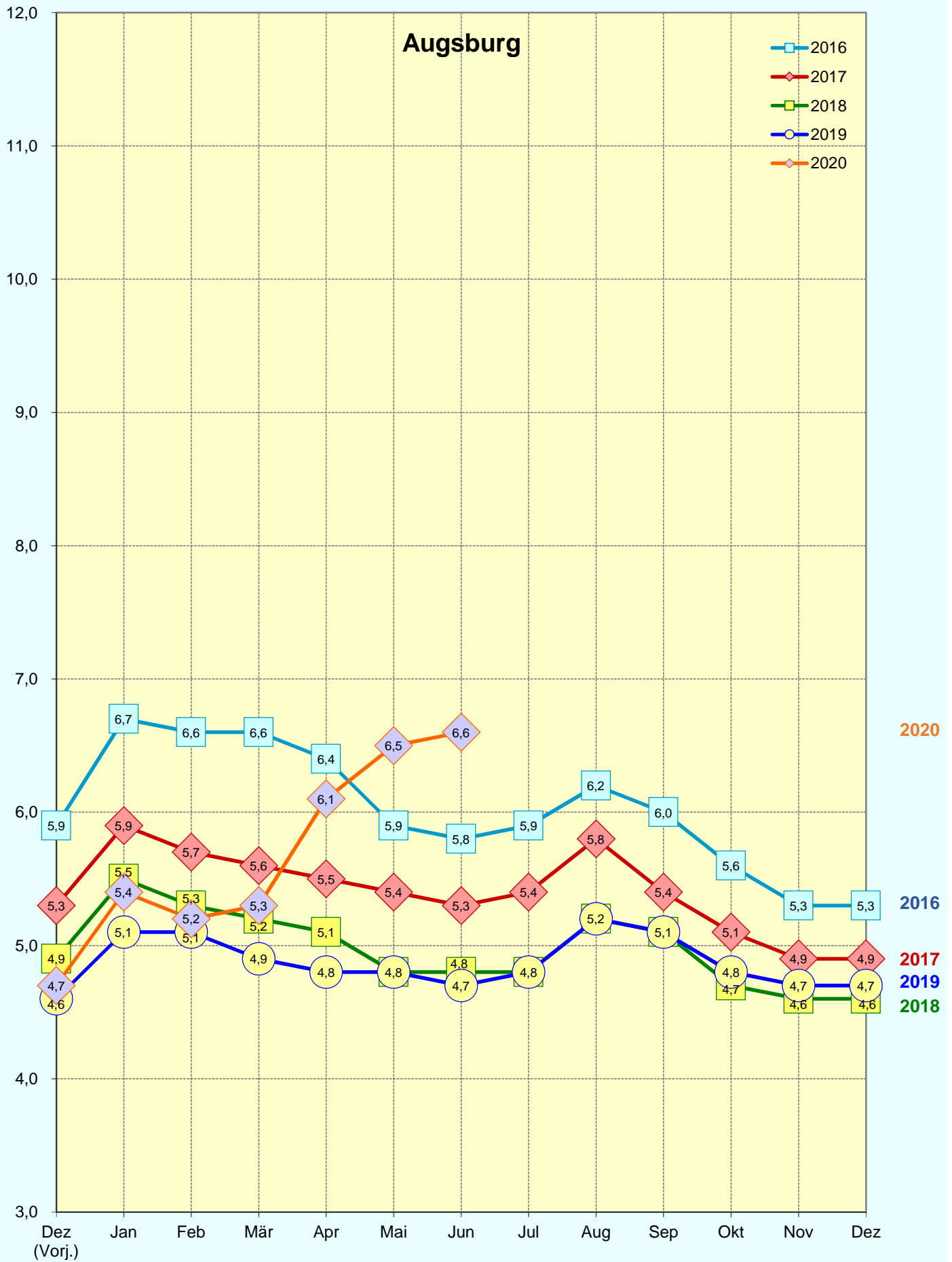
* Bev. A. O. d. HW., Quelle: städt. Melderegister, Stand: 31.12.2019; Statistisches Bundesamt, Stand 31.12.2019.

Monatliche Entwicklung des Anteils der arbeitslosen Deutschen an allen Deutschen im Alter von 15 - 65 Jahren



*) Daten für die Agentur für Arbeit Aachen-Düren, Geschäftsstellenbezirk Aachen.

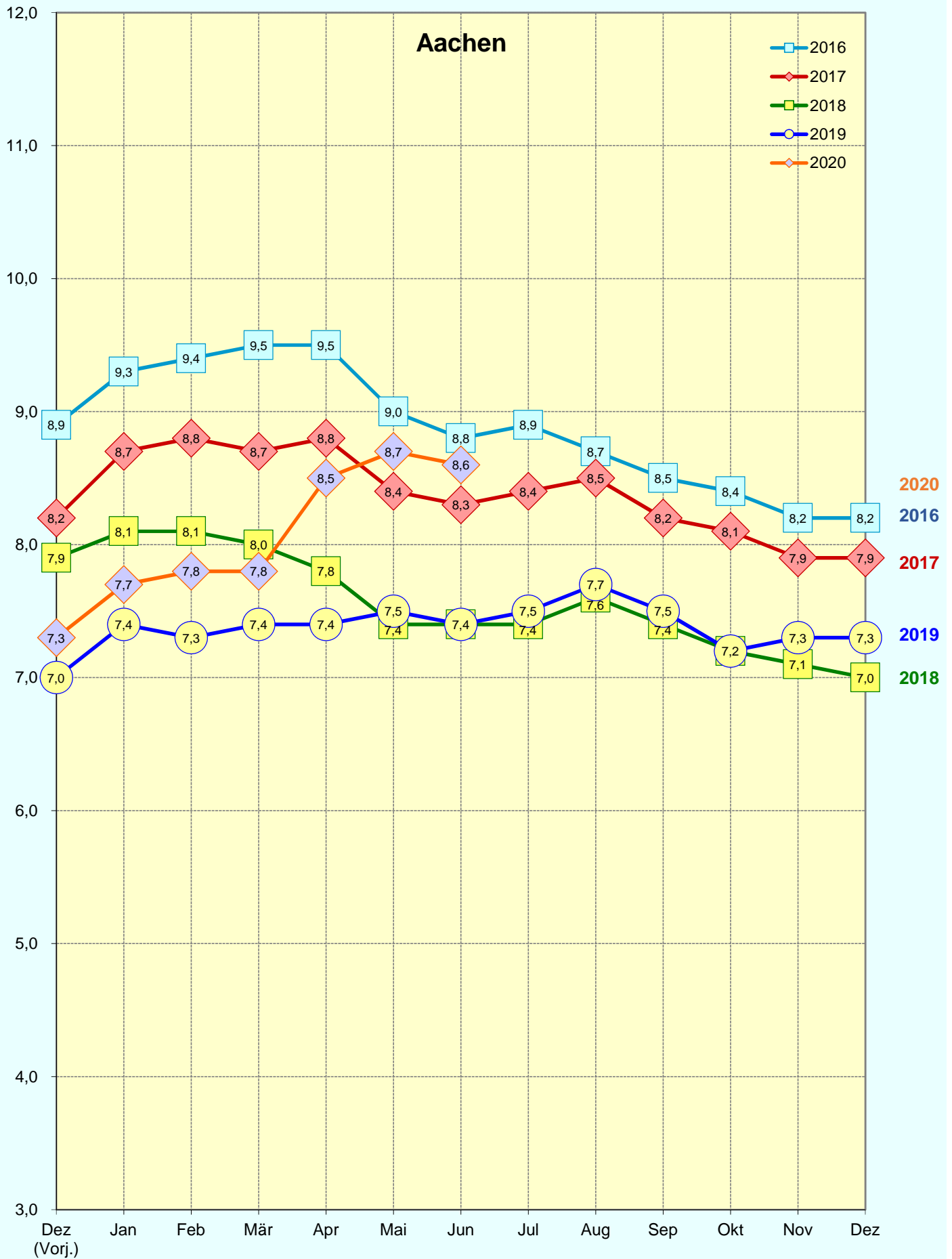
Entwicklung der Arbeitslosenquote¹ im Monatsverlauf 2016 - 2020



Quelle: Bundesagentur für Arbeit (BA)

1) Arbeitslosenquote bez. auf alle zivilen Erwerbspersonen
Anm.: Daten beziehen sich auf die kreisfreie Stadt Augsburg

Entwicklung der Arbeitslosenquote¹ im Monatsverlauf 2016 - 2020

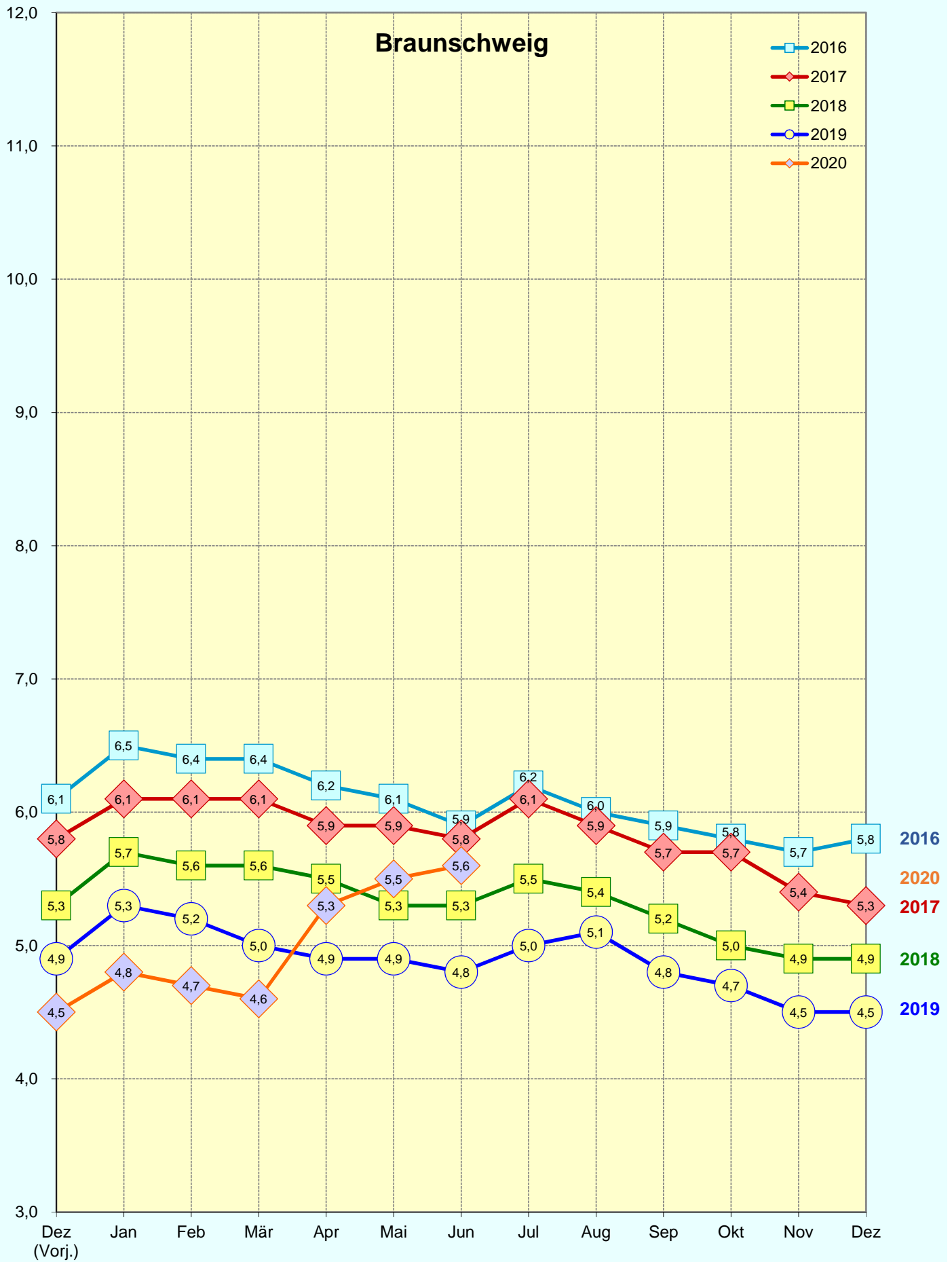


Quelle: Bundesagentur für Arbeit (BA)

1) Arbeitslosenquote bez. auf alle zivilen Erwerbspersonen

Anm.: Daten beziehen sich auf den Geschäftsstellenbezirk Aachen

Entwicklung der Arbeitslosenquote¹ im Monatsverlauf 2016 - 2020

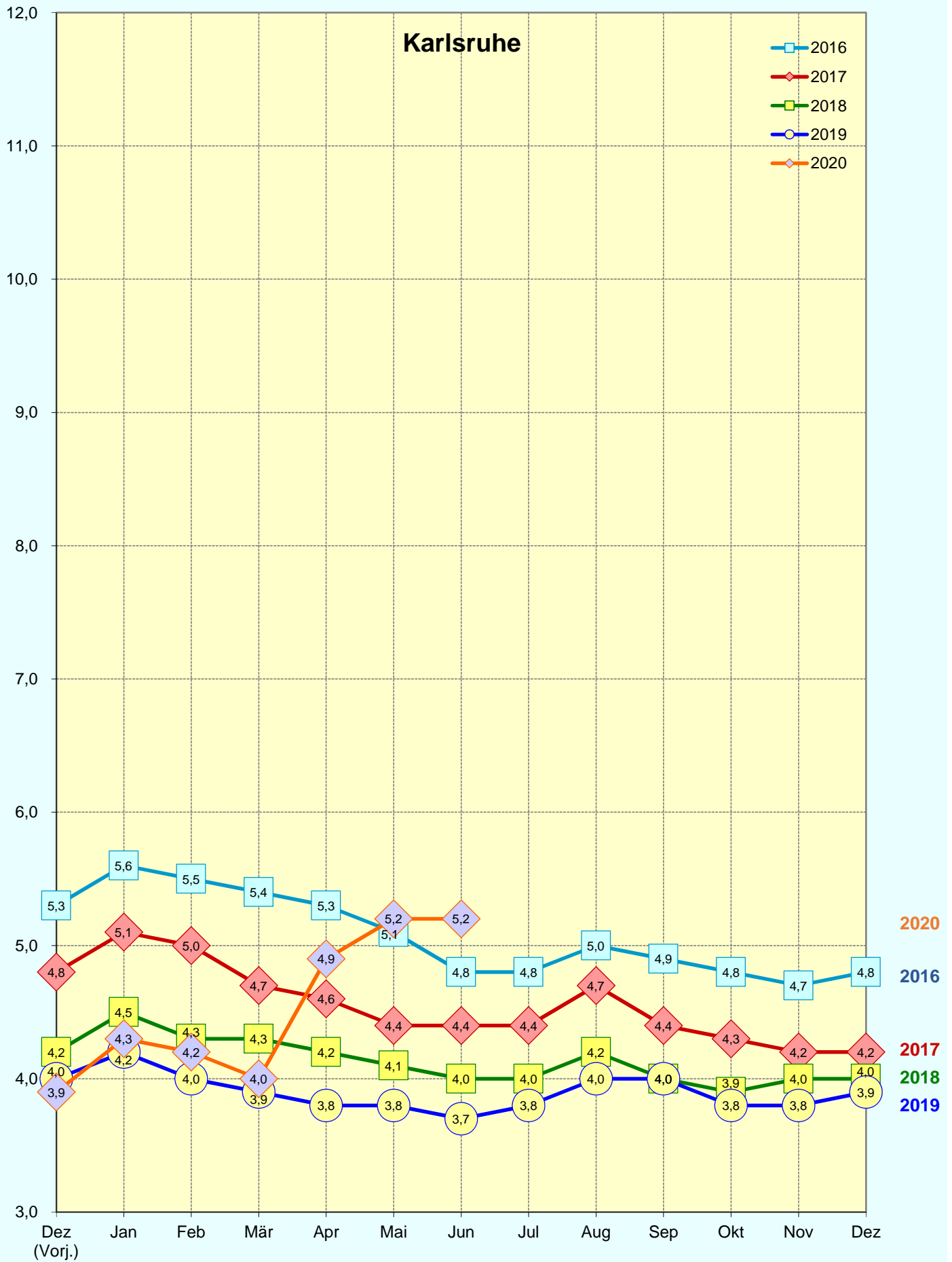


Quelle: Bundesagentur für Arbeit (BA)

1) Arbeitslosenquote bez. auf alle zivilen Erwerbspersonen

Anm.: Daten beziehen sich auf die kreisfreie Stadt Braunschweig

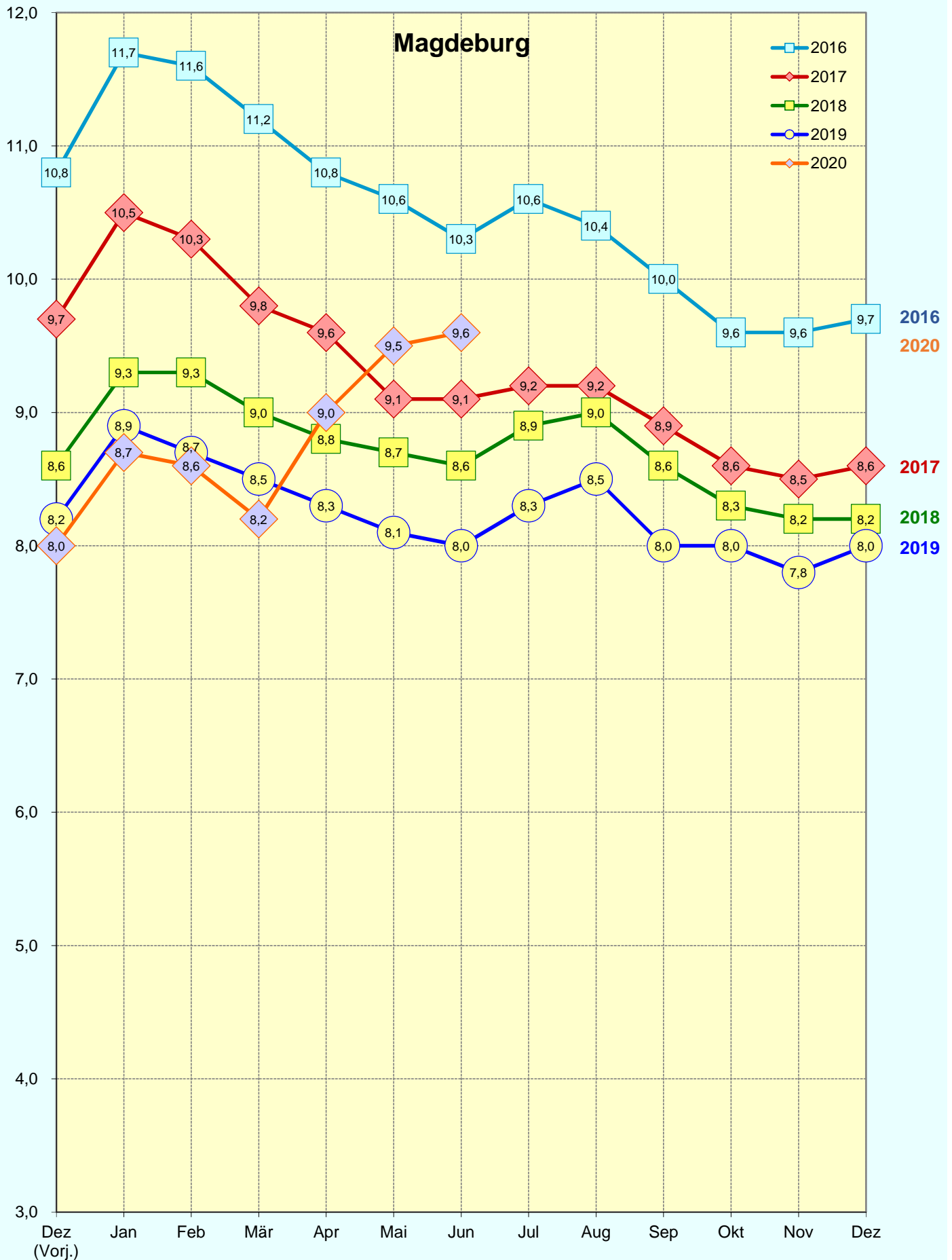
Entwicklung der Arbeitslosenquote¹ im Monatsverlauf 2016 - 2020



Quelle: Bundesagentur für Arbeit (BA)

1) Arbeitslosenquote bez. auf alle zivilen Erwerbspersonen
Anm.: Daten beziehen sich auf die kreisfreie Stadt Karlsruhe

Entwicklung der Arbeitslosenquote¹ im Monatsverlauf 2016 - 2020

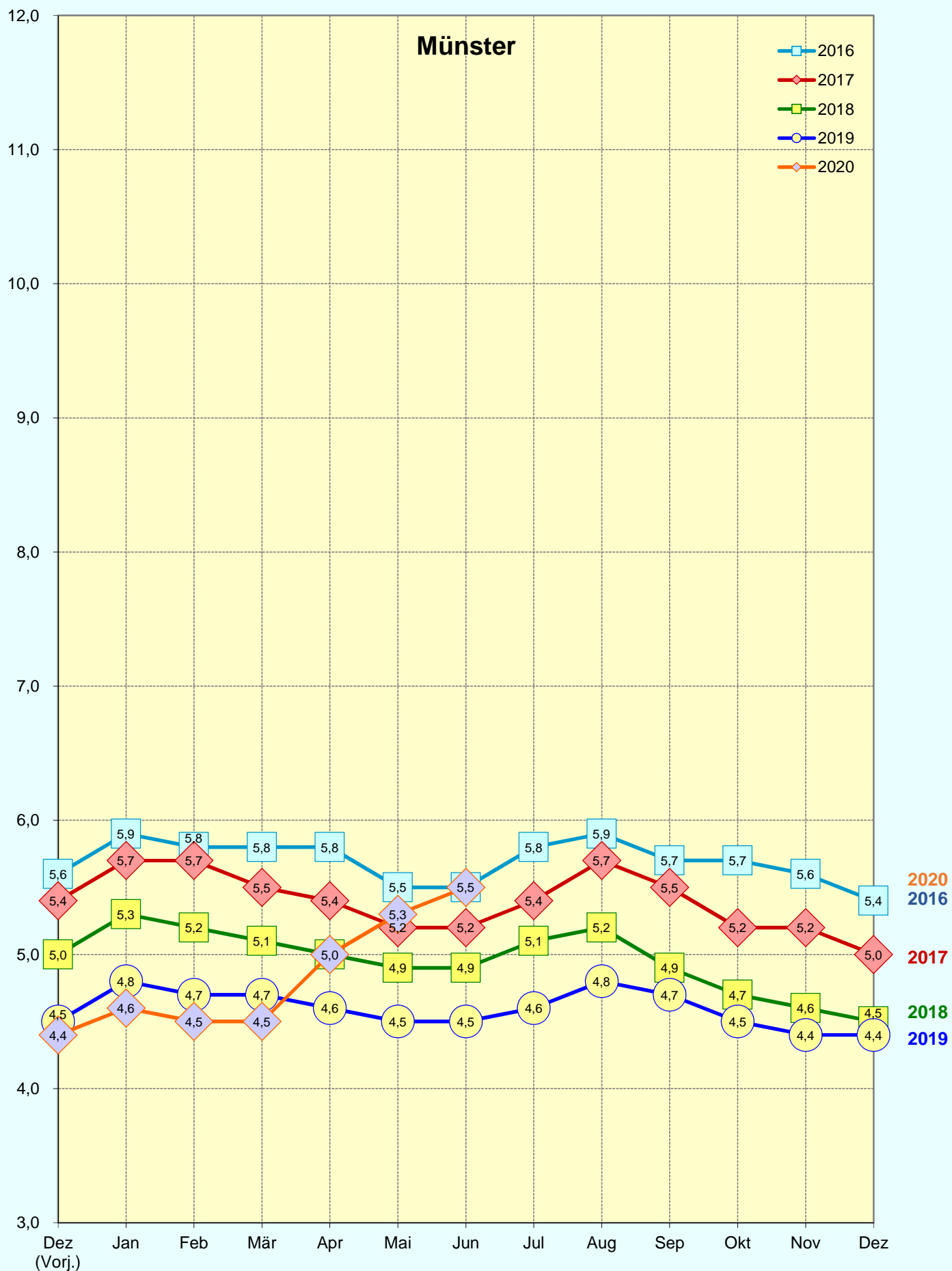


Quelle: Bundesagentur für Arbeit (BA)

1) Arbeitslosenquote bez. auf alle zivilen Erwerbspersonen

Anm.: Daten beziehen sich auf die kreisfreie Stadt Magdeburg

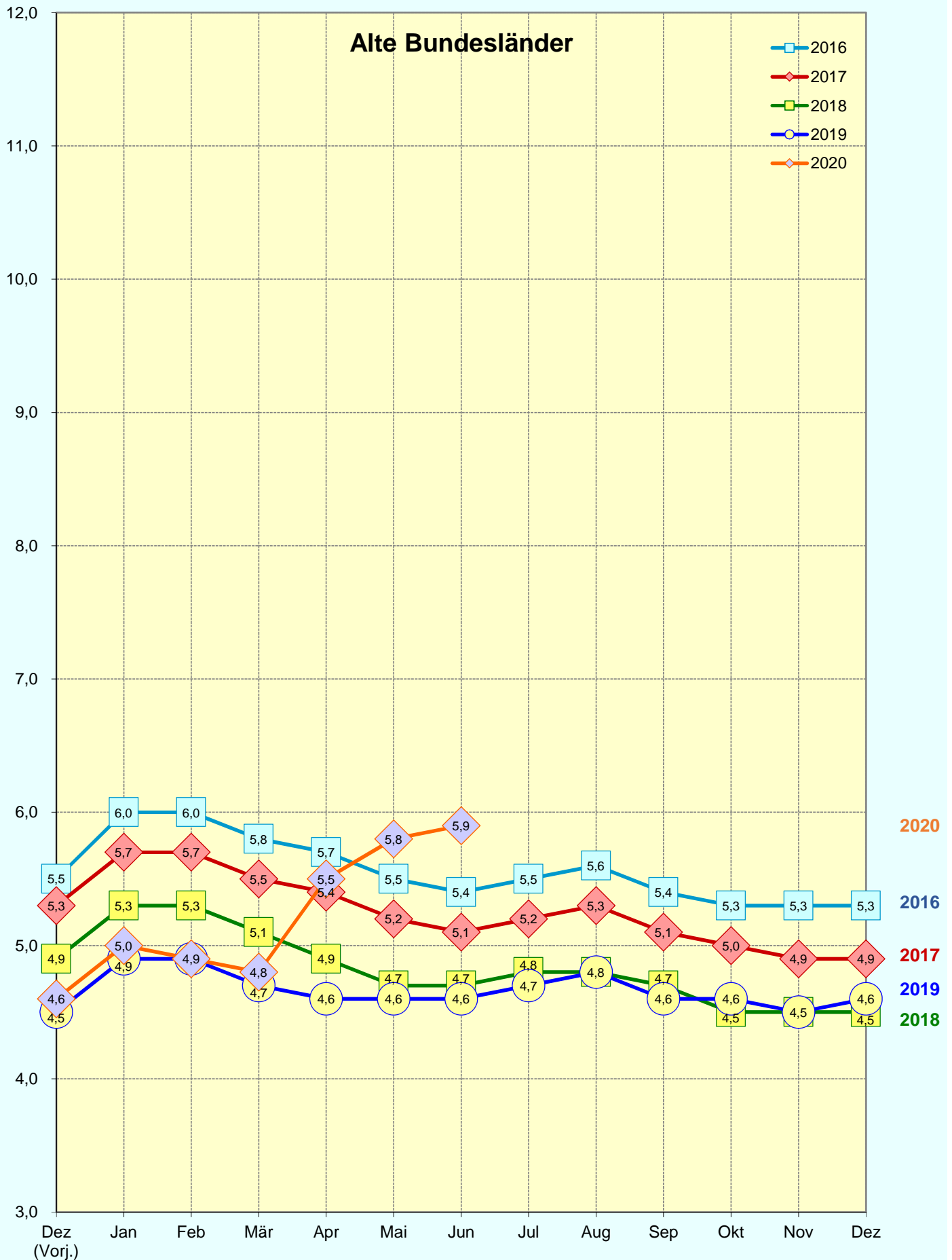
Entwicklung der Arbeitslosenquote¹ im Monatsverlauf 2016 - 2020



Quelle: Bundesagentur für Arbeit (BA)

1) Arbeitslosenquote bez. auf alle zivilen Erwerbspersonen
Anm.: Daten beziehen sich auf die kreisfreie Stadt Münster

Entwicklung der Arbeitslosenquote¹ im Monatsverlauf 2016 - 2020



Entwicklung der Arbeitslosenquote¹ im Monatsverlauf 2016 - 2020

