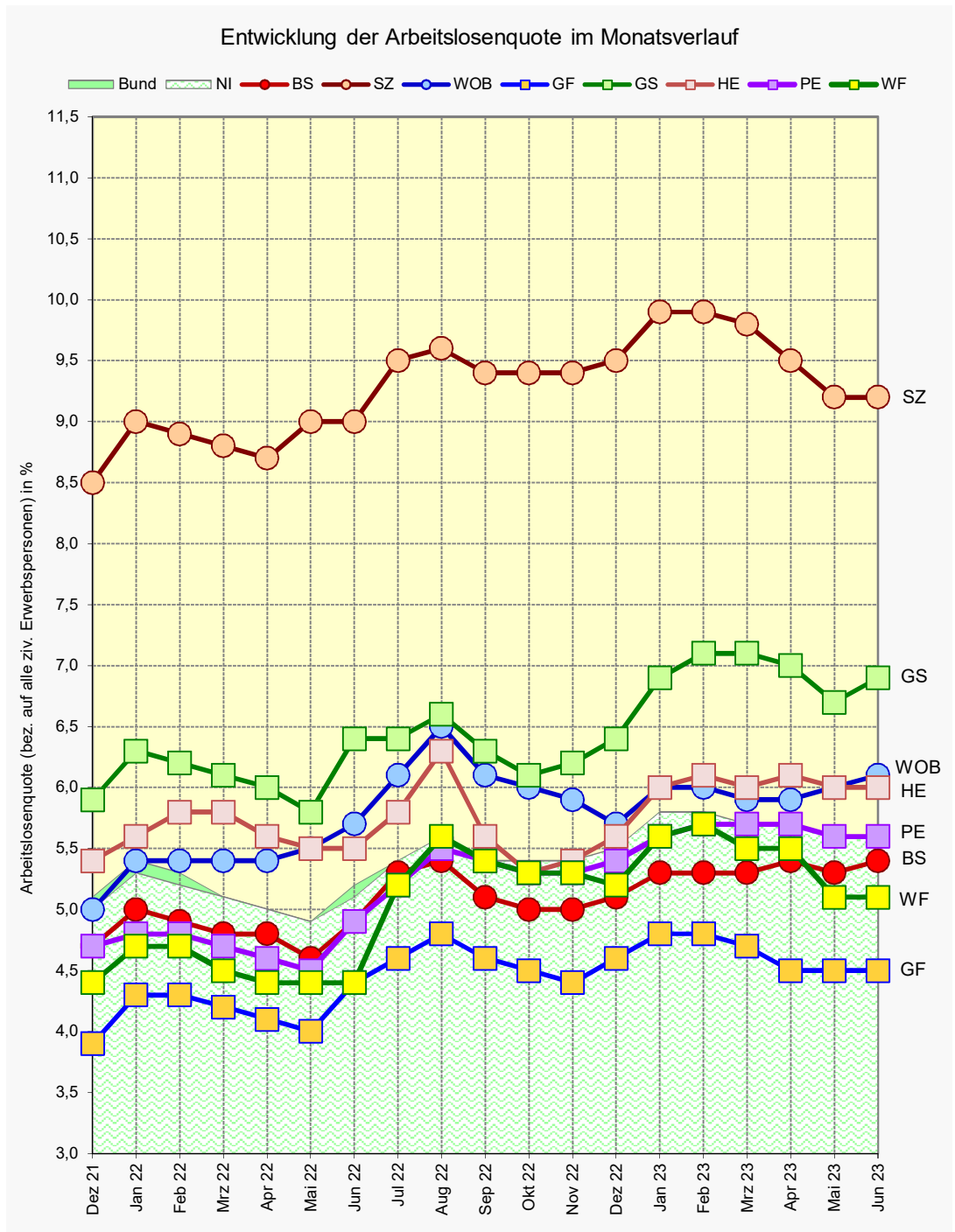




## Arbeitsmarkt Braunschweig im regionalen Vergleich

### Juni 2023



**Impressum:**

Stadt Braunschweig

Dezernat des Oberbürgermeisters

Referat Stadtentwicklung, Statistik, Vorhabenplanung

Arbeitsgruppe Statistik und Stadtforschung

Reichsstraße 3, 38100 Braunschweig

Tel.: 0531/470-4122

Fax: 0531/470-4141

E-Mail: [statistik@braunschweig.de](mailto:statistik@braunschweig.de)

Internet: [www.braunschweig.de/stadtforschung](http://www.braunschweig.de/stadtforschung)

## Die Arbeitsmarktsituation der Stadt Braunschweig im regionalen Vergleich im Monat Juni 2023

- Dieser Regionalvergleich stellt halbjährig die aktuelle Arbeitsmarktsituation in Braunschweig und der Region anhand ausgewählter Parameter dar, skizziert deren Entwicklung im Verlauf der letzten Monate und gibt einen Ausblick auf die mögliche weitere Entwicklung.
- **Rückblick:** Die Corona-Pandemie hat die Jahre 2020 und 2021 maßgeblich beeinflusst. Die Arbeitslosenzahlen und -quoten stiegen infolge der Lockdowns und der damit verbundenen Regelungen und Einschränkungen deutlich an. Erst Ende 2021 trat Entspannung ein. Ohne das arbeitsmarktpolitische Instrument der Kurzarbeit wäre die Arbeitslosenzahl jedoch noch um ein Vielfaches höher gewesen. Der im Folgejahr einsetzende Ukraine-Krieg hinterließ ebenfalls deutliche Spuren auf dem deutschen Arbeitsmarkt. Ab der Jahresmitte 2022 führte vor allem der Zuzug ukrainischer Geflüchteter und deren Erfassung in der Arbeitslosenstatistik zu einem Anstieg der Arbeitslosenzahlen.

Das erste Halbjahr 2023 ist insbesondere gekennzeichnet von den Folgen des anhaltenden Ukraine-Krieges. Die schwierigen wirtschaftlichen Rahmenbedingungen sind spürbar und die Arbeitslosigkeit nimmt, entgegen des für diese Jahreszeit üblichen Trends, zu.

- Die absolute **Arbeitslosenzahl** ist mit 7.606 Personen in Braunschweig am höchsten (siehe Seite 4 f.). In den drei kreisfreien Städten der Region ist diese demgegenüber in Wolfsburg mit 4.092 Arbeitslosen am niedrigsten. 4.937 Erwerbslose wurden zuletzt in Salzgitter verzeichnet. Auf der Landkreisebene gibt es gegenüber früheren Berichtszeitpunkten hinsichtlich der Betroffenheit keine Änderung: im Juni 2023 wurden in Goslar mit 4.757 Personen statistisch die meisten Arbeitslosen erfasst. Am geringsten war die Zahl in Helmstedt (2.981 Arbeitslose) und Wolfenbüttel (3.267 Personen). Der Vergleich mit dem Vormonat Mai zeigt kein ganz einheitliches Bild: Braunschweig und Goslar verzeichnen etwas deutlichere Anstiege der Arbeitslosenzahl in Höhe von 2,4 % bzw. 2,9 %. In den anderen Gebietseinheiten ist demgegenüber nur eine leichte Zunahme bzw. eine stagnierende Entwicklung festzustellen. Gegenüber dem Vorjahresmonat Juni 2022 verläuft die Entwicklung jedoch in allen Gebietskörperschaften der Region ansteigend. Am höchsten ist dieser Anstieg in den Landkreisen Peine und Wolfenbüttel (+ 14,9 % und + 17,0 %). Am niedrigsten fällt er in Salzgitter aus (+ 1,9 %). Braunschweig liegt hier mit + 10,6 % im Mittelfeld.
- Im Juni 2023 verzeichnen die Landkreise Gifhorn (4,5 %) und Wolfenbüttel (5,1 %) sowie die Stadt Braunschweig (5,4 %) die niedrigsten **Arbeitslosenquoten**<sup>1</sup> dieses Regionalvergleichs (Seite 6 f.). Auffallend ist die Entwicklung der Arbeitslosenquote Wolfsburgs, die sukzessive weiter angestiegen ist und nun bei 6,1 % liegt. Salzgitter konstatiert zum Berichtszeitpunkt mit einer Arbeitslosenquote von 9,2 % im regionalen Vergleich nach wie vor den höchsten Wert. Gegenüber dem Vormonat gibt es in den hier betrachteten Städten und Landkreisen keine Veränderung. Verglichen mit dem Vorjahresmonat Juni 2022 sind hingegen Anstiege zwischen 0,1 %-Punkt in Gifhorn und 0,7 %-Punkten in Peine und Wolfenbüttel zu verzeichnen.
- Bei der **Zeitreihenbetrachtung** über mehrere Jahre hinweg (Seite 18 ff.) fällt insbesondere die Entwicklung Wolfsburgs auf. Ausgehend von einem sehr niedrigen, positiven Niveau, fiel der Corona-bedingte Anstieg der Arbeitslosenquote 2020 sehr hoch und auch der Anstieg im Zusammenhang mit dem Ukraine-Krieg im Jahr 2022 sehr deutlich aus. Tendenziell steigt die Quote auch im Jahr 2023 weiter leicht an. Auch in Salzgitter zeigt sich die Verschlechterung auf dem Arbeitsmarkt während der Corona-Zeit anhand einer im Jahr 2020 spürbar angestiegenen Arbeitslosenquote. 2021 ging sie jedoch wieder deutlich zurück und lag zum Jahresende quasi auf dem Niveau des Vor-Corona-Jahres 2019. An den kriegsbe-

<sup>1</sup> Arbeitslosenquote bezogen auf alle zivilen Erwerbspersonen.

Alle zivilen Erwerbspersonen = Summe aus den abhängigen zivilen Erwerbstätigen (d.h. soz. versicherungspflichtig Beschäftigte (einschl. Azubis), geringfügig Beschäftigte, Personen in Arbeitsgelegenheiten, Beamte (ohne Soldaten) und Grenzpendler) sowie Selbständigen und mithelfenden Familienangehörigen.

dingten deutlichen Anstieg in den Sommermonaten 2022 schloss sich seit dem Frühjahr 2023 wieder eine positive, d.h. rückläufige Entwicklung an. Dennoch verbleibt die Arbeitslosenquote auf einem deutlich über dem Durchschnitt der Region liegenden Niveau.

In Braunschweig liegen die Entwicklungsverläufe der Arbeitslosenquoten der letzten Jahre verhältnismäßig dicht beieinander. Aber auch hier sind der Corona- und der kriegsbedingte Anstieg deutlich abzu- lesen. Die aktuelle wirtschaftliche Situation führt auch in Braunschweig zu einem bis zur Jahresmitte 2023 leicht ansteigendem Entwicklungsverlauf der Arbeitslosenquote.

Eine ähnliche Entwicklung, jedoch auf unterschiedlichen Niveaus, ist auch in den Landkreisen der Region festzustellen: die Arbeitslosenquoten der letzten Monate setzen zumeist den Verlauf des Jahres 2022 fort und weisen derzeit eine stagnierende oder leicht ansteigende Tendenz auf.

- In der Region Braunschweig wurden zum Berichtszeitpunkt Juni 2023 von der Bundesagentur für Arbeit 36.165 Arbeitslose registriert. Der Anstieg ggü. dem Vormonat beträgt + 1,0 % (+ 370 Personen, Seite 4 ff.). Im Vorjahresvergleich ergibt sich aus der Summierung der einzelnen Gebietseinheiten ein deutlicherer Anstieg um + 8,8 % (+ 2.930 Arbeitslose). Für das Land Niedersachsen ermittelte die BA eine Arbeitslosenzahl in Höhe von ca. 246.000. Auch hier ist eine deutliche Zunahme ggü. dem Vorjahresmonat Juni 2022 zu verzeichnen (+ 10,2 %).

Die Arbeitslosenquoten der Region Braunschweig und des Landes Niedersachsen liegen aktuell bei 5,9 % bzw. 5,6 % und damit nun leicht über dem Bundesniveau von derzeit 5,5 %. Bundesweit wurden im Juni insgesamt 2,55 Mio. Arbeitslose statistisch erfasst. Der Anstieg ggü. dem Vormonat Mai 2023 beträgt + 0,4 %, ggü. dem Vorjahreszeitpunkt liegt er bei + 8,1 %.

- **Struktur der Arbeitslosigkeit:** Bei der Betrachtung der Arbeitslosenzahl zeigen sich die Auswirkungen des Ukraine-Krieges auf den regionalen Arbeitsmarkt an einer Veränderung der Struktur der Arbeitslosen. Da bislang insbesondere Frauen mit Kindern und/oder jungen Erwachsenen nach Deutschland geflüchtet sind, hat insbesondere die Zahl der arbeitslosen Ausländer sowie Frauen und jüngeren Arbeitslosen zugenommen.

*Langzeitarbeitslosigkeit*<sup>2</sup> ist weiterhin ein Thema. Die besondere Betroffenheit dieser Personengruppe in der Region Braunschweig setzt sich auch 2023 fort. Der Anteil der Langzeitarbeitslosen an den Arbeitslosen hatte im vergangenen Jahr abgenommen, weist nun aber regionsweit wieder steigende Tendenzen auf (Seite 8 f.). Im Landkreis Wolfenbüttel (39,0 %) und in der Stadt Salzgitter (40,8 %) ist dieser am höchsten. Die niedrigsten Werte weisen der Landkreis Goslar (31,6 %) und die Stadt Braunschweig (32,6 %) auf. Aber auch hier sind  $\frac{1}{3}$  der Arbeitslosen ein Jahr und länger arbeitslos gemeldet.

Von den Corona-bedingten Auswirkungen auf den Arbeitsmarkt besonders betroffen waren die jüngeren Personen. Aufgrund des erhöhten Zuzugs jüngerer Personen ist diese Gruppe erneut zumeist stark angewachsen (Seite 10 f.). Auffällig ist hier die Entwicklung in Braunschweig, wo zwar noch immer ein relativ niedriger Anteilswert von 7,6 % verzeichnet wird, dieser liegt jedoch 1,7 %-Punkte über dem des Vorjahres (+ 42 %, + 173 Personen). Die höchsten Anteilswerte verzeichnen die Städte Wolfsburg (9,9 %) und Salzgitter (10,0 %) sowie der Landkreis Gifhorn (10,2 %).

Auch die Personengruppe der *älteren Arbeitslosen* nimmt weiterhin einen recht großen Anteil an allen Arbeitslosen ein (Braunschweig: 21,5 %; Regionsdurchschnitt 22,6 %). Insbesondere die Landkreise, allen voran Goslar (26,3 %) und inzwischen auch Wolfenbüttel (27,8 %), weisen hier hohe Werte auf (siehe Seite 14 f.). Wolfsburg konstatiert mit 18,3 % einen deutlich unter dem Regionsdurchschnitt liegenden Wert.

Seit Juni 2022 werden die Ukraine-Flüchtlinge in den Jobcentern erfasst und damit auch in der Arbeitslosenstatistik abgebildet. Dies führte Mitte 2022 zu einem deutlichen Anstieg der Zahl und des Anteils der *arbeitslosen Ausländer* an allen Arbeitslosen (siehe Seite 16 f.). in der ersten Jahreshälfte 2023 haben sich die Anteilswerte eingependelt und verbleiben weitestgehend auf einem hohen Niveau. Den höchsten Anteil an allen Arbeitslosen konstatieren weiterhin Salzgitter (46,7 %) und Wolfsburg (50,3 %). Den niedrigsten Anteilswert verzeichnet der Landkreis Helmstedt mit 29,5 %. Braunschweig liegt mit 34,6 % im Mittelfeld dieses Vergleichs.

---

<sup>2</sup> Personen, die ein Jahr und länger als arbeitslos gemeldet sind.

- **Zusammenfassung und Ausblick:** Laut Einschätzung von Arbeitsmarktexperten blieb der deutsche Arbeitsmarkt trotz der Belastungen aufgrund des russischen Krieges gegen die Ukraine bislang recht stabil<sup>3</sup>. Die schwache Konjunktur in Deutschland erfasst nun jedoch zusehends auch den Arbeitsmarkt, wodurch, anders als in den Vorjahren, die Zahl der Arbeitslosen im Juni angestiegen ist. Auch ohne ukrainische Geflüchtete errechnen sich dabei Anstiege.<sup>4</sup> Laut IAB gibt es gute Chancen, dass immer mehr Zugewanderte offene Stellen in Deutschland besetzen werden. Aber zunächst bedeutet Jobsuche oft Arbeitslosigkeit, so dass in den kommenden Monaten die Arbeitslosenzahl wahrscheinlich noch ansteigen wird<sup>5</sup>.

---

<sup>3</sup> <https://www.bundesregierung.de/breg-de/themen/arbeit-und-soziales/abeitsmarkt-im-dezember-2022-2156120>; eingesehen am 03.07.2023

<sup>4</sup> [https://statistik.arbeitsagentur.de/Statistikdaten/Detail/202306/arbeitsmarktberichte/monatsbericht-monatsbericht/monatsbericht-d-0-202306-pdf.pdf?\\_\\_blob=publicationFile](https://statistik.arbeitsagentur.de/Statistikdaten/Detail/202306/arbeitsmarktberichte/monatsbericht-monatsbericht/monatsbericht-d-0-202306-pdf.pdf?__blob=publicationFile); eingesehen am 06.07.2023

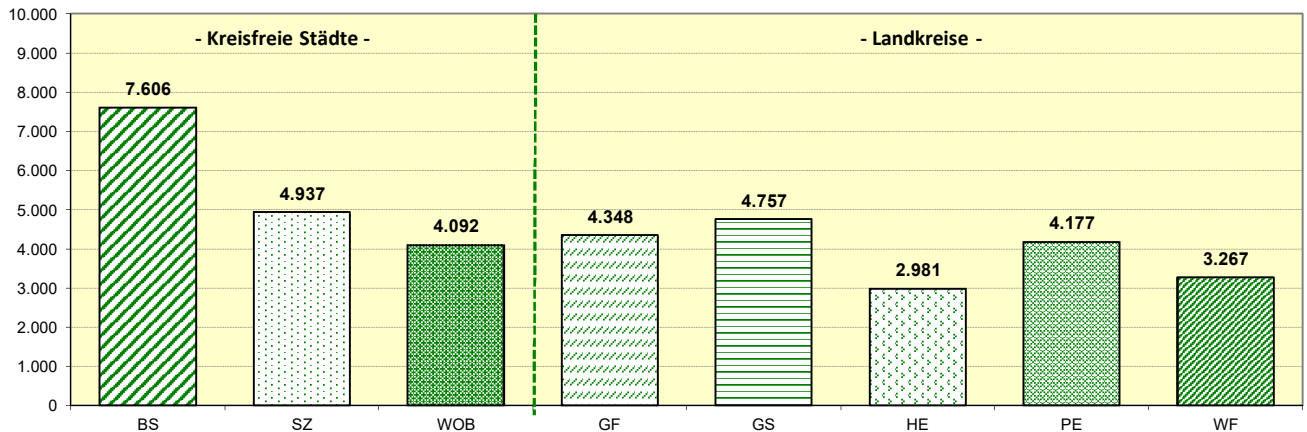
<sup>5</sup> Presseinformation des Instituts für Arbeitsmarkt- und Berufsforschung vom 28.06.2023

## Zahl der Arbeitslosen im regionalen Vergleich

	Monat	Kreisfreie Städte			Landkreise					RBS	NI	Alte BL	Bund
		BS	SZ	WOB	GF	GS	HE	PE	WF				
		1	2	3	4	5	6	7	8				
2021	Jan	8.081	5.461	3.749	4.519	5.087	3.316	4.063	3.313	37.589	267.035	2.228.400	2.900.663
	Feb	8.036	5.521	3.779	4.646	5.171	3.315	3.972	3.316	37.756	269.037	2.228.508	2.904.413
	Mrz	7.784	5.329	3.717	4.501	5.004	3.246	3.928	3.211	36.720	261.259	2.165.987	2.827.449
	Apr	7.711	5.291	3.752	4.377	4.911	3.222	3.940	3.175	36.379	257.179	2.122.798	2.771.232
	Mai	7.510	5.111	3.704	4.203	4.768	3.071	3.813	3.074	35.254	249.606	2.059.117	2.687.191
	<b>Jun</b>	<b>7.370</b>	<b>4.972</b>	<b>3.599</b>	<b>4.084</b>	<b>4.610</b>	<b>3.010</b>	<b>3.713</b>	<b>2.976</b>	<b>34.334</b>	<b>241.996</b>	<b>2.008.642</b>	<b>2.613.825</b>
	Jul	7.257	4.881	3.598	4.071	4.426	3.006	3.748	3.008	33.995	239.482	1.991.446	2.590.310
	Aug	7.385	4.835	3.644	4.131	4.397	2.943	3.782	3.081	34.198	242.119	1.987.476	2.578.471
	Sep	6.929	4.720	3.432	3.919	4.117	2.882	3.564	2.903	32.466	229.605	1.895.953	2.464.793
	Okt	6.827	4.662	3.409	3.817	3.938	2.781	3.513	2.809	31.756	222.009	1.825.918	2.376.925
	Nov	6.629	4.627	3.425	3.760	3.875	2.704	3.397	2.772	31.189	217.569	1.778.937	2.317.067
	Dez	6.557	4.609	3.385	3.771	4.017	2.718	3.443	2.815	31.315	219.353	1.780.399	2.329.529
2022	Jan	6.986	4.869	3.690	4.115	4.292	2.809	3.529	2.984	33.274	231.323	1.879.471	2.462.162
	Feb	6.930	4.828	3.655	4.133	4.256	2.898	3.561	2.988	33.249	229.244	1.851.011	2.427.956
	Mrz	6.791	4.753	3.633	4.011	4.180	2.875	3.494	2.855	32.592	222.957	1.799.708	2.362.162
	Apr	6.683	4.734	3.687	3.940	4.090	2.794	3.419	2.819	32.166	218.422	1.761.639	2.309.207
	Mai	6.498	4.840	3.663	3.845	3.924	2.705	3.338	2.822	31.635	213.356	1.725.446	2.259.648
	<b>Jun</b>	<b>6.878</b>	<b>4.847</b>	<b>3.861</b>	<b>4.154</b>	<b>4.349</b>	<b>2.717</b>	<b>3.636</b>	<b>2.793</b>	<b>33.235</b>	<b>223.444</b>	<b>1.809.470</b>	<b>2.362.888</b>
	Jul	7.450	5.076	4.124	4.403	4.359	2.844	3.864	3.315	35.435	236.115	1.894.564	2.470.243
	Aug	7.627	5.175	4.349	4.531	4.463	3.094	4.034	3.568	36.841	245.390	1.955.902	2.547.344
	Sep	7.143	5.056	4.129	4.386	4.289	2.749	3.972	3.399	35.123	237.937	1.910.938	2.485.738
	Okt	7.041	5.050	4.027	4.318	4.150	2.640	3.925	3.339	34.490	234.448	1.874.061	2.442.345
	Nov	7.024	5.028	3.951	4.238	4.218	2.673	3.898	3.365	34.395	235.042	1.867.028	2.434.021
	Dez	7.121	5.069	3.847	4.389	4.381	2.748	3.968	3.309	34.832	238.955	1.878.275	2.453.879
2023	Jan	7.465	5.289	4.005	4.620	4.694	2.953	4.131	3.582	36.739	253.401	2.001.103	2.616.019
	Feb	7.392	5.294	4.037	4.535	4.839	3.009	4.186	3.618	36.910	254.469	2.003.180	2.620.169
	Mrz	7.393	5.233	3.974	4.440	4.838	2.982	4.174	3.496	36.530	250.127	1.982.331	2.593.774
	Apr	7.518	5.097	3.976	4.314	4.777	3.035	4.205	3.462	36.384	250.171	1.978.976	2.585.677
	Mai	7.428	4.938	4.087	4.302	4.625	2.968	4.182	3.265	35.795	245.629	1.948.726	2.543.743
	<b>Jun</b>	<b>7.606</b>	<b>4.937</b>	<b>4.092</b>	<b>4.348</b>	<b>4.757</b>	<b>2.981</b>	<b>4.177</b>	<b>3.267</b>	<b>36.165</b>	<b>246.145</b>	<b>1.962.087</b>	<b>2.554.982</b>
	Jul												
	Aug												
	Sep												
	Okt												
	Nov												
	Dez												

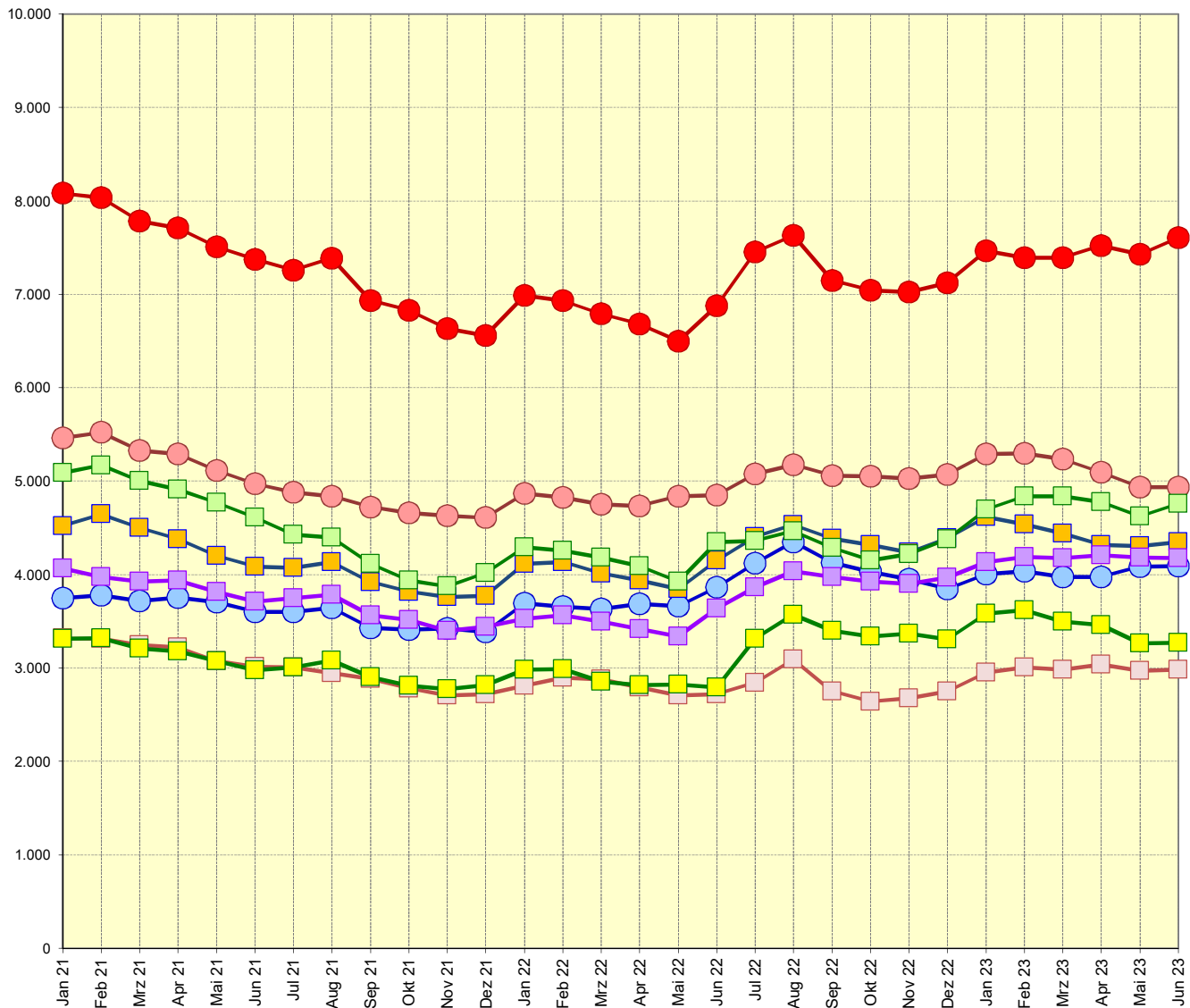
Veränderung zum	Kreisfreie Städte			Landkreise					RBS	NI	Alte BL	Bund
	BS	SZ	WOB	GF	GS	HE	PE	WF				
	1	2	3	4	5	6	7	8				
Vormonat	178	-1	5	46	132	13	-5	2	370	516	13.361	11.239
Vormonat (%)	2,4	-0,0	0,1	1,1	2,9	0,4	-0,1	0,1	1,0	0,2	0,7	0,4
Vorjahresmonat	728	90	231	194	408	264	541	474	2.930	22.701	152.617	192.094
Vorjahresmonat (%)	10,6	1,9	6,0	4,7	9,4	9,7	14,9	17,0	8,8	10,2	8,4	8,1

Aktuelle Arbeitslosenzahlen im regionalen Vergleich  
- Kreisfreie Städte und Landkreise -  
Juni 2023



### Monatliche Entwicklung der Arbeitslosenzahl im regionalen Vergleich

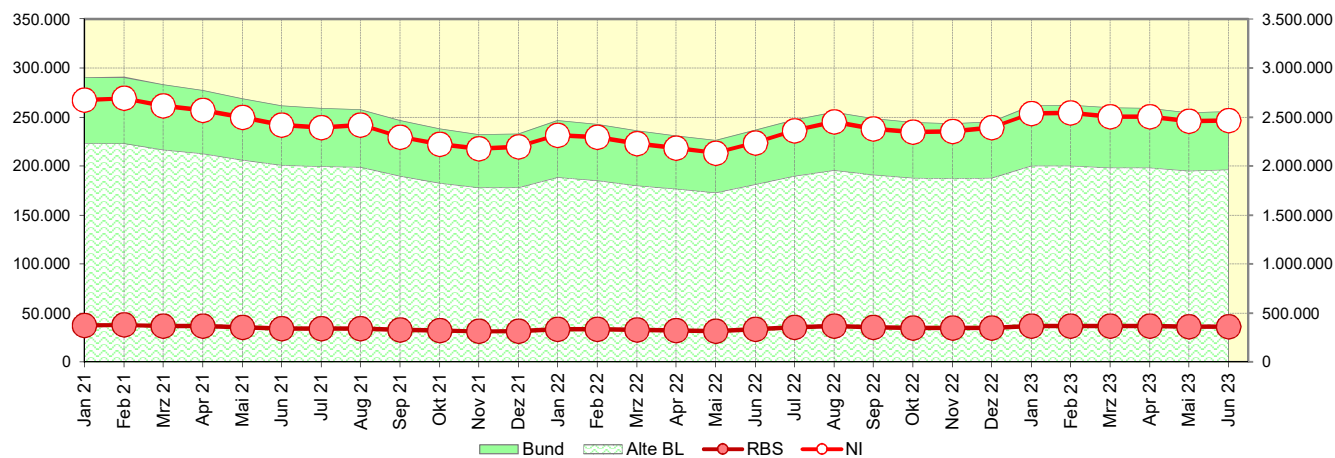
BS SZ WOB GF GS HE PE WF



### Monatliche Entwicklung der Arbeitslosenzahl

(RBS und NI)

(Alte BL und Bund)

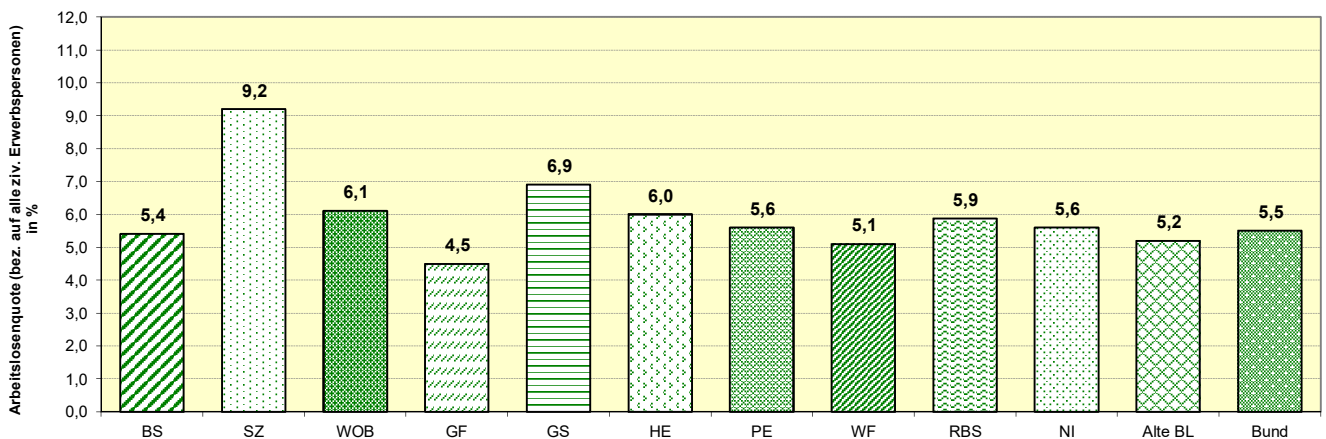


## Arbeitslosenquoten<sup>1</sup> im regionalen Vergleich

	Monat	kreisfreie Städte			Landkreise					RBS	NI	Alte BL	Bund
		BS	SZ	WOB	GF	GS	HE	PE	WF				
		1	2	3	4	5	6	7	8				
2021	Jan	5,7	10,0	5,5	4,7	7,4	6,7	5,6	5,2	6,1	6,1	6,0	6,3
	Feb	5,7	10,2	5,5	4,8	7,5	6,7	5,4	5,2	6,1	6,1	6,0	6,3
	Mrz	5,5	9,8	5,5	4,7	7,3	6,5	5,4	5,0	6,0	6,0	5,8	6,2
	Apr	5,5	9,7	5,5	4,6	7,2	6,5	5,4	4,9	5,9	5,9	5,7	6,0
	Mai	5,3	9,4	5,5	4,4	6,9	6,1	5,2	4,8	5,7	5,7	5,5	5,9
	<b>Jun</b>	<b>5,2</b>	<b>9,2</b>	<b>5,3</b>	<b>4,2</b>	<b>6,7</b>	<b>6,0</b>	<b>5,0</b>	<b>4,6</b>	<b>5,5</b>	<b>5,5</b>	<b>5,4</b>	<b>5,7</b>
	Jul	5,2	9,0	5,3	4,2	6,5	6,0	5,1	4,7	5,5	5,5	5,3	5,6
	Aug	5,3	8,9	5,4	4,3	6,4	5,9	5,1	4,8	5,6	5,5	5,3	5,6
	Sep	4,9	8,7	5,1	4,1	6,0	5,8	4,8	4,5	5,3	5,2	5,1	5,4
	Okt	4,9	8,6	5,0	4,0	5,7	5,6	4,8	4,4	5,2	5,1	4,9	5,2
	Nov	4,7	8,5	5,0	3,9	5,6	5,4	4,6	4,3	5,0	5,0	4,8	5,1
	Dez	4,7	8,5	5,0	3,9	5,9	5,4	4,7	4,4	5,1	5,0	4,8	5,1
2022	Jan	5,0	9,0	5,4	4,3	6,3	5,6	4,8	4,7	5,4	5,3	5,0	5,4
	Feb	4,9	8,9	5,4	4,3	6,2	5,8	4,8	4,7	5,4	5,2	5,0	5,3
	Mrz	4,8	8,8	5,4	4,2	6,1	5,8	4,7	4,5	5,3	5,1	4,8	5,1
	Apr	4,8	8,7	5,4	4,1	6,0	5,6	4,6	4,4	5,2	5,0	4,7	5,0
	Mai	4,6	9,0	5,5	4,0	5,8	5,5	4,5	4,4	5,2	4,9	4,6	4,9
	<b>Jun</b>	<b>4,9</b>	<b>9,0</b>	<b>5,7</b>	<b>4,4</b>	<b>6,4</b>	<b>5,5</b>	<b>4,9</b>	<b>4,4</b>	<b>5,4</b>	<b>5,1</b>	<b>4,9</b>	<b>5,2</b>
	Jul	5,3	9,5	6,1	4,6	6,4	5,8	5,2	5,2	5,8	5,4	5,1	5,4
	Aug	5,4	9,6	6,5	4,8	6,6	6,3	5,5	5,6	6,0	5,6	5,3	5,6
	Sep	5,1	9,4	6,1	4,6	6,3	5,6	5,4	5,4	5,8	5,4	5,1	5,4
	Okt	5,0	9,4	6,0	4,5	6,1	5,3	5,3	5,3	5,6	5,4	5,0	5,3
	Nov	5,0	9,4	5,9	4,4	6,2	5,4	5,3	5,3	5,6	5,4	5,0	5,3
	Dez	5,1	9,5	5,7	4,6	6,4	5,6	5,4	5,2	5,7	5,5	5,0	5,4
2023	Jan	5,3	9,9	6,0	4,8	6,9	6,0	5,6	5,6	6,0	5,8	5,4	5,7
	Feb	5,3	9,9	6,0	4,8	7,1	6,1	5,7	5,7	6,1	5,8	5,4	5,7
	Mrz	5,3	9,8	5,9	4,7	7,1	6,0	5,7	5,5	6,0	5,7	5,3	5,7
	Apr	5,4	9,5	5,9	4,5	7,0	6,1	5,7	5,5	6,0	5,7	5,3	5,7
	Mai	5,3	9,2	6,0	4,5	6,7	6,0	5,6	5,1	5,8	5,6	5,2	5,5
	<b>Jun</b>	<b>5,4</b>	<b>9,2</b>	<b>6,1</b>	<b>4,5</b>	<b>6,9</b>	<b>6,0</b>	<b>5,6</b>	<b>5,1</b>	<b>5,9</b>	<b>5,6</b>	<b>5,2</b>	<b>5,5</b>
	Jul												
	Aug												
	Sep												
	Okt												
	Nov												
	Dez												

Veränderung zum	kreisfreie Städte			Landkreise					RBS	NI	Alte BL	Bund
	BS	SZ	WOB	GF	GS	HE	PE	WF				
	1	2	3	4	5	6	7	8				
Vormonat (%Pkt.)	0,1	0,0	0,1	0,0	0,2	0,0	0,0	0,0	0,1	0,0	0,0	0,0
Vorjahresmonat (%Pkt.)	0,5	0,2	0,4	0,1	0,5	0,5	0,7	0,7	0,4	0,5	0,3	0,3

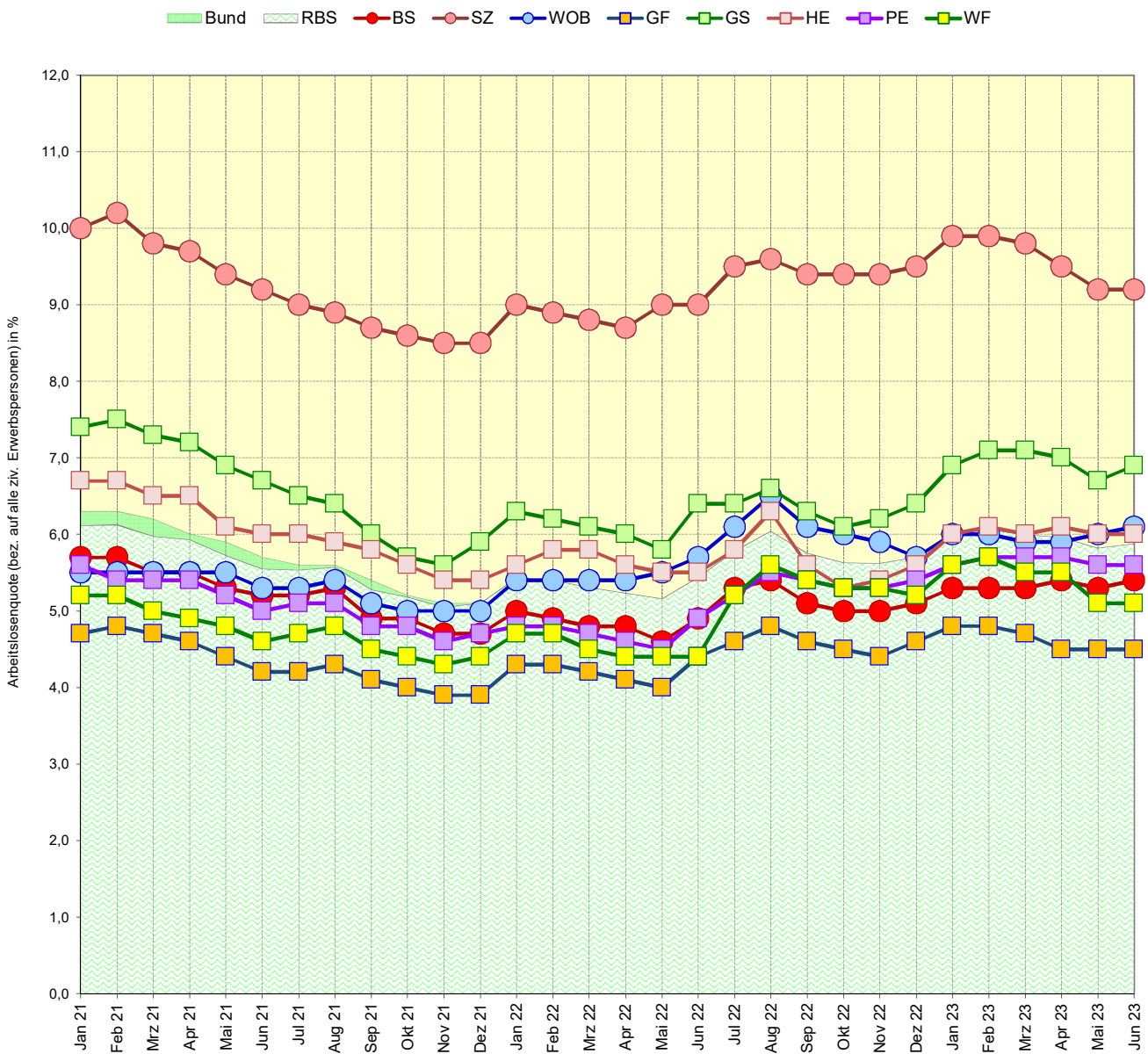
### Aktuelle Arbeitslosenquoten im regionalen Vergleich Juni 2023



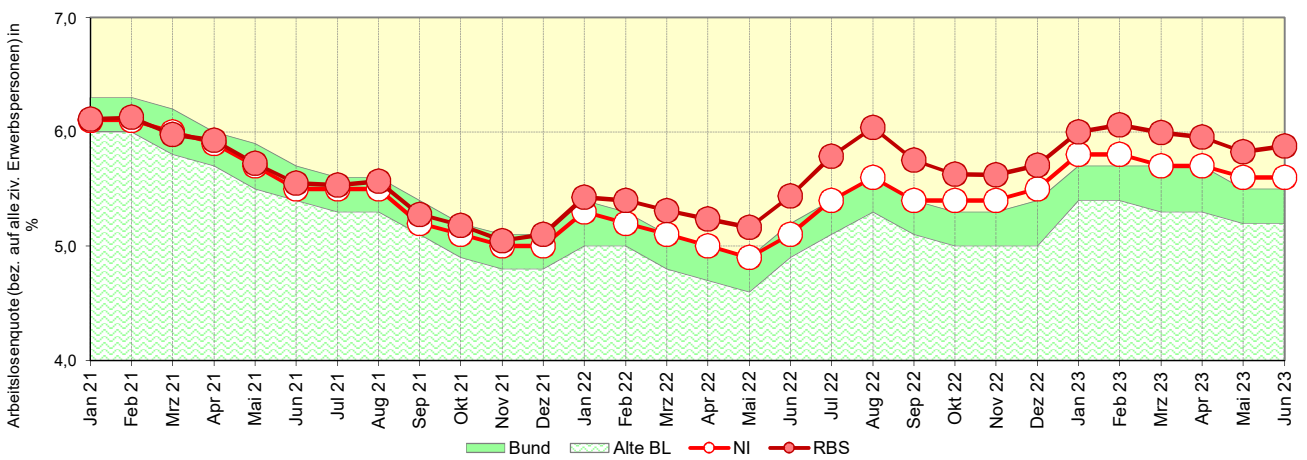
1) Arbeitslosenquoten bezogen auf alle zivilen Erwerbspersonen



### Monatliche Entwicklung der Arbeitslosenquoten<sup>1</sup> im regionalen Vergleich



### Monatliche Entwicklung der Arbeitslosenquoten<sup>1</sup>

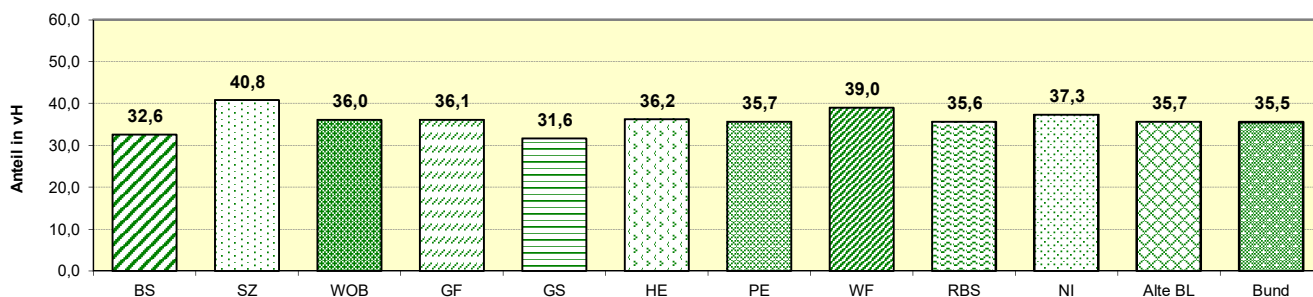


1) Arbeitslosenquoten bezogen auf alle zivilen Erwerbspersonen

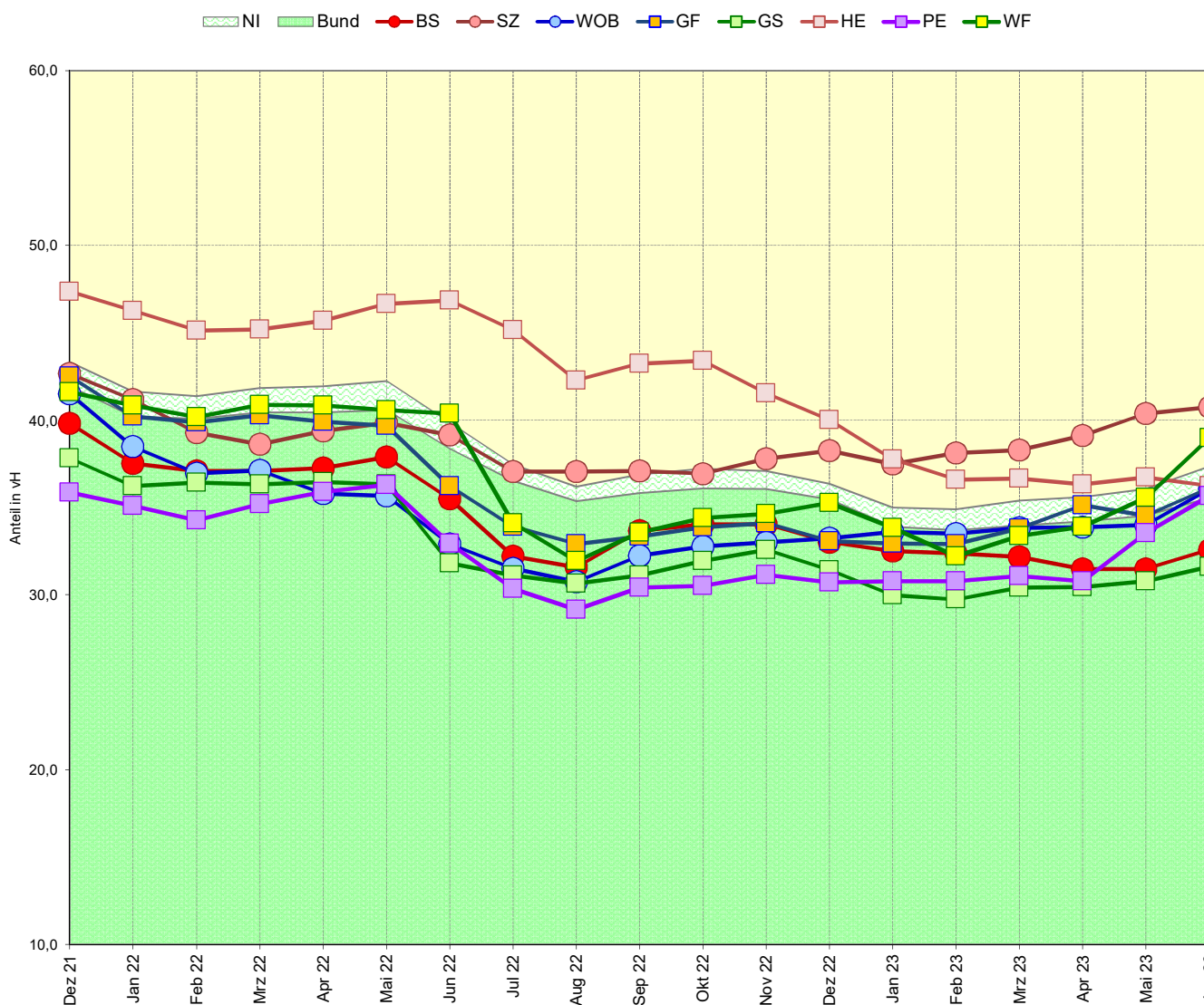
## Anteil der Langzeitarbeitslosen an allen Arbeitslosen

Veränderung zum	Kreisfreie Städte			Landkreise								
	BS	SZ	WOB	GF	GS	HE	PE	WF	RBS	NI	Alte BL	Bund
	1	2	3	4	5	6	7	8	9	10	11	12
<b>Langzeitarbeitslose</b>	2.476	2.012	1.475	1.571	1.504	1.080	1.490	1.273	12.881	91.908	699.489	908.163
<b>Vormonat (abs.)</b>	138	18	85	86	81	-10	88	112	598	3.309	24.273	29.943
<b>Vormonat (%)</b>	5,9	0,9	6,1	5,8	5,7	-0,9	6,3	9,6	4,9	3,7	3,6	3,4
<b>Vorjahresmonat (abs.)</b>	36	115	205	67	121	-193	292	145	788	2.854	6.639	2.160
<b>Vorjahresmonat (%)</b>	1,5	6,1	16,1	4,5	8,7	-15,2	24,4	12,9	6,5	3,2	1,0	0,2

### Anteil der Langzeitarbeitslosen an allen Arbeitslosen Juni 2023

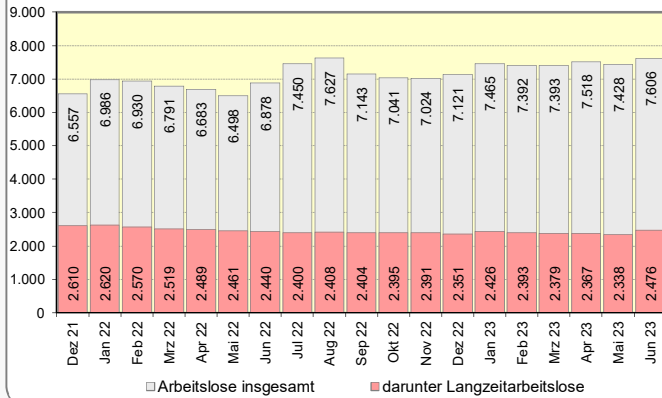


### Monatliche Entwicklung der Langzeitarbeitslosen im regionalen Vergleich

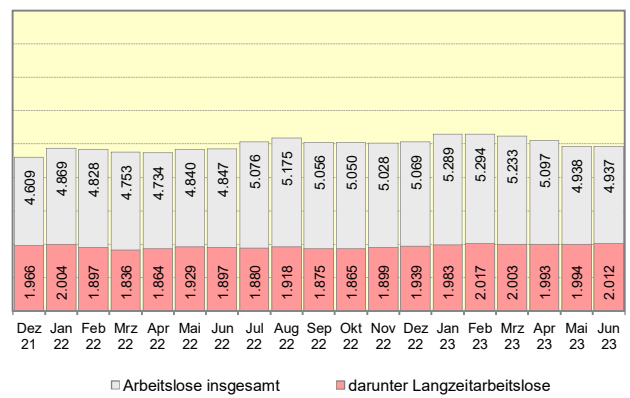


# Entwicklung der Arbeitslosenzahl und der Zahl der Langzeitarbeitslosen 2022 und 2023

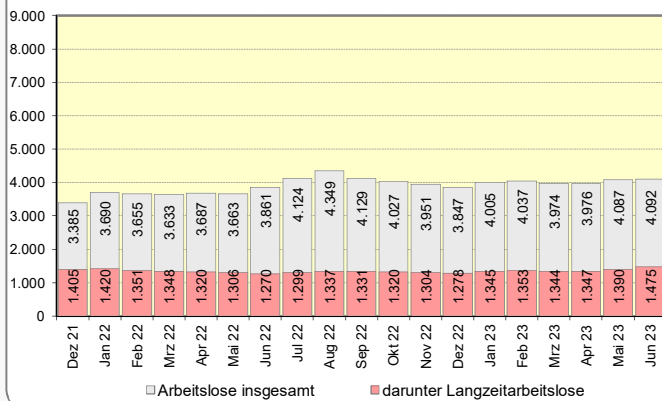
## Stadt Braunschweig



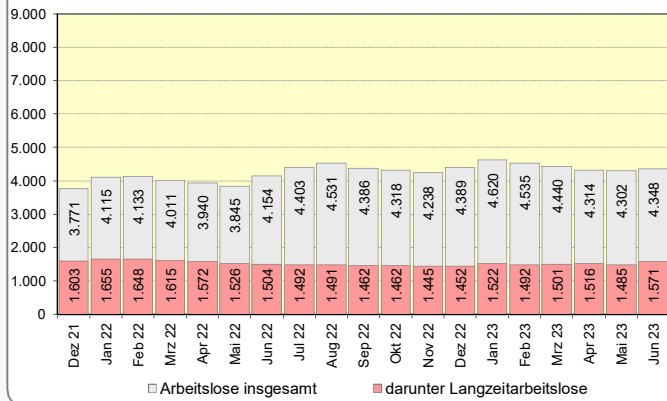
## Stadt Salzgitter



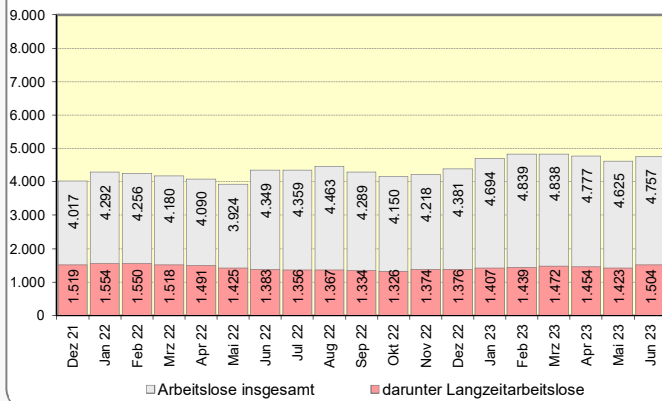
## Stadt Wolfsburg



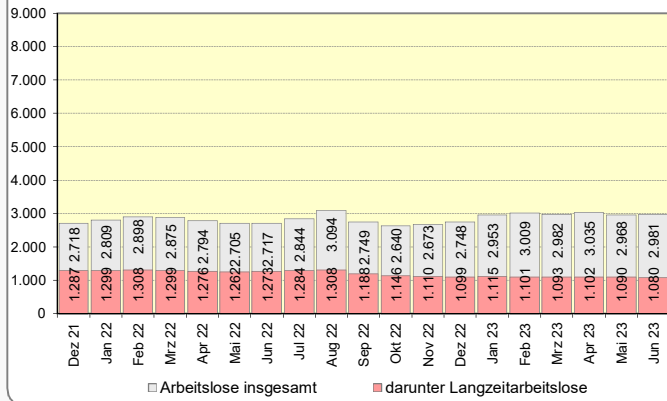
## Landkreis Gifhorn



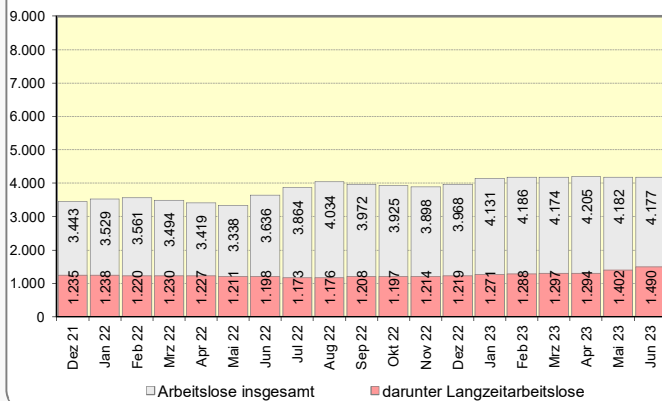
## Landkreis Goslar



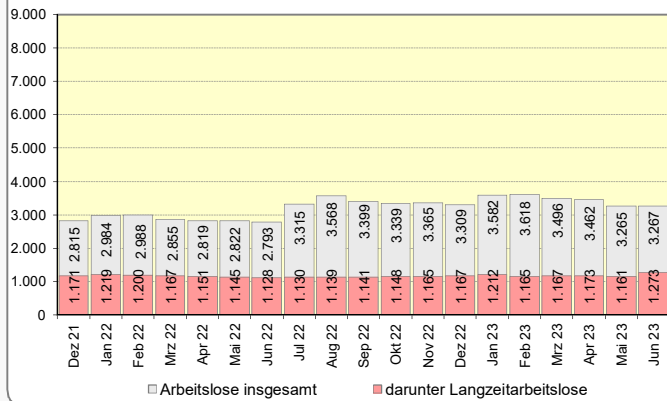
## Landkreis Helmstedt



## Landkreis Peine



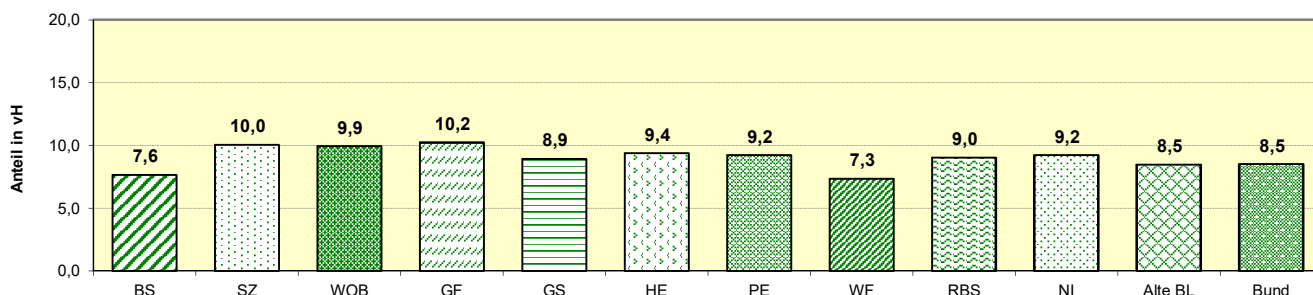
## Landkreis Wolfenbüttel



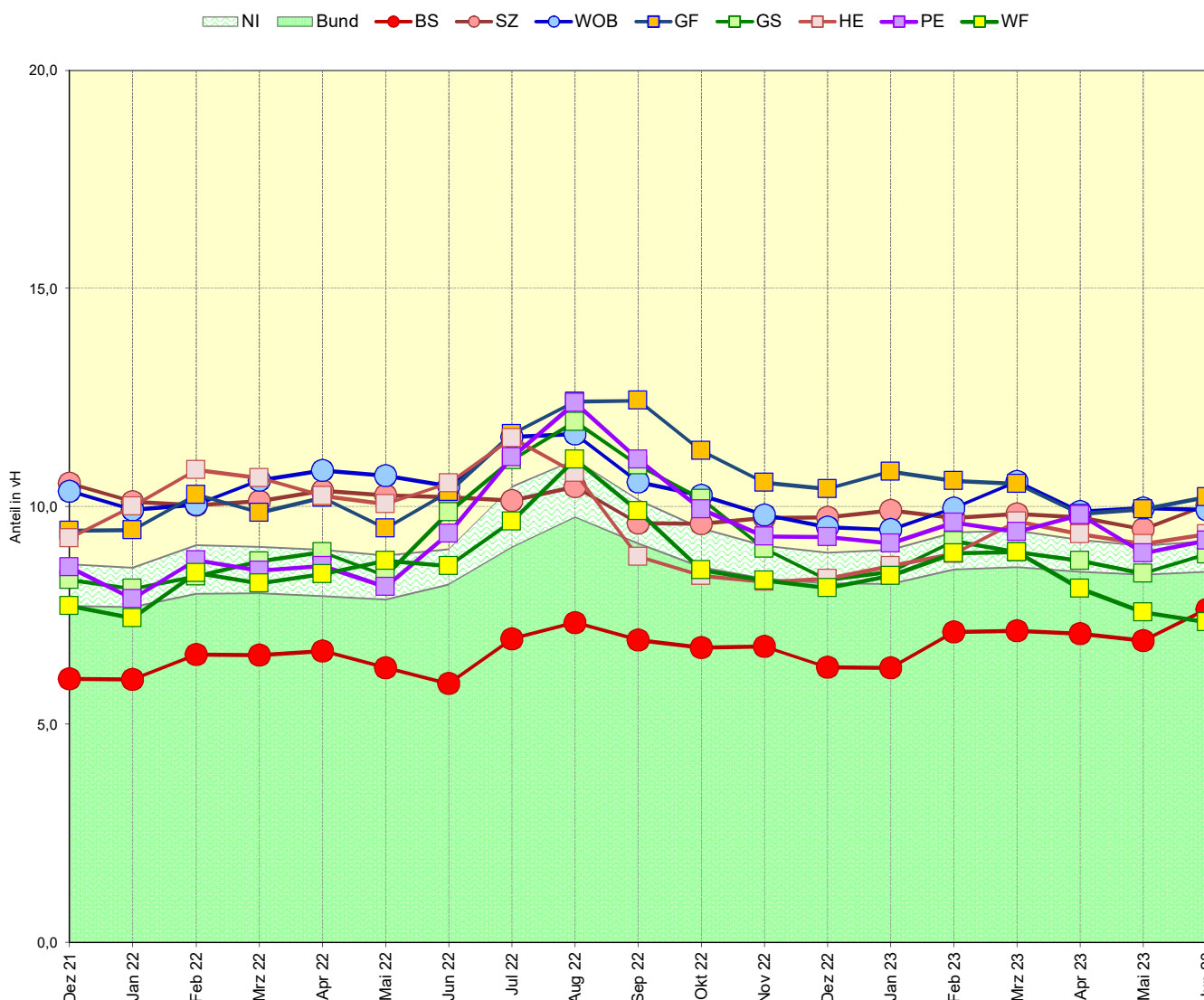
## Anteil der unter 25-Jährigen an allen Arbeitslosen

Veränderung zum	Kreisfreie Städte			Landkreise					RBS	NI	Alte BL	Bund
	BS	SZ	WOB	GF	GS	HE	PE	WF				
	1	2	3	4	5	6	7	8	9	10	11	12
Arbeitslose unter 25 J.	581	495	406	444	423	279	385	240	3.253	22.642	166.121	217.244
Vormonat (abs.)	67	27	-1	17	32	8	12	-7	155	314	2.955	2.704
Vormonat (%)	13,0	5,8	-0,2	4,0	8,2	3,0	3,2	-2,8	5,0	1,4	1,8	1,3
Vorjahresmonat (abs.)	173	0	2	15	-6	-7	44	-1	220	2.511	18.321	23.334
Vorjahresmonat (%)	42,4	0,0	0,5	3,5	-1,4	-2,4	12,9	-0,4	7,3	12,5	12,4	12,0

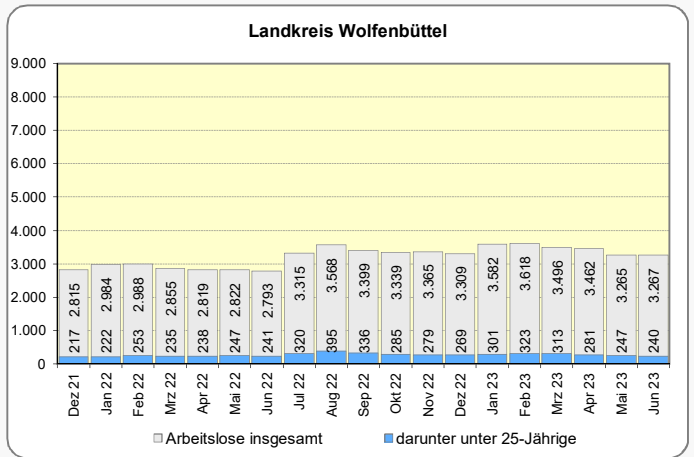
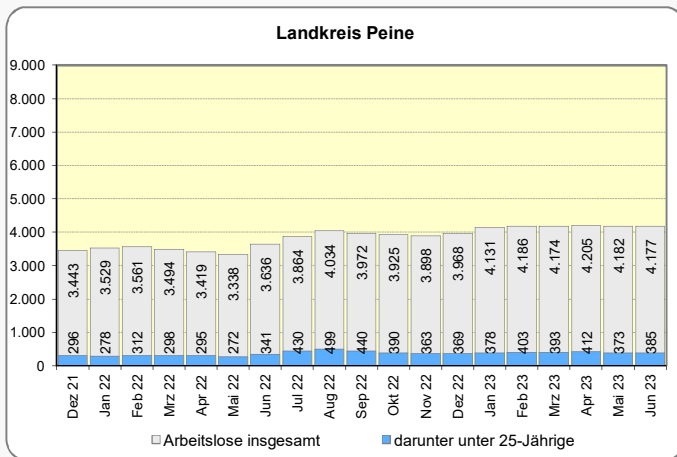
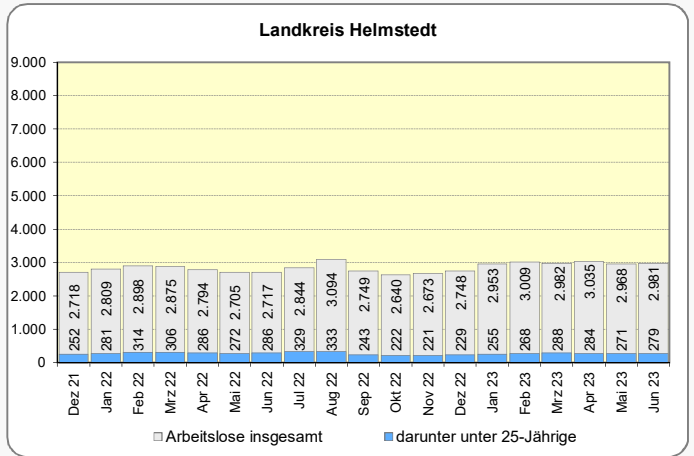
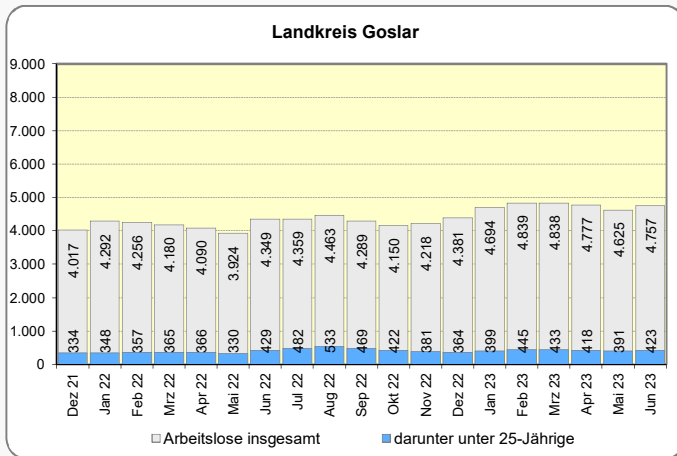
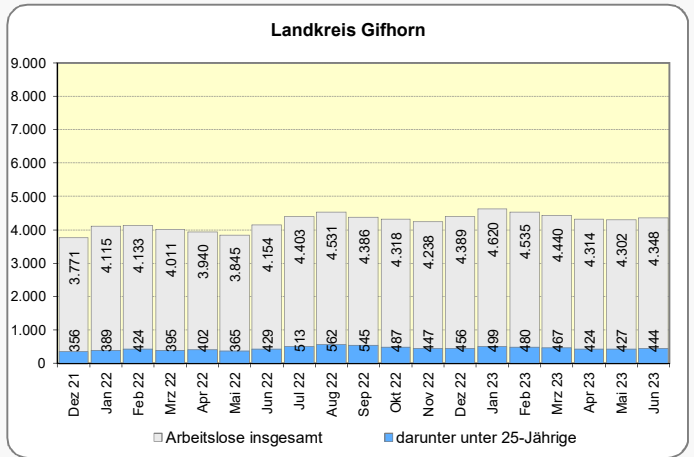
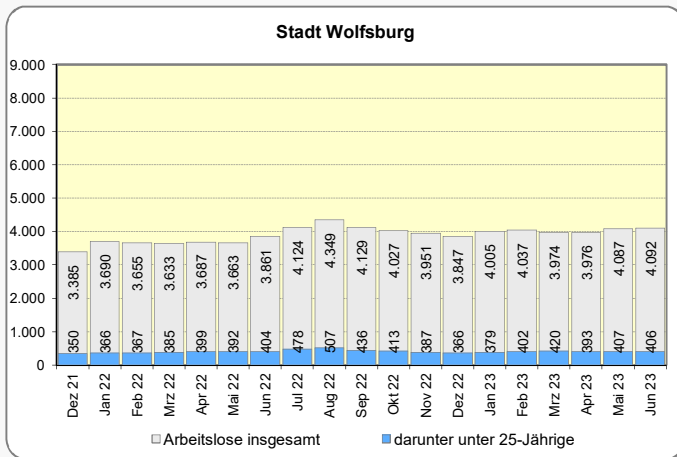
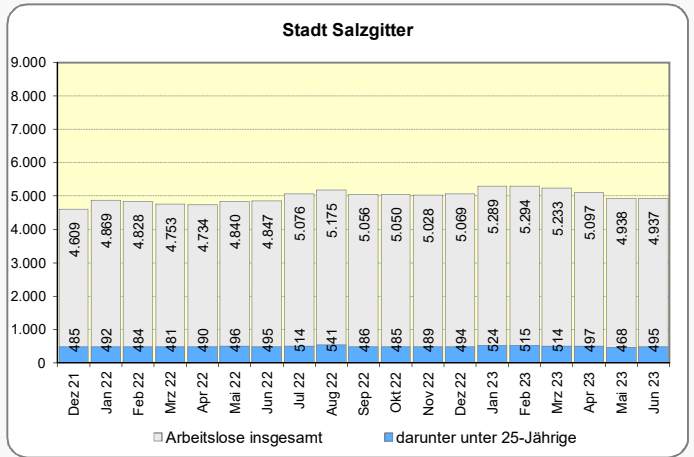
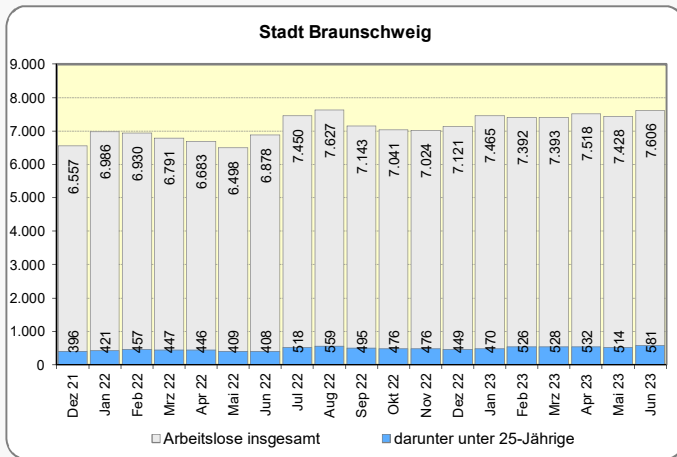
### Anteil der unter 25-Jährigen an allen Arbeitslosen Juni 2023



### Monatliche Entwicklung der arbeitslosen unter 25-Jährigen im regionalen Vergleich



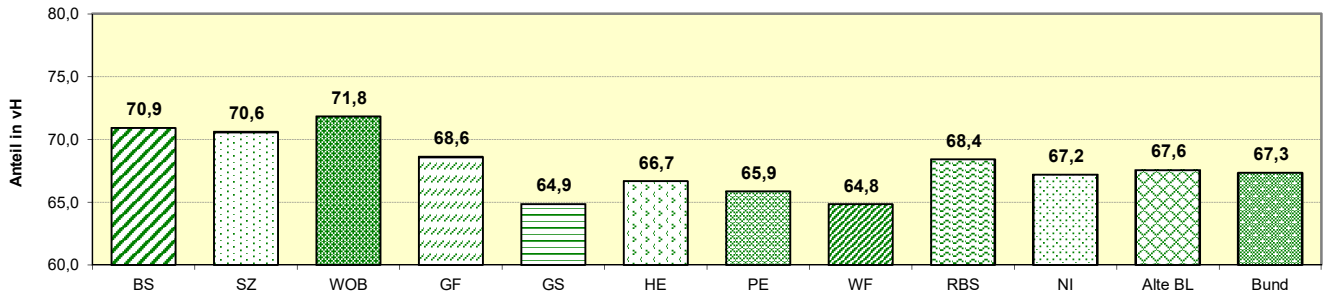
# Entwicklung der Arbeitslosenzahl und der Zahl der unter 25-jährigen Arbeitslosen 2022 und 2023



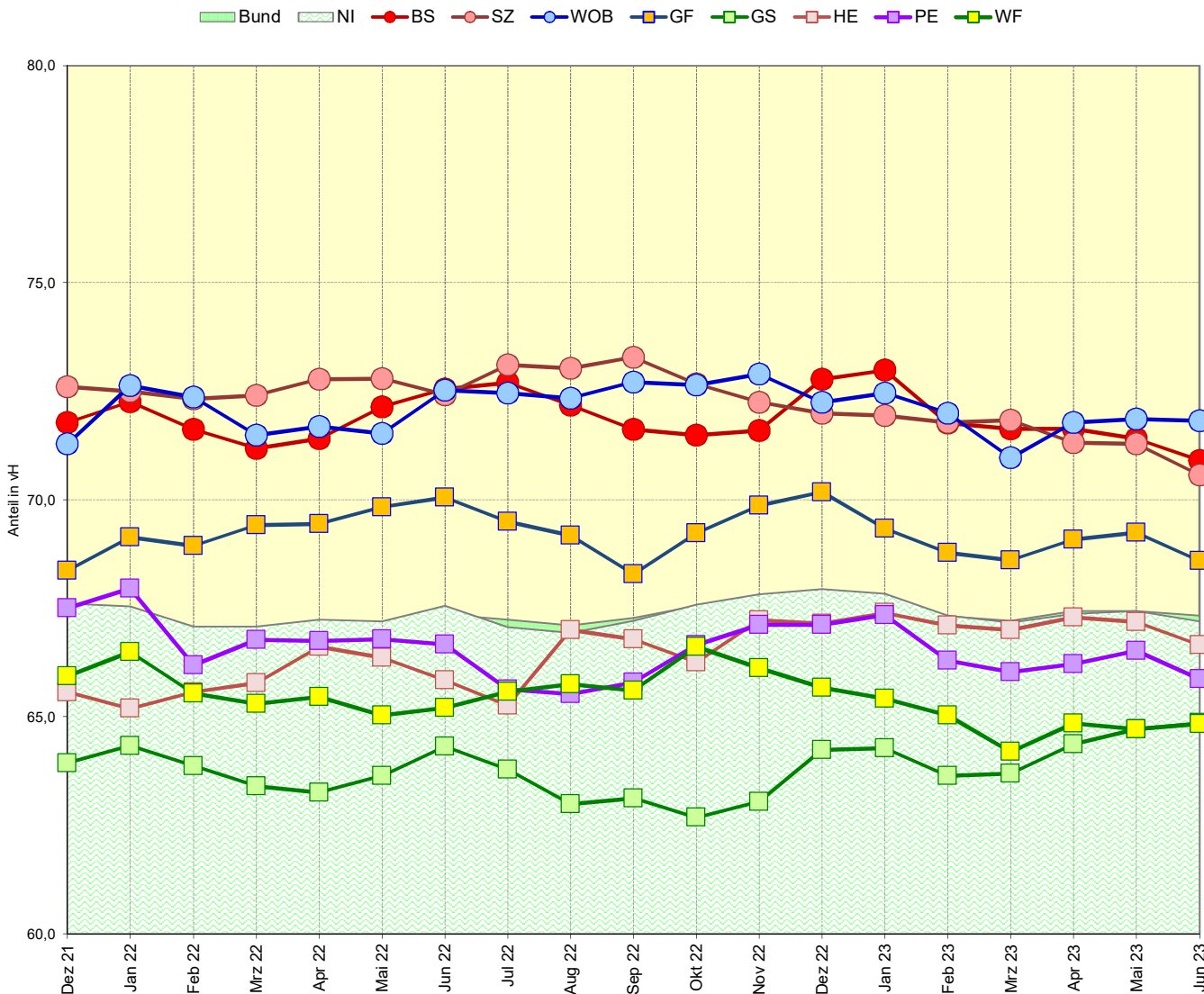
## Anteil der 25 - 55-Jährigen an allen Arbeitslosen

Veränderung zum	Kreisfreie Städte			Landkreise					RBS	NI	Alte BL	Bund
	BS	SZ	WOB	GF	GS	HE	PE	WF				
	1	2	3	4	5	6	7	8				
<b>Arbeitslose 25 - 55 J.</b>	5.393	3.484	2.939	2.982	3.085	1.987	2.751	2.118	24.739	165.410	1.325.520	1.720.102
<b>Vormonat (abs.)</b>	89	-36	2	3	92	-7	-31	5	117	-225	6.299	4.835
<b>Vormonat (%)</b>	1,7	-1,0	0,1	0,1	3,1	-0,4	-1,1	0,2	0,5	-0,1	0,5	0,3
<b>Vorjahresmonat (abs.)</b>	403	-26	139	72	288	198	327	297	1.698	14.466	101.395	128.716
<b>Vorjahresmonat (%)</b>	8,1	-0,7	5,0	2,5	10,3	11,1	13,5	16,3	7,4	9,6	8,3	8,1

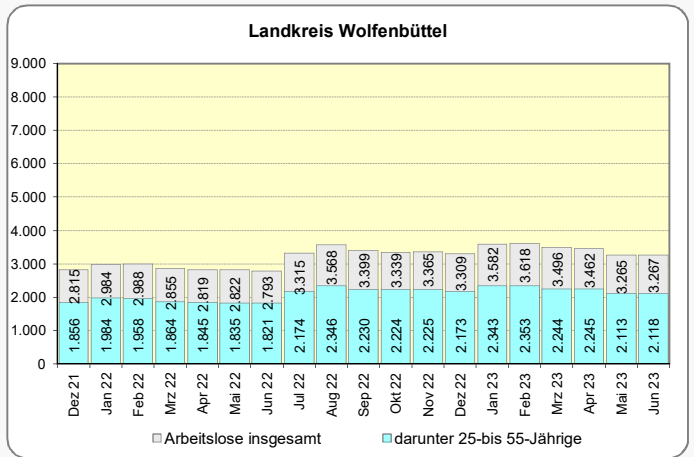
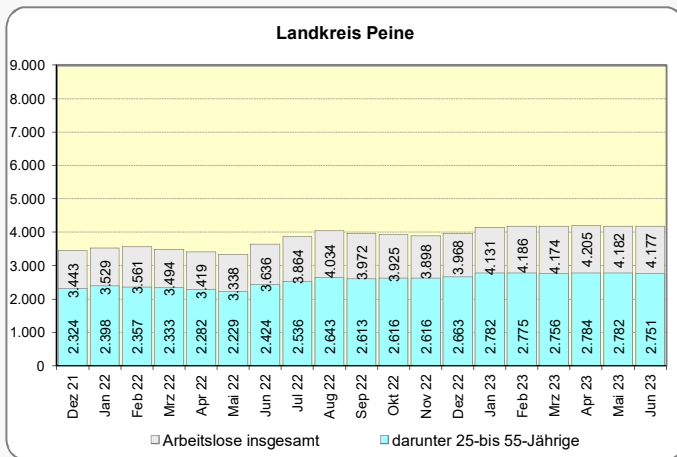
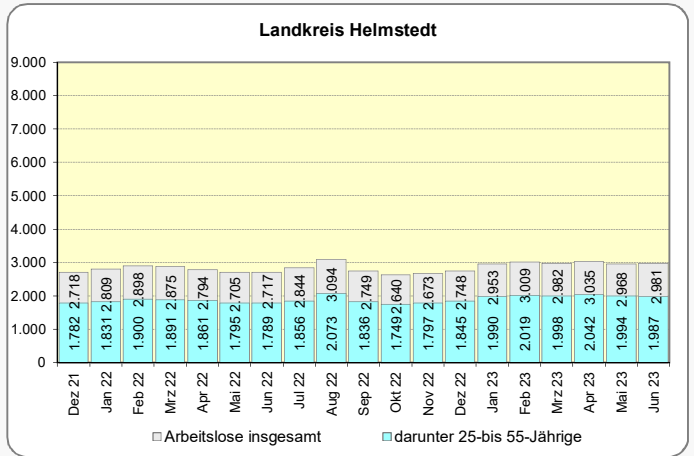
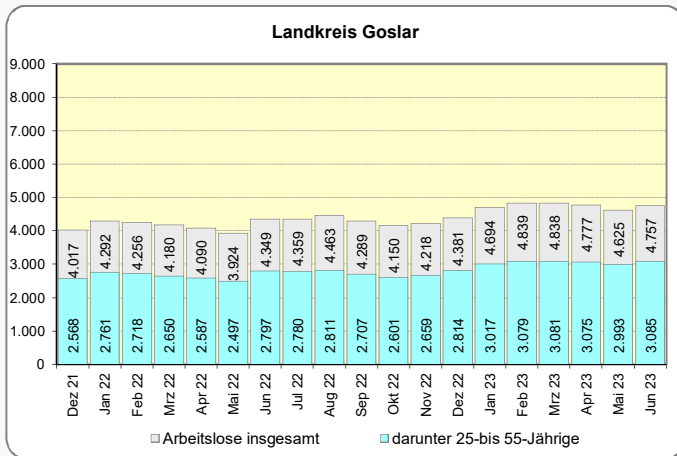
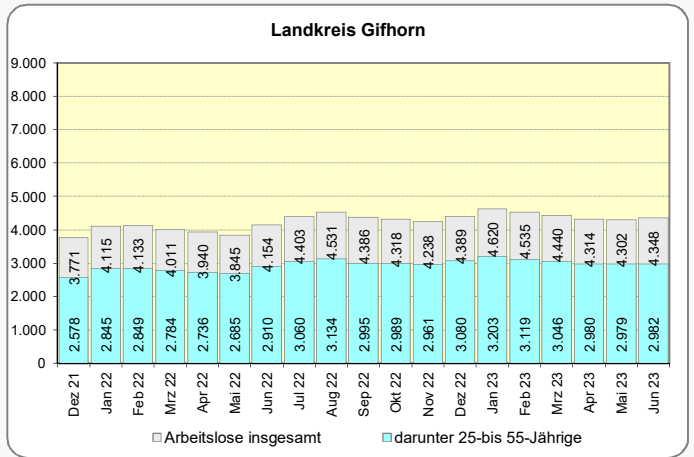
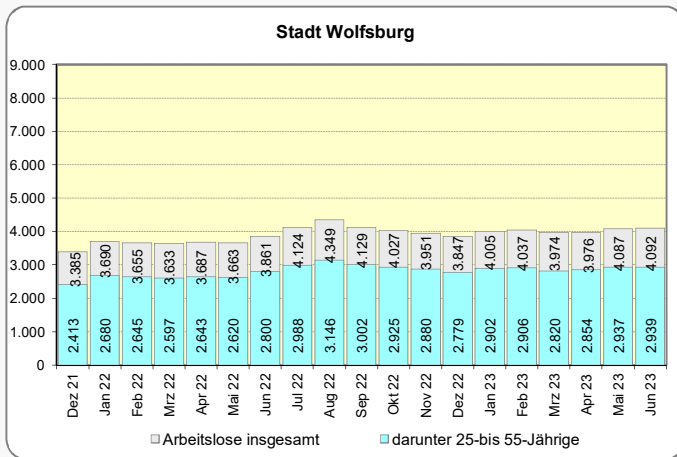
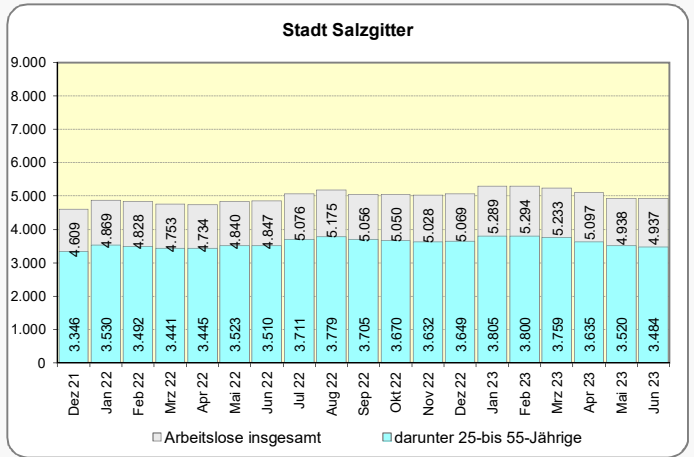
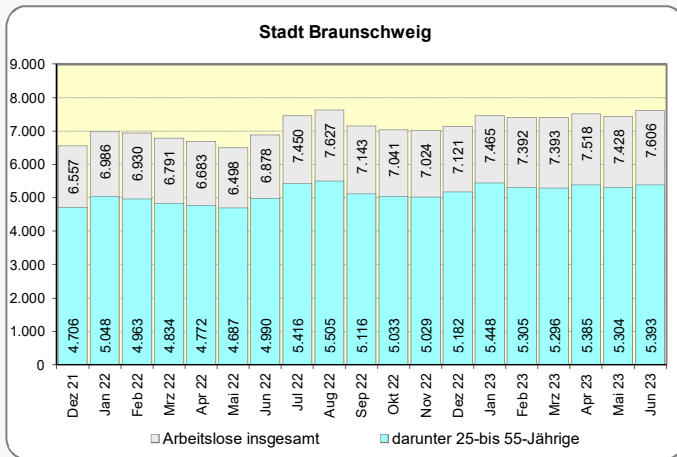
### Anteil der 25 - 55-Jährigen an allen Arbeitslosen Juni 2023



### Monatliche Entwicklung der arbeitslosen 25 - 55-Jährigen im regionalen Vergleich



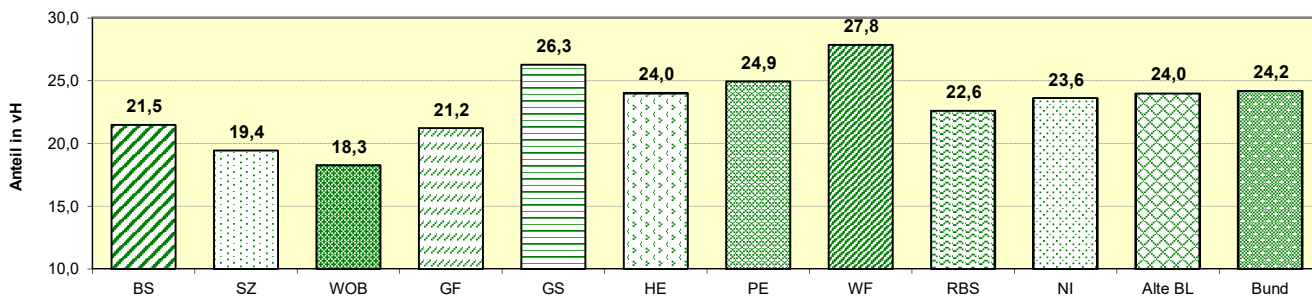
# Entwicklung der Arbeitslosenzahl und der Zahl der 25- bis 55-jährigen Arbeitslosen 2022 und 2023



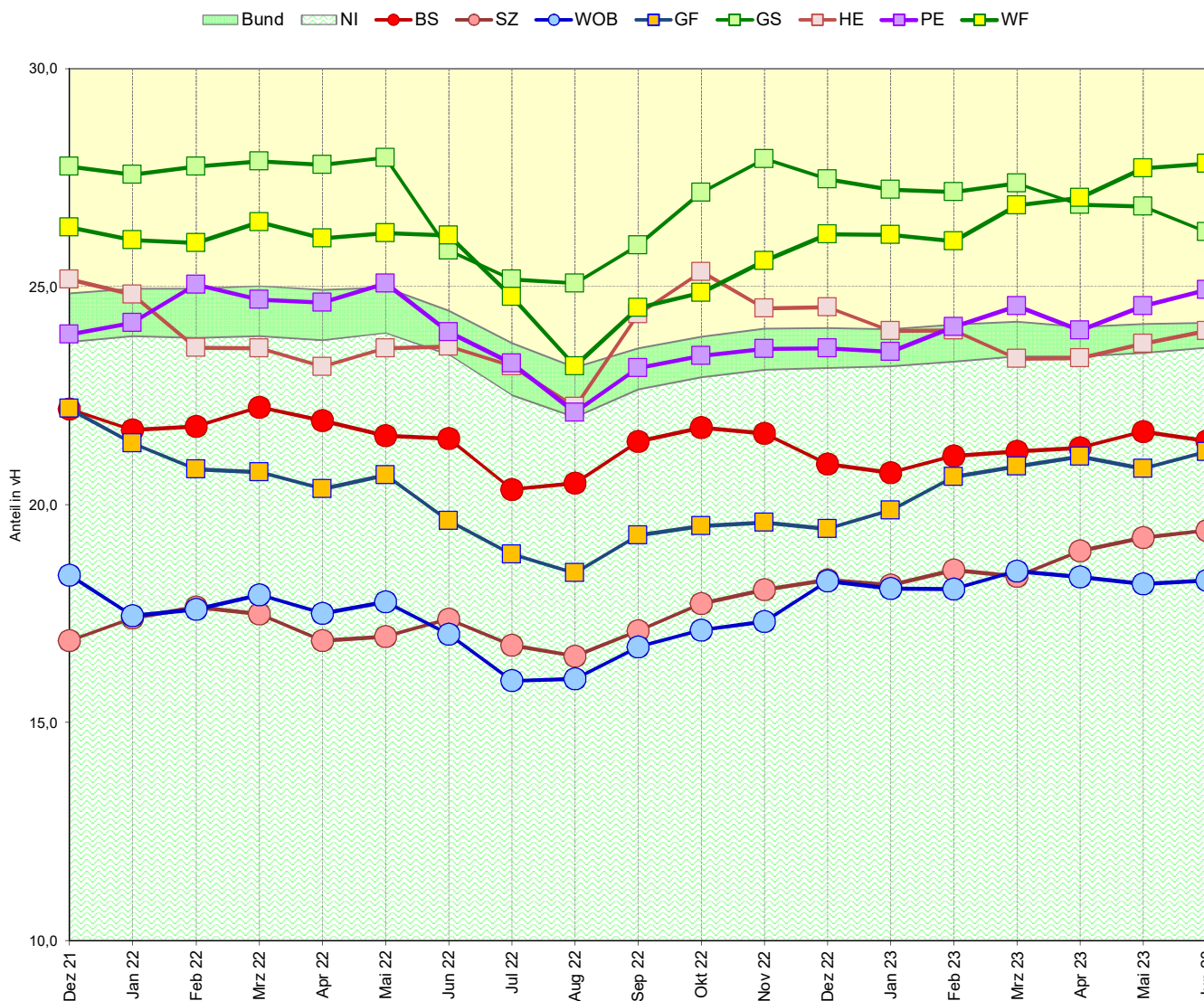
## Anteil der über 55-Jährigen an allen Arbeitslosen

Veränderung zum	Kreisfreie Städte			Landkreise								
	BS	SZ	WOB	GF	GS	HE	PE	WF	RBS	NI	Alte BL	Bund
	1	2	3	4	5	6	7	8	9	10	11	12
Arbeitslose 55 J. u.ä.	1.632	958	747	922	1.249	715	1.041	909	8.173	58.093	470.446	617.636
Vormonat (abs.)	22	8	4	26	8	12	14	4	98	427	4.107	3.700
Vormonat (%)	1,4	0,8	0,5	2,9	0,6	1,7	1,4	0,4	1,2	0,7	0,9	0,6
Vorjahresmonat (abs.)	152	116	90	107	126	73	170	178	1.012	5.724	32.901	40.044
Vorjahresmonat (%)	10,3	13,8	13,7	13,1	11,2	11,4	19,5	24,4	14,1	10,9	7,5	6,9

### Anteil der über 55-Jährigen an allen Arbeitslosen Juni 2023

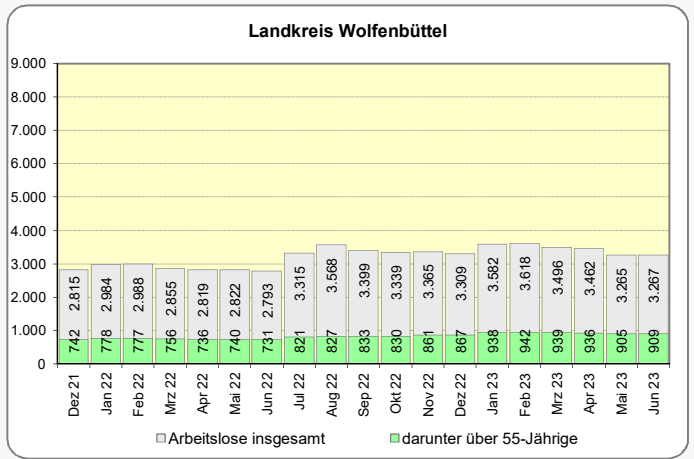
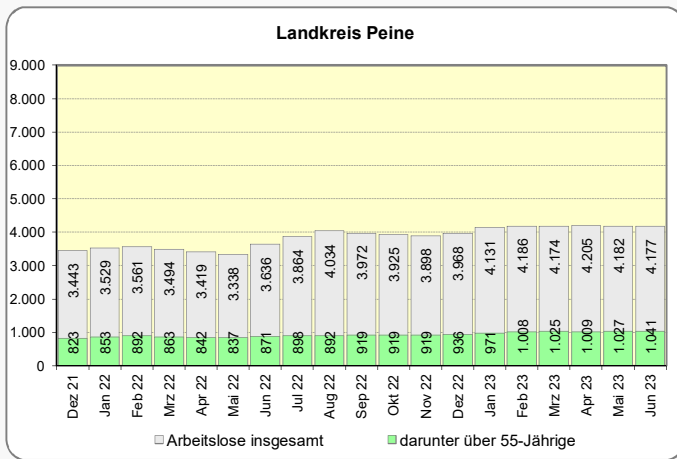
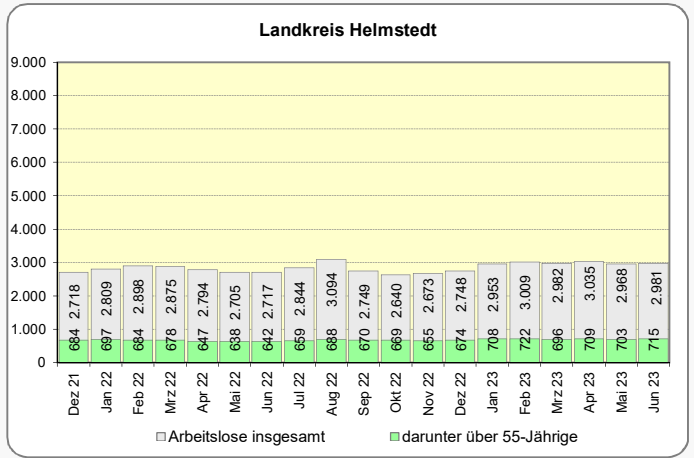
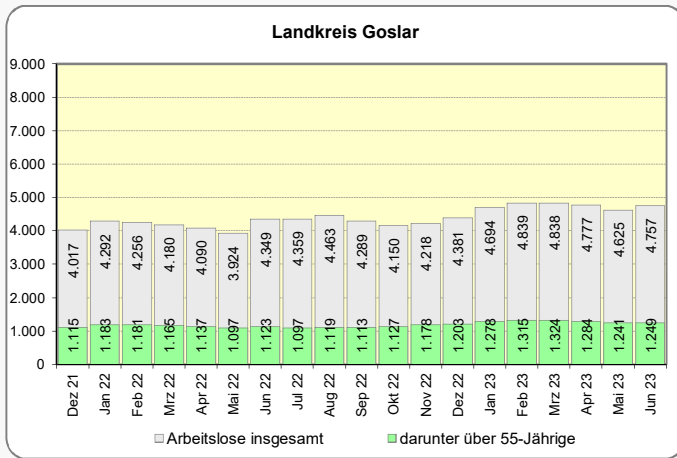
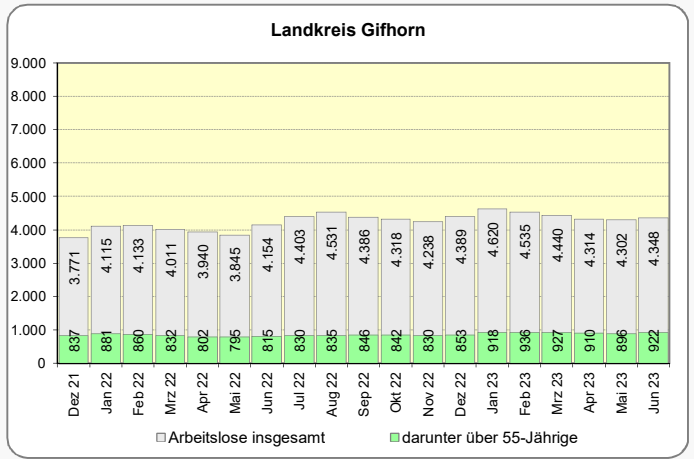
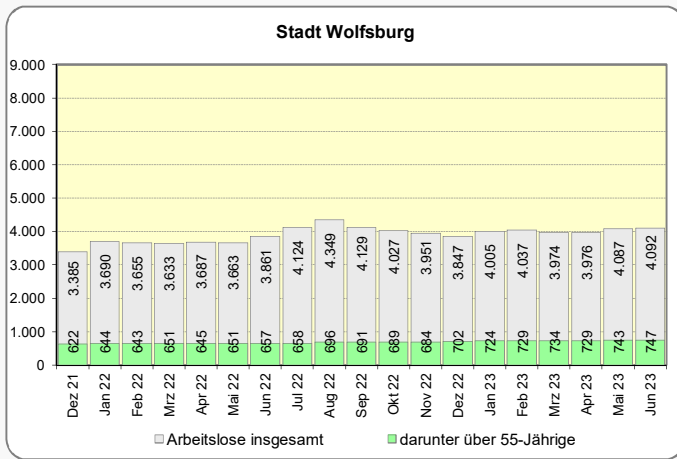
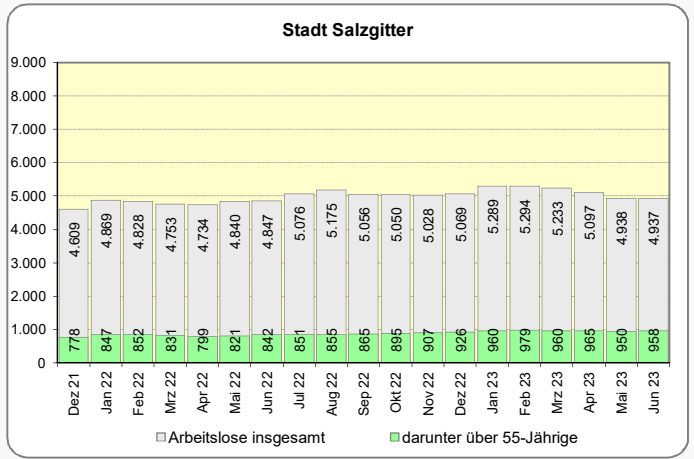
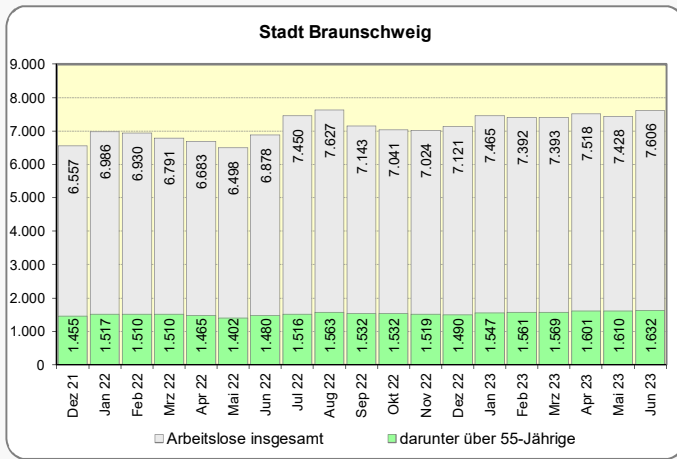


### Monatliche Entwicklung der arbeitslosen über 55-Jährigen im regionalen Vergleich





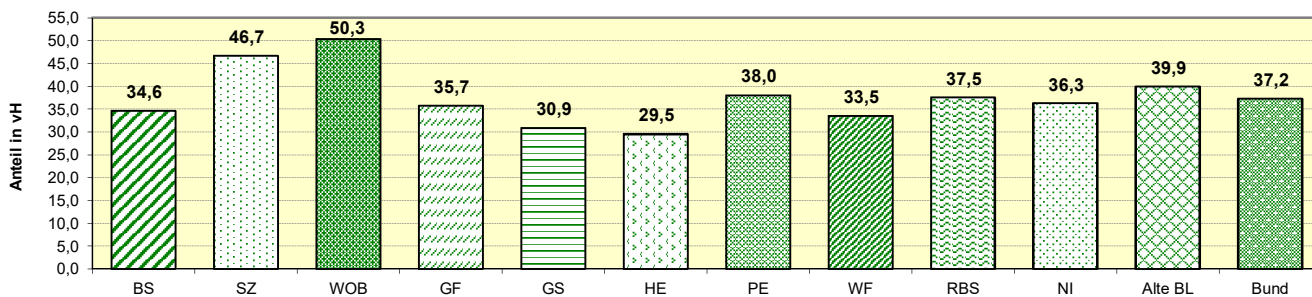
# Entwicklung der Arbeitslosenzahl und der Zahl der über 55-jährigen Arbeitslosen 2022 und 2023



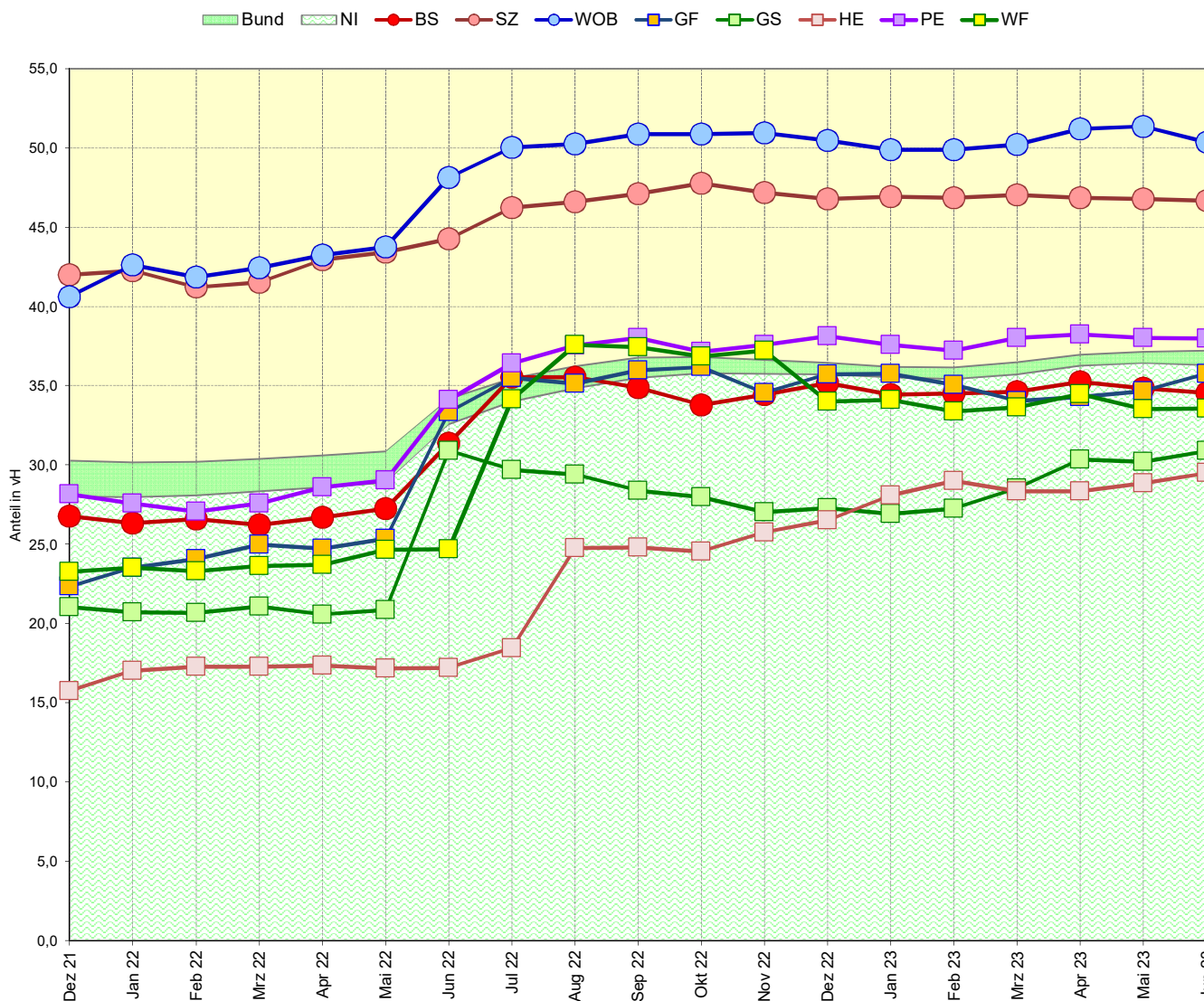
## Anteil der arbeitslosen Ausländer an allen Arbeitslosen

Veränderung zum	Kreisfreie Städte			Landkreise								
	BS	SZ	WOB	GF	GS	HE	PE	WF	RBS	NI	Alte BL	Bund
	1	2	3	4	5	6	7	8	9	10	11	12
<b>Arbeitslose Ausländer</b>	2.628	2.304	2.060	1.554	1.469	879	1.587	1.096	13.577	89.355	783.472	950.746
<b>Vormonat (abs.)</b>	40	-6	-39	64	72	23	-3	2	153	-115	4.833	5.950
<b>Vormonat (%)</b>	1,5	-0,3	-1,9	4,3	5,2	2,7	-0,2	0,2	1,1	-0,1	0,6	0,6
<b>Vorjahresmonat (abs.)</b>	470	158	201	169	126	412	347	407	2.290	16.580	114.023	142.780
<b>Vorjahresmonat (%)</b>	21,8	7,4	10,8	12,2	9,4	88,2	28,0	59,1	20,3	22,8	17,0	17,7

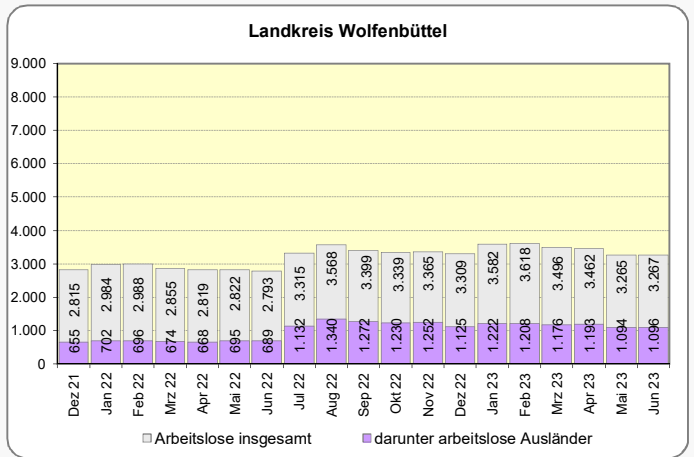
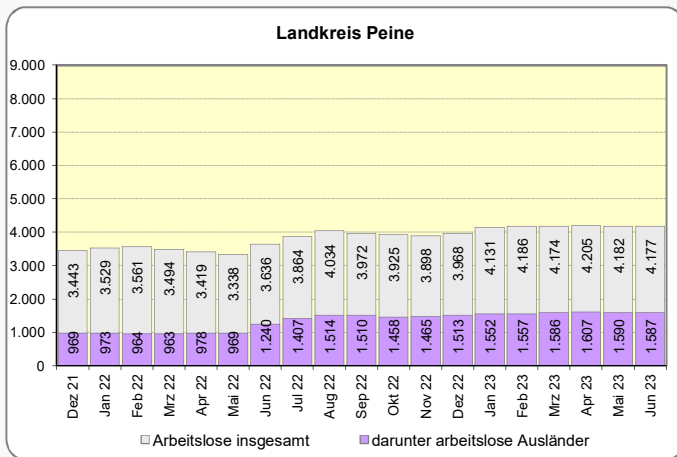
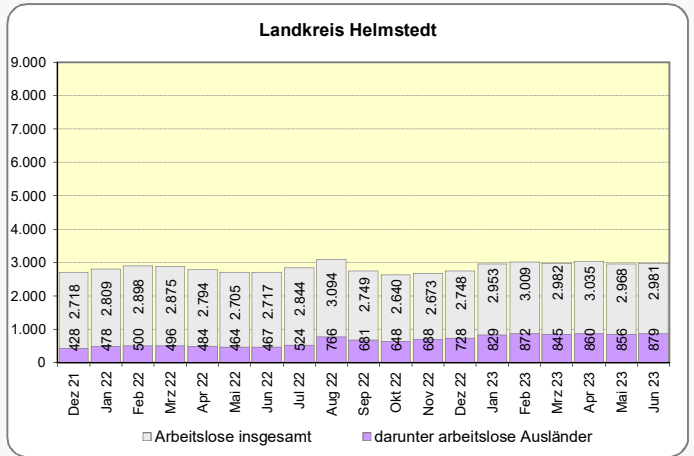
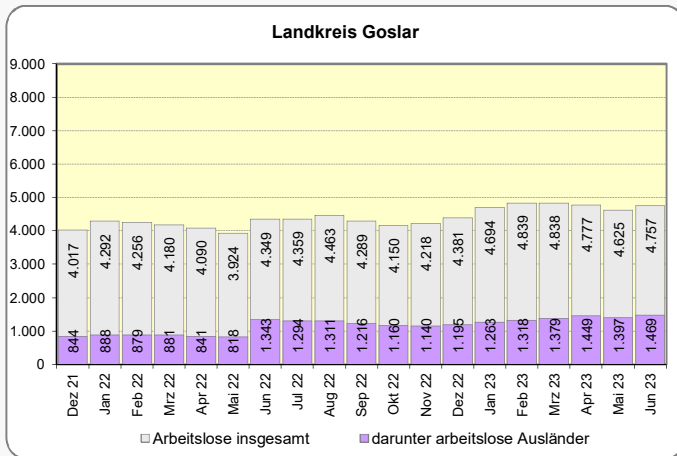
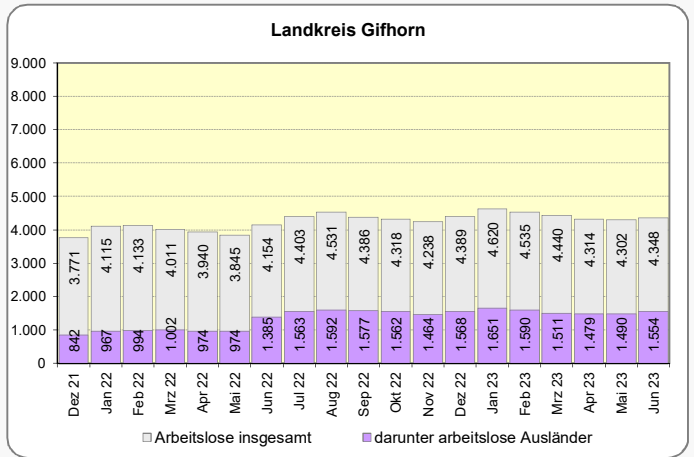
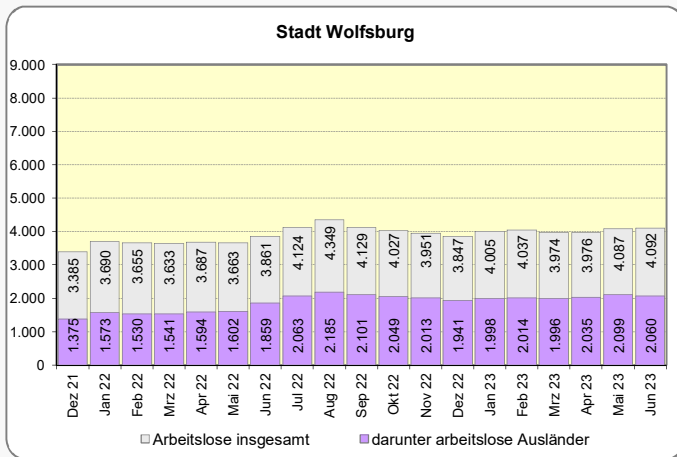
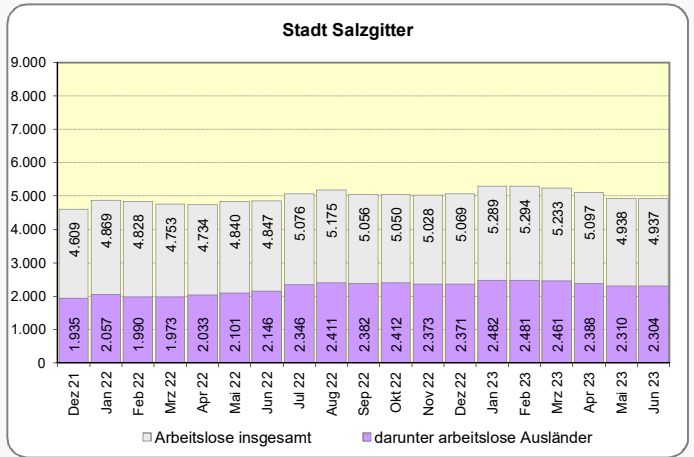
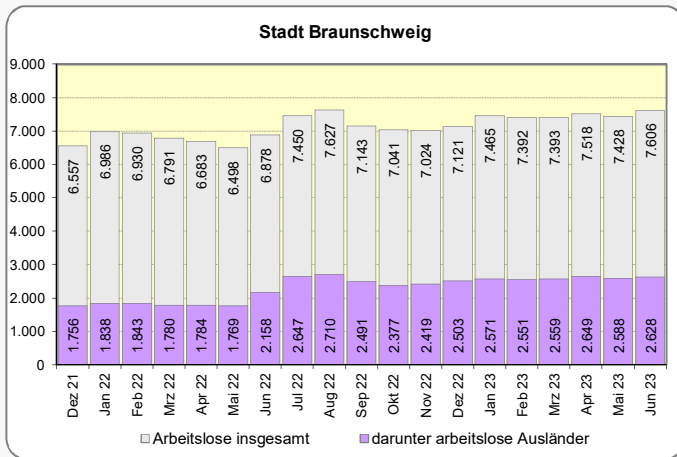
### Anteil der arbeitslosen Ausländer an allen Arbeitslosen Juni 2023



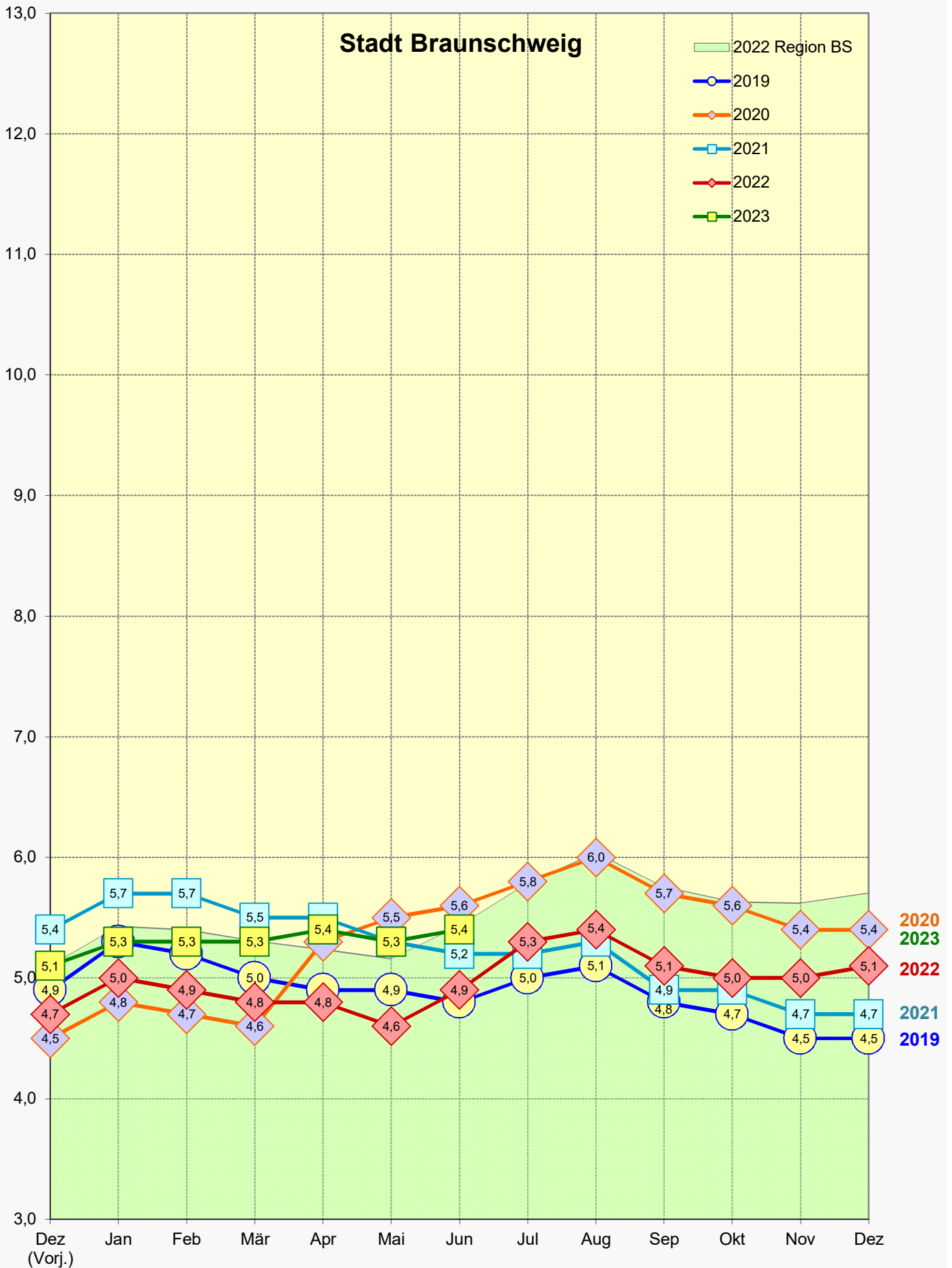
### Monatliche Entwicklung der arbeitslosen Ausländer im regionalen Vergleich



# Entwicklung der Arbeitslosenzahl und der Zahl der arbeitslosen Ausländer 2022 und 2023



# Entwicklung der Arbeitslosenquote<sup>1</sup> im Monatsverlauf 2019 - 2023

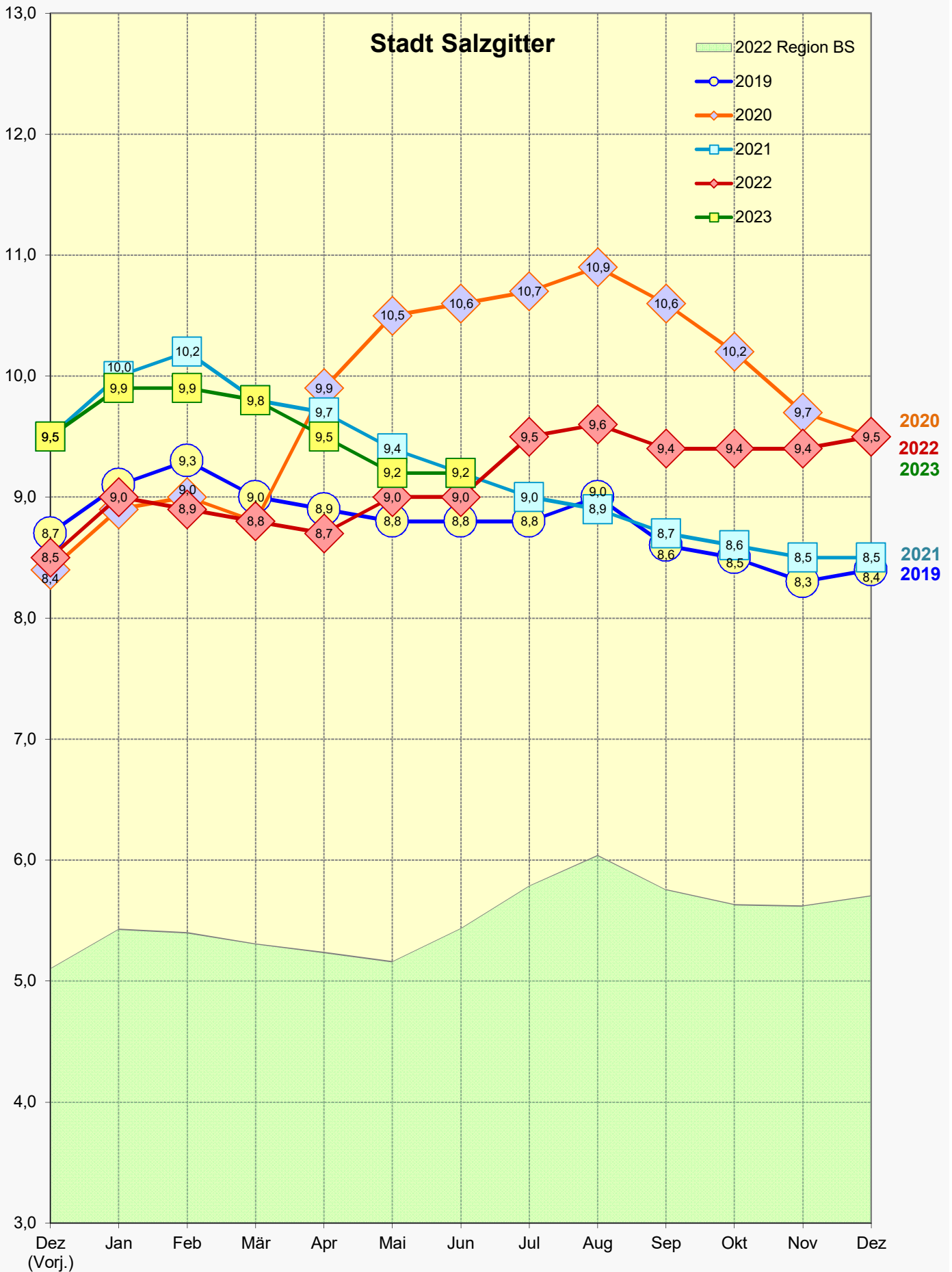


Quelle: Bundesagentur für Arbeit (BA)

1) Arbeitslosenquote bez. auf alle zivilen Erwerbspersonen

Anm.: Daten beziehen sich auf die kreisfreie Stadt Braunschweig

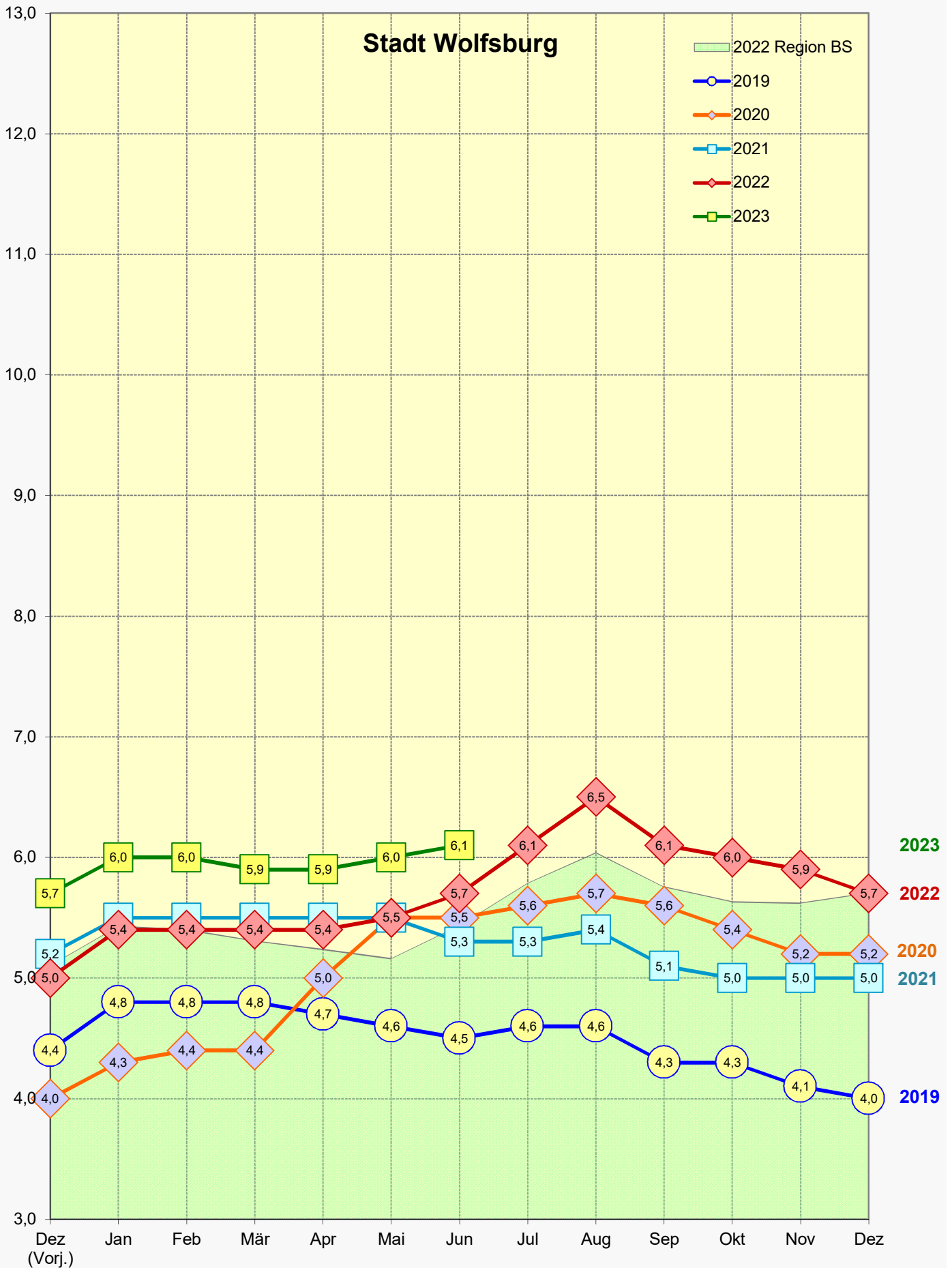
# Entwicklung der Arbeitslosenquote<sup>1</sup> im Monatsverlauf 2019 - 2023



Quelle: Bundesagentur für Arbeit (BA)

1) Arbeitslosenquote bez. auf alle zivilen Erwerbspersonen  
Anm.: Daten beziehen sich auf die kreisfreie Stadt Salzgitter

## Entwicklung der Arbeitslosenquote<sup>1</sup> im Monatsverlauf 2019 - 2023

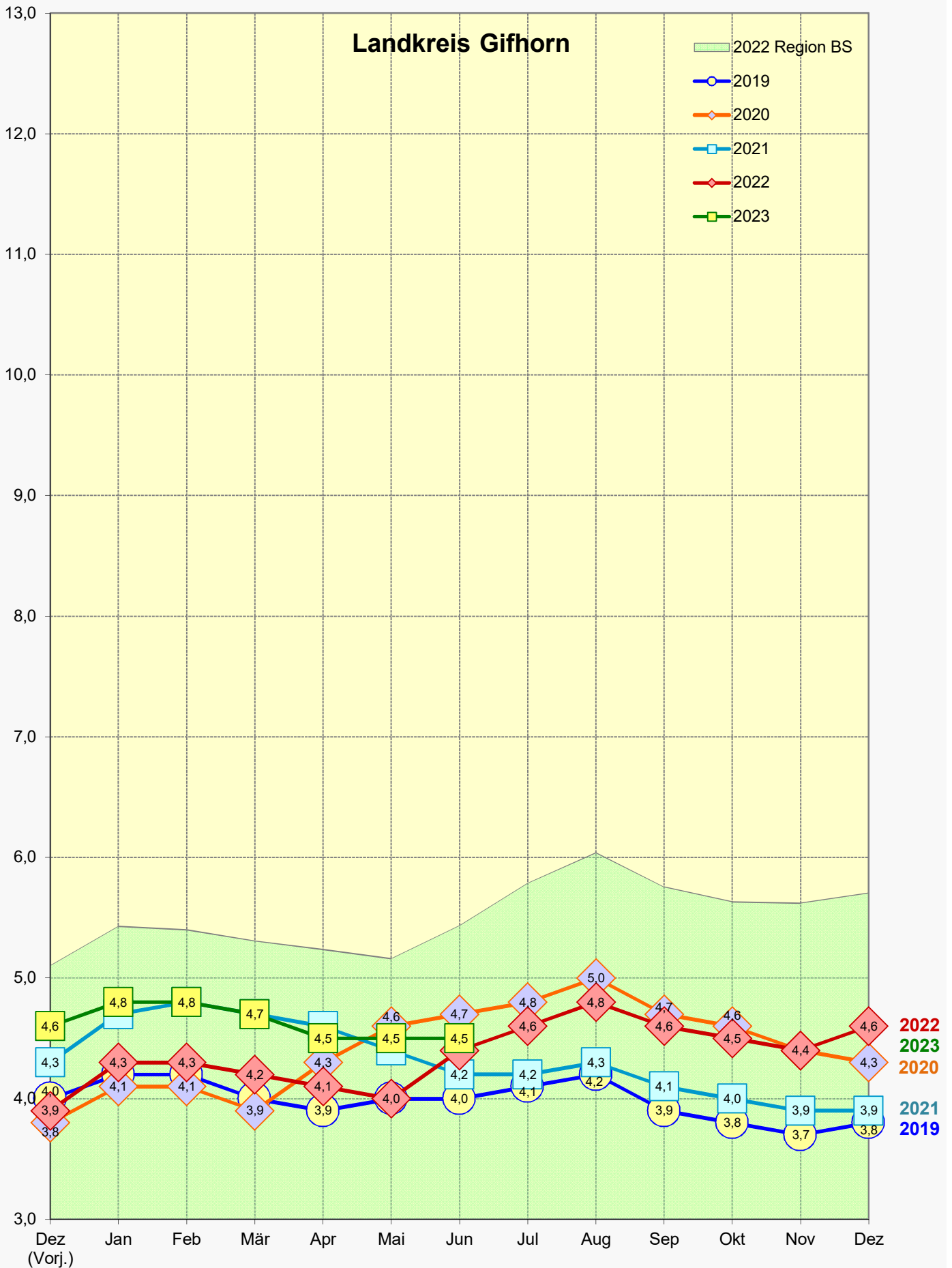


Quelle: Bundesagentur für Arbeit (BA)

1) Arbeitslosenquote bez. auf alle zivilen Erwerbspersonen

Anm.: Daten beziehen sich auf die kreisfreie Stadt Wolfsburg

## Entwicklung der Arbeitslosenquote<sup>1</sup> im Monatsverlauf 2019 - 2023

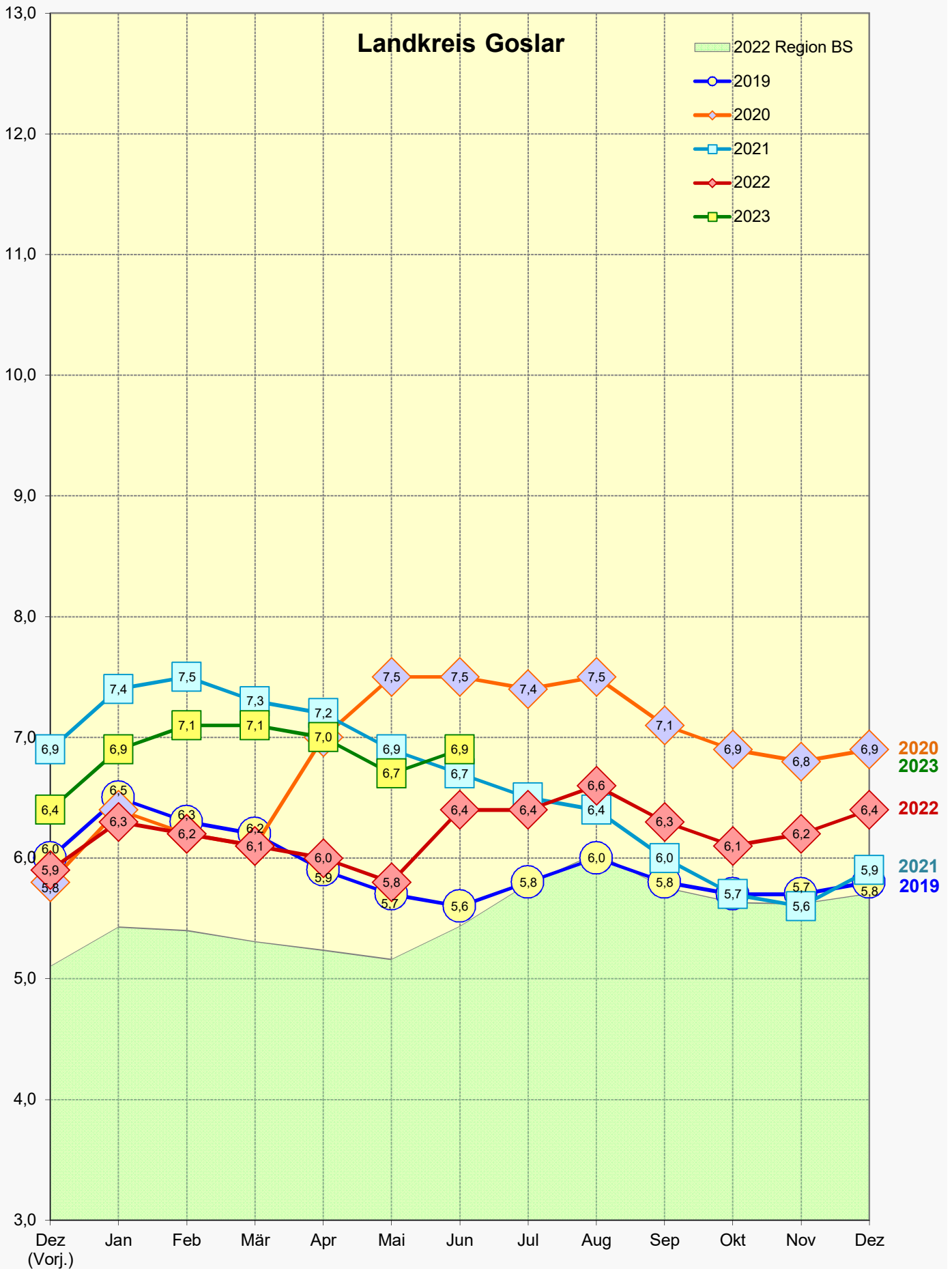


Quelle: Bundesagentur für Arbeit (BA)

1) Arbeitslosenquote bez. auf alle zivilen Erwerbspersonen

Anm.: Daten beziehen sich auf den Landkreis Gifhorn

# Entwicklung der Arbeitslosenquote<sup>1</sup> im Monatsverlauf 2019 - 2023



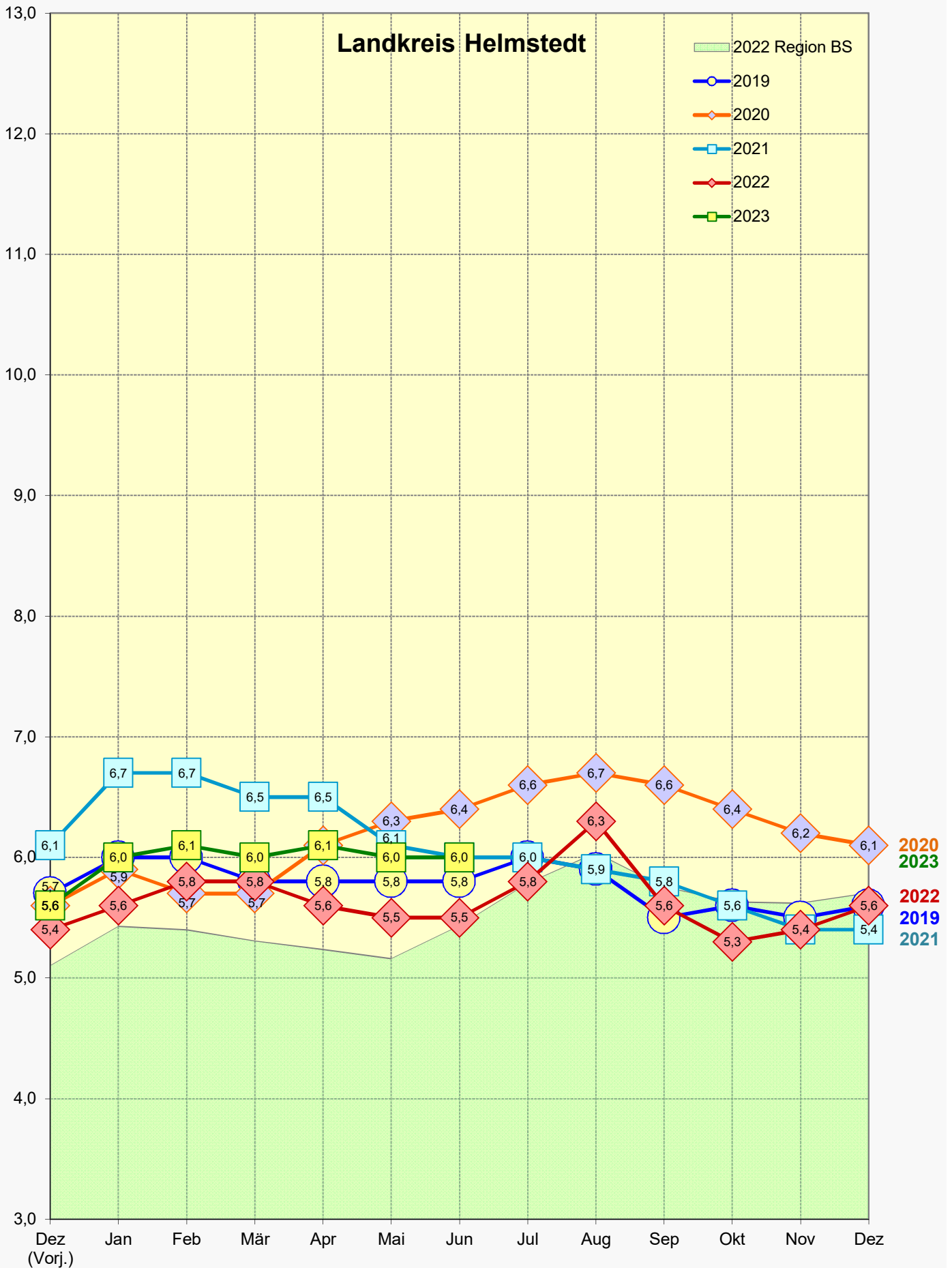
Quelle: Bundesagentur für Arbeit (BA)

1) Arbeitslosenquote bez. auf alle zivilen Erwerbspersonen

Anm.: Daten beziehen sich auf den Landkreis Goslar



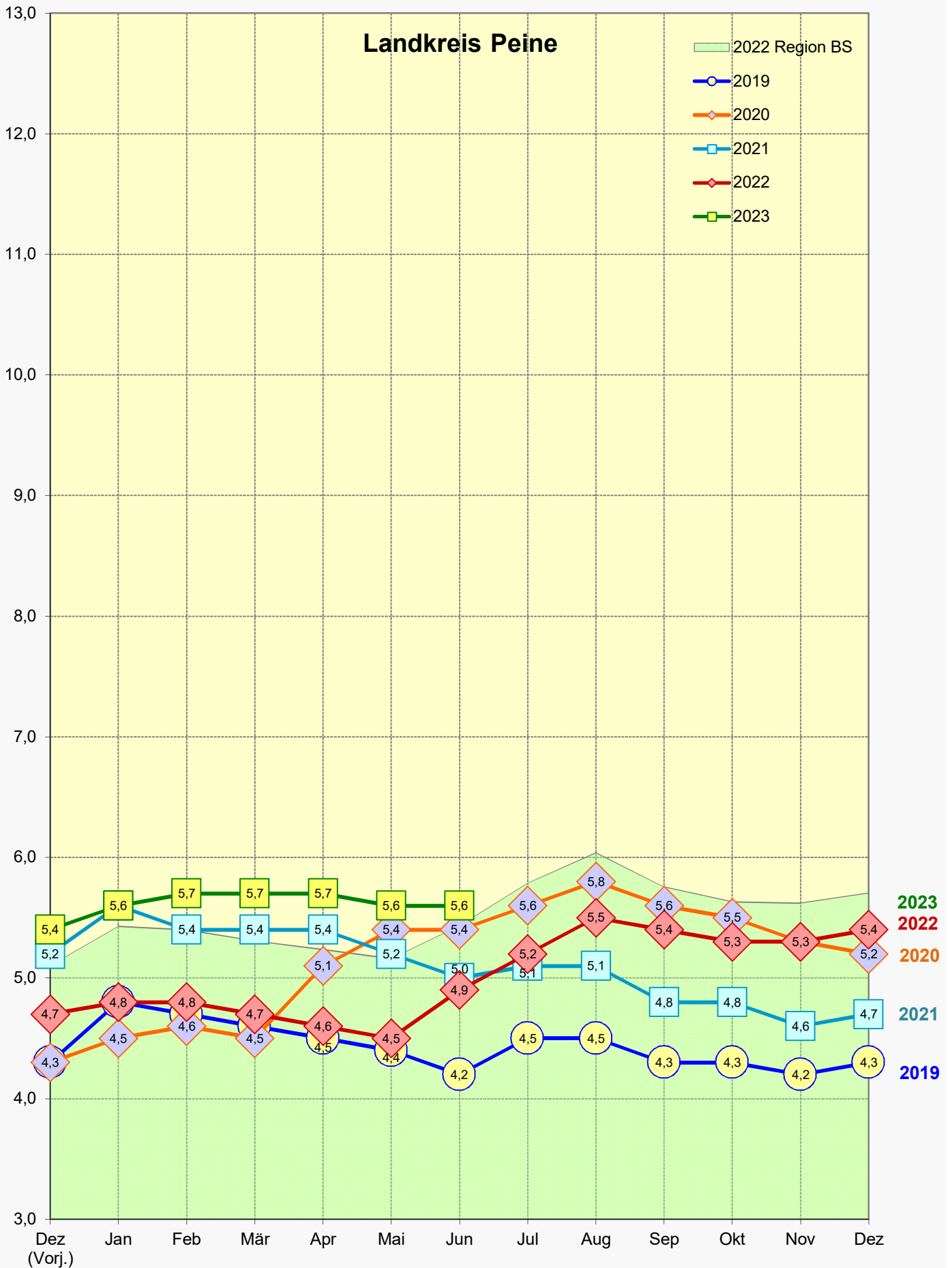
## Entwicklung der Arbeitslosenquote<sup>1</sup> im Monatsverlauf 2019 - 2023



Quelle: Bundesagentur für Arbeit (BA)

1) Arbeitslosenquote bez. auf alle zivilen Erwerbspersonen  
Anm.: Daten beziehen sich auf den Landkreis Helmstedt

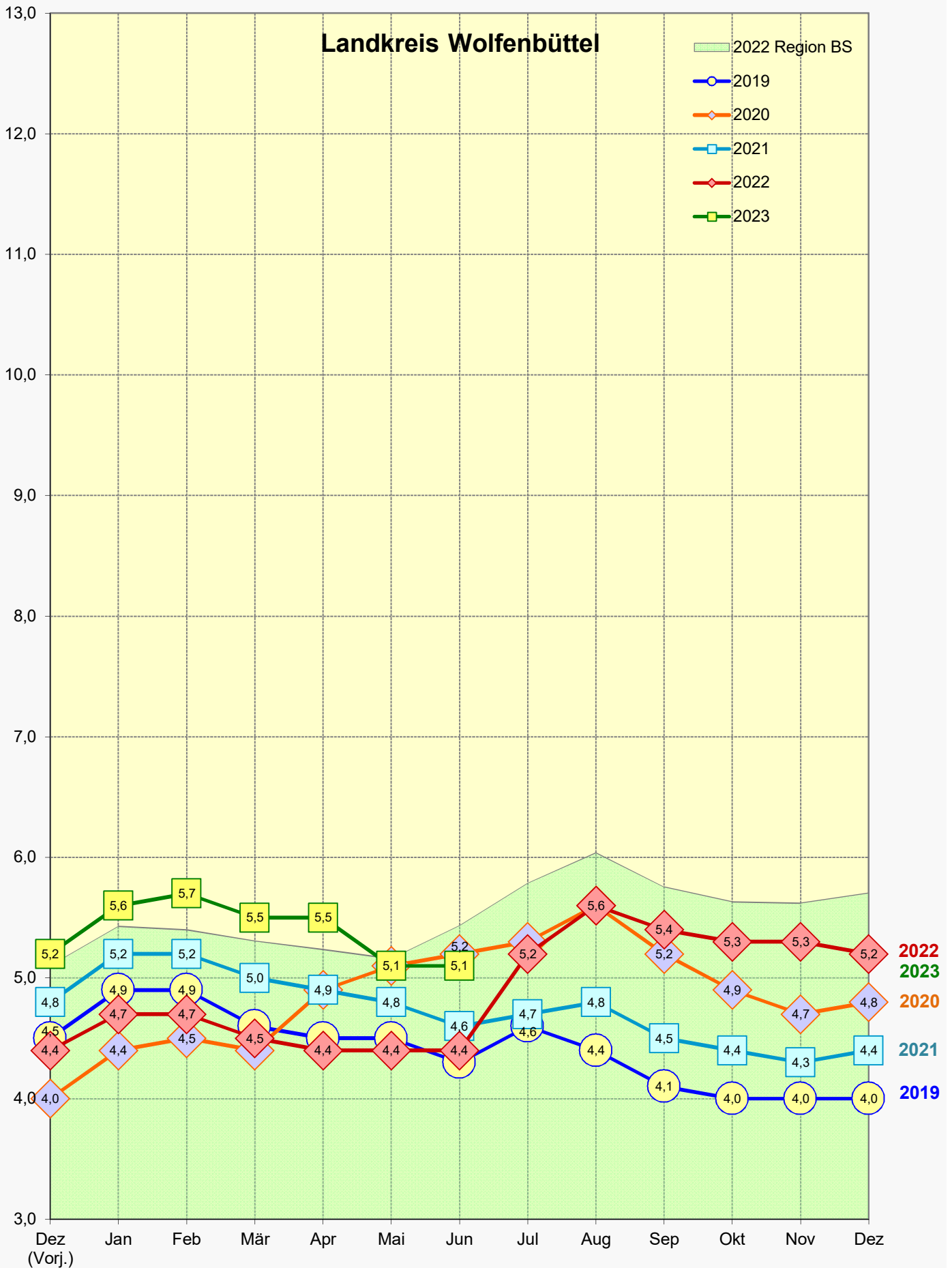
# Entwicklung der Arbeitslosenquote<sup>1</sup> im Monatsverlauf 2019 - 2023



Quelle: Bundesagentur für Arbeit (BA)

1) Arbeitslosenquote bez. auf alle zivilen Erwerbspersonen  
Anm.: Daten beziehen sich auf den Landkreis Peine

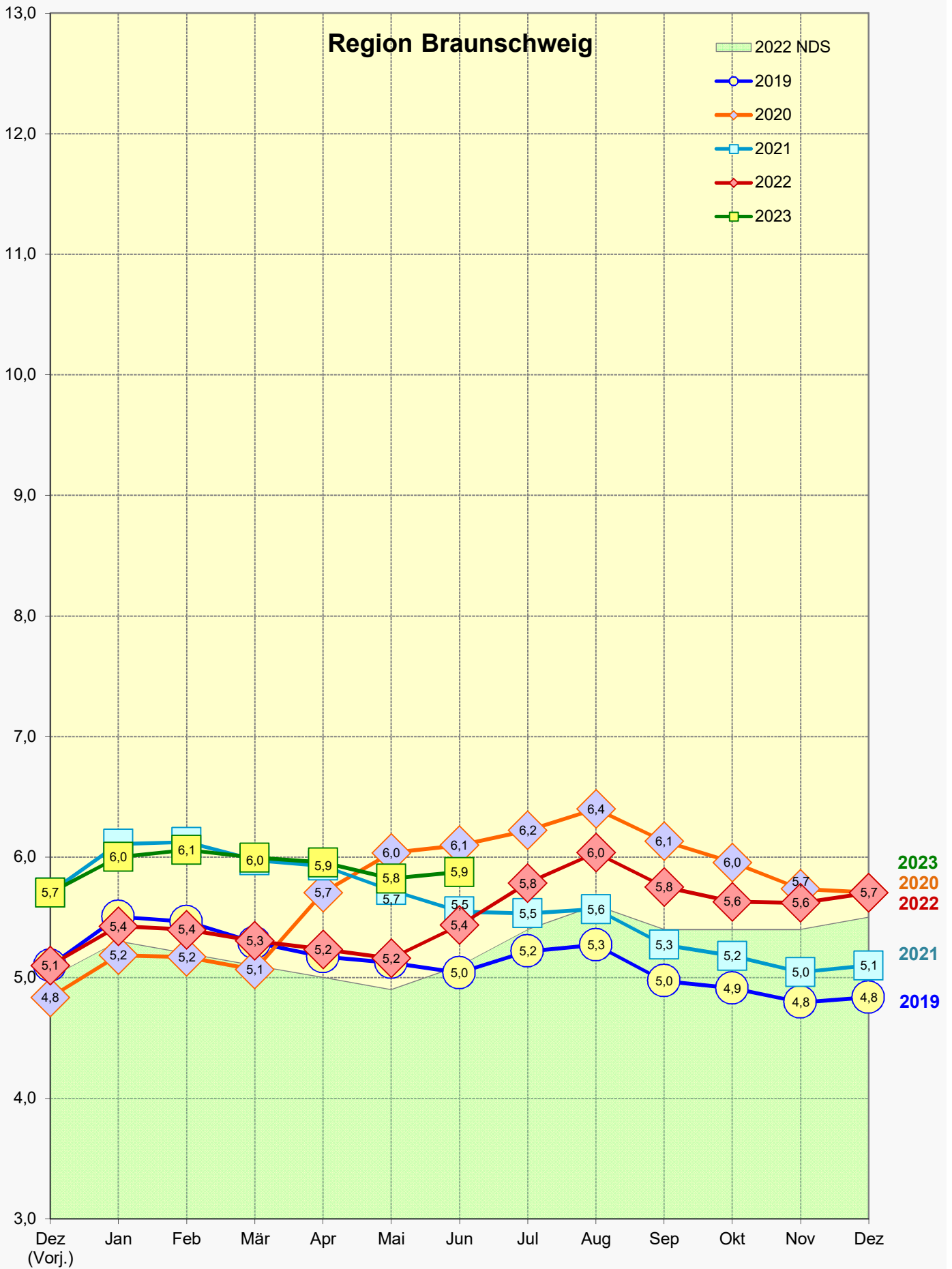
# Entwicklung der Arbeitslosenquote<sup>1</sup> im Monatsverlauf 2019 - 2023



Quelle: Bundesagentur für Arbeit (BA)

1) Arbeitslosenquote bez. auf alle zivilen Erwerbspersonen  
Anm.: Daten beziehen sich auf den Landkreis Wolfenbüttel

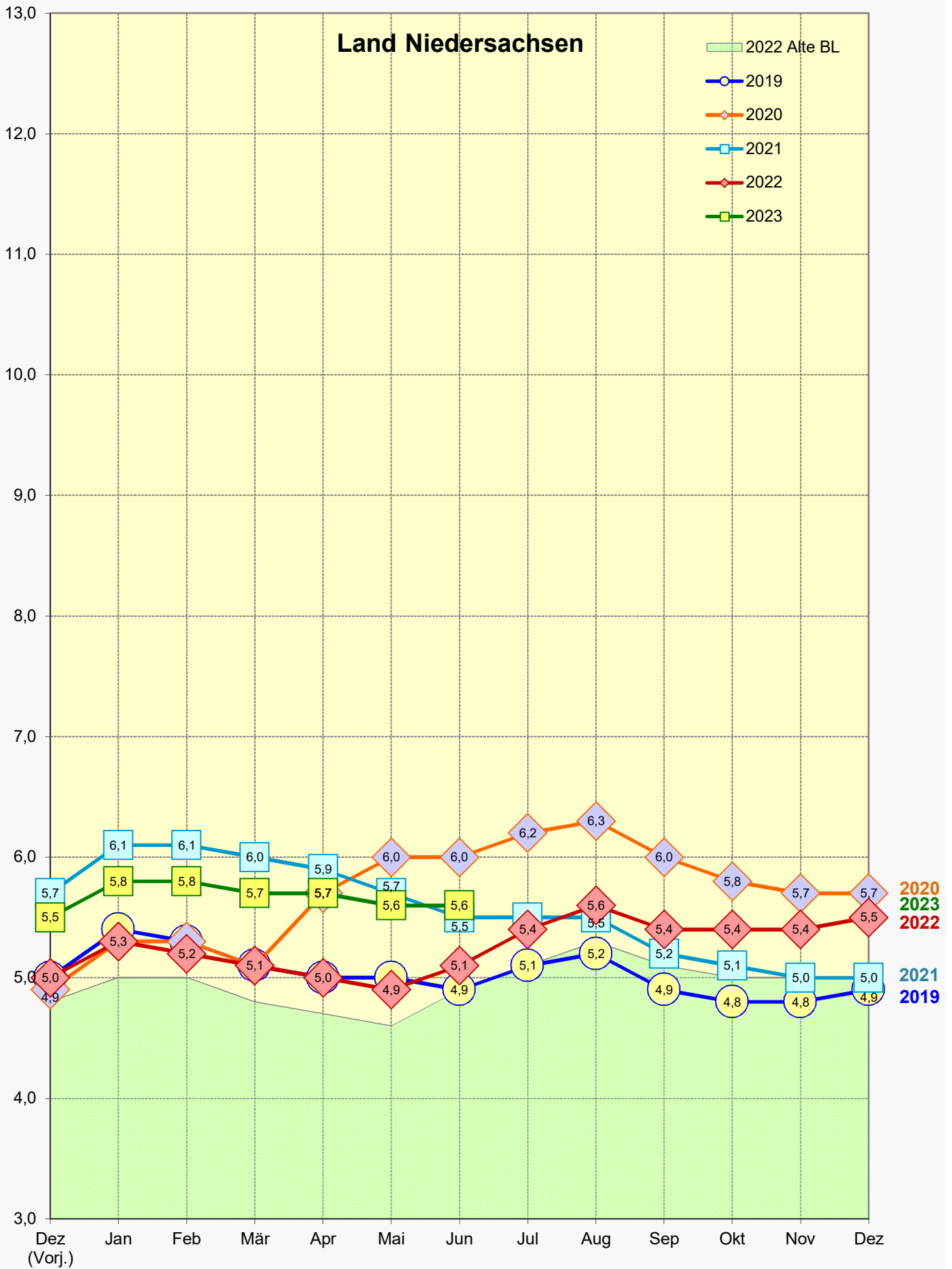
# Entwicklung der Arbeitslosenquote<sup>1</sup> im Monatsverlauf 2019 - 2023



Quelle: Bundesagentur für Arbeit (BA)

1) Arbeitslosenquote bez. auf alle zivilen Erwerbspersonen

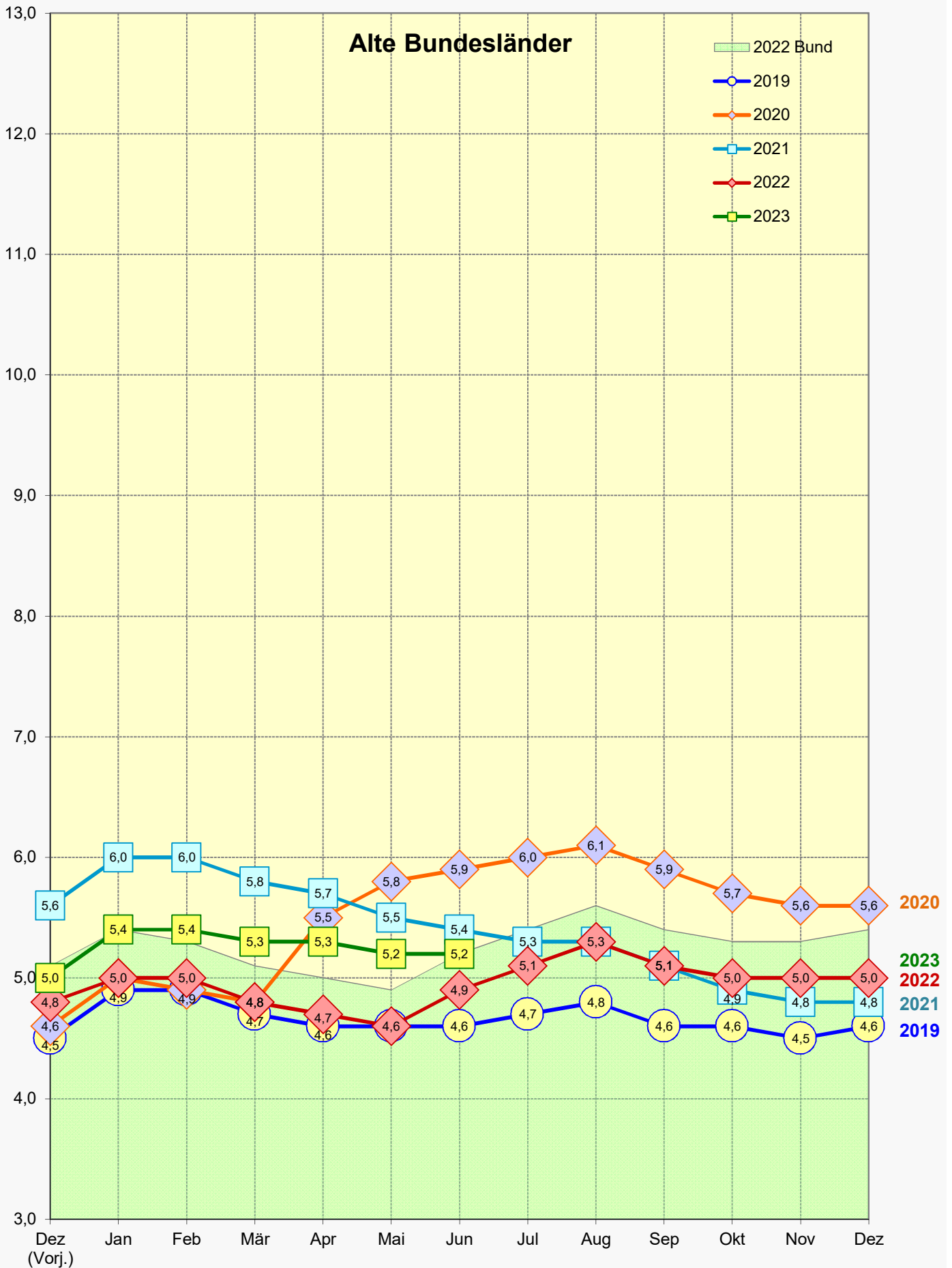
# Entwicklung der Arbeitslosenquote<sup>1</sup> im Monatsverlauf 2019 - 2023



Quelle: Bundesagentur für Arbeit (BA)

1) Arbeitslosenquote bez. auf alle zivilen Erwerbspersonen

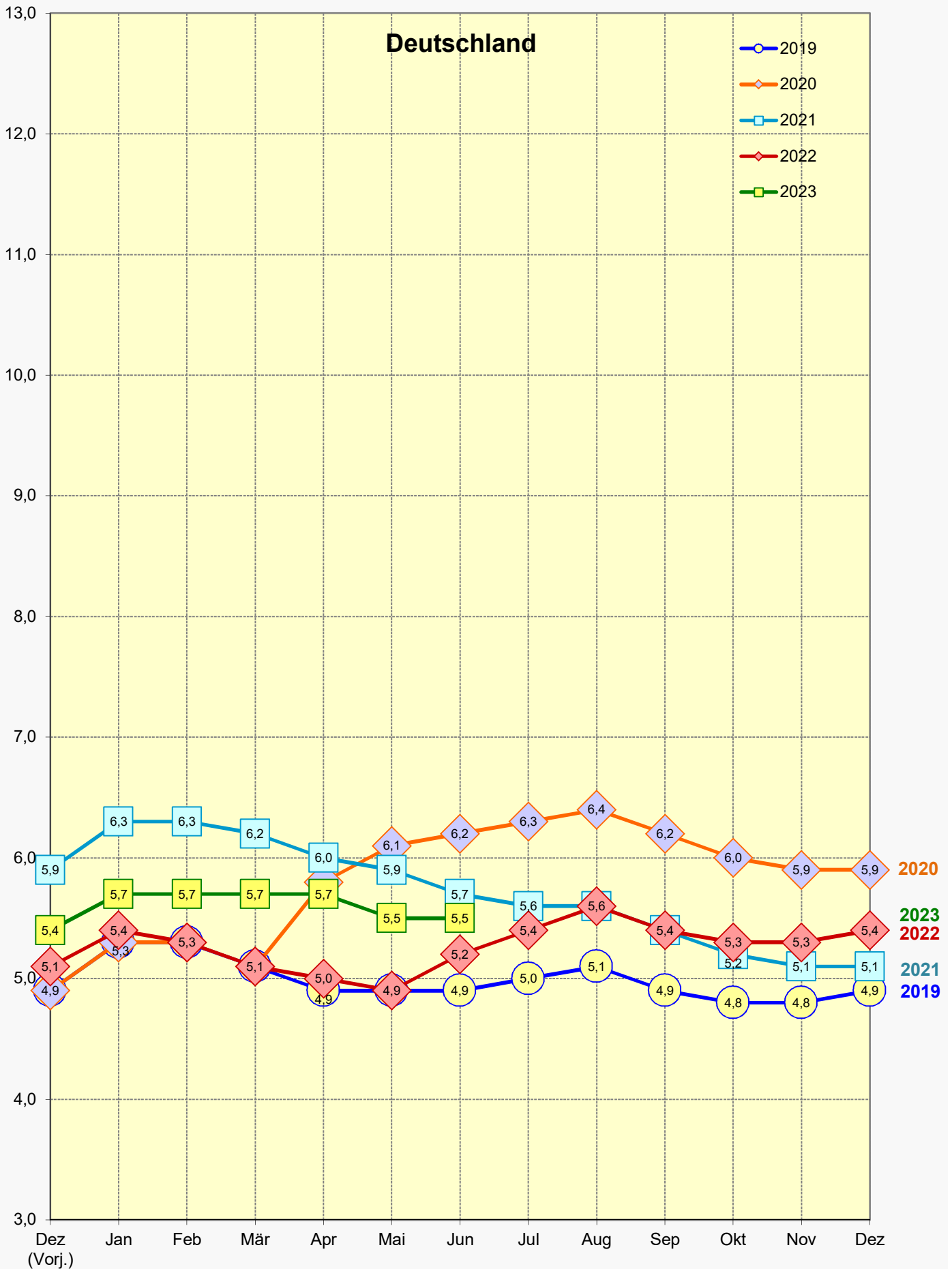
# Entwicklung der Arbeitslosenquote<sup>1</sup> im Monatsverlauf 2019 - 2023



Quelle: Bundesagentur für Arbeit (BA)

1) Arbeitslosenquote bez. auf alle zivilen Erwerbspersonen

## Entwicklung der Arbeitslosenquote<sup>1</sup> im Monatsverlauf 2019 - 2023



Quelle: Bundesagentur für Arbeit (BA)

1) Arbeitslosenquote bez. auf alle zivilen Erwerbspersonen