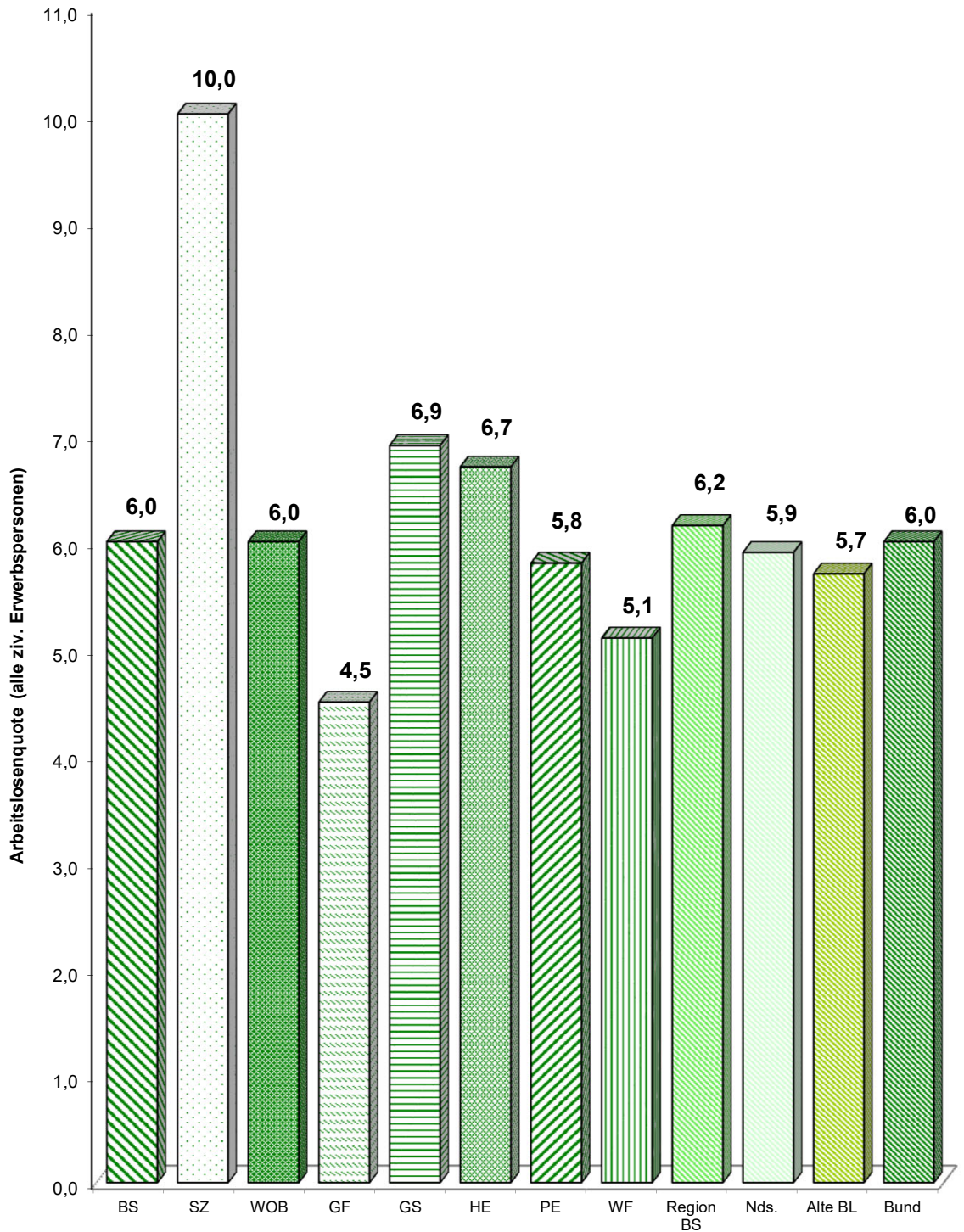




Arbeitsmarkt-Report Braunschweig

Dezember 2024



Impressum:

Stadt Braunschweig

Dezernat des Oberbürgermeisters

Referat Stadtentwicklung, Statistik, Vorhabenplanung

Arbeitsgruppe Statistik und Stadtforschung

Reichsstraße 3, 38100 Braunschweig

Tel.: 0531/470-4122

Fax: 0531/470-4141

E-Mail: statistik@braunschweig.de

Internet: www.braunschweig.de/stadtforschung

Die Arbeitsmarktsituation in der Stadt Braunschweig im Monat Dezember 2024

Das Jahr 2024 war von einer schwachen wirtschaftlichen Entwicklung und einer damit einhergehenden rückläufigen Nachfrage nach Arbeitskräften geprägt¹. Die Arbeitslosigkeit und auch die Unterbeschäftigung insgesamt sind daher bundesweit gestiegen. Neben der wirtschaftlichen Lage spielte auch 2024 das Thema Fluchtmigration eine große Rolle, die sich insbesondere mit hohen Arbeitslosenzahlen von Ausländerinnen und Ausländern in der Arbeitslosenstatistik widerspiegelt.

- Für den Monat Dezember 2024 ermittelte die Bundesagentur für Arbeit (BA) für die Stadt Braunschweig eine **Arbeitslosenzahl** von 8.539 Personen. Im Vergleich zum Vormonat November nahm diese um 227 Personen zu (+ 2,7 %). Gegenüber dem Vorjahresmonat Dezember 2023 fällt der Anstieg mit + 772 Arbeitslosen (+ 9,9 %) noch bedeutend höher aus (siehe Seite 4).
- Die **Arbeitslosenquote** auf Basis aller zivilen Erwerbspersonen² in der Stadt Braunschweig beträgt zum Berichtszeitpunkt 6,0 % und hat damit um + 0,2 %-Punkte gegenüber dem Vormonat zugenommen. Im Vergleich zum Vorjahresmonat Dezember 2023 fällt der Anstieg mit + 0,5 %-Punkten deutlicher aus (vgl. Seite 5 f.).
- **Zu- und Abgänge:** Der Personenkreis der von Arbeitslosigkeit Betroffenen ist keine statische Personengruppe. Die monatlichen Zu- und Abgänge in bzw. aus Arbeitslosigkeit sind unterschiedlich begründet und führen so zu einer stetigen Veränderung dieses Personenkreises.
Im Jahr 2024 wurden für die Stadt Braunschweig insgesamt rund 21.100 Zugänge in die Arbeitslosigkeit sowie ca. 20.400 Abgänge aus der Arbeitslosigkeit statistisch registriert. Damit ergibt sich über diesen Zeitraum hinweg betrachtet ein positiver Saldo, d.h. es konnten insgesamt betrachtet weniger Personen ihre Arbeitslosigkeit beenden, als neu in der Arbeitslosenstatistik der BA verzeichnet wurden (siehe Seite 7 ff.).
Bei der Betrachtung der Herkunftsstruktur der Arbeitslosenzugänge kann festgestellt werden, dass im Dezember 2024 gut $\frac{1}{3}$ der Arbeitslosen zuvor nicht erwerbstätig waren. Jeweils knapp 31 % der Zugänge in Arbeitslosigkeit waren zuvor erwerbstätig oder haben an einer Ausbildung oder anderweitigen Maßnahme teilgenommen.
Die Differenzierung der Abgänge aus Arbeitslosigkeit zeigt, dass zum Jahresende 2024 die Mehrheit der Arbeitslosen in den Status „nichterwerbstätig“ übergeht (41,7 %). Arbeitsunfähigkeit stellt hier mit rund $\frac{1}{4}$ aller Abgänge den häufigsten Abgangsgrund dar.
- **Struktur der Arbeitslosigkeit in Braunschweig:** Die schwache wirtschaftliche Lage hat auch 2024 dazu geführt, dass Langzeitarbeitslosigkeit weiter ein zentrales Arbeitsmarktthema bleibt. So hat sich die Zahl der *Langzeitarbeitslosen* über das Jahr hinweg weiter erhöht. Der Anteil an allen Arbeitslosen beträgt im Dezember 33,1 % (siehe Seite 10), womit in Braunschweig weiterhin rund $\frac{1}{3}$ aller Arbeitslosen länger als ein Jahr ohne Arbeit sind. Im Bundes- und Landesvergleich ist dies jedoch der niedrigste Wert (Bund: 35,1 %; Nds.: 37,7 %).

Die Zahl und dementsprechend auch der Anteil jüngerer Arbeitsloser hatte sich schon beginnend im Jahr 2022 mit der einsetzenden Fluchtmigration infolge des Ukraine-Krieges deutlich erhöht. Auch in 2024 setzt sich dieser Trend mit den üblichen saisonalen Schwankungen fort. Der mit dem Ende des Schul- und Ausbildungsjahres einsetzende Anstieg in den Monaten Juni bis August, konnte bis zum Jahresende

¹ Quelle: <https://www.bundesregierung.de/breg-de/aktuelles/jahresbilanz-2024-arbeitsmarkt-2329024>; eingesehen am 08.01.2025

² Alle zivilen Erwerbspersonen = Summe aus den abhängigen zivilen Erwerbstätigen (d.h. sozialversicherungspflichtig Beschäftigte (einschl. Azubis), geringfügig Beschäftigte, Personen in Arbeitsgelegenheiten, Beamte [ohne Soldaten] und Grenzpendler) sowie Selbständigen und mithelfenden Familienangehörigen.

im Dezember 2024 nicht wieder bis auf das vergleichbare Vorjahresniveau abgebaut werden und übersteigt somit die Zahl der jüngeren Erwerbslosen des Vorjahres um knapp 6 %. Der aktuelle Anteil an allen Arbeitslosen beträgt 7,5 % (siehe Seite 11).

Zum Berichtszeitpunkt wurden in der Arbeitsmarktstatistik der BA 1.918 ältere Arbeitslose registriert. Im Vergleich zum Jahresbeginn hat diese Zahl um knapp 8 % zugenommen (+ 139 Personen). Der Anteil der *älteren Arbeitslosen* (ab 55 Jahren) an allen Arbeitslosen lag im gesamten Jahresverlauf 2024 dennoch recht konstant bei rund 22 % (vgl. Seite 12). Gegenüber dem Vorjahr zeigt sich aber sowohl bei der Personenzahl, als auch bei den entsprechenden Anteilswerten eine recht deutliche Zunahme. So errechnet sich gegenüber dem Jahresbeginn 2023 ein Anstieg in Höhe von + 371 Arbeitslosen (+ 24 %; Anteil an allen Arbeitslosen 20,7 %).

Analog zu den jüngeren Arbeitslosen hatte im Zuge der Zuwanderung ukrainischer Geflüchteter auch die Zahl der arbeitslosen Ausländer stark zugenommen. Im Jahresverlauf 2024 verbleibt die Personenzahl in Braunschweig etwa auf dem gleichen Niveau, der Anteil dieser Personengruppe an allen Arbeitslosen entwickelt sich jedoch positiv, d.h. leicht rückläufig. Aktuell liegt er bei 32,3 % und damit unter dem Vorjahresniveau (siehe Seite 12). Auch hier verzeichnet Braunschweig einen deutlich unterhalb der hier gegenübergestellten Gebietseinheiten liegenden Anteilswert (Nds.: 34,4 %; Bund: 37,2 %). Dennoch zeigt sich, dass rund $\frac{1}{3}$ aller Arbeitslosen nicht die deutsche Staatsangehörigkeit besitzen.

- Die Betrachtung des **gewünschten Beschäftigungsumfangs** ergibt, dass knapp 70 % der Braunschweiger Arbeitslosen im Dezember 2024 eine Vollzeit-Beschäftigung anstrebten (5.952 Personen). 2.126 Personen (rund 25 %) suchten hingegen ein Arbeitsverhältnis in Teilzeit (vgl. Seite 13). Dieses Verhältnis bleibt konstant.
- Die Differenzierung der Arbeitslosen nach **Rechtskreisen** zeigt folgende Verteilung: 67 % der Arbeitslosen wurden im Rechtskreis SGB II erfasst (5.718 Personen). 33 % bzw. 2.821 Personen gehörten dem Rechtskreis SGB III an (siehe Seite 14 f.).
- **Unterbeschäftigung:** Neben den 8.539 registrierten Arbeitslosen gab es im Dezember 760 Personen, die als arbeitslos i.w.S. galten, da sie z. B. an Aktivierungsmaßnahmen oder an Maßnahmen zur beruflichen Eingliederung teilnahmen (siehe Seite 16). 1.688 Personen nahmen u.a. an Maßnahmen zur beruflichen Weiterbildung teil und galten damit als dem Arbeitslosenstatus nahe stehend. Zusammen mit einem kleineren Kreis derer, die z.B. mit Hilfe von Gründungszuschüssen eine Selbständigkeit vorbereiten, ergibt sich die Gesamtgröße der Unterbeschäftigung. Diese umfasst in Braunschweig derzeit 11.022 Personen. Der Anteil der Arbeitslosigkeit an der Unterbeschäftigung liegt aktuell bei 77,5 % und ist damit im Verlauf der letzten Monate deutlich angestiegen. Die Unterbeschäftigungsquote beträgt 7,5 %³. Im Verlauf der letzten Monate ist die Zahl der Personen, die an einer arbeitsmarktpolitischen Maßnahme, wie z.B. die o.g. Weiterbildungen oder an Sprachkursen, teilgenommen haben deutlich zurückgegangen. Dies liegt darin begründet, dass einige Maßnahmen in dieser Zeit ausgelaufen sind und zum Teil (noch) nicht wieder angeboten werden können.
- **Region Braunschweig:** Alle in diesem Vergleich betrachteten Gebietseinheiten verzeichnen zum Jahresende 2024 einen leichten Anstieg der Arbeitslosenquote. In den kreisfreien Städten fällt dieser insgesamt betrachtet etwas höher aus, als in den regionsangehörigen Landkreisen. Verglichen mit dem Vorjahreszeitpunkt kann nur der Landkreis Goslar einen Rückgang der Arbeitslosenzahl und -quote konstatieren. Alle anderen Städte und Landkreise verzeichnen einen Anstieg, wobei sich die Spanne hier zwischen + 9,9 % in Braunschweig und + 1,7 % im Landkreis Gifhorn erstreckt (vgl. Seite 4 ff.).

³ Die Unterbeschäftigungsquote zeigt die relative Unterauslastung des erweiterten Arbeitskräfteangebots und errechnet sich aus der Zahl der Unterbeschäftigten bezogen auf eine sog. erweiterte Bezugsgröße, d.h. die Zahl der Unterbeschäftigten zzgl. aller zivilen Erwerbspersonen.

In der gesamten Region Braunschweig wurden im Dezember 2024 insgesamt 38.216 Personen als arbeitslos registriert. Der Anstieg im Vergleich zum Vormonat beträgt 2,0 %. Gegenüber dem Vorjahrszeitpunkt liegt dieser deutlich höher bei + 4,7 %. Die Arbeitslosenquote der Region beträgt aktuell 6,2 %. Weitere Informationen zur Arbeitsmarktentwicklung Braunschweigs im regionalen Kontext enthält das Infoline 02/2025 „Arbeitsmarkt Braunschweig im regionalen Vergleich – Dezember 2024“.

- **Überregionaler Vergleich:** Bundesweit wurden für den Monat Dezember 2024 insgesamt 2,81 Mio. Arbeitslose statistisch erfasst (siehe Seite 4 ff.). Die Veränderung zum Vormonat beträgt + 32.597 Personen bzw. + 1,2 %. Im Vergleich zum Vorjahreszeitpunkt ist der Anstieg mit 6,4 % jedoch deutlich (rund 170.000 Arbeitslose). Die Arbeitslosenquote liegt bei 6,0 %. Für das Land Niedersachsen ermittelte die BA eine Arbeitslosenzahl in Höhe von rund 263.300 (+ 3.600 Personen bzw. + 1,4 % ggü. November 2024). Die Arbeitslosenquote liegt bei 5,9 % und damit erneut leicht unter dem Bundesniveau.

Anhand des Verlaufs der Arbeitslosenquoten wird ergänzend die Arbeitsmarktentwicklung ausgewählter **bundesweiter Vergleichsstädte** gegenübergestellt (siehe Seite 25). Im Dezember 2024 ergibt sich folgendes Bild: die niedrigsten Arbeitslosenquoten verzeichnen Karlsruhe (4,8 %) und Münster (5,1 %). Braunschweig und Augsburg liegen im Dezember mit 6,0 % gleichauf und im Mittelfeld dieses Vergleichs. Die höchsten Quoten konstatieren auch Ende 2024 Aachen und Magdeburg mit 7,8 % bzw. 8,7 %. Das Infoline 03/2025 „Arbeitsmarkt Braunschweig im bundesweiten Städtevergleich – Dezember 2024“ gibt einen detaillierteren Überblick über die Struktur der Arbeitslosen in den genannten Vergleichsstädten.

- **Zusammenfassung und Ausblick:** Die Wirtschaftslage im Jahr 2024 war schwierig. Inflation und eine abgeschwächte Auslandsnachfrage kennzeichnen diese Situation. Die infolgedessen sinkende Nachfrage nach Arbeitskräften führte u.a. auch dazu, dass sich die Beschäftigungschancen für Arbeitslose verschlechtert haben⁴.

Bundesweit und so auch in der Stadt Braunschweig ist die Arbeitslosenzahl im Vergleich zum Vorjahr deutlich angestiegen. Nachdem sie im Januar 2024 erstmals wieder über die 8.000er-Marke angewachsen war, lag sie zum Jahresende bei rund 8.540 Arbeitslosen (+ 9,9 % ggü. Dezember 2023).

Experten gehen davon aus, dass die Arbeitslosenzahl auch im kommenden Jahr weiter zunehmen wird. Insbesondere das verarbeitende Gewerbe sei 2025 von einem Stellenabbau betroffen⁵. Handelskonflikte und geopolitische Spannungen wirken sich unmittelbar auf die Entwicklung der regionalen Arbeitsmärkte aus⁶. Es bleibt abzuwarten, wie sich, insbesondere zum Beispiel mit Blick auf die Entwicklung in der Automobilindustrie, der Wirtschafts- und Arbeitsmarkt in der Region Braunschweig entwickeln wird.

⁴ Agentur für Arbeit Braunschweig-Goslar, Pressemitteilung Nr. 1/2025, erschienen am 3. Januar 2025

⁵ Quelle: <https://www.tagesschau.de/wirtschaft/arbeitsmarkt/grimm-arbeitslosigkeit-100.html>; eingesehen am 09.01.2025

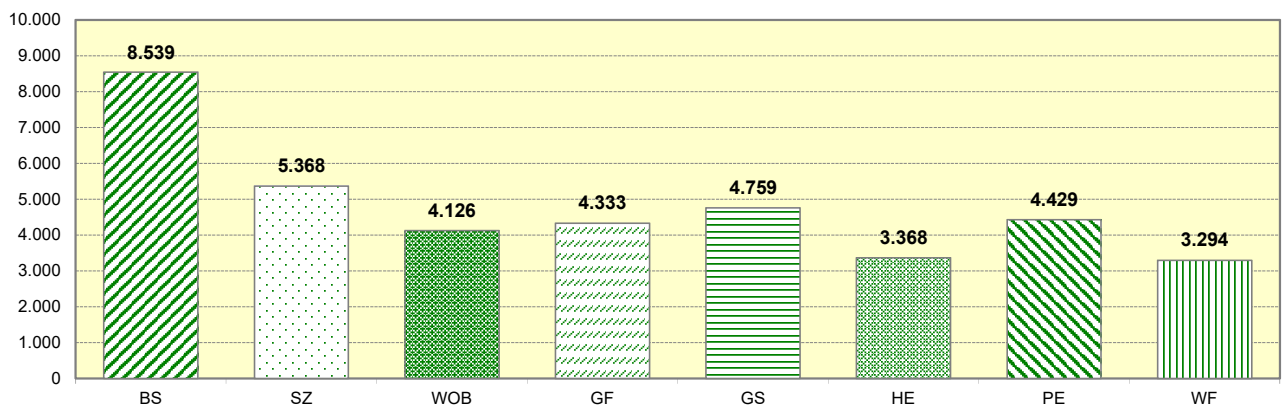
⁶ Quelle: <https://www.spiegel.de/wirtschaft/soziales/arbeitslosigkeit-studie-prognostiziert-anstieg-in-allen-bundeslaendern-bis-2025-a-2e3ffe0c-9f7d-4d99-a25f-510af0051b54>; eingesehen am 09.01.2025

Arbeitslose in der Region Braunschweig

	Monat	Kreisfreie Städte			Landkreise					Region BS	NDS	Bund
		BS	SZ	WOB	GF	GS	HE	PE	WF			
		1	2	3	4	5	6	7	8			
2022	Jan	6.986	4.869	3.690	4.115	4.292	2.809	3.529	2.984	33.274	231.323	2.462.162
	Feb	6.930	4.828	3.655	4.133	4.256	2.898	3.561	2.988	33.249	229.244	2.427.956
	Mrz	6.791	4.753	3.633	4.011	4.180	2.875	3.494	2.855	32.592	222.957	2.362.162
	Apr	6.683	4.734	3.687	3.940	4.090	2.794	3.419	2.819	32.166	218.422	2.309.207
	Mai	6.498	4.840	3.663	3.845	3.924	2.705	3.338	2.822	31.635	213.356	2.259.648
	Jun	6.878	4.847	3.861	4.154	4.349	2.717	3.636	2.793	33.235	223.444	2.362.888
	Jul	7.450	5.076	4.124	4.403	4.359	2.844	3.864	3.315	35.435	236.115	2.470.243
	Aug	7.627	5.175	4.349	4.531	4.463	3.094	4.034	3.568	36.841	245.390	2.547.344
	Sep	7.143	5.056	4.129	4.386	4.289	2.749	3.972	3.399	35.123	237.937	2.485.738
	Okt	7.041	5.050	4.027	4.318	4.150	2.640	3.925	3.339	34.490	234.448	2.442.345
	Nov	7.024	5.028	3.951	4.238	4.218	2.673	3.898	3.365	34.395	235.042	2.434.021
	Dez	7.121	5.069	3.847	4.389	4.381	2.748	3.968	3.309	34.832	238.955	2.453.879
2023	Jan	7.465	5.289	4.005	4.620	4.694	2.953	4.131	3.582	36.739	253.401	2.616.019
	Feb	7.392	5.294	4.037	4.535	4.839	3.009	4.186	3.618	36.910	254.469	2.620.169
	Mrz	7.393	5.233	3.974	4.440	4.838	2.982	4.174	3.496	36.530	250.127	2.593.774
	Apr	7.518	5.097	3.976	4.314	4.777	3.035	4.205	3.462	36.384	250.171	2.585.677
	Mai	7.428	4.938	4.087	4.302	4.625	2.968	4.182	3.265	35.795	245.629	2.543.743
	Jun	7.606	4.937	4.092	4.348	4.757	2.981	4.177	3.267	36.165	246.145	2.554.982
	Jul	7.806	5.108	4.262	4.352	4.970	3.134	4.255	3.480	37.367	255.939	2.617.192
	Aug	7.954	5.175	4.363	4.428	5.050	3.087	4.419	3.497	37.973	260.767	2.695.827
	Sep	7.754	5.117	4.148	4.223	4.932	3.087	4.264	3.300	36.825	252.281	2.627.099
	Okt	7.764	5.093	4.025	4.120	4.820	3.112	4.284	3.230	36.448	249.694	2.607.116
	Nov	7.748	5.101	4.054	4.185	4.853	3.065	4.221	3.191	36.418	250.140	2.605.732
	Dez	7.767	5.063	3.969	4.260	4.883	3.092	4.236	3.218	36.488	253.710	2.636.728
2024	Jan	8.022	5.288	4.216	4.448	5.116	3.282	4.453	3.341	38.166	268.264	2.805.376
	Feb	7.987	5.408	4.128	4.524	5.177	3.282	4.393	3.337	38.236	268.550	2.813.813
	Mrz	8.027	5.360	4.080	4.438	5.123	3.291	4.343	3.325	37.987	262.843	2.769.282
	Apr	8.007	5.325	4.047	4.391	5.025	3.325	4.363	3.284	37.767	260.172	2.749.578
	Mai	8.004	5.157	3.970	4.260	4.891	3.281	4.293	3.279	37.135	256.958	2.722.548
	Jun	8.019	5.108	3.987	4.375	4.809	3.361	4.312	3.225	37.196	257.128	2.726.572
	Jul	8.421	5.329	4.049	4.539	5.026	3.565	4.519	3.447	38.895	270.255	2.808.720
	Aug	8.300	5.308	4.024	4.521	4.923	3.456	4.492	3.346	38.370	267.316	2.871.913
	Sep	8.118	5.163	4.033	4.360	4.825	3.330	4.452	3.200	37.481	261.175	2.806.361
	Okt	8.325	5.141	3.995	4.282	4.766	3.342	4.458	3.213	37.522	261.408	2.790.529
	Nov	8.312	5.225	4.002	4.293	4.686	3.355	4.337	3.243	37.453	259.712	2.774.028
	Dez	8.539	5.368	4.126	4.333	4.759	3.368	4.429	3.294	38.216	263.294	2.806.625

Veränderung zum	Kreisfreie Städte			Landkreise					Region BS	NDS	Bund
	BS	SZ	WOB	GF	GS	HE	PE	WF			
	1	2	3	4	5	6	7	8			
Vormonat (abs.)	227	143	124	40	73	13	92	51	763	3.582	32.597
Vorjahresmonat (abs.)	772	305	157	73	-124	276	193	76	1.728	9.584	169.897
Vormonat (%)	2,7	2,7	3,1	0,9	1,6	0,4	2,1	1,6	2,0	1,4	1,2
Vorjahresmonat (%)	9,9	6,0	4,0	1,7	-2,5	8,9	4,6	2,4	4,7	3,8	6,4

Arbeitslose in der Region Braunschweig Dezember 2024



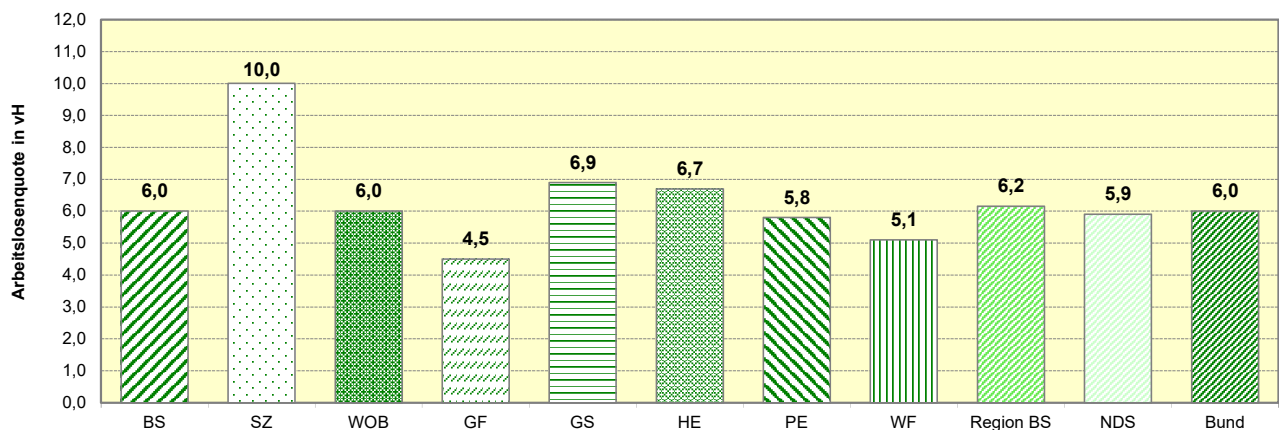
Arbeitslosenquoten¹ in der Region Braunschweig

	Monat	Kreisfreie Städte			Landkreise					Region BS	NDS	Bund
		BS	SZ	WOB	GF	GS	HE	PE	WF			
		1	2	3	4	5	6	7	8	9	10	11
2022	Jan	5,0	9,0	5,4	4,3	6,3	5,6	4,8	4,7	5,4	5,3	5,4
	Feb	4,9	8,9	5,4	4,3	6,2	5,8	4,8	4,7	5,4	5,2	5,3
	Mrz	4,8	8,8	5,4	4,2	6,1	5,8	4,7	4,5	5,3	5,1	5,1
	Apr	4,8	8,7	5,4	4,1	6,0	5,6	4,6	4,4	5,2	5,0	5,0
	Mai	4,6	9,0	5,5	4,0	5,8	5,5	4,5	4,4	5,2	4,9	4,9
	Jun	4,9	9,0	5,7	4,4	6,4	5,5	4,9	4,4	5,4	5,1	5,2
	Jul	5,3	9,5	6,1	4,6	6,4	5,8	5,2	5,2	5,8	5,4	5,4
	Aug	5,4	9,6	6,5	4,8	6,6	6,3	5,5	5,6	6,0	5,6	5,6
	Sep	5,1	9,4	6,1	4,6	6,3	5,6	5,4	5,4	5,8	5,4	5,4
	Okt	5,0	9,4	6,0	4,5	6,1	5,3	5,3	5,3	5,6	5,4	5,3
	Nov	5,0	9,4	5,9	4,4	6,2	5,4	5,3	5,3	5,6	5,4	5,3
	Dez	5,1	9,5	5,7	4,6	6,4	5,6	5,4	5,2	5,7	5,5	5,4
2023	Jan	5,3	9,9	6,0	4,8	6,9	6,0	5,6	5,6	6,0	5,8	5,7
	Feb	5,3	9,9	6,0	4,8	7,1	6,1	5,7	5,7	6,1	5,8	5,7
	Mrz	5,3	9,8	5,9	4,7	7,1	6,0	5,7	5,5	6,0	5,7	5,7
	Apr	5,4	9,5	5,9	4,5	7,0	6,1	5,7	5,5	6,0	5,7	5,7
	Mai	5,3	9,2	6,0	4,5	6,7	6,0	5,6	5,1	5,8	5,6	5,5
	Jun	5,4	9,2	6,1	4,5	6,9	6,0	5,6	5,1	5,9	5,6	5,5
	Jul	5,5	9,5	6,3	4,5	7,2	6,4	5,7	5,5	6,1	5,8	5,7
	Aug	5,6	9,6	6,5	4,6	7,3	6,3	5,9	5,5	6,2	5,9	5,8
	Sep	5,5	9,5	6,1	4,4	7,2	6,3	5,7	5,2	6,0	5,7	5,7
	Okt	5,5	9,5	6,0	4,3	7,0	6,3	5,7	5,1	5,9	5,6	5,7
	Nov	5,5	9,5	6,0	4,4	7,1	6,2	5,7	5,0	5,9	5,7	5,6
	Dez	5,5	9,4	5,9	4,4	7,1	6,2	5,7	5,0	5,9	5,7	5,7
2024	Jan	5,7	9,8	6,2	4,6	7,4	6,7	6,0	5,2	6,2	6,1	6,1
	Feb	5,7	10,1	6,1	4,7	7,5	6,7	5,9	5,2	6,2	6,1	6,1
	Mrz	5,7	10,0	6,0	4,6	7,4	6,7	5,8	5,2	6,2	5,9	6,0
	Apr	5,7	9,9	6,0	4,6	7,3	6,7	5,9	5,2	6,2	5,9	6,0
	Mai	5,6	9,6	5,8	4,4	7,1	6,6	5,7	5,1	6,0	5,7	5,8
	Jun	5,6	9,5	5,8	4,5	7,0	6,7	5,7	5,0	6,0	5,7	5,8
	Jul	5,9	9,9	5,9	4,7	7,3	7,1	6,0	5,3	6,3	6,0	6,0
	Aug	5,8	9,9	5,9	4,7	7,2	6,9	5,9	5,2	6,2	6,0	6,1
	Sep	5,7	9,6	5,9	4,5	7,0	6,7	5,9	5,0	6,0	5,8	6,0
	Okt	5,8	9,6	5,8	4,4	6,9	6,7	5,9	5,0	6,0	5,8	6,0
	Nov	5,8	9,7	5,9	4,4	6,8	6,7	5,7	5,0	6,0	5,8	5,9
	Dez	6,0	10,0	6,0	4,5	6,9	6,7	5,8	5,1	6,2	5,9	6,0

Veränderung* zum	Kreisfreie Städte			Landkreise					Region BS	NDS	Bund
	BS	SZ	WOB	GF	GS	HE	PE	WF			
	1	2	3	4	5	6	7	8	9	10	11
Vormonat	0,2	0,3	0,1	0,1	0,1	0,0	0,1	0,1	0,1	0,1	0,1
Vorjahresmonat	0,5	0,6	0,1	0,1	-0,2	0,5	0,1	0,1	0,2	0,2	0,3

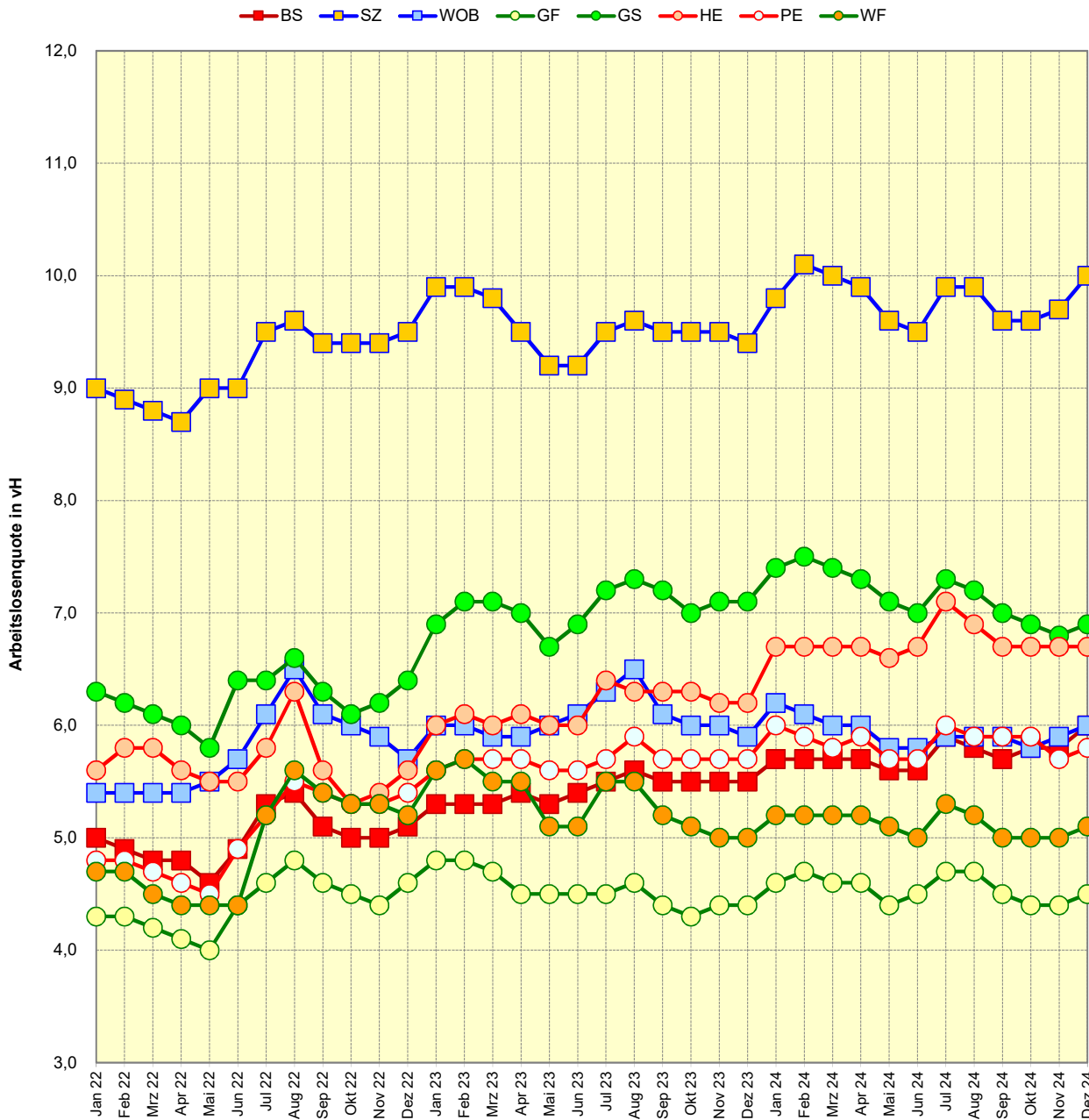
* in Prozentpunkten

Aktuelle Arbeitslosenquoten¹ in der Region Braunschweig Dezember 2024

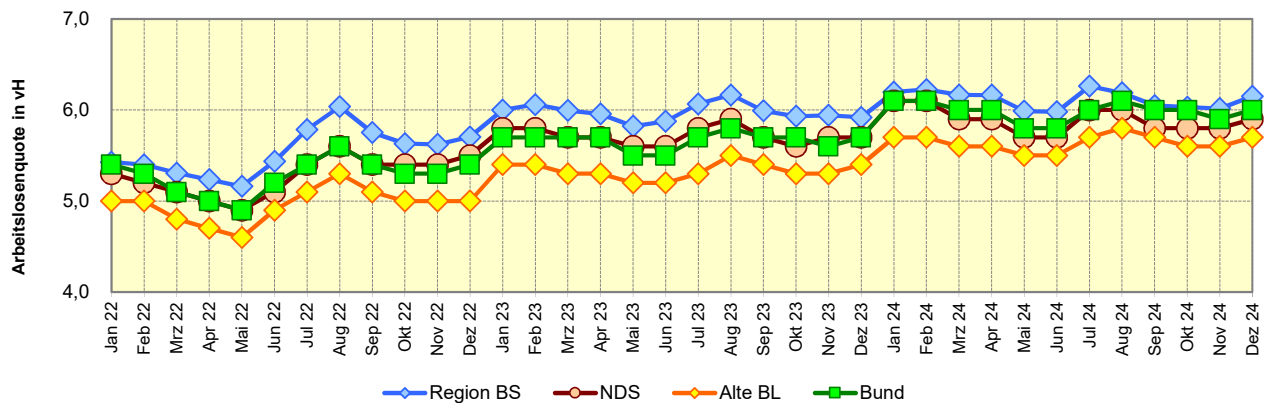


1) Arbeitslosenquote bezogen auf alle zivilen Erwerbspersonen.

Monatliche Entwicklung der Arbeitslosenquoten¹ in der Region Braunschweig

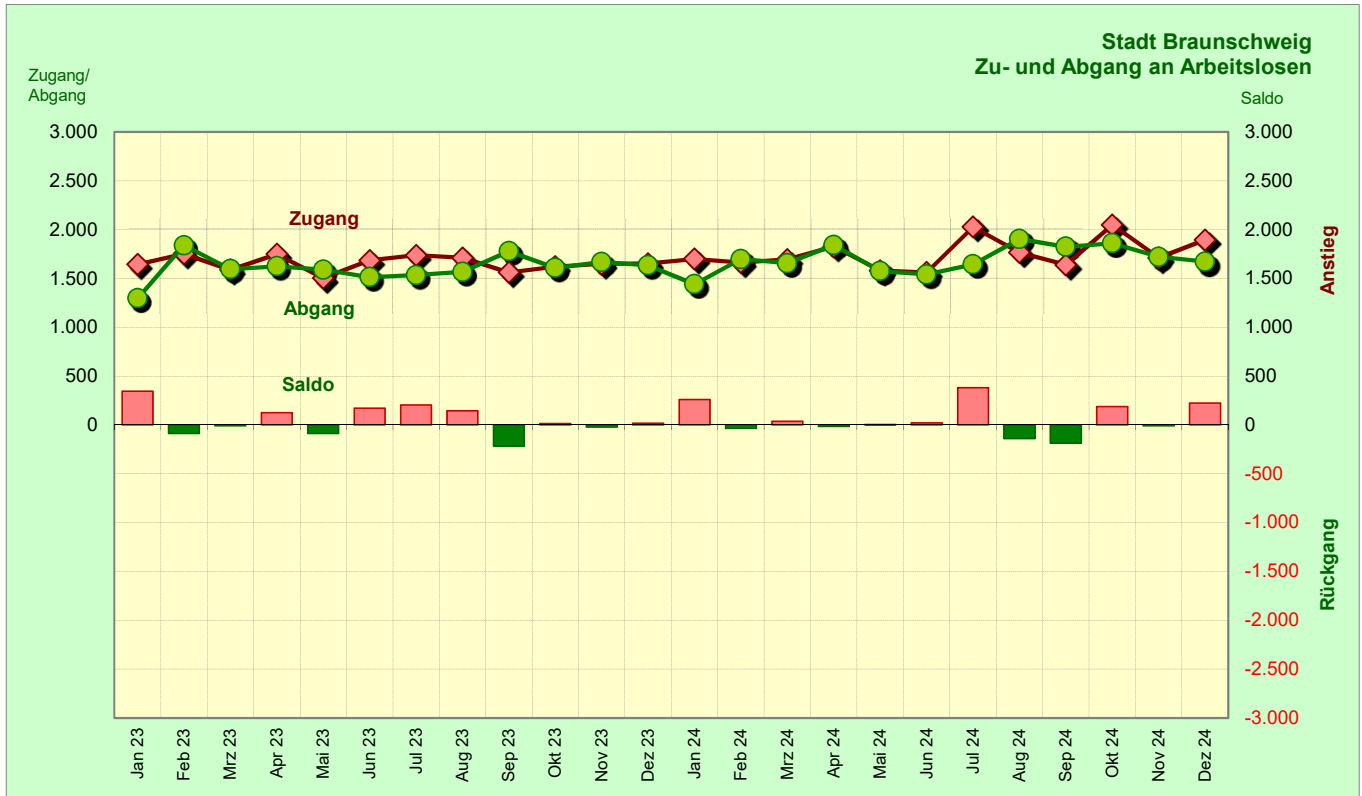


Monatliche Entwicklung der Arbeitslosenquoten¹



1) Arbeitslosenquote bezogen auf alle zivilen Erwerbspersonen

Zu- und Abgänge an Arbeitslosen

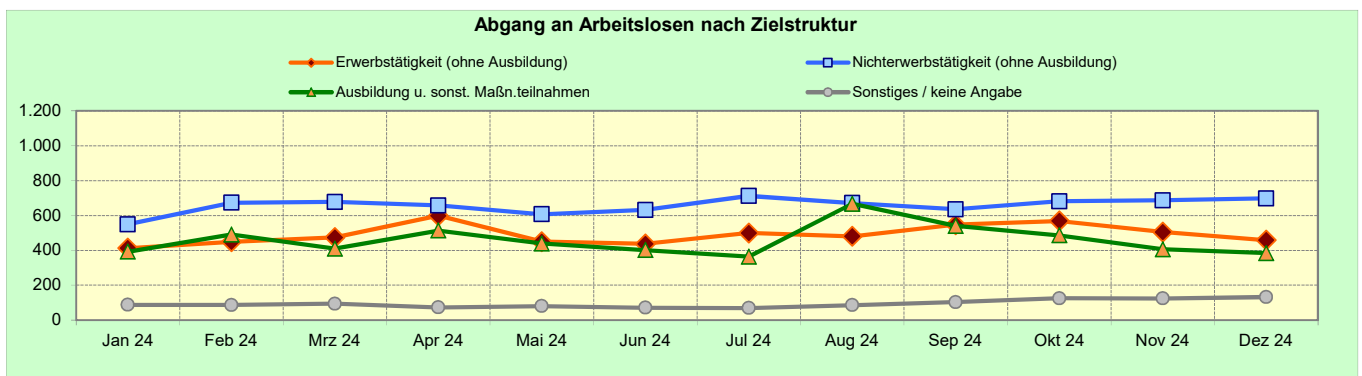
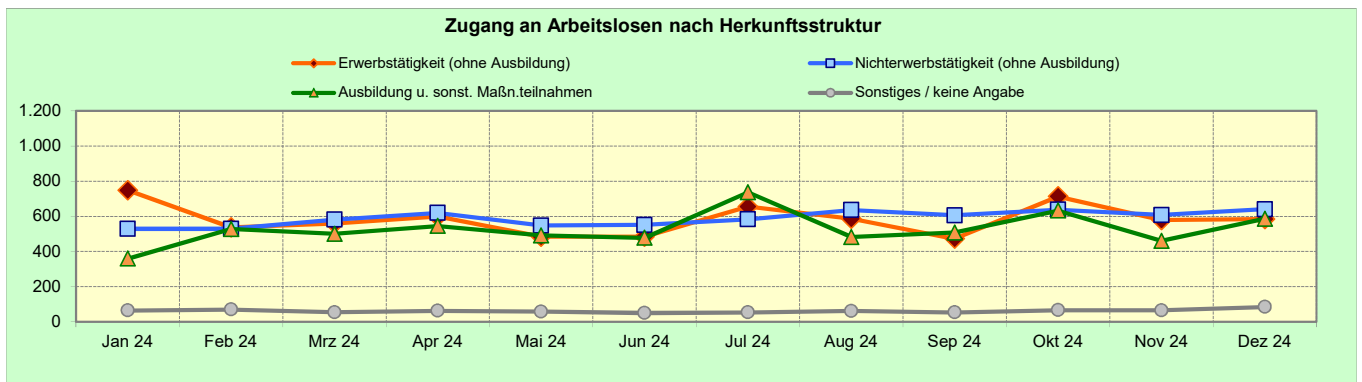


Stadt Braunschweig
Zu- und Abgänge in bzw. aus Arbeitslosigkeit

Monat	Zugang	Abgang	Saldo	Veränderung ggü. dem Vormonat / Vorjahr (abs.)			Veränderung ggü. dem Vorjahresmonat (abs.)		
				Zugang	Abgang	Saldo	Zugang	Abgang	Saldo
Jan 23	1.644	1.297	347	-9	-267	258	-36	30	-66
Feb 23	1.752	1.839	-87	108	542	-434	201	214	-13
Mrz 23	1.589	1.596	-7	-163	-243	80	188	44	144
Apr 23	1.750	1.625	125	161	29	132	344	121	223
Mai 23	1.504	1.591	-87	-246	-34	-212	176	66	110
Jun 23	1.685	1.514	171	181	-77	258	-51	149	-200
Jul 23	1.738	1.535	203	53	21	32	-367	9	-376
Aug 23	1.712	1.568	144	-26	33	-59	-48	-24	-24
Sep 23	1.562	1.778	-216	-150	210	-360	-51	-320	269
Okt 23	1.621	1.608	13	59	-170	229	-61	-178	117
Nov 23	1.649	1.669	-20	28	61	-33	20	17	3
Dez 23	1.653	1.634	19	4	-35	39	0	70	-70
Jahr 2023	19.859	19.254	605	315	198	117	-	-	-
Jan 24	1.700	1.441	259	47	-193	240	56	144	-88
Feb 24	1.664	1.699	-35	-36	258	-294	-88	-140	52
Mrz 24	1.695	1.656	39	31	-43	74	106	60	46
Apr 24	1.826	1.842	-16	131	186	-55	76	217	-141
Mai 24	1.581	1.576	5	-245	-266	21	77	-15	92
Jun 24	1.563	1.541	22	-18	-35	17	-122	27	-149
Jul 24	2.028	1.645	383	465	104	361	290	110	180
Aug 24	1.765	1.904	-139	-263	259	-522	53	336	-283
Sep 24	1.639	1.825	-186	-126	-79	-47	77	47	30
Okt 24	2.049	1.860	189	410	35	375	428	252	176
Nov 24	1.712	1.722	-10	-337	-138	-199	63	53	10
Dez 24	1.895	1.672	223	183	-50	233	242	38	204
Jahr 2024	21.117	20.383	734	19.222	18.711	511	-	-	-

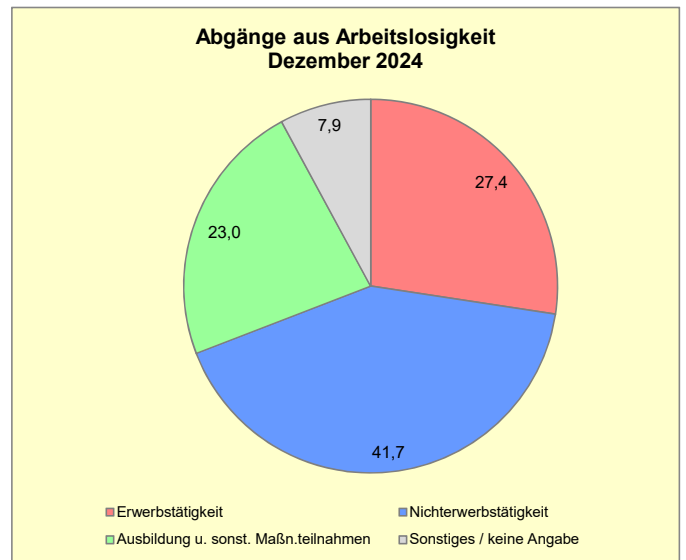
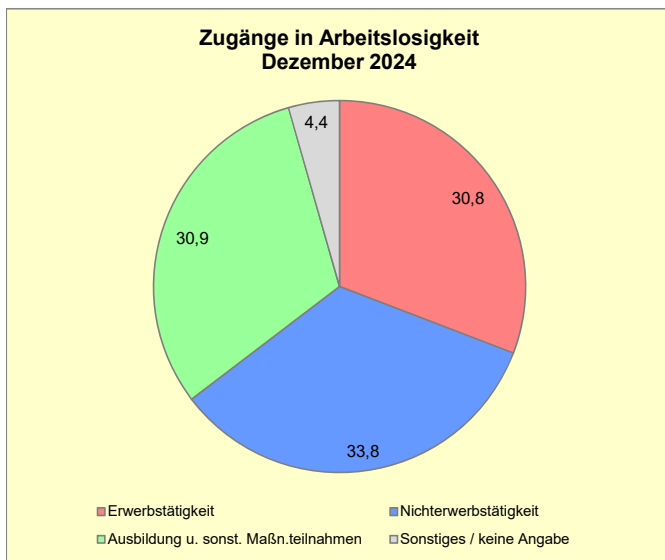
Zu- und Abgänge an Arbeitslosen nach Herkunftsstruktur

	2024											
	Jan	Feb	Mrz	Apr	Mai	Jun	Jul	Aug	Sep	Okt	Nov	Dez
Zugänge in Arbeitslosigkeit insg.	1.700	1.664	1.695	1.826	1.581	1.563	2.028	1.765	1.639	2.049	1.712	1.895
Erwerbstätigkeit (ohne Ausbildung)	748	537	560	599	484	484	655	586	472	713	579	584
davon:												
• Beschäftigung am 1. Arbeitsmarkt	689	500	533	545	440	437	612	538	445	649	522	527
• Beschäftigung am 2. Arbeitsmarkt	43	26	11	28	20	19	26	29	14	38	42	31
• sonstige Erwerbstätigkeit	16	11	16	26	24	28	17	19	13	26	15	26
dav.: Selbständigkeit	.	11	.	.	21	24	14	9	10	23	.	.
Nichterwerbstätigkeit (ohne Ausbildung)	529	529	581	620	548	551	583	636	606	638	608	641
davon:												
• Arbeitsunfähigkeit	341	340	353	403	343	324	357	309	329	356	328	365
• Mangelnde Verfügbarkeit	160	154	192	190	180	193	193	286	249	247	247	239
• sonstige Nichterwerbstätigkeit	28	35	36	27	25	34	33	41	28	35	33	37
Ausbildung u. sonst. Maßn.teilnahmen	359	528	500	545	491	478	737	482	508	632	460	586
davon:												
• Schule / Studium / schul. Ausbildung	23	24	35	67	54	31	119	97	115	130	62	47
• betriebl. / außerbetr. Ausbildung abgeschl.	19	69	20	20	14	52	76	30	35	39	21	35
• sonstige Ausbildung / Maßnahme	317	435	445	458	423	395	542	355	358	463	377	504
Sonstiges / keine Angabe	64	70	54	62	58	50	53	61	53	66	65	84
Abgänge aus Arbeitslosigkeit insg.	1.441	1.699	1.656	1.842	1.576	1.541	1.645	1.904	1.825	1.860	1.722	1.672
Erwerbstätigkeit (ohne Ausbildung)	412	449	474	599	450	437	500	480	547	568	505	458
davon:												
• Beschäftigung am 1. Arbeitsmarkt	364	399	429	548	395	391	452	441	488	501	453	403
• Beschäftigung am 2. Arbeitsmarkt	34	27	19	30	28	16	16	23	23	29	36	29
• sonstige Erwerbstätigkeit	14	23	26	21	27	30	32	16	36	38	16	26
dav.: Selbständigkeit	.	23	.	21	.	30	.	12	28	32	13	26
Nichterwerbstätigkeit (ohne Ausbildung)	549	673	678	657	607	632	712	671	635	681	687	698
davon:												
• Arbeitsunfähigkeit	317	408	383	368	389	352	378	338	375	377	414	402
• fehlende Verfügbarkeit / Mitwirkung	198	207	227	236	164	209	263	278	203	231	222	238
• sonstige Nichterwerbstätigkeit	34	58	68	53	54	71	71	55	57	73	51	58
Ausbildung u. sonst. Maßn.teilnahmen	392	490	410	513	439	401	364	667	540	486	406	384
davon:												
• Schule / Studium / schul. Ausbildung	.	14	12	14	.	.	.	71	68	85	21	10
• betriebl. / außerbetr. Ausbildung abgeschl.	.	8	5	6	.	.	.	91	58	14	10	7
• sonstige Ausbildung / Maßnahme	381	468	393	493	435	390	.	505	414	387	375	367
Sonstiges / keine Angabe	88	87	94	73	80	71	69	86	103	125	124	132

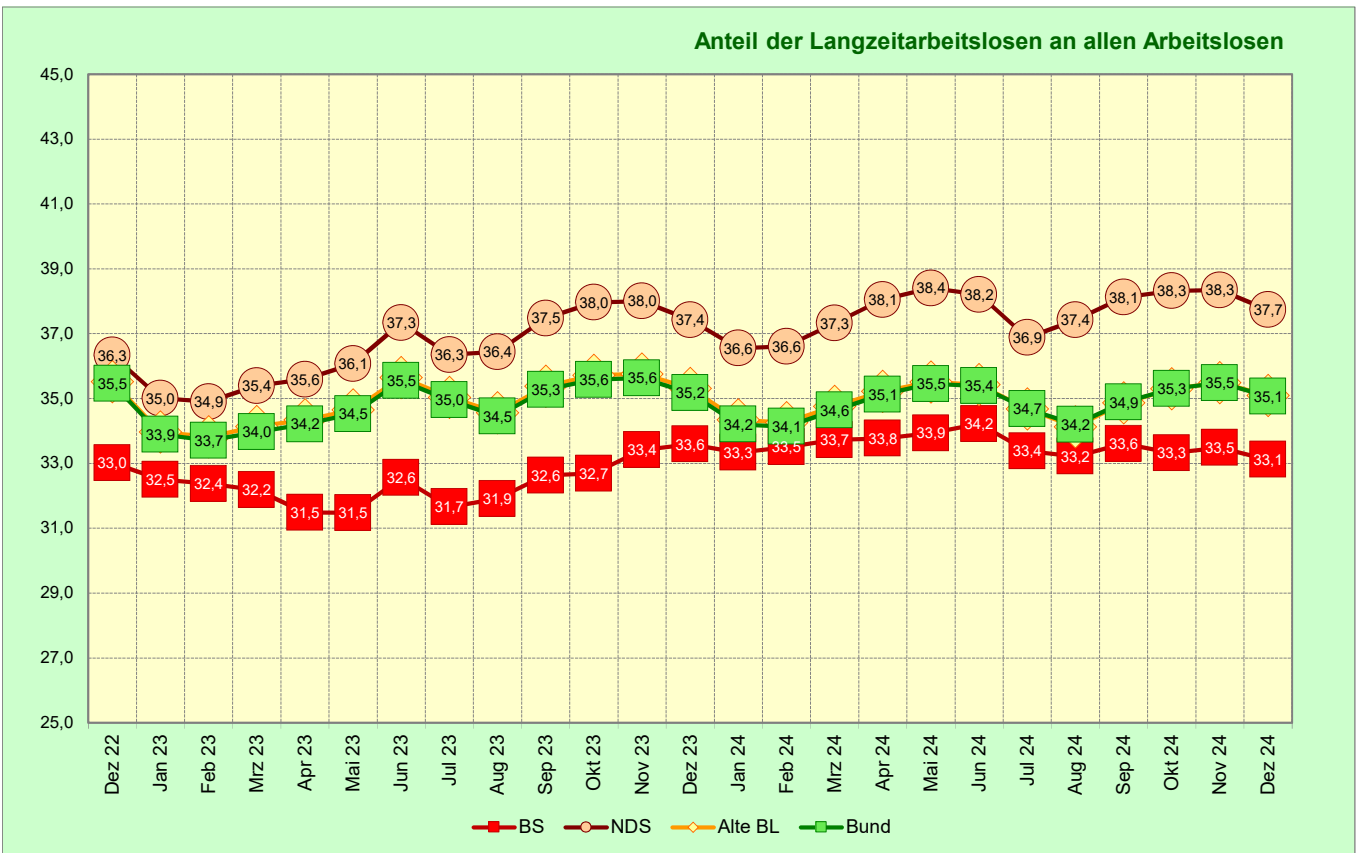
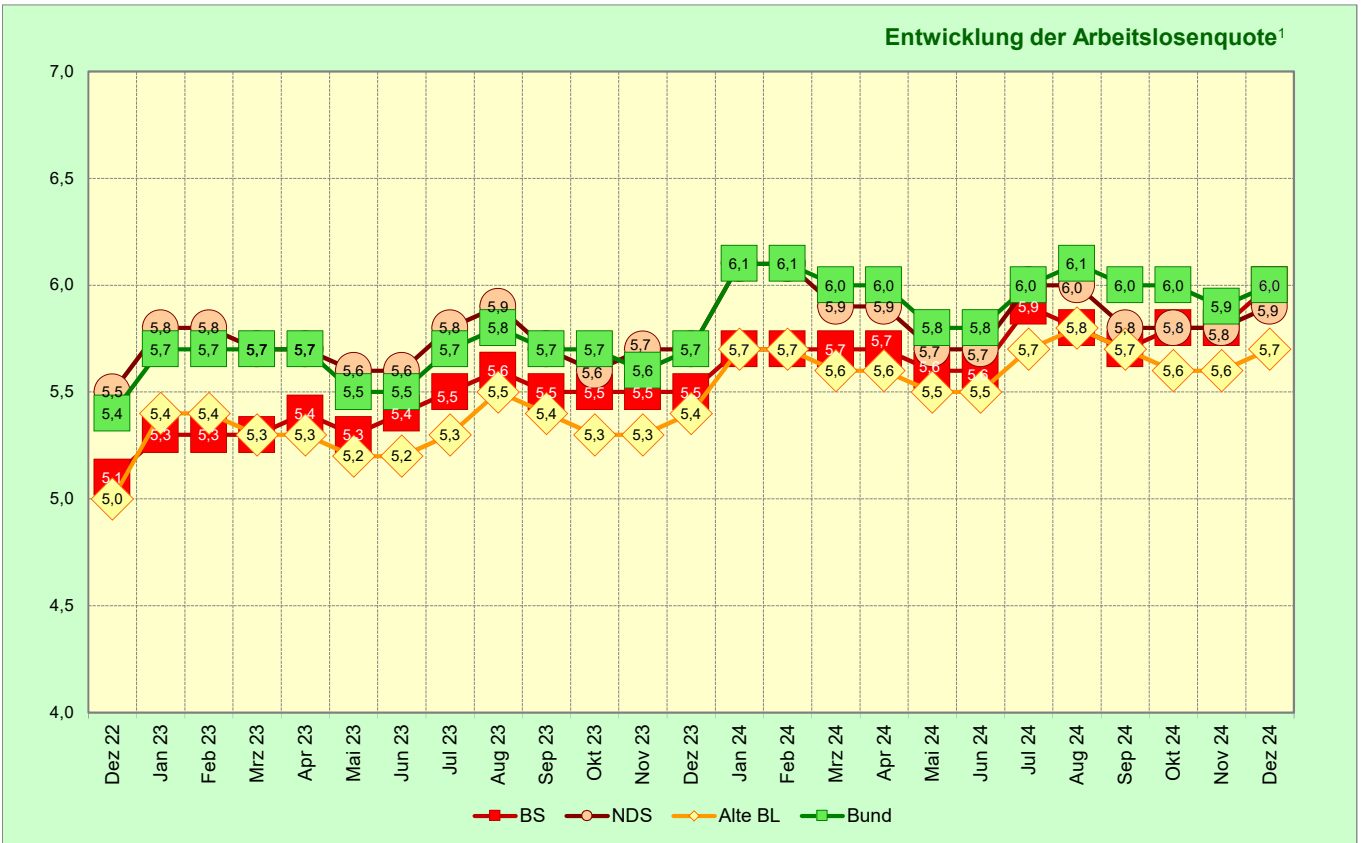


Zu- und Abgänge an Arbeitslosen nach Herkunftsstruktur

	Anteil an den Zu- und Abgängen insgesamt (%)											
	2024											
	Jan	Feb	Mrz	Apr	Mai	Jun	Jul	Aug	Sep	Okt	Nov	Dez
Zugänge in Arbeitslosigkeit insg.												
Erwerbstätigkeit (ohne Ausbildung)	44,0	32,3	33,0	32,8	30,6	31,0	32,3	33,2	28,8	34,8	33,8	30,8
davon:												
• Beschäftigung am 1. Arbeitsmarkt	40,5	30,0	31,4	29,8	27,8	28,0	30,2	30,5	27,2	31,7	30,5	27,8
• Beschäftigung am 2. Arbeitsmarkt	2,5	1,6	0,6	1,5	1,3	1,2	1,3	1,6	0,9	1,9	2,5	1,6
• sonstige Erwerbstätigkeit	0,9	0,7	0,9	1,4	1,5	1,8	0,8	1,1	0,8	1,3	0,9	1,4
dav.: Selbständigkeit	.	0,7	.	.	1,3	1,5	0,7	0,5	0,6	1,1	.	.
Nichterwerbstätigkeit (ohne Ausbildung)	31,1	31,8	34,3	34,0	34,7	35,3	28,7	36,0	37,0	31,1	35,5	33,8
davon:												
• Arbeitsunfähigkeit	20,1	20,4	20,8	22,1	21,7	20,7	17,6	17,5	20,1	17,4	19,2	19,3
• Mangelnde Verfügbarkeit	9,4	9,3	11,3	10,4	11,4	12,3	9,5	16,2	15,2	12,1	14,4	12,6
• sonstige Nichterwerbstätigkeit	1,6	2,1	2,1	1,5	1,6	2,2	1,6	2,3	1,7	1,7	1,9	2,0
Ausbildung u. sonst. Maßn.teilnahmen	21,1	31,7	29,5	29,8	31,1	30,6	36,3	27,3	31,0	30,8	26,9	30,9
davon:												
• Schule / Studium / schul. Ausbildung	1,4	1,4	2,1	3,7	3,4	2,0	5,9	5,5	7,0	6,3	3,6	2,5
• betriebl. / außerbetr. Ausbildung abgeschl.	1,1	4,1	1,2	1,1	0,9	3,3	3,7	1,7	2,1	1,9	1,2	1,8
• sonstige Ausbildung / Maßnahme	18,6	26,1	26,3	25,1	26,8	25,3	26,7	20,1	21,8	22,6	22,0	26,6
Sonstiges / keine Angabe	3,8	4,2	3,2	3,4	3,7	3,2	2,6	3,5	3,2	3,2	3,8	4,4
Abgänge aus Arbeitslosigkeit insg.												
Erwerbstätigkeit (ohne Ausbildung)	28,6	26,4	28,6	32,5	28,6	28,4	30,4	25,2	30,0	30,5	29,3	27,4
davon:												
• Beschäftigung am 1. Arbeitsmarkt	25,3	23,5	25,9	29,8	25,1	25,4	27,5	23,2	26,7	26,9	26,3	24,1
• Beschäftigung am 2. Arbeitsmarkt	2,4	1,6	1,1	1,6	1,8	1,0	1,0	1,2	1,3	1,6	2,1	1,7
• sonstige Erwerbstätigkeit	1,0	1,4	1,6	1,1	1,7	1,9	1,9	0,8	2,0	2,0	0,9	1,6
dav.: Selbständigkeit	.	1,4	.	1,1	.	1,9	.	0,6	1,5	1,7	0,8	1,6
Nichterwerbstätigkeit (ohne Ausbildung)	38,1	39,6	40,9	35,7	38,5	41,0	43,3	35,2	34,8	36,6	39,9	41,7
davon:												
• Arbeitsunfähigkeit	22,0	24,0	23,1	20,0	24,7	22,8	23,0	17,8	20,5	20,3	24,0	24,0
• fehlende Verfügbarkeit / Mitwirkung	13,7	12,2	13,7	12,8	10,4	13,6	16,0	14,6	11,1	12,4	12,9	14,2
• sonstige Nichterwerbstätigkeit	2,4	3,4	4,1	2,9	3,4	4,6	4,3	2,9	3,1	3,9	3,0	3,5
Ausbildung u. sonst. Maßn.teilnahmen	27,2	28,8	24,8	27,9	27,9	26,0	22,1	35,0	29,6	26,1	23,6	23,0
davon:												
• Schule / Studium / schul. Ausbildung	.	0,8	0,7	0,8	.	.	.	3,7	3,7	4,6	1,2	0,6
• betriebl. / außerbetr. Ausbildung abgeschl.	.	0,5	0,3	0,3	.	.	.	4,8	3,2	0,8	0,6	0,4
• sonstige Ausbildung / Maßnahme	26,4	27,5	23,7	26,8	27,6	25,3	.	26,5	22,7	20,8	21,8	21,9
Sonstiges / keine Angabe	6,1	5,1	5,7	4,0	5,1	4,6	4,2	4,5	5,6	6,7	7,2	7,9

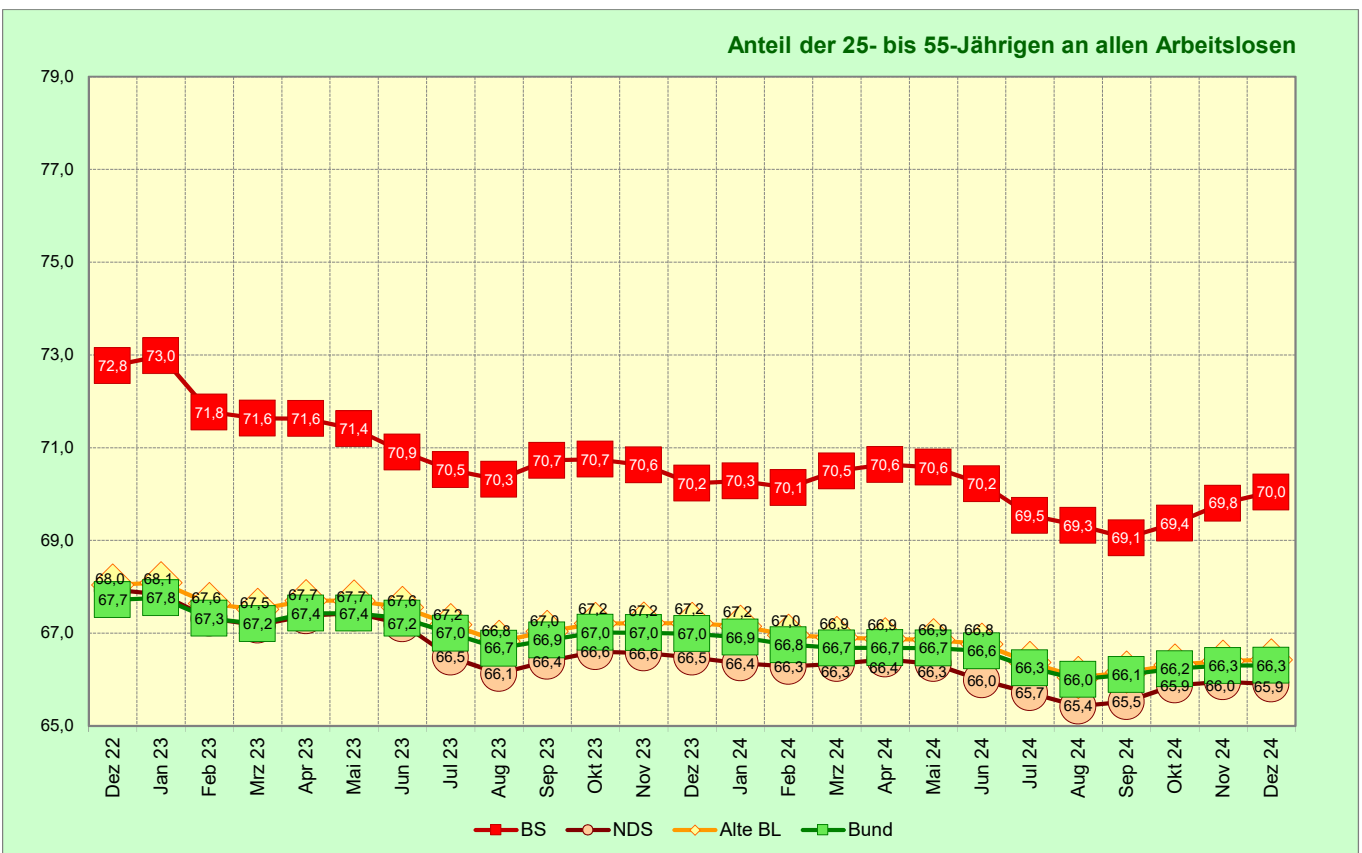
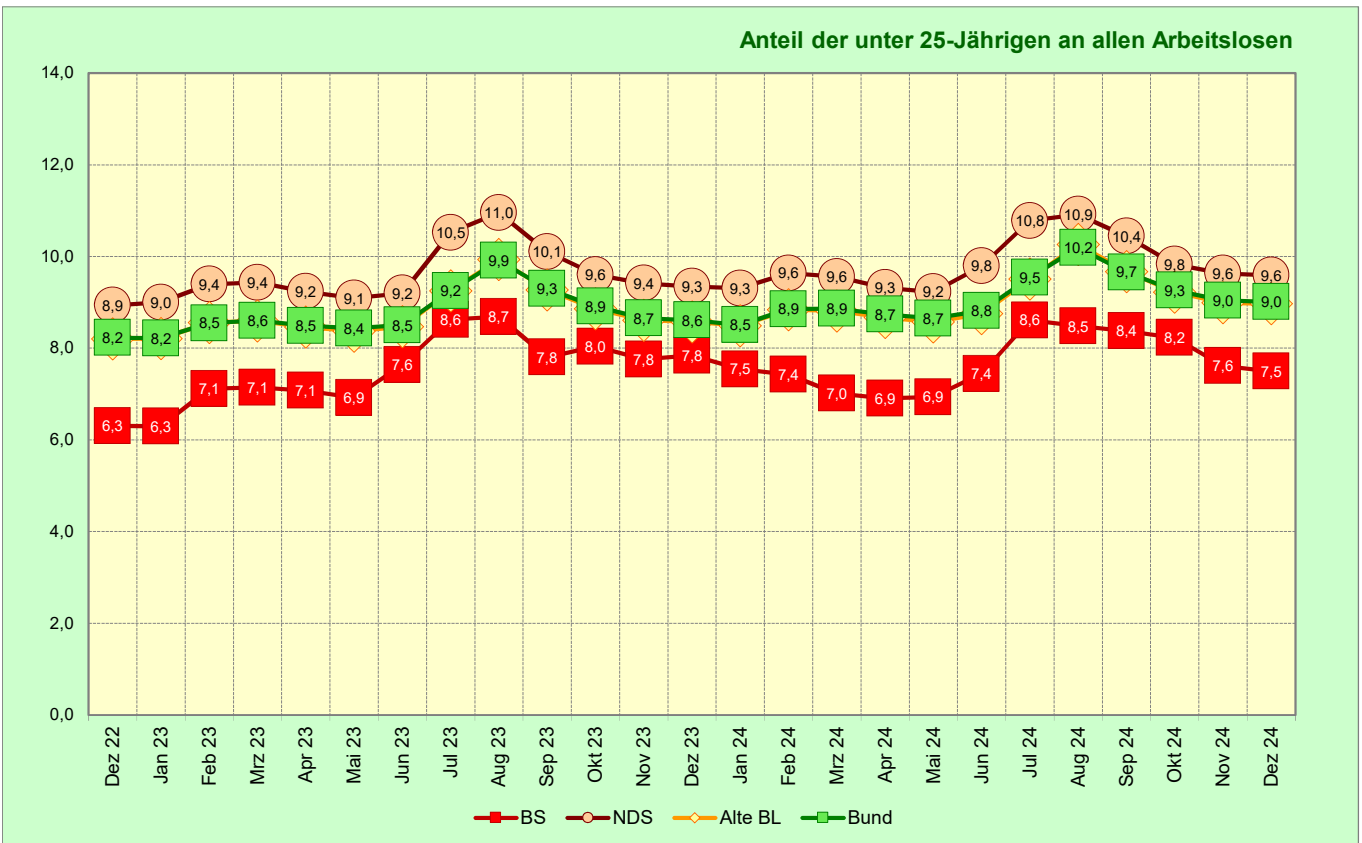


Arbeitsmarktentwicklung in Braunschweig 2023 und 2024

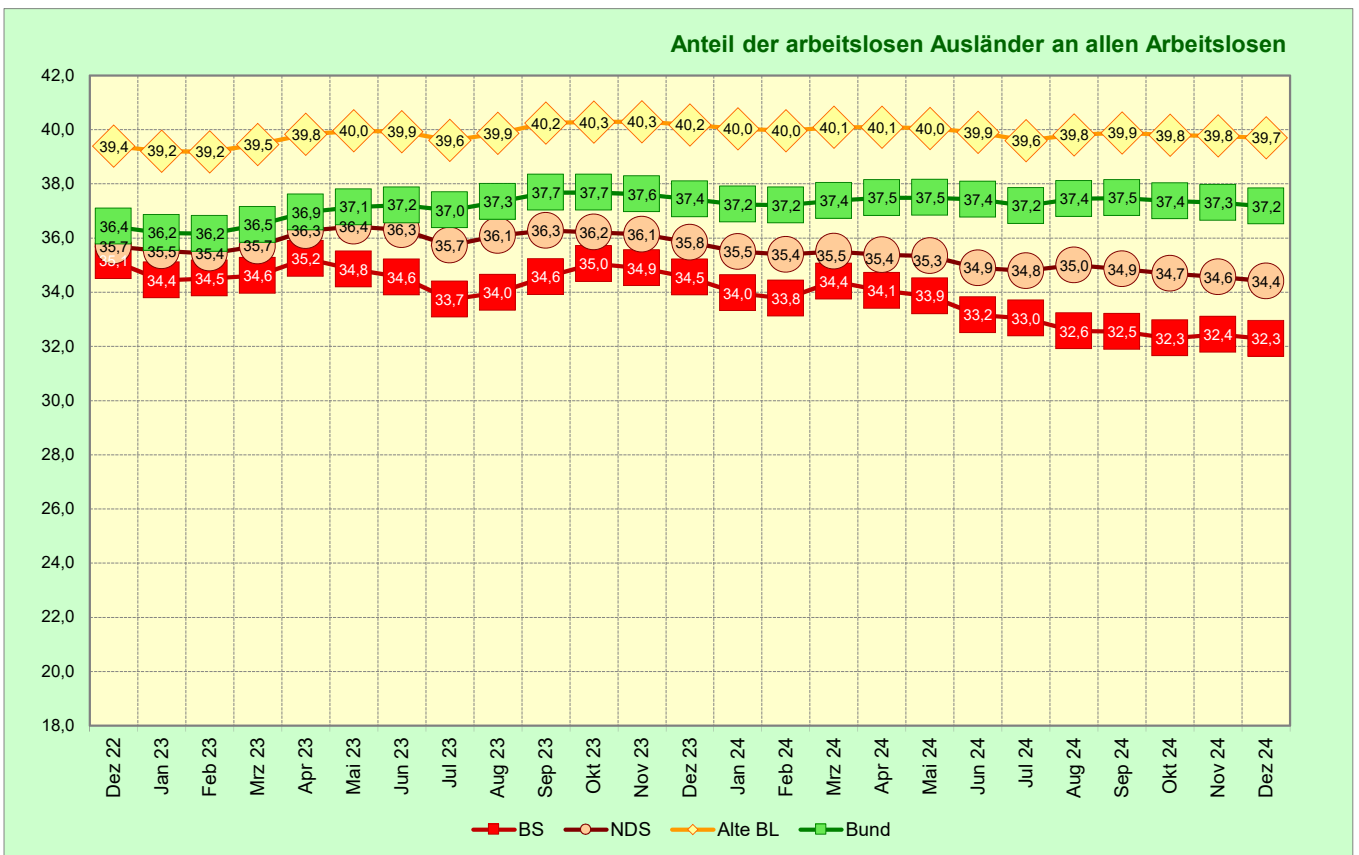
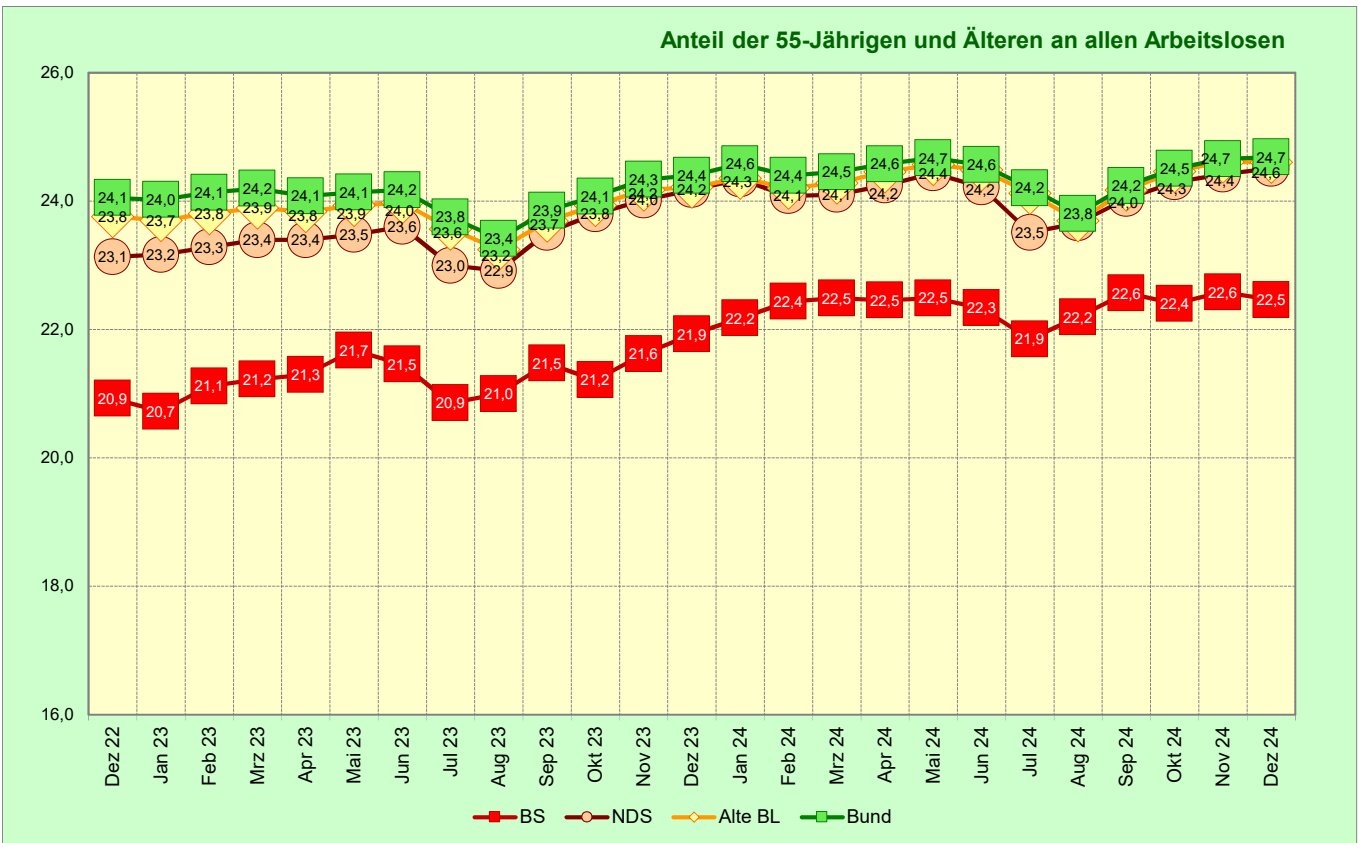


1) Arbeitslosenquote bezogen auf alle zivilen Erwerbspersonen

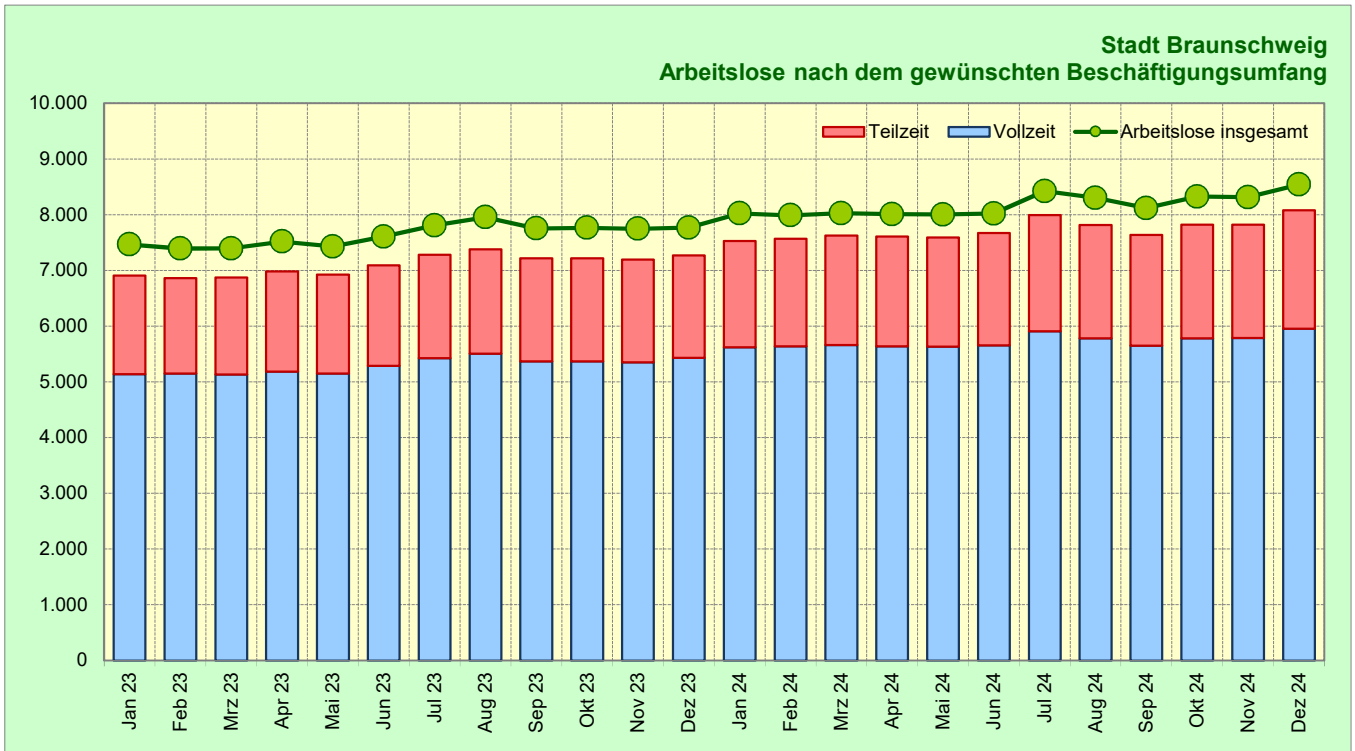
Arbeitsmarktentwicklung in Braunschweig 2023 und 2024



Arbeitsmarktentwicklung in Braunschweig 2023 und 2024



Arbeitsmarktentwicklung in Braunschweig 2023 und 2024

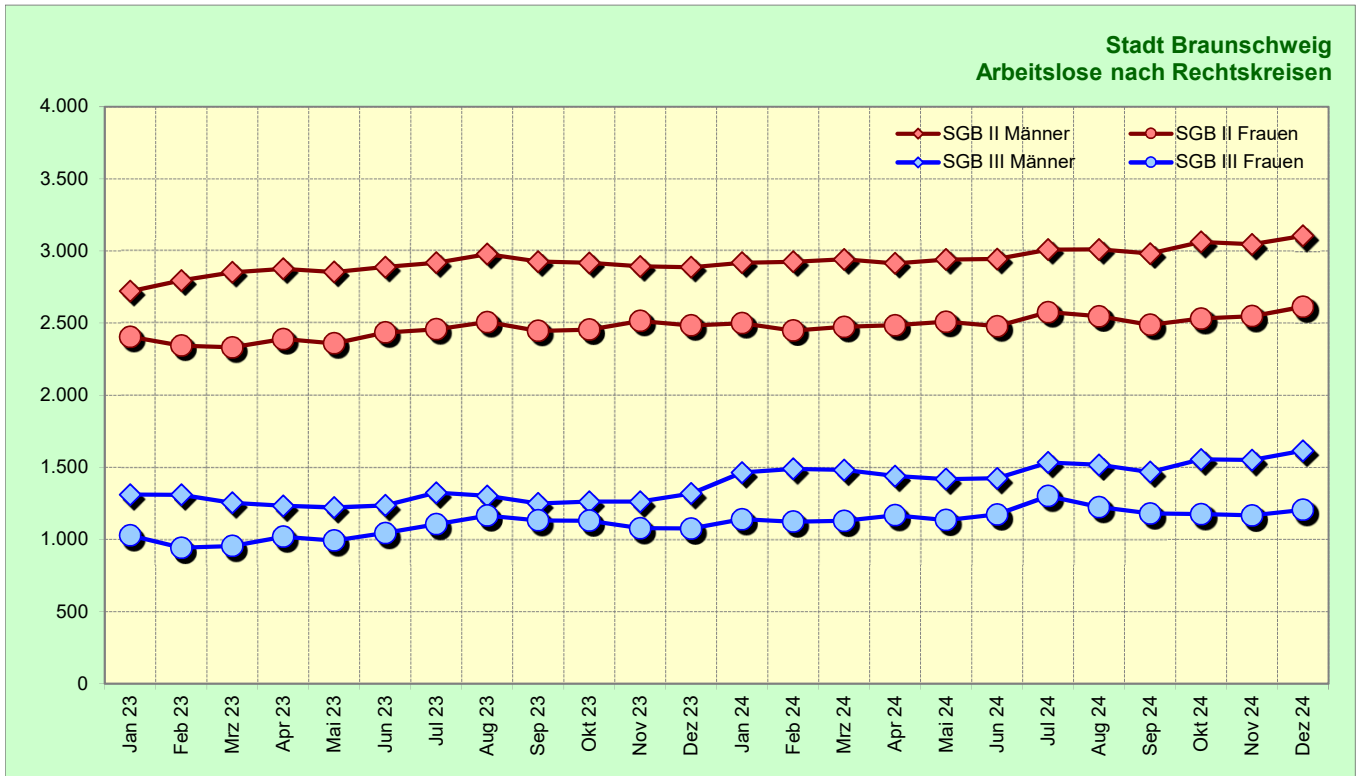


Stadt Braunschweig
Arbeitslose nach dem gewünschten Beschäftigungsumfang 2023 und 2024

Monat	Arbeitslose			Anteil an Alo insg. (%)		Veränderung ggü. dem Vormonat (abs.)			Veränderung ggü. dem Vorjahresmonat (abs.)		
	Insgesamt	darunter*		Vollzeit	Teilzeit	Insgesamt	Vollzeit	Teilzeit	Insgesamt	Vollzeit	Teilzeit
		Vollzeit	Teilzeit								
Jan 23	7.465	5.135	1.773	68,8	23,8	344	324	21	479	67	14
Feb 23	7.392	5.149	1.712	69,7	23,2	-73	14	-61	462	109	-19
Mrz 23	7.393	5.134	1.738	69,4	23,5	1	-15	26	602	257	-8
Apr 23	7.518	5.182	1.798	68,9	23,9	125	48	60	835	381	72
Mai 23	7.428	5.151	1.775	69,3	23,9	-90	-31	-23	930	537	75
Jun 23	7.606	5.289	1.799	69,5	23,7	178	138	24	728	642	98
Jul 23	7.806	5.427	1.851	69,5	23,7	200	138	52	356	598	113
Aug 23	7.954	5.503	1.877	69,2	23,6	148	76	26	327	468	96
Sep 23	7.754	5.370	1.845	69,3	23,8	-200	-133	-32	611	605	128
Okt 23	7.764	5.368	1.850	69,1	23,8	10	-2	5	723	595	144
Nov 23	7.748	5.353	1.840	69,1	23,7	-16	-15	-10	724	640	94
Dez 23	7.767	5.430	1.841	69,9	23,7	19	77	1	646	619	89
Jan 24	8.022	5.618	1.911	70,0	23,8	255	188	70	557	483	138
Feb 24	7.987	5.640	1.930	70,6	24,2	-35	22	19	595	491	218
Mrz 24	8.027	5.663	1.962	70,5	24,4	40	23	32	634	529	224
Apr 24	8.007	5.635	1.975	70,4	24,7	-20	-28	13	489	453	177
Mai 24	8.004	5.633	1.959	70,4	24,5	-3	-2	-16	576	482	184
Jun 24	8.019	5.657	2.012	70,5	25,1	15	24	53	413	368	213
Jul 24	8.421	5.909	2.082	70,2	24,7	402	252	70	615	482	231
Aug 24	8.300	5.781	2.033	69,7	24,5	-121	-128	-49	346	278	156
Sep 24	8.118	5.649	1.989	69,6	24,5	-182	-132	-44	364	279	144
Okt 24	8.325	5.780	2.038	69,4	24,5	207	131	49	561	412	188
Nov 24	8.312	5.785	2.037	69,6	24,5	-13	5	-1	564	432	197
Dez 24	8.539	5.952	2.126	69,7	24,9	227	167	89	772	522	285

*) Für die verbleibende Personengruppe liegt keine Angabe zur gewünschten Arbeitszeit vor.

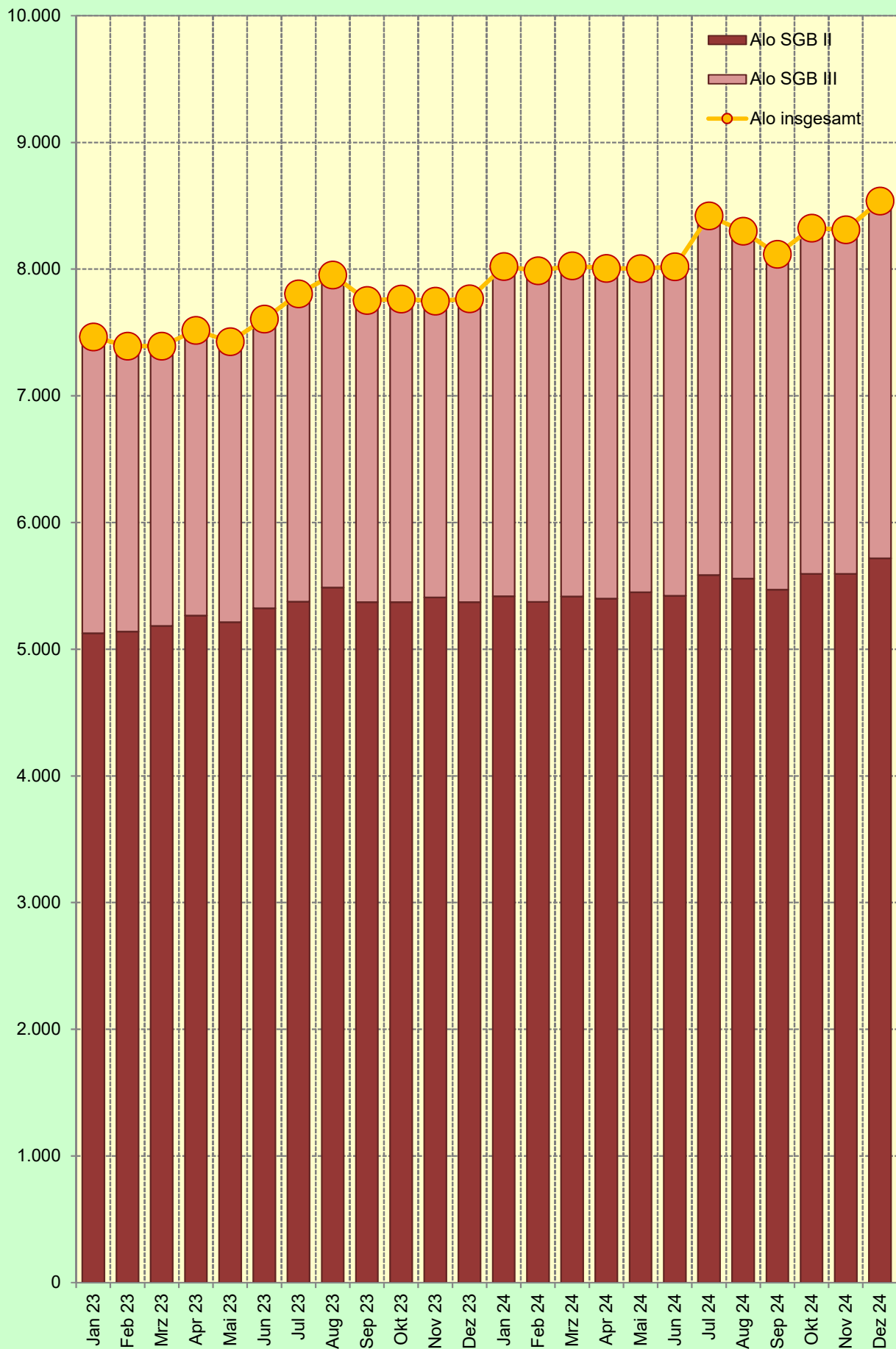
Arbeitsmarktentwicklung in Braunschweig 2023 und 2024



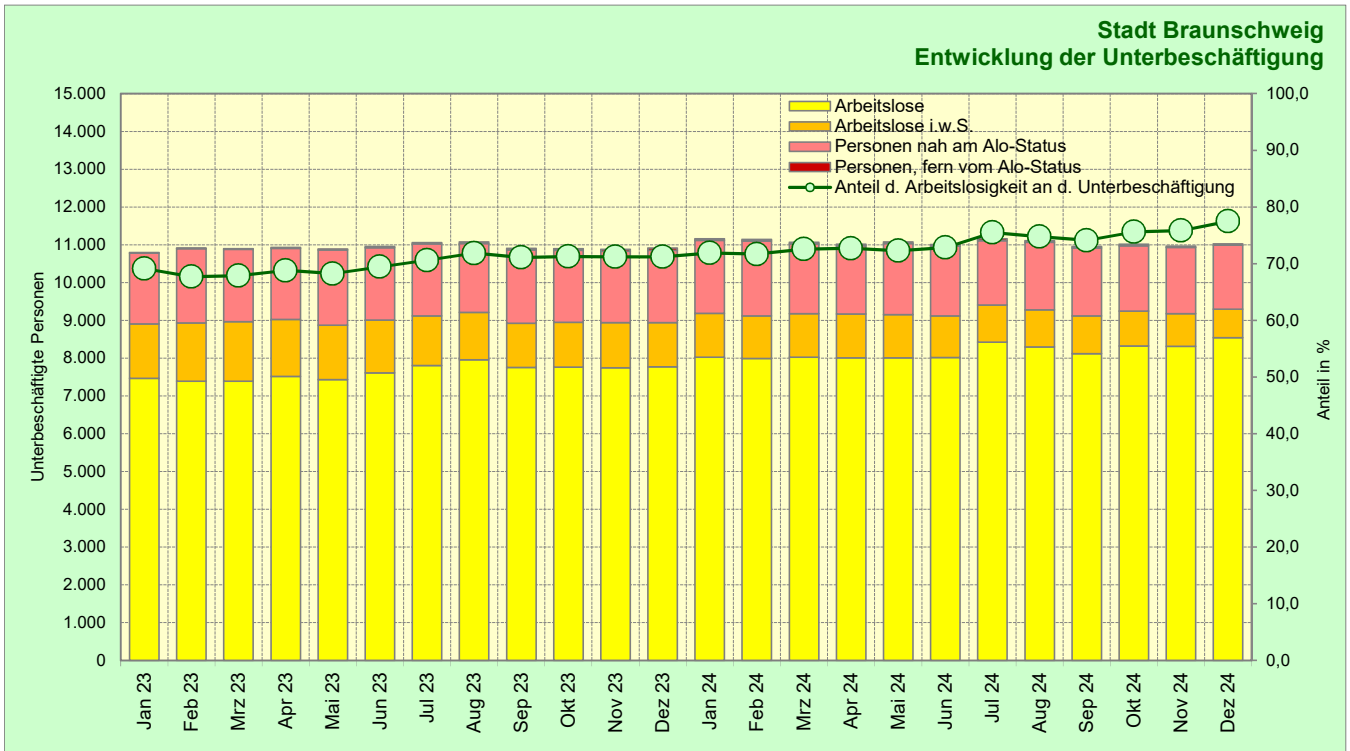
**Stadt Braunschweig
Arbeitslose nach Rechtskreisen 2023 und 2024**

Monat	SGB II (Jobcenter BS)			SGB III (BA)			SGB II und SGB III		
	Männer	Frauen	Insgesamt	Männer	Frauen	Insgesamt	Männer	Frauen	Insgesamt
Jan 23	2.721	2.405	5.126	1.311	1.028	2.339	4.032	3.433	7.465
Feb 23	2.795	2.344	5.139	1.310	943	2.253	4.105	3.287	7.392
Mrz 23	2.852	2.332	5.184	1.254	955	2.209	4.106	3.287	7.393
Apr 23	2.877	2.389	5.266	1.233	1.019	2.252	4.110	3.408	7.518
Mai 23	2.854	2.359	5.213	1.222	993	2.215	4.076	3.352	7.428
Jun 23	2.889	2.435	5.324	1.237	1.045	2.282	4.126	3.480	7.606
Jul 23	2.919	2.457	5.376	1.324	1.106	2.430	4.243	3.563	7.806
Aug 23	2.979	2.507	5.486	1.302	1.166	2.468	4.281	3.673	7.954
Sep 23	2.926	2.446	5.372	1.250	1.132	2.382	4.176	3.578	7.754
Okt 23	2.917	2.455	5.372	1.262	1.130	2.392	4.179	3.585	7.764
Nov 23	2.893	2.515	5.408	1.262	1.078	2.340	4.155	3.593	7.748
Dez 23	2.888	2.484	5.372	1.319	1.076	2.395	4.207	3.560	7.767
Jan 24	2.919	2.499	5.418	1.464	1.140	2.604	4.383	3.639	8.022
Feb 24	2.925	2.448	5.373	1.490	1.124	2.614	4.415	3.572	7.987
Mrz 24	2.942	2.474	5.416	1.482	1.129	2.611	4.424	3.603	8.027
Apr 24	2.914	2.485	5.399	1.440	1.168	2.608	4.354	3.653	8.007
Mai 24	2.941	2.509	5.450	1.419	1.135	2.554	4.360	3.644	8.004
Jun 24	2.944	2.478	5.422	1.424	1.173	2.597	4.368	3.651	8.019
Jul 24	3.010	2.576	5.586	1.534	1.301	2.835	4.544	3.877	8.421
Aug 24	3.011	2.547	5.558	1.517	1.225	2.742	4.528	3.772	8.300
Sep 24	2.982	2.488	5.470	1.468	1.180	2.648	4.450	3.668	8.118
Okt 24	3.063	2.531	5.594	1.555	1.176	2.731	4.618	3.707	8.325
Nov 24	3.046	2.548	5.594	1.551	1.167	2.718	4.597	3.715	8.312
Dez 24	3.105	2.613	5.718	1.615	1.206	2.821	4.720	3.819	8.539

Entwicklung der Zahl der Arbeitslosen nach Rechtskreisen im Monatsverlauf 2023 - 2024



Entwicklung der Unterbeschäftigung in Braunschweig 2023 und 2024



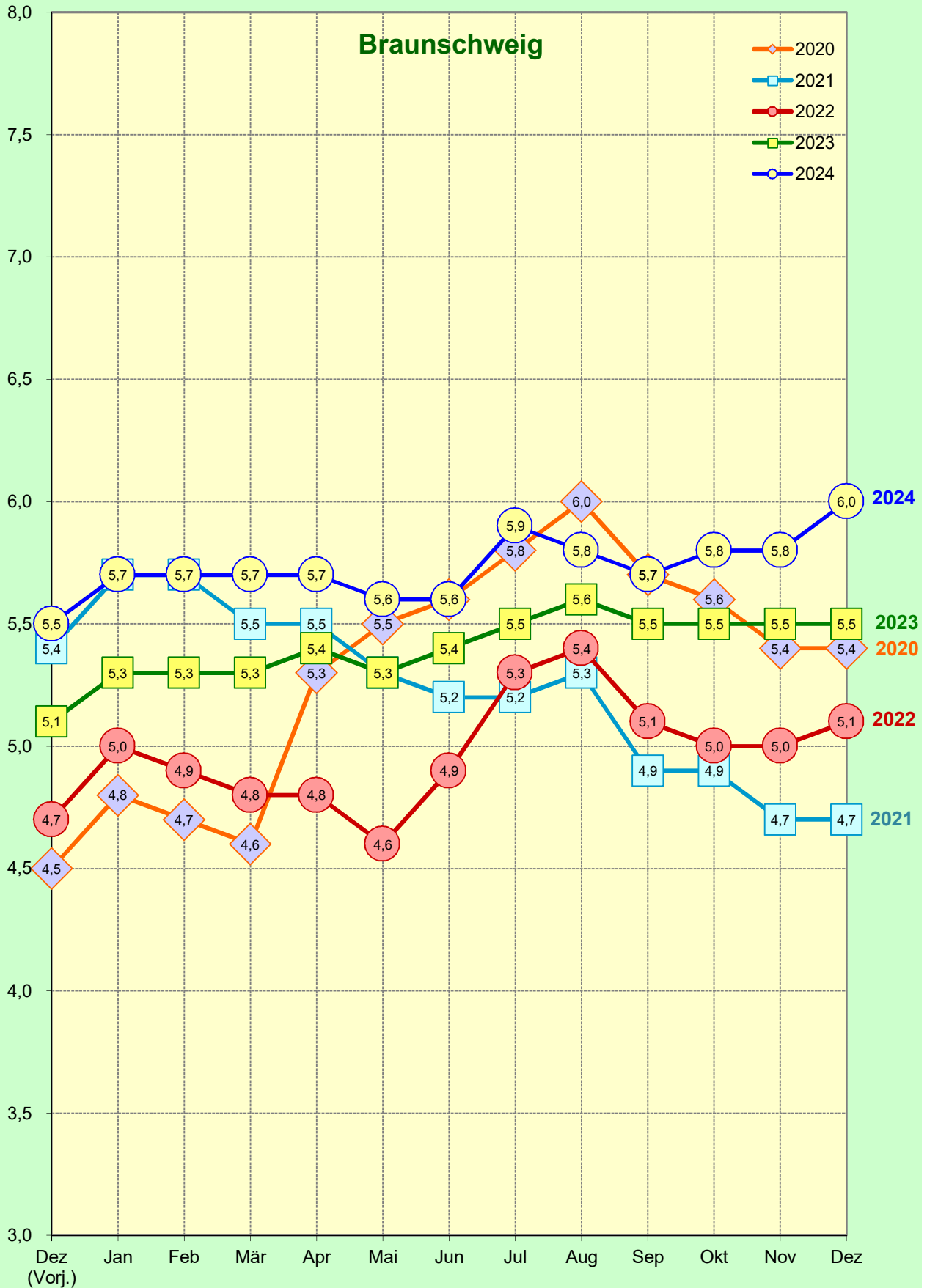
Stadt Braunschweig
Komponenten der Unterbeschäftigung 2023 und 2024 ¹⁾

Monat	Unterbeschäftigung im engeren Sinne			außerdem		Unterbeschäftigung insgesamt (ohne Kurzarbeit, Spalten 1+2+3+4)	Unterbeschäftigungsquote ²⁾ (in %)	Anteil der Arbeitslosigkeit an der Unterbeschäftigung (in %)
	Arbeitslosigkeit im weiteren Sinne		Personen, nah am Arbeitslosenstatus	Personen, die fern vom Arbeitslosenstatus sind, in gesamt-wirt. entlastenden Maßnahmen				
	Arbeitslose	Arbeitslose im weiteren Sinne						
	<small>Arbeitslosenkriterien gemäß § 16 SGB III</small>	<small>(Maßn. zur Aktivierung u. berufl. Eingliederung, Regelung f. Ältere § 53a SGB II)</small>	<small>(u.a. Maßnahmen zur berufl. Weiterbildung, Arbeitsgelegenheiten, Fremdförderung)</small>	<small>(Gründungszuschuss; Einstiegs-geld - Variante: Selbständigkeit, Altersteilzeit)</small>	<small>Spalte 1 / Spalte 5</small>			
1	2	3	4	5	6	7		
Jan 23	7.465	1.439	1.877	15	10.797	7,6	69,1	
Feb 23	7.392	1.536	1.968	19	10.915	7,7	67,7	
Mrz 23	7.393	1.568	1.916	17	10.894	7,7	67,9	
Apr 23	7.518	1.509	1.882	19	10.927	7,7	68,8	
Mai 23	7.428	1.446	1.986	27	10.887	7,6	68,2	
Jun 23	7.606	1.405	1.912	31	10.954	7,6	69,4	
Jul 23	7.806	1.310	1.906	36	11.058	7,7	70,6	
Aug 23	7.954	1.256	1.825	38	11.073	7,7	71,8	
Sep 23	7.754	1.173	1.937	43	10.908	7,6	71,1	
Okt 23	7.764	1.183	1.904	46	10.896	7,6	71,3	
Nov 23	7.748	1.190	1.894	50	10.882	7,6	71,2	
Dez 23	7.767	1.171	1.920	52	10.910	7,6	71,2	
Jan 24	8.022	1.164	1.932	45	11.163	7,8	71,9	
Feb 24	7.987	1.132	1.978	49	11.146	7,8	71,7	
Mrz 24	8.027	1.151	1.842	46	11.066	7,7	72,5	
Apr 24	8.007	1.161	1.802	49	11.018	7,7	72,7	
Mai 24	8.004	1.144	1.880	50	11.077	7,6	72,3	
Jun 24	8.019	1.097	1.844	50	11.010	7,5	72,8	
Jul 24	8.421	982	1.706	47	11.156	7,6	75,5	
Aug 24	8.300	980	1.783	44	11.106	7,6	74,7	
Sep 24	8.118	1.002	1.793	45	10.958	7,5	74,1	
Okt 24	8.325	918	1.731	39	11.013	7,5	75,6	
Nov 24	8.312	868	1.750	35	10.964	7,5	75,8	
Dez 24	8.539	760	1.688	35	11.022	7,5	77,5	

1) Am aktuellen Rand vorläufige und hochgerechnete Werte.

2) Zahl der Unterbeschäftigten bezogen auf die Summe der Unterbeschäftigten und aller zivilen Erwerbspersonen (sog. erweiterte Bezugsgröße aller ziv. EP).

Entwicklung der Arbeitslosenquote¹ im Monatsverlauf
2020 - 2024

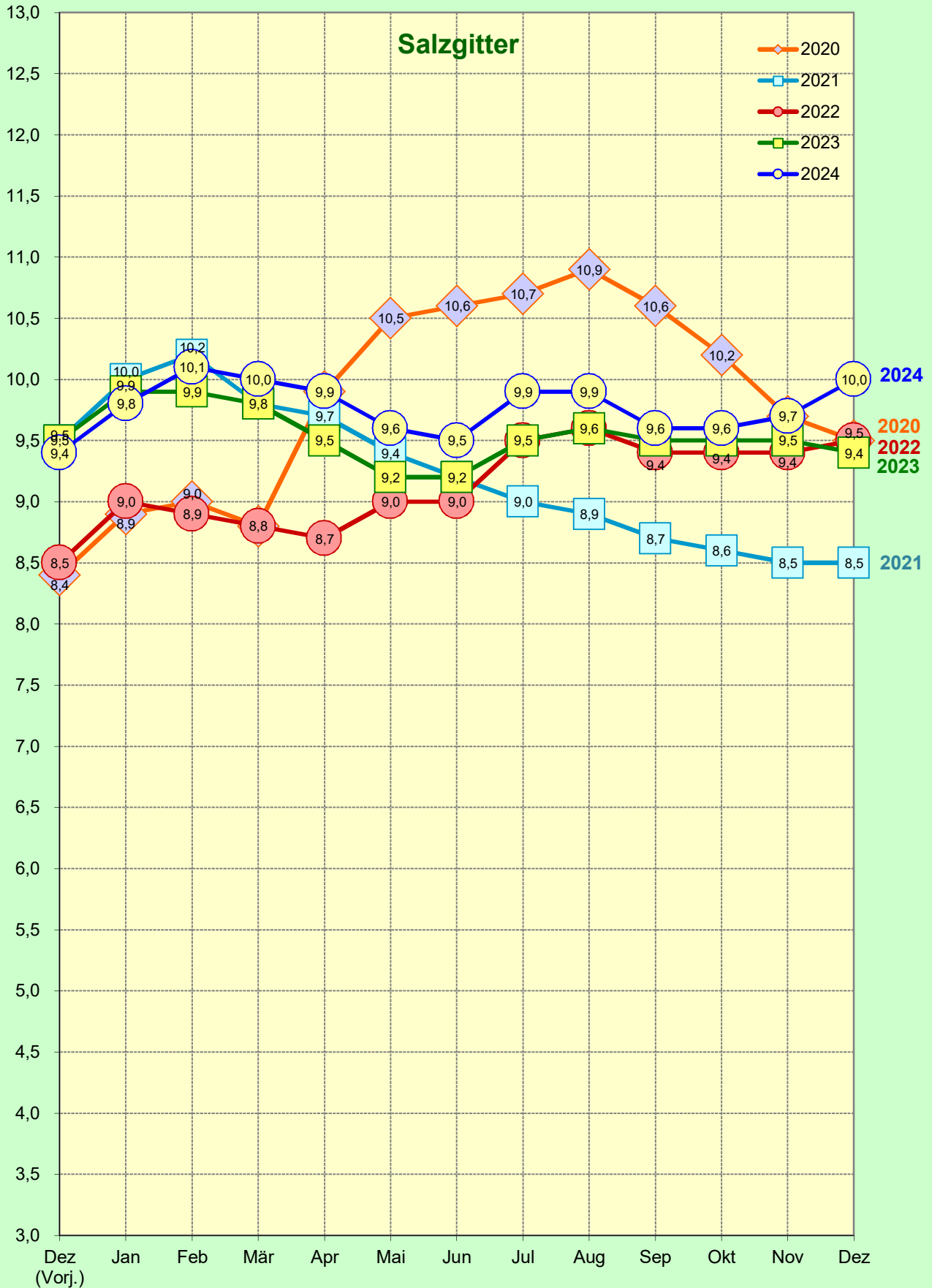


Quelle: Bundesagentur für Arbeit (BA)

1) Arbeitslosenquote bez. auf alle zivilen Erwerbspersonen

Anm.: Daten beziehen sich auf die kreisfreie Stadt Braunschweig

Entwicklung der Arbeitslosenquote¹ im Monatsverlauf
2020 - 2024

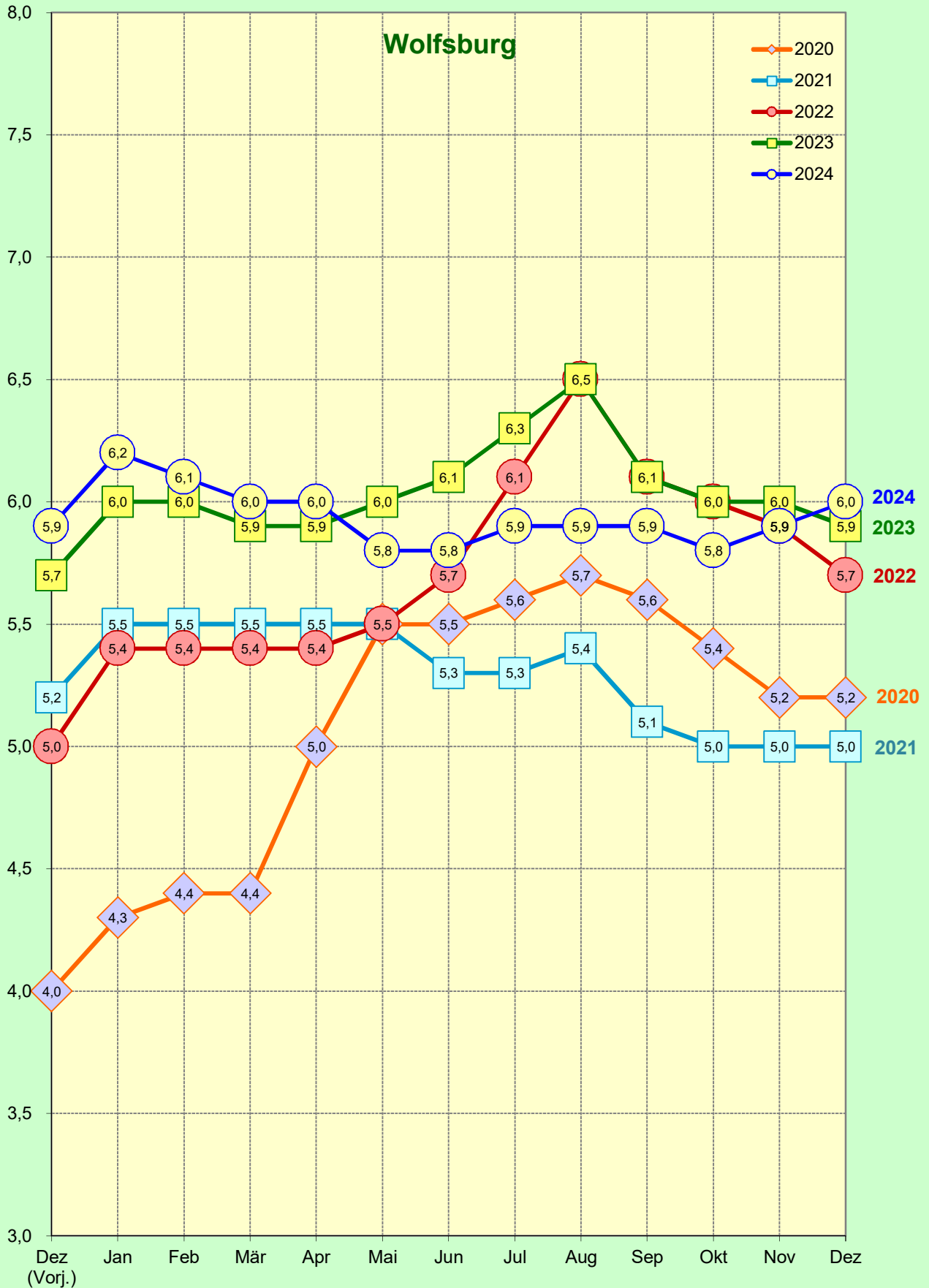


Quelle: Bundesagentur für Arbeit (BA)

1) Arbeitslosenquote bez. auf alle zivilen Erwerbspersonen

Anm.: Daten beziehen sich auf die kreisfreie Stadt Salzgitter

Entwicklung der Arbeitslosenquote¹ im Monatsverlauf
2020 - 2024

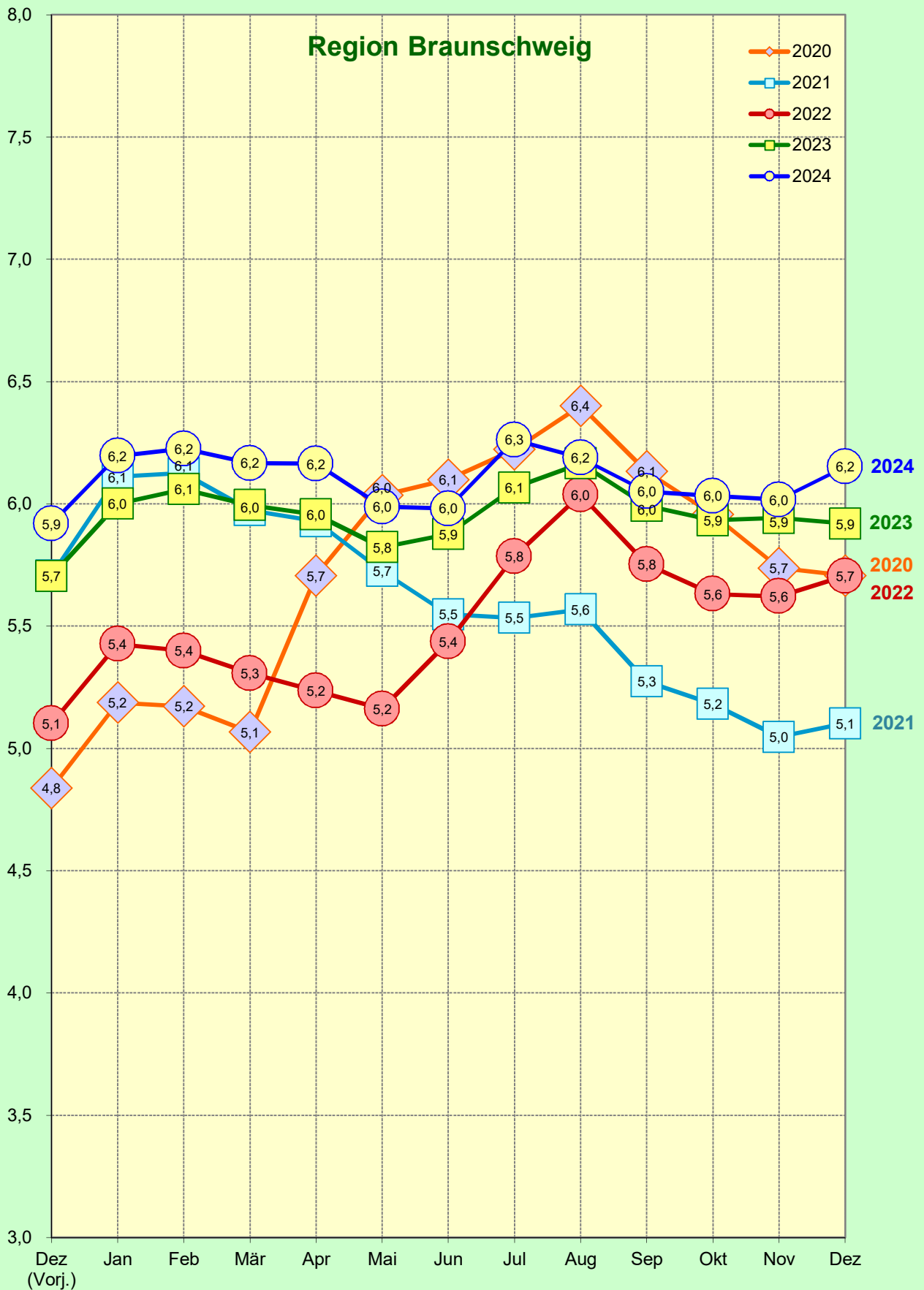


Quelle: Bundesagentur für Arbeit (BA)

1) Arbeitslosenquote bez. auf alle zivilen Erwerbspersonen

Anm.: Daten beziehen sich auf die kreisfreie Stadt Wolfsburg

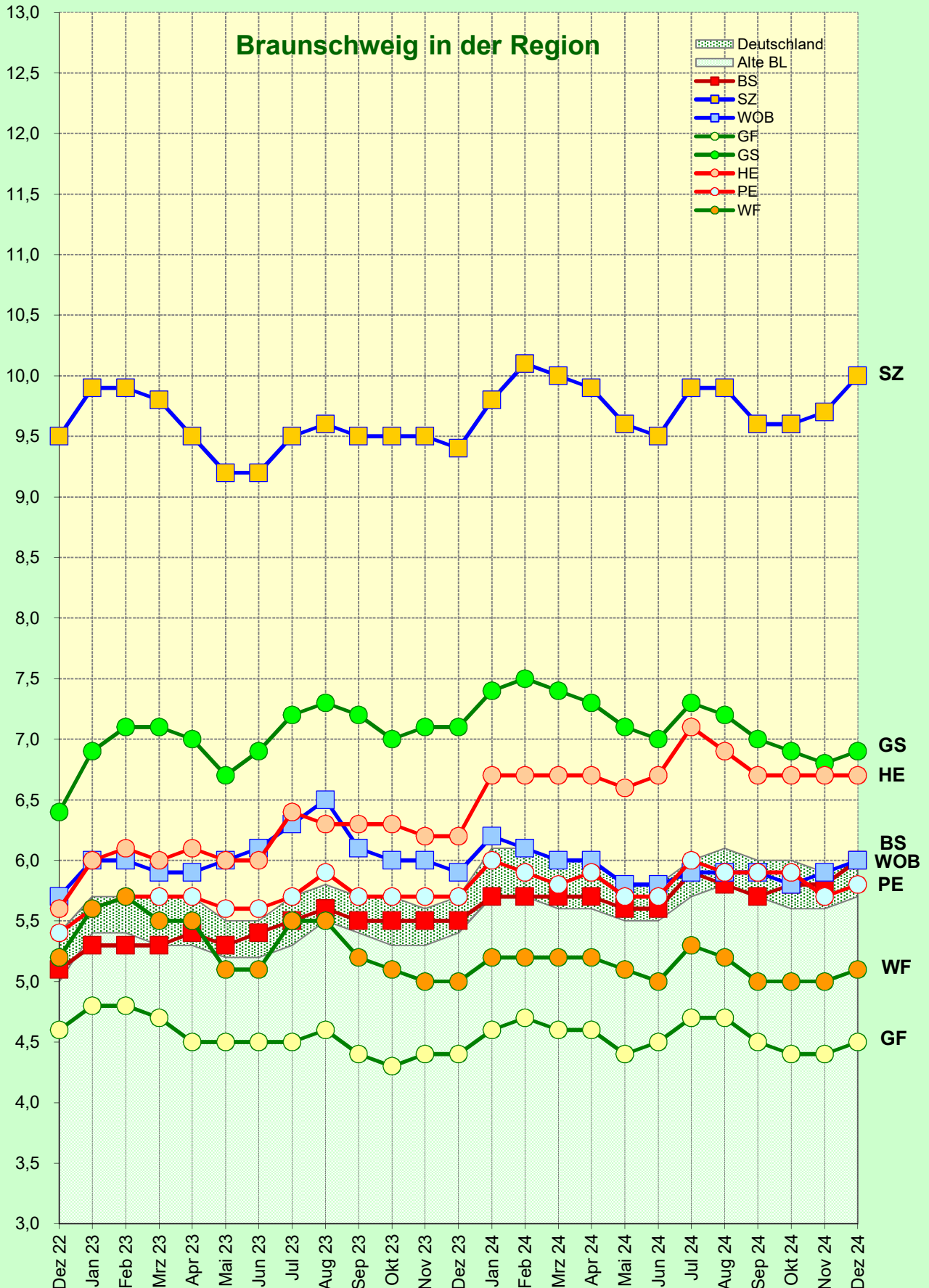
Entwicklung der Arbeitslosenquote¹ im Monatsverlauf
2020 - 2024



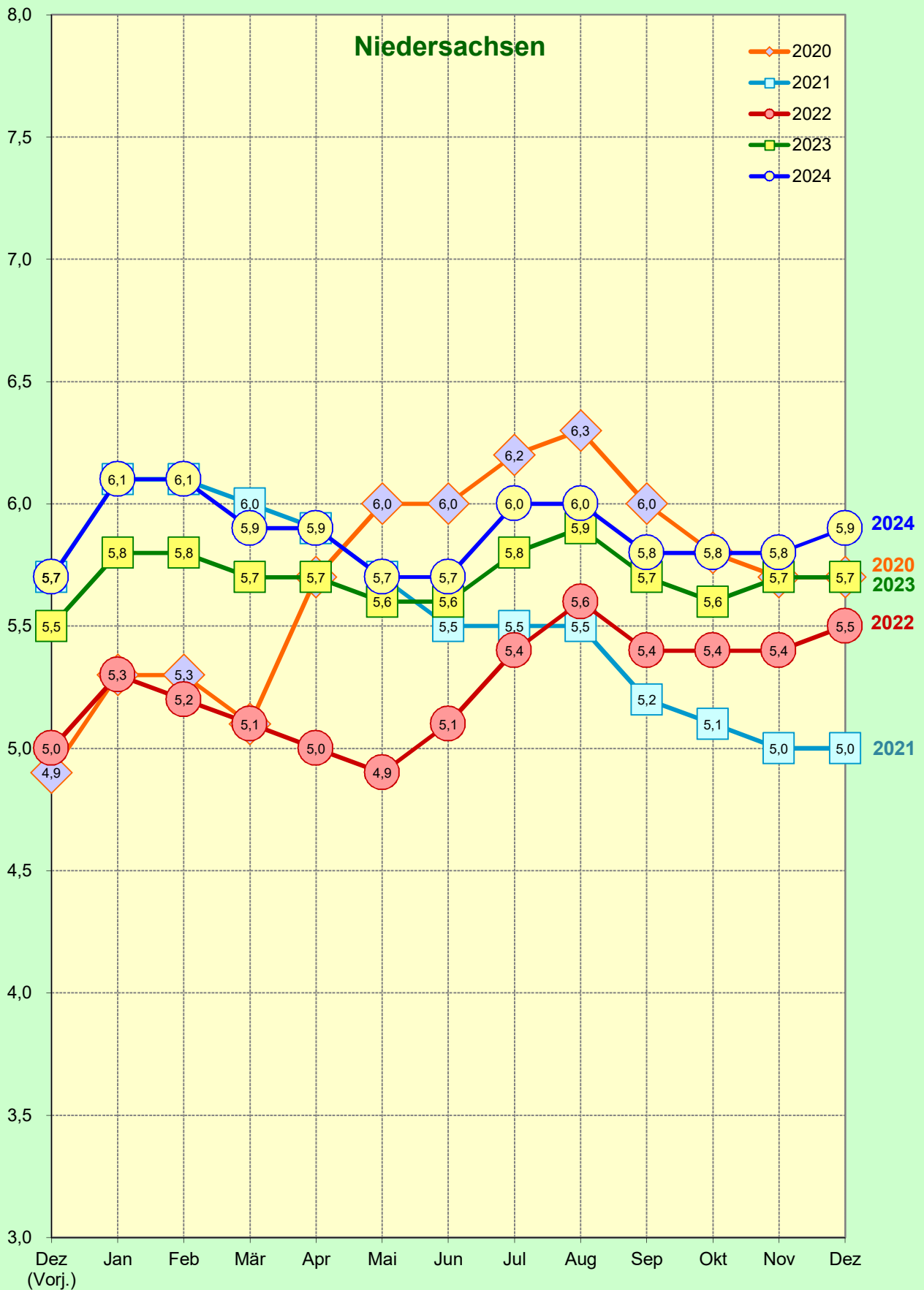
Quelle: Bundesagentur für Arbeit (BA)

1) Arbeitslosenquote bez. auf alle zivilen Erwerbspersonen

Entwicklung der Arbeitslosenquote¹ im Monatsverlauf
2022 - 2024



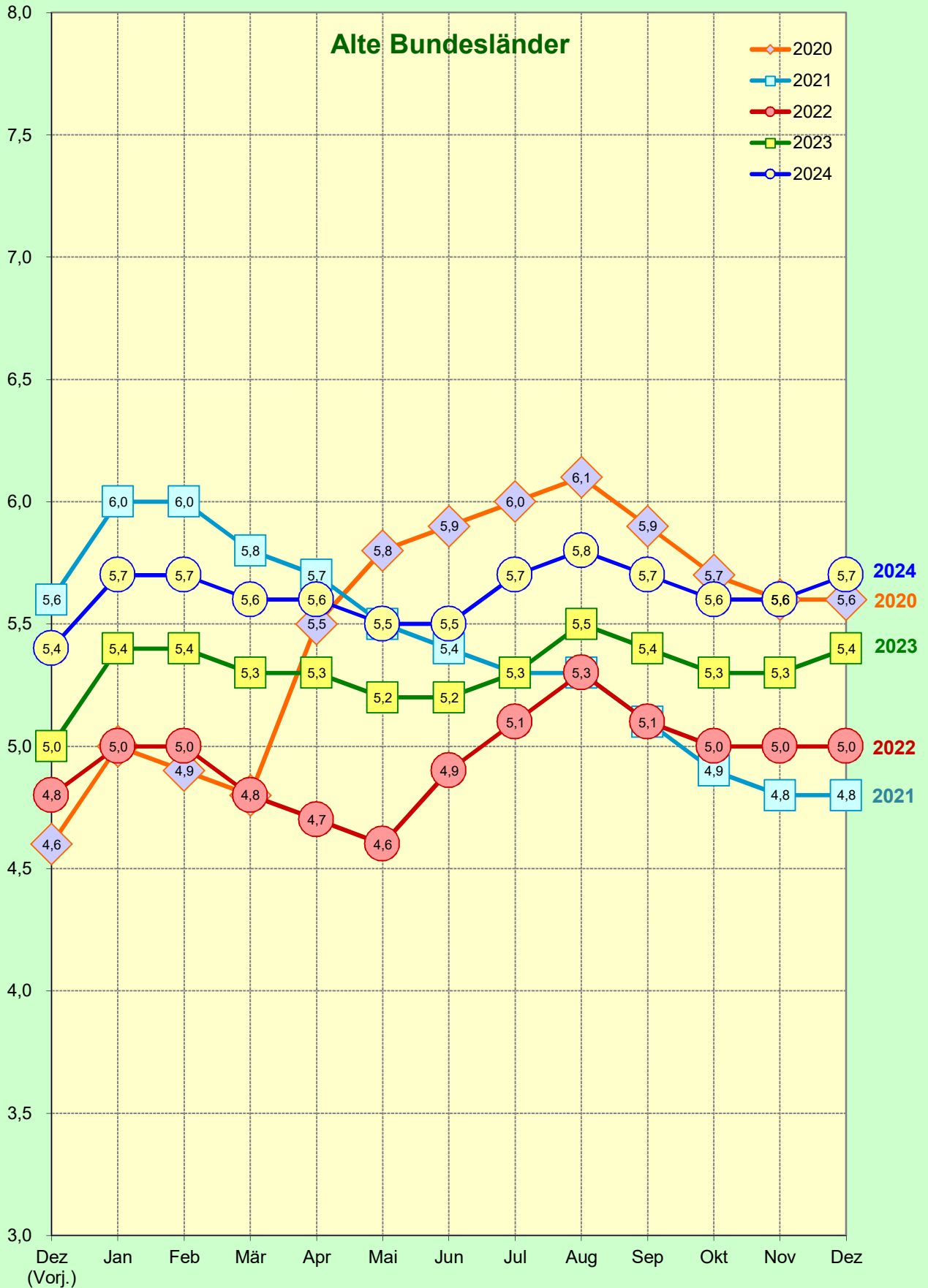
Entwicklung der Arbeitslosenquote¹ im Monatsverlauf
2020 - 2024



Quelle: Bundesagentur für Arbeit (BA)

1) Arbeitslosenquote bez. auf alle zivilen Erwerbspersonen

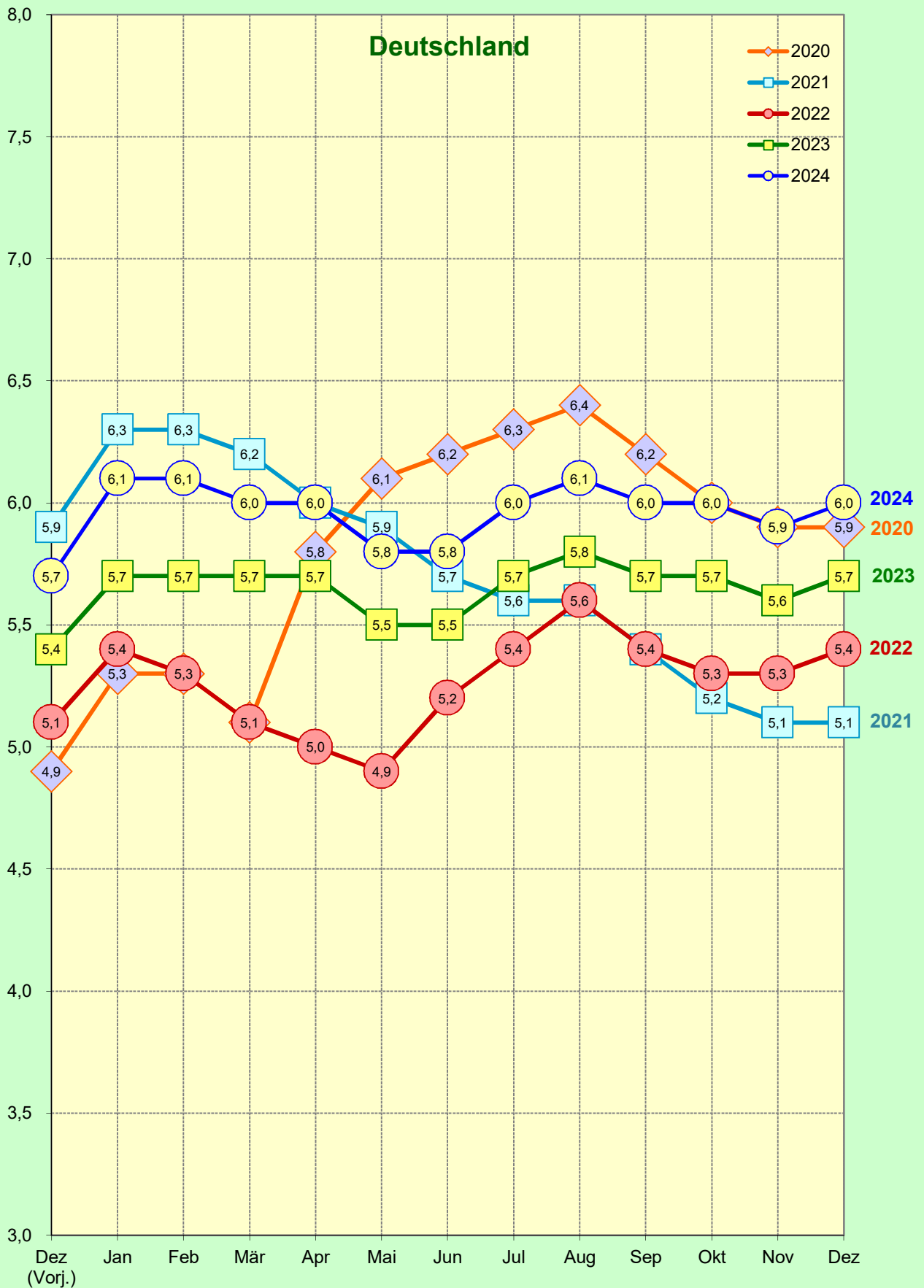
Entwicklung der Arbeitslosenquote¹ im Monatsverlauf
2020 - 2024



Quelle: Bundesagentur für Arbeit (BA)

1) Arbeitslosenquote bez. auf alle zivilen Erwerbspersonen

Entwicklung der Arbeitslosenquote¹ im Monatsverlauf
2020 - 2024

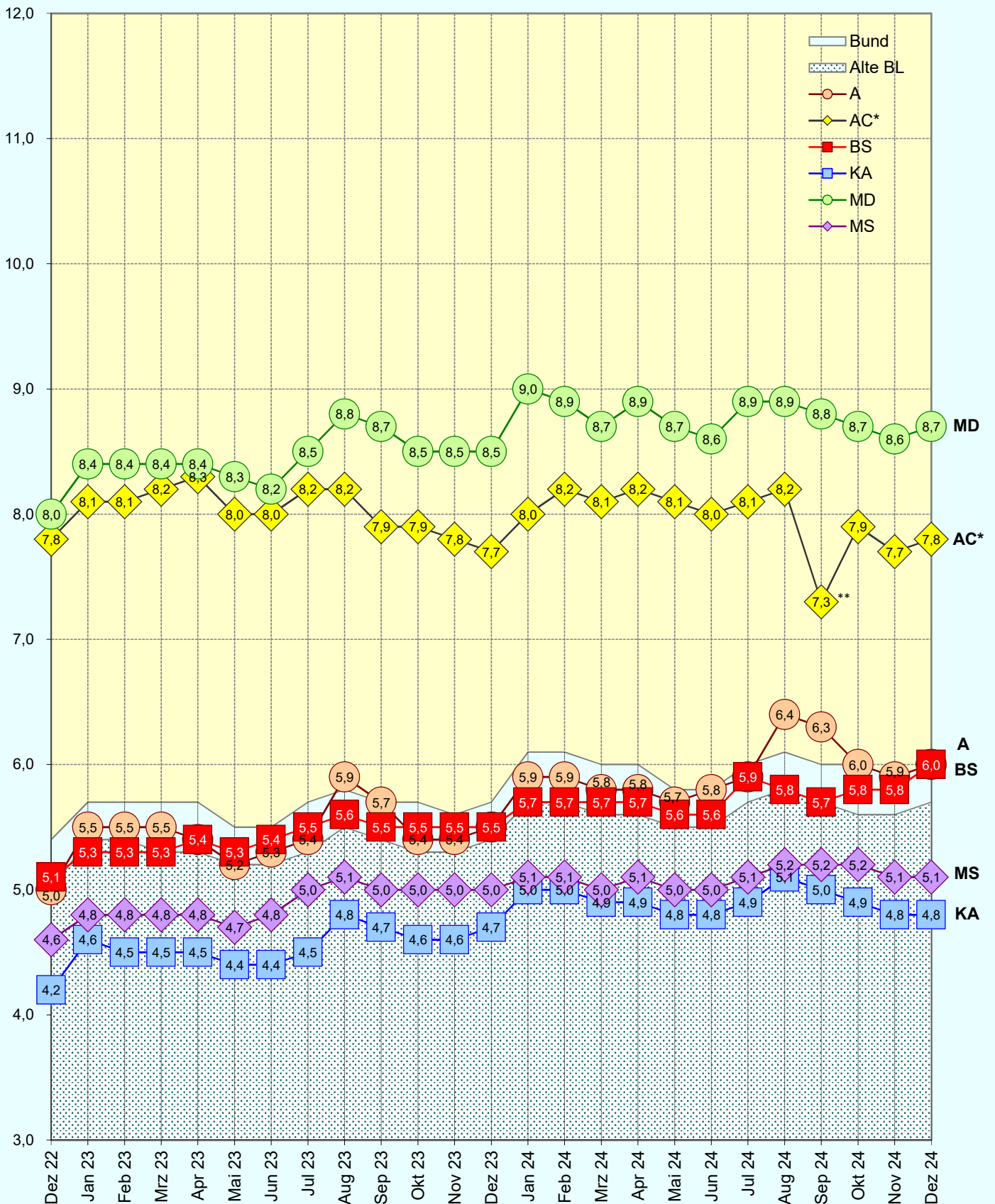


Quelle: Bundesagentur für Arbeit (BA)

1) Arbeitslosenquote bez. auf alle zivilen Erwerbspersonen

Stadt Braunschweig
Arbeitsmarkt Braunschweig im bundesweiten Städtevergleich
Dezember 2024

Entwicklung der Arbeitslosenquote¹ im Monatsverlauf
2023 - 2024



1) Arbeitslosenquote bezogen auf alle zivilen Erwerbspersonen.
 *) Agentur für Arbeit Aachen – Düren - Geschäftsstellenbezirk Aachen.
 **) Kurzfristiger Rückgang der Arbeitslosenquote durch die verstärkte Aufnahme arbeitsmarktpolitischer Maßnahmen (statistischer Effekt).