



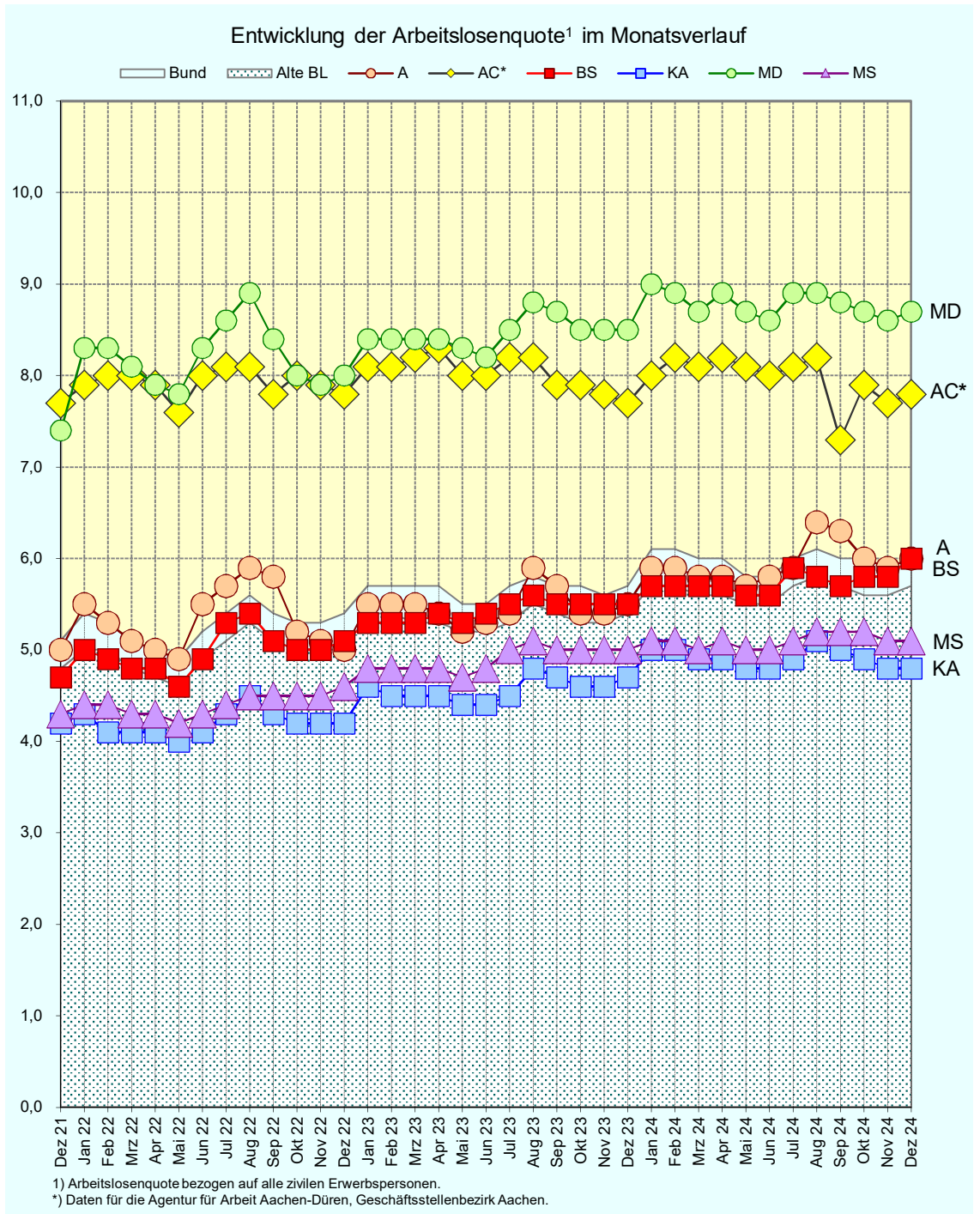
Arbeitsmarkt Braunschweig im bundesweiten Städtevergleich

Dezember 2024

info-line

Braunschweig

Dezernat des Oberbürgermeisters • Referat Stadtentwicklung, Statistik, Vorhabenplanung
• Reichsstraße 3 • 38100 Braunschweig



Impressum:

Stadt Braunschweig

Dezernat des Oberbürgermeisters

Referat Stadtentwicklung, Statistik, Vorhabenplanung

Arbeitsgruppe Statistik und Stadtforschung

Reichsstraße 3, 38100 Braunschweig

Tel.: 0531/470-4122

Fax: 0531/470-4141

E-Mail: statistik@braunschweig.de

Internet: www.braunschweig.de/stadtforschung

Die Arbeitsmarktsituation der Stadt Braunschweig im bundesweiten Städtevergleich im Monat Dezember 2024

Dieser überregionale Vergleich soll die aktuelle Arbeitsmarktsituation in Braunschweig und in ausgewählten bundesweiten Vergleichsstädten¹ anhand ausgewählter Parameter darstellen, deren Entwicklung im Verlauf der letzten Monate beschreiben und einen Ausblick auf die denkbare weitere Entwicklung geben.

Der leichte Anstieg der Arbeitslosenzahlen infolge der für diese Jahreszeit üblichen einsetzenden Winterpause bildete die Fortsetzung einer schwachen wirtschaftlichen Entwicklung und einer damit einhergehenden rückläufigen Nachfrage nach Arbeitskräften im Jahr 2024.

- Innerhalb dieses Städtevergleichs konstatieren aktuell mit 8.319 und 8.539 Arbeitslosen die Städte Karlsruhe und Braunschweig die niedrigsten **Arbeitslosenzahlen**. Münster (9.253 Arbeitslose) und Augsburg (10.336 Personen) liegen im Mittelfeld dieses Vergleichs. Die höchsten Arbeitslosenzahlen verzeichneten im Dezember 2024 erneut die Städte Magdeburg und Aachen (11.068 bzw. 11.263 Arbeitslose insgesamt, siehe Seite 3 f.).

Im Vormonatsvergleich ist in allen Vergleichsstädten ein leichter Anstieg der Arbeitslosenzahl zu verzeichnen. Am höchsten fällt dieser mit + 2,7 % in Braunschweig aus (+ 227 Personen). Deutlich geringer ist dieser in Münster und Aachen mit + 0,6 % bzw. + 0,7 %.

Über alle betrachteten Städte hinweg deutlicher ist der Anstieg der Arbeitslosenzahl im Vergleich zum Vorjahreszeitpunkt Dezember 2023. Neben Braunschweig zeigt hier Augsburg ein hohes Plus von fast 10 % (+ 772 Personen in Braunschweig, + 928 Arbeitslosen in Augsburg). Am positivsten stellt sich die Situation in Aachen dar. Hier liegt die aktuelle Zahl nur 1,6 % über dem Vorjahreswert.

- Auch zum Berichtszeitpunkt Dezember 2024 verzeichneten die Städte Karlsruhe und Münster mit 4,8 % bzw. 5,1 % die niedrigsten **Arbeitslosenquoten**² dieses Städtevergleichs. Augsburg und Braunschweig liegen mit einer Quote von jeweils 6,0 % im Mittelfeld und derzeit gleichauf. Die von der Bundesagentur für Arbeit (BA) für Aachen und Magdeburg ermittelten Arbeitslosenquoten von 7,8 % bzw. 8,7 % sind weiterhin die höchsten dieser Gegenüberstellung (vgl. Seite 5 f.).

Gegenüber dem Vormonat November 2024 stagnieren die Arbeitslosenquoten. Braunschweig konstatiert hier mit + 0,2 %-Punkten den höchsten Wert. Bezogen auf den vergleichbaren Vorjahreszeitpunkt weisen, analog zur Arbeitslosenzahl, jedoch Braunschweig und Augsburg mit + 0,5 %-Punkten einen spürbaren Anstieg auf, wohingegen die Veränderung der Arbeitslosenquote in den anderen Städten gering ist.

- Die **Zeitreihenbetrachtung** der Entwicklung der Arbeitslosenquote über mehrere Jahre hinweg veranschaulicht die Auswirkungen der Corona-Pandemie, des kriegsbedingten Zuwanderungsgeschehens sowie die mit der anhaltenden wirtschaftlichen Schwächephase einhergehenden Veränderungen auf dem Arbeitsmarkt ab (Seite 21 ff.).

Aktuell liegt die Arbeitslosenquote zum Jahresende 2024 mehrheitlich über oder nur leicht unter den Jahresendwerten der hier betrachteten Jahre. Braunschweig weist dabei einen Höchstwert auf, Augsburg konstatiert einen ähnlichen Wert wie Ende 2020 während der Corona-Pandemie und auch in Münster liegt die Arbeitslosenquote wieder auf dem Niveau der Corona-Zeit. Auffallend positiver stellt sich die Situation in Aachen dar. Der pandemiebedingte Anstieg der Arbeitslosenquote ist wieder deutlich zurückgegangen und so schließen die Jahre 2021 bis 2024 quasi auf dem gleichen Stand ab. Der im Herbst 2024 zu verzeichnende sprunghafte Rückgang der Arbeitslosenquo-

¹ Die Städte Aachen, Augsburg, Karlsruhe, Magdeburg und Münster haben grundlegende Vergleichsmerkmale mit Braunschweig und werden zu vergleichenden Analysen herangezogen.

² Arbeitslosenquote bezogen auf alle zivilen Erwerbspersonen.

Alle zivilen Erwerbspersonen = Summe aus den abhängigen zivilen Erwerbstätigen (d.h. soz. versicherungspflichtig Beschäftigte (einschl. Azubis), geringfügig Beschäftigte, Personen in Arbeitsgelegenheiten, Beamte (ohne Soldaten) und Grenzpendler) sowie Selbständigen und mithelfenden Familienangehörigen.

te ist auf eine kurzfristige Aufnahme arbeitsmarktpolitischer Maßnahmen zurückzuführen, wodurch die betreffenden Personen statistisch nicht mehr als arbeitslos erfasst wurde (statistischer Effekt).

- **Struktur der Arbeitslosigkeit:** Auch im Jahr 2024 bleibt Langzeitarbeitslosigkeit³ in den hier betrachteten Städten ein wichtiges Thema. Aachen und Münster verzeichnen hier die höchsten Anteilswerte mit knapp 39 % und rund 42 %. In beiden Städten ist jedoch eine positive, d.h. rückläufige Entwicklung festzustellen. Braunschweig bewegt sich zusammen mit Magdeburg im Mittelfeld und liegt bei leichtem Anstieg mit 33,1 % aber weiter unter dem Bundesdurchschnitt (35,1 %). Aber auch hier sind $\frac{1}{3}$ der Arbeitslosen längerfristig ohne festen Job. Die niedrigsten Werte weisen mit rund 29 % bzw. 27 % Karlsruhe und Augsburg auf (siehe Seite 7 f.).

Das kriegsbedingte Migrationsgeschehen führte insbesondere zu einer Zunahme der Anzahl der *jüngeren Arbeitslosen* im Alter von unter 25 Jahren (Seite 9 f.). Die üblichen unterjährigen Schwankungen, z.B. aufgrund der Beendigung bzw. des Beginns des Schul- und Ausbildungsjahres, finden seitdem vielerorts auf einem höheren Niveau statt. Besonders ausgeprägt sind diese wie immer in der Stadt Augsburg. Im längerfristigen Verlauf ist zudem in allen hier betrachteten Städten eine leichte Zunahme zu verzeichnen. Im Dezember 2024 konstatieren Braunschweig und Aachen mit einem Anteil von je 7,5 % weiterhin die niedrigsten Werte dieses Vergleichs. Am höchsten ist der Anteil der jüngeren Arbeitslosen in Magdeburg und Augsburg mit jeweils knapp 10 %.

Der dicht beieinander liegende Entwicklungsverlauf des Anteils der *älteren Arbeitslosen* (55 Jahre und älter) bezogen auf alle Arbeitslosen in den Vergleichsstädten setzt sich fort (Seite 13 f.). Braunschweig und Münster verzeichnen mit 22,5 % und 23,0 % die niedrigsten Anteilswerte. Das Bundesniveau von 24,7 % wird aber in allen hier betrachteten Städten unterschritten.

Wie bereits in früheren Berichten dargelegt, werden die Ukraine-Geflüchteten seit Mitte 2022 in den Jobcentern erfasst und somit auch in der Arbeitslosenstatistik der BA abgebildet. Dies führte ab diesem Zeitpunkt auch zu einem deutlichen Anstieg der Zahl und des Anteils der *arbeitslosen Ausländer* an allen Arbeitslosen. Die 2023 einsetzende Stabilisierung setzt sich auch bis zum Jahresende 2024 fort (Seite 15). Zum Teil, so z.B. auch in Braunschweig, ist sogar eine leicht rückläufige Anteilsentwicklung zu verzeichnen. Weiterhin am höchsten ist der Anteil an allen Arbeitslosen in Augsburg (45,9 %) und Aachen (41,1 %). Den niedrigsten Wert konstatiert aktuell Magdeburg mit 28,9 %. In Braunschweig haben zum Berichtszeitpunkt knapp $\frac{1}{3}$ aller Arbeitslosen nicht die deutsche Staatsangehörigkeit.

Dass Ausländer grundsätzlich stärker von Arbeitslosigkeit betroffen sind als Deutsche und dass dies regional sehr unterschiedlich ist, zeigt sich, wenn die Zahl der ausländischen und der deutschen Arbeitslosen auf die jeweilige Personengruppe bezogen wird (vgl. Seite 17 ff.).

Der Anteil der ausländischen Arbeitslosen an den Ausländern im erwerbsfähigen Alter (15 bis 65 Jahre) ist in Magdeburg mit 12 % deutlich am höchsten. Demgegenüber ist dieser in Karlsruhe mit 6 % nur halb so hoch (BS: 7,5 %). Der Anteil der deutschen Arbeitslosen an der vergleichbaren Bevölkerungsgruppe bleibt in den hier betrachteten Städten recht stabil und liegt aktuell zwischen 2,2 % in Münster und 3,8 % in Magdeburg und damit deutlich dichter beieinander.

- **Fazit und Ausblick:** Das Wirtschafts- und Arbeitsmarktjahr 2024 ist geprägt von schwierigen Bedingungen wie der Inflation, steigender Zinsen und einer schwachen Auslandsnachfrage. Bundesweit und so auch in den hier betrachteten Vergleichsstädten führte dies zu einer weiteren Erhöhung der Arbeitslosenzahlen. In Braunschweig wurden 2024 erstmals wieder die 8.000er-Marke überschritten.

Experten gehen davon aus, dass die Arbeitslosigkeit auch im Jahr 2025 zunehmen wird. Insbesondere im verarbeitenden Gewerbe wird es nach Einschätzung der BA zu einem Stellenabbau kommen⁴. Es bleibt abzuwarten, welche Auswirkungen, insbesondere zum Beispiel die Entwicklung in der Automobilindustrie, aber auch die in 2025 zu erwartenden politischen Entwicklungen, auf den Wirtschafts- und Arbeitsmarkt in Deutschland haben werden.

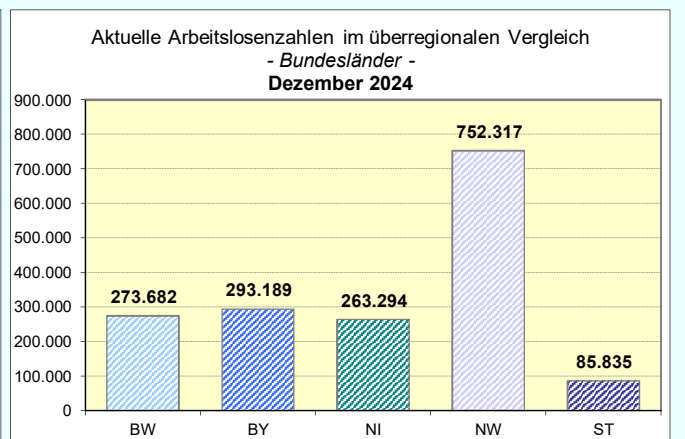
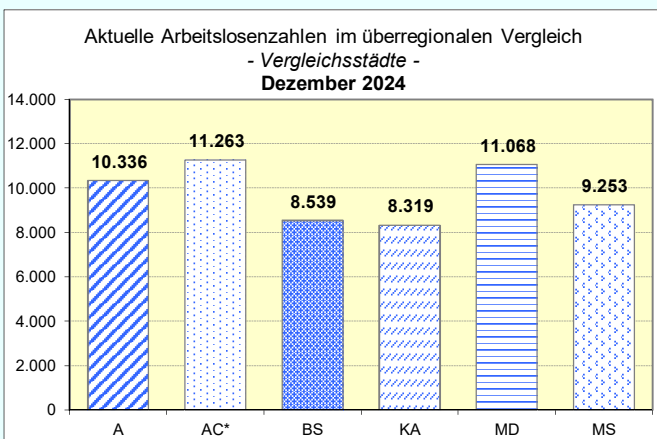
³ Personen, die ein Jahr und länger als arbeitslos gemeldet sind.

⁴ Quelle: <https://www.tagesschau.de/wirtschaft/arbeitsmarkt/grimm-arbeitslosigkeit-100.html>; eingesehen am 09.01.2025

Bestand an Arbeitslosen im überregionalen Vergleich

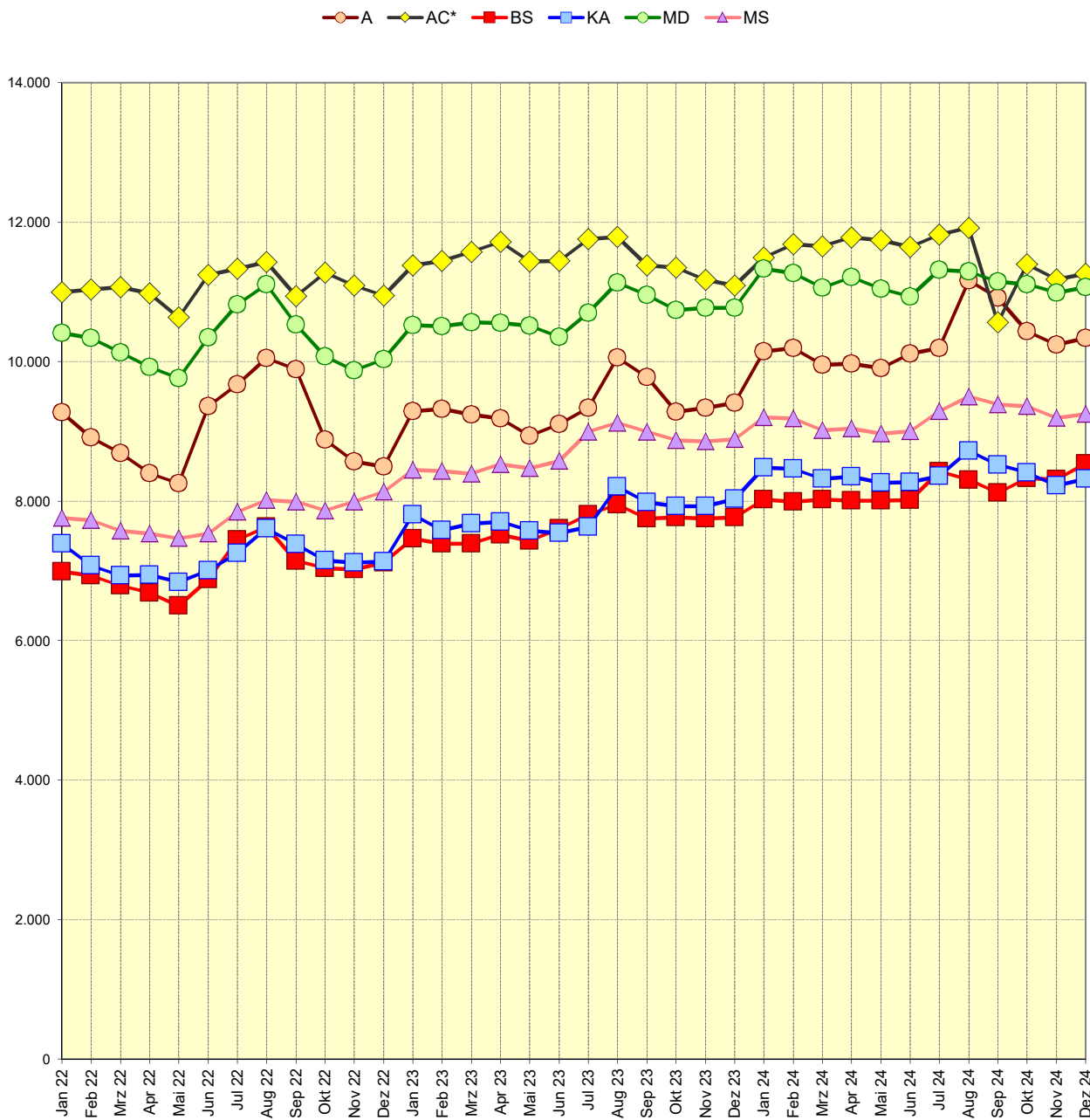
	Monat	Kreisfreie Städte						Bundesländer					Alte BL	Bund
		A	AC*	BS	KA	MD	MS	BW	BY	NI	NW	ST		
		1	2	3	4	5	6	7	8	9	10	11		
2022	Jan	9.272	10.995	6.986	7.386	10.411	7.757	224.696	253.528	231.323	670.733	80.637	1.879.471	2.462.162
	Feb	8.913	11.040	6.930	7.080	10.337	7.725	218.906	246.339	229.244	663.530	79.666	1.851.011	2.427.956
	Mrz	8.688	11.069	6.791	6.934	10.128	7.574	212.874	230.242	222.957	652.863	77.311	1.799.708	2.362.162
	Apr	8.403	10.981	6.683	6.944	9.926	7.535	209.080	217.575	218.422	645.664	75.041	1.761.639	2.309.207
	Mai	8.255	10.638	6.498	6.841	9.762	7.467	204.199	209.558	213.356	637.813	73.352	1.725.446	2.259.648
	Jun	9.359	11.242	6.878	7.004	10.345	7.535	218.967	230.606	223.444	657.985	75.936	1.809.470	2.362.888
	Jul	9.671	11.331	7.450	7.255	10.818	7.844	226.881	238.839	236.115	687.723	78.572	1.894.564	2.470.243
	Aug	10.052	11.428	7.627	7.603	11.109	8.018	241.499	252.952	245.390	693.945	81.090	1.955.902	2.547.344
	Sep	9.892	10.943	7.143	7.385	10.528	7.991	235.965	249.243	237.937	681.795	78.922	1.910.938	2.485.738
	Okt	8.881	11.276	7.041	7.146	10.073	7.860	229.084	232.436	234.448	679.548	77.587	1.874.061	2.442.345
	Nov	8.564	11.094	7.024	7.117	9.872	7.994	227.811	231.993	235.042	675.382	77.792	1.867.028	2.434.021
	Dez	8.497	10.950	7.121	7.133	10.034	8.138	227.463	236.895	238.955	675.038	79.827	1.878.275	2.453.879
2023	Jan	9.286	11.379	7.465	7.806	10.524	8.449	243.217	271.289	253.401	702.519	85.722	2.001.103	2.616.019
	Feb	9.318	11.448	7.392	7.585	10.508	8.432	241.912	268.995	254.469	705.193	85.711	2.003.180	2.620.169
	Mrz	9.245	11.571	7.393	7.679	10.564	8.388	240.496	258.732	250.127	704.580	84.377	1.982.331	2.593.774
	Apr	9.188	11.716	7.518	7.702	10.558	8.530	240.470	251.241	250.171	707.666	82.818	1.978.976	2.585.677
	Mai	8.936	11.434	7.428	7.574	10.512	8.475	236.912	242.743	245.629	699.804	80.934	1.948.726	2.543.743
	Jun	9.106	11.447	7.606	7.545	10.354	8.576	238.477	243.962	246.145	707.549	80.553	1.962.087	2.554.982
	Jul	9.337	11.754	7.806	7.634	10.696	8.994	243.870	249.104	255.939	724.900	82.687	2.010.192	2.617.192
	Aug	10.057	11.789	7.954	8.210	11.132	9.124	258.895	269.060	260.767	725.161	84.648	2.070.181	2.695.827
	Sep	9.778	11.384	7.754	7.980	10.952	8.993	252.231	260.988	252.281	712.438	81.133	2.018.807	2.627.099
	Okt	9.285	11.346	7.764	7.923	10.736	8.871	248.542	251.867	249.694	712.533	80.253	2.001.246	2.607.116
	Nov	9.339	11.170	7.748	7.928	10.774	8.853	249.138	254.278	250.140	708.588	80.321	2.000.309	2.605.732
	Dez	9.408	11.091	7.767	8.029	10.768	8.890	251.435	262.898	253.710	711.164	82.367	2.021.431	2.636.728
2024	Jan	10.148	11.495	8.022	8.481	11.333	9.197	268.079	294.480	268.264	741.962	88.136	2.148.905	2.805.376
	Feb	10.191	11.683	7.987	8.466	11.268	9.182	268.566	294.150	268.550	745.734	87.588	2.156.274	2.813.813
	Mrz	9.955	11.655	8.027	8.317	11.059	9.015	265.296	281.753	262.843	740.382	85.631	2.121.182	2.769.282
	Apr	9.974	11.783	8.007	8.354	11.214	9.044	264.767	273.769	260.172	743.074	84.087	2.110.063	2.749.578
	Mai	9.905	11.744	8.004	8.265	11.043	8.967	262.466	269.849	256.958	738.920	82.645	2.091.122	2.722.548
	Jun	10.111	11.649	8.019	8.269	10.933	9.003	262.227	271.111	257.128	743.115	82.381	2.097.480	2.726.572
	Jul	10.196	11.822	8.421	8.356	11.314	9.293	269.193	279.256	270.255	763.382	85.764	2.162.224	2.808.720
	Aug	11.166	11.918	8.300	8.721	11.294	9.499	283.913	299.652	267.316	773.115	84.947	2.219.043	2.871.913
	Sep	10.913	10.563	8.118	8.521	11.147	9.384	277.050	293.493	261.175	753.890	83.734	2.164.328	2.806.361
	Okt	10.437	11.400	8.325	8.406	11.112	9.359	272.983	286.626	261.408	753.103	83.596	2.149.095	2.790.529
	Nov	10.246	11.182	8.312	8.226	10.984	9.194	271.658	285.477	259.712	747.545	83.270	2.135.405	2.774.028
	Dez	10.336	11.263	8.539	8.319	11.068	9.253	273.682	293.189	263.294	752.317	85.835	2.158.603	2.806.625

Veränderung zum	Kreisfreie Städte						Bundesländer					Alte BL	Bund
	A	AC*	BS	KA	MD	MS	BW	BY	NI	NW	ST		
	1	2	3	4	5	6	7	8	9	10	11		
Vormonat (abs.)	90	81	227	93	84	59	2.024	7.712	3.582	4.772	2.565	23.198	32.597
Vormonat (%)	0,9	0,7	2,7	1,1	0,8	0,6	0,7	2,7	1,4	0,6	3,1	1,1	1,2
Vorjahresmonat (abs.)	928	172	772	290	300	363	22.247	30.291	9.584	41.153	3.468	137.172	169.897
Vorjahresmonat (%)	9,9	1,6	9,9	3,6	2,8	4,1	8,8	11,5	3,8	5,8	4,2	6,8	6,4

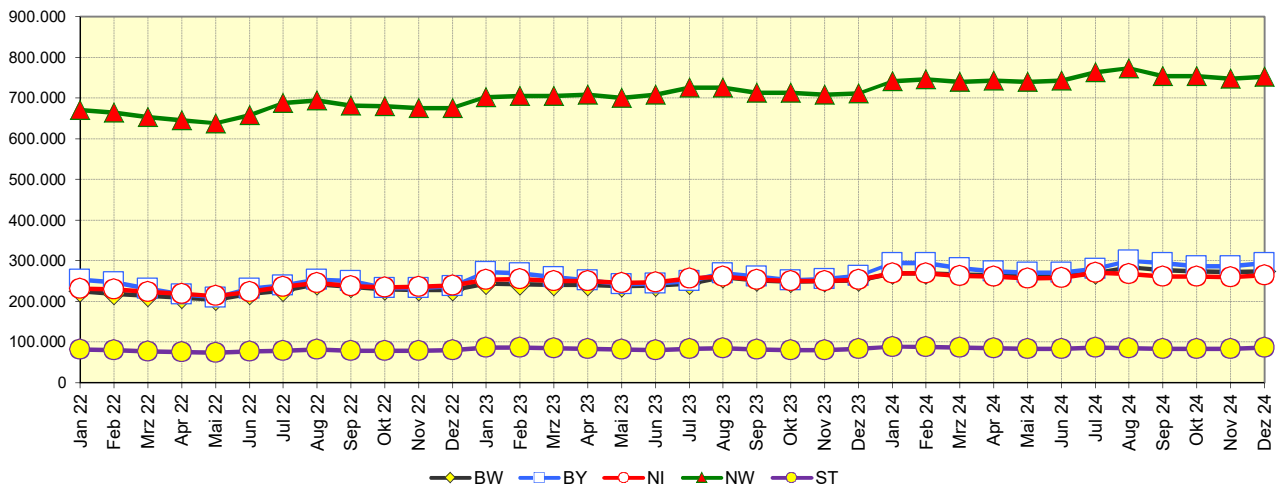


1) Arbeitslosenquoten bezogen auf alle zivilen Erwerbspersonen
 *) Daten für die Agentur für Arbeit Aachen-Düren, Geschäftsstellenbezirk Aachen.

Monatliche Entwicklung der Arbeitslosenzahl insgesamt im überregionalen Vergleich



Monatliche Entwicklung der Arbeitslosenzahl insgesamt



*) Daten für die Agentur für Arbeit Aachen-Düren, Geschäftsstellenbezirk Aachen.

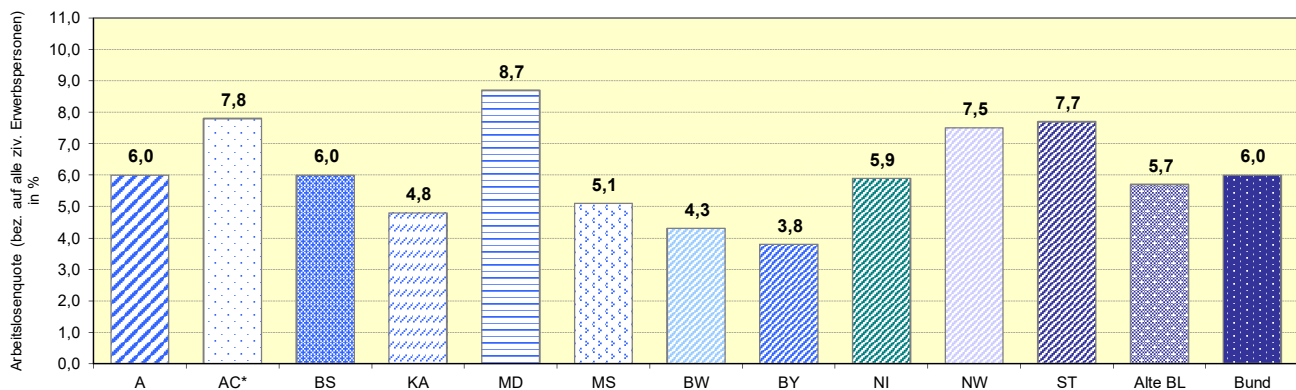
Anmerkung: Kurzfristiger Rückgang der Arbeitslosenzahl durch die verstärkte Aufnahme arbeitsmarktpolitischer Maßnahmen.

Arbeitslosenquoten¹ im überregionalen Vergleich

Monat	Kreisfreie Städte						Bundesländer					Alte BL	Bund	
	A	AC*	BS	KA	MD	MS	BW	BY	NI	NW	ST			
	1	2	3	4	5	6	7	8	9	10	11			12
2022	Jan	5,5	7,9	5,0	4,3	8,3	4,4	3,6	3,3	5,3	6,9	7,3	5,0	5,4
	Feb	5,3	8,0	4,9	4,1	8,3	4,4	3,5	3,3	5,2	6,8	7,2	5,0	5,3
	März	5,1	8,0	4,8	4,1	8,1	4,3	3,4	3,0	5,1	6,7	7,0	4,8	5,1
	Apr	5,0	7,9	4,8	4,1	7,9	4,3	3,3	2,9	5,0	6,6	6,8	4,7	5,0
	Mai	4,9	7,6	4,6	4,0	7,8	4,2	3,2	2,8	4,9	6,5	6,7	4,6	4,9
	Jun	5,5	8,0	4,9	4,1	8,3	4,3	3,5	3,1	5,1	6,7	6,9	4,9	5,2
	Jul	5,7	8,1	5,3	4,3	8,6	4,4	3,6	3,2	5,4	7,0	7,2	5,1	5,4
	Aug	5,9	8,1	5,4	4,5	8,9	4,5	3,8	3,4	5,6	7,1	7,4	5,3	5,6
	Sep	5,8	7,8	5,1	4,3	8,4	4,5	3,7	3,3	5,4	7,0	7,2	5,1	5,4
	Okt	5,2	8,0	5,0	4,2	8,0	4,5	3,6	3,1	5,4	7,0	7,1	5,0	5,3
	Nov	5,1	7,9	5,0	4,2	7,9	4,5	3,6	3,1	5,4	6,9	7,1	5,0	5,3
	Dez	5,0	7,8	5,1	4,2	8,0	4,6	3,6	3,1	5,5	6,9	7,3	5,0	5,4
2023	Jan	5,5	8,1	5,3	4,6	8,4	4,8	3,9	3,6	5,8	7,2	7,8	5,4	5,7
	Feb	5,5	8,1	5,3	4,5	8,4	4,8	3,8	3,6	5,8	7,2	7,8	5,4	5,7
	März	5,5	8,2	5,3	4,5	8,4	4,8	3,8	3,4	5,7	7,2	7,7	5,3	5,7
	Apr	5,4	8,3	5,4	4,5	8,4	4,8	3,8	3,3	5,7	7,2	7,6	5,3	5,7
	Mai	5,2	8,0	5,3	4,4	8,3	4,7	3,7	3,2	5,6	7,1	7,4	5,2	5,5
	Jun	5,3	8,0	5,4	4,4	8,2	4,8	3,8	3,2	5,6	7,2	7,3	5,2	5,5
	Jul	5,4	8,2	5,5	4,5	8,5	5,0	3,8	3,3	5,8	7,4	7,5	5,3	5,7
	Aug	5,9	8,2	5,6	4,8	8,8	5,1	4,1	3,5	5,9	7,4	7,7	5,5	5,8
	Sep	5,7	7,9	5,5	4,7	8,7	5,0	4,0	3,4	5,7	7,2	7,4	5,4	5,7
	Okt	5,4	7,9	5,5	4,6	8,5	5,0	3,9	3,3	5,6	7,2	7,3	5,3	5,7
	Nov	5,4	7,8	5,5	4,6	8,5	5,0	3,9	3,3	5,7	7,2	7,3	5,3	5,6
	Dez	5,5	7,7	5,5	4,7	8,5	5,0	4,0	3,4	5,7	7,2	7,5	5,4	5,7
2024	Jan	5,9	8,0	5,7	5,0	9,0	5,1	4,2	3,9	6,1	7,5	8,0	5,7	6,1
	Feb	5,9	8,2	5,7	5,0	8,9	5,1	4,2	3,8	6,1	7,6	8,0	5,7	6,1
	März	5,8	8,1	5,7	4,9	8,7	5,0	4,2	3,7	5,9	7,5	7,8	5,6	6,0
	Apr	5,8	8,2	5,7	4,9	8,9	5,1	4,2	3,6	5,9	7,5	7,7	5,6	6,0
	Mai	5,7	8,1	5,6	4,8	8,7	5,0	4,1	3,5	5,7	7,4	7,5	5,5	5,8
	Jun	5,8	8,0	5,6	4,8	8,6	5,0	4,1	3,5	5,7	7,4	7,4	5,5	5,8
	Jul	5,9	8,1	5,9	4,9	8,9	5,1	4,2	3,6	6,0	7,6	7,7	5,7	6,0
	Aug	6,4	8,2	5,8	5,1	8,9	5,2	4,4	3,9	6,0	7,7	7,7	5,8	6,1
	Sep	6,3	7,3	5,7	5,0	8,8	5,2	4,3	3,8	5,8	7,6	7,6	5,7	6,0
	Okt	6,0	7,9	5,8	4,9	8,7	5,2	4,3	3,7	5,8	7,5	7,5	5,6	6,0
	Nov	5,9	7,7	5,8	4,8	8,6	5,1	4,2	3,7	5,8	7,5	7,5	5,6	5,9
	Dez	6,0	7,8	6,0	4,8	8,7	5,1	4,3	3,8	5,9	7,5	7,7	5,7	6,0

Veränderung zum	Kreisfreie Städte						Bundesländer					Alte BL	Bund
	A	AC*	BS	KA	MD	MS	BW	BY	NI	NW	ST		
	1	2	3	4	5	6	7	8	9	10	11		
Vormonat (%-Pkt.)	0,1	0,1	0,2	0,0	0,1	0,0	0,1	0,1	0,1	0,0	0,2	0,1	0,1
Vorjahresmonat (%-Pkt.)	0,5	0,1	0,5	0,1	0,2	0,1	0,3	0,4	0,2	0,3	0,2	0,3	0,3

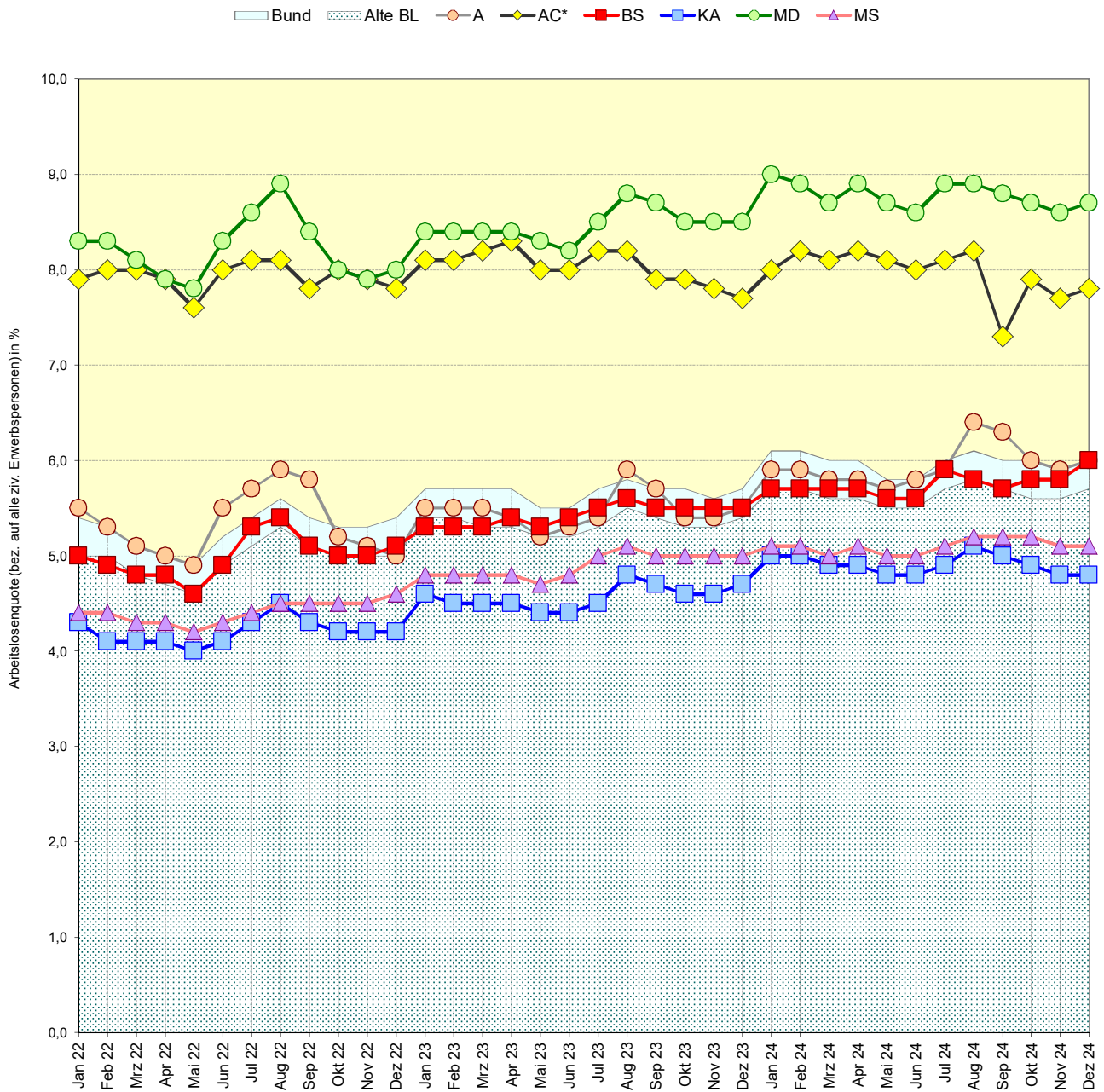
Aktuelle Arbeitslosenquoten¹ im überregionalen Vergleich Dezember 2024



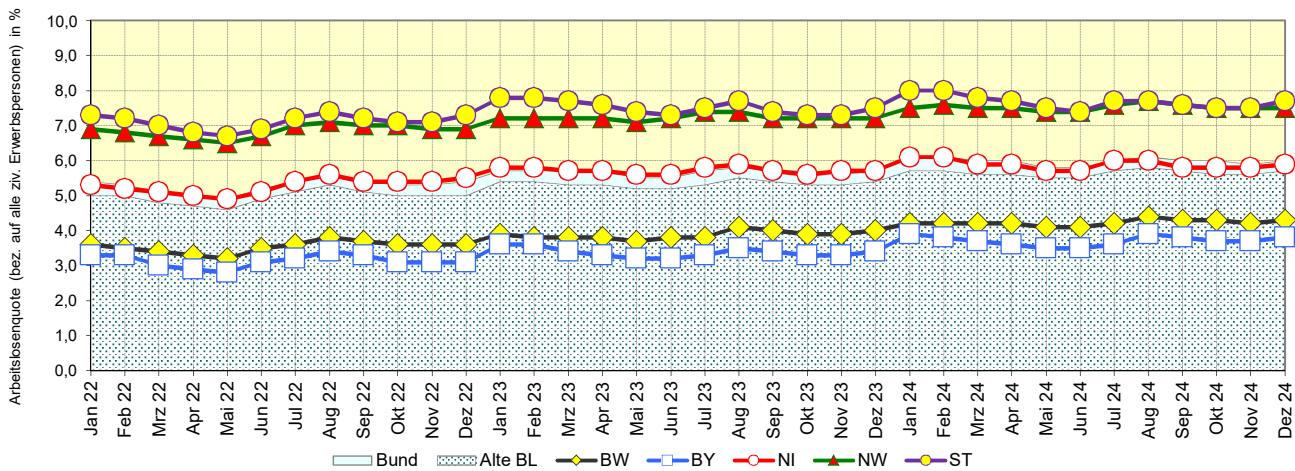
1) Arbeitslosenquoten bezogen auf alle zivilen Erwerbspersonen

*) Daten für die Agentur für Arbeit Aachen-Düren, Geschäftsstellenbezirk Aachen.

Monatliche Entwicklung der Arbeitslosenquoten¹ im überregionalen Vergleich



Monatliche Entwicklung der Arbeitslosenquoten¹



1) Arbeitslosenquoten bezogen auf alle zivilen Erwerbspersonen

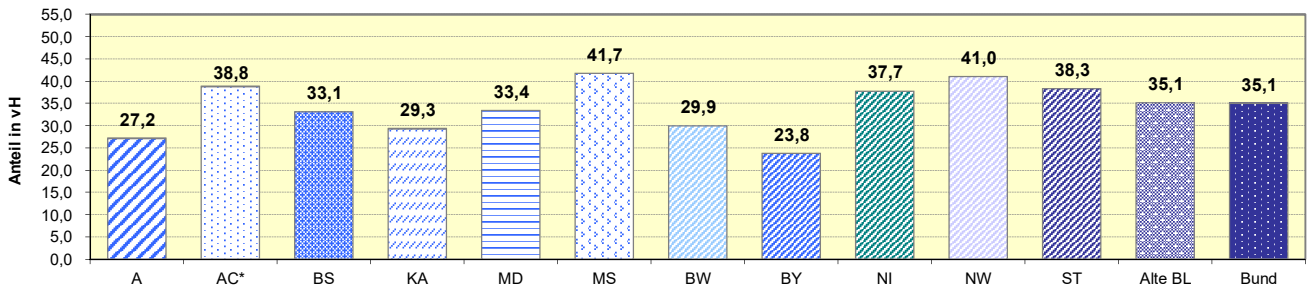
*) Daten für die Agentur für Arbeit Aachen-Düren, Geschäftsstellenbezirk Aachen.

Anmerkung: Kurzfristiger Rückgang der Arbeitslosenquote durch die verstärkte Aufnahme arbeitsmarktpolitischer Maßnahmen.

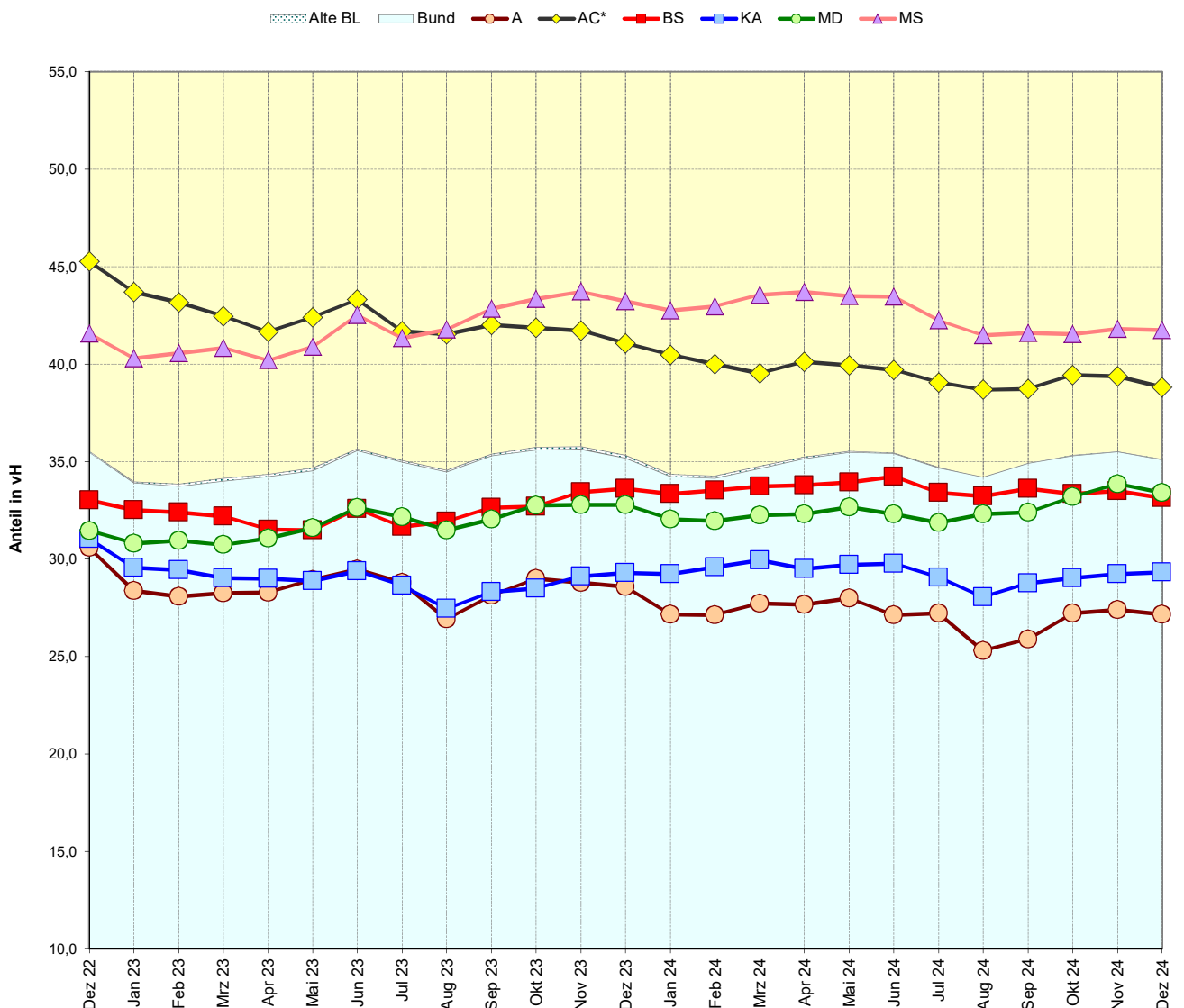
Anteil der Langzeitarbeitslosen an allen Arbeitslosen

Veränderung zum	Kreisfreie Städte						Bundesländer					Alte BL	Bund
	A	AC*	BS	KA	MD	MS	BW	BY	NI	NW	ST		
	1	2	3	4	5	6	7	8	9	10	11		
Langzeitarbeitslose	2.807	4.371	2.828	2.437	3.696	3.862	81.965	69.753	99.353	308.537	32.906	757.497	984.190
Vormonat (abs.)	2	-31	45	34	-21	19	100	29	-233	-161	413	-395	-99
Vormonat (%)	0,1	-0,7	1,6	1,4	-0,6	0,5	0,1	0,0	-0,2	-0,1	1,3	-0,1	-0,0
Vorjahresmonat (abs.)	120	-183	219	86	169	20	6.467	6.845	4.399	13.096	1.259	43.654	56.823
Vorjahresmonat (%)	4,5	-4,0	8,4	3,7	4,8	0,5	8,6	10,9	4,6	4,4	4,0	6,1	6,1

Anteil der Langzeitarbeitslosen an allen Arbeitslosen Dezember 2024

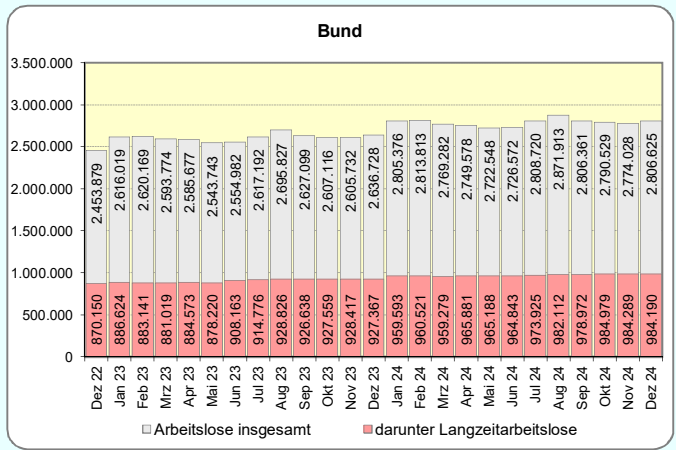
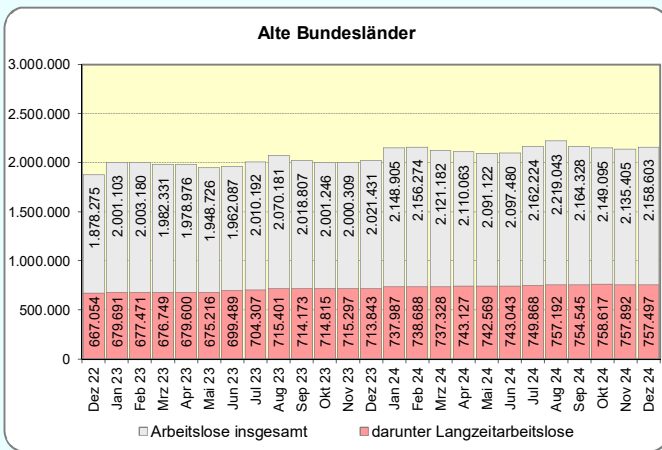
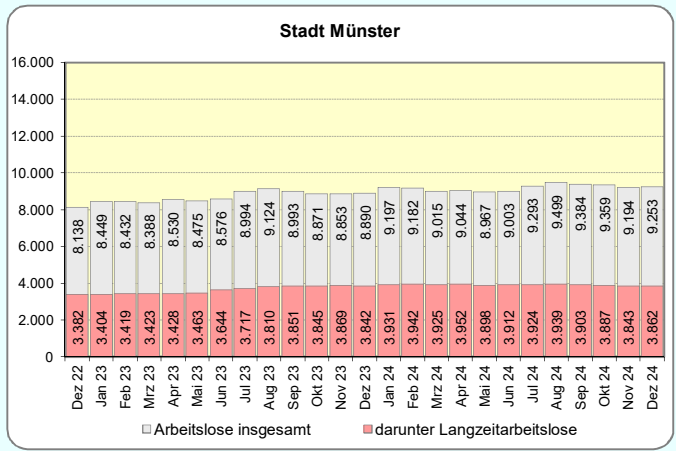
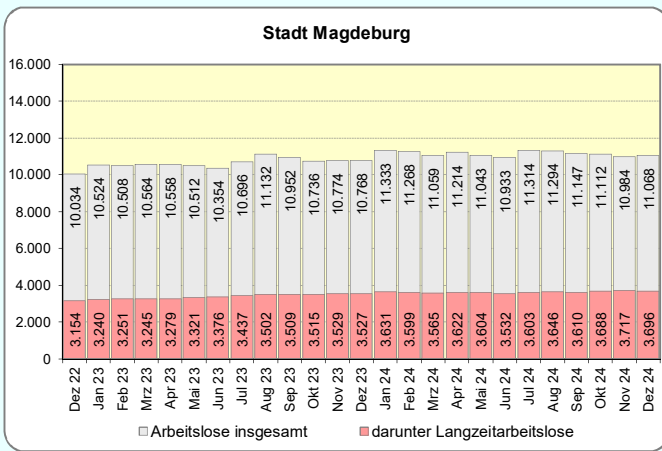
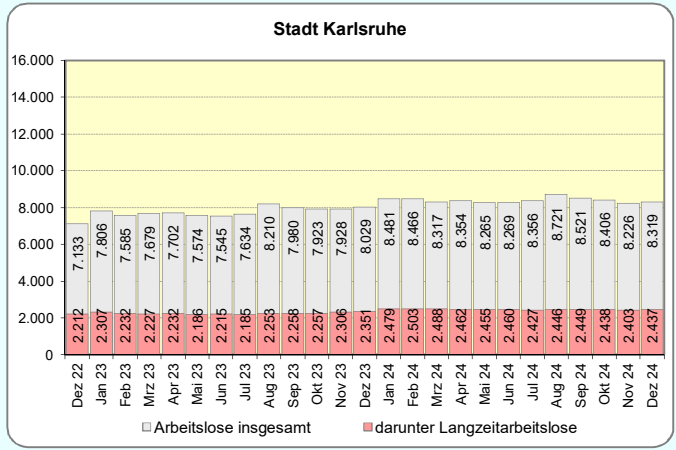
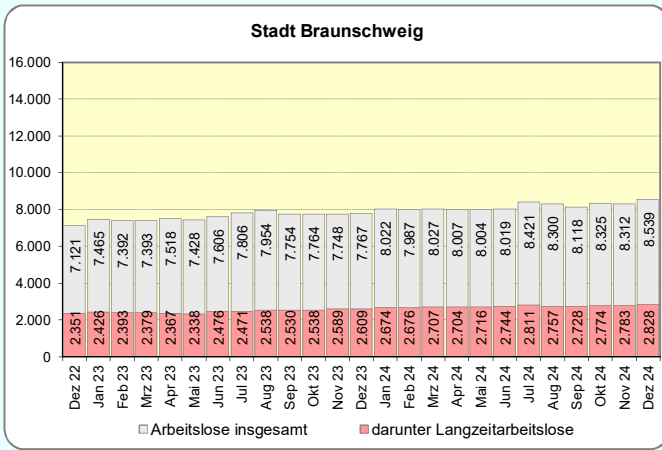
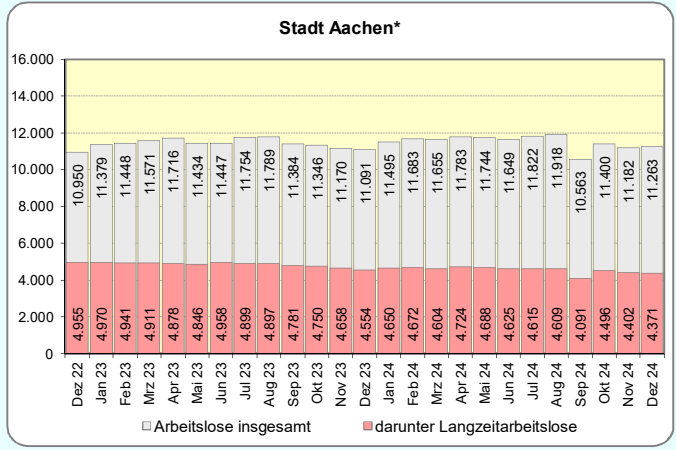
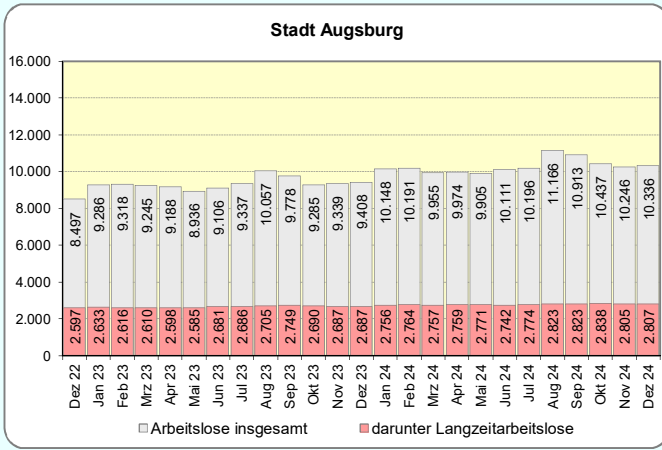


Monatliche Entwicklung der Langzeitarbeitslosen im überregionalen Vergleich



*) Daten für die Agentur für Arbeit Aachen-Düren, Geschäftsstellenbezirk Aachen.

Entwicklung der Arbeitslosenzahl und der Zahl der Langzeitarbeitslosen 2023 und 2024

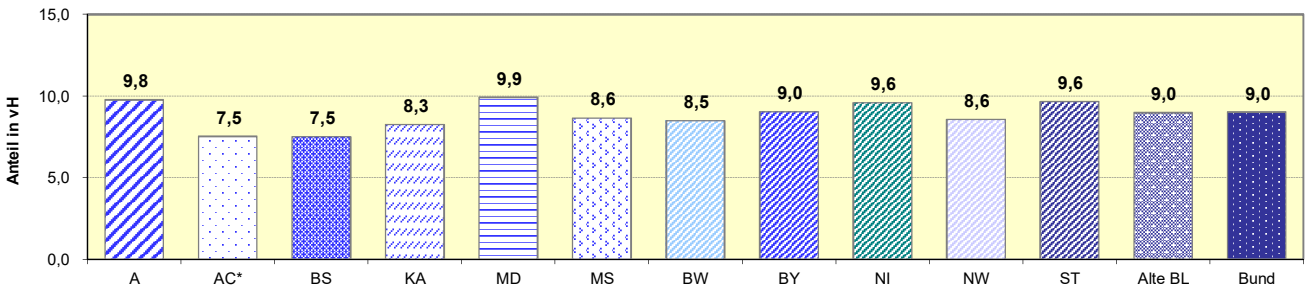


*) Daten für die Agentur für Arbeit Aachen-Düren, Geschäftsstellenbezirk Aachen.

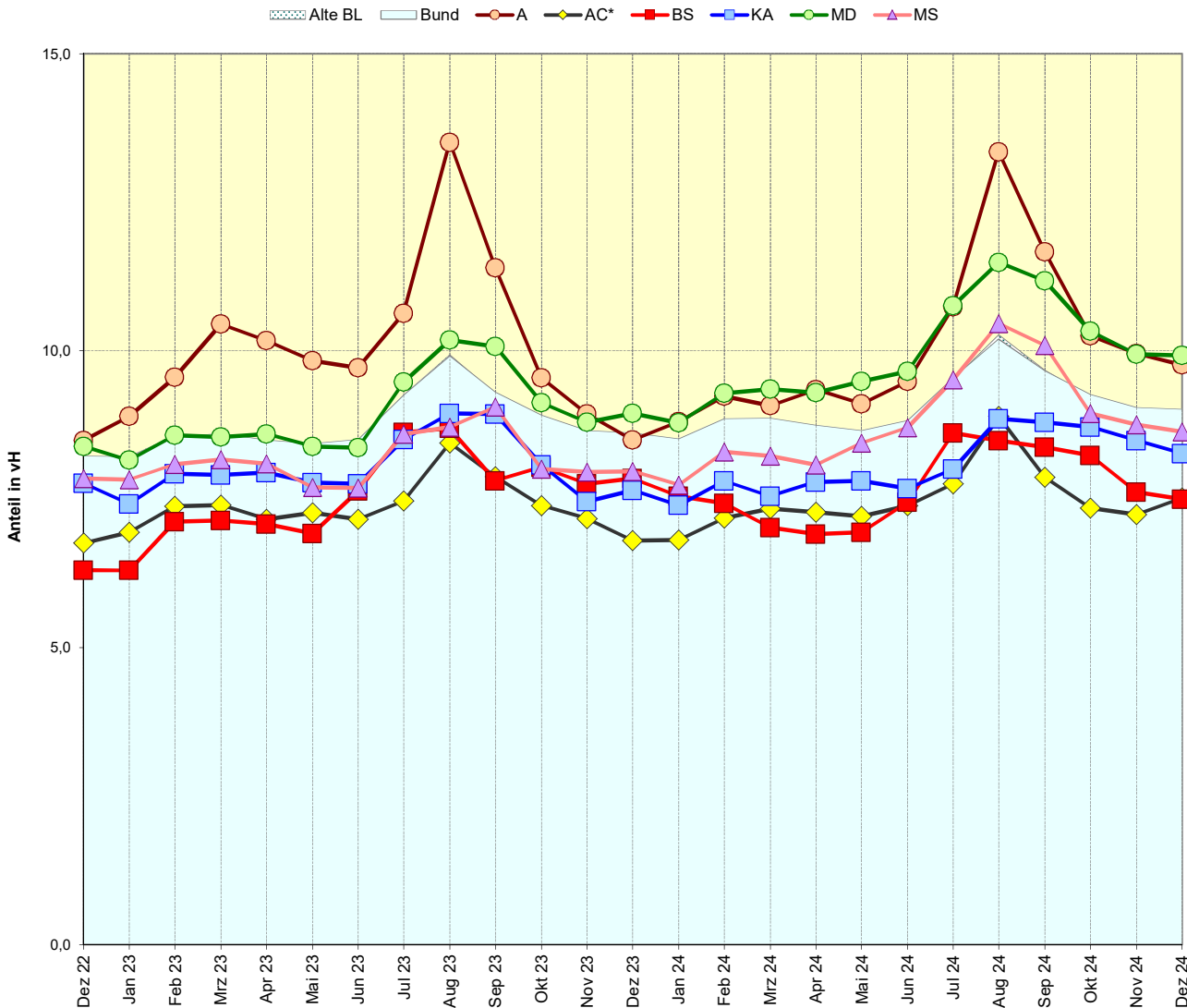
Anteil der unter 25-Jährigen an allen Arbeitslosen

Veränderung zum	Kreisfreie Städte						Bundesländer						Alte BL	Bund
	A	AC*	BS	KA	MD	MS	BW	BY	NI	NW	ST			
	1	2	3	4	5	6	7	8	9	10	11	12		
Arbeitslose unter 25 J.	1.009	847	640	687	1.098	799	23.193	26.520	25.246	64.400	8.282	193.569	252.902	
Vormonat (abs.)	-10	38	7	-11	7	-6	-1	636	232	499	171	1.602	2.053	
Vormonat (%)	-1,0	4,7	1,1	-1,6	0,6	-0,7	-0,0	2,5	0,9	0,8	2,1	0,8	0,8	
Vorjahresmonat (abs.)	210	93	31	73	135	91	2.797	4.299	1.537	5.843	835	20.278	25.830	
Vorjahresmonat (%)	26,3	12,3	5,1	11,9	14,0	12,9	13,7	19,3	6,5	10,0	11,2	11,7	11,4	

Anteil der unter 25-Jährigen an allen Arbeitslosen Dezember 2024

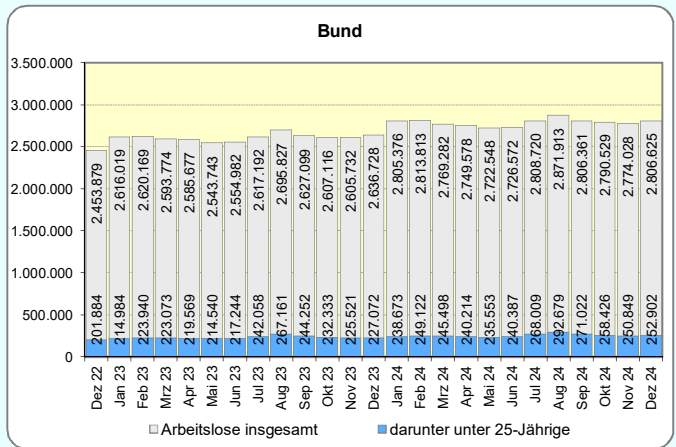
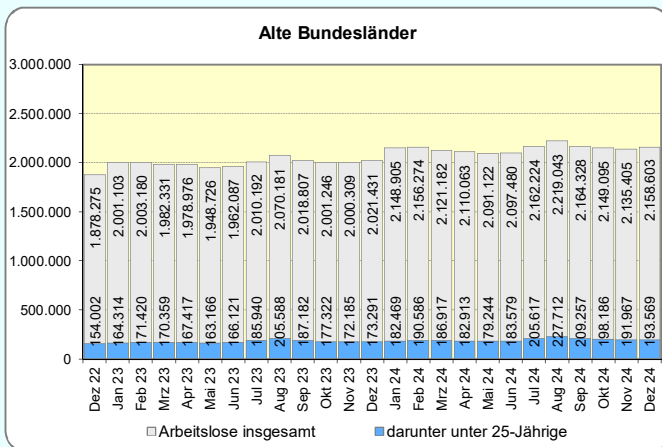
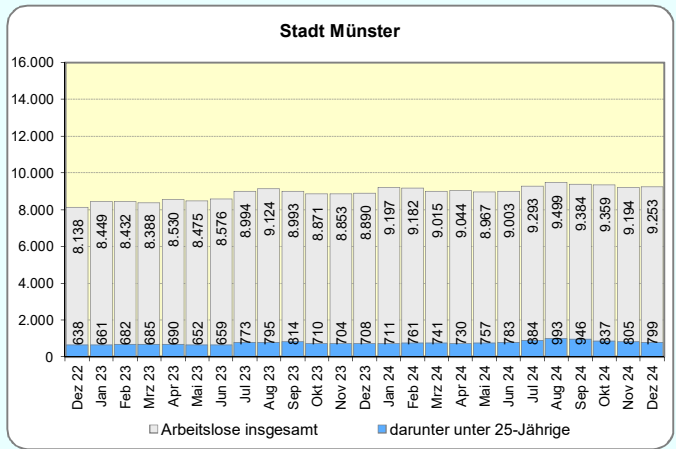
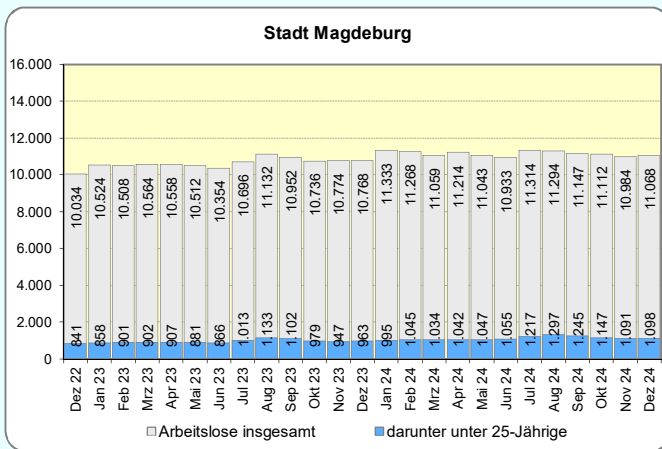
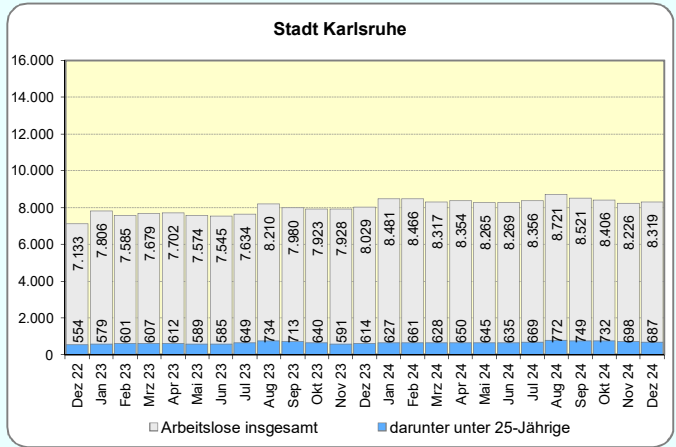
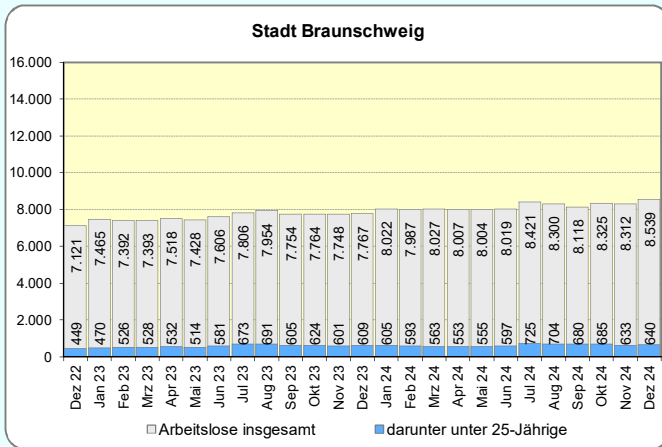
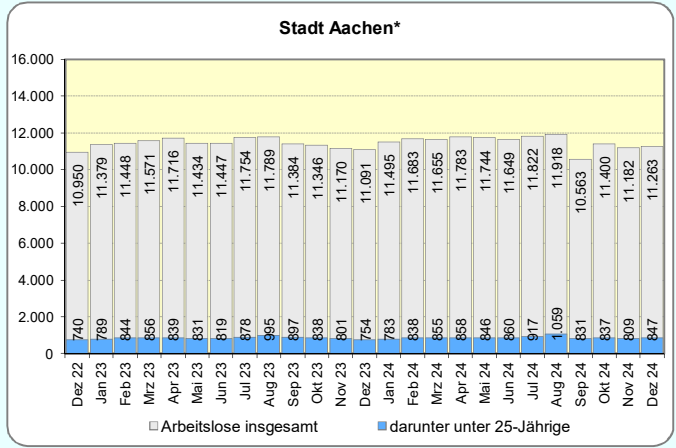
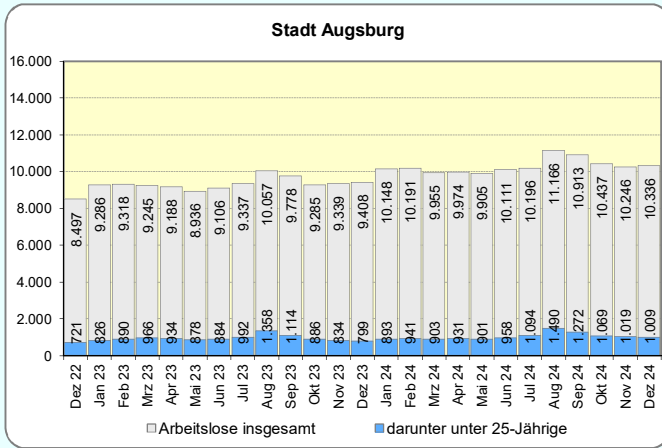


Monatliche Entwicklung der arbeitslosen unter 25-Jährigen im überregionalen Vergleich



*) Daten für die Agentur für Arbeit Aachen-Düren, Geschäftsstellenbezirk Aachen.

Entwicklung der Arbeitslosenzahl und der Zahl der unter 25-jährigen Arbeitslosen 2023 und 2024

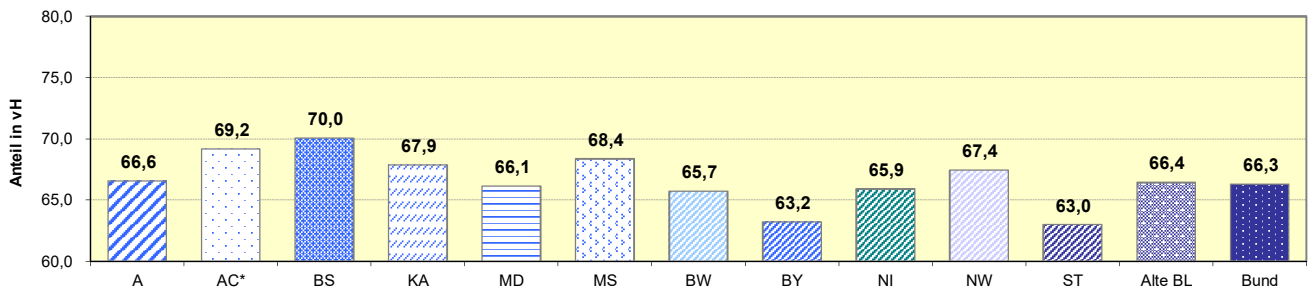


*) Daten für die Agentur für Arbeit Aachen-Düren, Geschäftsstellenbezirk Aachen.

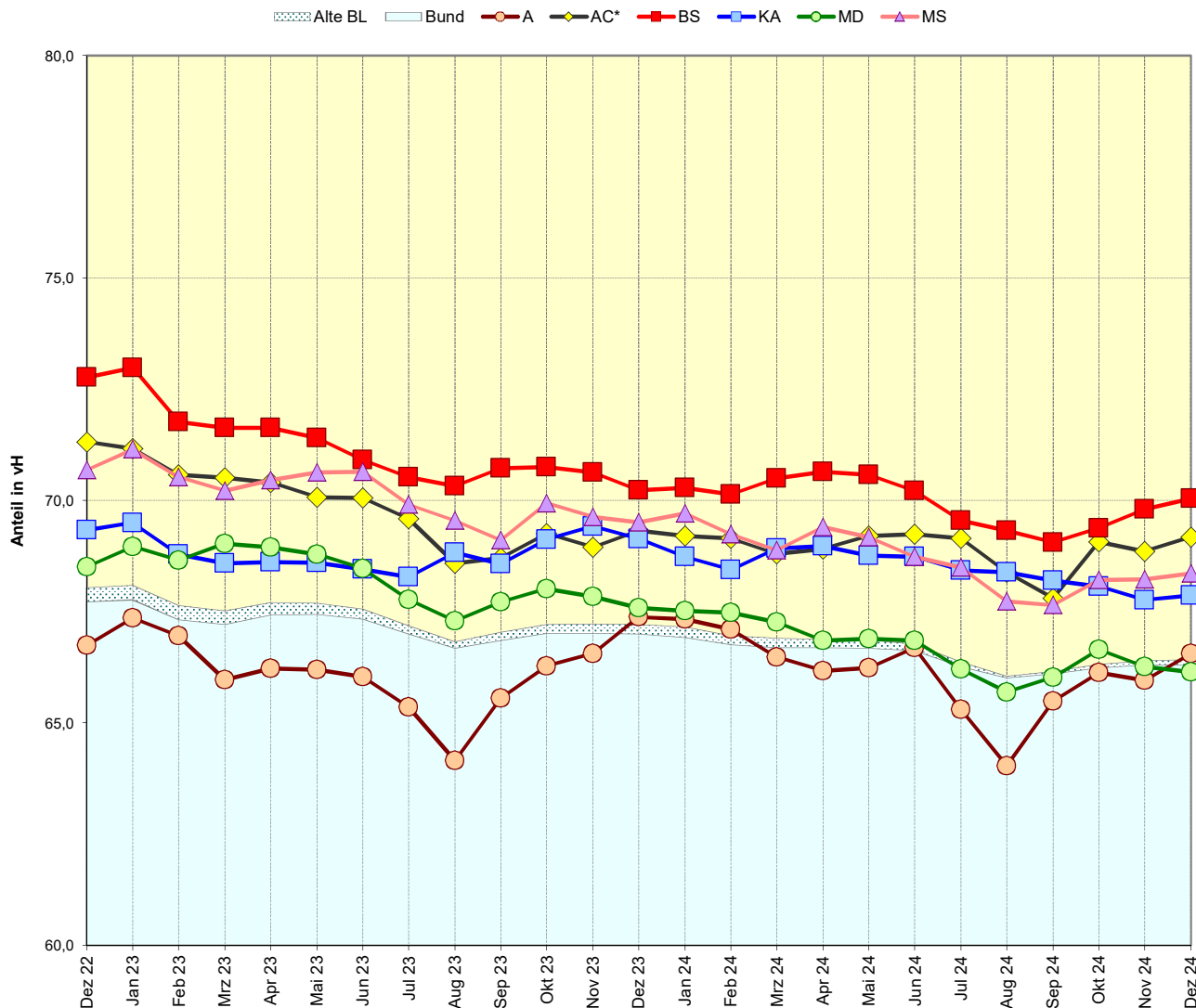
Anteil der 25 - 55-Jährigen an allen Arbeitslosen

Veränderung zum	Kreisfreie Städte						Bundesländer						Alte BL	Bund
	A	AC*	BS	KA	MD	MS	BW	BY	NI	NW	ST			
	1	2	3	4	5	6	7	8	9	10	11	12		
Arbeitslose 25 - 55 J.	6.879	7.791	5.981	5.646	7.320	6.325	179.859	185.337	173.520	507.240	54.056	1.433.868	1.860.929	
Vormonat (abs.)	122	92	179	72	42	52	1.591	5.115	2.236	3.369	1.540	15.967	21.732	
Vormonat (%)	1,8	1,2	3,1	1,3	0,6	0,8	0,9	2,8	1,3	0,7	2,9	1,1	1,2	
Vorjahresmonat (abs.)	540	102	526	95	42	146	13.693	18.829	4.855	19.654	1.729	75.224	94.590	
Vorjahresmonat (%)	8,5	1,3	9,6	1,7	0,6	2,4	8,2	11,3	2,9	4,0	3,3	5,5	5,4	

Anteil der 25 - 55-Jährigen an allen Arbeitslosen Dezember 2024

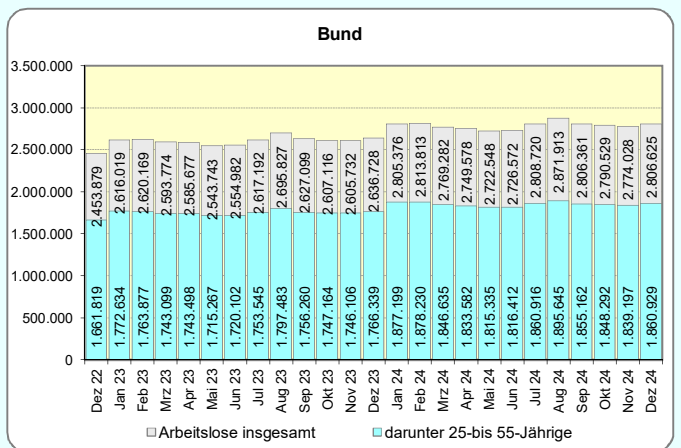
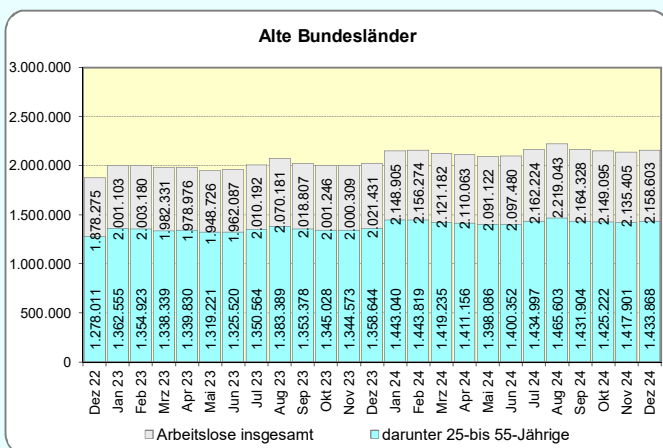
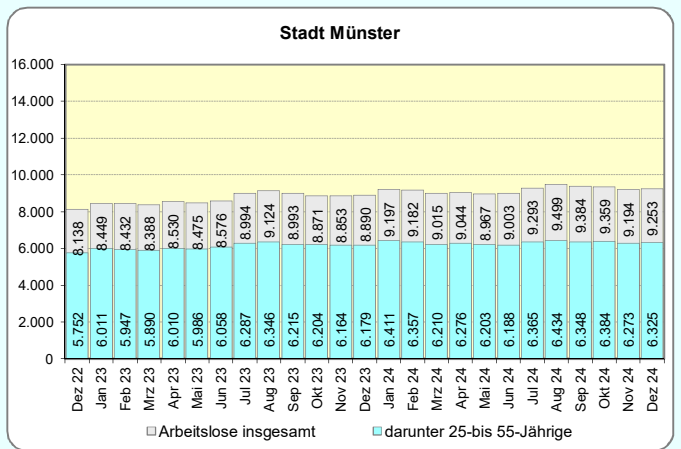
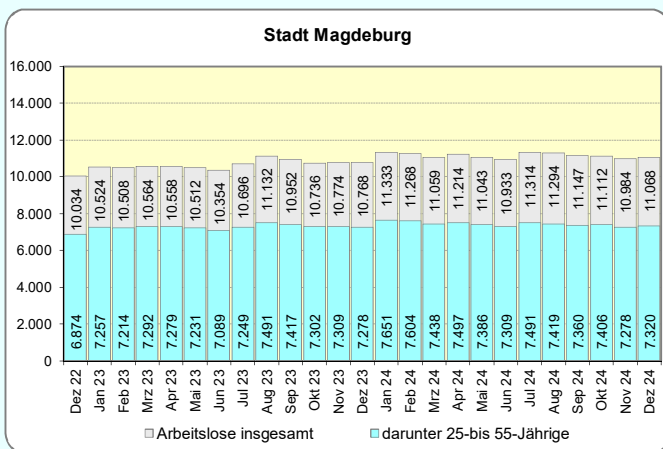
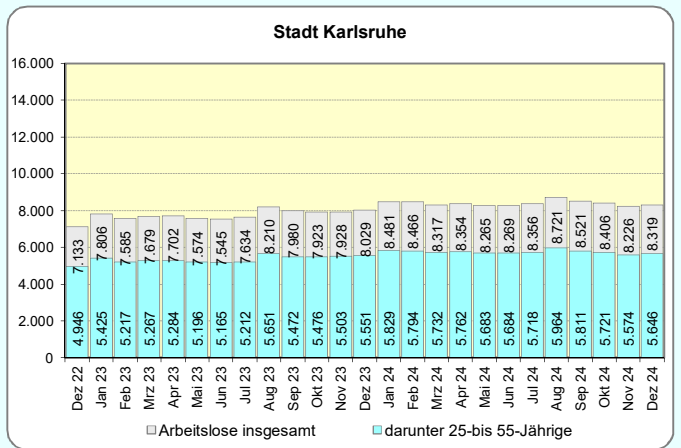
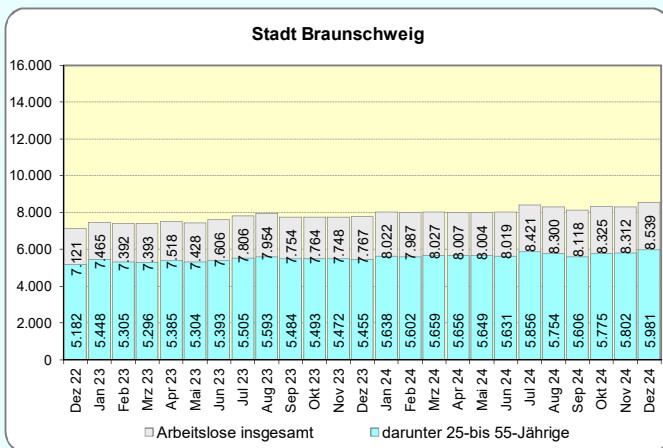
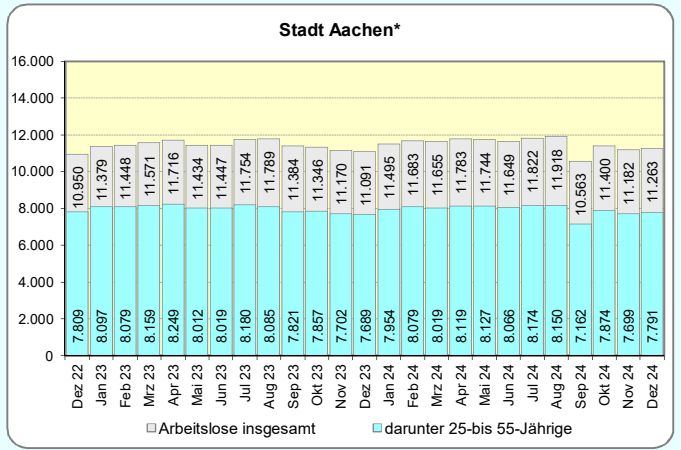
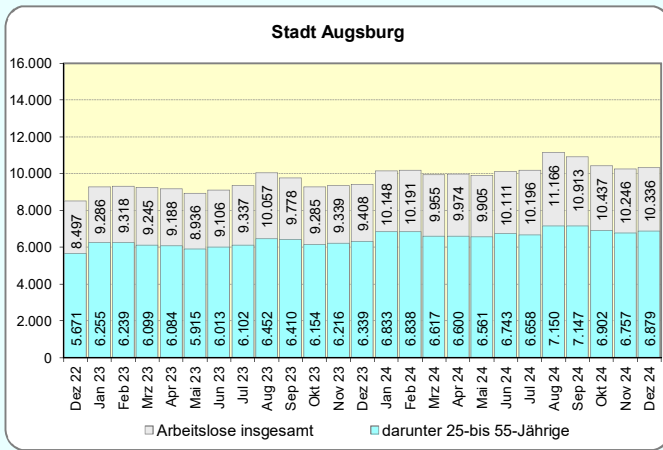


Monatliche Entwicklung der arbeitslosen 25 - 55-Jährigen im überregionalen Vergleich



*) Daten für die Agentur für Arbeit Aachen-Düren, Geschäftsstellenbezirk Aachen.

Entwicklung der Arbeitslosenzahl und der Zahl der 25- bis 55-jährigen Arbeitslosen 2023 und 2024

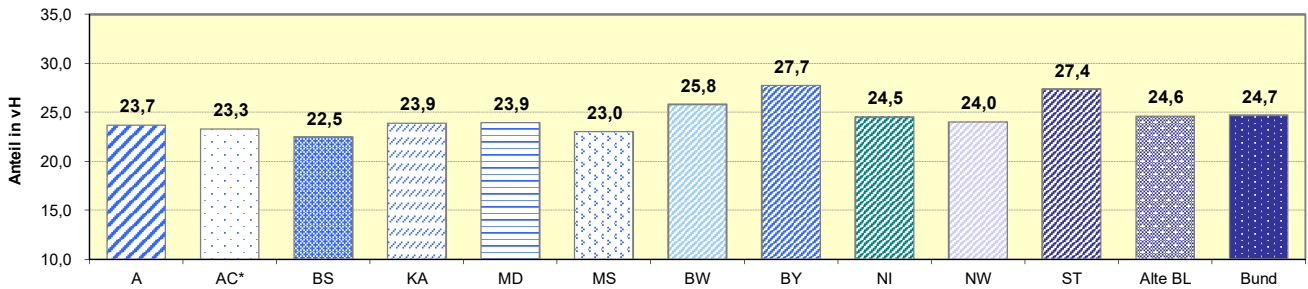


*) Daten für die Agentur für Arbeit Aachen-Düren, Geschäftsstellenbezirk Aachen.

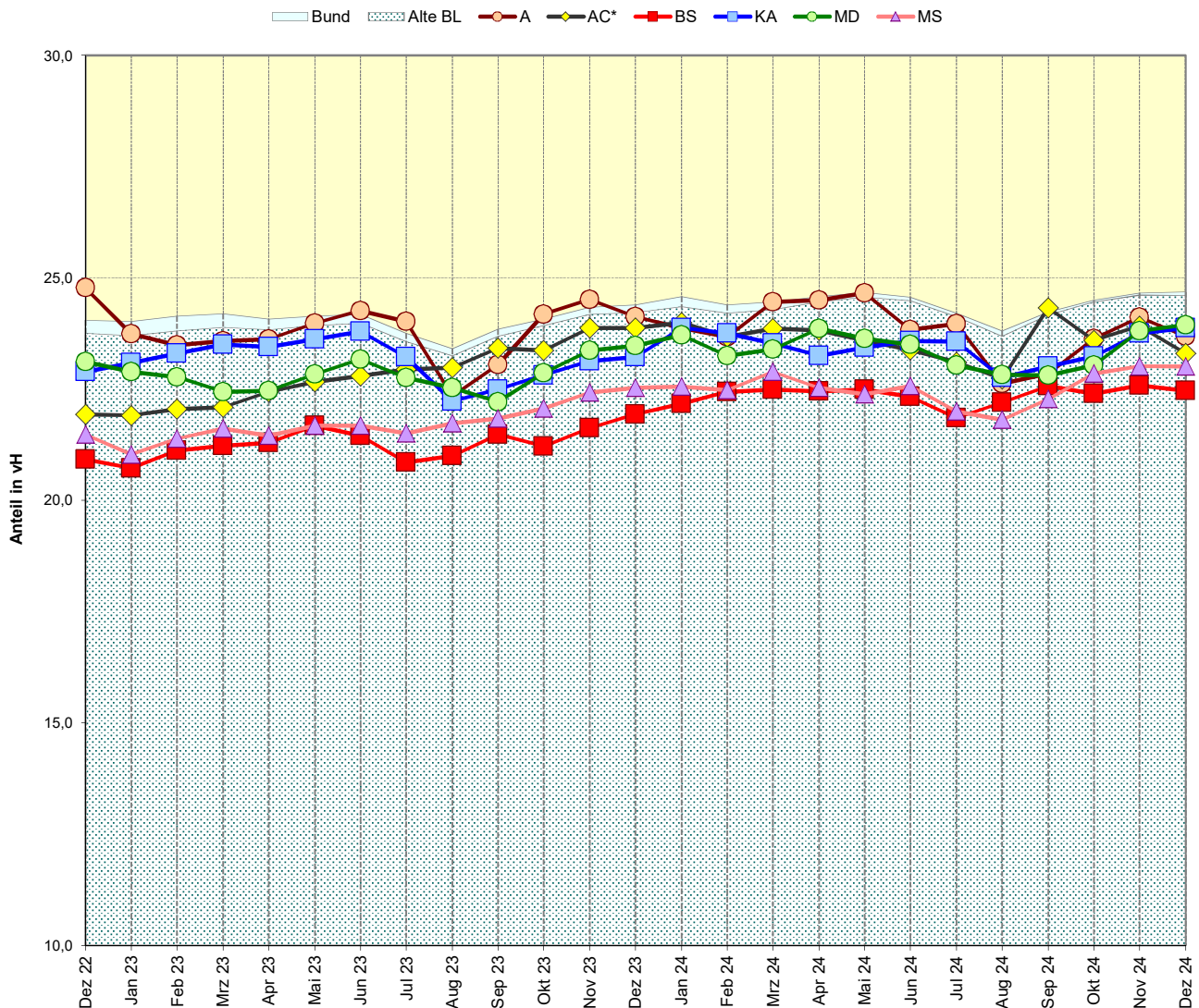
Anteil der über 55-Jährigen an allen Arbeitslosen

Veränderung zum	Kreisfreie Städte						Bundesländer					Alte BL	Bund
	A	AC*	BS	KA	MD	MS	BW	BY	NI	NW	ST		
	1	2	3	4	5	6	7	8	9	10	11		
Arbeitslose 55 J. u.ä.	2.448	2.625	1.918	1.986	2.650	2.129	70.630	81.332	64.528	180.677	23.497	531.166	692.794
Vormonat (abs.)	-22	-49	41	32	35	13	434	1.961	1.114	904	854	5.629	8.812
Vormonat (%)	-0,9	-1,8	2,2	1,6	1,3	0,6	0,6	2,5	1,8	0,5	3,8	1,1	1,3
Vorjahresmonat (abs.)	178	-23	215	122	123	126	5.757	7.163	3.192	15.656	904	41.670	49.477
Vorjahresmonat (%)	7,8	-0,9	12,6	6,5	4,9	6,3	8,9	9,7	5,2	9,5	4,0	8,5	7,7

Anteil der über 55-Jährigen an allen Arbeitslosen Dezember 2024

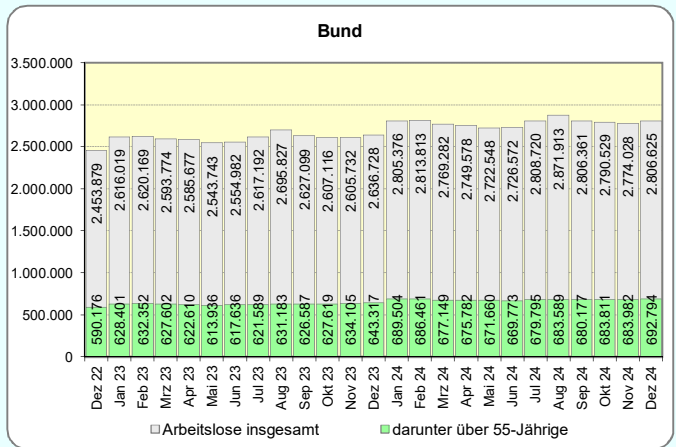
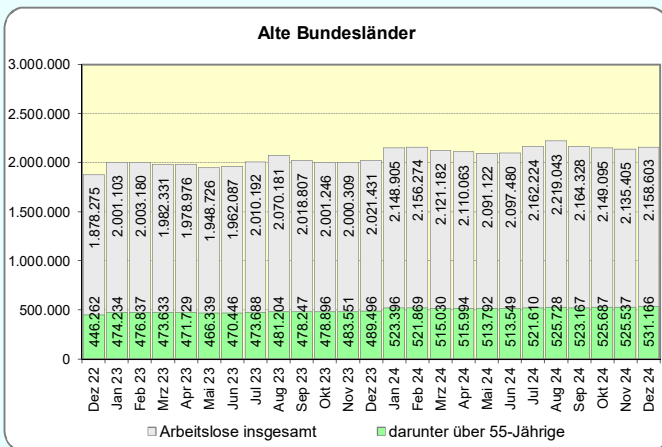
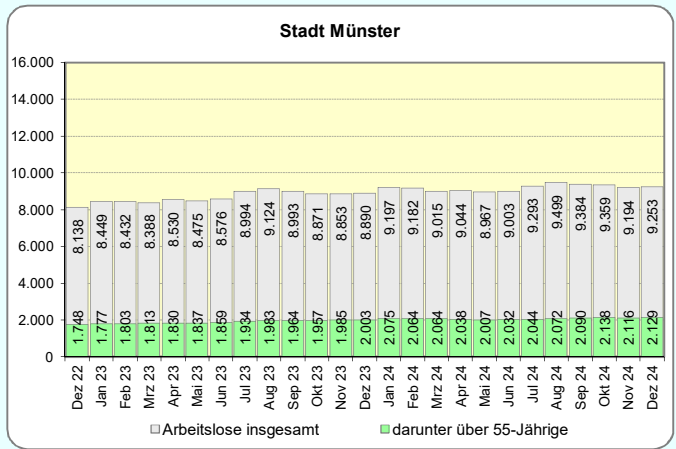
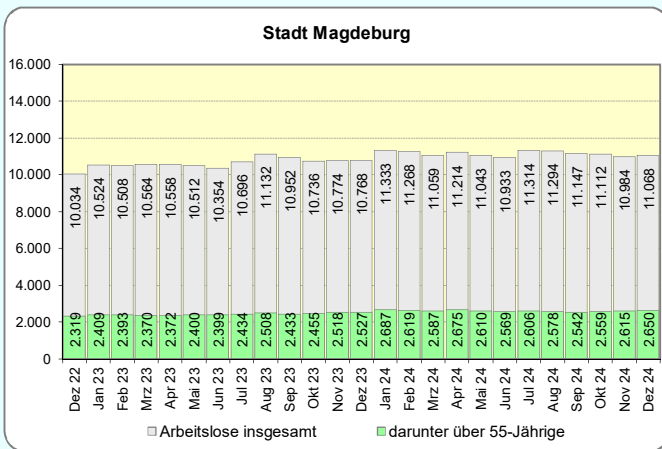
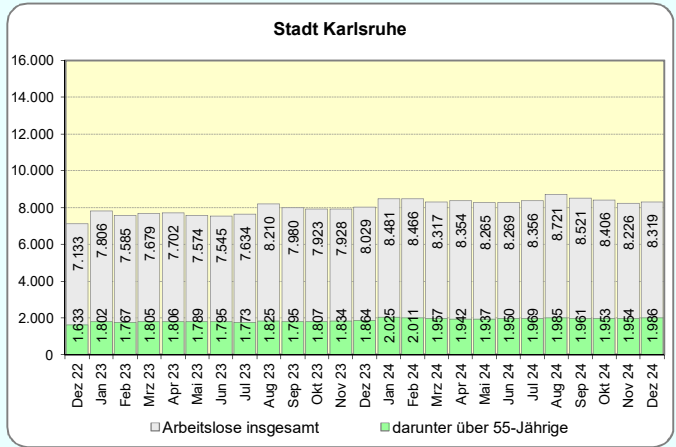
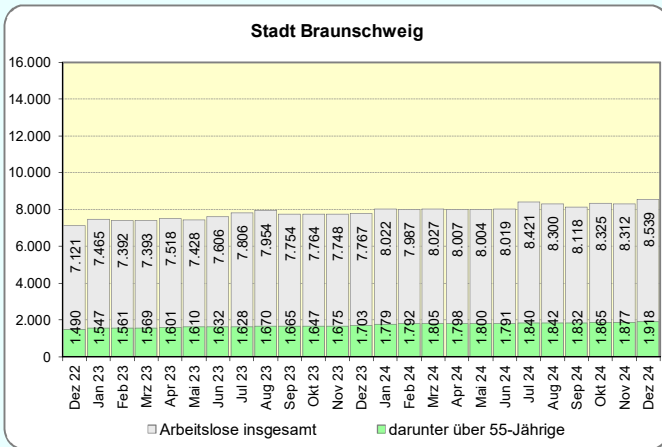
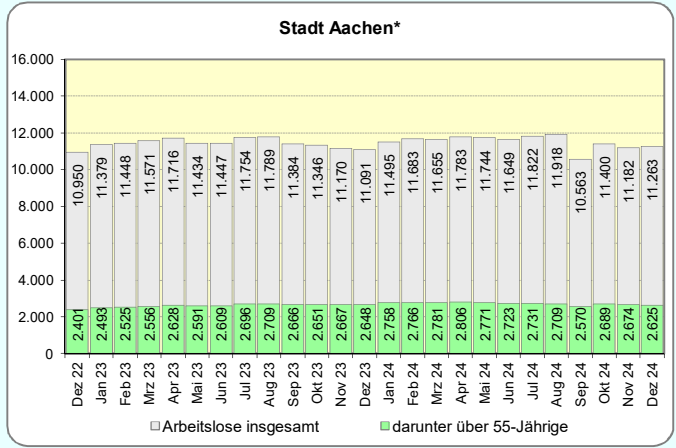
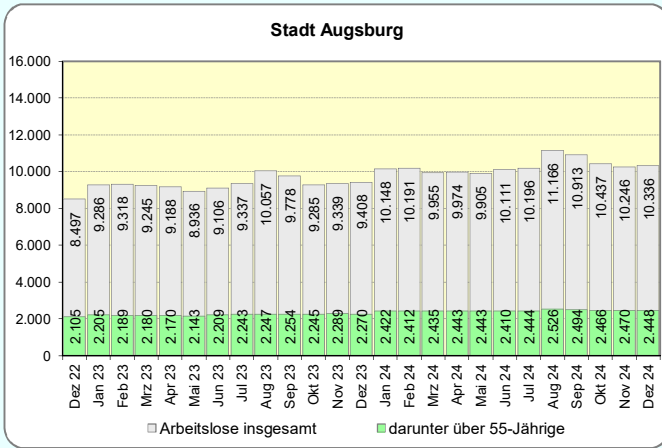


Monatliche Entwicklung der arbeitslosen über 55-Jährigen im überregionalen Vergleich



*) Daten für die Agentur für Arbeit Aachen-Düren, Geschäftsstellenbezirk Aachen.

Entwicklung der Arbeitslosenzahl und der Zahl der über 55-jährigen Arbeitslosen 2023 und 2024

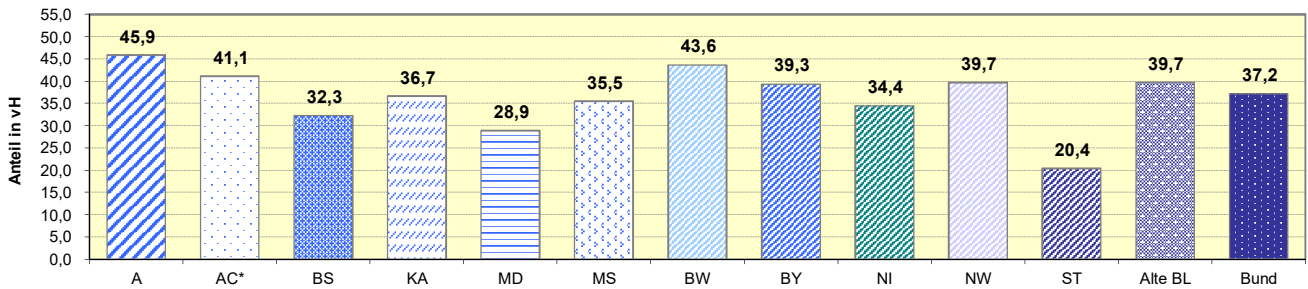


*) Daten für die Agentur für Arbeit Aachen-Düren, Geschäftsstellenbezirk Aachen.

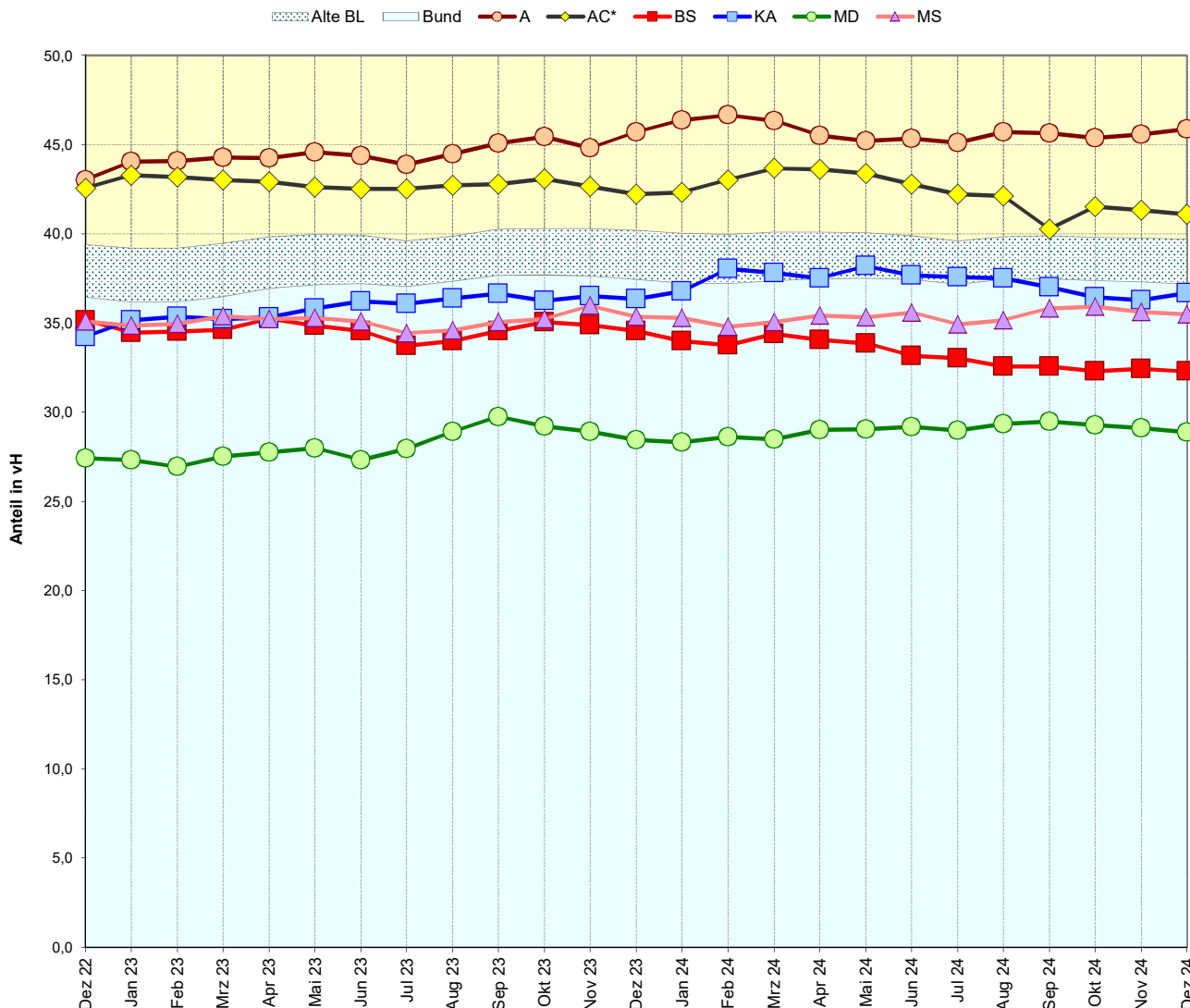
Anteil der arbeitslosen Ausländer an allen Arbeitslosen

Veränderung zum	Kreisfreie Städte						Bundesländer					Alte BL	Bund
	A	AC*	BS	KA	MD	MS	BW	BY	NI	NW	ST		
	1	2	3	4	5	6	7	8	9	10	11		
Arbeitslose Ausländer	4.740	4.627	2.756	3.050	3.197	3.282	119.331	115.283	90.588	298.297	17.502	856.885	#####
Vormonat (abs.)	71	7	60	67	0	8	1.060	2.856	822	977	422	7.668	8.271
Vormonat (%)	1,5	0,2	2,2	2,2	0,0	0,2	0,9	2,5	0,9	0,3	2,5	0,9	0,8
Vorjahresmonat (abs.)	441	-55	73	132	134	139	8.661	11.532	-338	13.684	1.337	44.723	56.046
Vorjahresmonat (%)	10,3	-1,2	2,7	4,5	4,4	4,4	7,8	11,1	-0,4	4,8	8,3	5,5	5,7

Anteil der arbeitslosen Ausländer an allen Arbeitslosen Dezember 2024

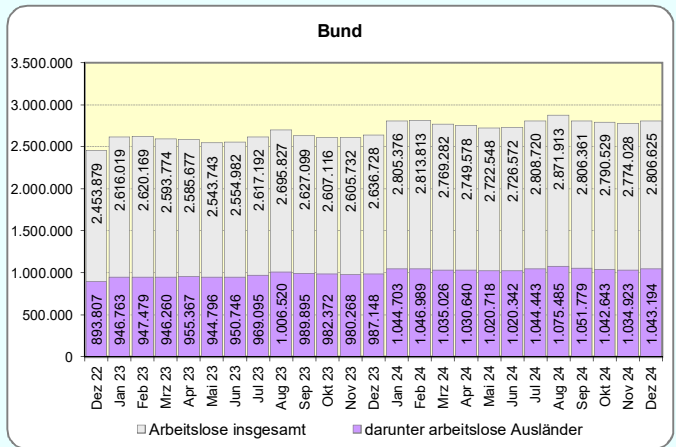
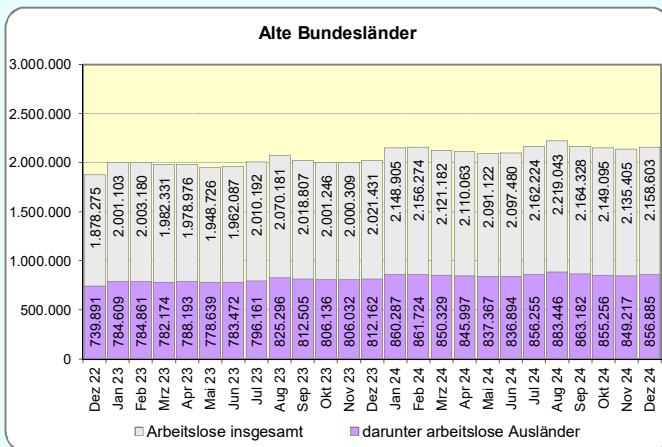
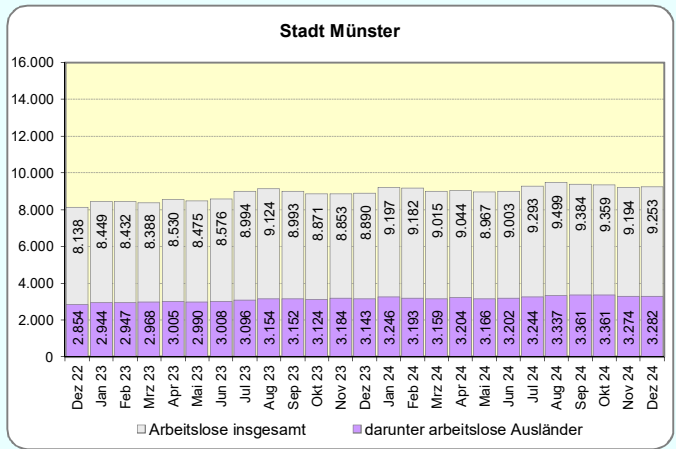
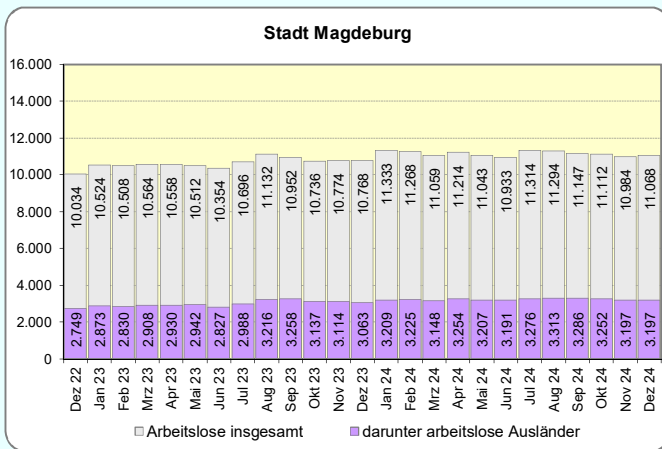
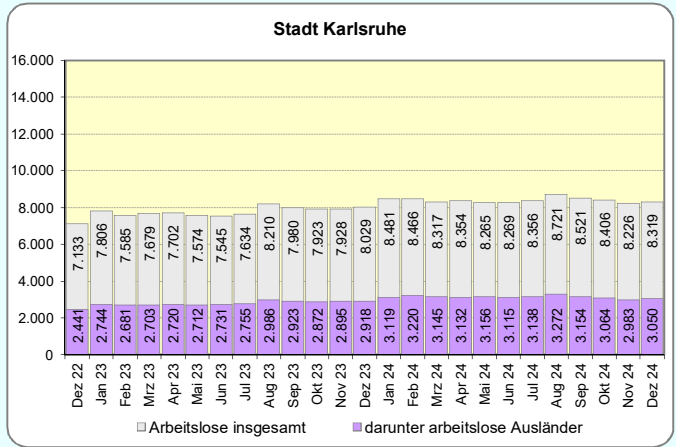
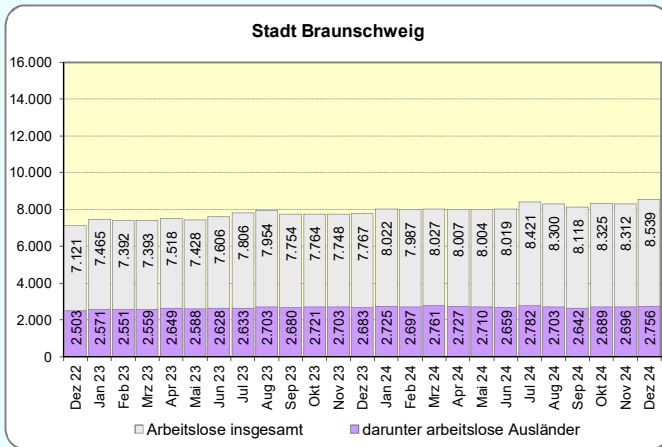
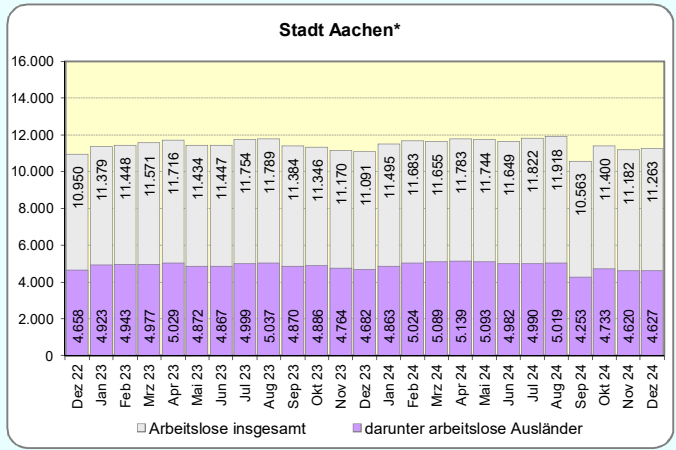
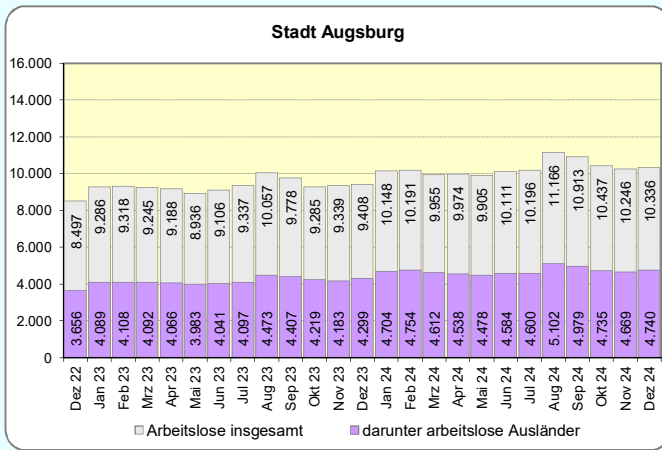


Monatliche Entwicklung der arbeitslosen Ausländer im überregionalen Vergleich



*) Daten für die Agentur für Arbeit Aachen-Düren, Geschäftsstellenbezirk Aachen.

Entwicklung der Arbeitslosenzahl und der Zahl der arbeitslosen Ausländer 2023 und 2024



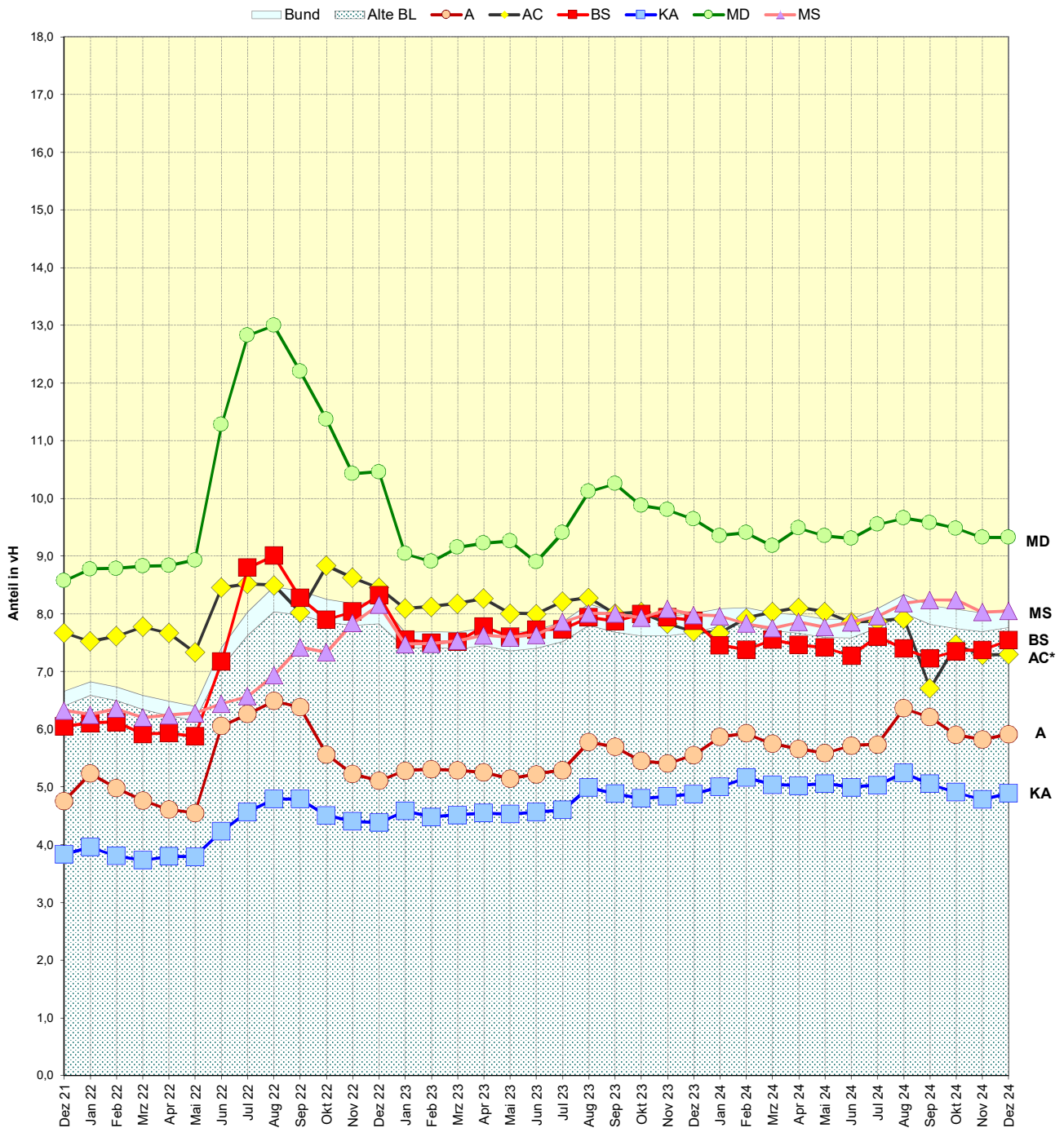
*) Daten für die Agentur für Arbeit Aachen-Düren, Geschäftsstellenbezirk Aachen.

Anteil der arbeitslosen Ausländer an allen Ausländern

	Kreisfreie Städte						Bundesländer					Alte BL	Bund
	A	AC*	BS	KA	MD	MS	BW	BY	NI	NW	ST		
	1	2	3	4	5	6	7	8	9	10	11		
Einwohner insgesamt*	300.997	260.492	255.307	300.988	243.419	318.052	11.339.260	13.435.062	8.161.981	18.190.422	2.180.448	68.283.743	84.669.326
Ausländer*	80.211	63.402	36.564	62.413	34.303	40.783	2.099.417	2.156.229	1.005.224	2.936.791	174.281	11.035.587	12.908.068
Ausländeranteil (%)	26,6	24,3	14,3	20,7	14,1	12,8	18,5	16,0	12,3	16,1	8,0	16,2	15,2
arbeitslose Ausländer Dezember 2024	4.740	4.627	2.756	3.050	3.197	3.282	119.331	115.283	90.588	298.297	17.502	856.885	1.043.194
Anteil an allen Ausländern	5,9	7,3	7,5	4,9	9,3	8,0	5,7	5,3	9,0	10,2	10,0	7,8	8,1

* Bev. A. O. d. HW., Quelle: städt. Melderegister, Stand: 31.12.2023; Statistisches Bundesamt, Stand 31.12.2023.

Monatliche Entwicklung des Anteils der arbeitslosen Ausländer an allen Ausländern



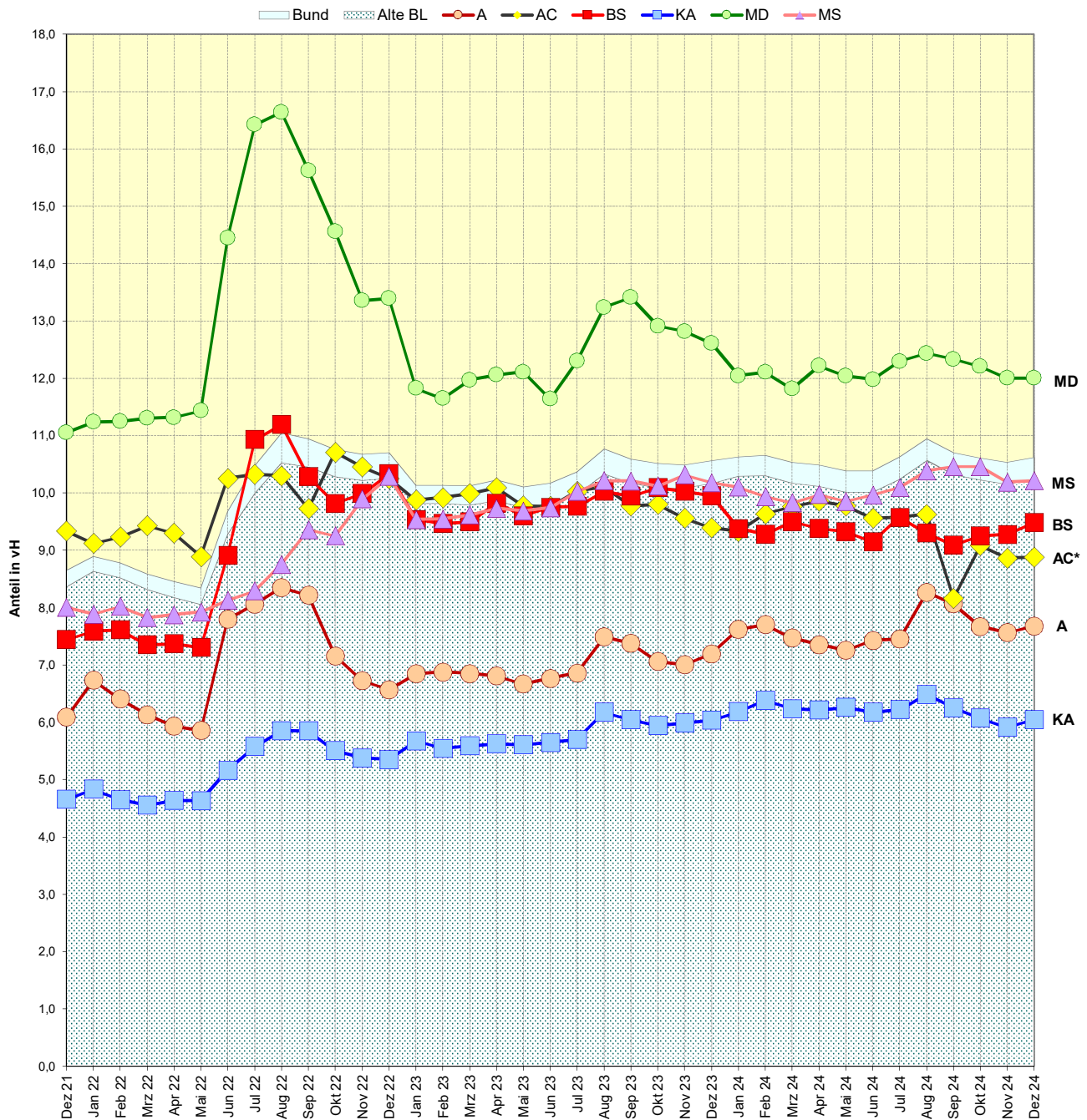
*) Daten für die Agentur für Arbeit Aachen-Düren, Geschäftsstellenbezirk Aachen.

Anteil der arbeitslosen Ausländer an den Ausländern im erwerbsfähigen Alter

	Kreisfreie Städte						Bundesländer					Alte BL	Bund
	A	AC*	BS	KA	MD	MS	BW	BY	NI	NW	ST		
	1	2	3	4	5	6	7	8	9	10	11		
Einwohner insgesamt*	300.997	260.492	255.307	300.988	243.419	318.052	11.339.260	13.435.062	8.161.981	18.190.422	2.180.448	68.283.743	84.669.326
Ausländer*	80.211	63.402	36.564	62.413	34.303	40.783	2.099.417	2.156.229	1.005.224	2.936.791	174.281	11.035.587	12.908.068
Ausländer 15 - 65 Jahre*	61.747	52.134	29.074	50.472	26.646	32.140	1.603.287	1.674.518	749.405	2.187.237	131.577	8.362.860	9.828.193
Ausländeranteil insgesamt (%)	26,6	24,3	14,3	20,7	14,1	12,8	18,5	16,0	12,3	16,1	8,0	16,2	15,2
Ausländeranteil 15 - 65 Jahre (%)	77,0	82,2	79,5	80,9	77,7	78,8	76,4	77,7	74,6	74,5	75,5	75,8	76,1
arbeitslose Ausländer Dezember 2024	4.740	4.627	2.756	3.050	3.197	3.282	119.331	115.283	90.588	298.297	17.502	856.885	1.043.194
Anteil an allen Ausländern	5,9	7,3	7,5	4,9	9,3	8,0	5,7	5,3	9,0	10,2	10,0	7,8	8,1
Anteil an Ausländern 15 - 65 Jahre	7,7	8,9	9,5	6,0	12,0	10,2	7,4	6,9	12,1	13,6	13,3	10,2	10,6

* Bev. A. O. d. HW., Quelle: städt. Melderegister, Stand: 31.12.2023; Statistisches Bundesamt, Stand 31.12.2023.

Monatliche Entwicklung des Anteils der arbeitslosen Ausländer an allen Ausländern im Alter von 15 - 65 Jahren



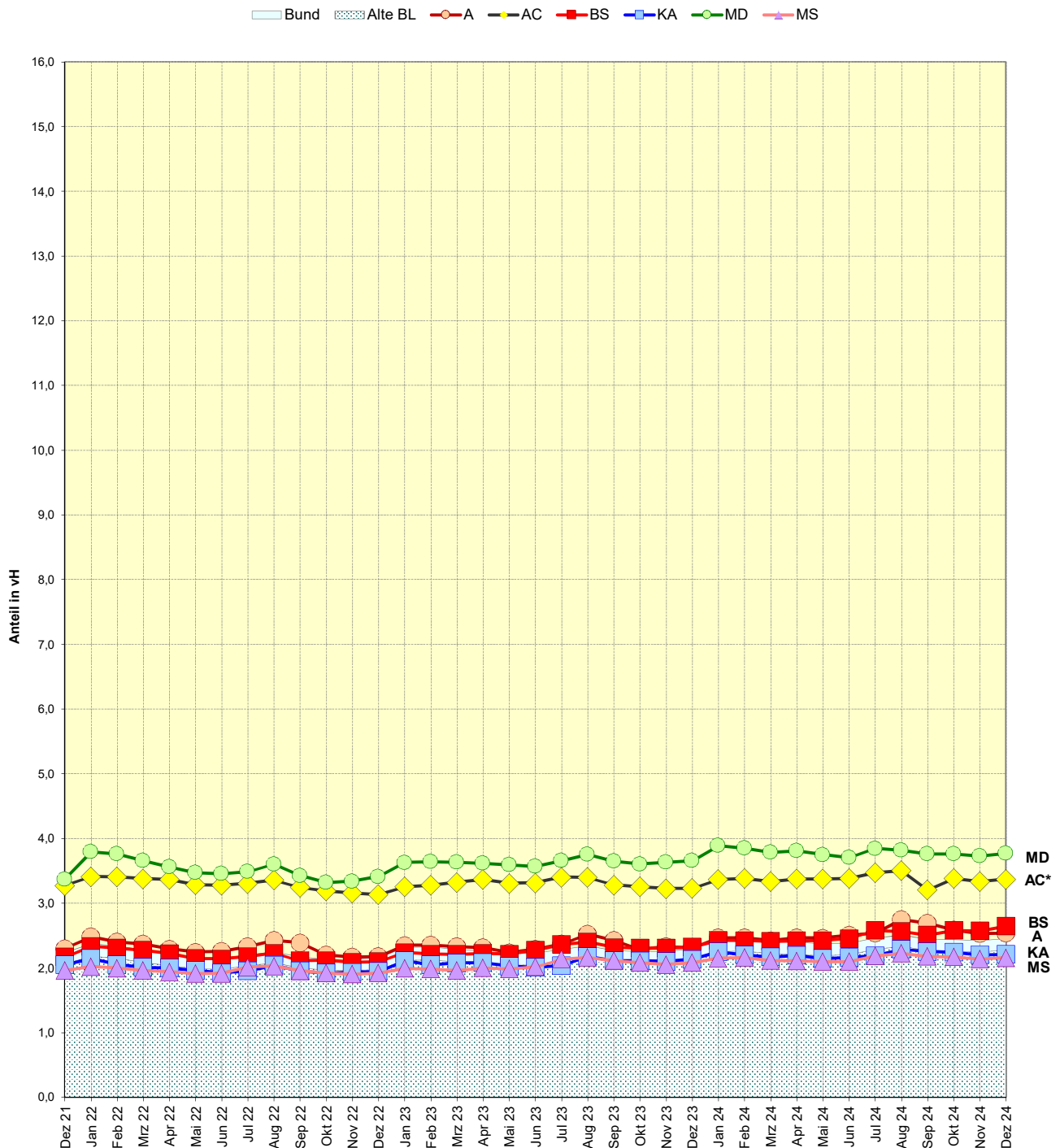
*) Daten für die Agentur für Arbeit Aachen-Düren, Geschäftsstellenbezirk Aachen.

Anteil der arbeitslosen Deutschen an allen deutschen Einwohnern

	Kreisfreie Städte						Bundesländer					Alte BL	Bund
	A	AC*	BS	KA	MD	MS	BW	BY	NI	NW	ST		
	1	2	3	4	5	6	7	8	9	10	11		
Einwohner insgesamt*	300.997	260.492	255.307	300.988	243.419	318.052	11.339.260	13.435.062	8.161.981	18.190.422	2.180.448	68.283.743	84.669.326
Deutsche*	220.786	197.090	218.743	238.575	209.116	277.269	9.239.843	11.278.833	7.156.757	15.253.631	2.006.167	57.248.156	71.761.258
Anteil Deutsche (%)	73,4	75,7	85,7	79,3	85,9	87,2	81,5	84,0	87,7	83,9	92,0	83,8	84,8
arbeitslose Deutsche Dezember 2024	5.596	6.636	5.783	5.269	7.871	5.971	154.351	177.906	172.706	454.020	68.333	1.301.718	1.763.431
Anteil an allen Deutschen	2,5	3,4	2,6	2,2	3,8	2,2	1,7	1,6	2,4	3,0	3,4	2,3	2,5

* Bev. A. O. d. HW., Quelle: städt. Melderegister, Stand: 31.12.2023; Statistisches Bundesamt, Stand 31.12.2023.

Monatliche Entwicklung des Anteils der arbeitslosen Deutschen an allen Deutschen



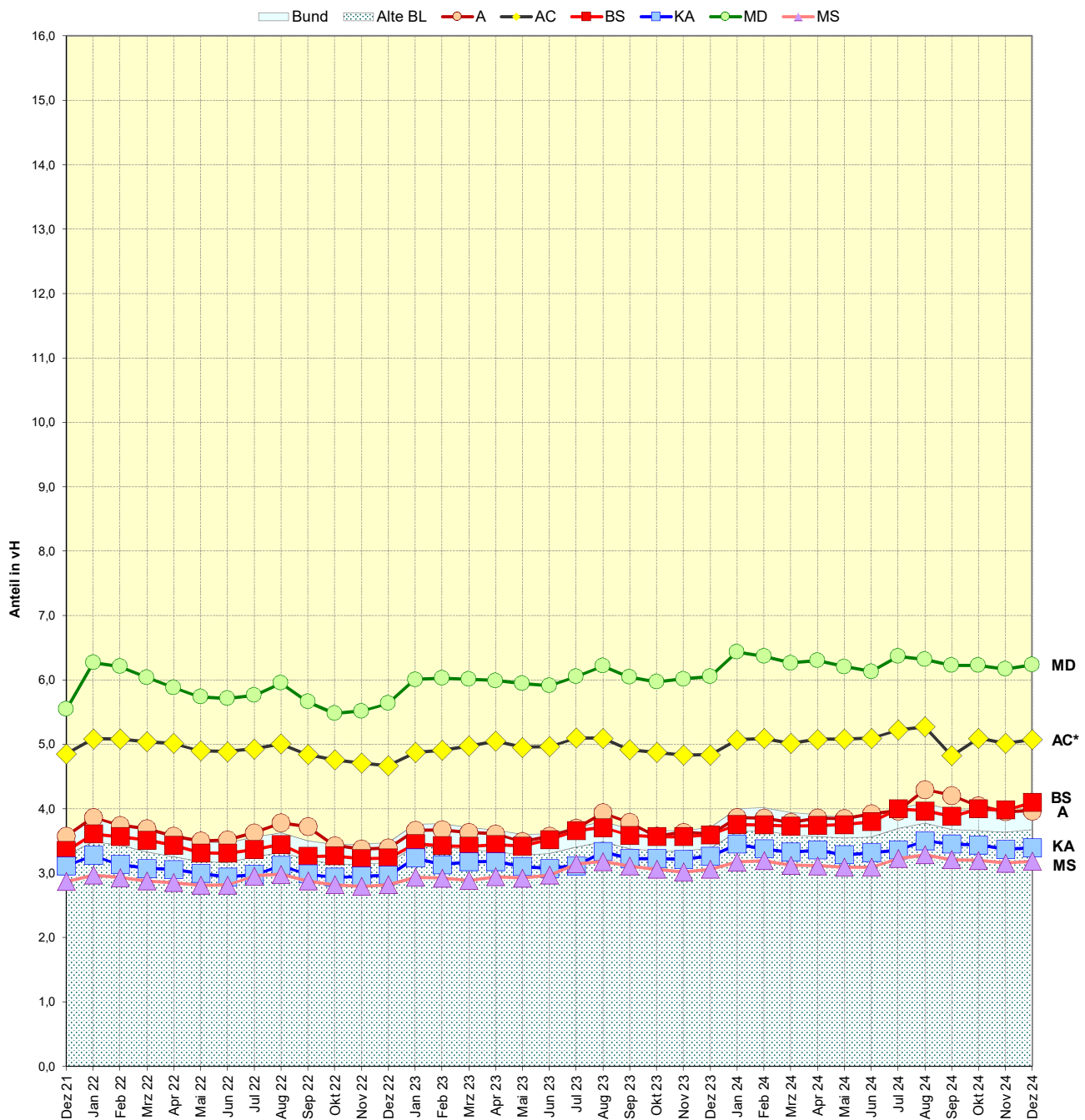
*) Daten für die Agentur für Arbeit Aachen-Düren, Geschäftsstellenbezirk Aachen.

Anteil der arbeitslosen Deutschen an den Deutschen im erwerbsfähigen Alter

	Kreisfreie Städte						Bundesländer					Alte BL	Bund
	A	AC*	BS	KA	MD	MS	BW	BY	NI	NW	ST		
	1	2	3	4	5	6	7	8	9	10	11		
Einwohner insgesamt*	300.997	260.492	255.307	300.988	243.419	318.052	11.339.260	13.435.062	8.161.981	18.190.422	2.180.448	68.283.743	84.669.326
Deutsche*	220.786	197.090	218.743	238.575	209.116	277.269	9.239.843	11.278.833	7.156.757	15.253.631	2.006.167	57.248.156	71.761.258
Dt. 15 - 65 Jahre*	141.139	130.942	141.248	155.670	126.362	187.799	5.701.981	7.011.009	4.402.268	9.441.508	1.166.954	35.394.067	44.019.441
Anteil Deutsche insgesamt (%)	73,4	75,7	85,7	79,3	85,9	87,2	81,5	84,0	87,7	83,9	92,0	83,8	84,8
Anteil Deutsche 15 - 65 Jahre (%)	63,9	66,4	64,6	65,2	60,4	67,7	61,7	62,2	61,5	61,9	58,2	61,8	61,3
arbeitslose Deutsche Dezember 2024	5.596	6.636	5.783	5.269	7.871	5.971	154.351	177.906	172.706	454.020	68.333	1.301.718	1.763.431
Anteil an allen Deutschen	2,5	3,4	2,6	2,2	3,8	2,2	1,7	1,6	2,4	3,0	3,4	2,3	2,5
Anteil an Deutschen 15 - 65 Jahre	4,0	5,1	4,1	3,4	6,2	3,2	2,7	2,5	3,9	4,8	5,9	3,7	4,0

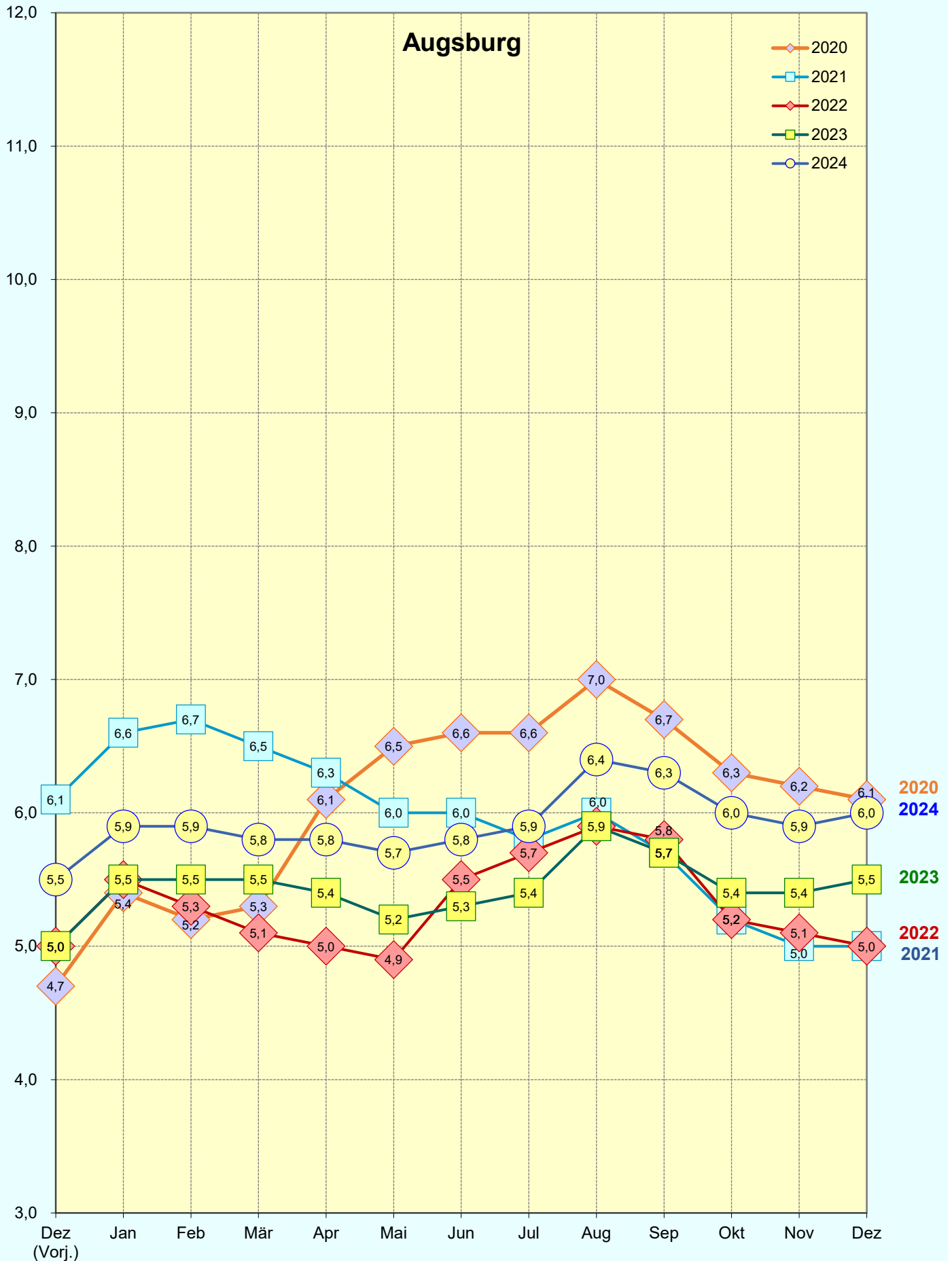
* Bev. A. O. d. HW., Quelle: städt. Melderegister, Stand: 31.12.2023; Statistisches Bundesamt, Stand 31.12.2023.

Monatliche Entwicklung des Anteils der arbeitslosen Deutschen an allen Deutschen im Alter von 15 - 65 Jahren



*) Daten für die Agentur für Arbeit Aachen-Düren, Geschäftsstellenbezirk Aachen.

Entwicklung der Arbeitslosenquote¹ im Monatsverlauf 2020 - 2024

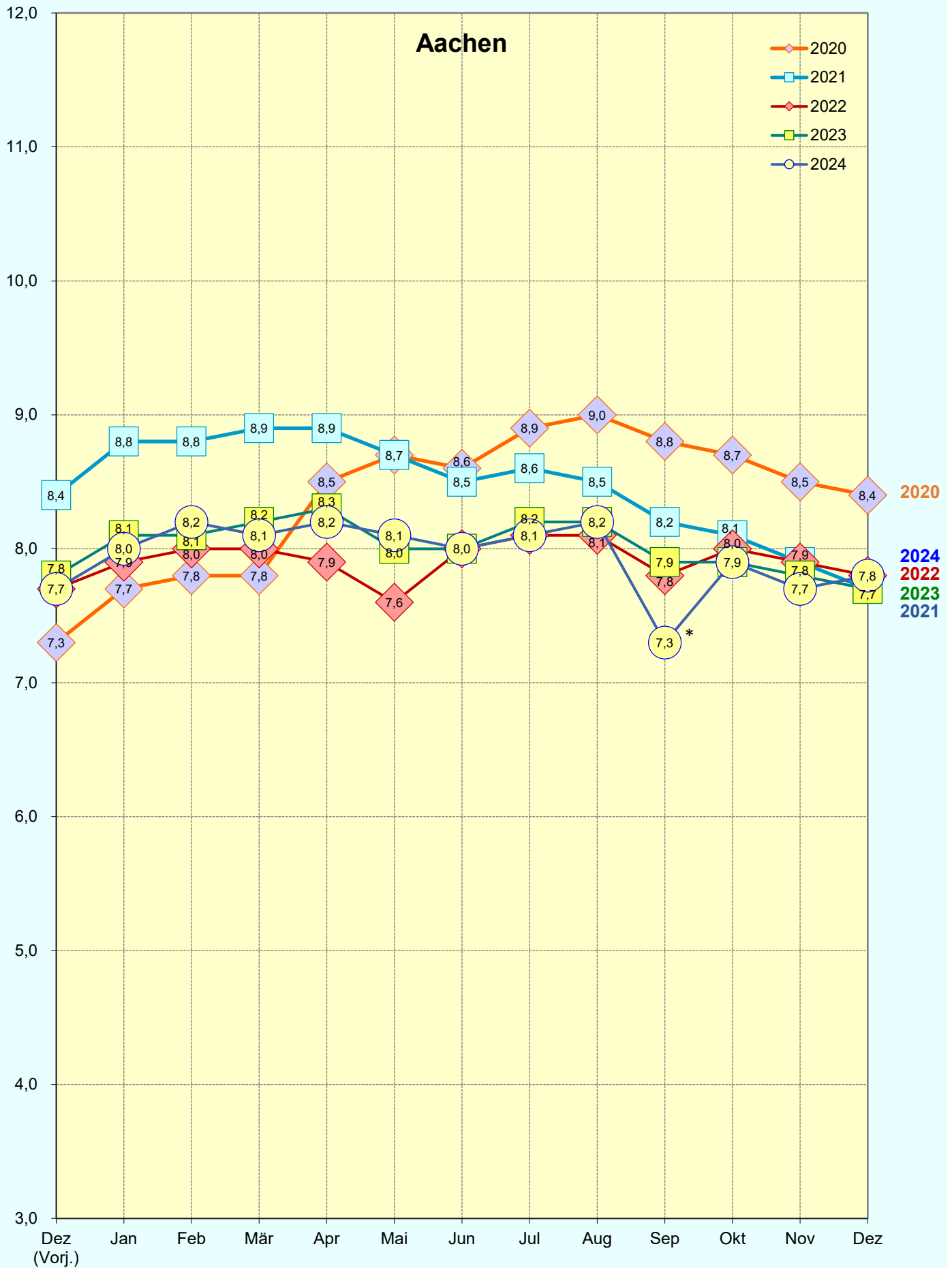


Quelle: Bundesagentur für Arbeit (BA)

1) Arbeitslosenquote bez. auf alle zivilen Erwerbspersonen

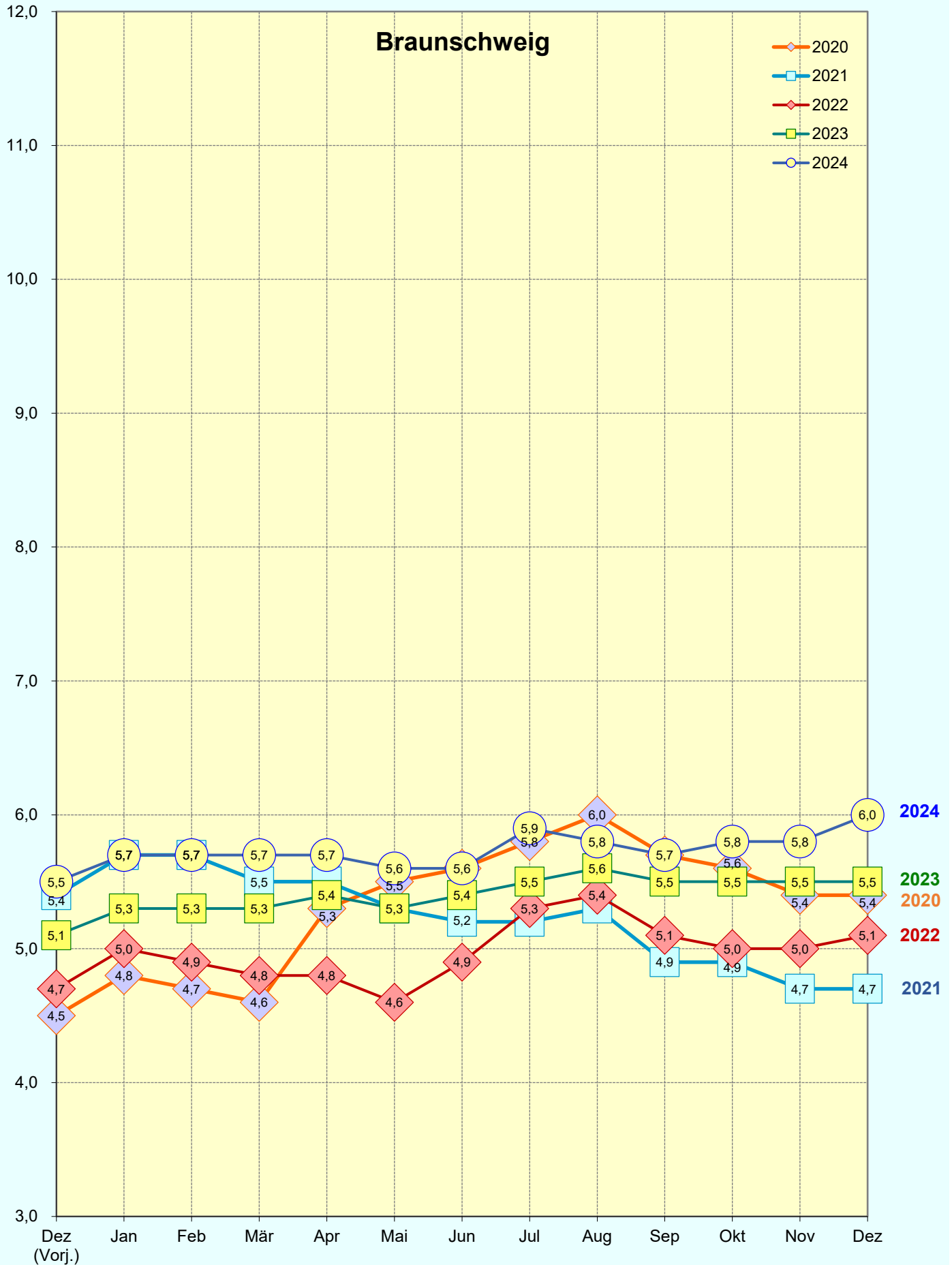
Anm.: Daten beziehen sich auf die kreisfreie Stadt Braunschweig

Entwicklung der Arbeitslosenquote¹ im Monatsverlauf 2020 - 2024



*) Kurzfristiger Rückgang der Arbeitslosenquote durch die verstärkte Aufnahme arbeitsmarktpolitischer Maßnahmen (statistischer Effekt).

Entwicklung der Arbeitslosenquote¹ im Monatsverlauf 2020 - 2024

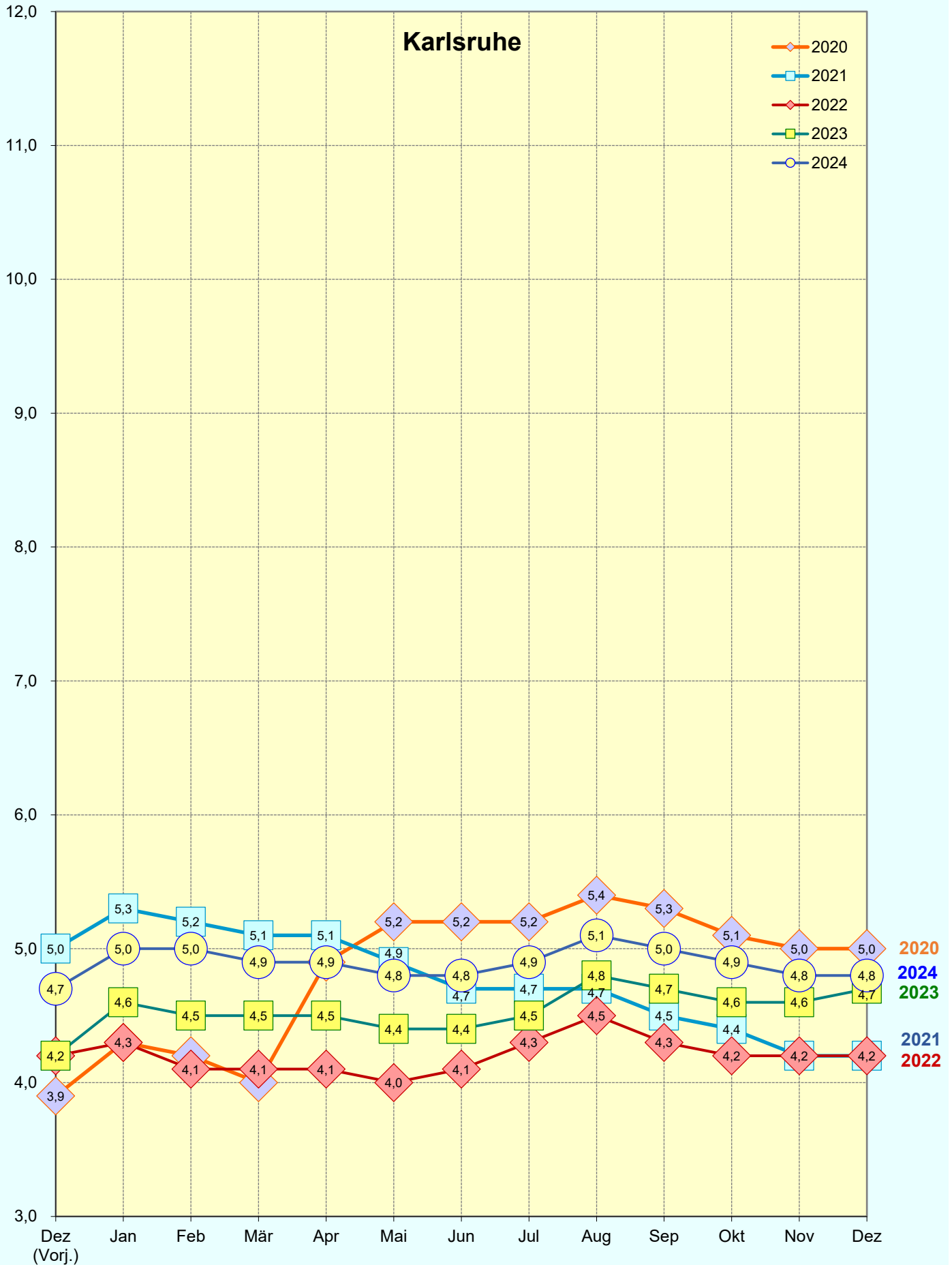


Quelle: Bundesagentur für Arbeit (BA)

1) Arbeitslosenquote bez. auf alle zivilen Erwerbspersonen

Anm.: Daten beziehen sich auf die kreisfreie Stadt Braunschweig

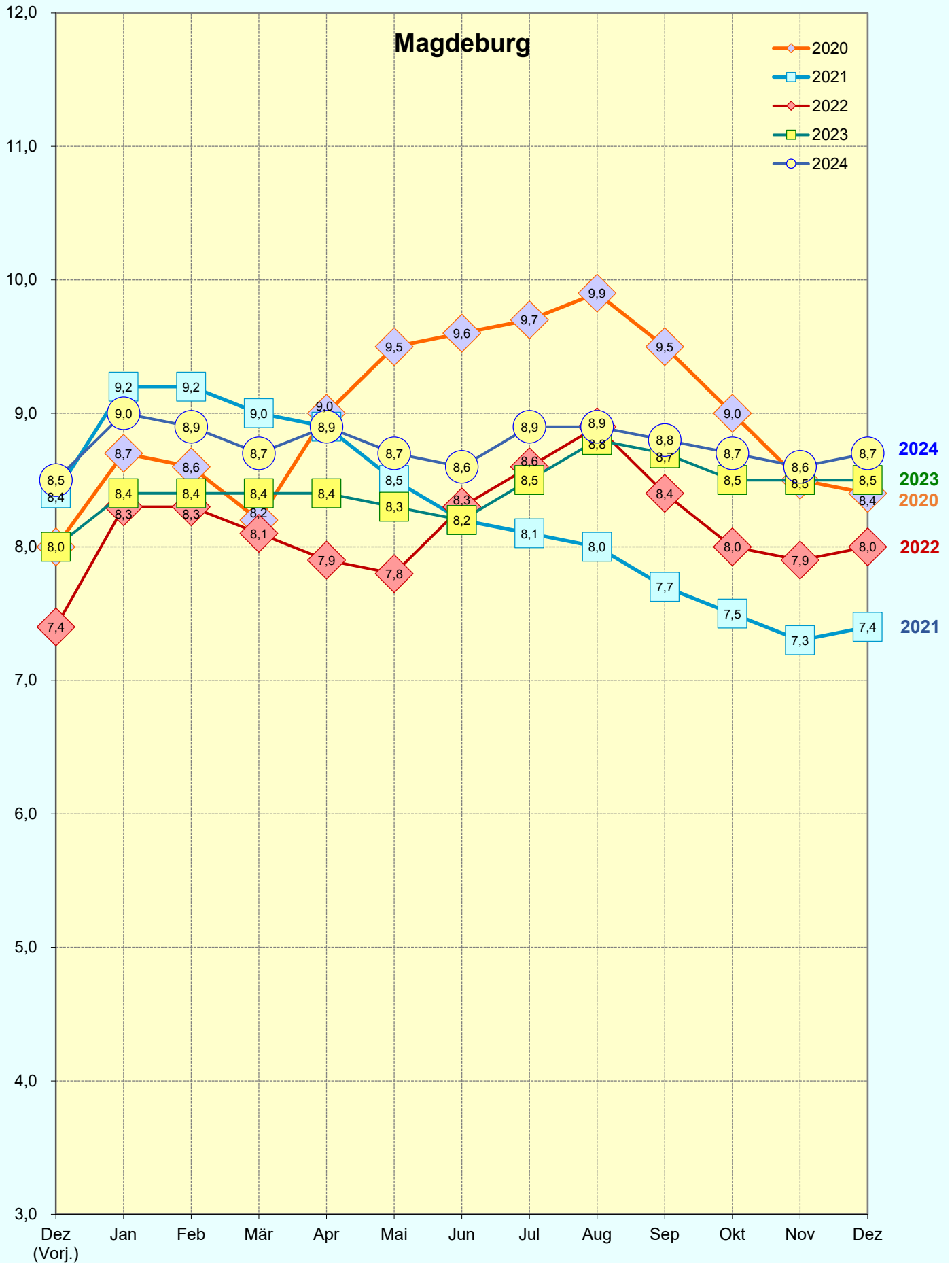
Entwicklung der Arbeitslosenquote¹ im Monatsverlauf 2020 - 2024



Quelle: Bundesagentur für Arbeit (BA)

1) Arbeitslosenquote bez. auf alle zivilen Erwerbspersonen
Anm.: Daten beziehen sich auf die kreisfreie Stadt Karlsruhe

Entwicklung der Arbeitslosenquote¹ im Monatsverlauf 2020 - 2024

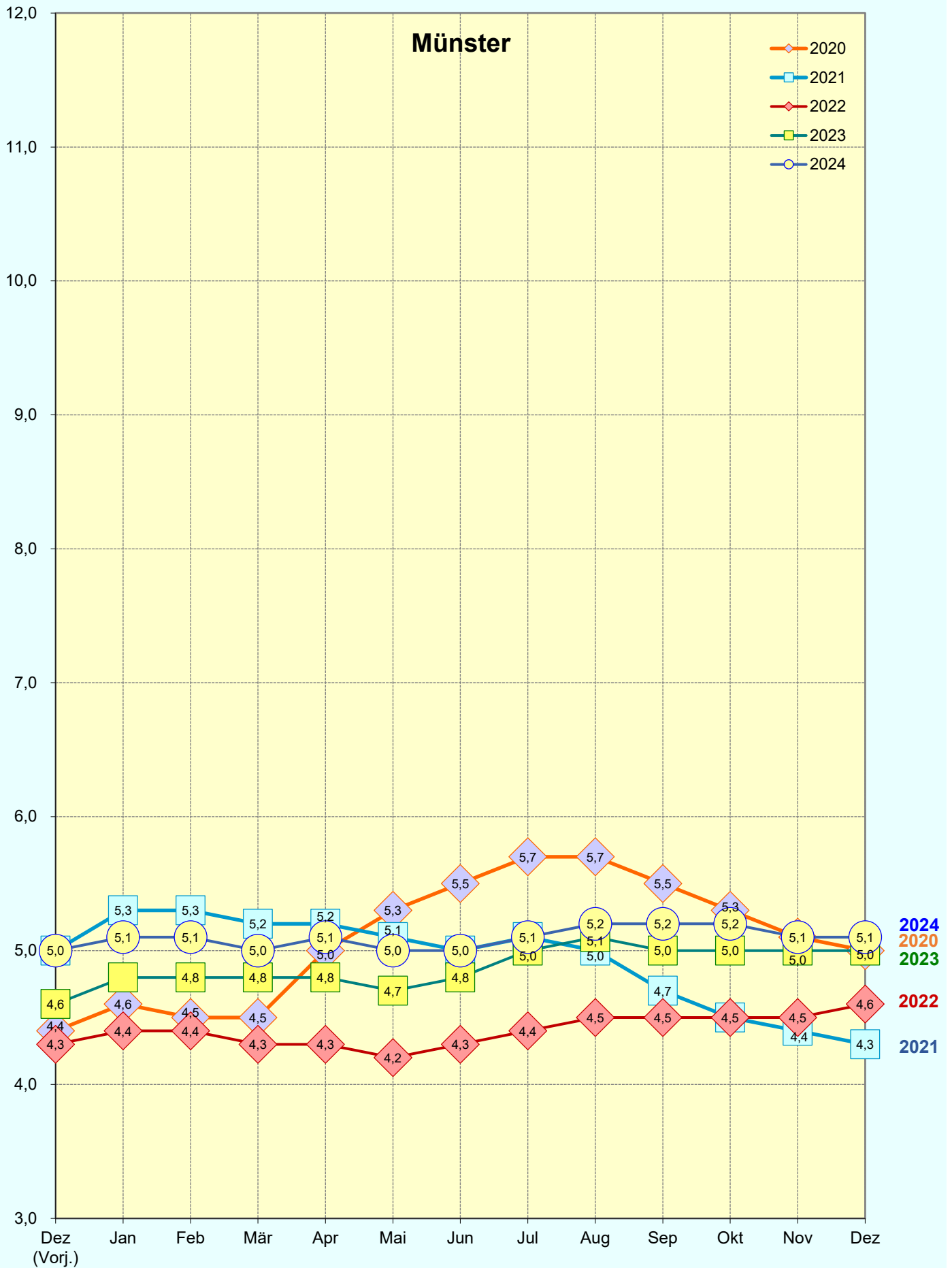


Quelle: Bundesagentur für Arbeit (BA)

1) Arbeitslosenquote bez. auf alle zivilen Erwerbspersonen

Anm.: Daten beziehen sich auf die kreisfreie Stadt Magdeburg

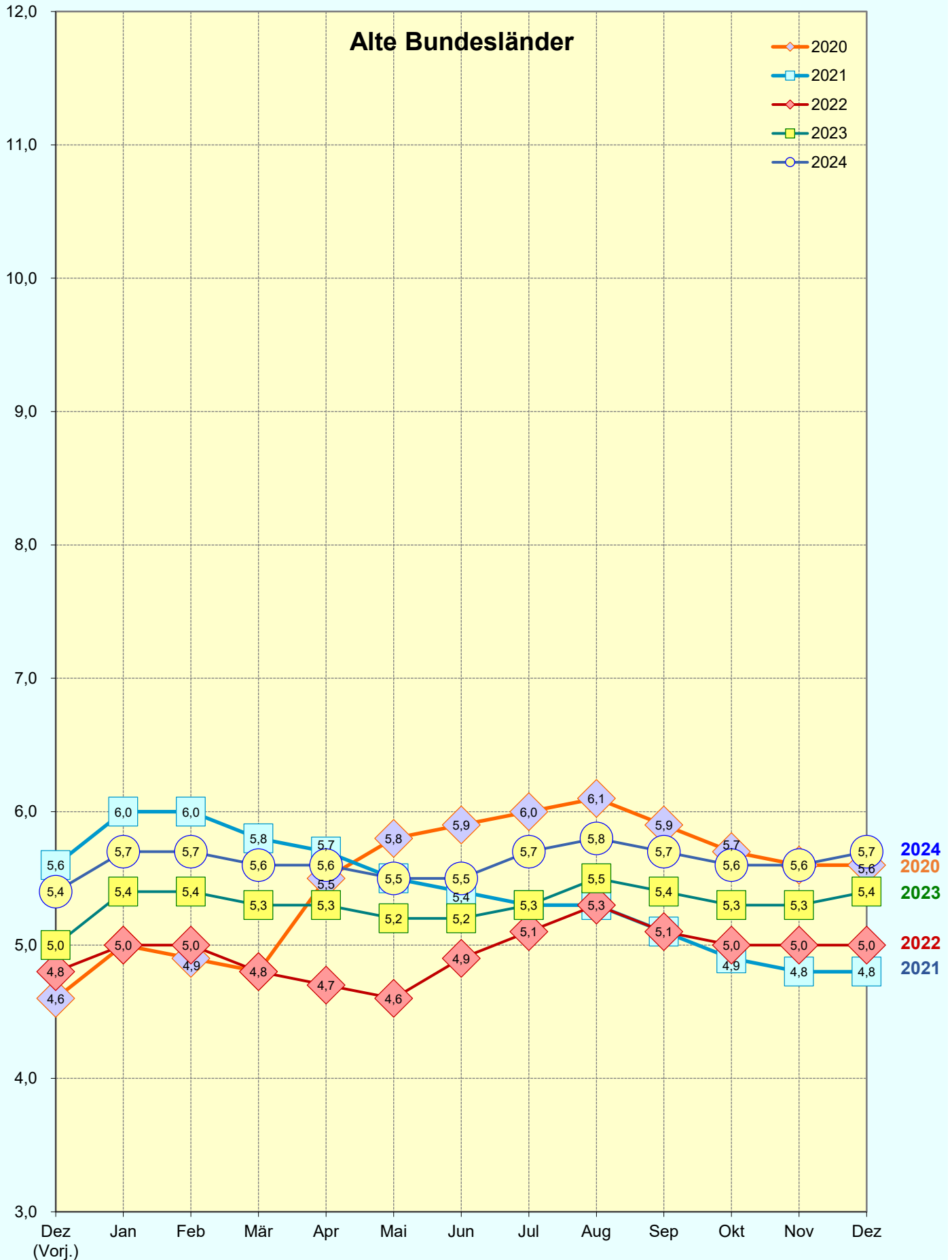
Entwicklung der Arbeitslosenquote¹ im Monatsverlauf 2020 - 2024



Quelle: Bundesagentur für Arbeit (BA)

1) Arbeitslosenquote bez. auf alle zivilen Erwerbspersonen
Anm.: Daten beziehen sich auf die kreisfreie Stadt Münster

Entwicklung der Arbeitslosenquote¹ im Monatsverlauf 2020 - 2024



Entwicklung der Arbeitslosenquote¹ im Monatsverlauf 2020 - 2024

