



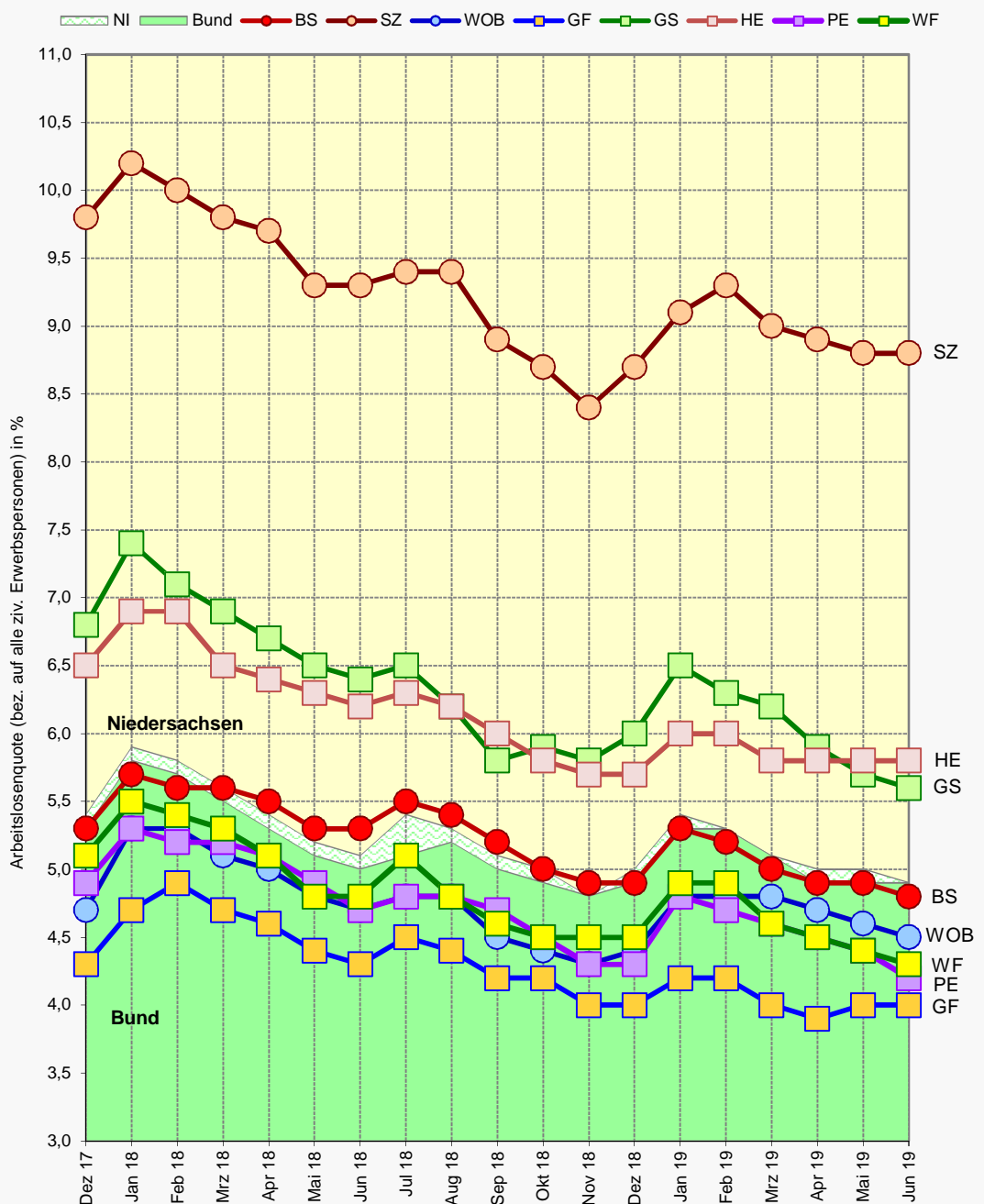
## Arbeitsmarkt Braunschweig im regionalen Vergleich

### Juni 2019

info-line

Dezernat des Oberbürgermeisters • Referat Stadtentwicklung und Statistik • Reichsstraße 3 • 38100 Braunschweig

Entwicklung der Arbeitslosenquote im Monatsverlauf



**Impressum:**

Stadt Braunschweig

Referat Stadtentwicklung und Statistik

Arbeitsgruppe Statistik und Stadtforschung

Reichsstraße 3, 38100 Braunschweig

Tel.: 0531/470-4122

Fax: 0531/470-4141

E-Mail: [statistik@braunschweig.de](mailto:statistik@braunschweig.de)

Internet: [www.braunschweig.de/stadtforschung](http://www.braunschweig.de/stadtforschung)

## Die Arbeitsmarktsituation der Stadt Braunschweig im regionalen Vergleich

im Monat Juni 2019

- Dieser Regionalvergleich soll die aktuelle Arbeitsmarktsituation in Braunschweig und der Region anhand ausgewählter Parameter darstellen, deren Entwicklung im Verlauf der letzten Monate skizzieren und einen Ausblick auf die mögliche weitere Entwicklung geben.
- Zum Berichtszeitpunkt Juni 2019 verzeichneten erneut die Landkreise Gifhorn (4,0 %), Peine (4,2 %) und Wolfenbüttel (4,3 %), sowie die Stadt Wolfsburg (4,5 %) die niedrigsten **Arbeitslosenquoten**<sup>1</sup> dieses Regionalvergleichs. Mit 4,8 % registrierte die Stadt Braunschweig einen nur wenig höheren Wert. Die Landkreise Goslar und Helmstedt liegen mit 5,6 % und 5,8 % schon deutlich darüber. Salzgitter konstatiert mit einer Arbeitslosenquote von 8,8 % im regionalen Vergleich nach wie vor den höchsten Wert (Seite 3 f.).
- Die absolute **Arbeitslosenzahl** ist mit 6.699 Personen in Braunschweig erwartungsgemäß am höchsten (siehe Seite 5 f.). Unter den drei kreisfreien Städten der Region ist diese demgegenüber in Wolfsburg (ca. 3.062 Arbeitslose) weiterhin am niedrigsten. 4.764 Erwerbslose wurden zuletzt in Salzgitter registriert. Auf der Landkreisebene hat sich gegenüber früheren Berichtszeitpunkten hinsichtlich der „Reihenfolge“ nur wenig geändert: mit 3.839 Personen verzeichnet nun Gifhorn die höchste Arbeitslosenzahl, gefolgt von Goslar (3.803 Arbeitslose) und Peine (3.081). Am geringsten war diese zum Berichtszeitpunkt in Helmstedt (2.878 Personen) und Wolfenbüttel (2.753 Arbeitslose).
- Die anhaltend positive Arbeitsmarkt- und Beschäftigtenentwicklung spiegelt sich auch in den einzelnen Gebietskörperschaften der Region Braunschweig wider. Gegenüber dem Vormonat Mai 2019 sind die Arbeitslosenzahlen mehrheitlich rückläufig. Am deutlichsten gehen diese dabei in den Landkreisen Peine (- 3,1 %) und Goslar (- 2,7 %) zurück. In den kreisfreien Städten ist ein Rückgang zwischen 0,5 % in Salzgitter und 1,9 % in Braunschweig zu konstatieren. Wolfsburg weist mit einer Verringerung um 1,5 % einen ähnlichen Wert wie Braunschweig auf. Gegenüber dem Vorjahreszeitpunkt Juni 2018 ist jedoch in allen Gebietseinheiten ein noch deutlicherer Rückgang der Arbeitslosenzahl zu festzustellen. Besonders hervorzuheben ist hier der Landkreis Goslar (- 12,7 %). Sonst liegen die Veränderungen zwischen - 6,1 % im Landkreis Helmstedt und - 9,6 % im Landkreis Wolfenbüttel. Unter den kreisfreien Städten verzeichnete Braunschweig mit einem Rückgang von 9,1 % (- 672 Arbeitslosen) die positivste Entwicklung.

Die Betrachtung über einen längeren Zeitraum hinweg bestätigt die grundsätzlich gute Arbeitsmarktentwicklung (Seite 17 ff.). Auf Ebene der kreisfreien Städte setzte sich in Braunschweig in der ersten Jahreshälfte 2019 die positive Entwicklung der Arbeitslosenquote fort. Der Juni-Wert von 4,8 % ist der niedrigste der letzten Jahre. Eine ähnliche Entwicklung, wenn auch auf höherem Niveau, kann auch für Salzgitter festgestellt werden. Seit 2016 ging hier die Arbeitslosenquote Jahr für Jahr spürbar zurück (Seite 18). In Wolfsburg verlaufen die Graphen der hier dargestellten Einzeljahre dicht beieinander auf einem bereits sehr niedrigen Niveau.

Auch auf Ebene der Landkreise kann festgehalten werden, dass die Arbeitslosenzahl von Jahr zu Jahr zum Teil deutlich zurückgegangen ist (Seite 20 ff.). Am auffälligsten ist die Entwicklung Goslars. Zum gleichen Berichtszeitpunkt vor vier Jahren lag die Arbeitslosenquote noch bei

---

<sup>1</sup> Arbeitslosenquote bezogen auf alle zivilen Erwerbspersonen.

Alle zivilen Erwerbspersonen = Summe aus den abhängigen zivilen Erwerbstätigen (d.h. soz. versicherungspflichtig Beschäftigte (einschl. Azubis), geringfügig Beschäftigte, Personen in Arbeitsgelegenheiten, Beamte (ohne Soldaten) und Grenzpendler) sowie Selbständigen und mithelfenden Familienangehörigen.

7,6 % und damit 2-%-Punkte über dem heutigen Stand. Mit aktuell 5,6 % wird die niedrigste bislang hier erfasste Arbeitslosenquote verzeichnet. Für den Landkreis Gifhorn kann eine ähnliche Entwicklung wie bei der Stadt Wolfsburg festgestellt werden. Die ohnehin auf niedrigem Niveau verlaufenden Arbeitslosenquoten der letzten Jahre konnten jedoch 2019 noch einmal verbessert werden. Auch die Landkreise Helmstedt, Peine und Wolfenbüttel zeigen im ersten Halbjahr 2019 einen gegenüber den Vorjahren positiveren Entwicklungsverlauf.

Die gute Entwicklung in den einzelnen Gebietskörperschaften führt natürlich auch zu einer positiven Entwicklung in der Region Braunschweig insgesamt. Für den Monat Juni 2019 wurden von der Bundesagentur für Arbeit knapp 30.900 Arbeitslose registriert, woraus sich ein leichter Rückgang gegenüber dem Vormonat Mai um 438 Personen (- 1,4 %) errechnet. Im Vorjahresvergleich ergibt sich aus der Summierung der einzelnen Gebietseinheiten ein deutlicher Rückgang um 8,0 % (- 2.675 Personen).

- **Struktur der Arbeitslosigkeit:** Trotz der positiven Arbeitsmarktentwicklung und günstiger Ausgangsbedingungen für die Arbeitssuche, profitierten auch im ersten Halbjahr 2019 nicht alle Arbeitslosen gleichermaßen davon. So nimmt die Personengruppe der *Langzeitarbeitslosen*<sup>2</sup> in der Region Braunschweig weiterhin einen bedeutenden Anteil an der Arbeitslosigkeit insgesamt ein (Regionsdurchschnitt 33,6 %, Seite 7 f.). Dieser ist im Landkreis Peine mit 26,4 % und in der Stadt Wolfsburg (30,2 %) weiterhin am niedrigsten. Deutlich höhere Werte weist demgegenüber der Landkreis Helmstedt (41,8 %) auf. Die Städte Salzgitter (36,1 %) und Braunschweig (35,3 %) liegen im Mittelfeld.

Bei der Entwicklung des Anteils der *jüngeren Arbeitslosen* an allen Arbeitslosen setzt sich in den ersten sechs Monaten des Jahres 2019 in den Städten und Landkreisen der Region Braunschweig der bekannte Entwicklungsverlauf, basierend auf dem Beginn und der Beendigung des Schul- bzw. Ausbildungsjahres, fort (Seite 9). Der prozentuale Anteil liegt hier gebietsübergreifend dicht beieinander: Braunschweig weist mit einem Anteil an allen Arbeitslosen von 7,8 % noch immer den niedrigsten Wert auf, mit 11,1 % ist dieser in Wolfsburg derzeit am höchsten (Regionsdurchschnitt: 9,8 %).

Auch die Personengruppe der *älteren Arbeitslosen* nimmt weiterhin einen großen Anteil an allen Arbeitslosen ein (Regionsdurchschnitt 20,3 %). Der Rückgang der absoluten Zahl älterer Erwerbsloser wirkt sich bei rückläufiger Arbeitslosenzahl insgesamt bei der statistischen Betrachtung des Anteils an allen Arbeitslosen nicht spürbar aus. Die Werte liegen in einem Spektrum zwischen 16,7 % in Salzgitter und 24,3 % im Landkreis Goslar (siehe Seite 13 f.).

An dem Verlauf der Entwicklung des Anteils *arbeitsloser Ausländer* an allen Arbeitslosen hat sich gegenüber vorhergehender Betrachtungen nichts verändert. Salzgitter und Wolfsburg konstatieren mit 39,5 % und 38,1 % weiter die mit Abstand höchsten Anteile innerhalb dieses Vergleichs, welche inzwischen jedoch stabil bleiben. Braunschweig verzeichnet mit 26,3 % einen deutlich niedrigeren Wert. Auf Ebene der Landkreise errechnen sich Anteile zwischen 16,6 % in Helmstedt und 25,1 % im Landkreis Peine.

- **Fazit:** Die gute Arbeitsmarktlage setzte sich in der ersten Jahreshälfte 2019 auch in der Region Braunschweig weiter mit rückläufigen Erwerbslosenzahlen fort. Jedoch stellen Arbeitsmarktexperten eine leichte „konjunkturelle Abkühlung“ fest, da der Rückgang der Arbeitslosenzahlen geringer ausfiel, als in den Vorjahren<sup>3</sup>. Es bleibt daher abzuwarten, ob und wie sich die prognostizierte Abschwächung in der Dynamik des Arbeitsmarktes in der Region Braunschweig bemerkbar machen wird.

---

<sup>2</sup> Personen, die ein Jahr und länger als arbeitslos gemeldet sind.

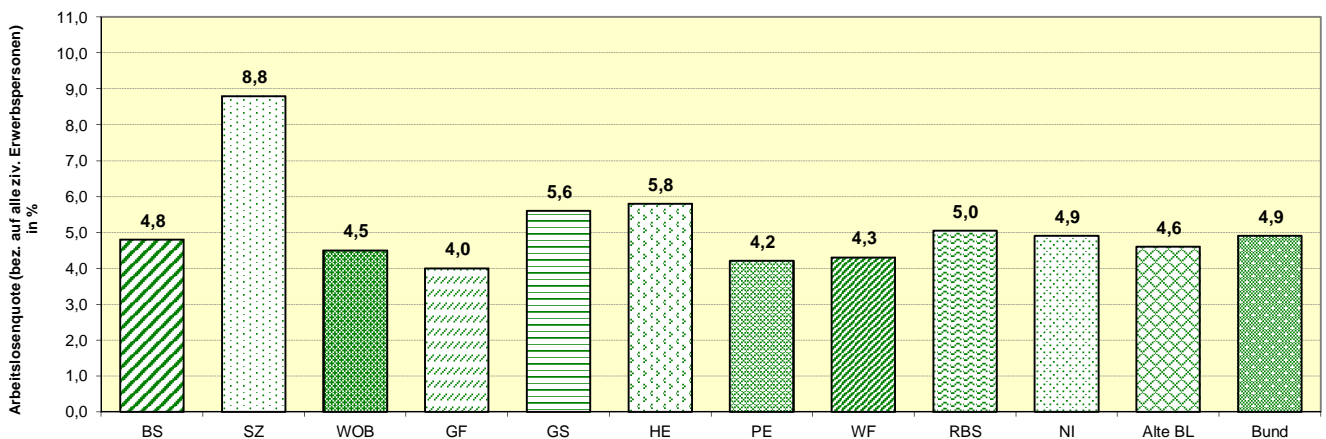
<sup>3</sup> Quelle: ARD, <https://www.tagesschau.de/wirtschaft/arbeitsmarkt-juni-107.html>, eingesehen am 29.07.2019

## Arbeitslosenquoten<sup>1</sup> im regionalen Vergleich

	Monat	kreisfreie Städte			Landkreise					RBS	NI	Alte BL	Bund
		BS	SZ	WOB	GF	GS	HE	PE	WF				
		1	2	3	4	5	6	7	8				
2017	Jan	6,1	11,2	5,1	5,0	7,9	7,1	5,7	5,9	6,5	6,2	5,7	6,3
	Feb	6,1	11,2	5,0	5,0	8,0	7,2	5,6	6,0	6,5	6,2	5,7	6,3
	Mrz	6,1	11,1	5,0	5,0	7,6	7,1	5,5	5,8	6,4	6,0	5,5	6,0
	Apr	5,9	11,0	5,1	4,8	7,3	7,0	5,4	5,7	6,2	5,8	5,4	5,8
	Mai	5,9	10,5	4,9	4,7	6,9	7,0	5,3	5,4	6,1	5,6	5,2	5,6
	<b>Jun</b>	<b>5,8</b>	<b>10,3</b>	<b>4,9</b>	<b>4,7</b>	<b>6,9</b>	<b>6,9</b>	<b>5,3</b>	<b>5,4</b>	<b>6,0</b>	<b>5,6</b>	<b>5,1</b>	<b>5,5</b>
	Jul	6,1	10,5	5,1	4,8	7,1	7,1	5,5	5,7	6,3	5,9	5,2	5,6
	Aug	5,9	10,4	5,1	4,6	6,9	6,9	5,3	5,4	6,1	5,7	5,3	5,7
	Sep	5,7	10,2	4,8	4,4	6,8	6,8	5,1	5,3	5,9	5,6	5,1	5,5
	Okt	5,7	9,9	4,7	4,3	6,8	6,6	4,9	5,2	5,8	5,5	5,0	5,4
	Nov	5,4	9,7	4,6	4,2	6,7	6,4	5,0	5,1	5,7	5,4	4,9	5,3
	Dez	5,3	9,8	4,7	4,3	6,8	6,5	4,9	5,1	5,7	5,4	4,9	5,3
2018	Jan	5,7	10,2	5,3	4,7	7,4	6,9	5,3	5,5	6,1	5,9	5,3	5,8
	Feb	5,6	10,0	5,3	4,9	7,1	6,9	5,2	5,4	6,1	5,8	5,3	5,7
	Mrz	5,6	9,8	5,1	4,7	6,9	6,5	5,2	5,3	5,9	5,6	5,1	5,5
	Apr	5,5	9,7	5,0	4,6	6,7	6,4	5,1	5,1	5,8	5,4	4,9	5,3
	Mai	5,3	9,3	4,8	4,4	6,5	6,3	4,9	4,8	5,6	5,2	4,7	5,1
	<b>Jun</b>	<b>5,3</b>	<b>9,3</b>	<b>4,7</b>	<b>4,3</b>	<b>6,4</b>	<b>6,2</b>	<b>4,7</b>	<b>4,8</b>	<b>5,5</b>	<b>5,1</b>	<b>4,7</b>	<b>5,0</b>
	Jul	5,5	9,4	4,8	4,5	6,5	6,3	4,8	5,1	5,7	5,4	4,8	5,1
	Aug	5,4	9,4	4,8	4,4	6,2	6,2	4,8	4,8	5,6	5,3	4,8	5,2
	Sep	5,2	8,9	4,5	4,2	5,8	6,0	4,7	4,6	5,3	5,1	4,7	5,0
	Okt	5,0	8,7	4,4	4,2	5,9	5,8	4,5	4,5	5,2	5,0	4,5	4,9
	Nov	4,9	8,4	4,3	4,0	5,8	5,7	4,3	4,5	5,1	4,8	4,5	4,8
	Dez	4,9	8,7	4,4	4,0	6,0	5,7	4,3	4,5	5,1	5,0	4,5	4,9
2019	Jan	5,3	9,1	4,8	4,2	6,5	6,0	4,8	4,9	5,5	5,4	4,9	5,3
	Feb	5,2	9,3	4,8	4,2	6,3	6,0	4,7	4,9	5,5	5,3	4,9	5,3
	Mrz	5,0	9,0	4,8	4,0	6,2	5,8	4,6	4,6	5,3	5,1	4,7	5,1
	Apr	4,9	8,9	4,7	3,9	5,9	5,8	4,5	4,5	5,2	5,0	4,6	4,9
	Mai	4,9	8,8	4,6	4,0	5,7	5,8	4,4	4,4	5,1	5,0	4,6	4,9
	<b>Jun</b>	<b>4,8</b>	<b>8,8</b>	<b>4,5</b>	<b>4,0</b>	<b>5,6</b>	<b>5,8</b>	<b>4,2</b>	<b>4,3</b>	<b>5,0</b>	<b>4,9</b>	<b>4,6</b>	<b>4,9</b>
	Jul												
	Aug												
	Sep												
	Okt												
	Nov												
	Dez												

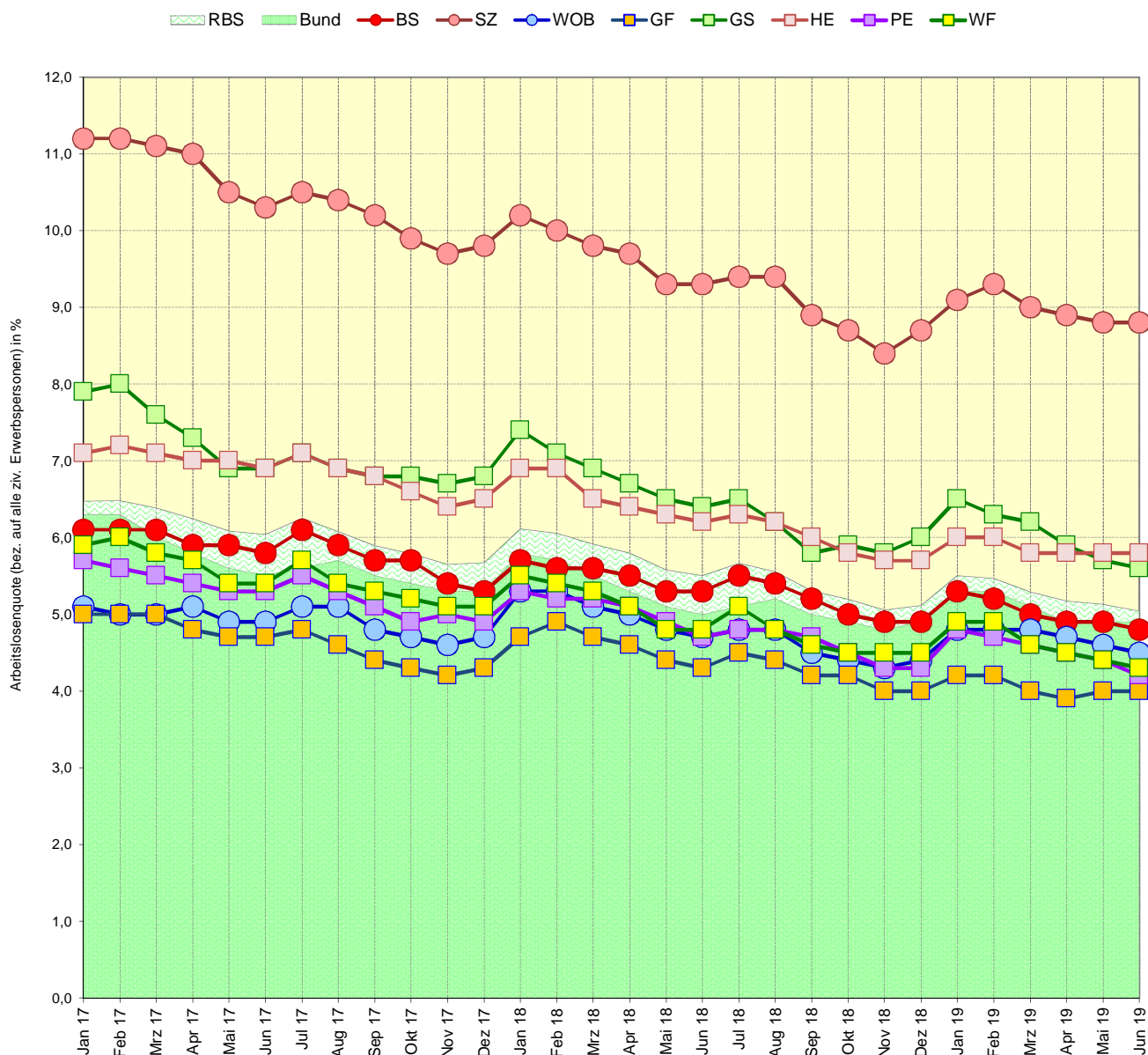
Veränderung zum	kreisfreie Städte			Landkreise					RBS	NI	Alte BL	Bund
	BS	SZ	WOB	GF	GS	HE	PE	WF				
	1	2	3	4	5	6	7	8				
Vormonat (%Pkt.)	-0,1	0,0	-0,1	0,0	-0,1	0,0	-0,2	-0,1	-0,1	-0,1	0,0	0,0
Vorjahresmonat (%Pkt.)	-0,5	-0,5	-0,2	-0,3	-0,8	-0,4	-0,5	-0,5	-0,5	-0,2	-0,1	-0,1

**Aktuelle Arbeitslosenquoten im regionalen Vergleich  
Juni 2019**

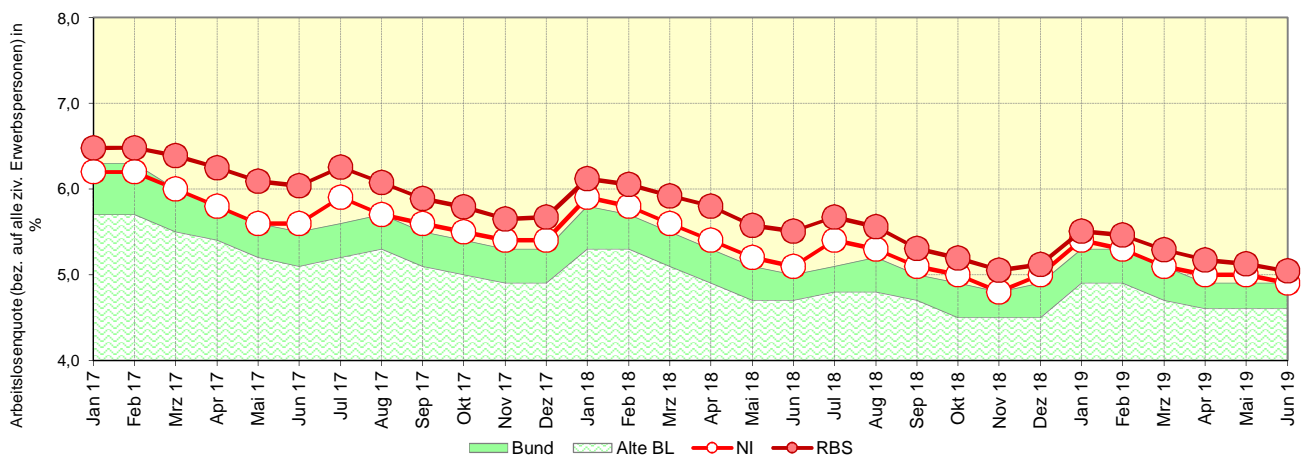


1) Arbeitslosenquoten bezogen auf alle zivilen Erwerbspersonen

### Monatliche Entwicklung der Arbeitslosenquoten<sup>1</sup> im regionalen Vergleich



### Monatliche Entwicklung der Arbeitslosenquoten<sup>1</sup>



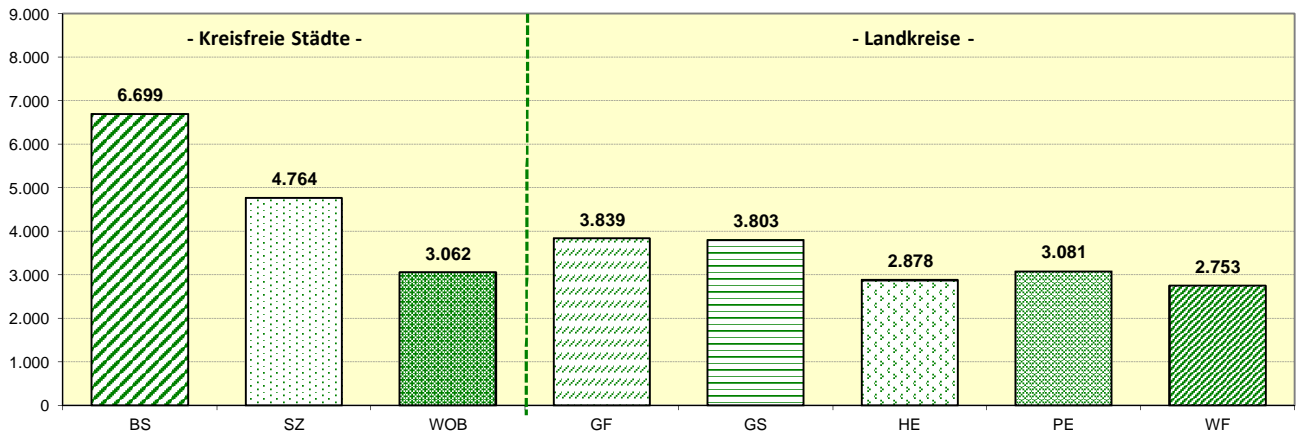
1) Arbeitslosenquoten bezogen auf alle zivilen Erwerbspersonen

## Zahl der Arbeitslosen im regionalen Vergleich

	Monat	Kreisfreie Städte			Landkreise					RBS	NI	Alte BL	Bund
		BS	SZ	WOB	GF	GS	HE	PE	WF				
		1	2	3	4	5	6	7	8				
2017	Jan	8.415	5.813	3.387	4.705	5.387	3.455	3.990	3.667	38.819	263.467	2.047.733	2.777.387
	Feb	8.424	5.836	3.338	4.779	5.423	3.526	3.950	3.712	38.988	263.478	2.039.396	2.762.095
	Mrz	8.343	5.754	3.347	4.707	5.189	3.468	3.883	3.595	38.286	253.474	1.974.085	2.662.111
	Apr	8.191	5.741	3.395	4.594	4.939	3.448	3.761	3.516	37.585	245.548	1.916.627	2.568.612
	Mai	8.078	5.588	3.297	4.487	4.715	3.449	3.719	3.370	36.703	239.641	1.871.094	2.497.718
	<b>Jun</b>	<b>8.049</b>	<b>5.481</b>	<b>3.325</b>	<b>4.426</b>	<b>4.698</b>	<b>3.418</b>	<b>3.743</b>	<b>3.374</b>	<b>36.514</b>	<b>240.198</b>	<b>1.857.130</b>	<b>2.472.642</b>
	Jul	8.442	5.589	3.460	4.526	4.802	3.489	3.865	3.529	37.702	250.008	1.897.033	2.517.645
	Aug	8.147	5.517	3.427	4.316	4.711	3.400	3.765	3.354	36.637	244.241	1.922.760	2.544.845
	Sep	7.831	5.407	3.261	4.214	4.596	3.371	3.601	3.277	35.558	236.241	1.847.288	2.448.910
	Okt	7.803	5.289	3.186	4.108	4.601	3.275	3.481	3.266	35.009	232.223	1.796.805	2.388.711
	Nov	7.440	5.153	3.124	3.996	4.555	3.177	3.510	3.162	34.117	229.430	1.778.845	2.368.411
	Dez	7.299	5.198	3.150	4.065	4.647	3.236	3.452	3.192	34.239	233.166	1.782.734	2.384.961
2018	Jan	7.813	5.413	3.536	4.483	5.000	3.421	3.709	3.421	36.796	250.270	1.918.351	2.570.311
	Feb	7.709	5.311	3.536	4.602	4.851	3.398	3.657	3.390	36.454	247.390	1.899.387	2.545.936
	Mrz	7.658	5.203	3.410	4.427	4.674	3.234	3.638	3.301	35.545	237.957	1.833.819	2.458.110
	Apr	7.615	5.181	3.354	4.339	4.578	3.173	3.577	3.172	34.989	231.680	1.785.759	2.383.752
	Mai	7.427	5.038	3.220	4.221	4.444	3.105	3.478	3.052	33.985	224.654	1.738.358	2.315.487
	<b>Jun</b>	<b>7.371</b>	<b>5.047</b>	<b>3.194</b>	<b>4.113</b>	<b>4.357</b>	<b>3.064</b>	<b>3.361</b>	<b>3.047</b>	<b>33.554</b>	<b>221.597</b>	<b>1.713.219</b>	<b>2.275.787</b>
	Jul	7.647	5.114	3.248	4.260	4.433	3.125	3.446	3.210	34.483	231.666	1.752.774	2.324.746
	Aug	7.456	5.081	3.205	4.175	4.221	3.084	3.408	3.042	33.672	227.210	1.778.625	2.350.876
	Sep	7.192	4.816	3.035	3.985	3.994	2.980	3.366	2.913	32.281	218.523	1.706.822	2.256.473
	Okt	7.025	4.711	2.983	3.964	4.013	2.857	3.233	2.854	31.640	214.830	1.664.585	2.203.851
	Nov	6.867	4.530	2.902	3.848	3.970	2.838	3.119	2.828	30.902	212.441	1.650.390	2.186.109
	Dez	6.887	4.697	2.969	3.766	4.073	2.849	3.109	2.881	31.231	215.784	1.661.439	2.209.546
2019	Jan	7.336	4.952	3.234	3.970	4.444	2.984	3.421	3.123	33.464	233.740	1.806.456	2.405.586
	Feb	7.251	5.032	3.219	3.986	4.315	2.972	3.376	3.097	33.248	229.580	1.781.551	2.372.700
	Mrz	6.973	4.903	3.225	3.829	4.250	2.891	3.285	2.936	32.292	221.084	1.733.134	2.301.121
	Apr	6.860	4.803	3.140	3.688	4.026	2.877	3.243	2.876	31.513	215.025	1.687.593	2.228.876
	Mai	6.826	4.786	3.109	3.809	3.907	2.897	3.179	2.804	31.317	215.563	1.698.282	2.235.969
	<b>Jun</b>	<b>6.699</b>	<b>4.764</b>	<b>3.062</b>	<b>3.839</b>	<b>3.803</b>	<b>2.878</b>	<b>3.081</b>	<b>2.753</b>	<b>30.879</b>	<b>212.889</b>	<b>1.687.590</b>	<b>2.216.243</b>
	Jul												
	Aug												
	Sep												
	Okt												
	Nov												
	Dez												

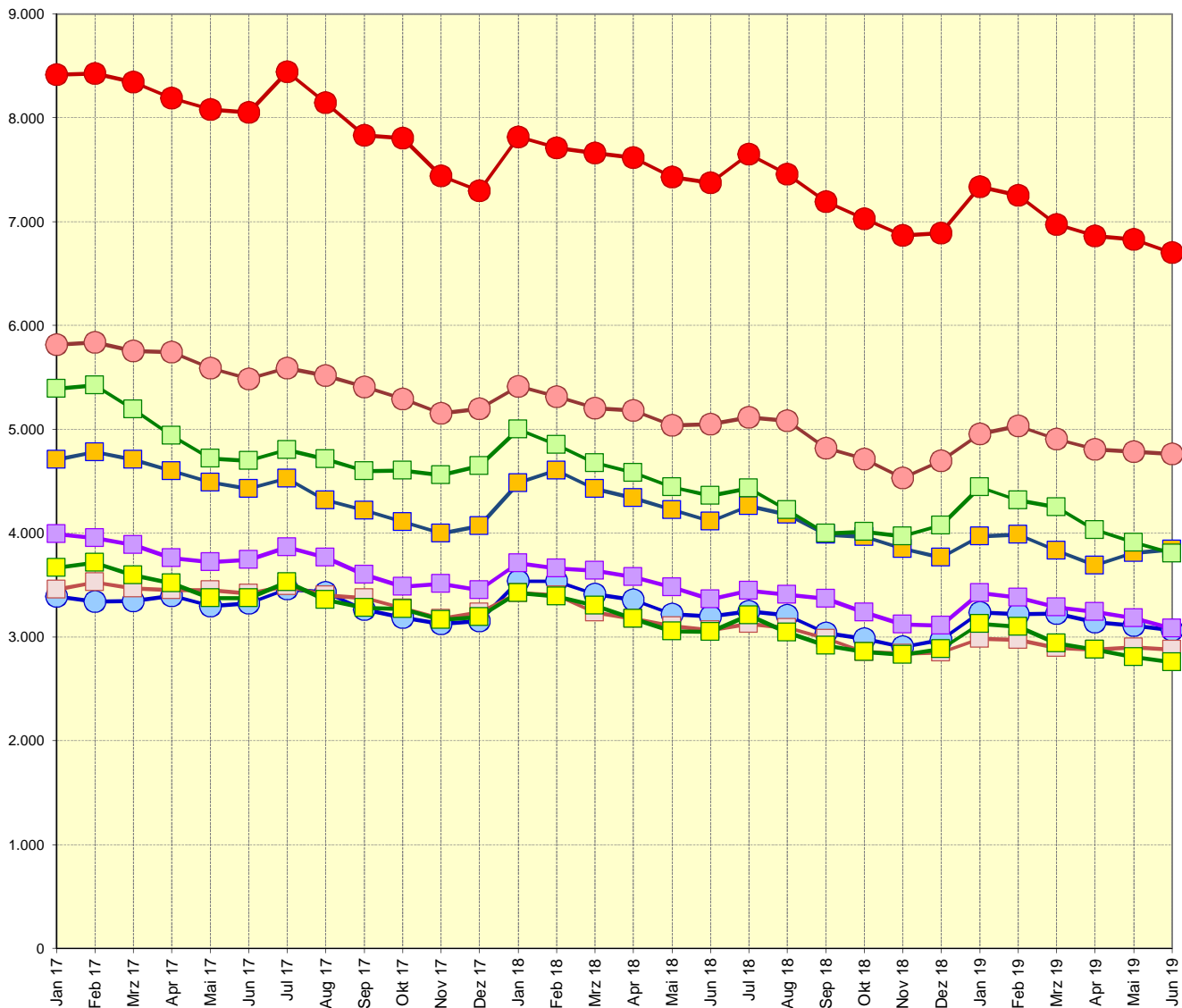
Veränderung zum	Kreisfreie Städte			Landkreise					RBS	NI	Alte BL	Bund
	BS	SZ	WOB	GF	GS	HE	PE	WF				
	1	2	3	4	5	6	7	8				
Vormonat	-127	-22	-47	30	-104	-19	-98	-51	-438	-2.674	-10.692	-19.726
Vormonat (%)	-1,9	-0,5	-1,5	0,8	-2,7	-0,7	-3,1	-1,8	-1,4	-1,2	-0,6	-0,9
Vorjahresmonat	-672	-283	-132	-274	-554	-186	-280	-294	-2.675	-8.708	-25.629	-59.544
Vorjahresmonat (%)	-9,1	-5,6	-4,1	-6,7	-12,7	-6,1	-8,3	-9,6	-8,0	-3,9	-1,5	-2,6

Aktuelle Arbeitslosenzahlen im regionalen Vergleich  
- Kreisfreie Städte und Landkreise -  
Juni 2019



### Monatliche Entwicklung der Arbeitslosenzahl im regionalen Vergleich

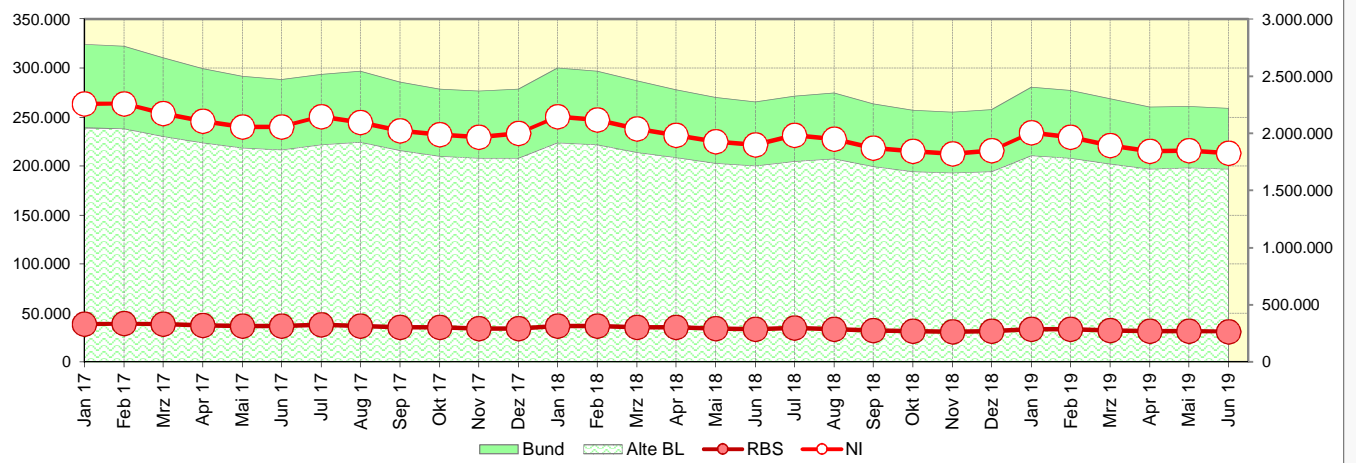
BS SZ WOB GF GS HE PE WF



### Monatliche Entwicklung der Arbeitslosenzahl

(RBS und NI)

(Alte BL und Bund)

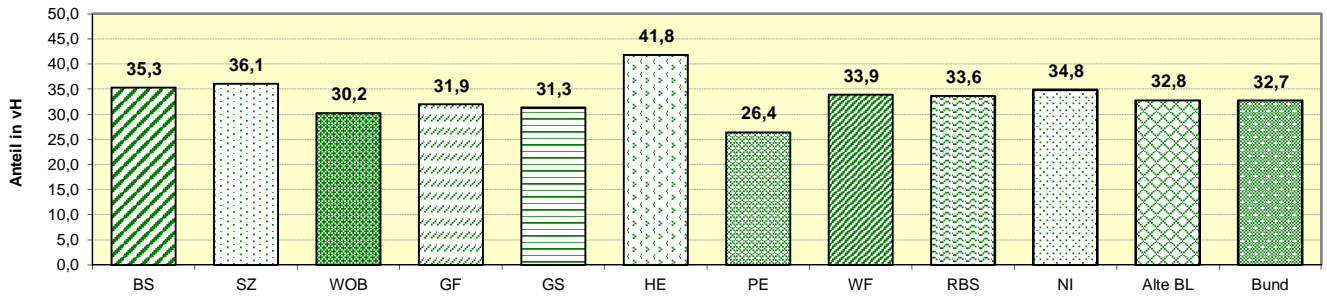




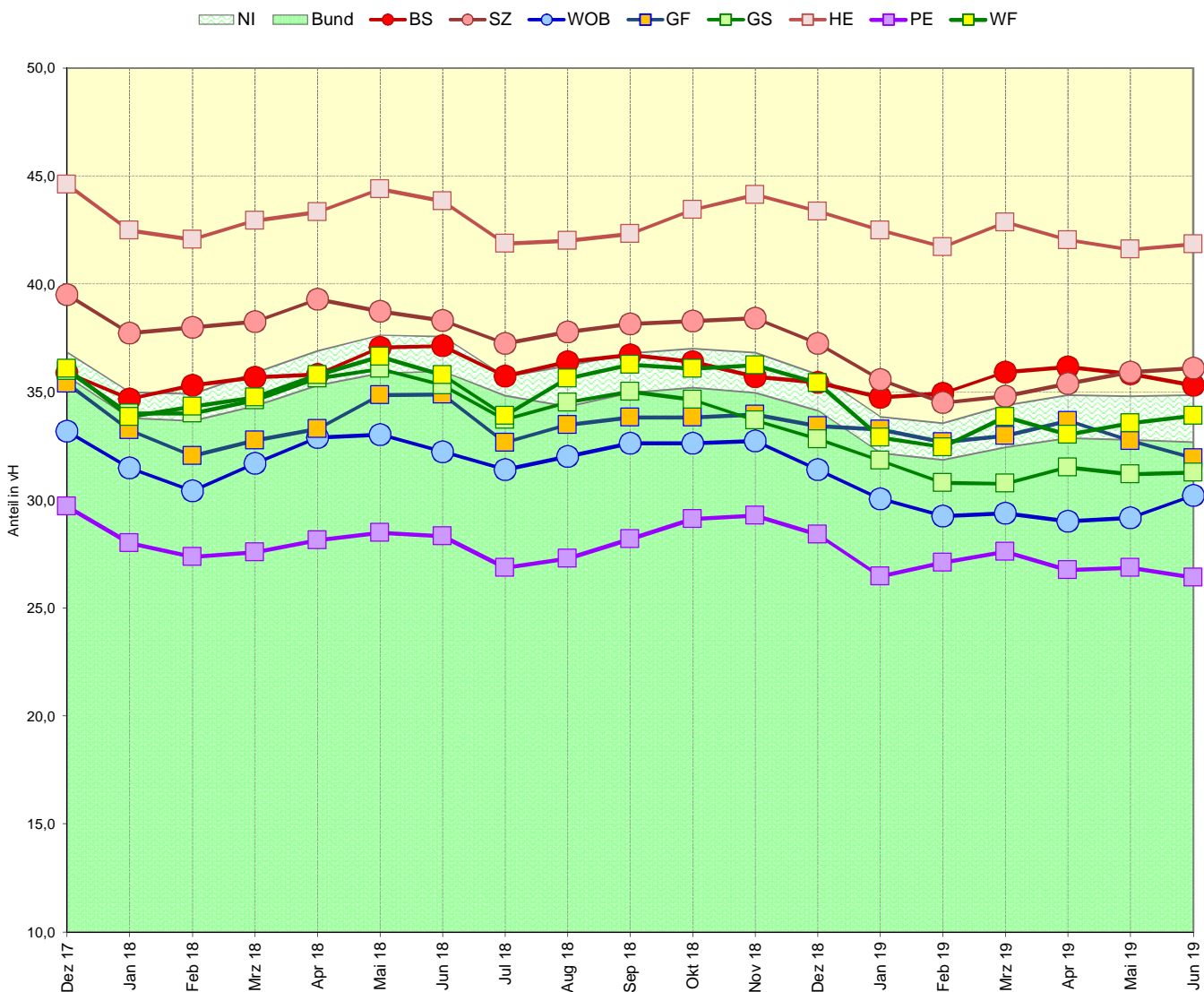
## Anteil der Langzeitarbeitslosen an allen Arbeitslosen

Veränderung zum	Kreisfreie Städte			Landkreise								
	BS	SZ	WOB	GF	GS	HE	PE	WF	RBS	NI	Alte BL	Bund
	1	2	3	4	5	6	7	8	9	10	11	12
Langzeitarbeitslose	2.366	1.720	925	1.226	1.189	1.204	814	933	10.377	74.182	553.323	724.448
Vormonat (abs.)	-81	1	18	-21	-30	-1	-40	-8	-162	-865	-5.806	-8.818
Vormonat (%)	-3,3	0,1	2,0	-1,7	-2,5	-0,1	-4,7	-0,9	-1,5	-1,2	-1,0	-1,2
Vorjahresmonat (abs.)	-371	-213	-104	-209	-349	-139	-138	-157	-1.680	-9.087	-66.424	-93.800
Vorjahresmonat (%)	-13,6	-11,0	-10,1	-14,6	-22,7	-10,3	-14,5	-14,4	-13,9	-10,9	-10,7	-11,5

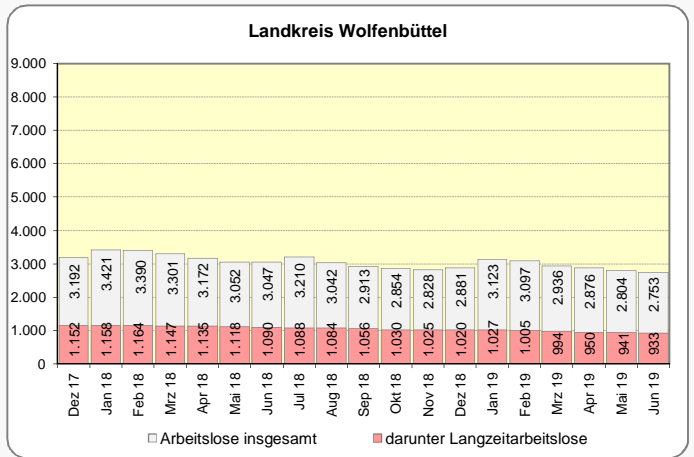
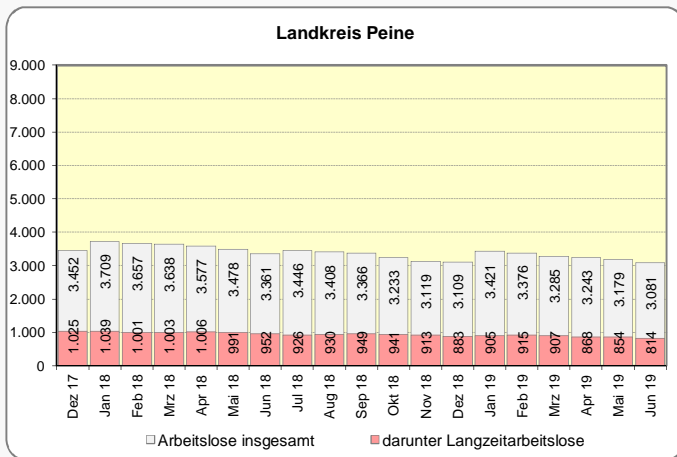
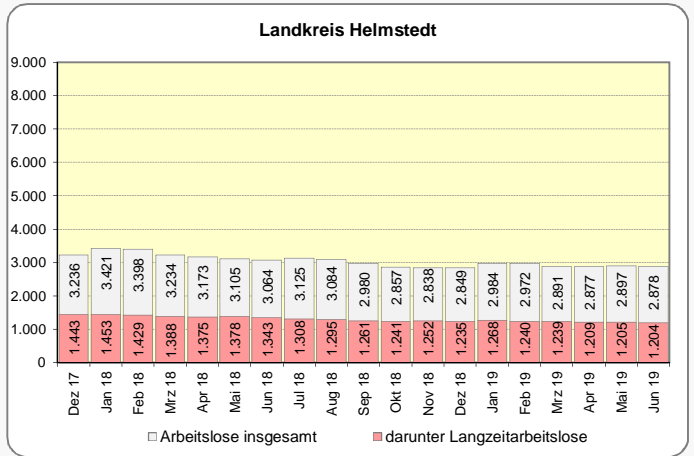
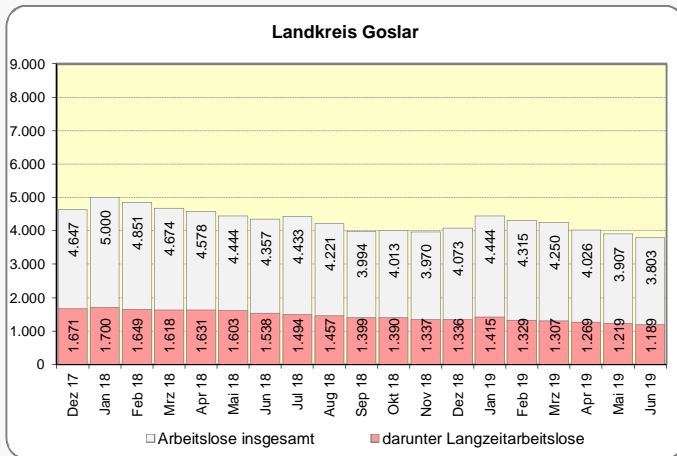
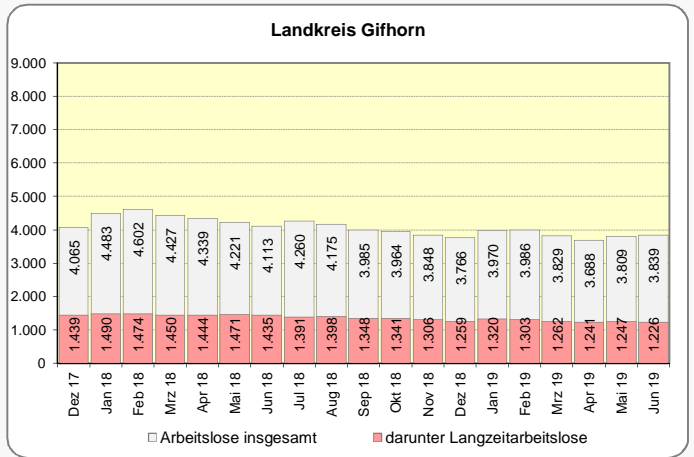
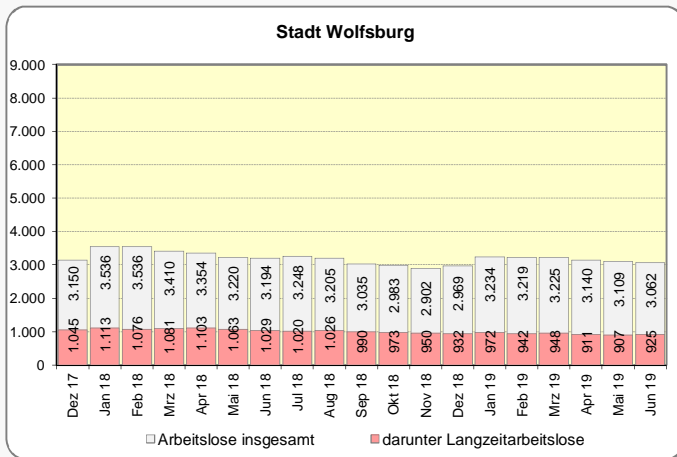
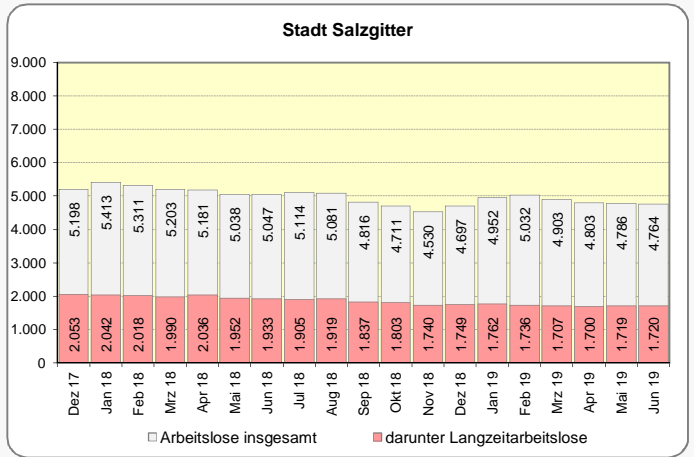
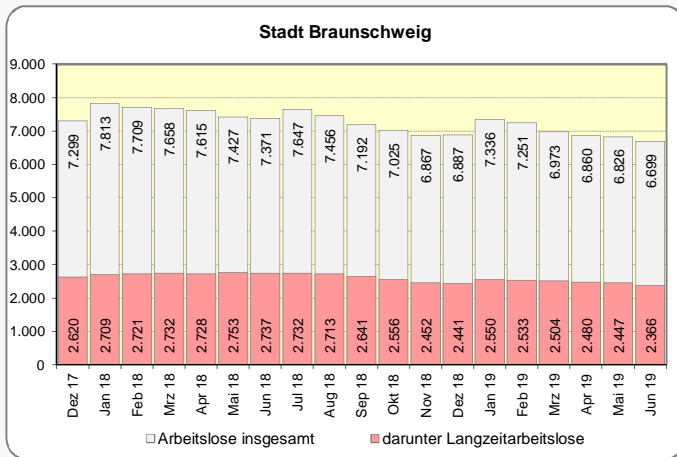
### Anteil der Langzeitarbeitslosen an allen Arbeitslosen Juni 2019



### Monatliche Entwicklung der Langzeitarbeitslosen im regionalen Vergleich



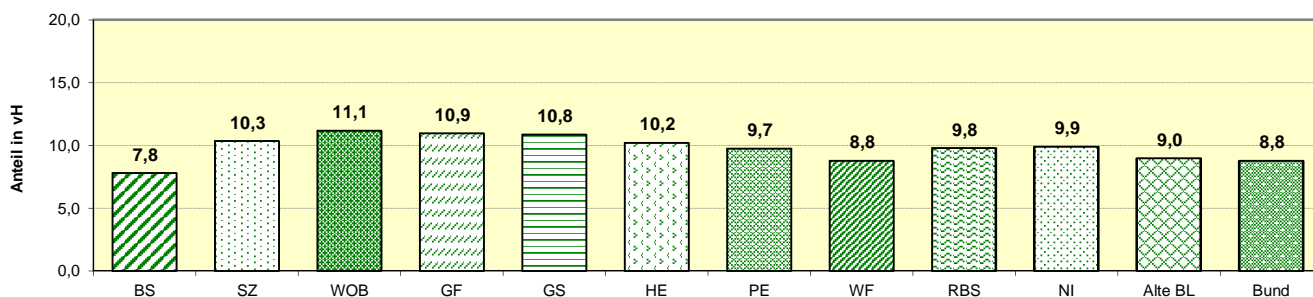
# Entwicklung der Arbeitslosenzahl und der Zahl der Langzeitarbeitslosen 2018 und 2019



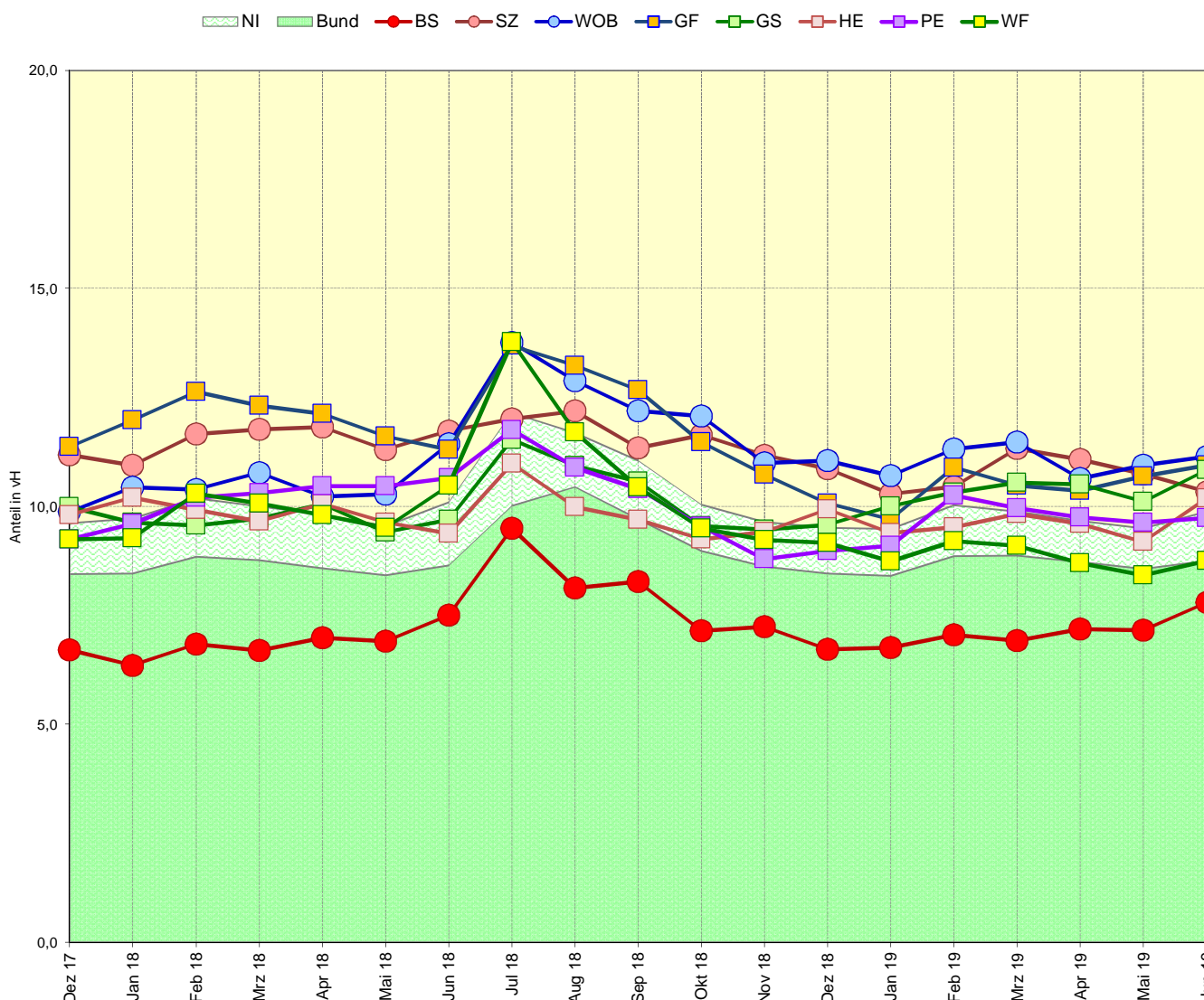
## Anteil der unter 25-Jährigen an allen Arbeitslosen

Veränderung zum	Kreisfreie Städte			Landkreise					RBS	NI	Alte BL	Bund
	BS	SZ	WOB	GF	GS	HE	PE	WF				
	1	2	3	4	5	6	7	8	9	10	11	12
Arbeitslose unter 25 J.	522	492	341	420	412	293	300	241	3.021	21.042	151.186	193.994
Vormonat (abs.)	34	-22	1	13	17	27	-6	5	69	572	2.453	2.645
Vormonat (%)	7,0	-4,3	0,3	3,2	4,3	10,2	-2,0	2,1	2,3	2,8	1,6	1,4
Vorjahresmonat (abs.)	-31	-100	-24	-45	-10	6	-58	-78	-340	-1.309	-2.176	-2.546
Vorjahresmonat (%)	-5,6	-16,9	-6,6	-9,7	-2,4	2,1	-16,2	-24,5	-10,1	-5,9	-1,4	-1,3

### Anteil der unter 25-Jährigen an allen Arbeitslosen Juni 2019

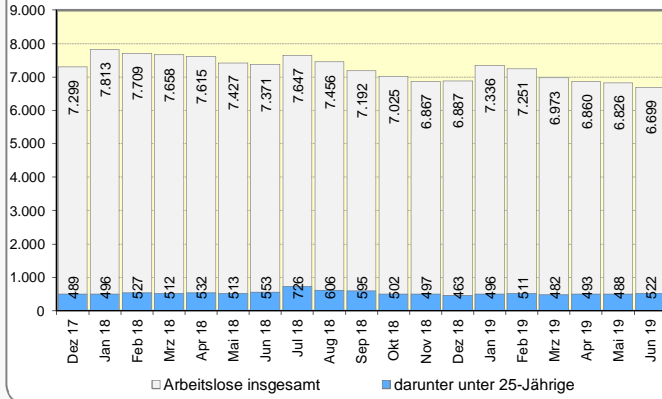


### Monatliche Entwicklung der arbeitslosen unter 25-Jährigen im regionalen Vergleich

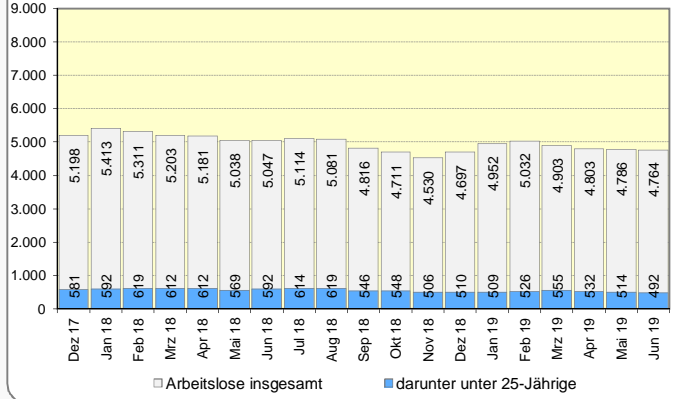


# Entwicklung der Arbeitslosenzahl und der Zahl der unter 25-jähr. Arbeitslosen 2018 und 2019

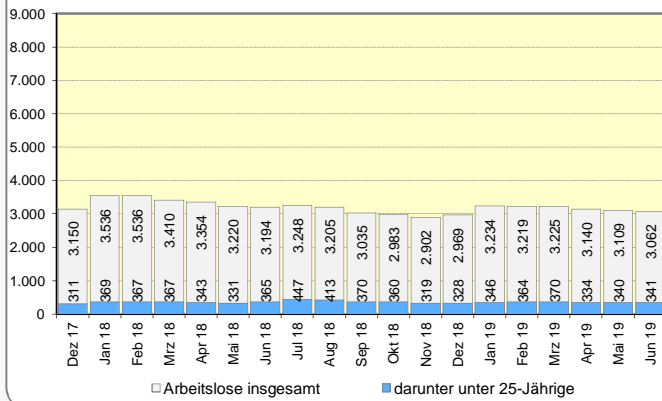
## Stadt Braunschweig



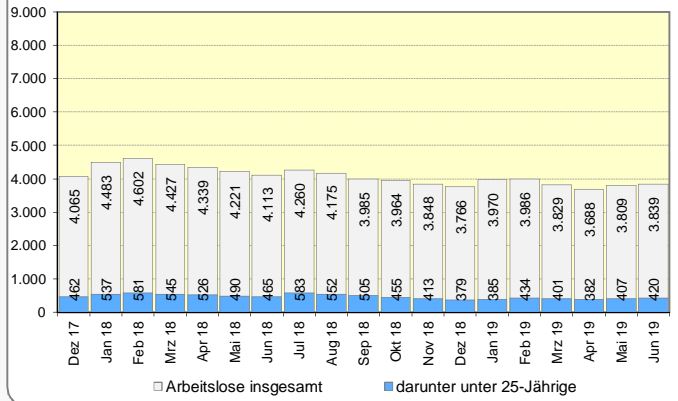
## Stadt Salzgitter



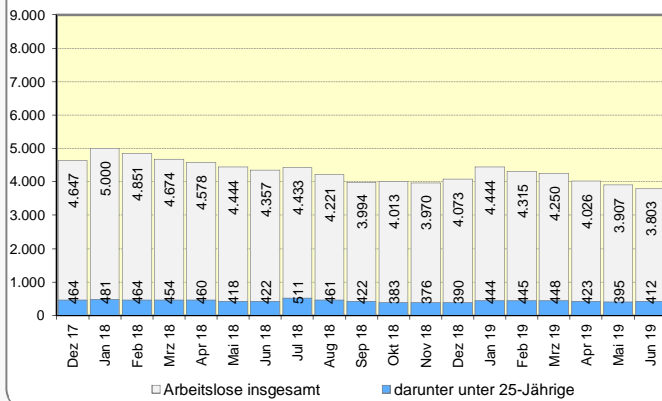
## Stadt Wolfsburg



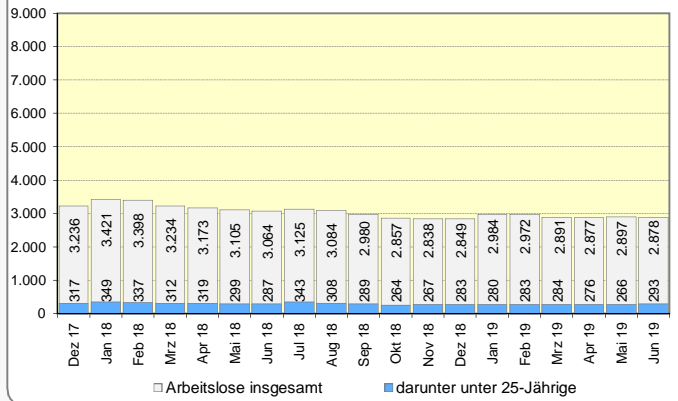
## Landkreis Gifhorn



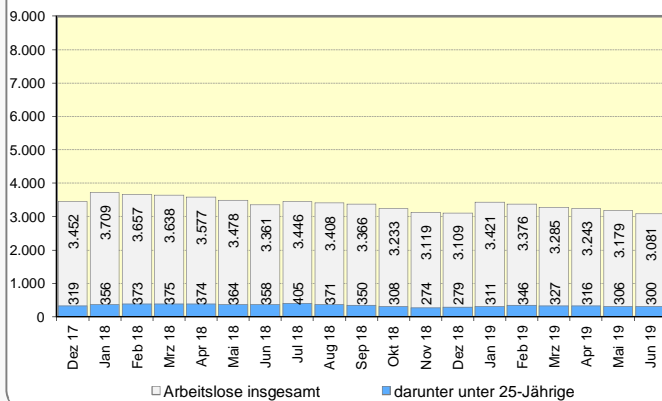
## Landkreis Goslar



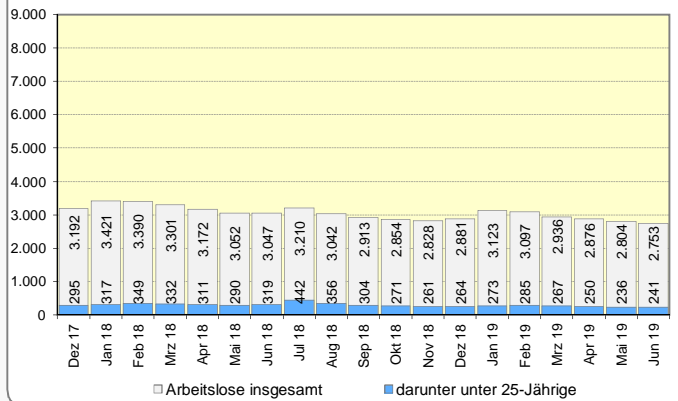
## Landkreis Helmstedt



## Landkreis Peine



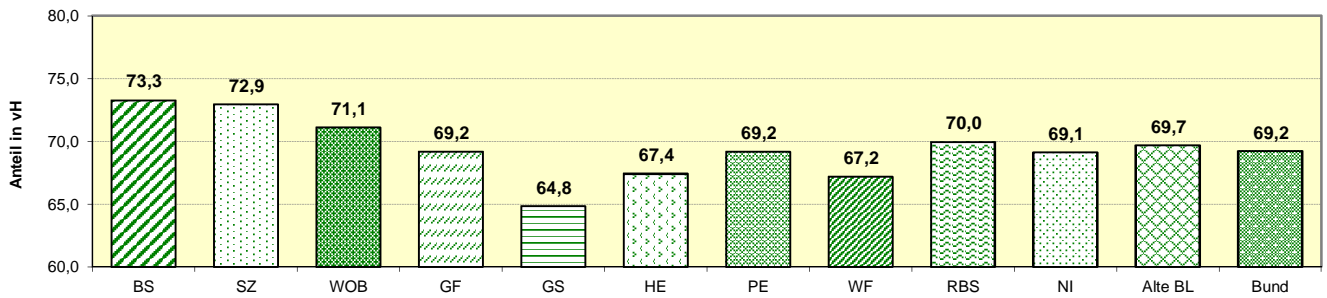
## Landkreis Wolfenbüttel



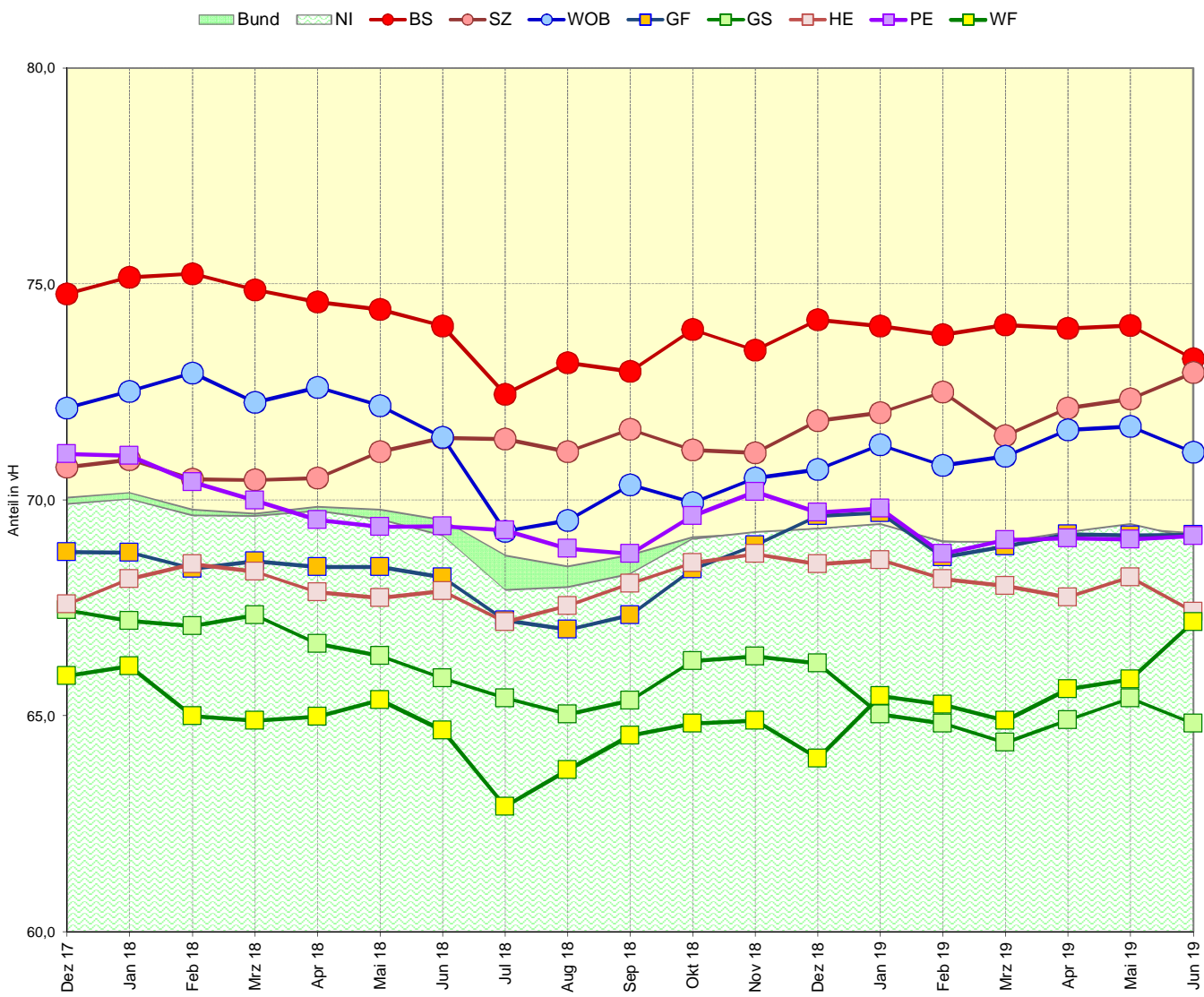
## Anteil der 25 - 55-Jährigen an allen Arbeitslosen

Veränderung zum	Kreisfreie Städte			Landkreise								
	BS	SZ	WOB	GF	GS	HE	PE	WF	RBS	NI	Alte BL	Bund
	1	2	3	4	5	6	7	8	9	10	11	12
<b>Arbeitslose 25 - 55 J.</b>	4.908	3.475	2.177	2.656	2.465	1.940	2.131	1.849	21.601	147.121	1.175.980	1.534.194
<b>Vormonat (abs.)</b>	-146	13	-52	21	-90	-36	-65	3	-352	-2.559	-10.152	-16.203
<b>Vormonat (%)</b>	-2,9	0,4	-2,3	0,8	-3,5	-1,8	-3,0	0,2	-1,6	-1,7	-0,9	-1,0
<b>Vorjahresmonat (abs.)</b>	-548	-130	-105	-149	-405	-140	-201	-121	-1.799	-6.154	-21.778	-48.254
<b>Vorjahresmonat (%)</b>	-10,0	-3,6	-4,6	-5,3	-14,1	-6,7	-8,6	-6,1	-7,7	-4,0	-1,8	-3,0

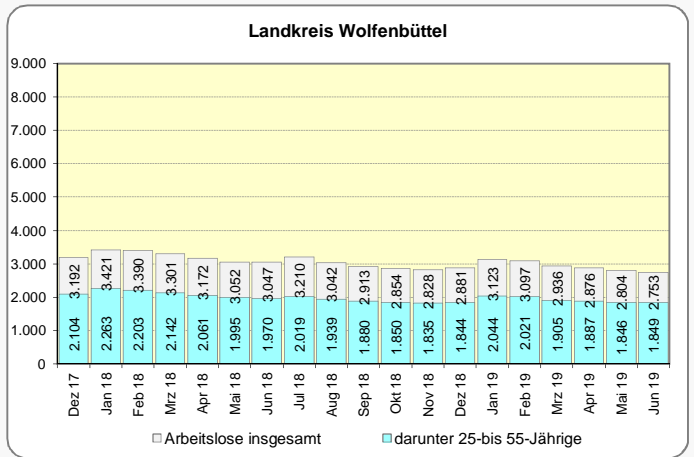
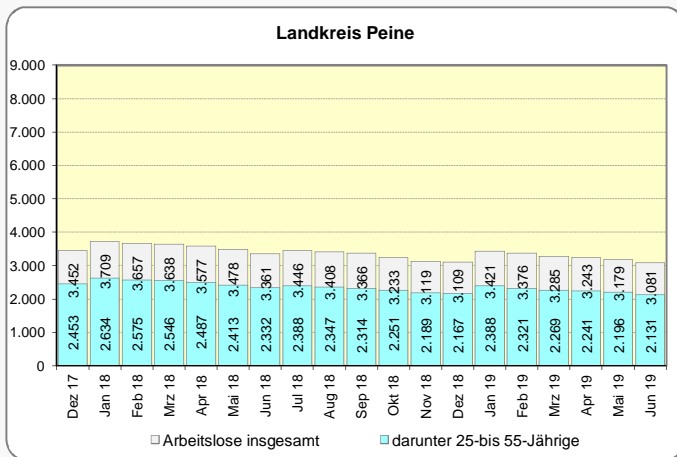
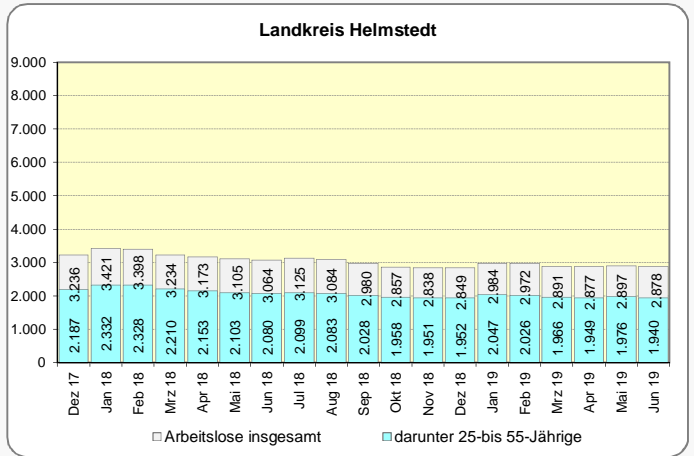
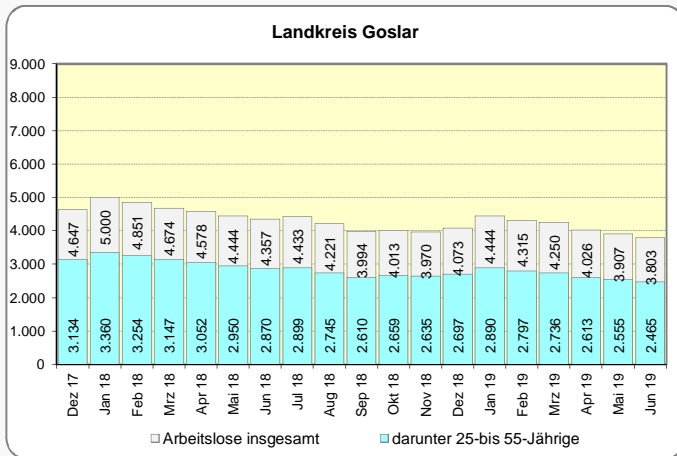
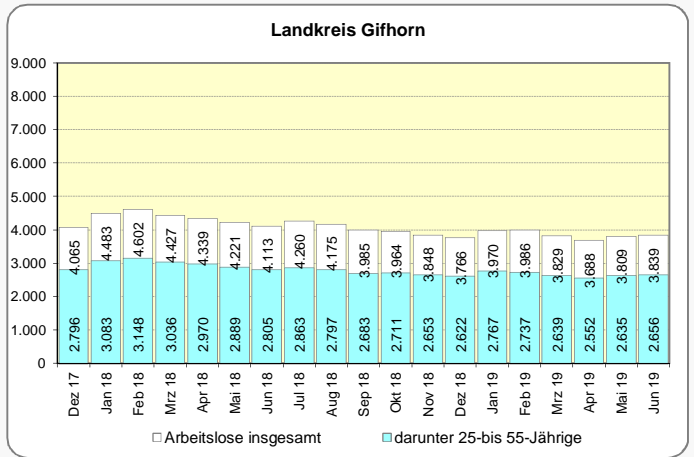
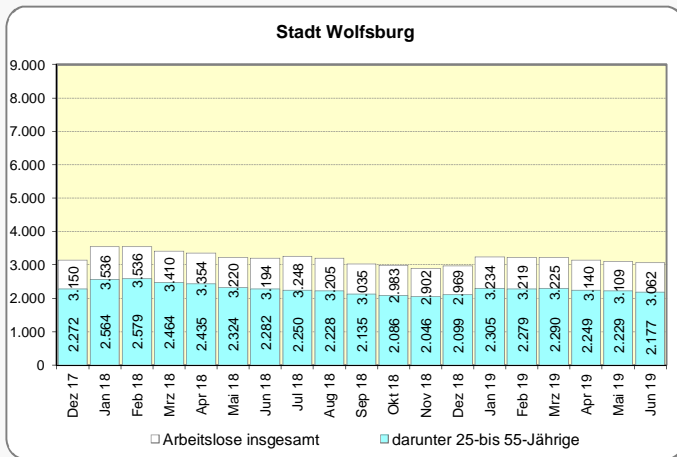
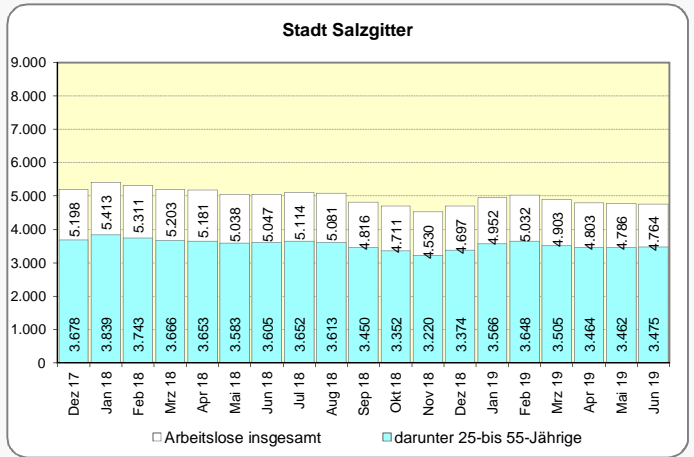
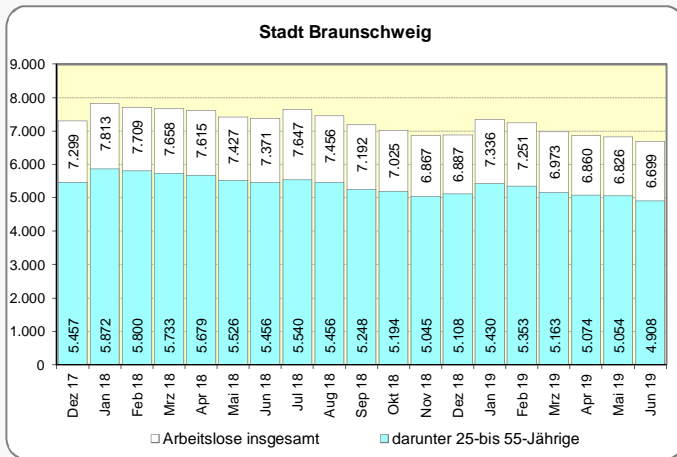
### Anteil der 25 - 55-Jährigen an allen Arbeitslosen Juni 2019



### Monatliche Entwicklung der arbeitslosen 25 - 55-Jährigen im regionalen Vergleich



# Entwicklung der Arbeitslosenzahl und der Zahl der 25- bis 55-jähr. Arbeitslosen 2018 und 2019

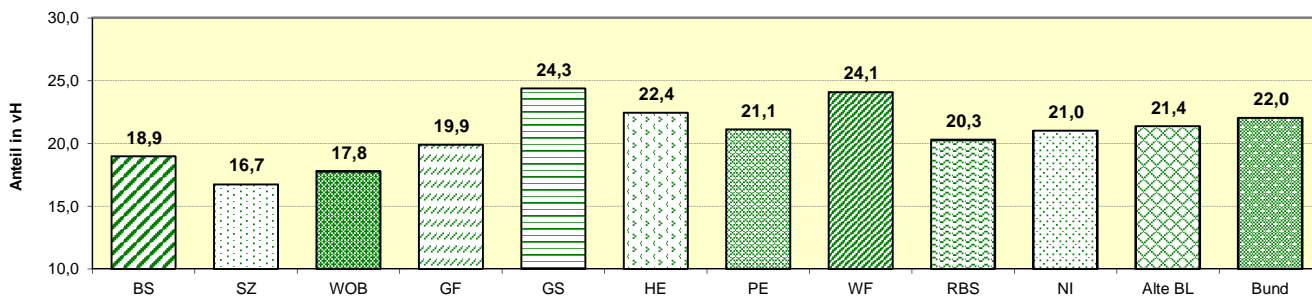




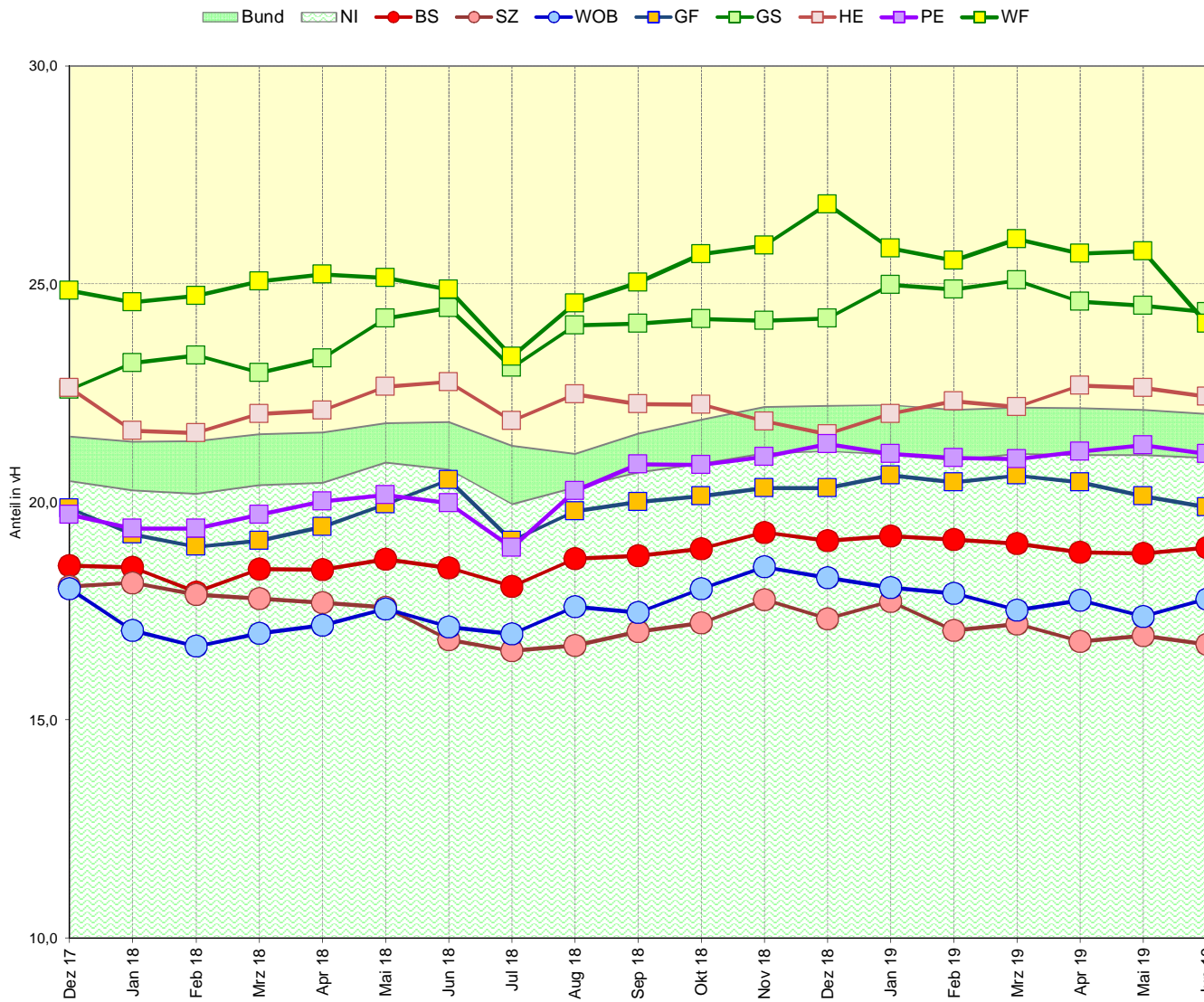
## Anteil der über 55-Jährigen an allen Arbeitslosen

Veränderung zum	Kreisfreie Städte			Landkreise					RBS	NI	Alte BL	Bund
	BS	SZ	WOB	GF	GS	HE	PE	WF				
	1	2	3	4	5	6	7	8				
Arbeitslose 55 J. u.ä.	1.269	797	544	763	926	645	650	663	6.257	44.726	360.424	488.055
Vormonat (abs.)	-15	-13	4	-4	-31	-10	-27	-59	-155	-687	-2.993	-6.168
Vormonat (%)	-1,2	-1,6	0,7	-0,5	-3,2	-1,5	-4,0	-8,2	-2,4	-1,5	-0,8	-1,2
Vorjahresmonat (abs.)	-93	-53	-3	-80	-139	-52	-21	-95	-536	-1.245	-1.675	-8.744
Vorjahresmonat (%)	-6,8	-6,2	-0,5	-9,5	-13,1	-7,5	-3,1	-12,5	-7,9	-2,7	-0,5	-1,8

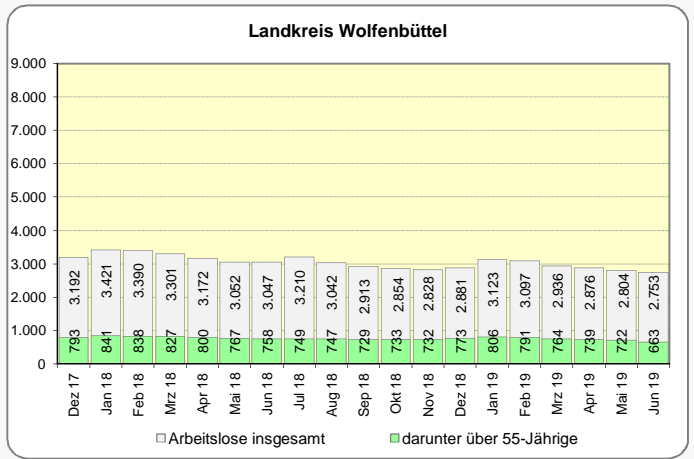
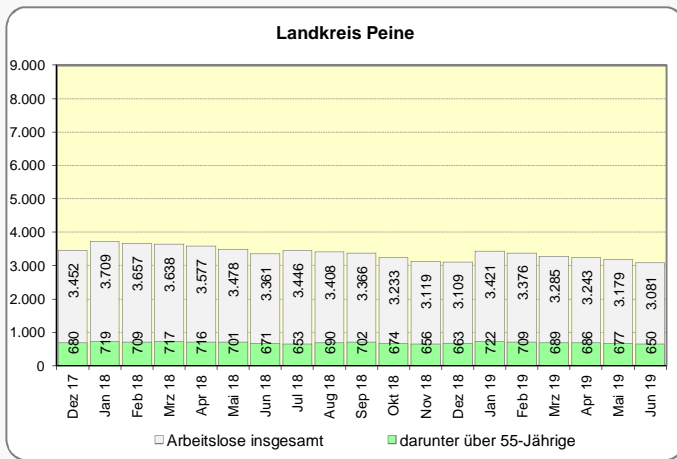
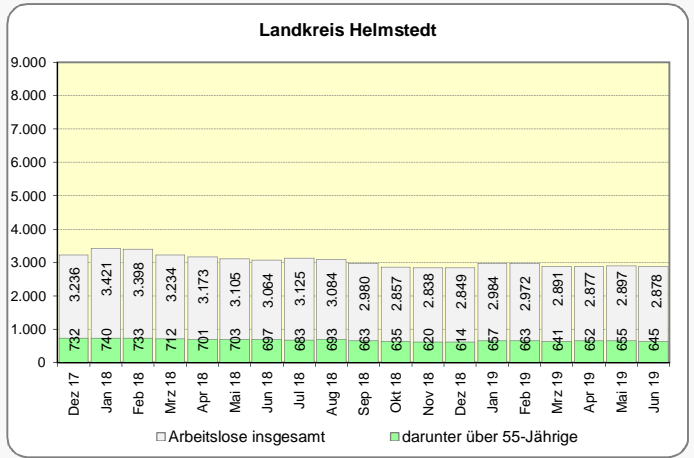
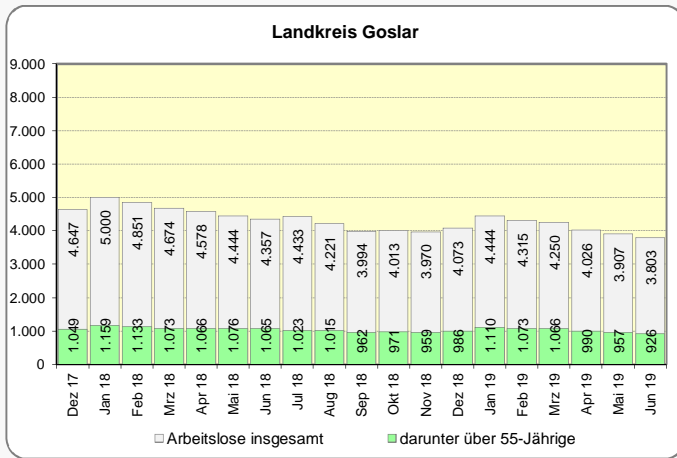
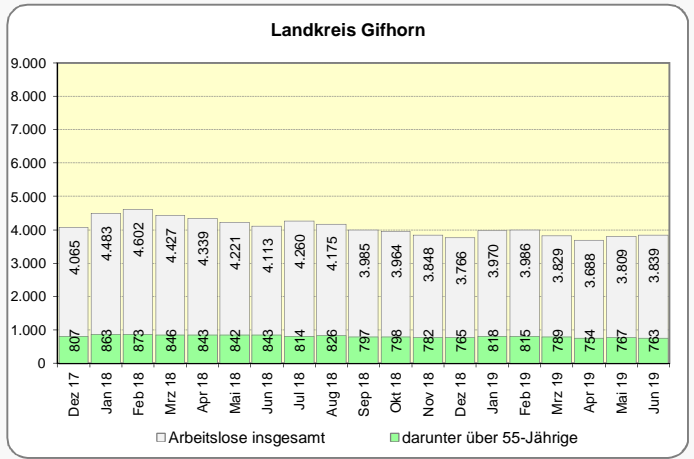
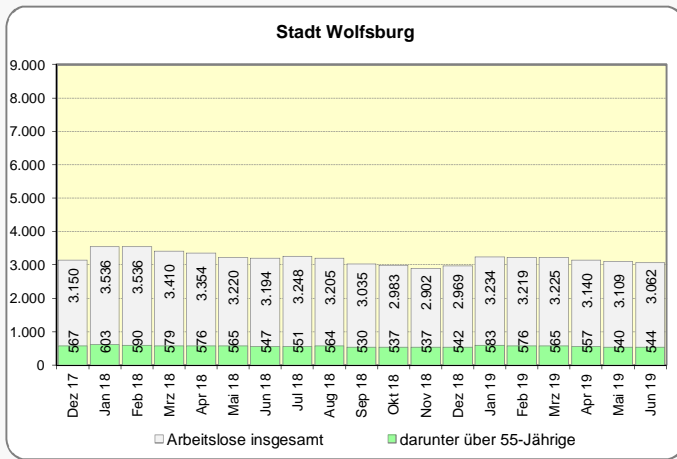
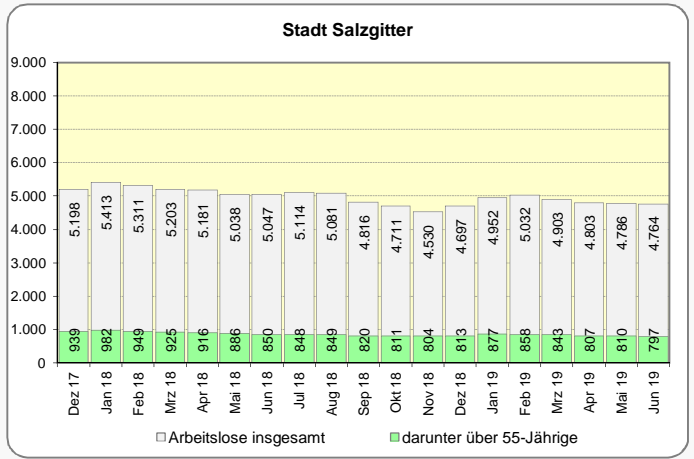
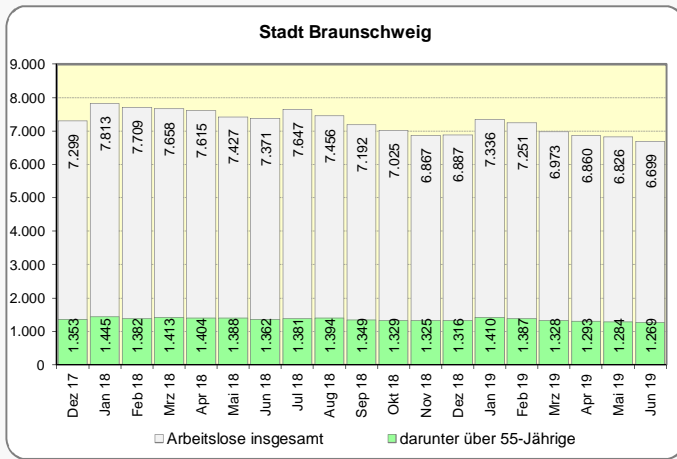
### Anteil der über 55-Jährigen an allen Arbeitslosen Juni 2019



### Monatliche Entwicklung der arbeitslosen über 55-Jährigen im regionalen Vergleich



# Entwicklung der Arbeitslosenzahl und der Zahl der über 55-jähr. Arbeitslosen 2018 und 2019

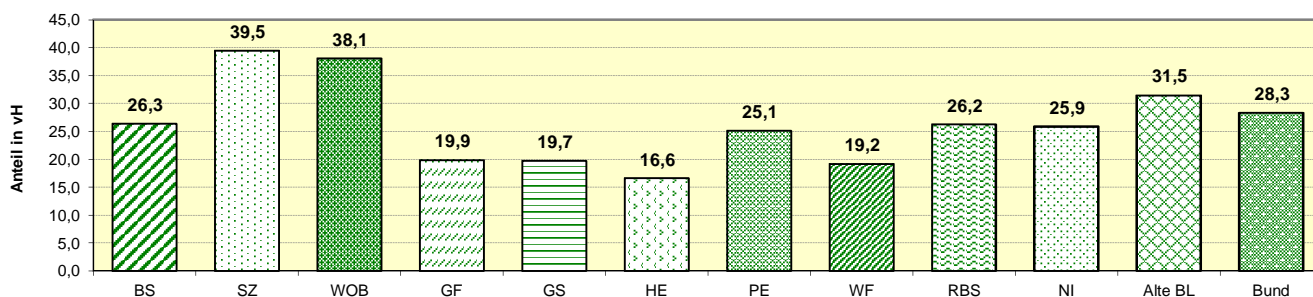




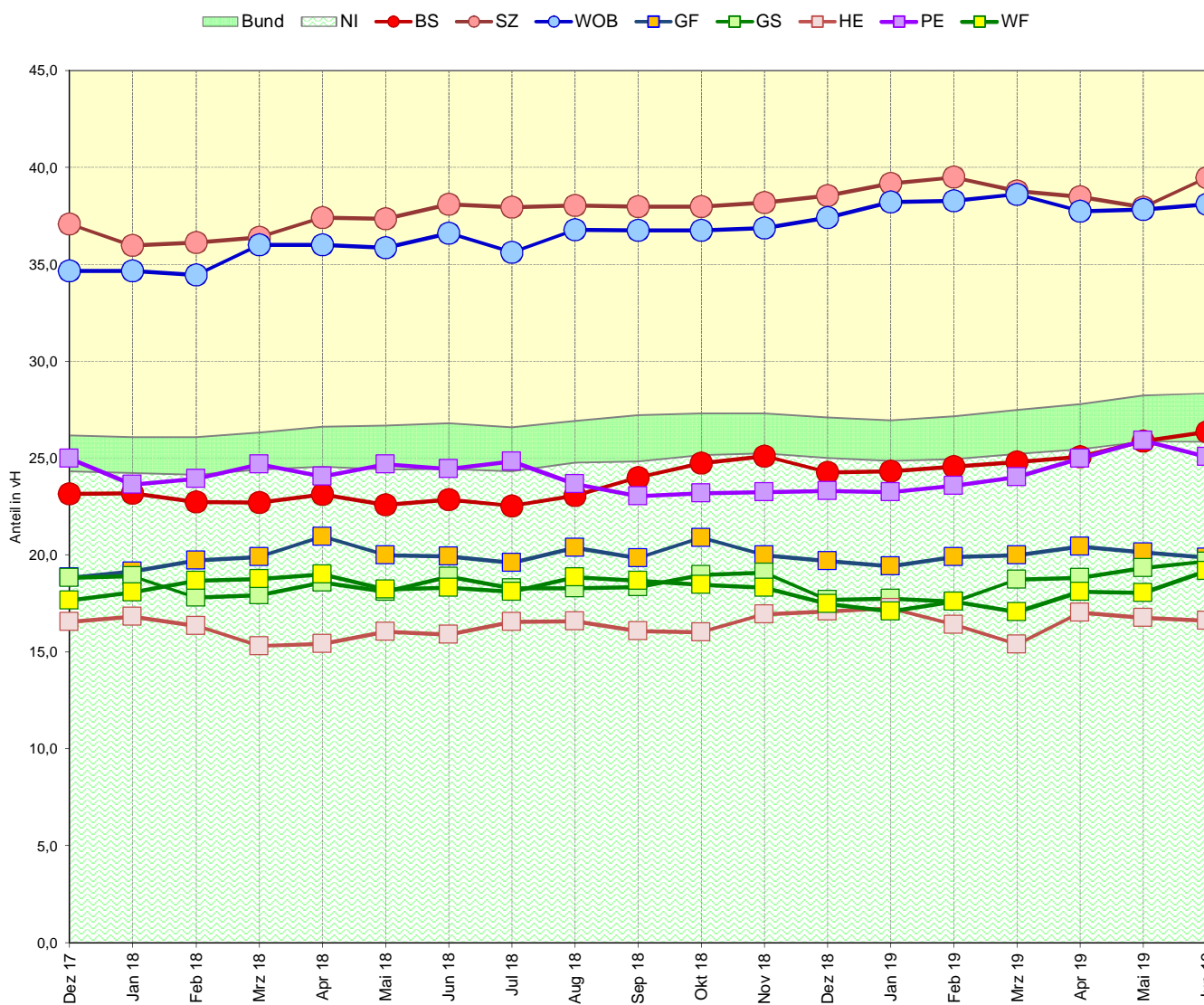
## Anteil der arbeitslosen Ausländer an allen Arbeitslosen

Veränderung zum	Kreisfreie Städte			Landkreise					RBS	NI	Alte BL	Bund
	BS	SZ	WOB	GF	GS	HE	PE	WF				
	1	2	3	4	5	6	7	8				
Arbeitslose Ausländer	1.765	1.880	1.166	763	748	478	772	528	8.100	55.040	530.882	627.813
Vormonat (abs.)	-1	64	-10	-4	-7	-7	-51	22	6	-704	-3.250	-3.639
Vormonat (%)	-0,1	3,5	-0,9	-0,5	-0,9	-1,4	-6,2	4,3	0,1	-1,3	-0,6	-0,6
Vorjahresmonat (abs.)	80	-43	-3	-57	-74	-9	-49	-30	-185	870	13.726	18.217
Vorjahresmonat (%)	4,7	-2,2	-0,3	-7,0	-9,0	-1,8	-6,0	-5,4	-2,2	1,6	2,7	3,0

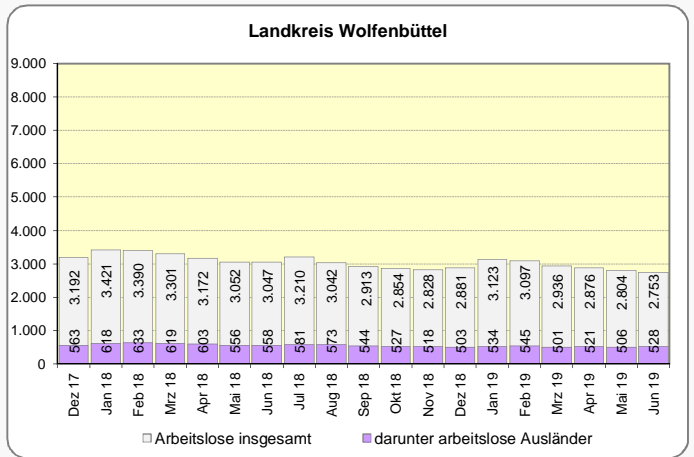
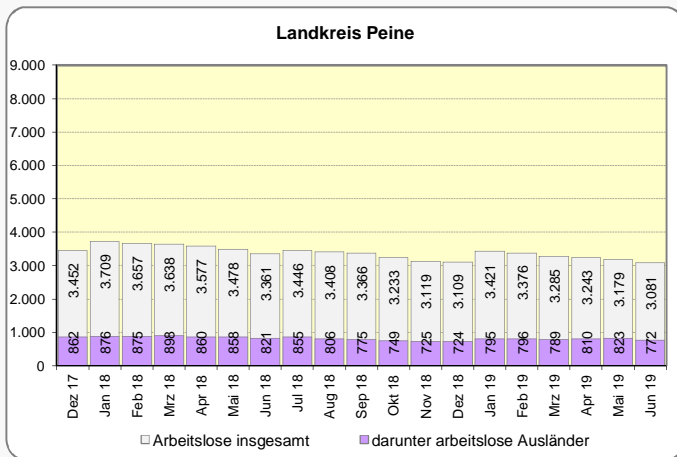
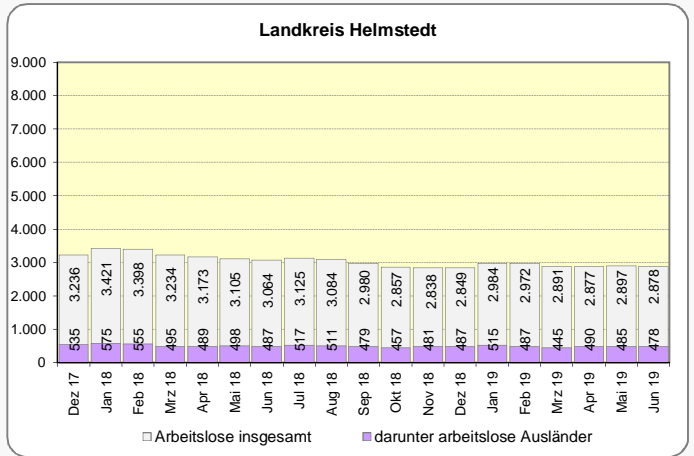
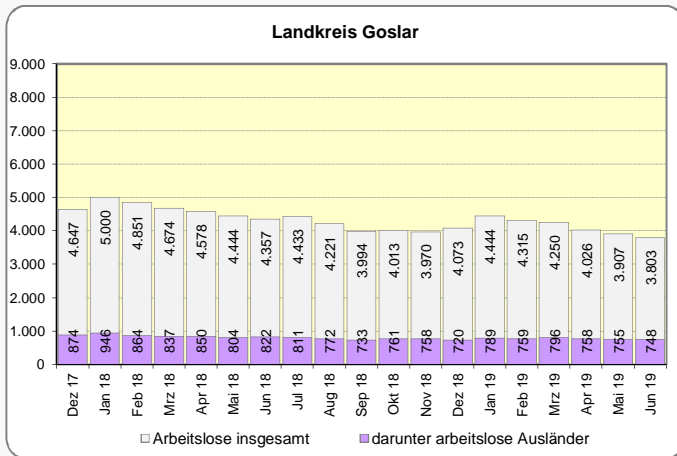
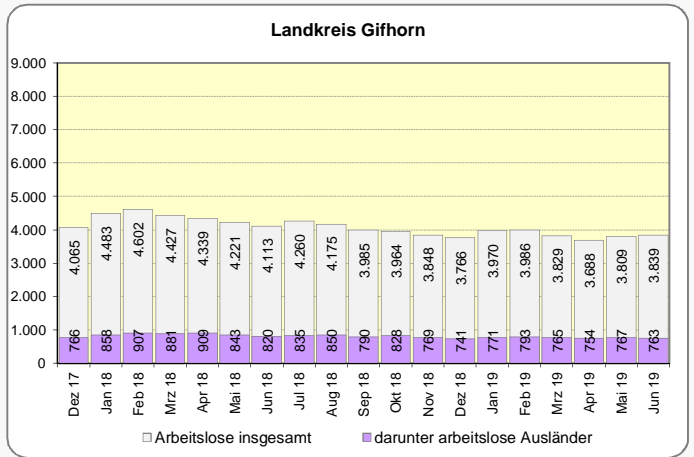
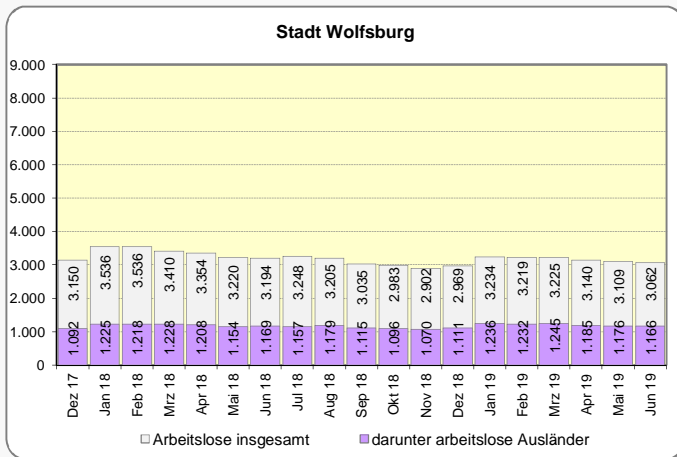
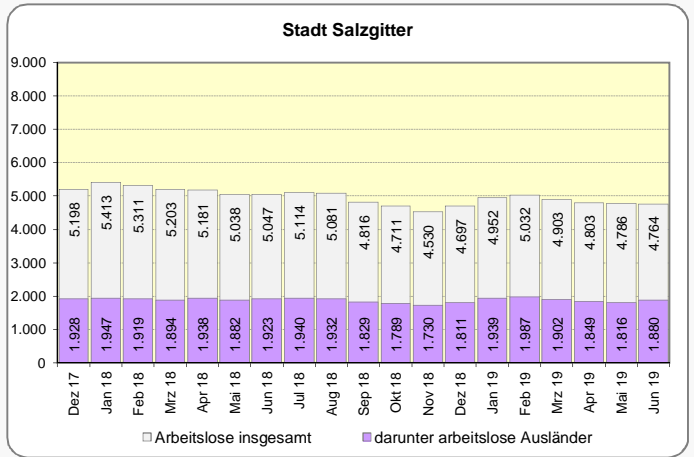
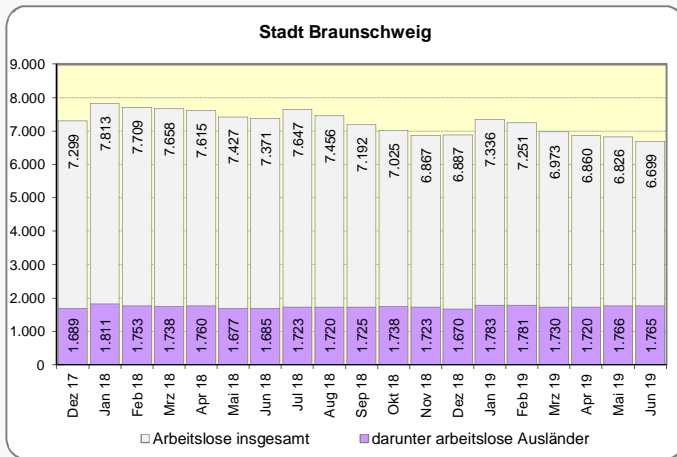
### Anteil der arbeitslosen Ausländer an allen Arbeitslosen Juni 2019



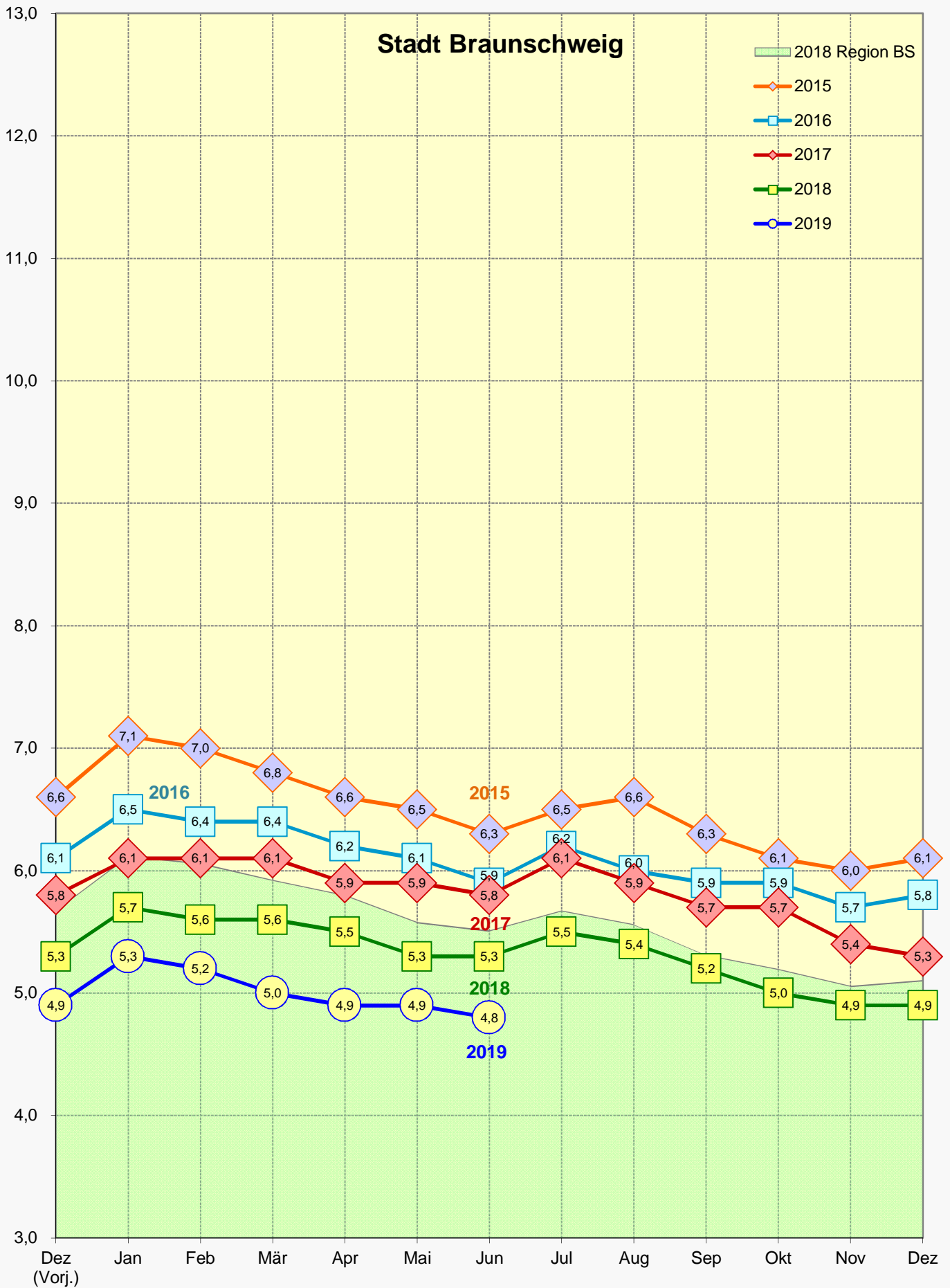
### Monatliche Entwicklung der arbeitslosen Ausländer im regionalen Vergleich



# Entwicklung der Arbeitslosenzahl und der Zahl der arbeitslosen Ausländer 2018 und 2019



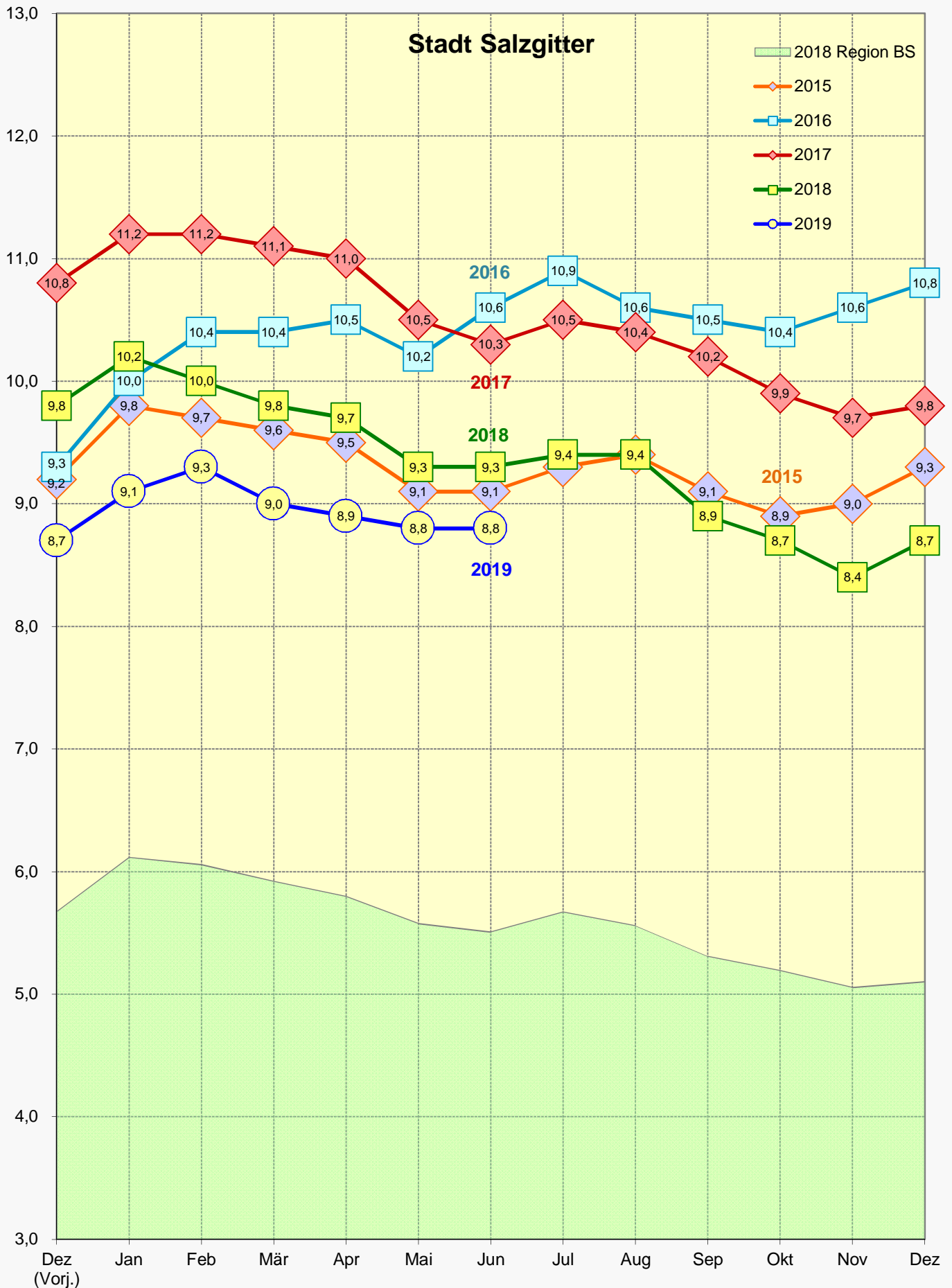
# Entwicklung der Arbeitslosenquote<sup>1</sup> im Monatsverlauf 2015 - 2019



Quelle: Bundesagentur für Arbeit (BA)

1) Arbeitslosenquote bez. auf alle zivilen Erwerbspersonen  
Anm.: Daten beziehen sich auf die kreisfreie Stadt Braunschweig

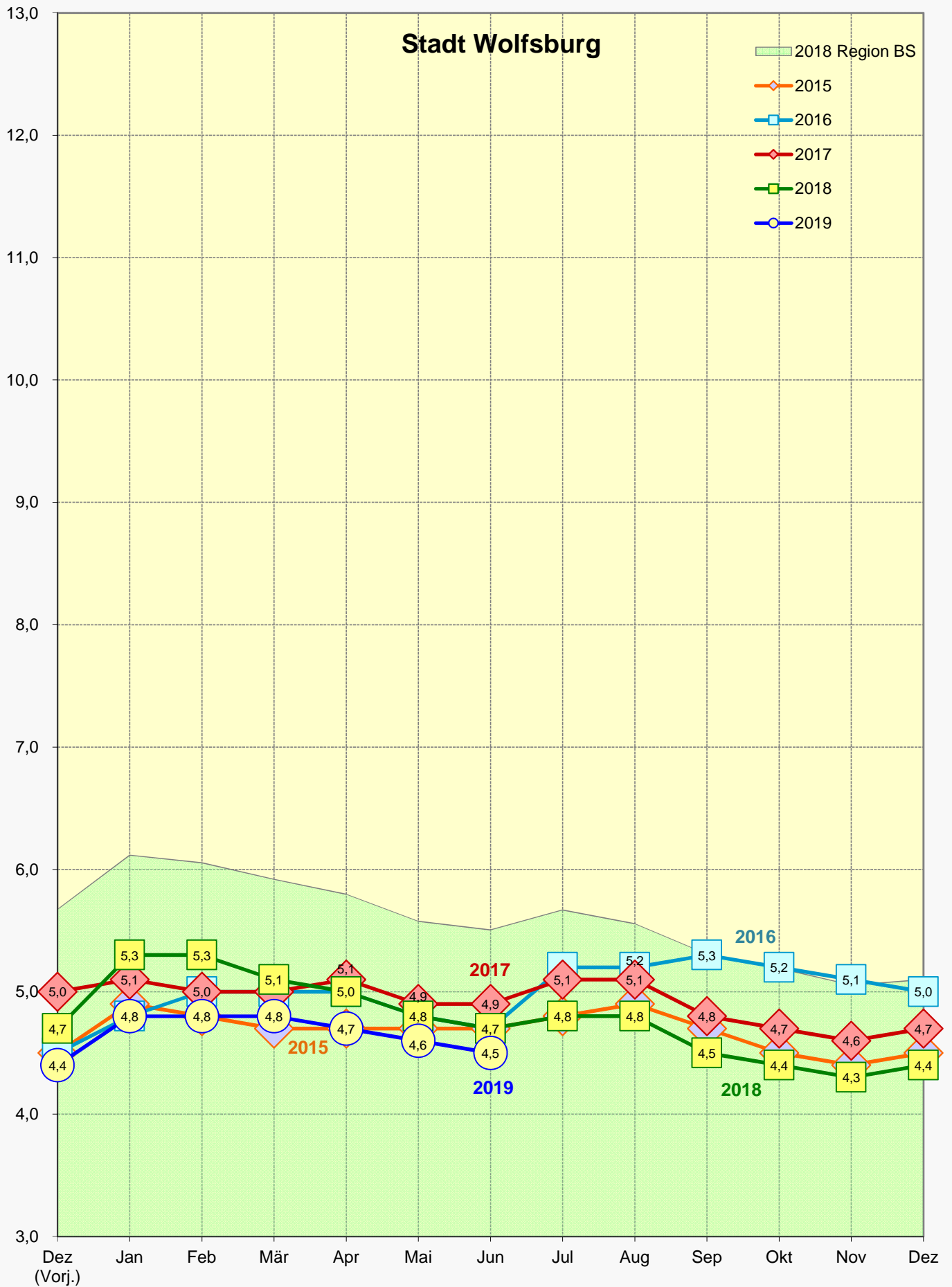
## Entwicklung der Arbeitslosenquote<sup>1</sup> im Monatsverlauf 2015 - 2019



Quelle: Bundesagentur für Arbeit (BA)

1) Arbeitslosenquote bez. auf alle zivilen Erwerbspersonen  
Anm.: Daten beziehen sich auf die kreisfreie Stadt Salzgitter

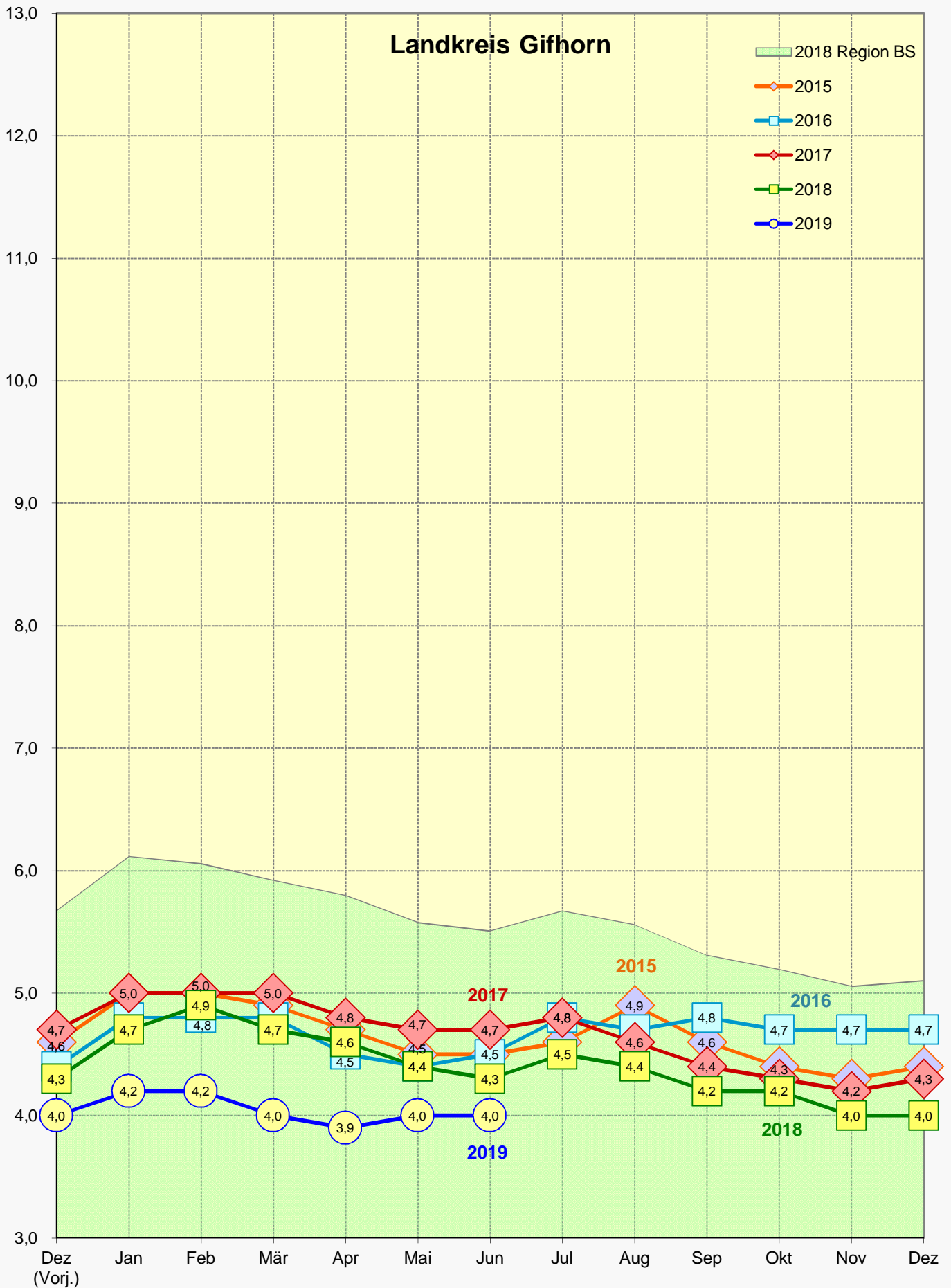
# Entwicklung der Arbeitslosenquote<sup>1</sup> im Monatsverlauf 2015 - 2019



Quelle: Bundesagentur für Arbeit (BA)

1) Arbeitslosenquote bez. auf alle zivilen Erwerbspersonen  
Anm.: Daten beziehen sich auf die kreisfreie Stadt Wolfsburg

# Entwicklung der Arbeitslosenquote<sup>1</sup> im Monatsverlauf 2015 - 2019

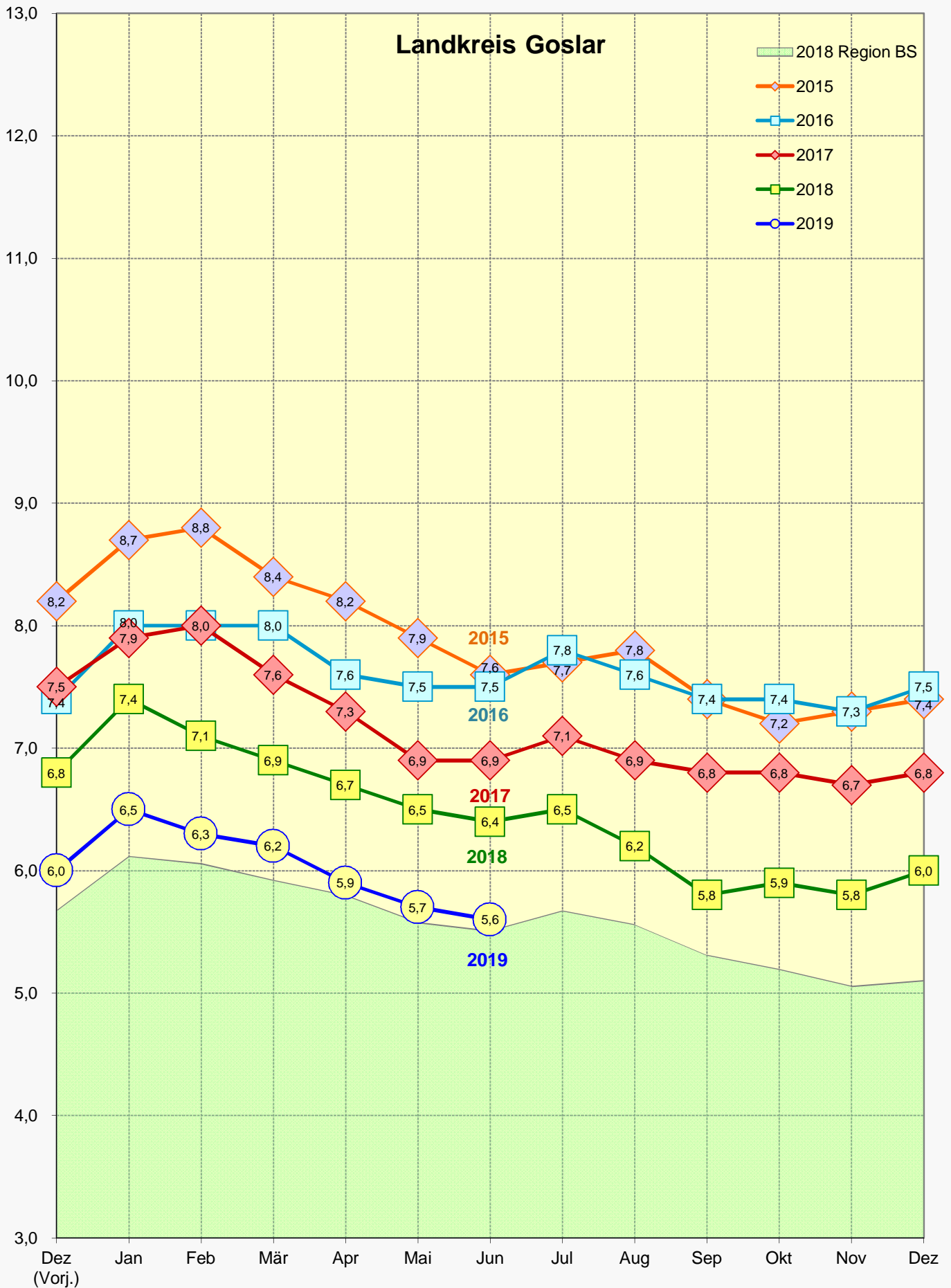


Quelle: Bundesagentur für Arbeit (BA)

1) Arbeitslosenquote bez. auf alle zivilen Erwerbspersonen  
Anm.: Daten beziehen sich auf den Landkreis Gifhorn



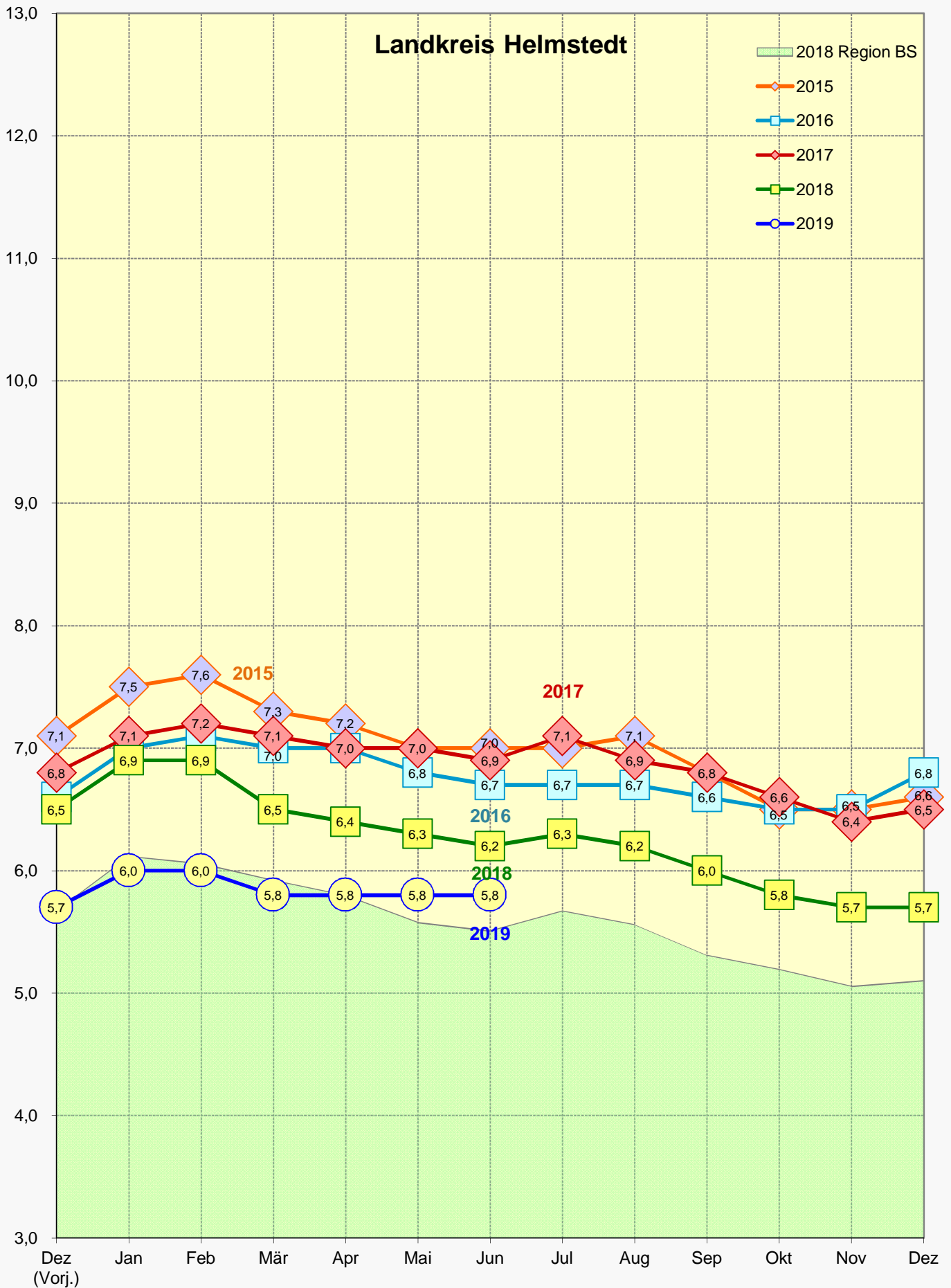
## Entwicklung der Arbeitslosenquote<sup>1</sup> im Monatsverlauf 2015 - 2019



Quelle: Bundesagentur für Arbeit (BA)

1) Arbeitslosenquote bez. auf alle zivilen Erwerbspersonen  
Anm.: Daten beziehen sich auf den Landkreis Goslar

# Entwicklung der Arbeitslosenquote<sup>1</sup> im Monatsverlauf 2015 - 2019

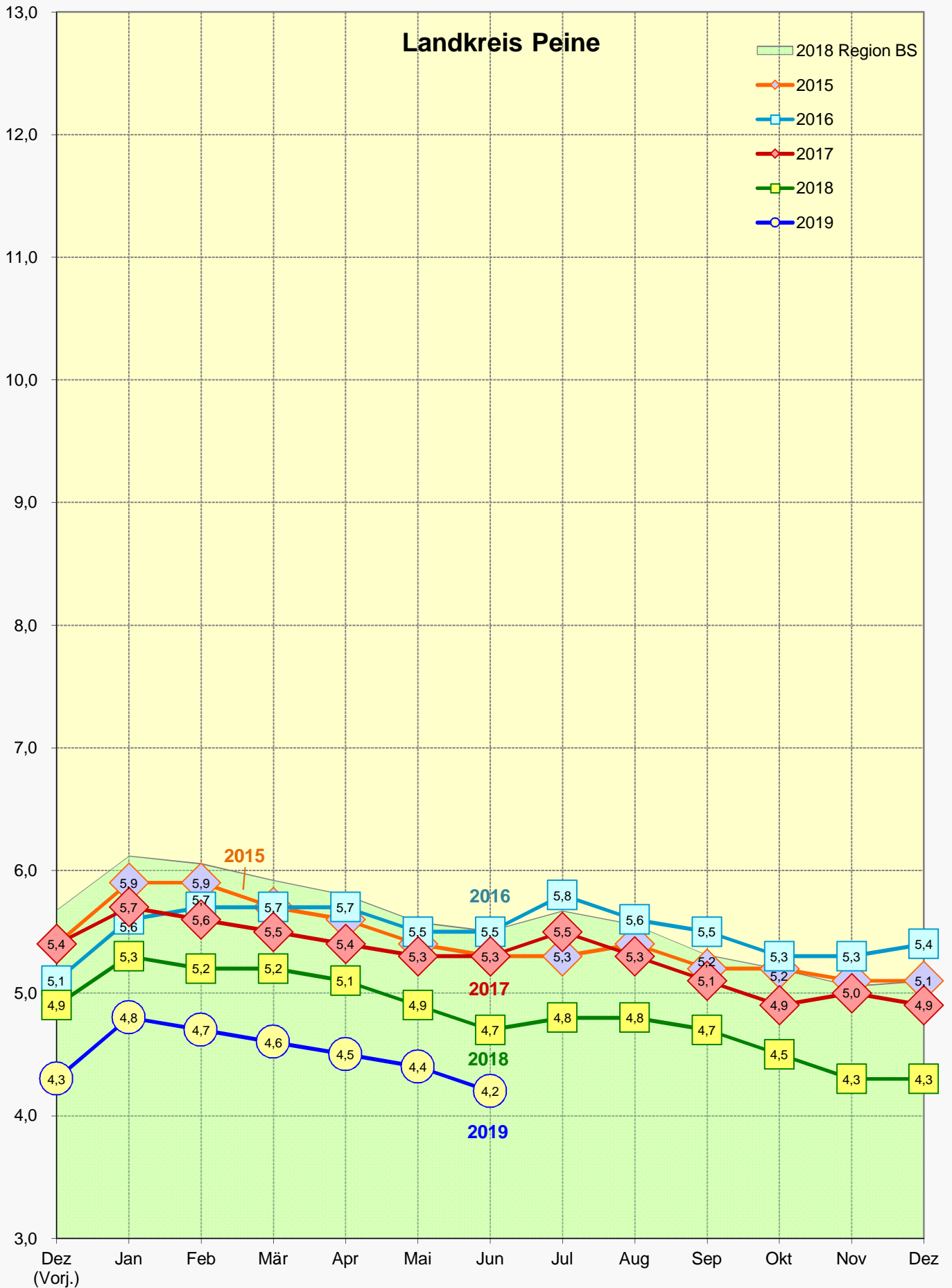


Quelle: Bundesagentur für Arbeit (BA)

1) Arbeitslosenquote bez. auf alle zivilen Erwerbspersonen  
Anm.: Daten beziehen sich auf den Landkreis Helmstedt



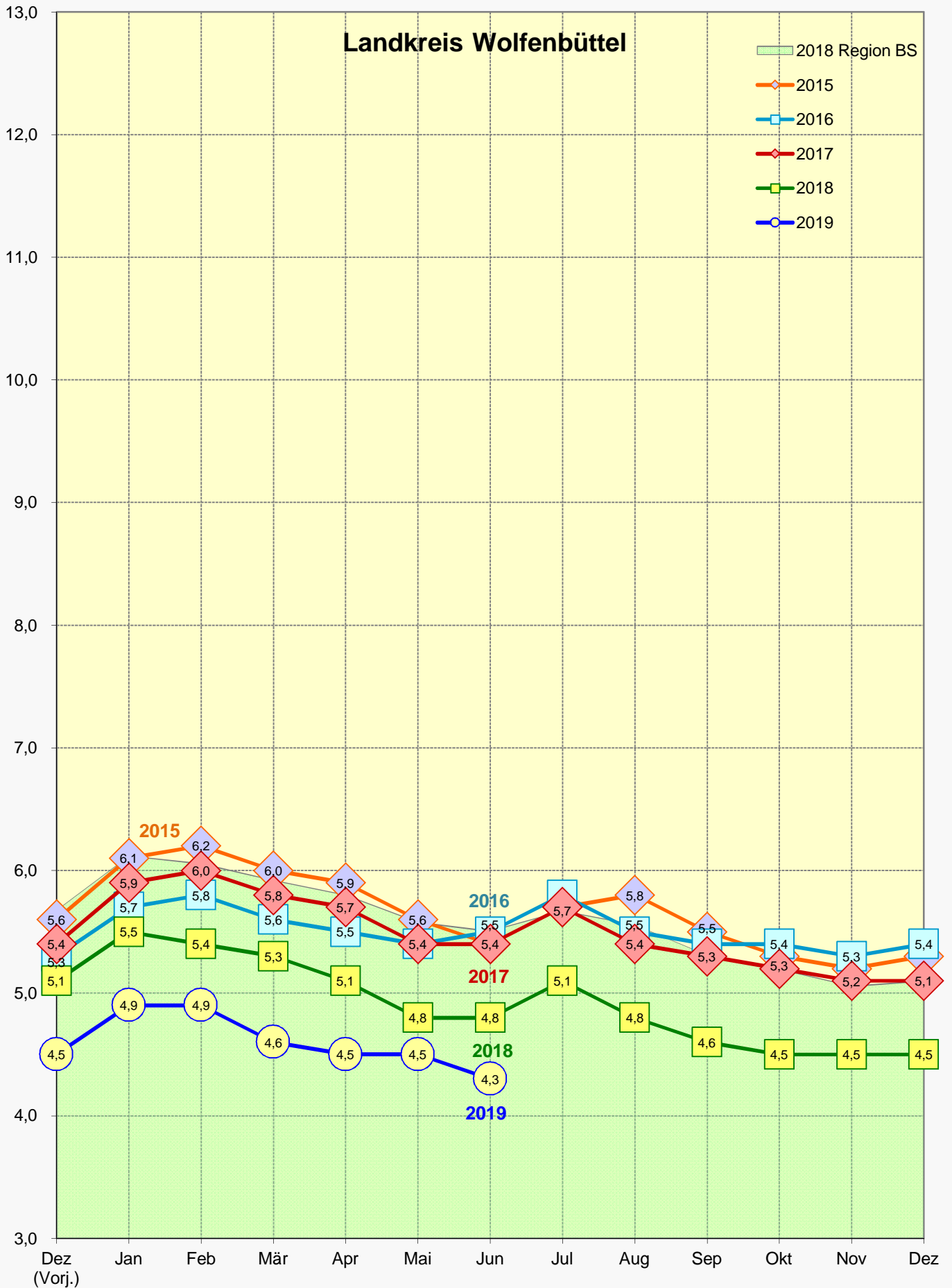
# Entwicklung der Arbeitslosenquote<sup>1</sup> im Monatsverlauf 2015 - 2019



Quelle: Bundesagentur für Arbeit (BA)

1) Arbeitslosenquote bez. auf alle zivilen Erwerbspersonen  
Anm.: Daten beziehen sich auf den Landkreis Peine

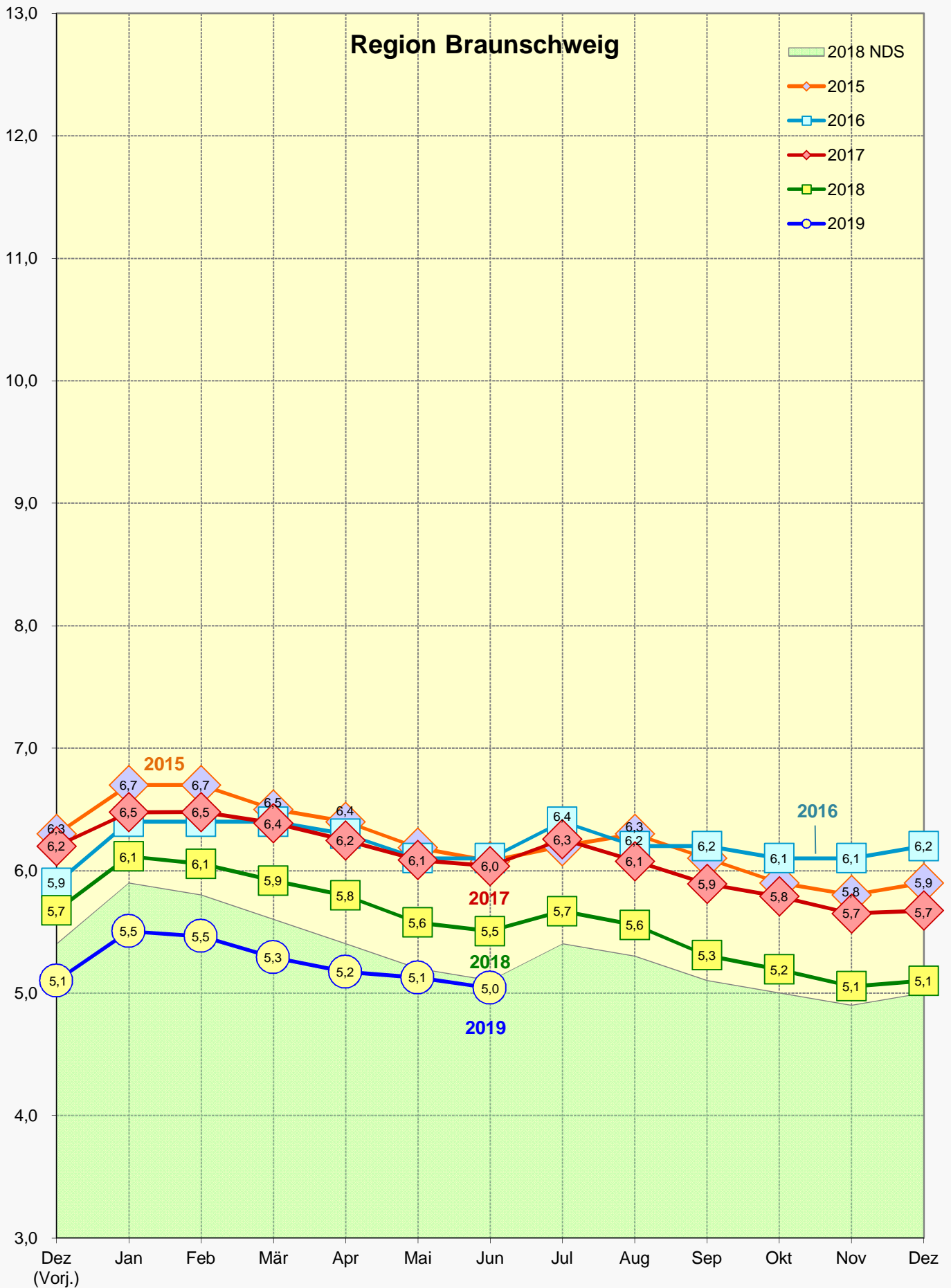
# Entwicklung der Arbeitslosenquote<sup>1</sup> im Monatsverlauf 2015 - 2019



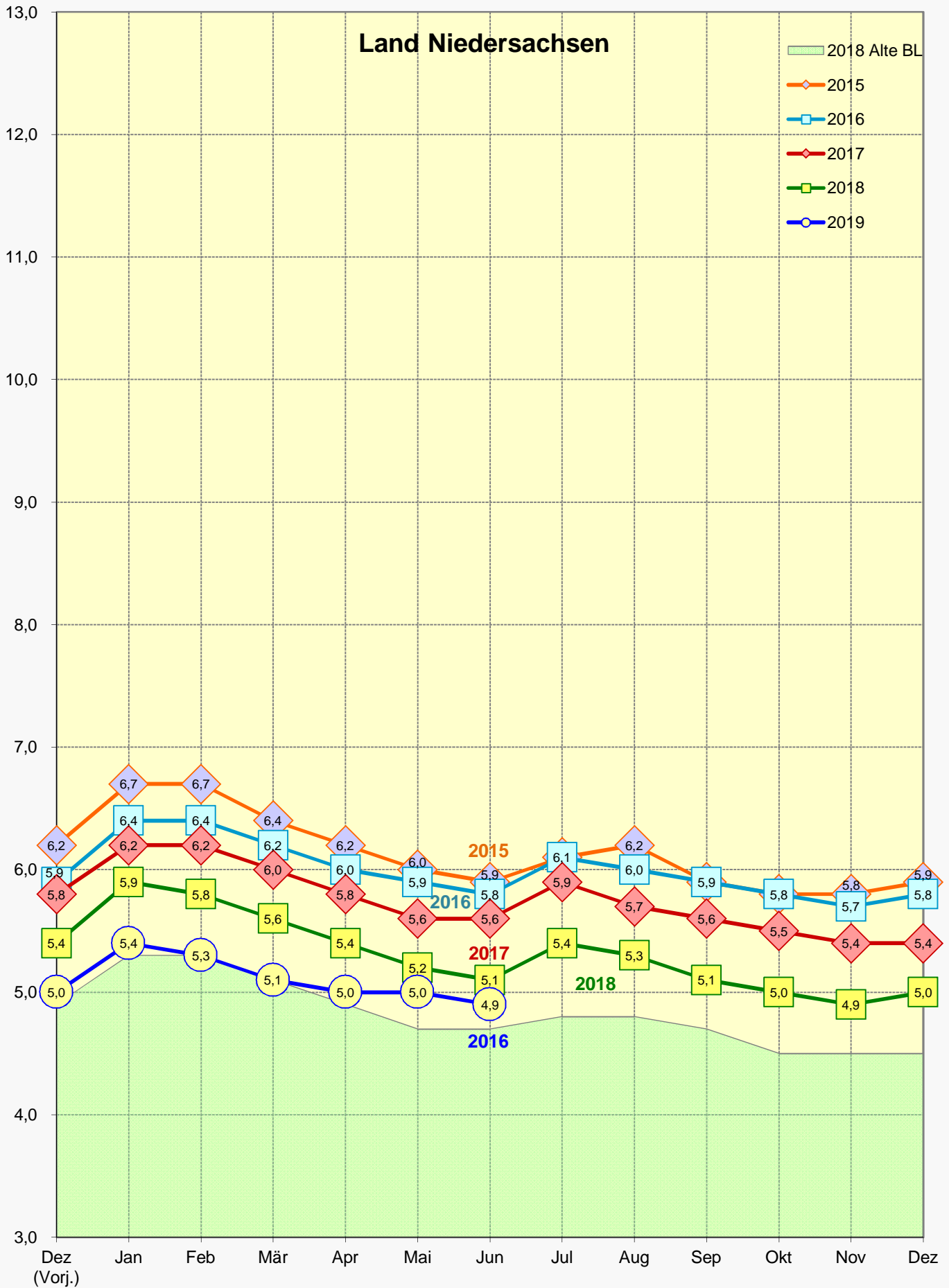
Quelle: Bundesagentur für Arbeit (BA)

1) Arbeitslosenquote bez. auf alle zivilen Erwerbspersonen  
Anm.: Daten beziehen sich auf den Landkreis Wolfenbüttel

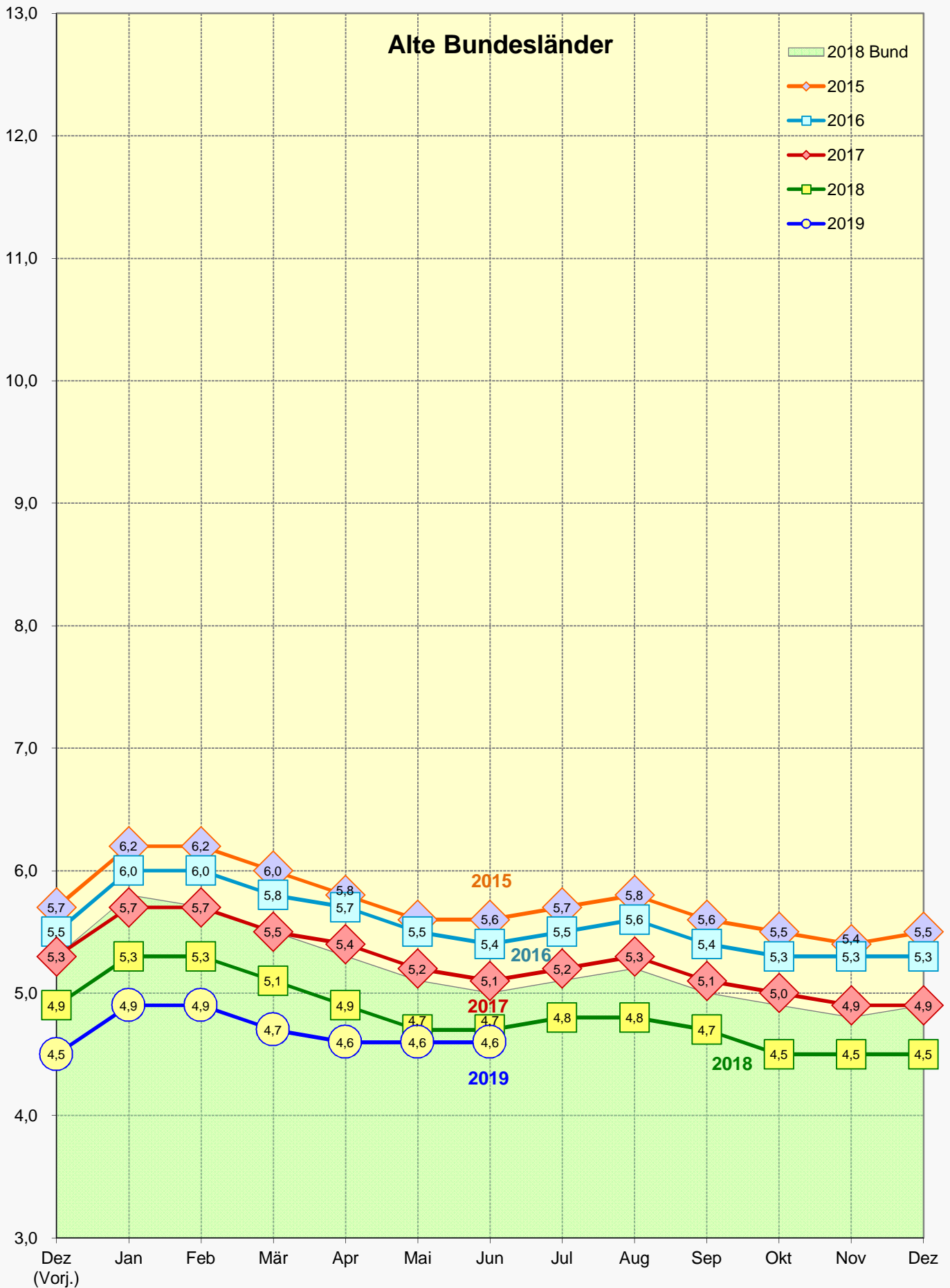
## Entwicklung der Arbeitslosenquote<sup>1</sup> im Monatsverlauf 2015 - 2019



# Entwicklung der Arbeitslosenquote<sup>1</sup> im Monatsverlauf 2015 - 2019



## Entwicklung der Arbeitslosenquote<sup>1</sup> im Monatsverlauf 2015 - 2019



## Entwicklung der Arbeitslosenquote<sup>1</sup> im Monatsverlauf 2015 - 2019

