

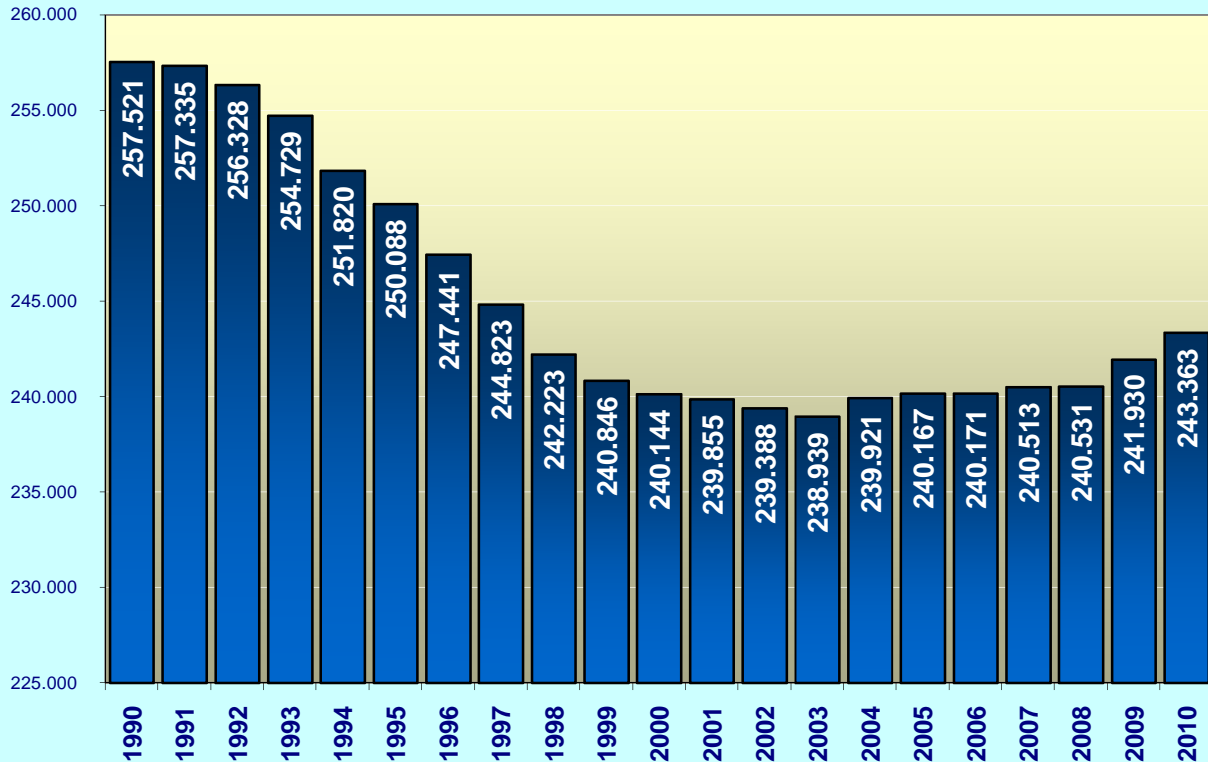
Bevölkerungsentwicklung der Stadt Braunschweig - Aktuelle Trends im Jahr 2010 -

Bevölkerungsbilanz der Statist. Bezirke im Jahr 2010

(Rangfolge der jeweils 20 Bezirke mit den höchsten Einwohnergewinnen oder -verlusten)

Ortsteil / Bezirk-Nr.	Personen
Lamme 60	+326
Kralenriede 45	+193
Petritor-Ost 13	+109
Am Hagenring 07	+105
Querum 48	+105
Prinzenpark 08	+97
Gliesmarode 18	+97
Volkmarode 68	+83
Stadtkern 01	+76
Altewiek 03	+60
Stöckheim 72	+59
Siegfriedviertel 43	+57
Viewegs Garten 09	+53
Hohetor 04	+48
Hermannshöhe 26	+46
Harxbüttel 62	+46
Wilhelmitor-Nord 12	+43
Bebelhof 22	+41
Petritor-West 14	+39
Ölper 36	+35
...	
Timmerlah 59	-11
Schapen 69	-11
Querumer Forst 47	-12
Mastbruch 51	-12
Wilhelmitor-Süd 11	-13
Veltenhof 38	-16
Mascherode 71	-16
Geitelde 57	-17
Siedlung Lehndorf 30	-18
Melverode 55	-18
Ölper Holz 31	-21
Kanzlerfeld 32	-23
Altes Hochschulv. 06	-26
Thune 63	-27
Heidberg 54	-28
Schwarzer Berg 37	-29
Lindenberg 52	-32
Alt-Lehndorf 29	-33
Rothenburg 27	-46
Gartenstadt 25	-47

Stadt Braunschweig
Entwicklung der Einwohnerzahl seit 1990



Quelle: Melderegister, Bevölkerung am Ort der Hauptwohnung am Jahresende
Stadt Braunschweig, Referat Stadtentwicklung und Statistik / infoline_2011_bev_02

Stadt Braunschweig
Entwicklung der Einwohnerzahl seit 1990

Jahr (Stand 31.12.)	Bevölkerung am Ort der Hauptwohnung		
	insgesamt	Deutsche	Ausländer
1990	257.521	242.085	15.436
1991	257.335	241.729	15.606
1992	256.328	240.608	15.720
1993	254.729	238.589	16.140
1994	251.820	235.227	16.593
1995	250.088	232.953	17.135
1996	247.441	230.272	17.169
1997	244.823	227.871	16.952
1998	242.223	225.012	17.211
1999	240.846	223.248	17.598
2000	240.144	222.375	17.769
2001	239.855	221.622	18.233
2002	239.388	221.223	18.165
2003	238.939	220.446	18.493
2004	239.921	221.211	18.710
2005	240.167	221.191	18.976
2006	240.171	221.379	18.792
2007	240.513	222.004	18.509
2008	240.531	222.723	17.808
2009	241.930	224.044	17.886
2010	243.363	225.196	18.167

Quelle: Melderegister, Bevölkerung am Ort der Hauptwohnung
Stadt Braunschweig, Referat Stadtentwicklung und Statistik / 0120.10-Phi

Erneut deutlicher Anstieg der Einwohnerzahl
Braunschweigs im Jahr 2010 ...

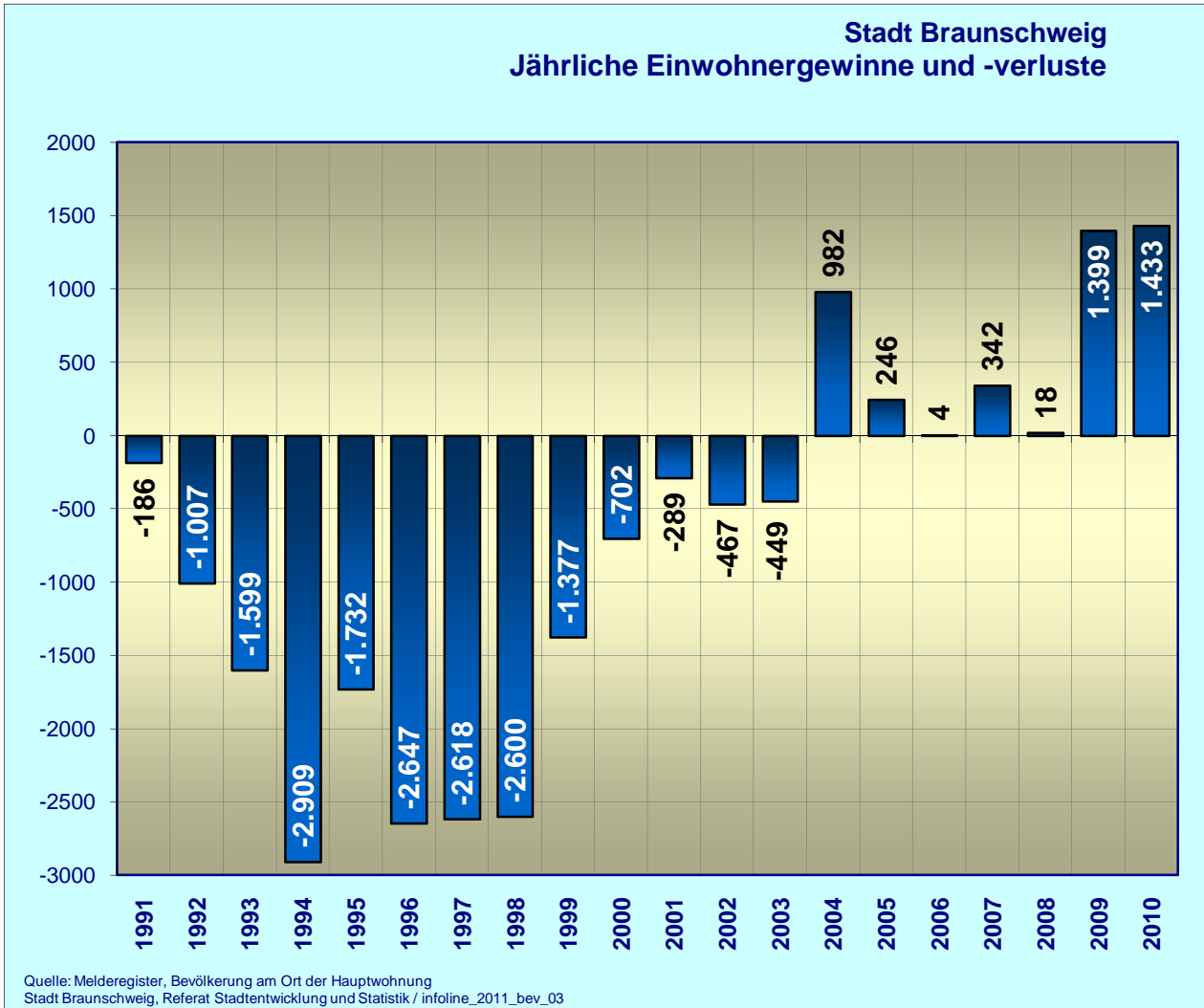
Laut Melderegisterauszug wurde am 31.12.2010 eine Bevölkerung am Ort der Hauptwohnung von 243.363 Einwohnern ermittelt (Vorjahr: 241.930).

Nach der Wiedervereinigung im Jahr 1990 folgten für Braunschweig kontinuierliche Einwohnerverluste, die sich bis zum Jahr 2003 fortsetzten.

Ab dem Jahr 2004, mit Beginn der Studentenakquisition (Anmeldung als Hauptwohnsitzer), trat jedoch eine Trendwende ein, die anfangs zu moderaten Einwohnerzuwächsen führte. Fünf Jahre danach, ab 2009 sind erstmals vierstellige Bevölkerungsgewinne festzuhalten.

Nachdem sich die Gesamtbevölkerung zwischen 2004 und 2008 um die Zahl von rund 240.000 bewegte, hat sie mit den Einwohnergewinnen 2009 und 2010 nunmehr die 243.000er Schwelle überschritten.

Unter den insgesamt 243.363 mit Hauptwohnsitz in Braunschweig gemeldeten Einwohnern stellt die ausländische Bevölkerung mit aktuell 18.167 Einwohnern einen Anteil von 7,5%.



Stadt Braunschweig
Jährliche Bevölkerungsgewinne und -verluste

Jahr	Bevölkerung am Ort der Hauptwohnung		
	insgesamt	Deutsche	Ausländer
1991	-186	-356	+170
1992	-1.007	-1.121	+114
1993	-1.599	-2.019	+420
1994	-2.909	-3.362	+453
1995	-1.732	-2.274	+542
1996	-2.647	-2.681	+34
1997	-2.618	-2.401	-217
1998	-2.600	-2.859	+259
1999	-1.377	-1.764	+387
2000	-702	-873	+171
2001	-289	-753	+464
2002	-467	-399	-68
2003	-449	-777	+328
2004	+982	+765	+217
2005	+246	-20	+266
2006	+4	+188	-184
2007	+342	+625	-283
2008	+18	+719	-701
2009	+1.399	+1.321	+78
2010	+1.433	+1.152	+281

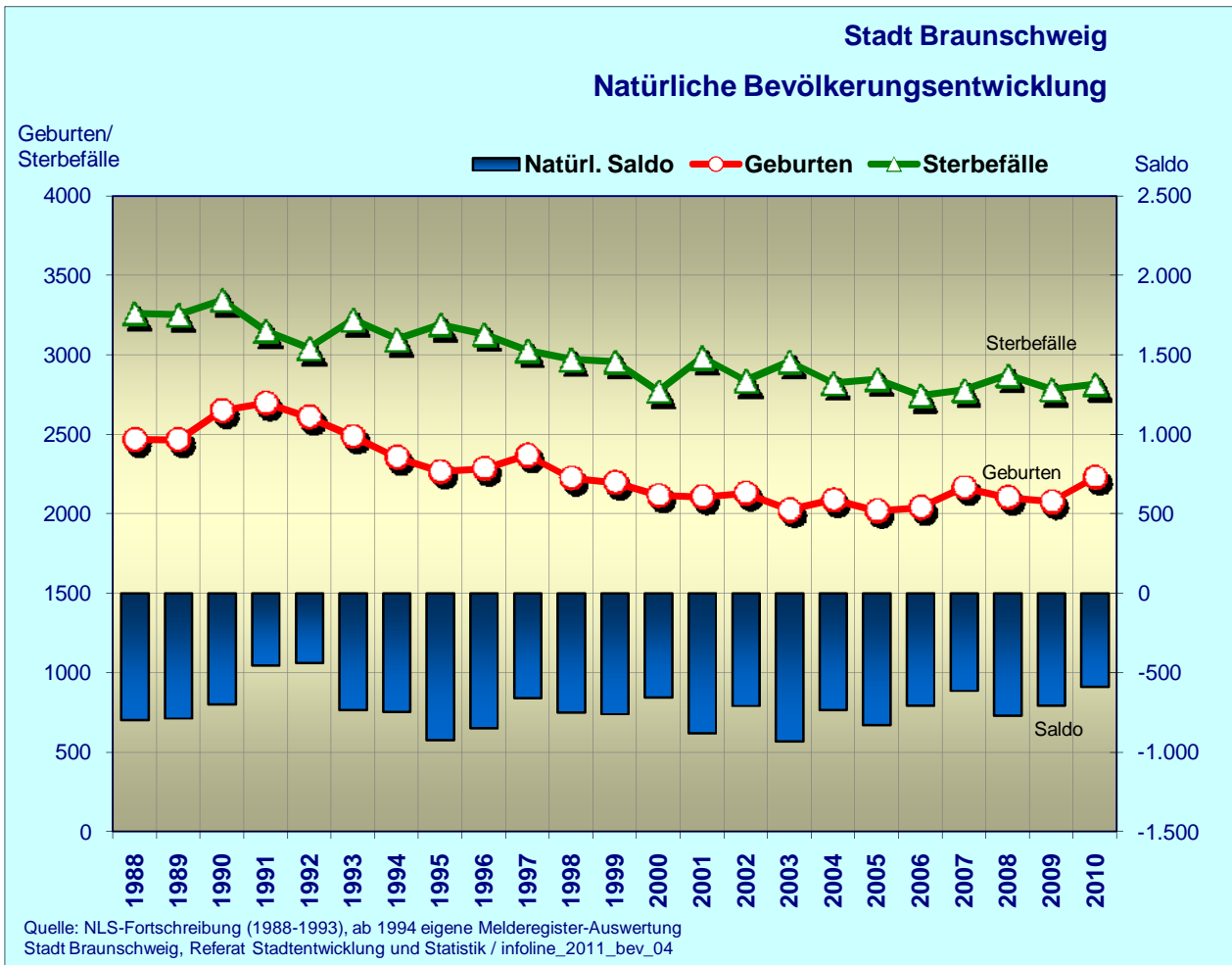
Quelle: Melderegister, Bevölkerung am Ort der Hauptwohnung
Stadt Braunschweig, Referat Stadtentwicklung und Statistik / 0120.10-Phi

Bevölkerungszuwachs von +1.433 Einwohnern im Jahr 2010 übertrifft leicht das Vorjahresergebnis ...

Bereits im Jahr 2009 konnte mit +1.399 Einwohnern der größte Bevölkerungszuwachs seit 1990 erzielt werden. Die aktuelle Bevölkerungsentwicklung im Jahr 2010 konnte mit einem erneuten Zuwachs von mehr als 1.400 Einwohnern (+1.433 / +0,6 %) dieses Ergebnis sogar noch übertreffen.

Der Einwohnergewinn beruht wie im Vorjahr zum Großteil auf der Zunahme der deutschen Bevölkerung (+1.152), während bei der ausländischen Bevölkerung nur ein leichter Zuwachs zu verzeichnen war (+281).

Damit schreibt die Bevölkerungsbilanz der Stadt Braunschweig im Jahr 2010 nun bereits im siebten Jahr in Folge "schwarze" Zahlen.



Stadt Braunschweig Natürliche Bevölkerungsentwicklung			
Jahr	Bevölkerung am Ort der Hauptwohnung		
	Geburten	Sterbefälle	Natürl. Saldo
1988	2.466	3.262	-796
1989	2.465	3.252	-787
1990	2.647	3.345	-698
1991	2.695	3.149	-454
1992	2.606	3.043	-437
1993	2.487	3.221	-734
1994	2.353	3.098	-745
1995	2.266	3.189	-923
1996	2.283	3.131	-848
1997	2.368	3.027	-659
1998	2.223	2.973	-750
1999	2.197	2.956	-759
2000	2.116	2.772	-656
2001	2.105	2.984	-879
2002	2.129	2.837	-708
2003	2.024	2.956	-932
2004	2.088	2.821	-733
2005	2.019	2.846	-827
2006	2.039	2.745	-706
2007	2.165	2.778	-613
2008	2.102	2.872	-770
2009	2.075	2.782	-707
2010	2.227	2.815	-588

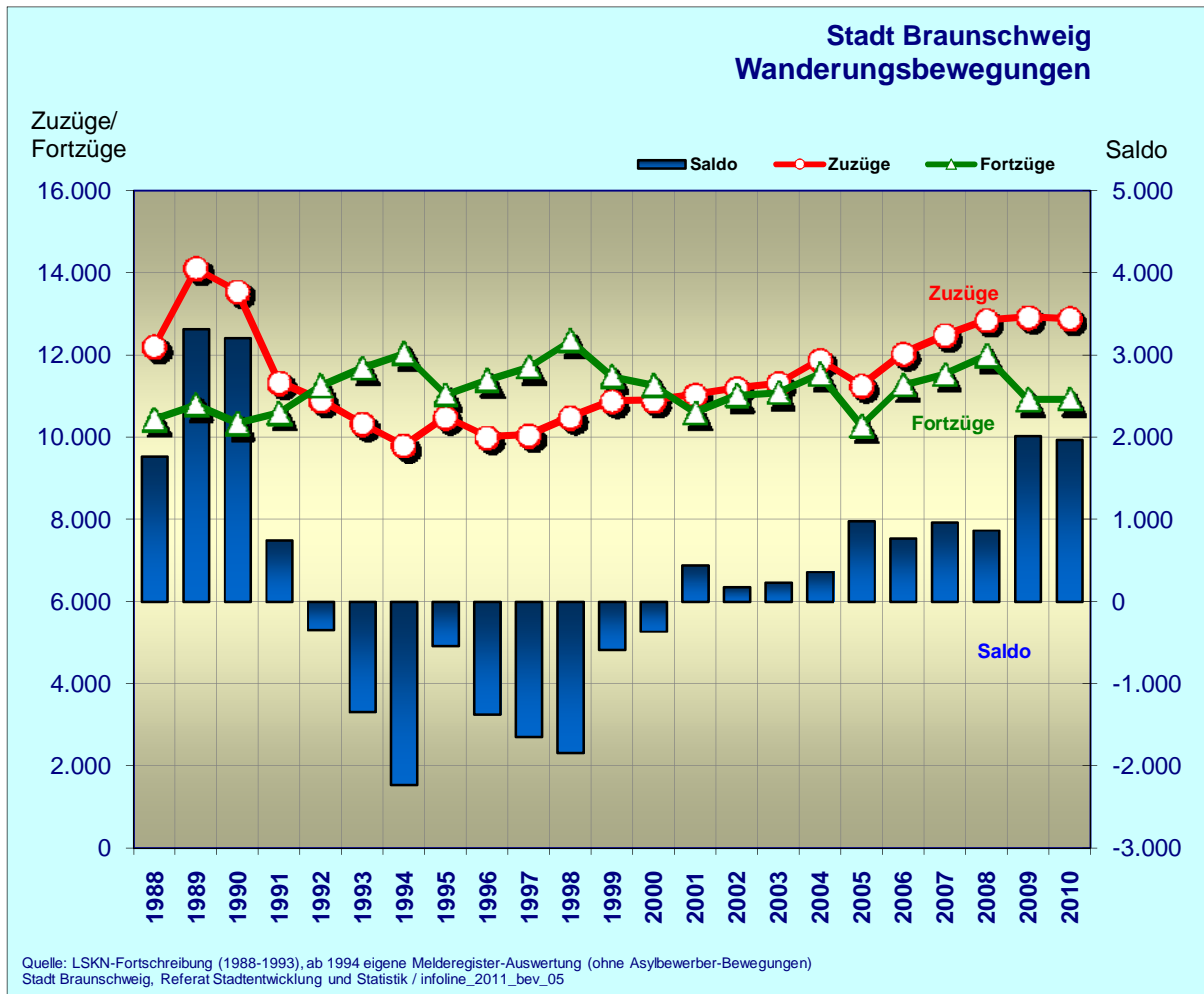
Quelle: NLS-Fortschreibung (bis 1993), ab 1994 eigene Meldereg.-Auswertung
Stadt Braunschweig, Referat Stadtentwicklung und Statistik / 0120.10-Phi

Deutlicher Anstieg der Geburten, Zahl der Sterbefälle wieder leicht gestiegen ...

Die Zahl der Geburten ist im Jahr 2010 in Braunschweig deutlich angestiegen. Mit 2.227 hat sich die Geburtenzahl im Vergleich zum Vorjahr (2.075) überraschend klar erhöht (+152 / +7 %).

Die Zahl der Sterbefälle (2.815) ist dagegen im Jahr 2010 nur leicht gestiegen (+33 / +1 % im Vergleich zum Vorjahr).

Der natürliche Saldo aus der Gegenüberstellung von Geburten und Sterbefällen weist im Jahr 2010 ein Defizit von -588 Personen auf und läßt damit, bedingt durch den Anstieg der Geburtenzahl, eine spürbare Verbesserung gegenüber dem Vorjahr (-707) erkennen.



Stadt Braunschweig Wanderungsbewegungen			
Jahr	Bevölkerung am Ort der Hauptwohnung		
	Zuzüge	Fortzüge	Saldo
1988	12.208	10.440	+1.768
1989	14.103	10.787	+3.316
1990	13.551	10.343	+3.208
1991	11.340	10.592	+748
1992	10.902	11.245	-343
1993	10.331	11.677	-1.346
1994	9.803	12.033	-2.230
1995	10.495	11.035	-540
1996	10.015	11.391	-1.376
1997	10.060	11.705	-1.645
1998	10.498	12.343	-1.845
1999	10.888	11.472	-584
2000	10.898	11.263	-365
2001	11.043	10.603	+440
2002	11.198	11.020	+178
2003	11.315	11.083	+232
2004	11.884	11.524	+360
2005	11.257	10.278	+979
2006	12.035	11.267	+768
2007	12.482	11.521	+961
2008	12.848	11.982	+866
2009	12.930	10.916	+2.014
2010	12.890	10.924	+1.966

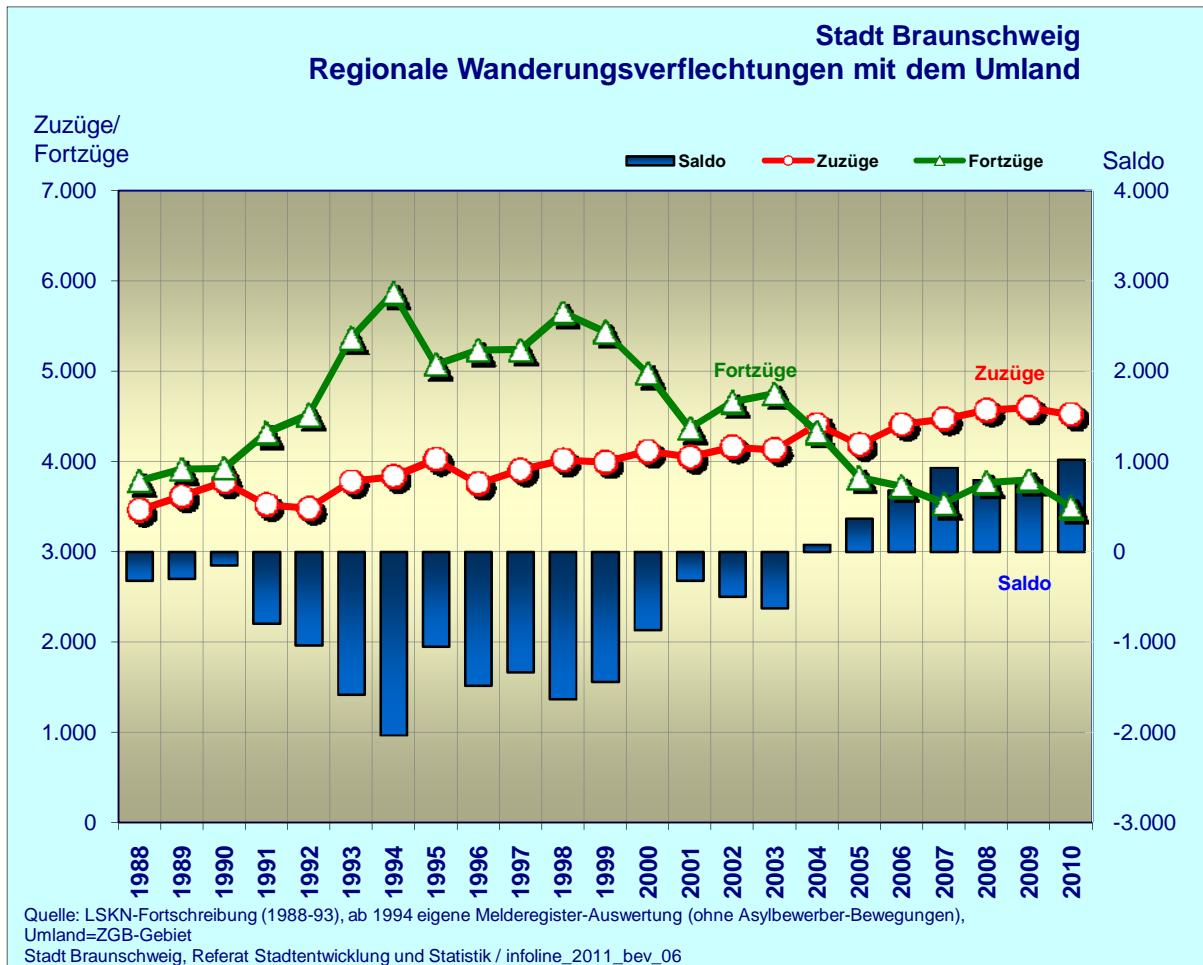
Wanderungsbilanz wie im Vorjahr überraschend positiv ...

Auch im zehnten Jahr in Folge seit dem Jahr 2001 hat die Stadt Braunschweig durchgehend positive Wanderungsbilanzen vorzuweisen. Auch im Jahr 2010 überstieg die Zahl der Zuzüge signifikant die Zahl der Wegzüge. Mit einem Wanderungsgewinn von +1.966 Einwohnern wurde das sehr gute Vorjahresergebnis (+2.014) annähernd wiederholt.

Die Zahl der Zuzüge nach Braunschweig ging dabei leicht zurück auf 12.890 (- 40 / -0,3 % zum Vorjahr). Die Zahl der Wegzüge erreichte nahezu exakt das Vorjahresergebnis (+ 8 / + 0.1%).

Während einerseits nach wie vor die weiter forcierte Studentenakquisition (Anmeldung als Hauptwohnsitzer) stabil hohe Zuzugszahlen garantiert, deutet wie im Vorjahr auch im Jahr 2010 das geringe Niveau der Wegzüge in erster Linie auf die erfolgreiche Wohnbaulandpolitik (Verhinderung von Abwanderungen ins Umland) und die relativ solide Position Braunschweigs als attraktiver Wirtschafts- und Arbeitsstandort hin.

Quelle: LSKN-Fortschreibung (bis 1993), ab 1994 eigene Meldereg.-Auswertung (ohne Asylbewerber-Bewegungen)
Stadt Braunschweig, Referat Stadtentwicklung und Statistik / 0120.10-Phi



Jahr	Bevölkerung am Ort der Hauptwohnung		
	Zuzüge	Fortzüge	Saldo
1988	3.464	3.786	-322
1989	3.617	3.917	-300
1990	3.775	3.925	-150
1991	3.521	4.316	-795
1992	3.479	4.517	-1.038
1993	3.779	5.361	-1.582
1994	3.830	5.862	-2.032
1995	4.025	5.074	-1.049
1996	3.754	5.234	-1.480
1997	3.907	5.238	-1.331
1998	4.015	5.648	-1.633
1999	3.991	5.433	-1.442
2000	4.112	4.976	-864
2001	4.047	4.367	-320
2002	4.159	4.658	-499
2003	4.129	4.755	-626
2004	4.410	4.328	+82
2005	4.188	3.822	+366
2006	4.410	3.727	+683
2007	4.470	3.537	+933
2008	4.567	3.769	+798
2009	4.593	3.797	+796
2010	4.519	3.497	+1.022

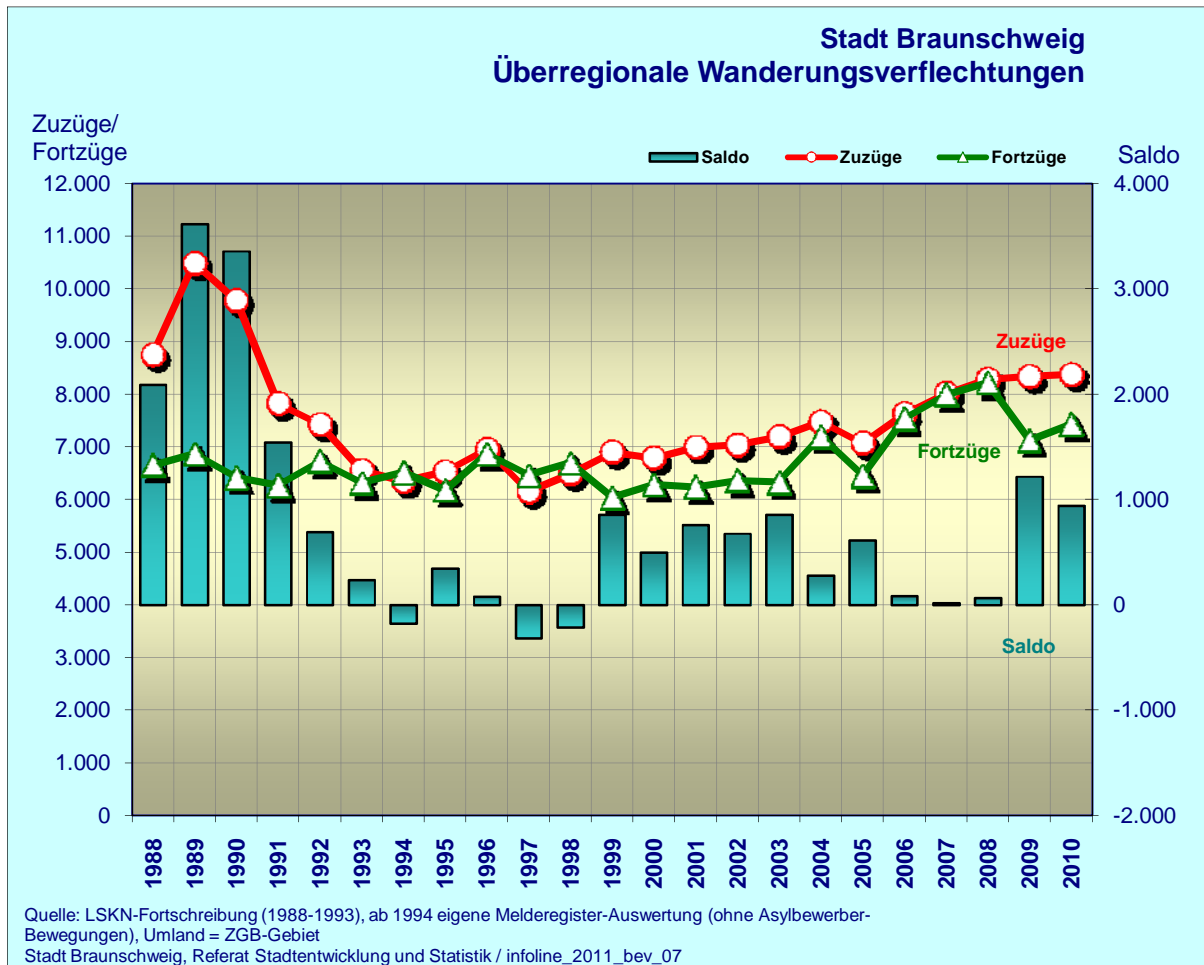
Quelle: LSKN-Fortschreibung (bis 1993), ab 1994 eigene Meldereg.-Auswertung (ohne Asylbewerber-Bewegungen)
Stadt Braunschweig, Referat Stadtentwicklung und Statistik / 0120.10-Phi

Unverändert positive Wanderungsbilanz mit dem Umland ...

Mit 4.519 Zuzügen aus der Region wurde im Jahr 2010 das gute Ergebnis aus dem Vorjahr nicht wieder erreicht (-74 / -1,6 %).

Die Zahl der Wegzüge ins Umland ist im Jahr 2010 jedoch deutlich zurück gegangen (-300 / -8 %). Die Wanderungsbilanz mit dem Umland (+1.022 Personen) kann damit das beste Ergebnis der letzten 20 Jahre vorweisen.

Der seit 2004 zu beobachtende Trend positiver Wanderungsbilanzen der Stadt Braunschweig mit dem Umland setzt sich damit auch im Jahr 2010 weiter fort (Wanderungsgewinn von insgesamt +4.680 Personen 2004-2010).



Jahr	Bevölkerung am Ort der Hauptwohnung		
	Zuzüge	Fortzüge	Saldo
1988	8.744	6.654	+2.090
1989	10.486	6.870	+3.616
1990	9.776	6.418	+3.358
1991	7.819	6.276	+1.543
1992	7.423	6.728	+695
1993	6.552	6.316	+236
1994	6.342	6.517	-175
1995	6.527	6.182	+345
1996	6.952	6.871	+81
1997	6.149	6.464	-315
1998	6.483	6.695	-212
1999	6.897	6.039	+858
2000	6.786	6.287	+499
2001	6.996	6.236	+760
2002	7.039	6.362	+677
2003	7.186	6.328	+858
2004	7.474	7.196	+278
2005	7.069	6.456	+613
2006	7.625	7.540	+85
2007	8.012	7.993	+19
2008	8.281	8.213	+68
2009	8.337	7.119	+1.218
2010	8.371	7.427	+944

Quelle: LSKN-Fortschreibung (bis 1993), ab 1994 eigene Meldereg.-Auswertung (ohne Asylbewerber-Bewegungen)
Stadt Braunschweig, Referat Stadtentwicklung und Statistik / 0120.10-Phi

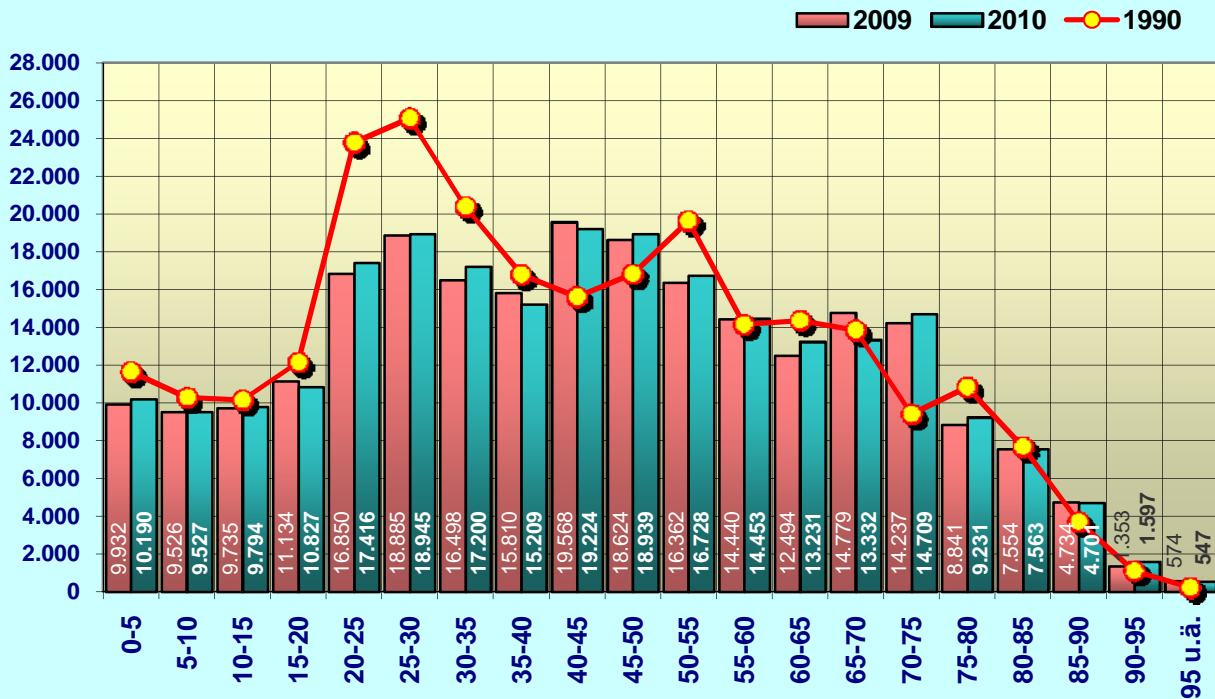
Überregionale Wanderungsgewinne gingen 2010 leicht zurück ...

Mit insgesamt 8.371 Zuzügen von außerhalb der Region in die Stadt Braunschweig wurde im Jahr 2010 das Vorjahresergebnis (8.337 Zuzüge) knapp übertroffen, andererseits erneut das beste Ergebnis seit 1990 erzielt.

Mit 7.427 wurden jedoch auch wieder deutlich mehr überregionale Fortzüge verbucht als im Jahr 2009 (+308 / +4 %).

Trotz des Anstiegs der Wegzüge ist die überregionale Wanderungsbilanz von +944 Personen im Jahr 2010 nach 2009 das beste Ergebnis seit dem Jahr 1991 .

Stadt Braunschweig
Veränderung der Altersstruktur 1990 bis 2010



Quelle: Melderegister, Bevölkerung am Ort der Hauptwohnung
Stadt Braunschweig, Referat Stadtentwicklung und Statistik / infoline_2011_bev_08

Stadt Braunschweig Ø 2010: 43,13 J.
Veränderung der Altersstruktur 1990 bis 2010

Altersgruppe	Bevölkerung am Ort der Hauptwohnung			
	1990	2010	Diff. abs.	in vH
0-5	11.633	10.190	-1.443	-12,4
5-10	10.274	9.527	-747	-7,3
10-15	10.133	9.794	-339	-3,3
15-20	12.143	10.827	-1.316	-10,8
20-25	23.778	17.416	-6.362	-26,8
25-30	25.054	18.945	-6.109	-24,4
30-35	20.391	17.200	-3.191	-15,6
35-40	16.777	15.209	-1.568	-9,3
40-45	15.618	19.224	+3.606	+23,1
45-50	16.838	18.939	+2.101	+12,5
50-55	19.631	16.728	-2.903	-14,8
55-60	14.157	14.453	+296	+2,1
60-65	14.361	13.231	-1.130	-7,9
65-70	13.849	13.332	-517	-3,7
70-75	9.396	14.709	+5.313	+56,5
75-80	10.809	9.231	-1.578	-14,6
80-85	7.677	7.563	-114	-1,5
85-90	3.691	4.701	+1.010	+27,4
90-95	1.106	1.597	+491	+44,4
95 u.ä.	203	547	+344	+169,5
Summe:	257.519	243.363	-14.156	-5,5

Quelle: Melderegister, Bevölkerung am Ort der Hauptwohnung
Stadt Braunschweig, Referat Stadtentwicklung und Statistik / 0120.10-Phi

Durchschnittsalter bleibt stabil ...

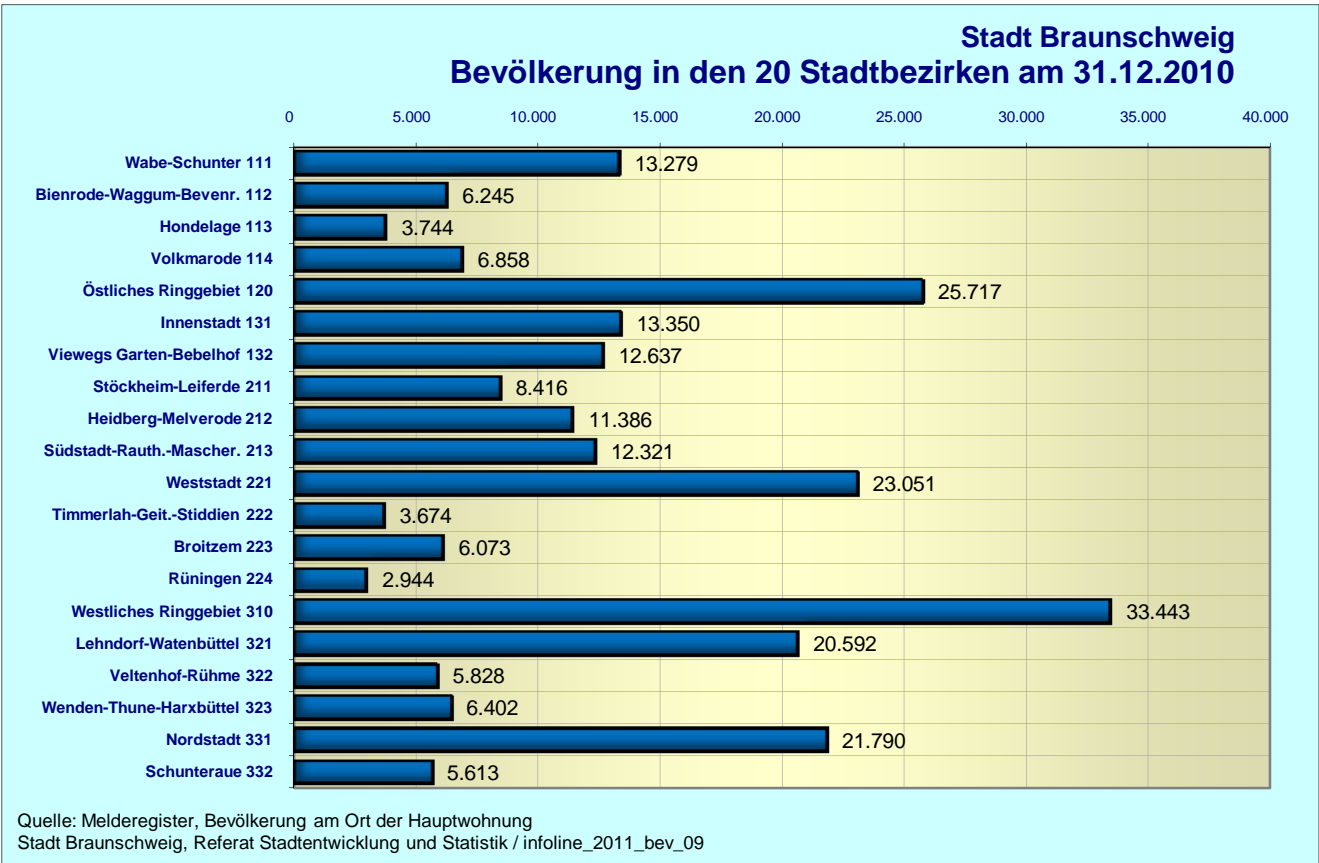
Ein Langzeit-Vergleich der Altersstruktur der Jahre 1990 und 2010 zeigt weiterhin das unveränderte Bild eines kräftigen Rückgangs der 20- bis 35-Jährigen (-15.662 / - 22,6 %) als wichtigstes Teilergebnis.

Die geburtenstärksten Jahrgänge aus der Mitte der 60er Jahre haben inzwischen die Altersgruppe der unter 40-Jährigen verlassen und bilden - trotz umfangreicher Wanderungsverluste in den 90er Jahren - heute eine deutlich stärker vertretene Gruppe von 40- bis 50-Jährigen (+18 %).

Die Zahl der Kinder und Jugendlichen unter 15 Jahre ist seit 1990 um ca. 2.500 zurückgegangen (-8 %), ebenso hat sich die Zahl der 15- bis 65-Jährigen in den letzten 20 Jahren deutlich reduziert (-16.576 / -9,3 %). Bei den älteren Bevölkerungsgruppen ab 65 Jahre ist dagegen ein Zuwachs zu verzeichnen (+4.949 / +10,6 %).

Im Jahr 2010 wurde der Alterungsprozeß der Bevölkerung jedoch vorläufig gestoppt. Das Durchschnittsalter der Hauptwohnsitzbevölkerung stieg im Jahr 2010 erstmals seit Jahren nicht weiter an und verharrt exakt auf dem Vorjahresniveau (2009: 43,13 Jahre). Zum Vergleich: 41,02 J. (1990) / 35,68 J. (1950) und 26,54 J. (1900).

Bevölkerungsentwicklung in den 20 Stadtbezirken 9



Stadt Braunschweig
Bevölkerungsgewinne und -verluste
in den 20 Stadtbezirken

Stadtbezirk	Bevölkerung a.O.d.Hw.		Bilanz 2010
	Einwohner 31.12.2010	Veränderung 2010 abs. vH	
111 Wabe-Schunter	13.279	+215 +1,6	+215
112 Bienrode-Waggum-Bevenr.	6.245	+3 +0,0	+3
113 Hondelage	3.744	+11 +0,3	+11
114 Volkmarode	6.858	+64 +0,9	+64
120 Östliches Ringgebiet	25.717	+204 +0,8	+204
131 Innenstadt	13.350	+203 +1,5	+203
132 Viewegs Garten-Bebelhof	12.637	+99 +0,8	+99
211 Stöckheim-Leiferde	8.416	+56 +0,7	+56
212 Heidberg-Melverode	11.386	-53 -0,5	-53
213 Südstadt-Rauth.-Mascherode	12.321	-37 -0,3	-37
221 Weststadt	23.051	-5 -0,0	-5
222 Timmerlah-Geitelde-Stiddien	3.674	-23 -0,6	-23
223 Broitzem	6.073	+3 +0,0	+3
224 Rüningen	2.944	+19 +0,6	+19
310 Westliches Ringgebiet	33.443	+132 +0,4	+132
321 Lehndorf-Watenbüttel	20.592	+252 +1,2	+252
322 Veltenhof-Rühme	5.828	+22 +0,4	+22
323 Wenden-Thune-Harxbüttel	6.402	+43 +0,7	+43
331 Nordstadt	21.790	+24 +0,1	+24
332 Schunteraue	5.613	+201 +3,7	+201
Stadt Braunschweig insg.:	243.363	+1.433 +0,6	

Quelle: Melderegister, Bevölkerung am Ort der Hauptwohnung
Stadt Braunschweig, Referat Stadtentwicklung und Statistik / 0120.10-Phi

Stadt Braunschweig / Statistische Bezirke Bevölkerungsbilanz im Jahr 2010

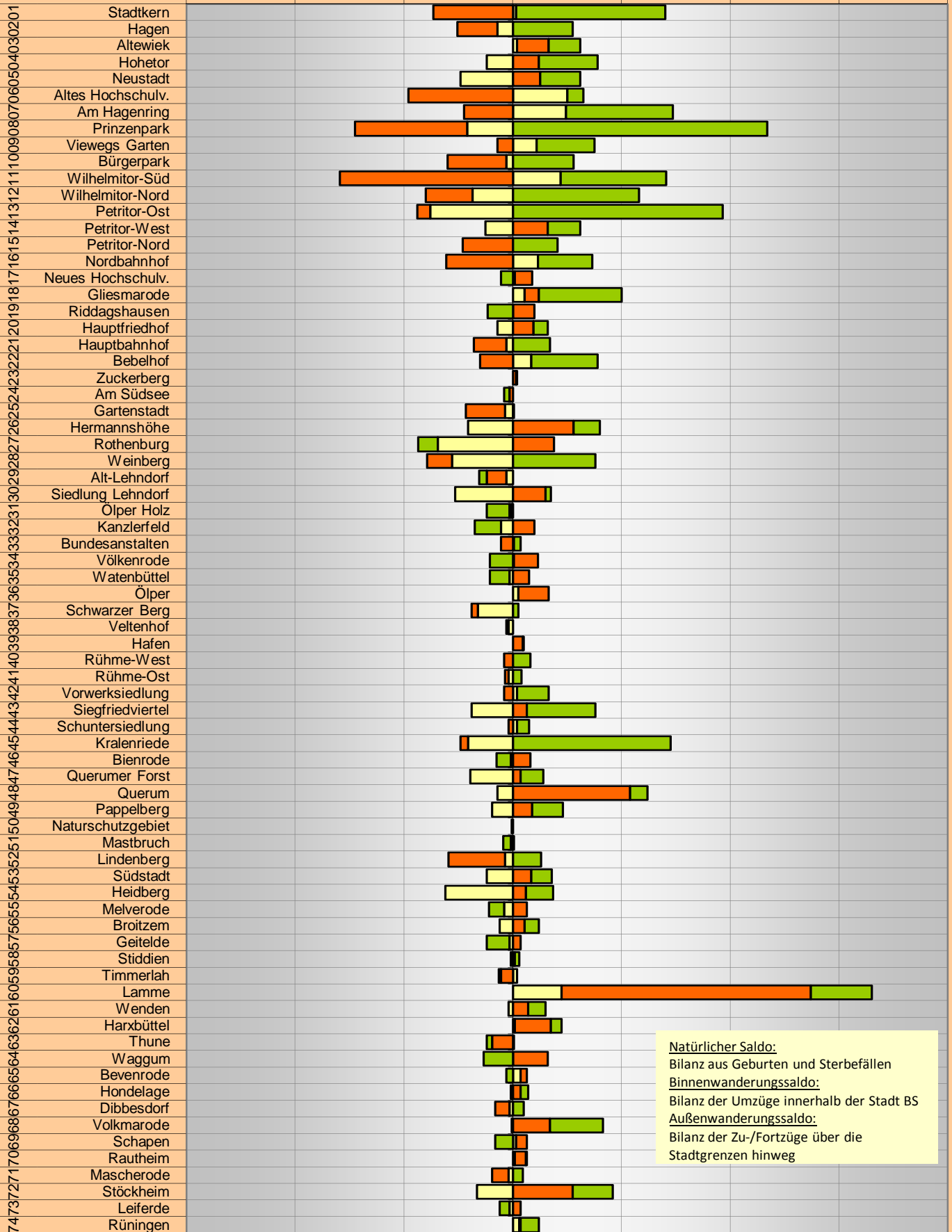
Statistischer Bezirk	Bevölkerung 31.12.2010	Veränderung im Jahr 2010		
		absolut	vH	
	1	2	3	
01 Stadtkern	4.608	76	1,7	
02 Hagen	2.907	6	0,2	
03 Altewiek	1.835	60	3,4	
04 Hohetor	1.739	48	2,8	
05 Neustadt	2.261	13	0,6	
06 Altes Hochschulv.	4.367	-26	-0,6	
07 Am Hagenring	12.232	105	0,9	
08 Prinzenpark	13.443	97	0,7	
09 Viewegs Garten	3.172	53	1,7	
10 Bürgerpark	3.612	-10	-0,3	
11 Wilhelmitor-Süd	7.808	-13	-0,2	
12 Wilhelmitor-Nord	5.598	43	0,8	
13 Petritor-Ost	9.357	109	1,2	
14 Petritor-West	3.460	39	1,1	
15 Petritor-Nord	5.288	2	0,0	
16 Nordbahnhof	3.692	17	0,5	
17 Neues Hochschulv.	1.553	5	0,3	
18 Glesmarode	3.832	97	2,6	
19 Riddagshausen	629	-2	-0,3	
20 Hauptfriedhof	933	16	1,7	
21 Hauptbahnhof	1.035	-2	-0,2	
22 Bebelhof	2.917	41	1,4	
23 Zuckerberg	989	2	0,2	
24 Am Südsee	47	-7	-13,0	
25 Gartenstadt	1.785	-47	-2,6	
26 Hermannshöhe	4.879	46	1,0	
27 Rothenburg	9.583	-46	-0,5	
28 Weinberg	8.672	-8	-0,1	
29 Alt-Lehndorf	1.223	-33	-2,6	
30 Siedlung Lehndorf	4.861	-18	-0,4	
31 Ölper Holz	997	-21	-2,1	
32 Kanzlerfeld	3.769	-23	-0,6	
33 Bundesanstalten	134	-5	-3,6	
34 Völkenrode	1.676	-2	-0,1	
35 Watenbüttel	2.507	-7	-0,3	
36 Ölper	1.388	35	2,6	
37 Schwarzer Berg	4.723	-29	-0,6	
38 Veltenhof	2.697	-16	-0,6	
39 Hafen	168	10	6,3	
40 Rühme-West	154	8	5,5	
41 Rühme-Ost	1.473	-4	-0,3	
42 Vorwerksiedlung	1.336	24	1,8	
43 Siegfriedviertel	7.455	57	0,8	
44 Schuntersiedlung	1.845	8	0,4	
45 Kralenriede	3.768	193	5,4	
46 Bienrode	1.712	-3	-0,2	
47 Querumer Forst	2.159	-12	-0,6	
48 Querum	4.087	105	2,6	
49 Pappelberg	2.587	30	1,2	
50 Naturschutzgebiet	27	-1	-3,6	
51 Mastbruch	394	-12	-3,0	
52 Lindenberg	1.528	-32	-2,1	
53 Südstadt	2.914	16	0,6	
54 Heidberg	7.658	-28	-0,4	
55 Melverode	3.665	-18	-0,5	
56 Broitzem	6.137	5	0,1	
57 Geitelde	1.141	-17	-1,5	
58 Stiddien	226	5	2,3	
59 Timmerlah	2.307	-11	-0,5	
60 Lamme	4.037	326	8,8	
61 Wenden	4.162	24	0,6	
62 Harxbüttel	650	46	7,6	
63 Thune	1.590	-27	-1,7	
64 Waggum	2.992	-1	-0,0	
65 Bevenrode	1.541	7	0,5	
66 Hondelage	3.744	11	0,3	
67 Dibbesdorf	1.539	-8	-0,5	
68 Volkmarode	3.701	83	2,3	
69 Schapen	1.618	-11	-0,7	
70 Rautheim	3.684	6	0,2	
71 Mascherode	3.796	-16	-0,4	
72 Stöckheim	6.449	59	0,9	
73 Leiferde	1.967	-3	-0,2	
74 Rünigen	2.944	19	0,6	
Stadt Braunschweig insgesamt:	243.363	1.433	0,6	
		Abnahme	Stagnation	Zunahme
		unter -1,5 %	-1,5 % bis +1,5 %	mehr als +1,5 %

Stadt Braunschweig Bevölkerungsbilanz der 74 Statistischen Bezirke im Jahr 2010 (1.1.-31.12.10)

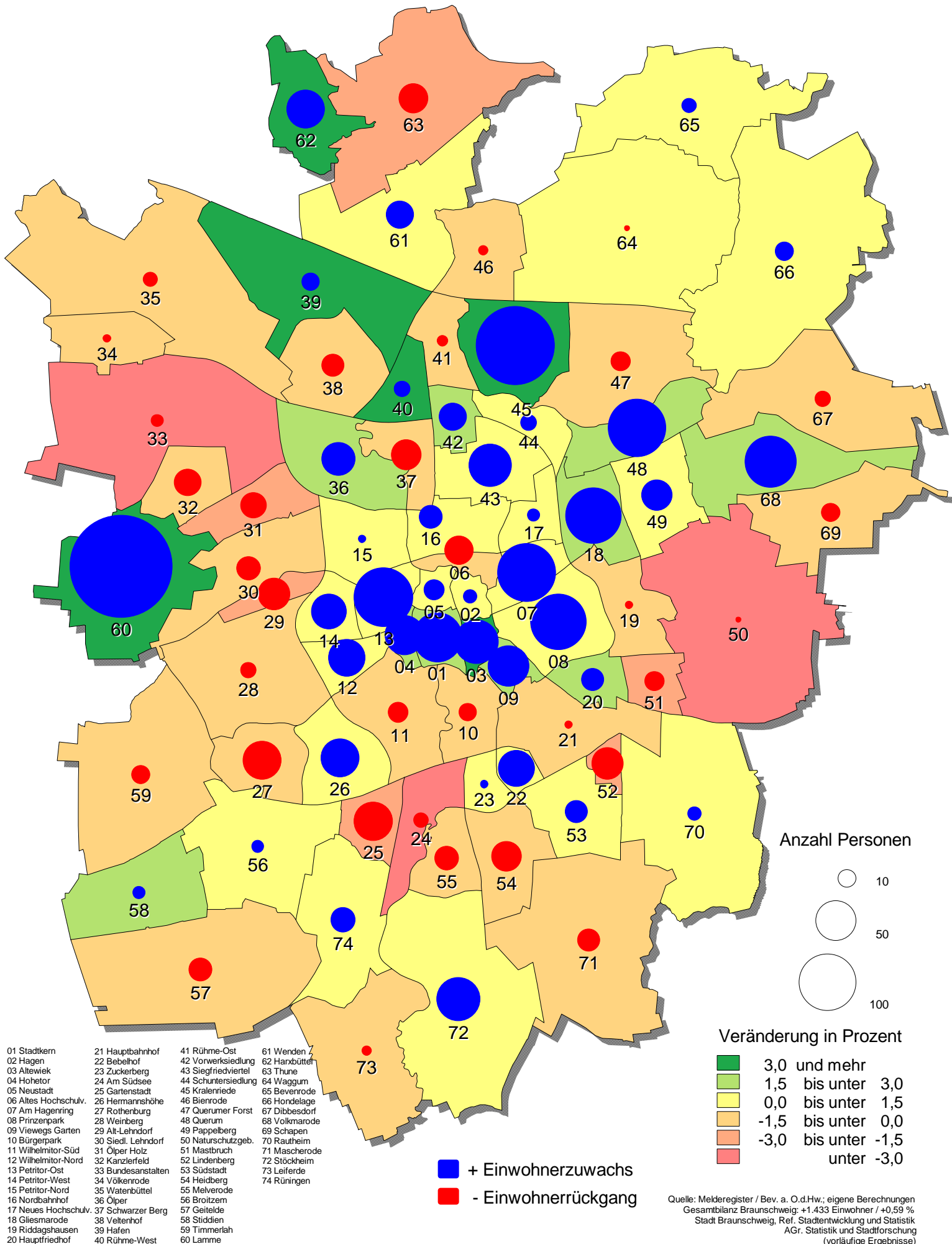
□ Natürlicher Saldo
■ Binnenwanderungssaldo
■ Außenwanderungssaldo

Anzahl Personen

-300 -200 -100 +0 +100 +200 +300 +400



Natürlicher Saldo:
 Bilanz aus Geburten und Sterbefällen
Binnenwanderungssaldo:
 Bilanz der Umzüge innerhalb der Stadt BS
Außenwanderungssaldo:
 Bilanz der Zu-/Fortzüge über die
 Stadtgrenzen hinweg



Quelle: Melderegister / Bev. a. O.d.Hw.; eigene Berechnungen
Gesamtbilanz Braunschweig: +1.433 Einwohner / +0,59 %
Stadt Braunschweig, Ref. Stadtentwicklung und Statistik
AGR, Statistik und Stadtforschung
(vorläufige Ergebnisse)