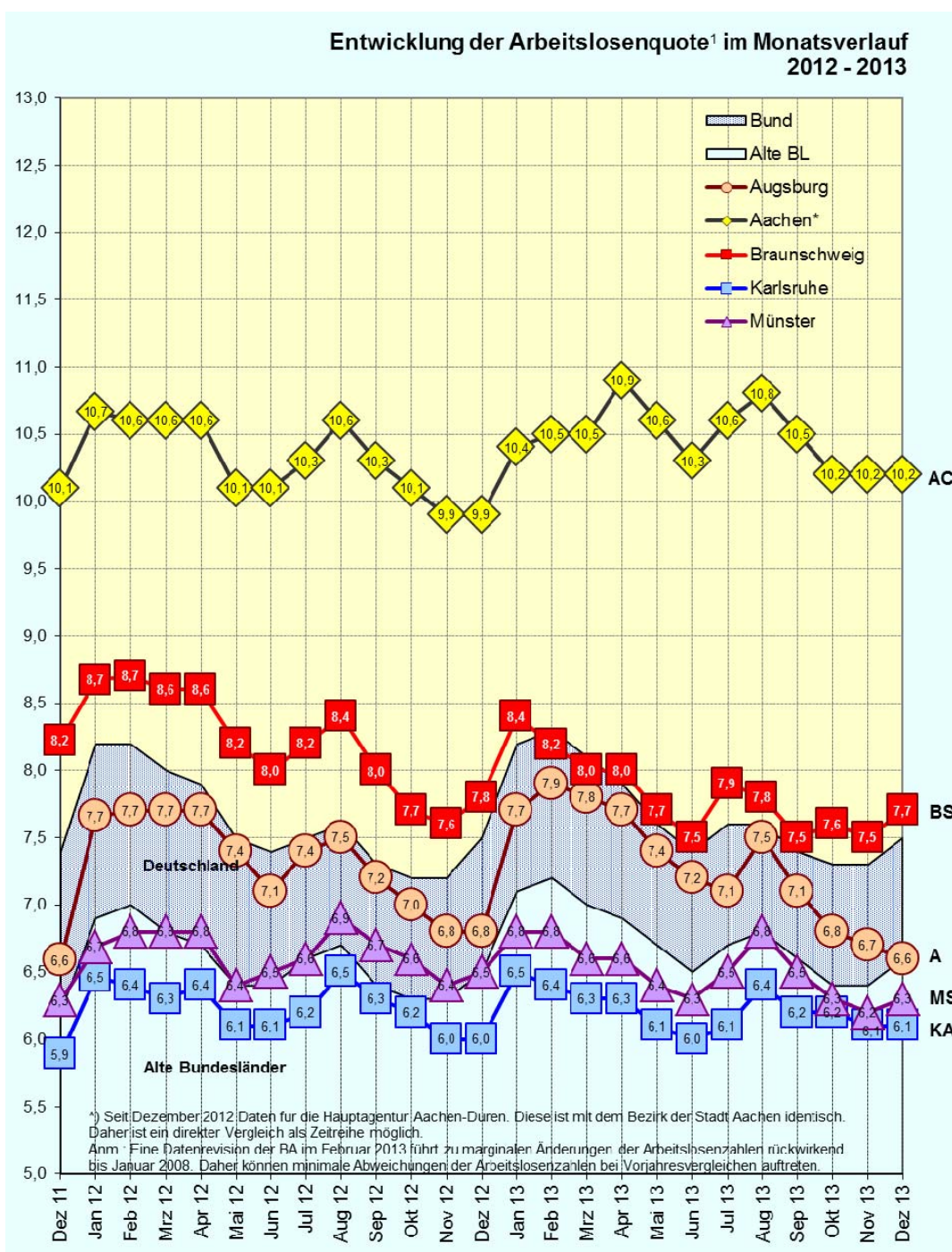




Arbeitsmarkt Braunschweig im bundesweiten Städtevergleich

Dezember 2013



Impressum:

Stadt Braunschweig

Referat Stadtentwicklung und Statistik

Arbeitsgruppe Statistik und Stadtforschung

Reichsstraße 3, 38100 Braunschweig

Tel.: 0531/470-4122

Fax: 0531/470-4141

Email: statistik@braunschweig.de

Internet: www.braunschweig.de/stadtforschung

Die Arbeitsmarktsituation der Stadt Braunschweig im bundesweiten Städtevergleich im Monat Dezember 2013

- Die abgeschwächte konjunkturelle Entwicklung hat, wie von Experten erwartet, zu einer nur leicht positiven bis stagnierenden, zum Jahresende hin leicht rückläufigen Arbeitsmarktmarktentwicklung im Jahr 2013 geführt. Der bundesdeutsche Arbeitsmarkt reagiert jedoch robust auf diese schwächere wirtschaftliche Entwicklung, so dass größere Einbrüche ausblieben. Der vorliegende Städtevergleich zeigt dabei abermals deutlich, wie unterschiedlich die Entwicklung auf den regionalen Arbeitsmärkten verläuft.
- Die niedrigsten Arbeitslosenquoten (bez. auf die abhängigen zivilen Erwerbspersonen) im Dezember 2013 verzeichnen die Städte Karlsruhe (6,1 %) und Münster (6,3 %). Augsburg (6,6 %) hat eine auffallend positive Entwicklung durchlaufen, so dass sich die Arbeitslosenquote inzwischen denen der vorgenannten Städte annähert. Braunschweig (7,7 %) befindet sich im Mittelfeld. Die Stadt Aachen weist weiterhin die mit deutlichem Abstand höchste Arbeitslosenquote von 10,2 % (siehe Titelgrafik) auf.
- Im Jahresverlauf 2013 zeigen alle Städte, mit Ausnahme Aachens, einen mehr oder weniger deutlichen Rückgang der Arbeitslosenquote bis zu den Sommermonaten. Daran schließt sich der aufgrund der Beendigung des Schul- und Ausbildungsjahres übliche leichte Anstieg in den Monaten Juli/August an. Ab September ist wieder eine positive Entwicklung zu verzeichnen, welche sich in den Monaten November/Dezember 2013 saisonal bedingt abschwächt bzw. in einen leichten Anstieg der Arbeitslosenquote übergeht.

Auch im Jahr 2013 fällt Augsburg durch auffällige Phasen der Zunahme bzw. des Rückgangs an Arbeitslosigkeit auf. Ebenso deutlich, wie der Anstieg der Arbeitslosenquote im Januar 2013 im Vergleich zum Dezember 2012 verläuft, erfolgt die anschließende positive Entwicklung. Zum Jahresende 2013 wird mit einer Arbeitslosenquote von 6,6 % sogar ein unter dem des Vorjahresmonats liegender Wert (Dezember 2012: 6,8 %) erreicht (siehe Seite 3 f.). In Karlsruhe und Münster bewegen sich die monatlichen Schwankungen auf einem deutlich niedrigeren Niveau und sind längst nicht so ausgeprägt. Braunschweig weist bezüglich der Entwicklung der Arbeitslosenquote einen mit Augsburg vergleichbaren Verlauf auf. Insbesondere auch hinsichtlich des deutlichen Rückgangs in den Monaten Januar bis Juni 2013. Im vierten Quartal 2013 ist gegenüber der Augsburger Entwicklung jedoch ein leichter Anstieg der Arbeitslosenquote zu verzeichnen. Die Arbeitsmarktentwicklung der Stadt Aachen zeigt verglichen mit dem Vorjahr keine Veränderung. Die Arbeitslosenquote liegt das ganze Jahr über der 10-%-Marke.

- **Struktur der Arbeitslosigkeit:** Langzeitarbeitslosigkeit bleibt 2013 ein ernst zu nehmendes Thema. Die Entwicklung des ersten Halbjahres setzt sich auch in der zweiten Jahreshälfte weiter fort. Abgesehen von leichteren Schwankungen, die eher auf rechnerische Effekte zurückzuführen sind, nimmt diese Personengruppe weiterhin den größten Anteil an allen Arbeitslosen ein¹. In Braunschweig sind ca. 38 % der Arbeitslosen länger als ein Jahr ohne feste Arbeit, Münster weist mit 37,5 % einen ähnlichen Wert auf. Innerhalb der letzten 1½ Jahre ist dieser jedoch deutlich angestiegen (Juni 2012: 35,3 %, Dezember 2012: 35,5 %, Juni 2013: 38,3 %, siehe Seite 5). In Aachen ist weiterhin fast jeder Zweite langfristig ohne Arbeit (48,0 %). Augs-

¹ Langzeitarbeitslosigkeit umfasst alle Personen, die länger als ein Jahr ohne feste Erwerbstätigkeit sind.

burg und Karlsruhe konstatieren im Dezember 2013 mit einem Anteil von 29,3 bzw. 31,8 % die geringsten Werte dieses Vergleichs auf (Vgl. Seite 5).

Neben den Langzeitarbeitslosen bedarf weiterhin die Entwicklung der Arbeitslosigkeit in der Personengruppe der 55-Jährigen und Älteren erhöhter Aufmerksamkeit (siehe Seite 8). Mit Ausnahme Braunschweigs nimmt der Anteil an allen Arbeitslosen in den hier betrachteten Gebietskörperschaften 2013 stetig zu. In Braunschweig wurde dieser Trend im Mai 2013 unterbrochen. Das in diesem Jahr aufgelegte Programm „50 TOP“², welches auf die berufliche (Wieder-)Eingliederung älterer potentieller Arbeitnehmer abzielt, scheint die gewünschten Erfolge zu verzeichnen (Anteil der Älteren an allen Arbeitslosen im April 2013: 18,1 %, Juli 2013: 16,1 %, Dezember 2013: 17,0 %). Den mit Abstand höchsten Anteil und mit deutlich zunehmender Tendenz weist auch zum Jahresende 2013 die Stadt Augsburg auf (21,9 %). Dieser Wert liegt zudem deutlich über dem Niveau des Bundes (19,9 %) und dem der alten Bundesländer (19,0 %).

Jugendarbeitslosigkeit ist in den hier betrachteten Städten kein großes Problem. Der Anteil der arbeitslosen unter 25-Jährigen unterliegt auch 2013 den typischen unterjährigen Schwankungen (siehe Seite 6) und liegt im Dezember zwischen 5,7 % in Braunschweig und 8,6 % in Münster. Braunschweig verzeichnet im zweijährigen Vergleich aktuell einen neuen Niedrigwert und setzt sich hier weiter von den anderen Vergleichsstädten ab.

Ausländer sind in den hier vergleichend dargestellten Städten auch im Jahr 2013 ganz unterschiedlich von Arbeitslosigkeit betroffen (Vgl. Seite 9). Während in Braunschweig „nur“ 16,8 % der Arbeitslosen nicht die deutsche Staatsangehörigkeit besitzen, sind es in Aachen und Karlsruhe mehr als 27 %, in Augsburg sogar 31,2 % aller Arbeitslosen³. Entgegen dem leicht schwankenden, dennoch ungefähr auf einem Niveau bleibenden, Verlauf in Braunschweig und Münster, weist dieser in Karlsruhe schon recht deutliche Bewegungen auf. Im Dezember wird dort, wie auch in Aachen und Augsburg ein neuer Höchstwert erreicht.

Bezogen auf die ausländischen Einwohner insgesamt zeigt sich, dass Aachen den höchsten Anteil arbeitsloser Ausländer an allen Ausländern verzeichnet (9,2 % bei einem Ausländeranteil von 14,4 % an der Bevölkerung, Seite 10). Braunschweig weist mit einer niedrigen Zahl ausländischer Arbeitsloser und einem geringen Ausländeranteil an der Bevölkerung (7,9 %) demgegenüber einen vergleichsweise hohen Anteil arbeitsloser Ausländer an den Ausländern in der Bevölkerung auf (7,9 %). Verglichen mit dem Anteil der deutschen Arbeitslosen an der deutschen Bevölkerung wird deutlich, dass in den Vergleichsstädten Ausländer anteilig stärker von Arbeitslosigkeit betroffen sind, als Personen mit deutscher Staatsangehörigkeit (Vgl. Seiten 10 und 12).

- **Zusammenfassung:** Der deutsche Arbeitsmarkt zeigt sich 2013 laut Experten der Bundesagentur für Arbeit trotz abgeschwächter Konjunktur weiter robust. Mit Ausnahme Aachens verzeichnen die hier betrachteten Städte im Jahresverlauf 2013 eine positive, wenn auch verglichen mit 2012 weniger dynamische, Entwicklung. Besonders prägnant ist der Rückgang der Arbeitslosenquote in Augsburg. Braunschweig befindet sich weiter an vierter Stelle dieses Vergleichs, wobei gegenüber der Stadt Aachen weiterhin eine deutliche (Werte-)Spanne auftritt. In allen Vergleichsstädten bilden Langzeitarbeitslose und ältere Erwerbslose einen Kern an Arbeitslosen, der nur schwer (wieder) in die jeweiligen Arbeitsmärkte zu integrieren ist. Wie der leichte Rückgang älterer Arbeitsloser in Braunschweig jedoch deutlich macht, zeigen „Integrations“-Programme der BA Erfolge.

² Der Beschäftigungspakt 50 TOP ist in den Standorten Braunschweig, Salzgitter, Wolfenbüttel, Goslar, Celle, Nienburg und der Region Hannover vertreten (www.50top.de).

³ Der Arbeitsmarktstatistik der BA können derzeit verlässlichen Daten ausschließlich für Deutsche und Ausländer entnommen werden. Die Erfassung und statistische Aufbereitung des Migrationshintergrundes der Arbeitslosen befindet sich im Aufbau.

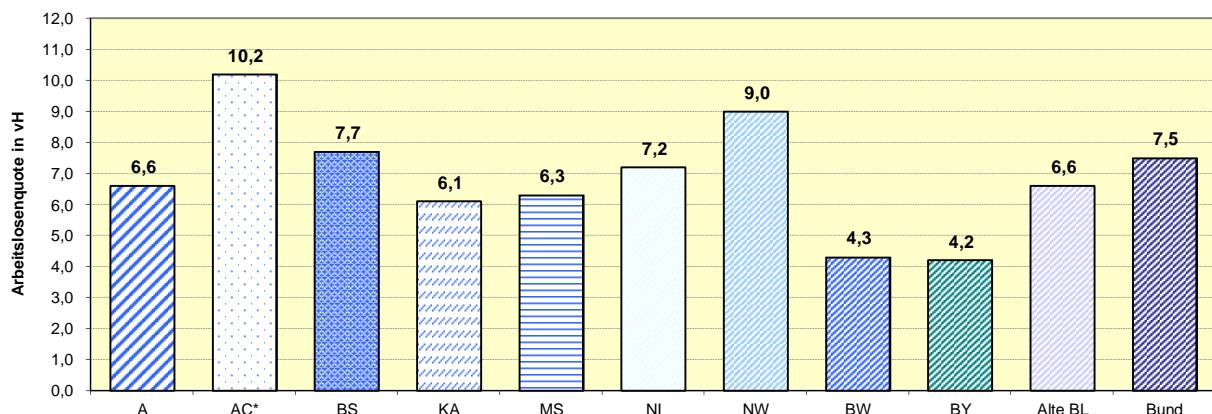
Arbeitslosenquoten¹ im überregionalen Vergleich

	Monat	kreisfreie Städte					Bundesländer					Alte BL	Bund
		A	AC*	BS	KA	MS	NI	NW	BW	BY			
		1	2	3	4	5	6	7	8	9	10		
2011	Jan	8,9	11,6	10,1	7,0	6,7	8,7	8,7	9,5	5,2	5,5	7,6	
	Feb	8,8	11,7	9,9	6,8	6,7	8,5	8,5	9,5	5,0	5,3	7,4	
	Mrz	8,4	11,7	9,9	6,7	6,7	8,2	8,2	9,4	4,9	4,9	7,2	
	Apr	8,2	11,9	9,4	6,6	6,6	7,8	7,8	9,2	4,7	4,5	6,9	
	Mai	7,9	11,5	8,9	6,5	6,5	7,5	7,5	9,0	4,5	4,2	6,7	
	Jun	7,8	11,1	8,8	6,3	6,4	7,4	7,4	8,8	4,3	4,0	6,5	
	Jul	7,7	11,1	9,0	6,4	6,5	7,6	7,6	8,9	4,4	4,0	6,7	
	Aug	8,2	11,2	8,9	6,6	6,6	7,6	7,6	9,0	4,6	4,2	6,7	
	Sep	7,6	10,7	8,2	6,2	6,4	7,1	7,1	8,6	4,3	3,9	6,4	
	Okt	7,2	10,4	8,0	6,1	6,3	6,9	6,9	8,5	4,1	3,8	6,2	
	Nov	6,8	10,2	8,0	5,8	6,2	6,9	6,9	8,3	4,0	3,7	6,1	
	Dez	6,6	10,1	8,2	5,9	6,3	7,1	7,1	8,4	4,1	3,9	6,2	
2012	Jan	7,7	10,7	8,7	6,5	6,7	7,8	9,0	4,5	4,8	6,9	8,2	
	Feb	7,7	10,6	8,7	6,4	6,8	7,9	9,1	4,6	4,8	7,0	8,2	
	Mrz	7,7	10,6	8,6	6,3	6,8	7,6	9,1	4,5	4,5	6,8	8,0	
	Apr	7,7	10,6	8,6	6,4	6,8	7,4	9,1	4,4	4,2	6,7	7,9	
	Mai	7,4	10,1	8,2	6,1	6,4	7,0	8,9	4,2	3,9	6,4	7,5	
	Jun	7,1	10,1	8,0	6,1	6,5	6,9	8,8	4,2	3,9	6,4	7,4	
	Jul	7,4	10,3	8,2	6,2	6,6	7,1	9,1	4,3	3,9	6,6	7,5	
	Aug	7,5	10,6	8,4	6,5	6,9	7,4	9,1	4,6	4,2	6,7	7,6	
	Sep	7,2	10,3	8,0	6,3	6,7	7,0	8,8	4,4	4,0	6,4	7,3	
	Okt	7,0	10,1	7,7	6,2	6,6	6,9	8,7	4,3	3,9	6,3	7,2	
	Nov	6,8	9,9	7,6	6,0	6,4	6,9	8,7	4,3	3,9	6,3	7,2	
	Dez	6,8	9,9	7,8	6,0	6,5	7,1	8,8	4,4	4,2	6,5	7,5	
2013	Jan	7,7	10,4	8,4	6,5	6,8	7,8	9,3	4,8	5,0	7,1	8,2	
	Feb	7,9	10,5	8,2	6,4	6,8	7,8	9,4	4,8	5,1	7,2	8,3	
	Mrz	7,8	10,5	8,0	6,3	6,6	7,6	9,4	4,7	4,8	7,0	8,1	
	Apr	7,7	10,9	8,0	6,3	6,6	7,4	9,3	4,7	4,5	6,9	7,9	
	Mai	7,4	10,6	7,7	6,1	6,4	7,2	9,1	4,5	4,2	6,7	7,6	
	Jun	7,2	10,3	7,5	6,0	6,3	7,0	9,0	4,4	4,1	6,5	7,4	
	Jul	7,1	10,6	7,9	6,1	6,5	7,3	9,2	4,5	4,1	6,7	7,6	
	Aug	7,5	10,8	7,8	6,4	6,8	7,2	9,3	4,7	4,3	6,8	7,6	
	Sep	7,1	10,5	7,5	6,2	6,5	7,0	9,1	4,5	4,2	6,6	7,4	
	Okt	6,8	10,2	7,6	6,2	6,3	6,9	9,0	4,3	4,0	6,4	7,3	
	Nov	6,7	10,2	7,5	6,1	6,2	6,9	8,9	4,3	4,0	6,4	7,3	
	Dez	6,6	10,2	7,7	6,1	6,3	7,2	9,0	4,3	4,2	6,6	7,5	

Veränderung zum	kreisfreie Städte					Bundesländer					Westdtl.	Bund
	A	AC*	BS	KA	MS	NI	NW	BW	BY			
	1	2	3	4	5	6	7	8	9	10		
Vormonat (abs.)	-117	8	209	28	116	8.940	4.628	2.344	10.712	37.425	66.640	
Vormonat (%)*	-0,1	0,0	0,2	0,0	0,1	0,3	0,1	0,0	0,2	0,2	0,2	
Vorjahresmonat (abs.)	59	543	11	282	8	4.805	28.713	1.968	7.114	59.590	32.962	
Vorjahresmonat (%)*	-0,2	0,3	-0,1	0,1	-0,2	0,1	0,2	-0,1	0,0	0,1	0,0	

* in Prozentpunkten

Aktuelle Arbeitslosenquoten¹ im überregionalen Vergleich Dezember 2013

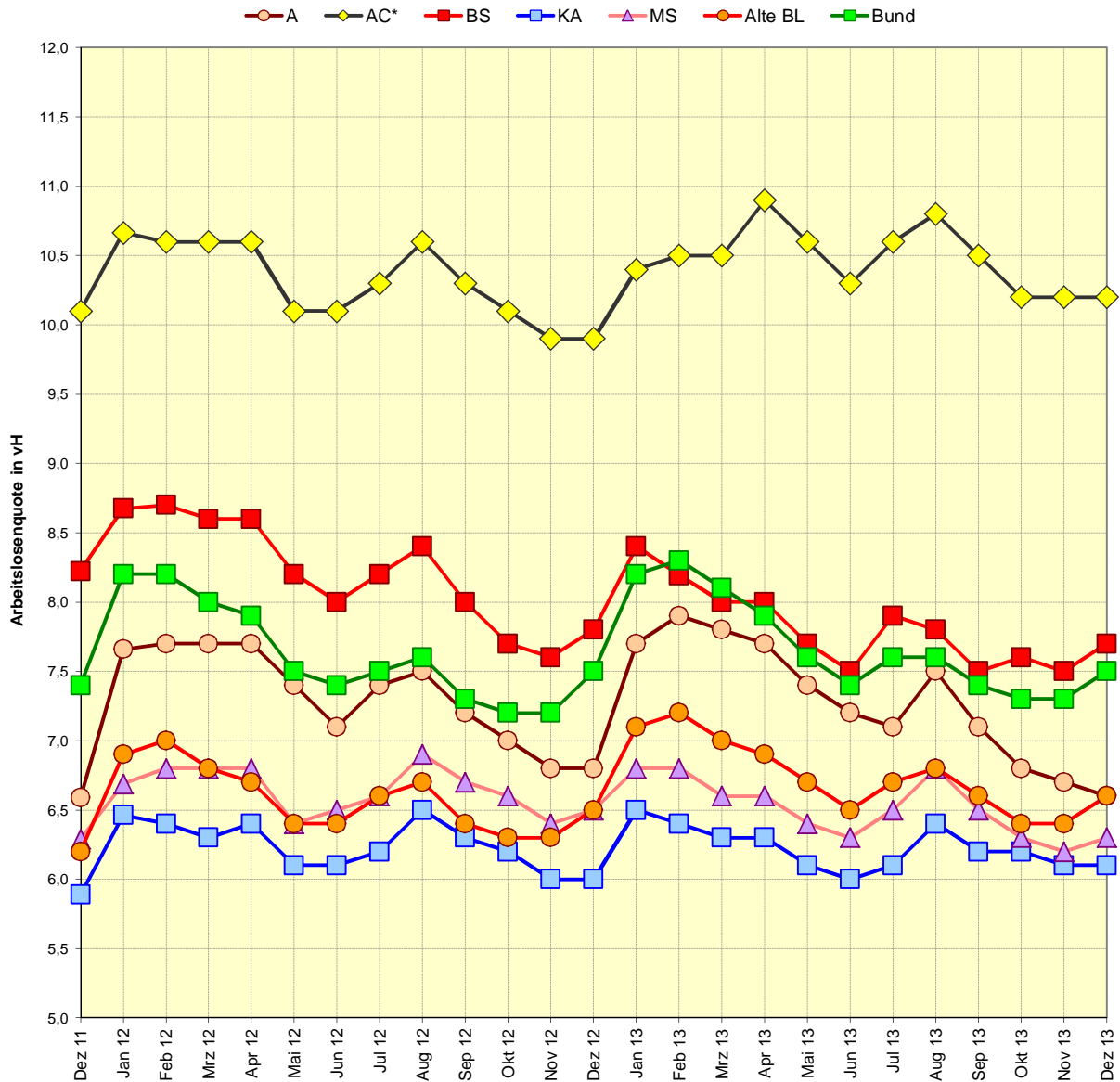


Anm.: Eine Datenrevision der BA im Februar 2013 führt zu marginalen Änderungen der Arbeitslosenzahlen rückwirkend bis Januar 2008. Daher können minimale Abweichungen der Arbeitslosenzahlen bei Vorjahresvergleichen auftreten.

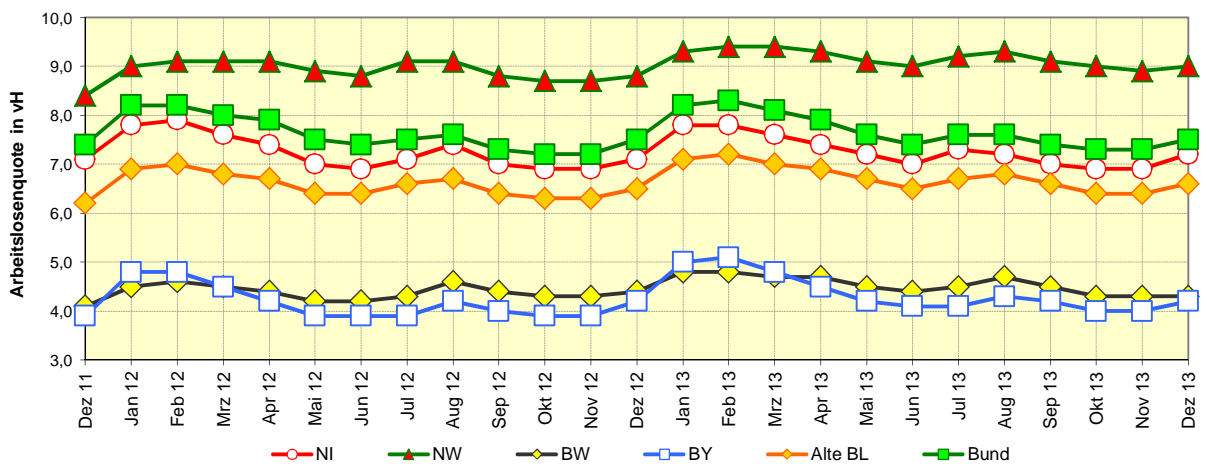
1) Arbeitslosenquoten bezogen auf abhängige zivile Erwerbspersonen

*) Seit Januar 2010 Daten für die Hauptagentur Aachen. Diese ist mit dem Bezirk der Stadt Aachen identisch.

Monatliche Entwicklung der Arbeitslosenquoten¹ im überregionalen Vergleich



Monatliche Entwicklung der Arbeitslosenquoten¹



Anm.: Eine Datenrevision der BA im Februar 2013 führt zu marginalen Änderungen der Arbeitslosenzahlen rückwirkend bis Januar 2008. Daher können minimale Abweichungen der Arbeitslosenzahlen bei Vorjahresvergleichen auftreten.

1) Arbeitslosenquoten bezogen auf abhängige zivile Erwerbspersonen

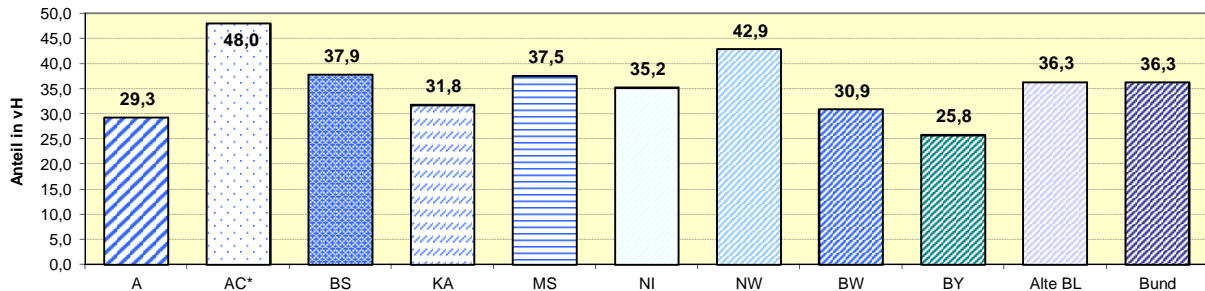
*) Seit Dezember 2012 Daten für die Hauptagentur Aachen-Düren. Diese ist mit dem Bezirk der Stadt Aachen identisch.

Anteil der Langzeitarbeitslosen an allen Arbeitslosen

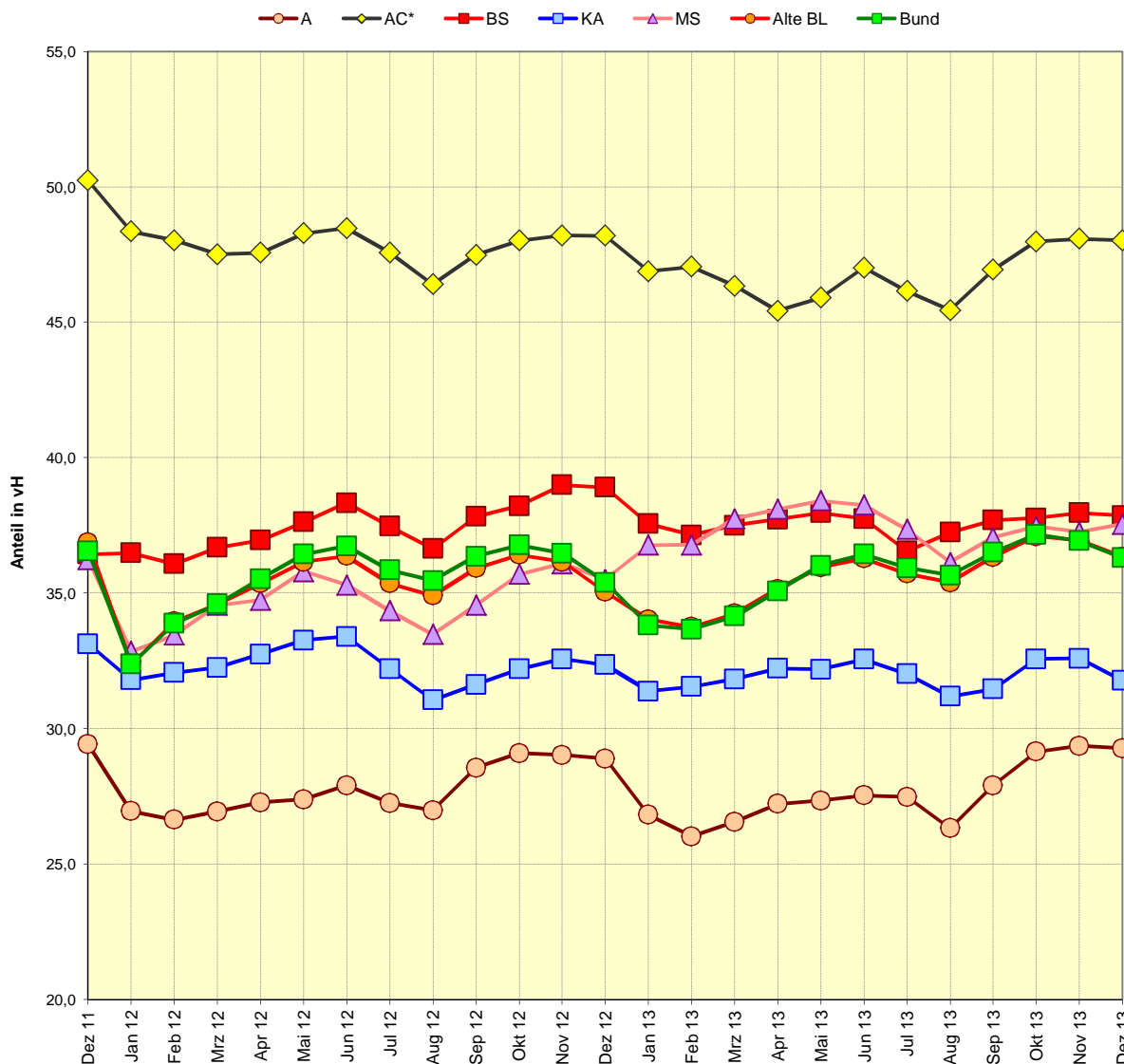
Veränderung zum	kreisfreie Städte					Bundesländer				Alte BL	Bund
	A	AC*	BS	KA	MS	NI	NW	BW	BY		
	1	2	3	4	5	6	7	8	9		
Vormonat (abs.)	-42	-3	70	-60	70	621	-17	143	50	1.434	6.385
Vormonat (%)*	-1,6	-0,1	2,1	-2,2	2,1	0,7	-0,0	0,2	0,1	0,2	0,6
Vorjahresmonat (abs.)	50	242	-92	42	187	2.250	18.515	4.544	4.201	47.096	37.772
Vorjahresmonat (%)*	2,0	4,5	-2,6	1,6	5,9	2,5	6,1	7,0	6,8	6,8	3,8

* in Prozentpunkten

Anteil der Langzeitarbeitslosen an allen Arbeitslosen Dezember 2013



Monatliche Entwicklung der Langzeitarbeitslosen im überregionalen Vergleich



Anm.: Eine Datenrevision der BA im Februar 2013 führt zu marginalen Änderungen der Arbeitslosenzahlen rückwirkend bis Januar 2008. Daher können minimale Abweichungen der Arbeitslosenzahlen bei Vorjahresvergleichen auftreten.

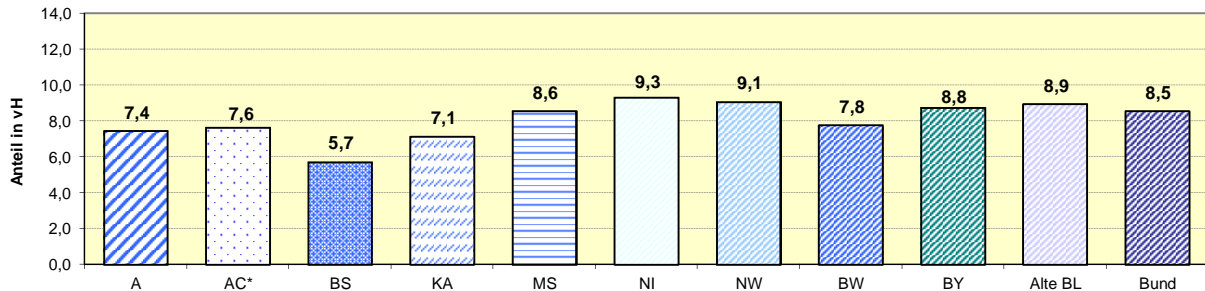
*) Seit Dezember 2012 Daten für die Hauptagentur Aachen-Düren. Diese ist mit dem Bezirk der Stadt Aachen identisch.

Anteil der unter 25-Jährigen an allen Arbeitslosen

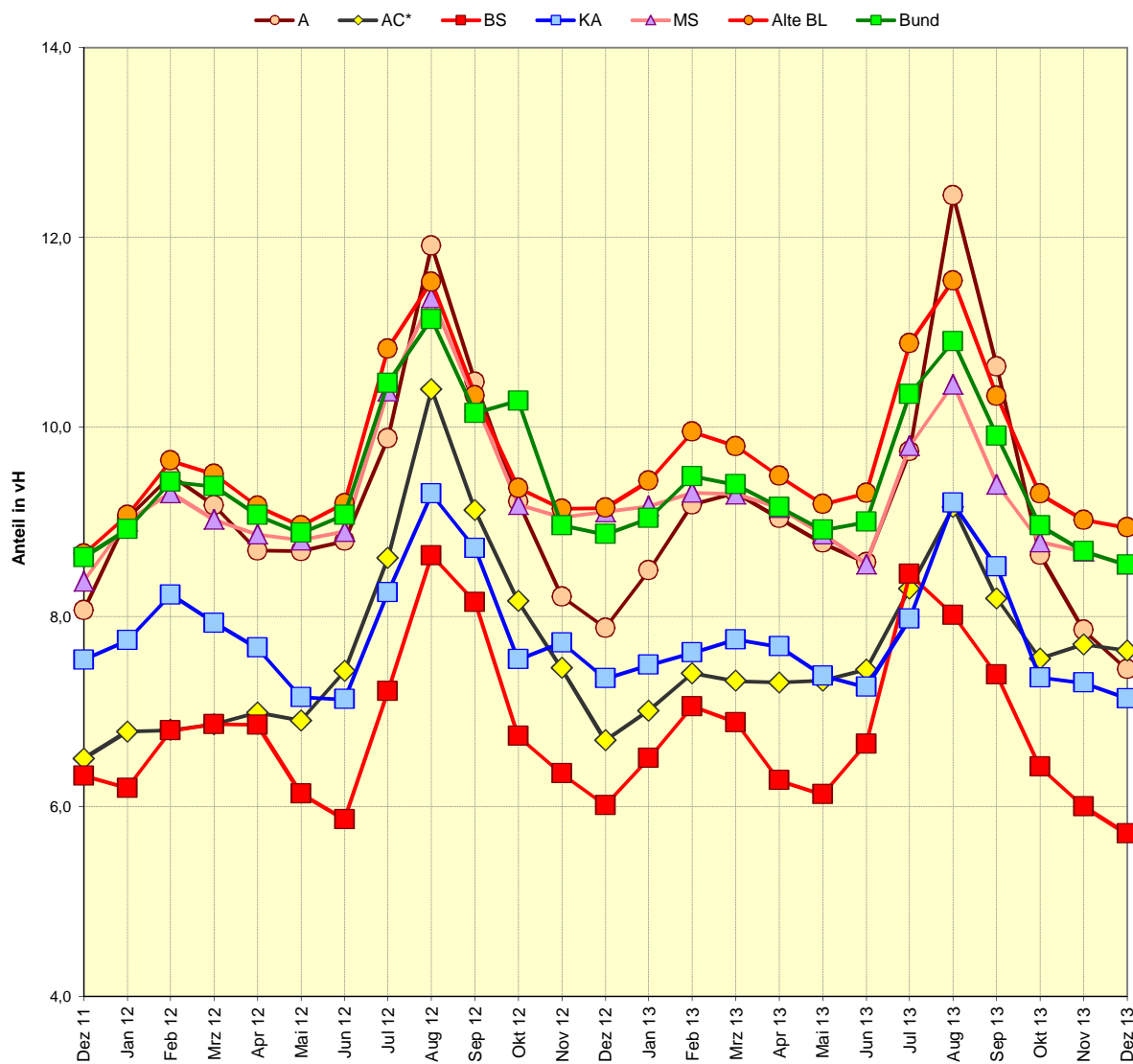
Veränderung zum	kreisfreie Städte					Bundesländer				Alte BL	Bund
	A	AC*	BS	KA	MS	NI	NW	BW	BY		
	1	2	3	4	5	6	7	8	9		
Vormonat (abs.)	-45	-7	-14	-12	-2	648	-260	-90	732	1.750	1.619
Vormonat (%)*	-6,6	-0,8	-2,6	-2,0	-0,3	2,7	-0,4	-0,5	3,4	1,0	0,7
Vorjahresmonat (abs.)	-33	147	-27	3	-49	553	1.771	-1.061	-243	1.255	-6.341
Vorjahresmonat (%)*	-4,9	19,7	-4,9	0,5	-6,0	2,3	2,7	-5,7	-1,1	0,7	-2,5

* in Prozentpunkten

Anteil der unter 25-Jährigen an allen Arbeitslosen Dezember 2013



Monatliche Entwicklung der arbeitslosen unter 25-Jährigen im überregionalen Vergleich



Anm.: Eine Datenrevison der BA im Februar 2013 führt zu marginalen Änderungen der Arbeitslosenzahlen rückwirkend bis Januar 2008. Daher können minimale Abweichungen der Arbeitslosenzahlen bei Vorjahresvergleichen auftreten.

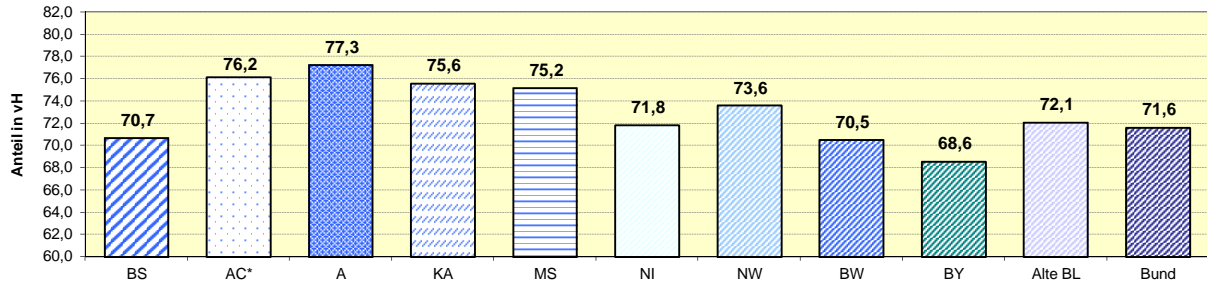
*) Seit Dezember 2012 Daten für die Hauptagentur Aachen-Düren. Diese ist mit dem Bezirk der Stadt Aachen identisch.

Anteil der 25 - 55-Jährigen an allen Arbeitslosen

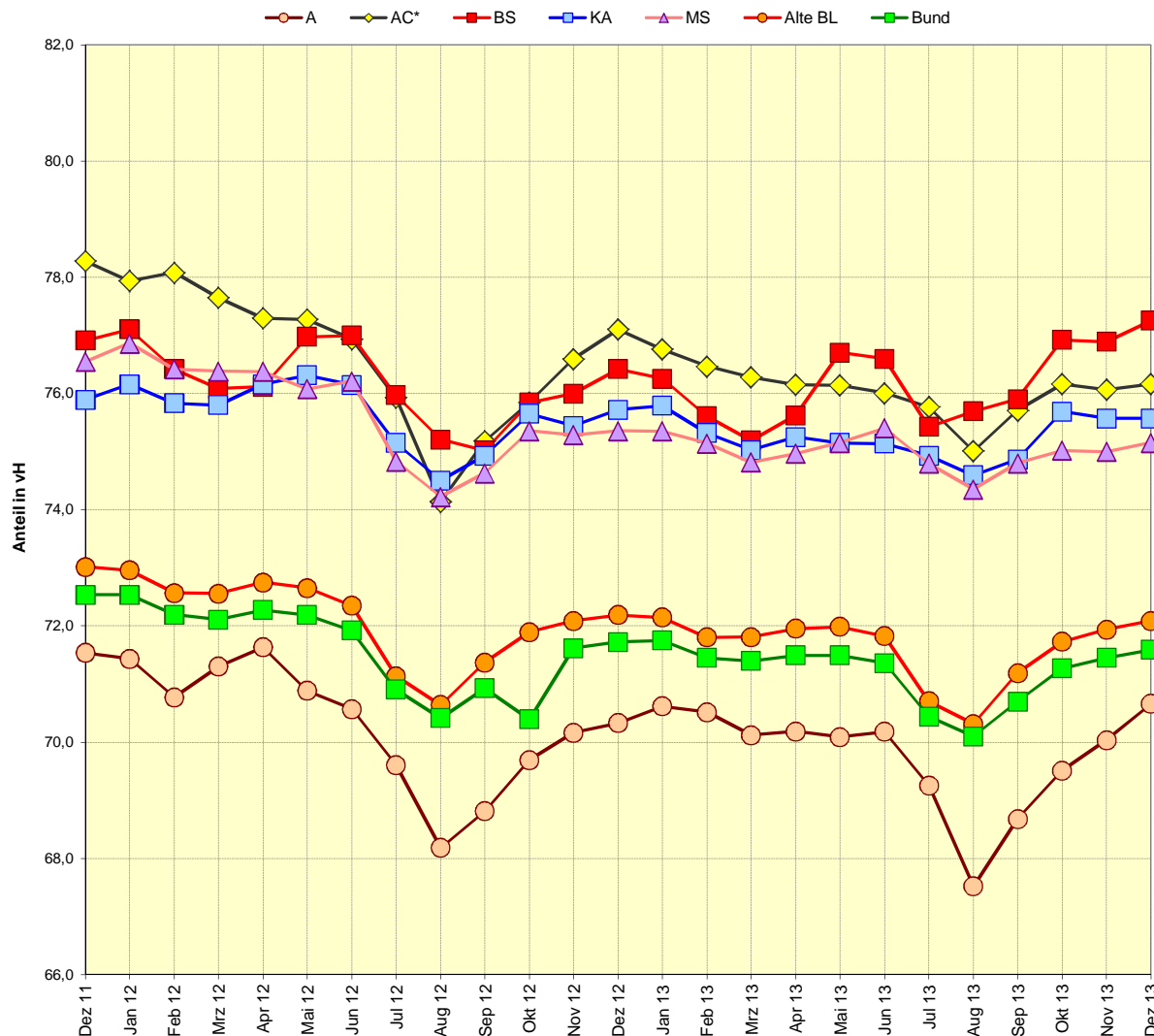
Veränderung zum	kreisfreie Städte					Bundesländer				Alte BL	Bund
	A	AC*	BS	KA	MS	NI	NW	BW	BY		
Vormonat (abs.)	1	2	3	4	5	6	7	8	9	10	11
Vormonat (abs.)	-28	17	194	21	101	6.769	4.449	1.882	8.265	29.932	51.626
Vormonat (%)*	-0,5	0,2	2,8	0,3	1,5	3,7	0,8	1,2	4,9	2,1	2,6
Vorjahresmonat (abs.)	70	309	85	201	-12	1.770	21.661	1.454	4.891	41.006	19.813
Vorjahresmonat (%)*	1,2	3,6	1,2	3,3	-0,2	0,9	4,1	0,9	2,9	2,9	1,0

* in Prozentpunkten

Anteil der 25 - 55-Jährigen an allen Arbeitslosen Dezember 2013



Monatliche Entwicklung der arbeitslosen 25 - 55-Jährigen im überregionalen Vergleich



Anm.: Eine Datenrevision der BA im Februar 2013 führt zu marginalen Änderungen der Arbeitslosenzahlen rückwirkend bis Januar 2008. Daher können minimale Abweichungen der Arbeitslosenzahlen bei Vorjahresvergleichen auftreten.

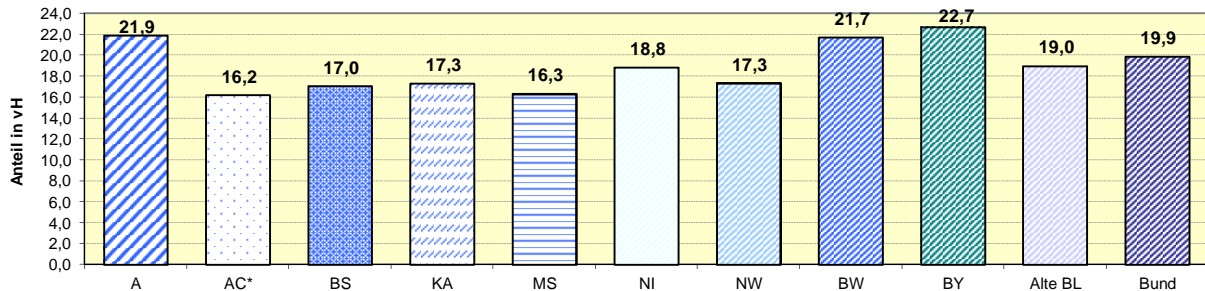
*) Seit Dezember 2012 Daten für die Hauptagentur Aachen-Düren. Diese ist mit dem Bezirk der Stadt Aachen identisch.

Anteil der über 55-Jährigen an allen Arbeitslosen

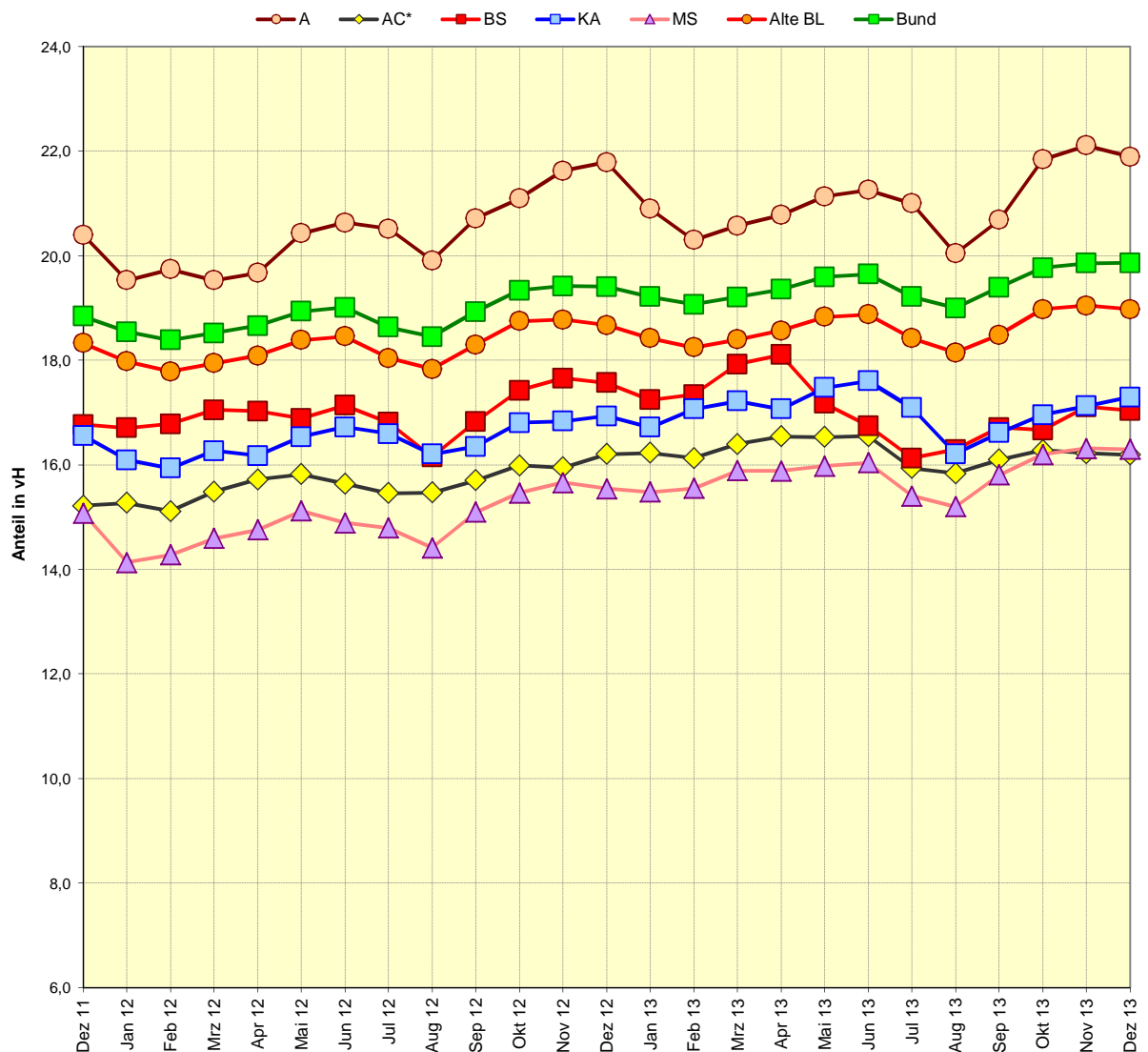
Veränderung zum	kreisfreie Städte					Bundesländer				Alte BL	Bund
	A	AC*	BS	KA	MS	Nds	NRW	BaWü	Bayern		
	1	2	3	4	5	6	7	8	9	10	11
Vormonat (abs.)	-4,4	-2	2,9	1,9	1,7	1.523	439	552	1.715	5.743	13.395
Vormonat (%)*	-2,3	-0,1	1,9	1,3	1,2	3,1	0,3	1,1	3,0	1,5	2,4
Vorjahresmonat (abs.)	22	87	-47	78	69	2.482	5.281	1.575	2.466	17.329	19.490
Vorjahresmonat (%)*	1,2	4,8	-2,9	5,6	4,9	5,2	4,2	3,3	4,4	4,7	3,5

* in Prozentpunkten

Anteil der über 55-Jährigen an allen Arbeitslosen Dezember 2013



Monatliche Entwicklung der arbeitslosen über 55-Jährigen im überregionalen Vergleich



Anm.: Eine Datenrevison der BA im Februar 2013 führt zu marginalen Änderungen der Arbeitslosenzahlen rückwirkend bis Januar 2008. Daher können minimale Abweichungen der Arbeitslosenzahlen bei Vorjahresvergleichen auftreten.

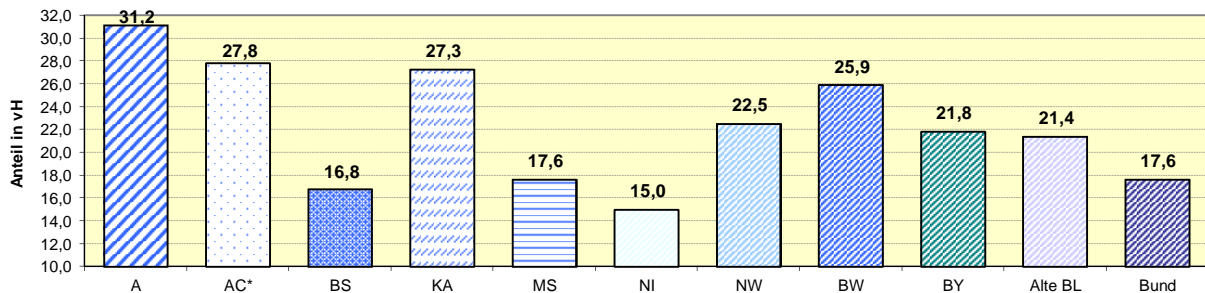
*) Seit Dezember 2012 Daten für die Hauptagentur Aachen-Düren. Diese ist mit dem Bezirk der Stadt Aachen identisch.

Anteil der arbeitslosen Ausländer an allen Arbeitslosen

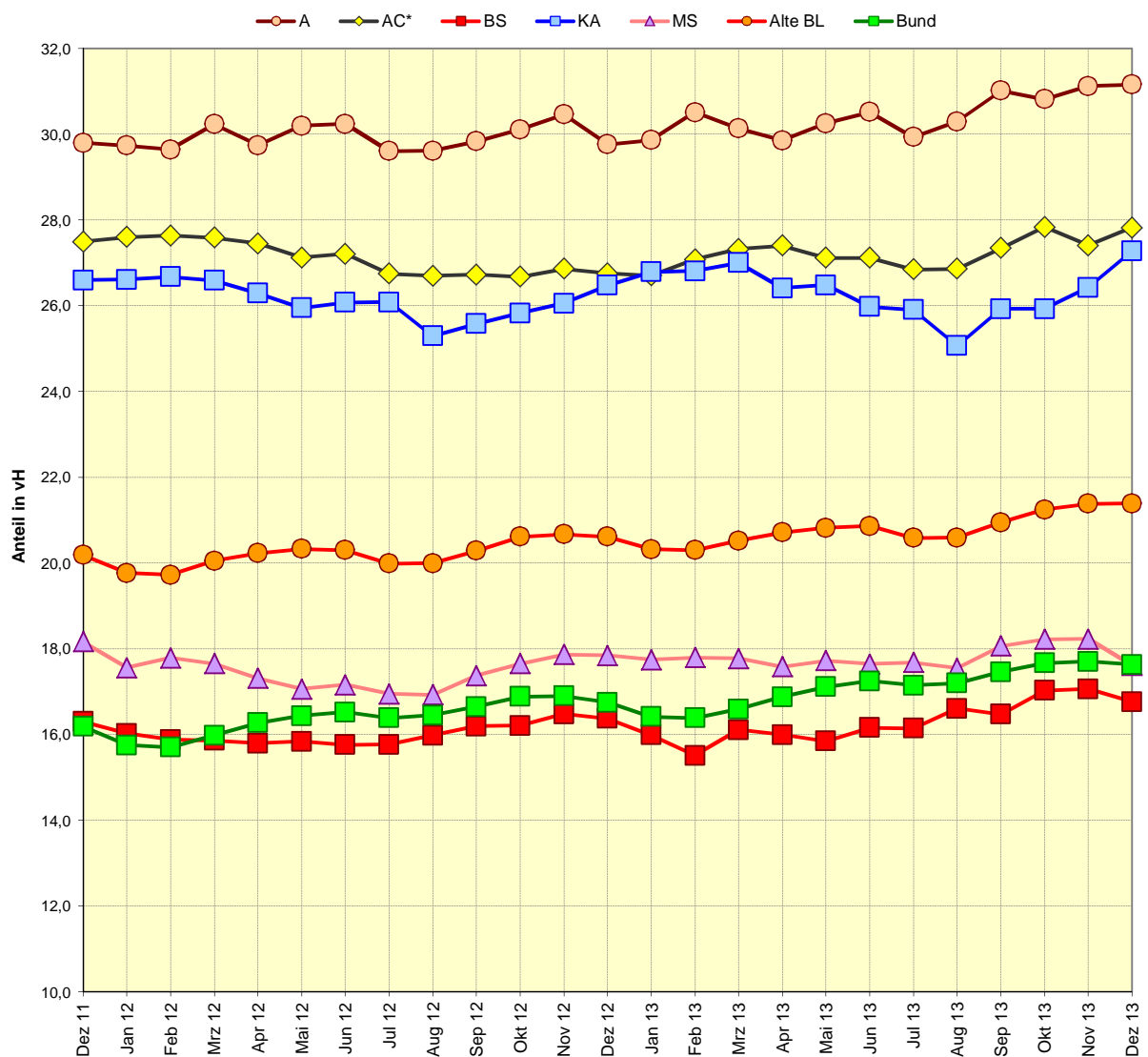
Veränderung zum	kreisfreie Städte					Bundesländer				Alte BL	Bund
	A	AC*	BS	KA	MS	NI	NW	BW	BY		
	1	2	3	4	5	6	7	8	9		
Vormonat (abs.)	-33	50	8	79	-34	1.460	1.690	1.085	2.005	8.181	9.791
Vormonat (%)*	-1,2	1,6	0,5	3,6	-2,1	3,8	1,0	1,9	3,7	1,9	2,0
Vorjahresmonat (abs.)	138	270	38	142	-19	2.626	11.876	1.490	4.398	28.070	30.885
Vorjahresmonat (%)*	5,4	9,1	2,5	6,6	-1,2	7,1	7,6	2,6	8,6	6,9	6,5

* in Prozentpunkten

Anteil der arbeitslosen Ausländer an allen Arbeitslosen Dezember 2013



Monatliche Entwicklung der arbeitslosen Ausländer im überregionalen Vergleich



Anm.: Eine Datenrevison der BA im Februar 2013 führt zu marginalen Änderungen der Arbeitslosenzahlen rückwirkend bis Januar 2008. Daher können minimale Abweichungen der Arbeitslosenzahlen bei Vorjahresvergleichen auftreten.

*) Seit Dezember 2012 Daten für die Hauptagentur Aachen-Düren. Diese ist mit dem Bezirk der Stadt Aachen identisch.

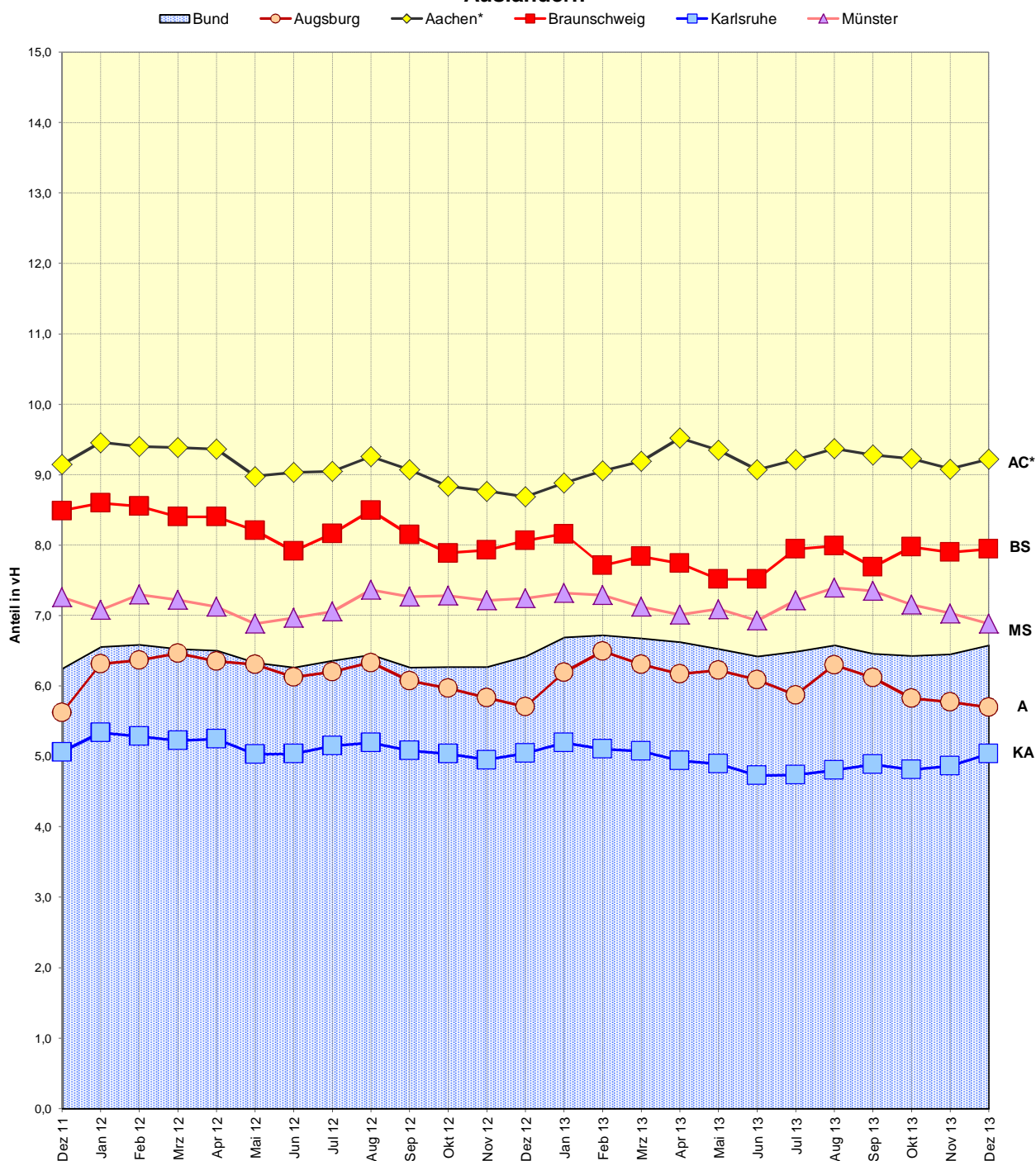
Anteil der arbeitslosen Ausländer an allen Ausländern

	kreisfreie Städte					Bundesländer				Bund
	A	AC*	BS	KA	MS	NI	NW	BW	BY	
	1	2	3	4	5	6	7	8	9	11
Einwohner insgesamt*	270.066	245.412	246.742	289.655	291.445	7.916.913	17.848.113	10.840.832	12.669.492	82.020.578
Ausländer*	47.145	35.238	19.370	45.767	23.044	562.021	1.952.931		1.316.228	7.696.413
Ausländeranteil (%)	17,5	14,4	7,9	15,8	7,9	7,1	10,9	0,0	10,4	9,4
arbeitslose Ausländer Dezember 2013	2.687	3.250	1.538	2.304	1.586	39.789	168.986	58.258	55.821	506.445
Anteil an allen Ausländern	5,7	9,2	7,9	5,0	6,9	7,1	8,7	#DIV/0!	4,2	6,6

* Bev. A. O. d. HW., Quelle: städt. Melderegister, Stand: 31.12.2012; Statistisches Bundesamt, Stand 31.12.2012.

Anm.: Einwohnerzahlen auf Bundes- und Landesebene auf Basis der VZ 1987.

Monatliche Entwicklung des Anteils der arbeitslosen Ausländer an allen Ausländern



Anm.: Eine Datenrevision der BA im Februar 2013 führt zu marginalen Änderungen der Arbeitslosenzahlen rückwirkend bis Januar 2008. Daher können minimale Abweichungen der Arbeitslosenzahlen bei Vorjahresvergleichen auftreten.

*) Seit Dezember 2012 Daten für die Hauptagentur Aachen-Düren. Diese ist mit dem Bezirk der Stadt Aachen identisch.

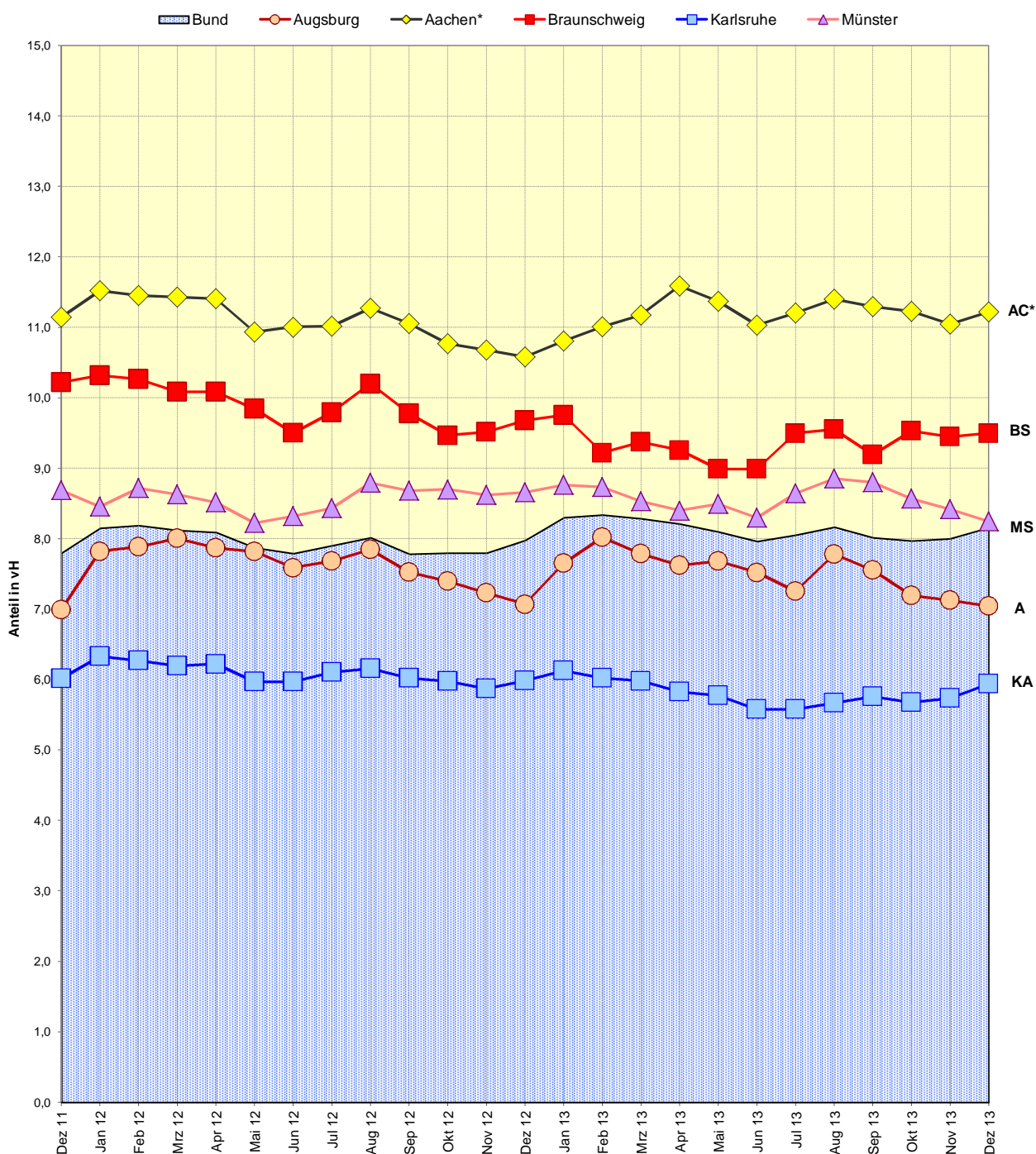
Anteil der arbeitslosen Ausländer an allen Ausländern

	kreisfreie Städte					Bundesländer				Bund
	A	AC*	BS	KA	MS	NI	NW	BW	BY	
	1	2	3	4	5	6	7	8	9	11
Einwohner insgesamt*	270.066	245.412	246.742	289.655	291.445	7.916.913	17.848.113	10.840.832	12.669.492	82.020.578
Ausländer*	47.145	35.238	19.370	45.767	23.044	562.021	1.952.931		1.316.228	7.696.413
Ausländer 15 - 65 Jahre*	38.174	28.972	16.199	38.821	19.244	447.964	1.540.401		1.088.859	6.205.956
Ausländeranteil insgesamt (%)	17,5	14,4	7,9	15,8	7,9	7,1	10,9	0,0	10,4	9,4
Ausländeranteil 15 - 65 Jahre (%)	81,0	82,2	83,6	84,8	83,5	79,7	78,9	#DIV/0!	82,7	80,6
arbeitslose Ausländer Dezember 2013	2.687	3.250	1.538	2.304	1.586	39.789	168.986	58.258	55.821	506.445
Anteil an allen Ausländern	5,7	9,2	7,9	5,0	6,9	7,1	8,7	#DIV/0!	4,2	6,6
Anteil an Ausländern 15 - 65 Jahre	7,0	11,2	9,5	5,9	8,2	8,9	11,0	#DIV/0!	5,1	8,2

* Bev. A. O. d. HW., Quelle: städt. Melderegister, Stand: 31.12.2012; Statistisches Bundesamt, Stand 31.12.2012.

Anm.: Einwohnerzahlen auf Bundes- und Landesebene auf Basis der VZ 1987.

Monatliche Entwicklung des Anteils der arbeitslosen Ausländer an allen Ausländern im Alter von 15 - 65 Jahren



Anm.: Eine Datenrevision der BA im Februar 2013 führt zu marginalen Änderungen der Arbeitslosenzahlen rückwirkend bis Januar 2008. Daher können minimale Abweichungen der Arbeitslosenzahlen bei Vorjahresvergleichen auftreten.

*) Seit Dezember 2012 Daten für die Hauptagentur Aachen-Düren. Diese ist mit dem Bezirk der Stadt Aachen identisch.

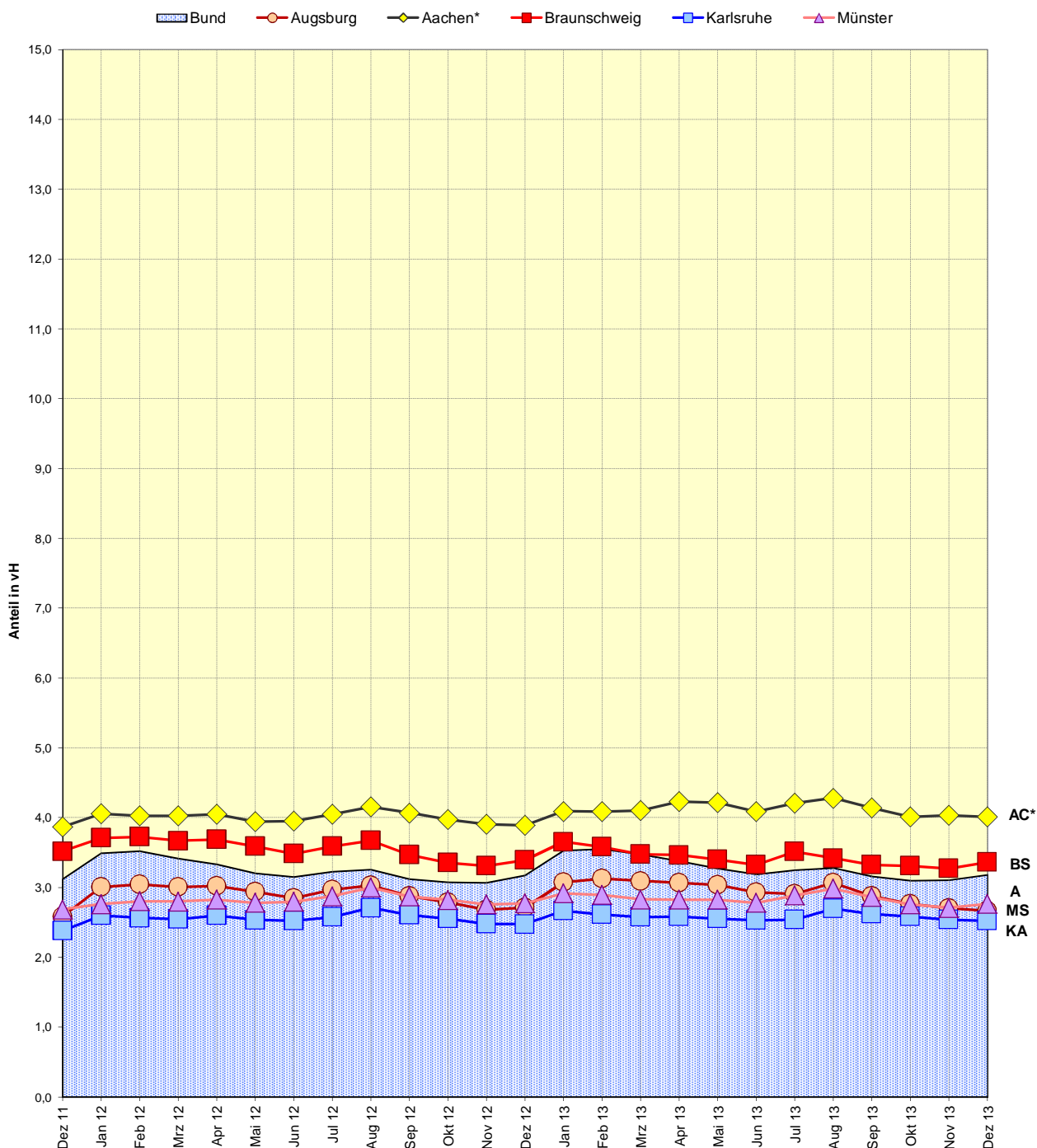
Anteil der arbeitslosen Deutschen an allen deutschen Einwohnern

	kreisfreie Städte					Bundesländer				Bund
	A	AC*	BS	KA	MS	NI	NW	BW	BY	
	1	2	3	4	5	6	7	8	9	11
Einwohner insgesamt*	270.066	245.412	246.742	289.655	291.445	7.916.913	17.848.113	10.840.832	12.669.492	82.020.578
Deutsche*	222.921	210.174	227.372	243.888	268.401	7.354.892	15.895.182		11.353.264	74.324.165
Anteil Deutsche (%)	82,5	85,6	92,1	84,2	92,1	92,9	89,1	0,0	89,6	90,6
arbeitslose Deutsche Dezember 2013	5.937	8.434	7.638	6.145	7.418	226.140	581.343	166.638	200.198	2.366.338
Anteil an allen Deutschen	2,7	4,0	3,4	2,5	2,8	3,1	3,7	#DIV/0!	1,8	3,2

* Bev. A. O. d. HW., Quelle: städt. Melderegister, Stand: 31.12.2012; Statistisches Bundesamt, Stand 31.12.2012.

Anm.: Einwohnerzahlen auf Bundes- und Landesebene auf Basis der VZ 1987.

Monatliche Entwicklung des Anteils der arbeitslosen Deutschen an allen Deutschen



Anm.: Eine Datenrevision der BA im Februar 2013 führt zu marginalen Änderungen der Arbeitslosenzahlen rückwirkend bis Januar 2008. Daher können minimale Abweichungen der Arbeitslosenzahlen bei Vorjahresvergleichen auftreten.

*) Seit Dezember 2012 Daten für die Hauptagentur Aachen-Düren. Diese ist mit dem Bezirk der Stadt Aachen identisch.

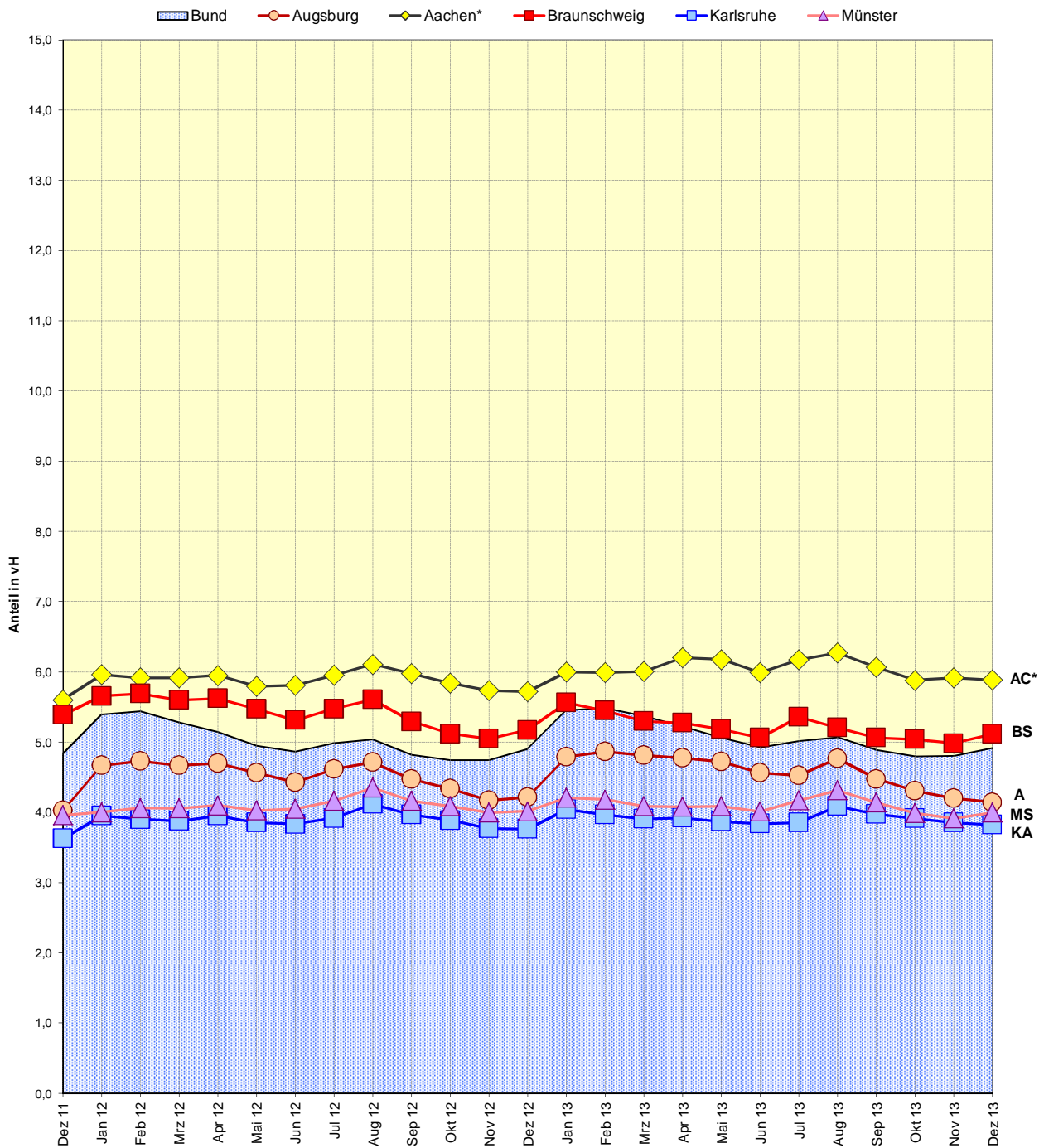
Anteil der arbeitslosen Deutschen an allen deutschen Einwohnern

	kreisfreie Städte					Bundesländer				Bund
	A	AC*	BS	KA	MS	NI	NW	BW	BY	
	1	2	3	4	5	6	7	8	9	11
Einwohner insgesamt*	270.066	245.412	246.742	289.655	291.445	7.916.913	17.848.113	10.840.832	12.669.492	82.020.578
Deutsche*	222.921	210.174	227.372	243.888	268.401	7.354.892	15.895.182		11.353.264	74.324.165
Dt. 15 - 65 Jahre*	143.313	143.378	149.273	160.780	185.672	4.728.954	10.271.511		7.376.578	48.074.709
Anteil Deutsche insgesamt (%)	82,5	85,6	92,1	84,2	92,1	92,9	89,1	0,0	89,6	90,6
Anteil Deutsche 15 - 65 Jahre (%)	64,3	68,2	65,7	65,9	69,2	64,3	64,6	#DIV/0!	65,0	64,7
arbeitslose Deutsche Dezember 2013	5.937	8.434	7.638	6.145	7.418	226.140	581.343	166.638	200.198	2.366.338
Anteil an allen Deutschen	2,7	4,0	3,4	2,5	2,8	3,1	3,7	#DIV/0!	1,8	3,2
Anteil an Deutschen 15 - 65 Jahre	4,1	5,9	5,1	3,8	4,0	4,8	5,7	#DIV/0!	2,7	4,9

* Bev. A. O. d. HW., Quelle: städt. Melderegister, Stand: 31.12.2012; Statistisches Bundesamt, Stand 31.12.2012.

Anm.: Einwohnerzahlen auf Bundes- und Landesebene auf Basis der VZ 1987.

Monatliche Entwicklung des Anteils der arbeitslosen Deutschen an allen Deutschen im Alter von 15 - 65 Jahren



Anm.: Eine Datenrevision der BA im Februar 2013 führt zu marginalen Änderungen der Arbeitslosenzahlen rückwirkend bis Januar 2008. Daher können minimale Abweichungen der Arbeitslosenzahlen bei Vorjahresvergleichen auftreten.

*) Seit Dezember 2012 Daten für die Hauptagentur Aachen-Düren. Diese ist mit dem Bezirk der Stadt Aachen identisch.