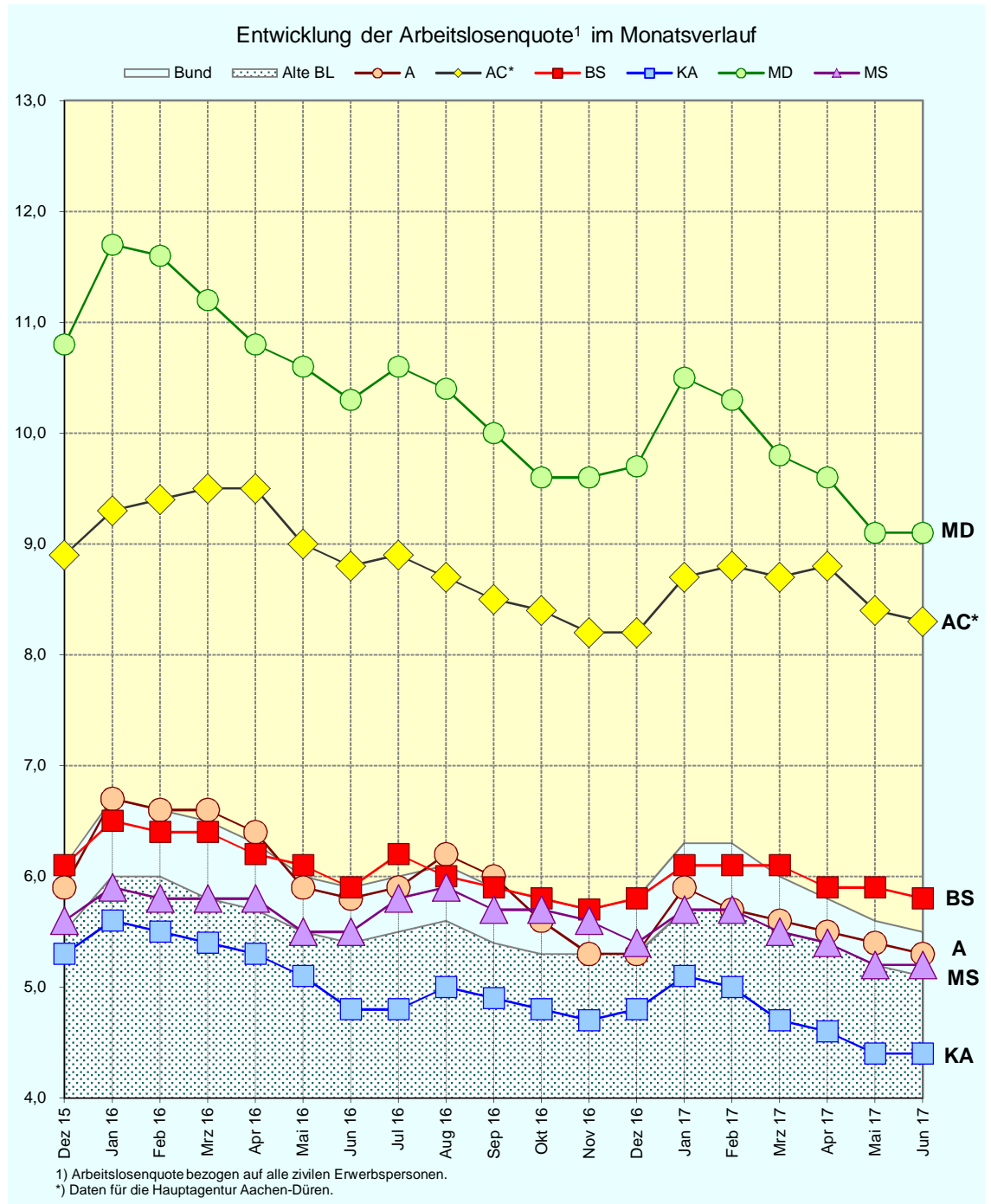




Arbeitsmarkt Braunschweig im bundesweiten Städtevergleich

Juni 2017



Impressum:

Stadt Braunschweig

Referat Stadtentwicklung und Statistik

Arbeitsgruppe Statistik und Stadtforschung

Reichsstraße 3, 38100 Braunschweig

Tel.: 0531/470-4122

Fax: 0531/470-4141

E-Mail: statistik@braunschweig.de

Internet: www.braunschweig.de/stadtforschung

Die Arbeitsmarktsituation der Stadt Braunschweig im bundesweiten Städtevergleich im Monat Juni 2017

- Die niedrigsten Arbeitslosenquoten¹ im Berichtsmonat Juni 2017 verzeichneten wiederholt die Städte Karlsruhe (4,4 %), Münster (5,2 %) und Augsburg (5,3 %). Der Braunschweiger Wert lag mit 5,8 % etwas höher. Die Arbeitslosenquote Aachens betrug 8,3 % und war somit weiterhin niedriger als die Quote Magdeburgs in Höhe von 9,1 % (siehe Seite 3 f.).
- Die bundesweit anhaltend gute Arbeitsmarktentwicklung zeigt sich auch bei den in diesem Vergleich betrachteten Städten. In der ersten Jahreshälfte 2017 konnten alle Kommunen auf einen positiven Entwicklungsverlauf zurückgehender Arbeitslosigkeit zurückblicken (Seite 3 ff.). Der Verlauf der Arbeitslosenquoten lag zudem unter dem der Vorjahre (Seite 21 ff.). Die auffallendste Entwicklung verzeichnete erneut Magdeburg: der Anstieg der Arbeitslosigkeit zum Jahresbeginn war hier im Vergleich zwar wieder am stärksten, der anschließend einsetzende Rückgang jedoch ebenfalls. Aktuell beträgt hier die Arbeitslosenquote bei 11.200 Arbeitslosen 9,1 % und stellt damit einen neuen niedrigsten Wert dar. In Aachen betrug die Arbeitslosenquote im Juni 2017 zwar nur 8,3 %, die Gesamtarbeitslosenzahl unterscheidet sich mit 11.000 Personen jedoch kaum. Zudem kann hier erst seit Mai dieses Jahres ein Rückgang der Arbeitslosenquote konstatiert werden. Sofern sich die Entwicklung in beiden Städten so fortsetzt, könnte Aachen bald wieder hinter Magdeburg zurückfallen.

Etwas weniger dynamisch verlief die Entwicklung in den anderen Vergleichsstädten: Karlsruhe verzeichnete im Gesamtvergleich gesehen neben der geringsten Arbeitslosenzahl insgesamt auch den zweithöchsten Rückgang im Vergleich zum Jahresanfang (- 13 %). Die Arbeitslosenquote sank im gleichen Zeitraum um 0,7 %-Punkte. Münster und Augsburg weisen seit Januar 2017 einen beinahe identischen Verlauf auf. Im Juni wurden hier jeweils gut 8.500 Personen als arbeitslos registriert. In der Vergangenheit zeigte Braunschweig einen ähnlichen Verlauf der Arbeitslosenquote wie Augsburg. Die Arbeitslosenzahl insgesamt lag dabei allerdings schon immer etwas niedriger. Jetzt bleibt die Entwicklung der Braunschweiger Arbeitslosenquote jedoch leicht hinter der Augsburgs zurück.

- **Struktur der Arbeitslosigkeit:** Die Personengruppe der *Langzeitarbeitslosen*² nimmt weiterhin einen großen Anteil aller Arbeitslosen ein (siehe Seite 7 f.). Seit Jahresbeginn ist die absolute Zahl an Langzeitarbeitslosen zwar in allen Vergleichsstädten zurückgegangen, aufgrund der rückläufigen Gesamtarbeitslosenzahl spiegelt sich dies bei den Vergleichsstädten in der anteiligen Betrachtung jedoch nicht direkt wider. In Braunschweig, Aachen und Karlsruhe verbleibt der Anteil an allen Arbeitslosen seit Jahresbeginn etwa auf dem gleichen Stand. In Magdeburg und Augsburg nimmt er leicht zu, wobei Augsburg weiterhin die niedrigsten Werte verzeichnet. Aachen weist hier schon immer den höchsten Anteilswert auf (derzeit 48 %), in Münster nähert er sich jedoch so langsam an (aktuell 44 %). Dabei bleibt der Umfang dieser Personengruppe aber weitgehend konstant, wodurch es zu einem prozentualen Anstieg, gemessen an den Arbeitslosen insgesamt, kommt.
Generell gilt weiterhin: Langzeitarbeitslosigkeit bildet weiter einen permanenten Sockel an Arbeitslosigkeit, welcher keineswegs die Dynamik der Arbeitslosenzahlentwicklung insgesamt aufweist (s. a. Seite 8).

¹ Arbeitslosenquote bezogen auf alle zivilen Erwerbspersonen.

Alle zivilen Erwerbspersonen = Summe aus den abhängigen zivilen Erwerbstätigen (d.h. soz. versicherungspflichtig Beschäftigte (einschl. Azubis), geringfügig Beschäftigte, Personen in Arbeitsgelegenheiten, Beamte (ohne Soldaten) und Grenzpendler) sowie Selbständigen und mithelfenden Familienangehörigen.

² Personen, die ein Jahr und länger als arbeitslos gemeldet sind.

Bei der Entwicklung des Anteils der *jüngeren Arbeitslosen* an allen Arbeitslosen zeigt sich in den Vergleichsstädten der bekannte Entwicklungsverlauf mit deutlichen saisonalen Zu- und Abnahmen (Seite 9 f.). Zum Berichtsmonat Juni 2017 verzeichneten Braunschweig und Aachen einen leichten Anstieg, wobei Braunschweig auch weiterhin den niedrigsten Wert dieses Vergleichs aufweist (6,3 %). Im kommenden Monat wird die Zahl der jüngeren Arbeitslosen vermutlich auch in den anderen Städten zunehmen, da der Abschluss des Schul- und Ausbildungsjahres 2016/2017 zu einer vermehrten Arbeitslosmeldung derer führt, die noch keine Entscheidungen hinsichtlich ihres weiteren Werdegangs getroffen haben oder treffen konnten. Mit Beginn des Ausbildungsjahres 2017/2018 bzw. des Wintersemesters an den Universitäten im Spätsommer wird die Zahl junger Arbeitsloser dann wieder zurückgehen.

Die Entwicklung des Anteils der *älteren Arbeitslosen* an allen Arbeitslosen verläuft in den meisten Städten bereits seit Mitte 2016 mit Werten zwischen 18 % und 20 % recht einheitlich und auf einem ähnlichen Niveau. Aachen und Braunschweig konstatieren hier die niedrigsten Werte. Der prozentuale Anstieg in Münster dürfte im Wesentlichen ein statistischer Effekt sein, da diese Personengruppe, ähnlich wie bei den Langzeitarbeitslosen, annähernd gleich groß bleibt und es dadurch zu der bereits beschriebenen Erhöhung des Anteils an allen Arbeitslosen kommt (Januar 2017: 19 %, Juni 2017: 20 %; Seite 13 f.).

Auch wenn die „Flüchtlingskrise“ derzeit nicht mehr die tägliche Berichterstattung bestimmt, wird der Zahl der Arbeitslosen mit einer *ausländischen Staatsangehörigkeit* mit Blick auf deren Integration auch weiter ein besonderes Interesse zuteil. Längerfristig gesehen weisen alle Vergleichsstädte eine unterschiedlich stark ausgeprägte Zunahme des Anteils der arbeitslosen Ausländer an allen Arbeitslosen auf (Vgl. Seite 15 ff.). Seit Mitte letzten Jahres war dabei insbesondere in Magdeburg (ausgehend von einem niedrigeren Niveau, 16 %) und in Münster (deutlich höherer Ausgangswert, 23 %) diese Entwicklung sehr ausgeprägt. Seit Jahresbeginn 2017 hat sich die Zahl der arbeitslosen Ausländer etwas eingependelt und damit hat sich auch die Dynamik in der anteiligen Entwicklung stabilisiert. In Karlsruhe setzte ab Februar 2017 eine auffälligere gegenläufige Entwicklung ein: die Zahl der arbeitslosen Ausländer und damit auch deren Anteil an allen Arbeitslosen ging recht deutlich zurück.

Durch den Bezug der Zahl arbeitsloser Ausländer auf die Zahl ausländischer Einwohner kann eine aussagekräftigere Einschätzung der Betroffenheit von Ausländern durch Arbeitslosigkeit getroffen werden (S. 17 f.). Auch hier fällt die Dynamik in der Entwicklung Münsters und Magdeburgs seit 2016 auf³. Der Anteil von arbeitslosen Ausländern an den nichtdeutschen Personen ist in Magdeburg mit 10,8 % trotz des niedrigen Bevölkerungsausländeranteils weiterhin am höchsten. In Karlsruhe, Augsburg und auch in Aachen hat sich die Betroffenheit ausländischer Personen von Arbeitslosigkeit in den letzten zwei Jahren nur wenig verändert, ist tendenziell sogar eher gesunken. In Braunschweig ist sie dagegen zuletzt leicht angestiegen.

- **Zusammenfassung:** Bundesweit kann mit 2,47 Mio. Arbeitslosen der niedrigste Juni-Wert seit dem Jahr 1991 konstatiert werden⁴. Diese positive Arbeitsmarktentwicklung zeigt sich auch in den hier betrachteten Vergleichsstädten.

Langzeitarbeitslosigkeit bleibt dennoch auch weiterhin ein wesentlicher Aspekt bei der Beurteilung der Arbeitsmarktsituation. Im Rahmen eines neuen Programms zum Abbau von Langzeitarbeitslosigkeit sollen ab Juli 2017 gezielt Anreize geschaffen werden, zusätzliche Arbeitsplätze für arbeitsmarktferne Langzeitarbeitslose einzurichten⁵ und so den bestehenden Sockel zu reduzieren.

³ Bezieht man die Arbeitslosenzahlen auf die Personengruppe der erwerbsfähigen Ausländer/Deutschen im Alter von 15 bis 65 Jahren erhöht sich der Anteil entsprechend leicht (Seiten 18 und 20).

⁴ Quelle: <https://www.tagesschau.de/wirtschaft/arbeitsmarkt-207.html>, eingesehen am 05.07.2017.

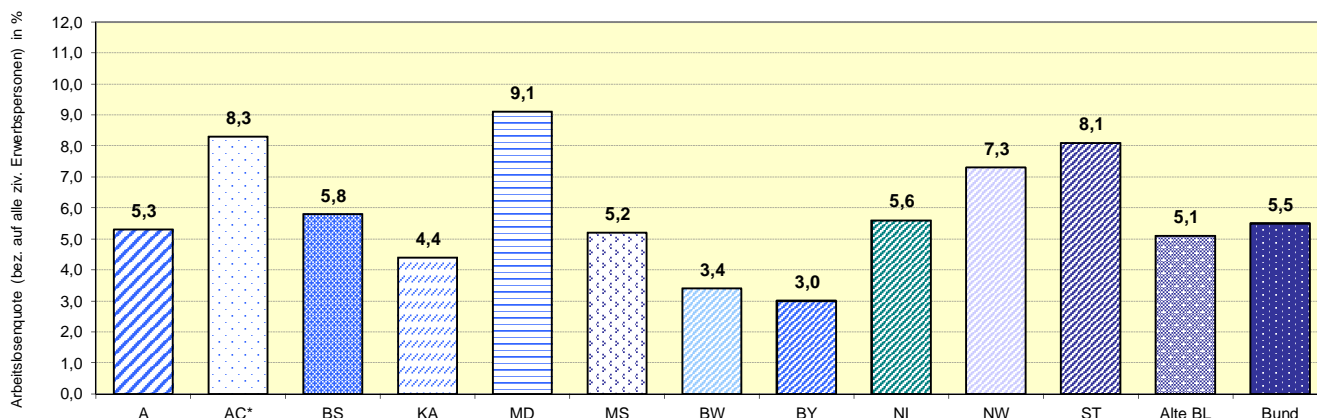
⁵ siehe auch: <http://www.esf.de/portal/DE/Foerderperiode-2014-2020/ESF-Programme/bmas/2014-11-19-abbau-Langzeitarbeitslosigkeit.html> und <http://www.bmas.de/DE/Themen/Arbeitsmarkt/Modellprogramme/esf-programm-abbau-langzeitarbeitslosigkeit.html>, eingesehen am 05.07.2017

Arbeitslosenquoten¹ im überregionalen Vergleich

Monat	Kreisfreie Städte						Bundesländer					Alte BL	Bund	
	A	AC*	BS	KA	MD	MS	BW	BY	NI	NW	ST			
	1	2	3	4	5	6	7	8	9	10	11			12
2015	Jan	7,0	9,6	7,1	5,8	11,6	5,9	4,2	4,3	6,7	8,3	11,4	6,2	7,0
	Feb	7,0	9,5	7,0	5,7	11,7	5,9	4,1	4,2	6,7	8,3	11,3	6,2	6,9
	Mrz	6,9	9,4	6,8	5,6	11,4	5,9	4,0	4,0	6,4	8,2	10,8	6,0	6,8
	Apr	7,0	9,4	6,6	5,6	11,2	5,8	3,9	3,7	6,2	8,1	10,3	5,8	6,5
	Mai	6,6	9,2	6,5	5,4	10,9	5,7	3,8	3,5	6,0	7,9	10,0	5,6	6,3
	Jun	6,3	9,3	6,3	5,3	10,7	5,7	3,7	3,4	5,9	7,9	9,8	5,6	6,2
	Jul	6,5	9,5	6,5	5,5	11,1	6,0	3,8	3,4	6,1	8,1	10,0	5,7	6,3
	Aug	6,7	9,4	6,6	5,7	11,2	5,9	3,9	3,6	6,2	8,0	10,0	5,8	6,4
	Sep	6,4	9,1	6,3	5,5	11,1	5,8	3,8	3,5	5,9	7,8	9,7	5,6	6,2
	Okt	6,0	9,1	6,1	5,3	10,8	5,7	3,7	3,3	5,8	7,7	9,5	5,5	6,0
	Nov	5,8	8,9	6,0	5,3	10,7	5,6	3,6	3,3	5,8	7,6	9,6	5,4	6,0
	Dez	5,9	8,9	6,1	5,3	10,8	5,6	3,7	3,4	5,9	7,7	9,9	5,5	6,1
2016	Jan	6,7	9,3	6,5	5,6	11,7	5,9	4,0	4,1	6,4	8,0	10,9	6,0	6,7
	Feb	6,6	9,4	6,4	5,5	11,6	5,8	4,0	4,1	6,4	8,1	10,8	6,0	6,6
	Mrz	6,6	9,5	6,4	5,4	11,2	5,8	3,9	3,9	6,2	8,0	10,4	5,8	6,5
	Apr	6,4	9,5	6,2	5,3	10,8	5,8	3,8	3,6	6,0	7,9	9,9	5,7	6,3
	Mai	5,9	9,0	6,1	5,1	10,6	5,5	3,7	3,4	5,9	7,7	9,6	5,5	6,0
	Jun	5,8	8,8	5,9	4,8	10,3	5,5	3,7	3,2	5,8	7,6	9,3	5,4	5,9
	Jul	5,9	8,9	6,2	4,8	10,6	5,8	3,7	3,3	6,1	7,8	9,4	5,5	6,0
	Aug	6,2	8,7	6,0	5,0	10,4	5,9	3,9	3,5	6,0	7,8	9,2	5,6	6,1
	Sep	6,0	8,5	5,9	4,9	10,0	5,7	3,8	3,4	5,9	7,6	8,8	5,4	5,9
	Okt	5,6	8,4	5,8	4,8	9,6	5,7	3,6	3,2	5,8	7,4	8,6	5,3	5,8
	Nov	5,3	8,2	5,7	4,7	9,6	5,6	3,6	3,2	5,7	7,4	8,6	5,3	5,7
	Dez	5,3	8,2	5,8	4,8	9,7	5,4	3,6	3,3	5,8	7,4	9,0	5,3	5,8
2017	Jan	5,9	8,7	6,1	5,1	10,5	5,7	3,9	3,8	6,2	7,7	9,8	5,7	6,3
	Feb	5,7	8,8	6,1	5,0	10,3	5,7	3,8	3,8	6,2	7,7	9,6	5,7	6,3
	Mrz	5,6	8,7	6,1	4,7	9,8	5,5	3,7	3,5	6,0	7,6	9,1	5,5	6,0
	Apr	5,5	8,8	5,9	4,6	9,6	5,4	3,6	3,2	5,8	7,5	8,6	5,4	5,8
	Mai	5,4	8,4	5,9	4,4	9,1	5,2	3,4	3,0	5,6	7,4	8,2	5,2	5,6
	Jun	5,3	8,3	5,8	4,4	9,1	5,2	3,4	3,0	5,6	7,3	8,1	5,1	5,5
	Jul													
	Aug													
	Sep													
	Okt													
	Nov													
	Dez													

Veränderung zum	Kreisfreie Städte						Bundesländer					Alte BL	Bund	
	A	AC*	BS	KA	MD	MS	BW	BY	NI	NW	ST			
	1	2	3	4	5	6	7	8	9	10	11			12
Vormonat (%Pkt.)	-0,1	-0,1	-0,1	0,0	0,0	0,0	0,0	0,0	0,0	0,0	-0,1	-0,1	-0,1	-0,1
Vorjahresmonat (%Pkt.)	-0,5	-0,5	-0,1	-0,4	-1,2	-0,3	-0,3	-0,2	-0,2	-0,2	-0,3	-1,2	-0,3	-0,4

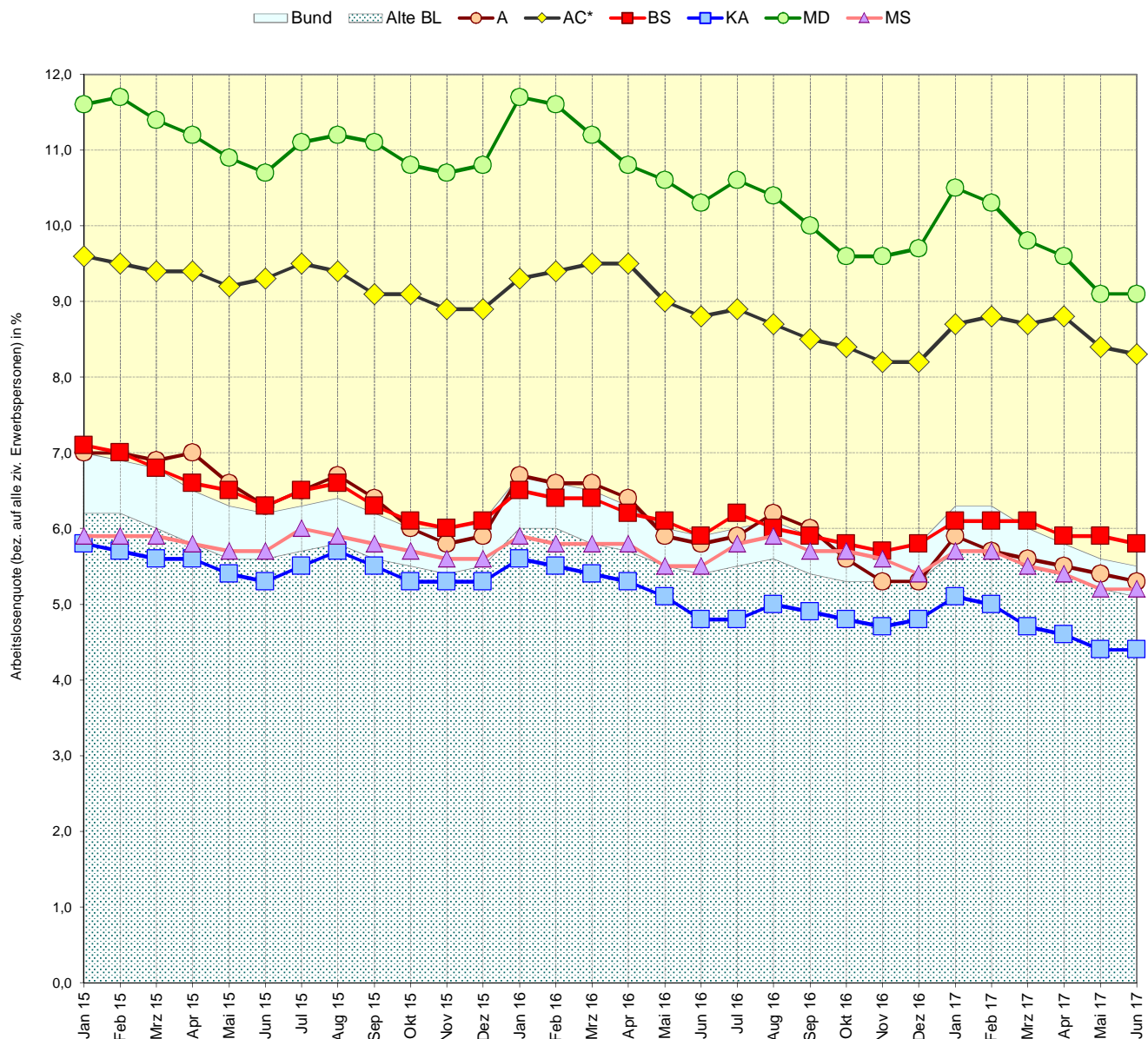
Aktuelle Arbeitslosenquoten¹ im überregionalen Vergleich Juni 2017



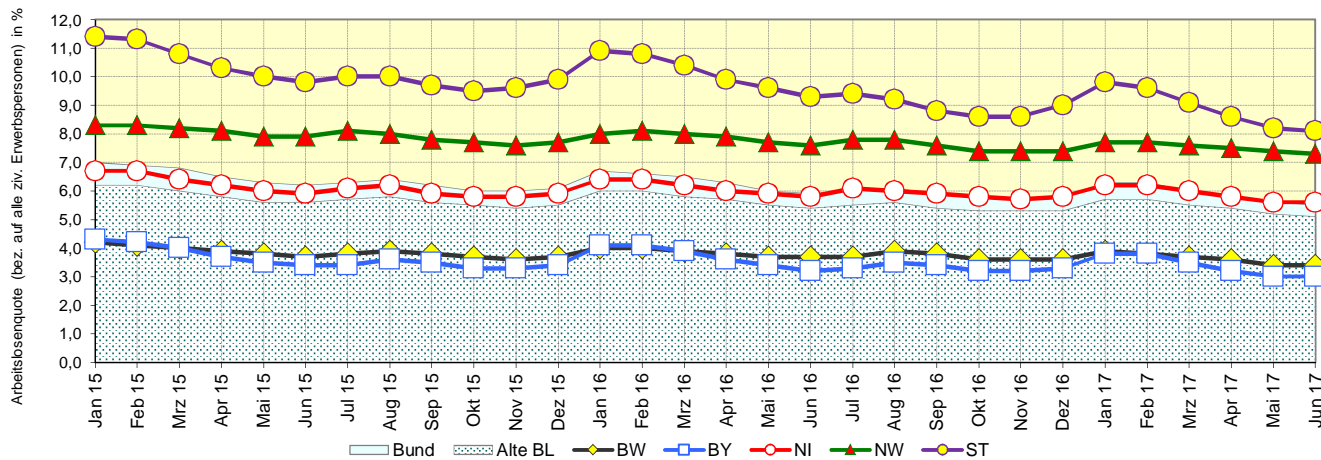
1) Arbeitslosenquoten bezogen auf alle zivilen Erwerbspersonen

*) Daten für die Agentur für Arbeit Aachen-Düren, Geschäftsstellenbezirk Aachen.

Monatliche Entwicklung der Arbeitslosenquoten¹ im überregionalen Vergleich



Monatliche Entwicklung der Arbeitslosenquoten¹



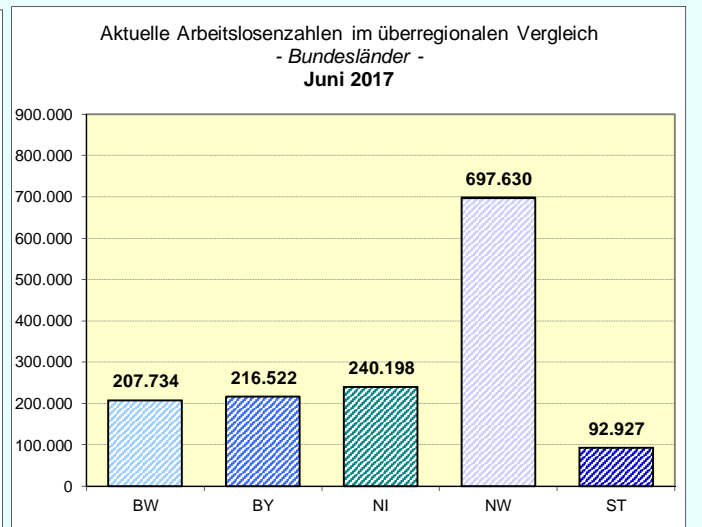
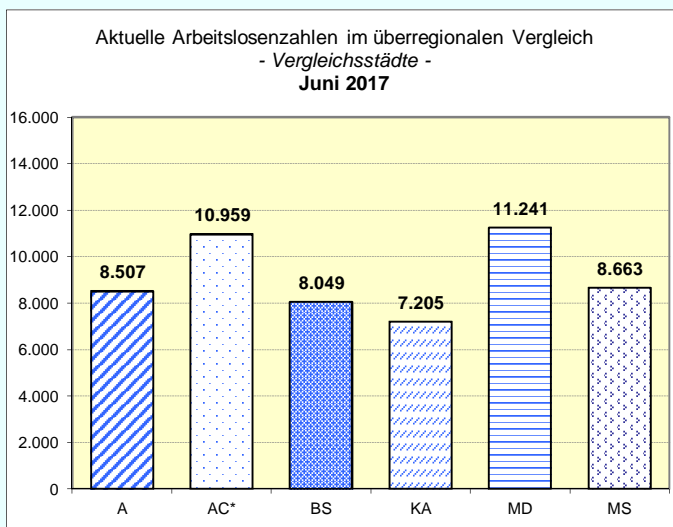
1) Arbeitslosenquoten bezogen auf alle zivilen Erwerbspersonen

*) Daten für die Agentur für Arbeit Aachen-Düren, Geschäftsstellenbezirk Aachen.

Bestand an Arbeitslosen im überregionalen Vergleich

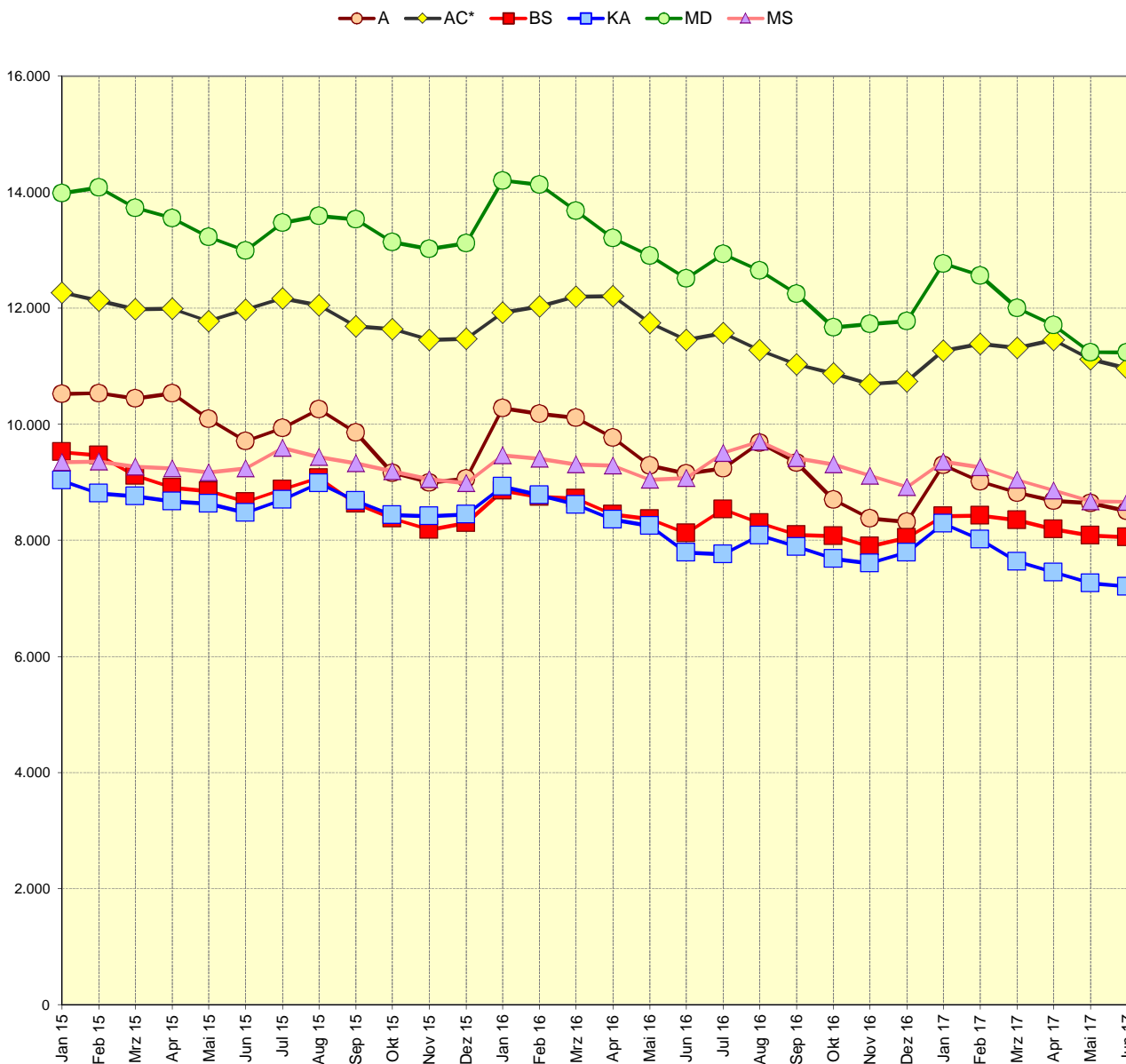
Monat	Kreisfreie Städte						Bundesländer					Alte BL	Bund		
	A	AC*	BS	KA	MD	MS	BW	BY	NI	NW	ST				
	1	2	3	4	5	6	7	8	9	10	11			12	13
2015	Jan	10.519	12.269	9.519	9.029	13.985	9.342	243.032	300.096	277.720	767.402	133.891	2.160.458	3.031.604	
	Feb	10.537	12.126	9.464	8.808	14.074	9.358	240.223	297.637	276.639	767.631	132.639	2.152.973	3.017.003	
	Mrz	10.440	11.987	9.116	8.761	13.727	9.272	233.766	281.105	267.113	759.200	126.500	2.097.264	2.931.505	
	Apr	10.536	11.992	8.907	8.675	13.553	9.234	228.425	259.596	258.809	753.659	121.044	2.043.887	2.842.844	
	Mai	10.092	11.772	8.851	8.636	13.228	9.173	223.254	246.308	251.524	743.317	116.582	1.995.124	2.761.696	
	Jun	9.708	11.977	8.662	8.478	12.991	9.236	219.002	238.822	246.598	742.552	113.442	1.968.758	2.711.187	
	Jul	9.933	12.173	8.876	8.704	13.471	9.592	224.016	243.724	255.111	760.474	116.275	2.018.515	2.772.642	
	Aug	10.256	12.049	9.074	8.989	13.589	9.431	234.156	253.525	260.827	750.320	116.052	2.042.054	2.795.597	
	Sep	9.856	11.685	8.631	8.682	13.533	9.327	225.934	248.851	249.343	730.975	112.613	1.978.579	2.708.043	
	Okt	9.160	11.636	8.375	8.435	13.143	9.193	218.028	232.276	243.244	723.558	110.840	1.929.878	2.649.277	
	Nov	8.997	11.454	8.178	8.420	13.020	9.057	216.251	233.734	242.469	714.641	111.059	1.915.746	2.633.157	
	Dez	9.065	11.476	8.300	8.441	13.118	8.987	219.094	242.646	247.810	717.003	115.282	1.942.796	2.681.415	
2016	Jan	10.278	11.927	8.859	8.927	14.201	9.461	240.645	290.827	268.079	752.056	126.844	2.111.455	2.920.421	
	Feb	10.183	12.031	8.752	8.782	14.132	9.403	238.340	288.843	267.455	753.759	125.763	2.107.446	2.911.165	
	Mrz	10.111	12.194	8.718	8.614	13.678	9.309	233.955	275.251	260.610	748.050	121.180	2.065.274	2.844.891	
	Apr	9.770	12.203	8.443	8.357	13.204	9.291	228.190	253.883	252.337	738.041	114.555	2.004.138	2.743.864	
	Mai	9.289	11.744	8.364	8.248	12.902	9.041	223.171	242.230	247.139	724.810	110.795	1.954.865	2.664.014	
	Jun	9.155	11.455	8.119	7.784	12.510	9.073	220.028	233.918	246.653	718.457	106.748	1.927.757	2.614.217	
	Jul	9.237	11.572	8.529	7.759	12.935	9.502	223.028	236.390	257.748	732.949	108.064	1.970.547	2.661.042	
	Aug	9.675	11.276	8.300	8.079	12.648	9.703	234.449	249.533	252.136	733.188	105.647	1.997.640	2.684.289	
	Sep	9.336	11.036	8.089	7.890	12.244	9.415	226.097	245.635	247.446	713.706	101.731	1.942.075	2.607.607	
	Okt	8.703	10.879	8.073	7.684	11.665	9.303	217.228	228.125	243.183	701.693	99.241	1.888.409	2.539.939	
	Nov	8.372	10.692	7.896	7.606	11.730	9.114	216.025	228.318	241.724	695.294	99.517	1.877.448	2.531.975	
	Dez	8.317	10.734	8.039	7.790	11.780	8.917	215.891	234.525	246.379	695.833	103.076	1.897.010	2.568.273	
2017	Jan	9.300	11.271	8.415	8.289	12.766	9.361	233.668	276.283	263.467	730.768	112.620	2.047.733	2.777.387	
	Feb	9.011	11.389	8.424	8.012	12.562	9.259	230.021	273.194	263.478	731.011	110.643	2.039.396	2.762.095	
	Mrz	8.821	11.315	8.343	7.630	11.999	9.047	222.479	252.180	253.474	720.505	104.452	1.974.085	2.662.111	
	Apr	8.680	11.450	8.191	7.448	11.708	8.854	215.699	231.675	245.548	711.875	98.817	1.916.627	2.568.612	
	Mai	8.643	11.122	8.078	7.256	11.239	8.672	209.286	221.049	239.641	702.375	94.559	1.871.094	2.497.718	
	Jun	8.507	10.959	8.049	7.205	11.241	8.663	207.734	216.522	240.198	697.630	92.927	1.857.130	2.472.642	
	Jul														
	Aug														
	Sep														
	Okt														
	Nov														
	Dez														

Veränderung zum	Kreisfreie Städte						Bundesländer					Alte BL	Bund
	A	AC*	BS	KA	MD	MS	BW	BY	NI	NW	ST		
	1	2	3	4	5	6	7	8	9	10	11		
Vormonat (abs.)	-136	-163	-29	-51	2	-9	-1.552	-4.527	557	-4.745	-1.632	-13.964	-25.076
Vormonat (%)	-1,6	-1,5	-0,4	-0,7	0,0	-0,1	-0,7	-2,0	0,2	-0,7	-1,7	-0,7	-1,0
Vorjahresmonat (abs.)	-648	-496	-70	-579	-1.269	-410	-12.294	-17.396	-6.455	-20.827	-13.821	-70.627	-141.575
Vorjahresmonat (%)	-7,1	-4,3	-0,9	-7,4	-10,1	-4,5	-5,6	-7,4	-2,6	-2,9	-12,9	-3,7	-5,4

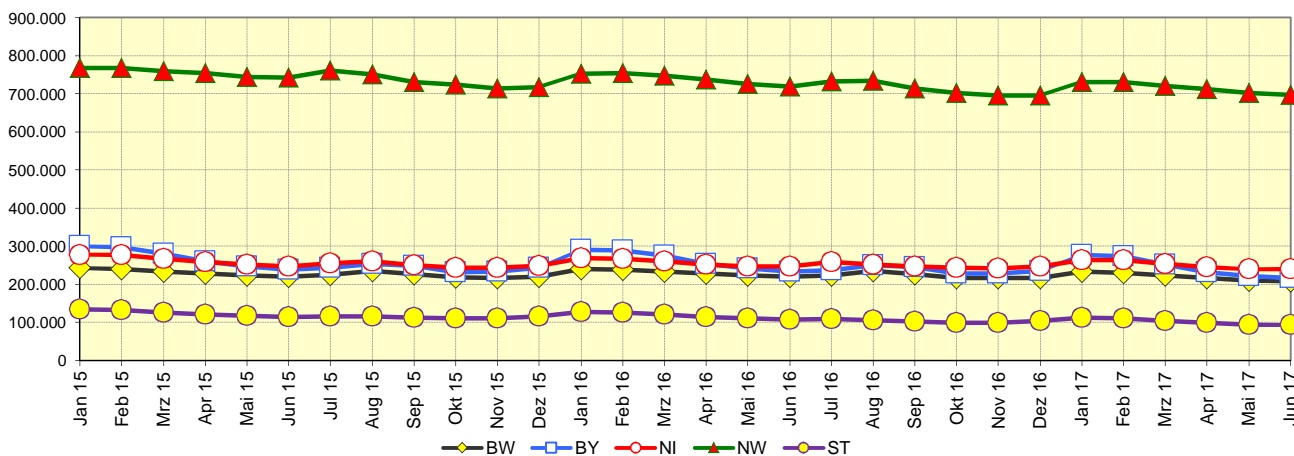


1) Arbeitslosenquoten bezogen auf alle zivilen Erwerbspersonen
*) Daten für die Agentur für Arbeit Aachen-Düren, Geschäftsstellenbezirk Aachen.

Monatliche Entwicklung der Arbeitslosenzahl insgesamt im überregionalen Vergleich



Monatliche Entwicklung der Arbeitslosenzahl insgesamt

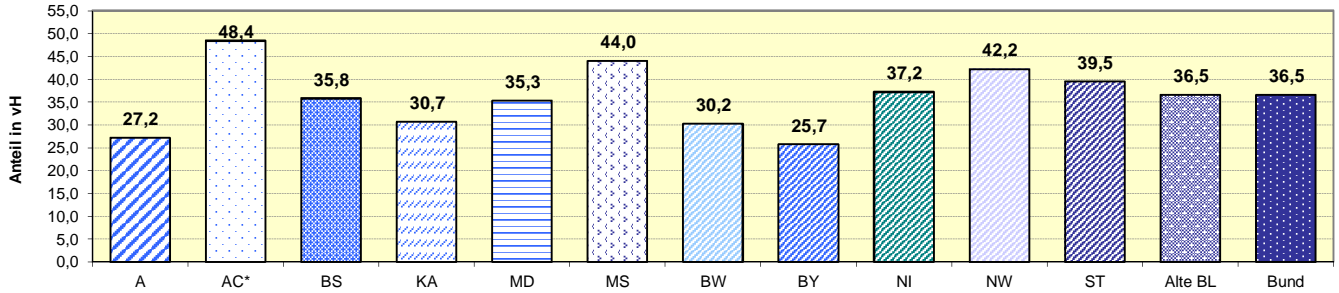


*) Daten für die Agentur für Arbeit Aachen-Düren, Geschäftsstellenbezirk Aachen.

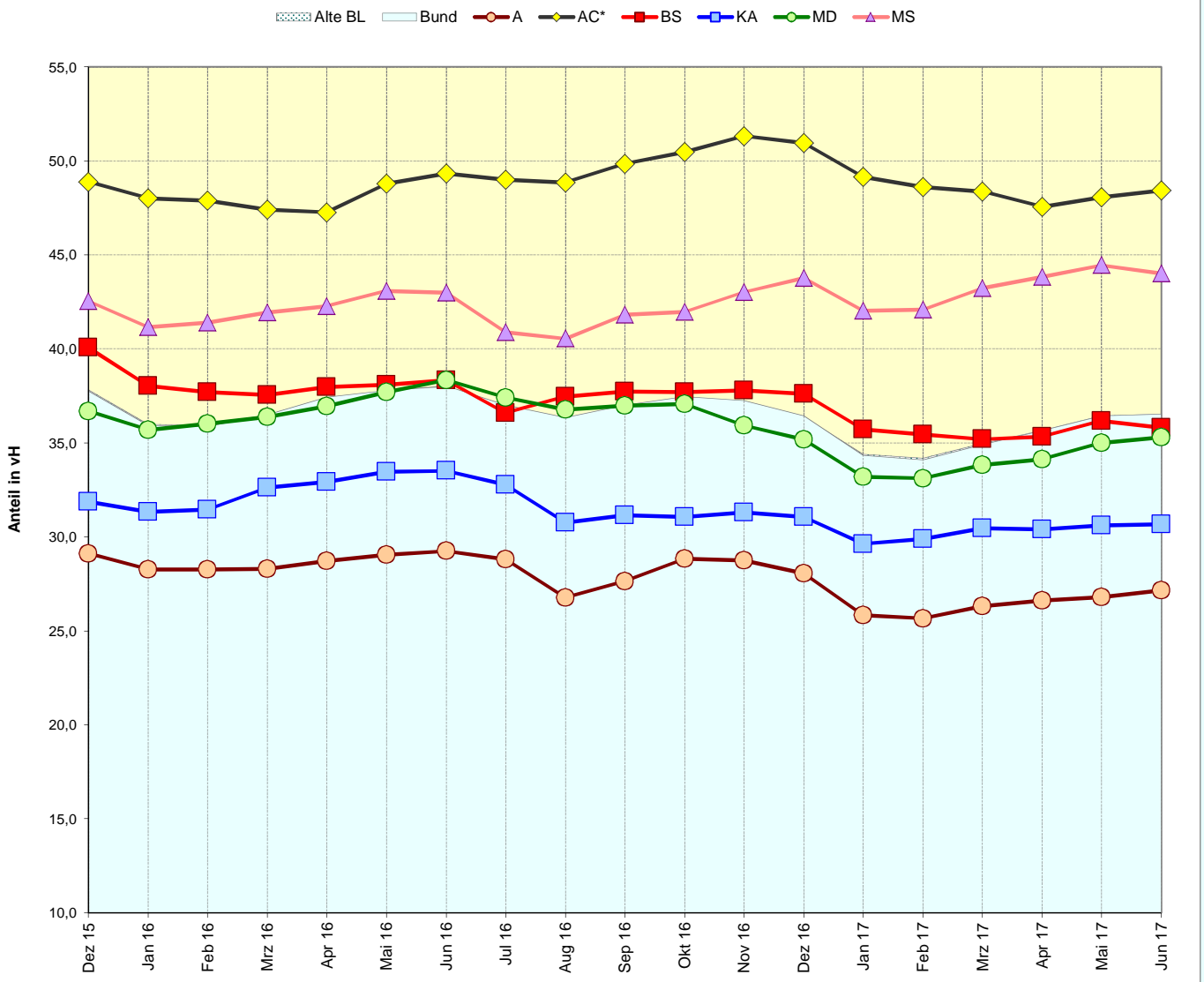
Anteil der Langzeitarbeitslosen an allen Arbeitslosen

Veränderung zum	Kreisfreie Städte						Bundesländer					Alte BL	Bund
	A	AC*	BS	KA	MD	MS	BW	BY	NI	NW	ST		
	1	2	3	4	5	6	7	8	9	10	11		
Langzeitarbeitslose	2.311	5.307	2.882	2.210	3.967	3.812	62.838	55.750	89.374	294.643	36.733	678.230	903.045
Vormonat (abs.)	-5	-38	-40	-10	34	-43	-237	-694	18	-1.605	-403	-3.677	-6.962
Vormonat (%)	-0,2	-0,7	-1,4	-0,5	0,9	-1,1	-0,4	-1,2	0,0	-0,5	-1,1	-0,5	-0,8
Vorjahresmonat (abs.)	-366	-343	-231	-399	-830	-88	-6.175	-6.198	-3.898	-19.262	-6.423	-49.465	-90.944
Vorjahresmonat (%)	-13,7	-6,1	-7,4	-15,3	-17,3	-2,3	-8,9	-10,0	-4,2	-6,1	-14,9	-6,8	-9,1

Anteil der Langzeitarbeitslosen an allen Arbeitslosen Juni 2017

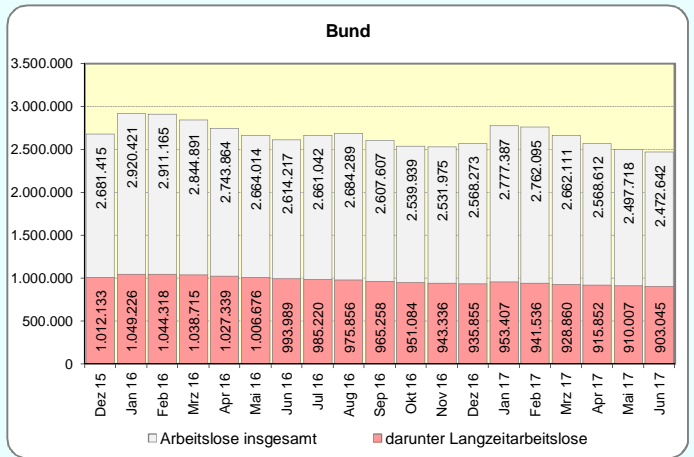
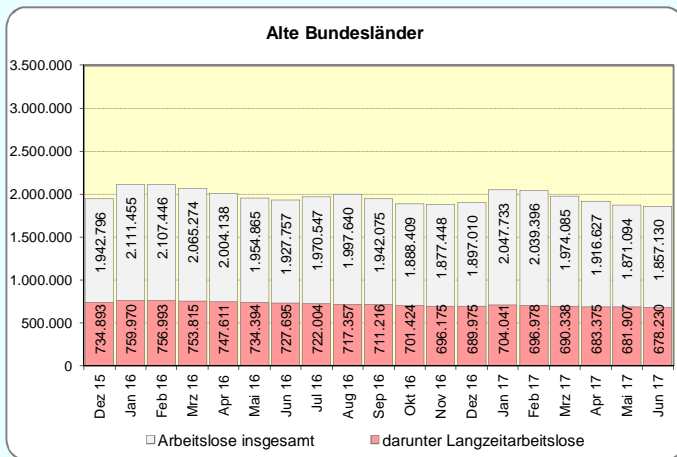
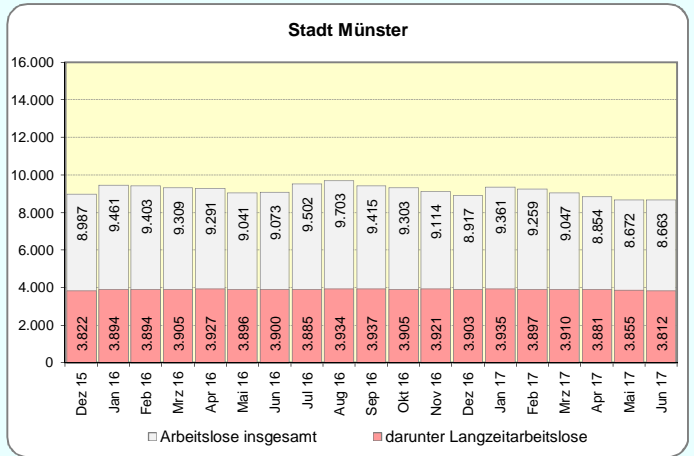
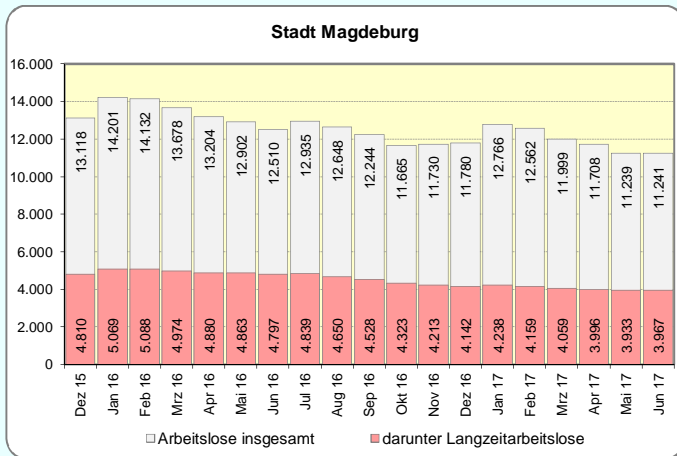
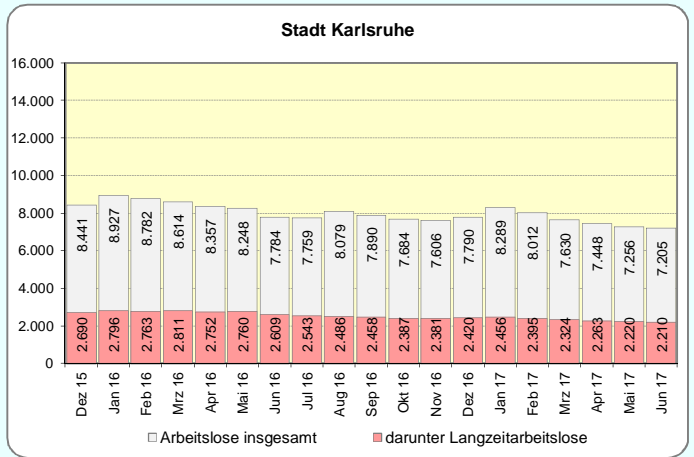
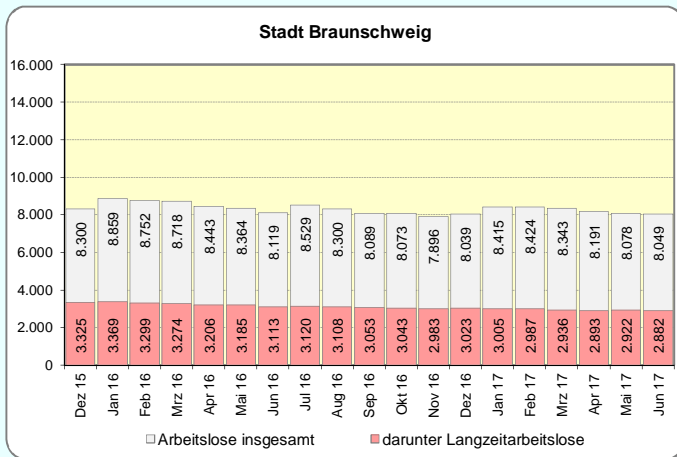
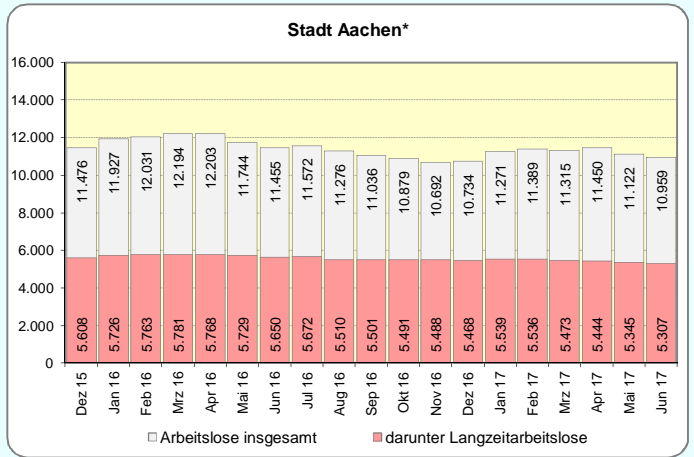
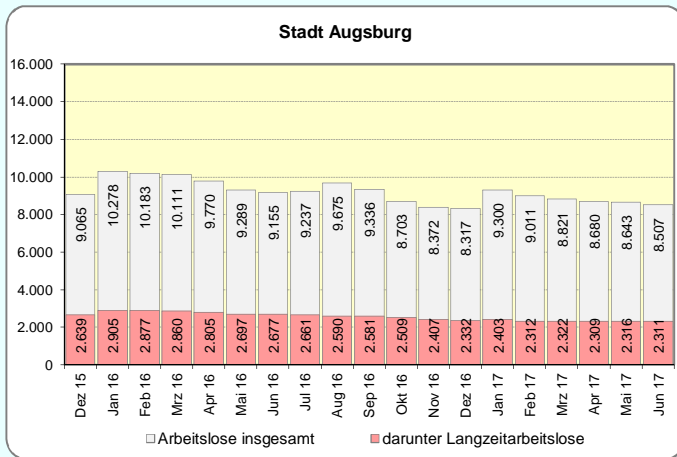


Monatliche Entwicklung der Langzeitarbeitslosen im überregionalen Vergleich



*) Daten für die Agentur für Arbeit Aachen-Düren, Geschäftsstellenbezirk Aachen.

Entwicklung der Arbeitslosenzahl und der Zahl der Langzeitarbeitslosen 2016 und 2017

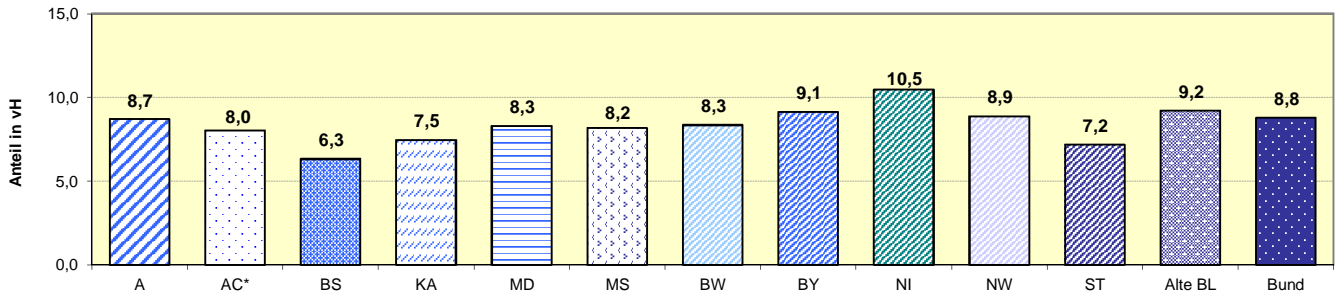


*) Daten für die Agentur für Arbeit Aachen-Düren, Geschäftsstellenbezirk Aachen.

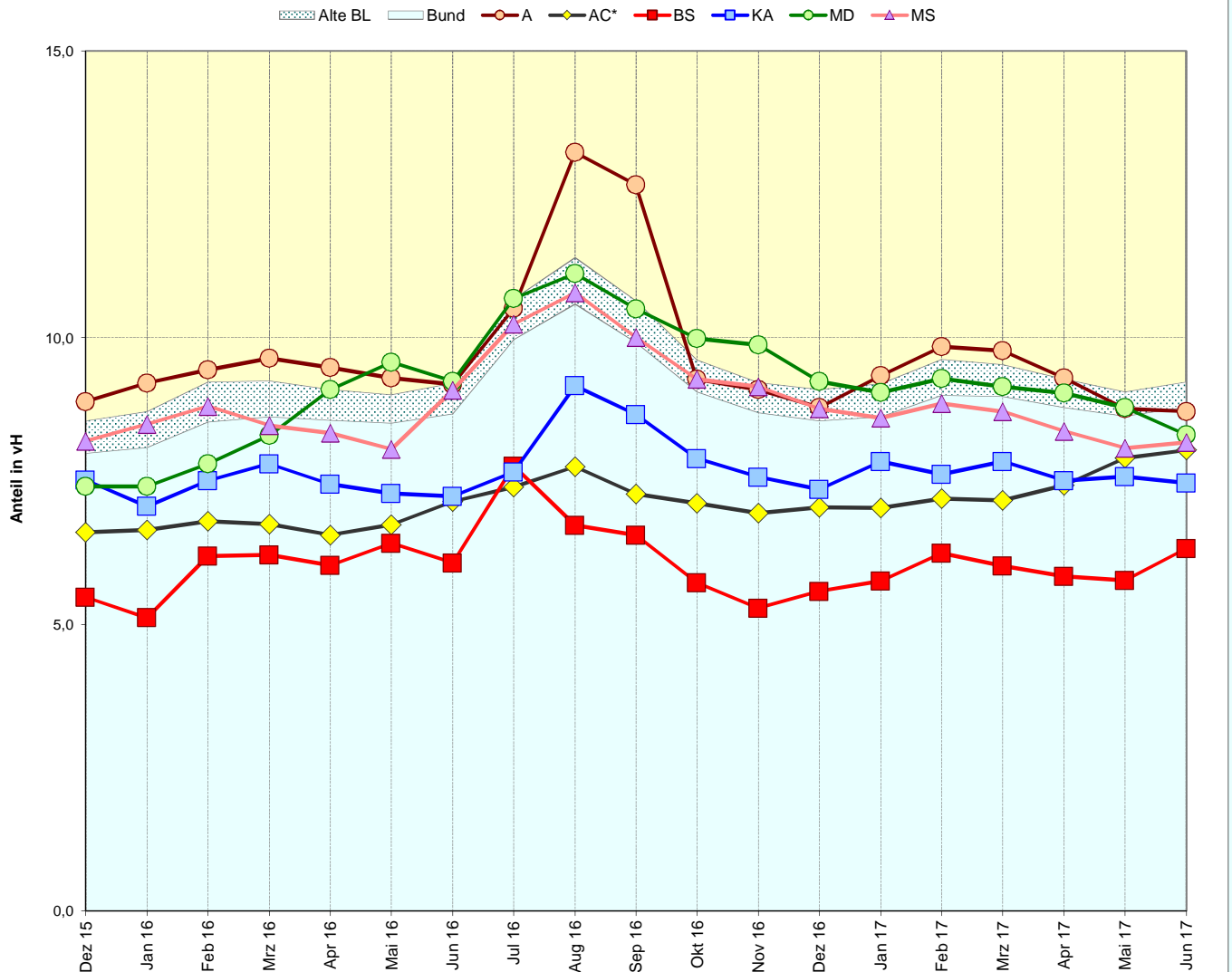
Anteil der unter 25-Jährigen an allen Arbeitslosen

Veränderung zum	Kreisfreie Städte						Bundesländer					Alte BL	Bund
	A	AC*	BS	KA	MD	MS	BW	BY	NI	NW	ST		
	1	2	3	4	5	6	7	8	9	10	11		
Arbeitslose unter 25 J.	741	881	509	538	933	708	17.344	19.782	25.124	61.931	6.670	171.272	217.252
Vormonat (abs.)	-16	3	43	-12	-54	8	-302	-450	1.578	315	-112	1.978	1.849
Vormonat (%)	-2,1	0,3	9,2	-2,2	-5,5	1,1	-1,7	-2,2	6,7	0,5	-1,7	1,2	0,9
Vorjahresmonat (abs.)	-100	63	16	-25	-222	-116	-729	-2.411	-859	-2.322	-943	-6.089	-9.311
Vorjahresmonat (%)	-11,9	7,7	3,2	-4,4	-19,2	-14,1	-4,0	-10,9	-3,3	-3,6	-12,4	-3,4	-4,1

Anteil der unter 25-Jährigen an allen Arbeitslosen Juni 2017

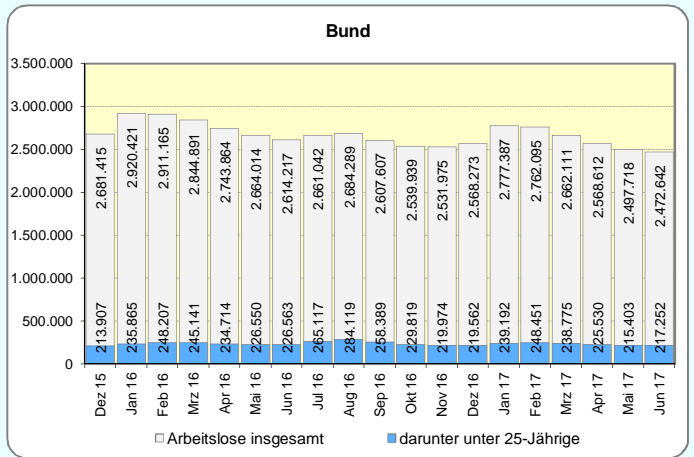
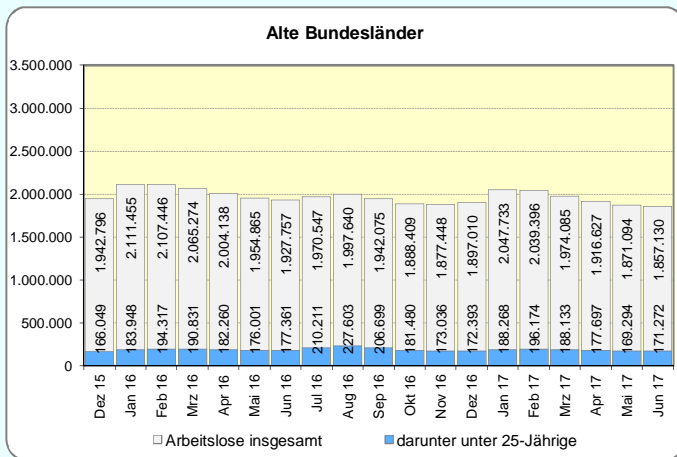
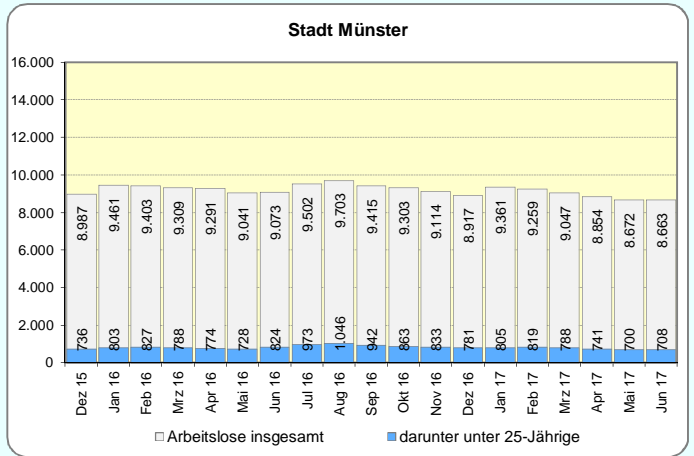
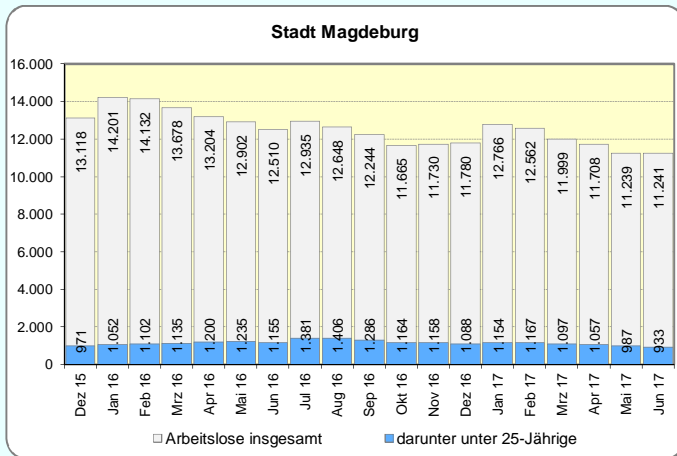
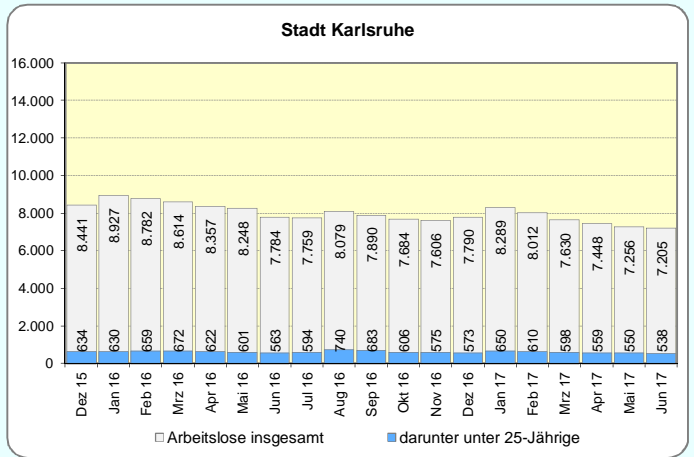
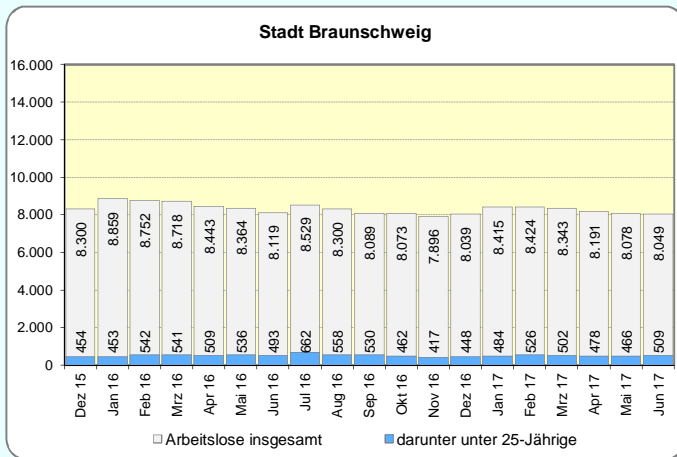
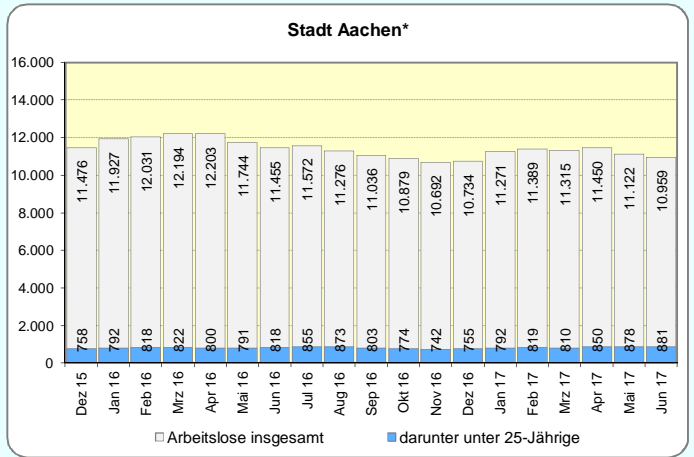
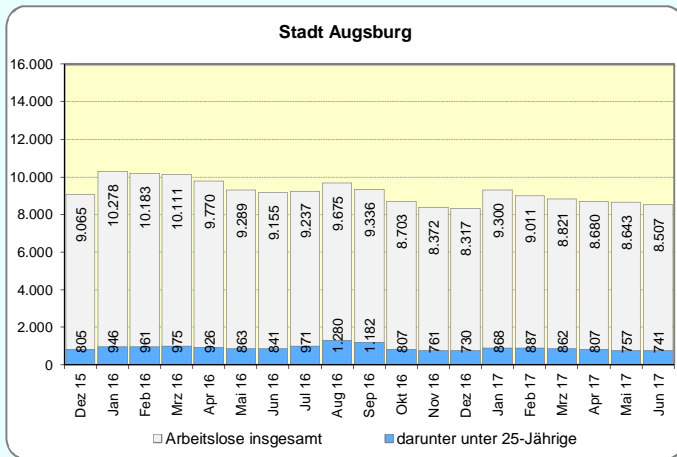


Monatliche Entwicklung der arbeitslosen unter 25-Jährigen im überregionalen Vergleich



*) Daten für die Agentur für Arbeit Aachen-Düren, Geschäftsstellenbezirk Aachen.

Entwicklung der Arbeitslosenzahl und der Zahl der unter 25-jähr. Arbeitslosen 2016 und 2017

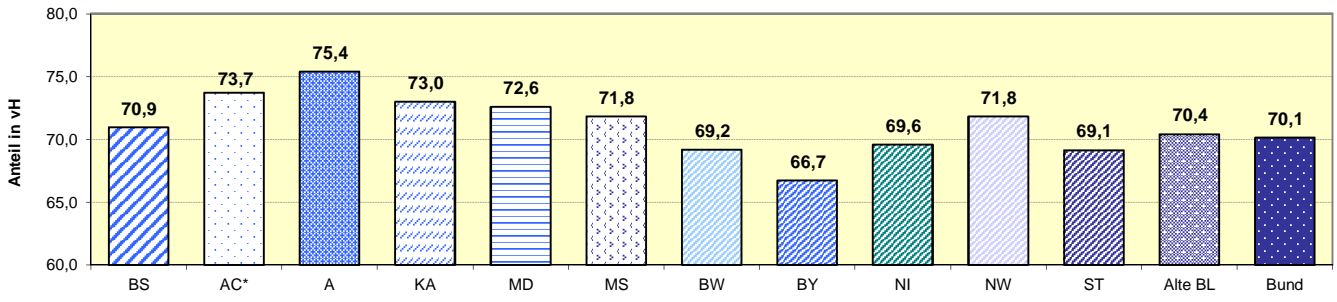


*) Daten für die Agentur für Arbeit Aachen-Düren, Geschäftsstellenbezirk Aachen.

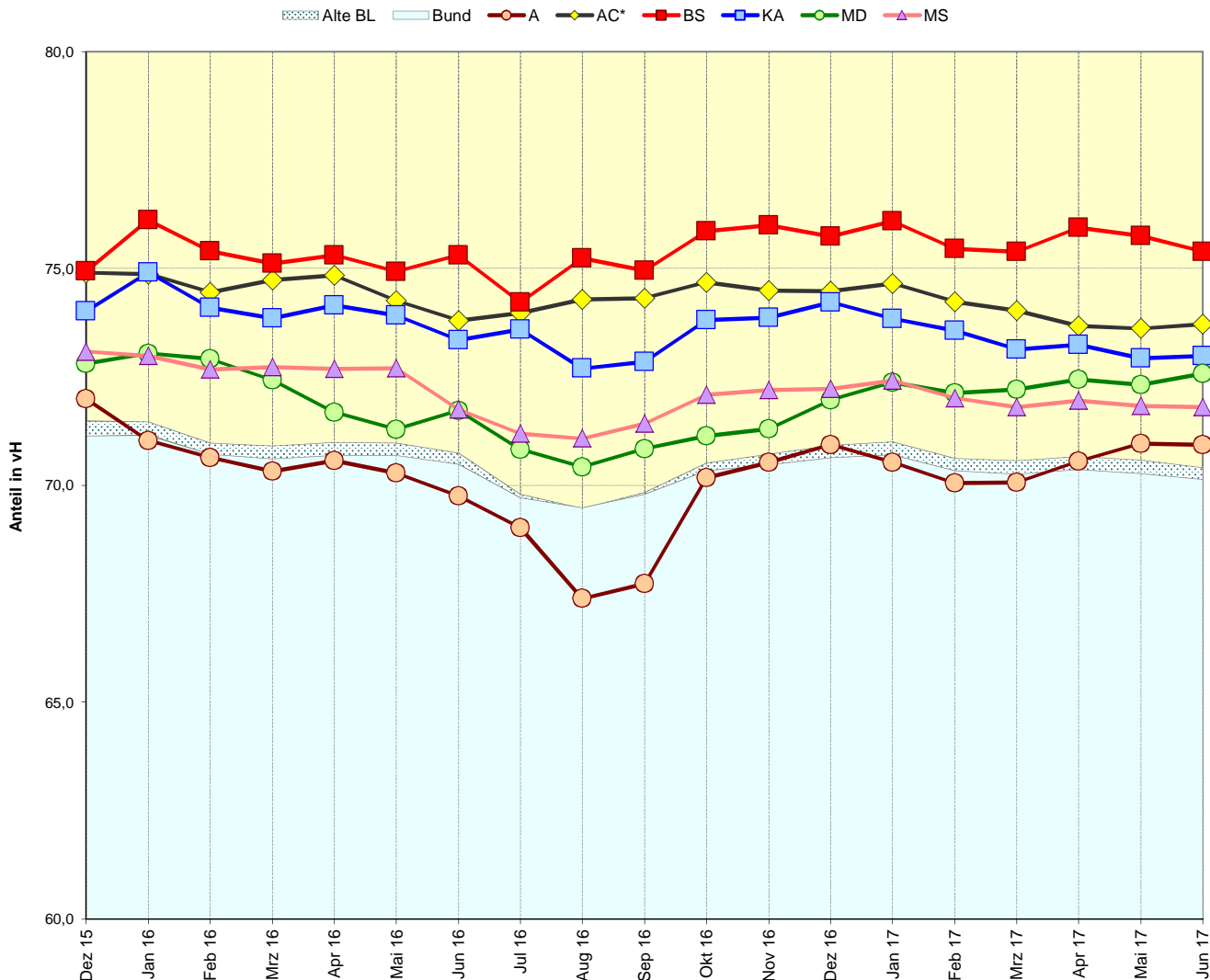
Anteil der 25 - 55-Jährigen an allen Arbeitslosen

Veränderung zum	Kreisfreie Städte						Bundesländer					Alte BL	Bund
	A	AC*	BS	KA	MD	MS	BW	BY	NI	NW	ST		
	1	2	3	4	5	6	7	8	9	10	11		
Arbeitslose 25 - 55 J.	6.035	8.078	6.068	5.259	8.159	6.221	143.688	144.429	167.072	501.033	64.243	1.307.652	1.734.033
Vormonat (abs.)	-98	-110	-51	-33	31	-8	-967	-3.381	-938	-4.121	-1.117	-13.080	-21.178
Vormonat (%)	-1,6	-1,3	-0,8	-0,6	0,4	-0,1	-0,7	-2,3	-0,6	-0,8	-1,7	-1,0	-1,2
Vorjahresmonat (abs.)	-351	-375	-46	-451	-813	-289	-9.098	-13.193	-4.555	-17.897	-9.721	-56.155	-108.545
Vorjahresmonat (%)	-5,5	-4,4	-0,8	-7,9	-9,1	-4,4	-6,0	-8,4	-2,7	-3,4	-13,1	-4,1	-5,9

Anteil der 25 - 55-Jährigen an allen Arbeitslosen Juni 2017

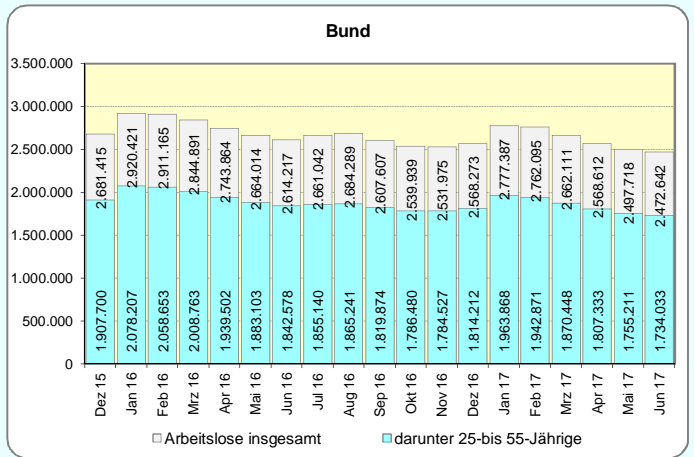
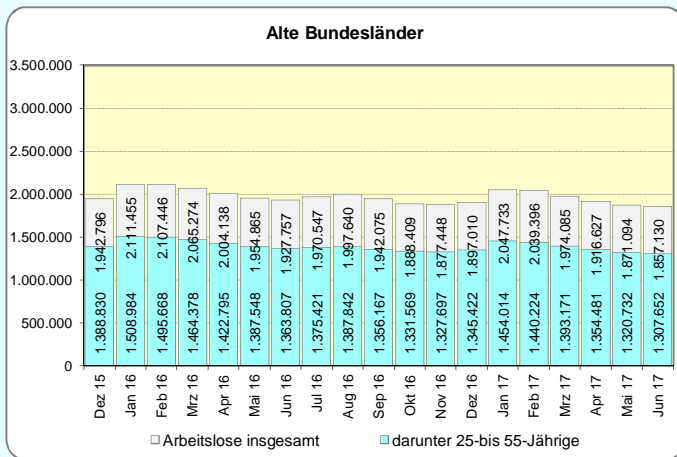
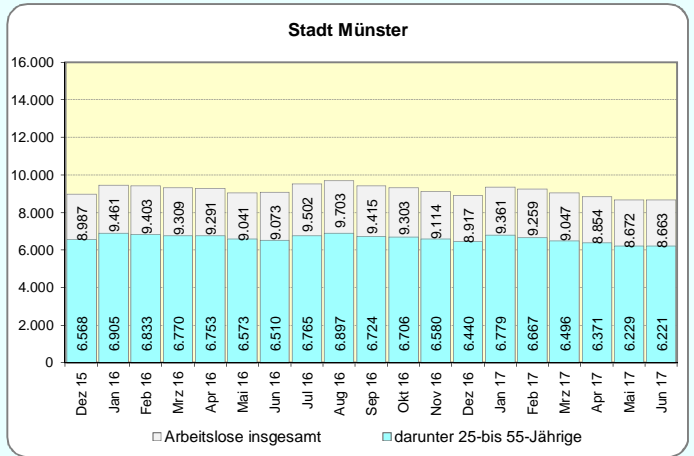
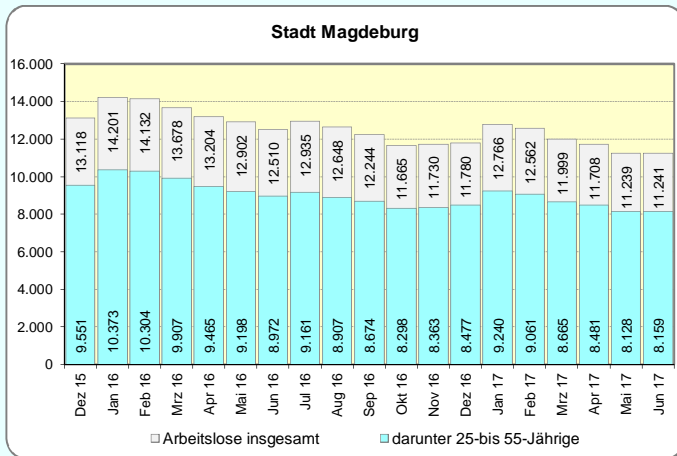
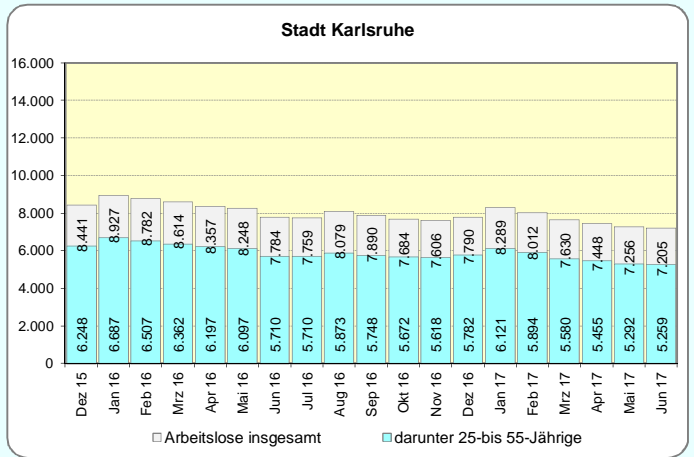
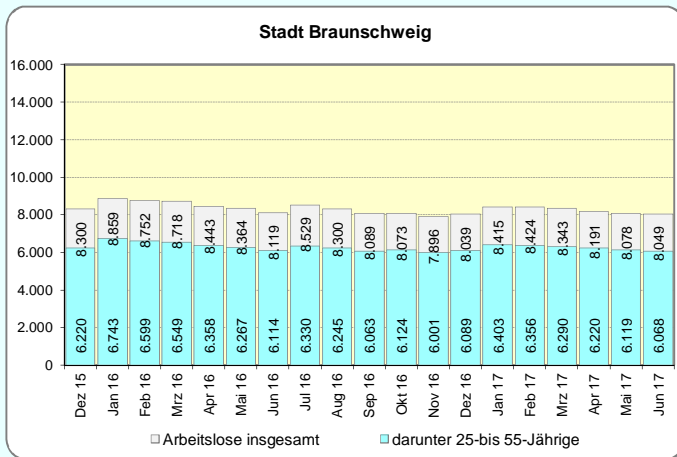
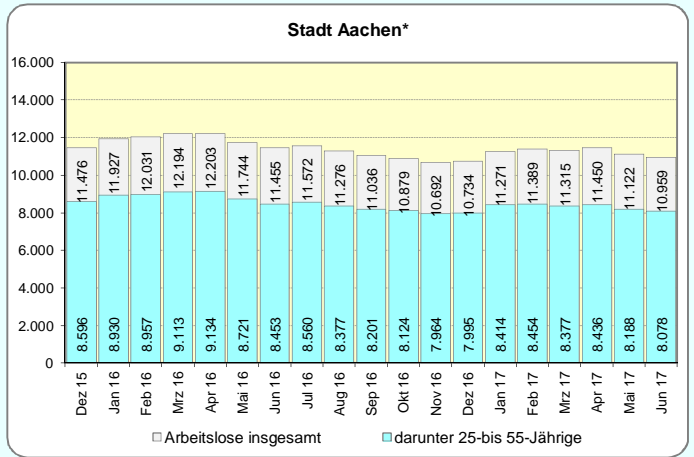
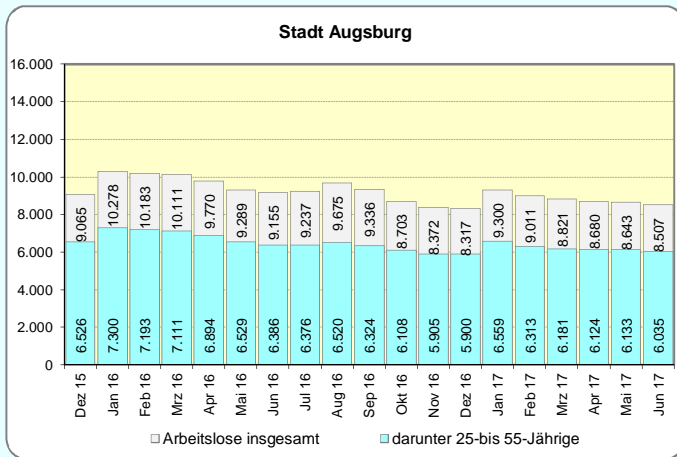


Monatliche Entwicklung der arbeitslosen 25 - 55-Jährigen im überregionalen Vergleich



*) Daten für die Agentur für Arbeit Aachen-Düren, Geschäftsstellenbezirk Aachen.

Entwicklung der Arbeitslosenzahl und der Zahl der 25- bis 55-jähr. Arbeitslosen 2016 und 2017

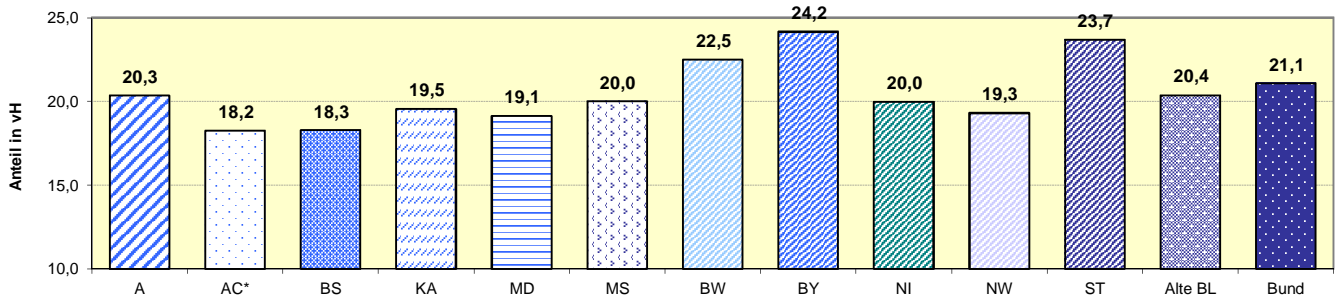


*) Daten für die Agentur für Arbeit Aachen-Düren, Geschäftsstellenbezirk Aachen.

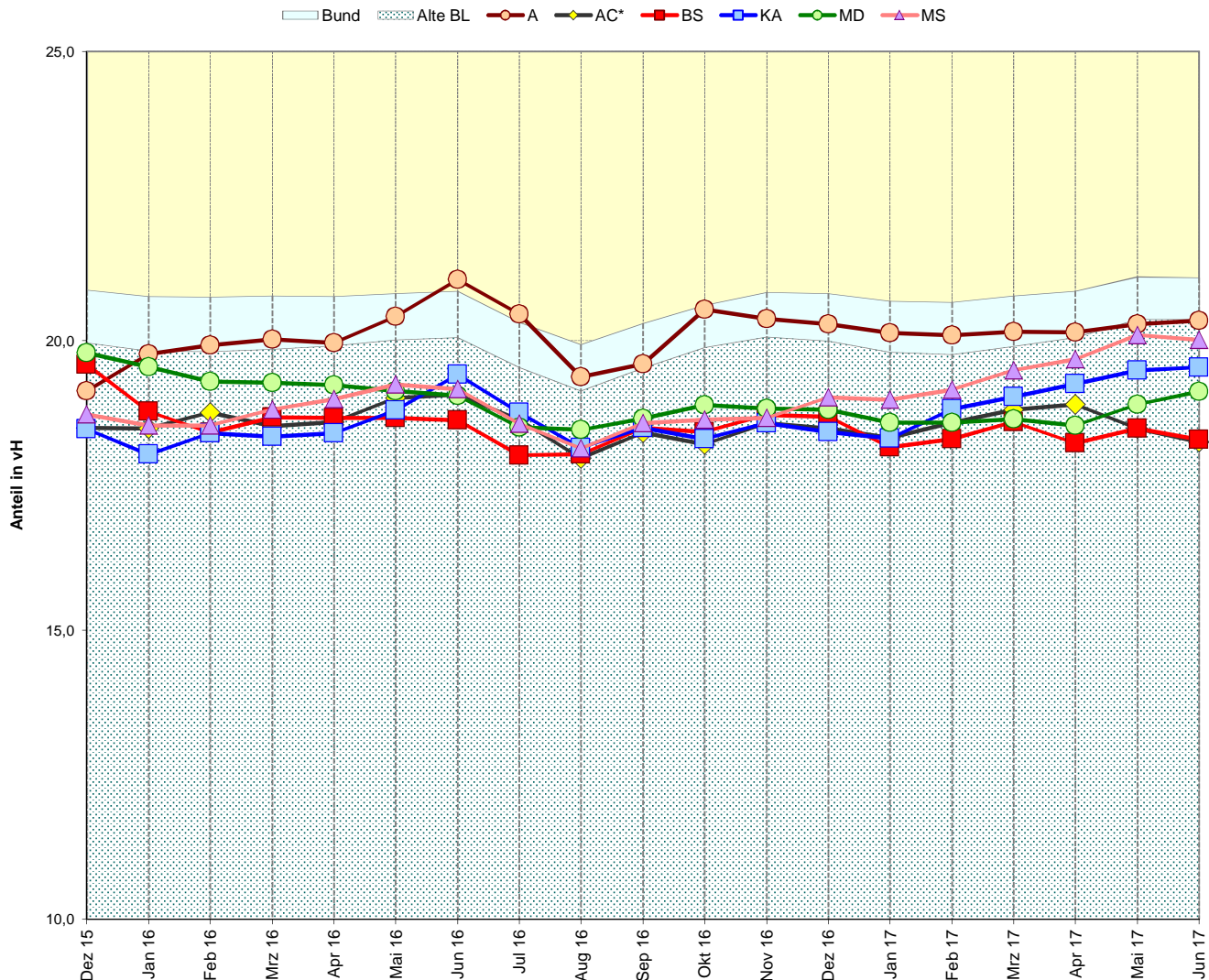
Anteil der über 55-Jährigen an allen Arbeitslosen

Veränderung zum	Kreisfreie Städte						Bundesländer					Alte BL	Bund
	A	AC*	BS	KA	MD	MS	BW	BY	NI	NW	ST		
	1	2	3	4	5	6	7	8	9	10	11		
Arbeitslose 55 J. u.ä.	1.731	2.000	1.472	1.408	2.149	1.734	46.702	52.311	48.002	134.666	22.014	378.206	521.357
Vormonat (abs.)	-22	-56	-21	-6	25	-9	-283	-696	-83	-939	-403	-2.862	-5.747
Vormonat (%)	-1,3	-2,7	-1,4	-0,4	1,2	-0,5	-0,6	-1,3	-0,2	-0,7	-1,8	-0,8	-1,1
Vorjahresmonat (abs.)	-197	-184	-40	-103	-234	-5	-2.467	-1.792	-1.041	-608	-3.157	-8.383	-23.719
Vorjahresmonat (%)	-10,2	-8,4	-2,6	-6,8	-9,8	-0,3	-5,0	-3,3	-2,1	-0,4	-12,5	-2,2	-4,4

Anteil der über 55-Jährigen an allen Arbeitslosen Juni 2017

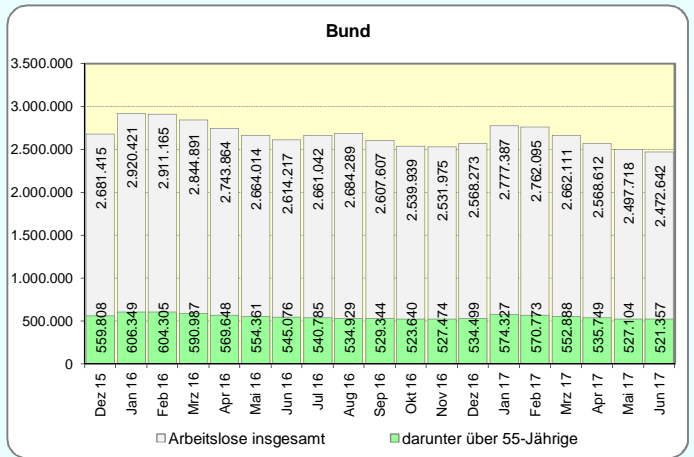
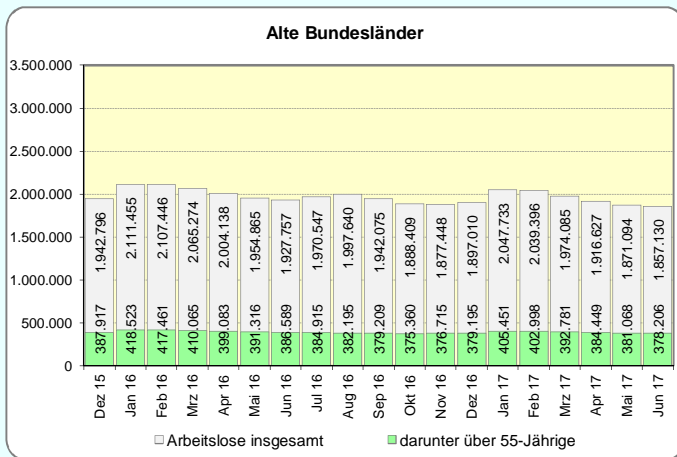
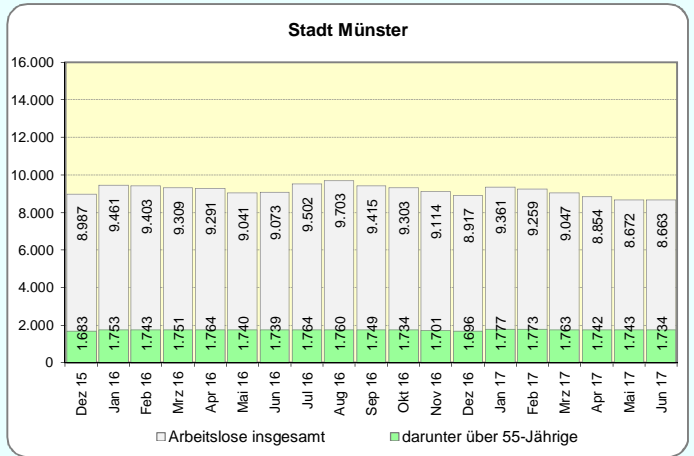
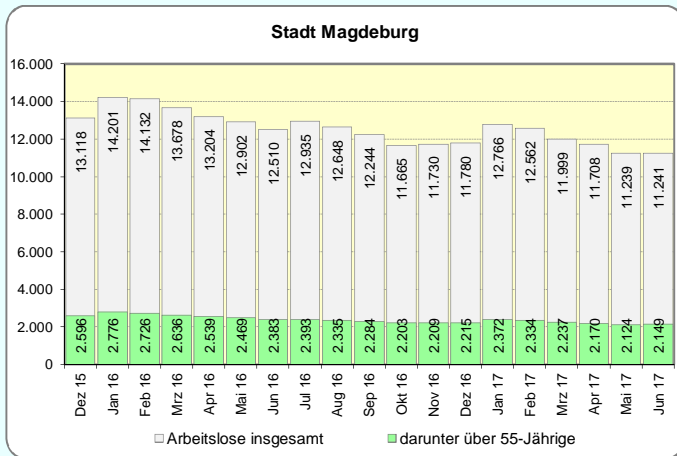
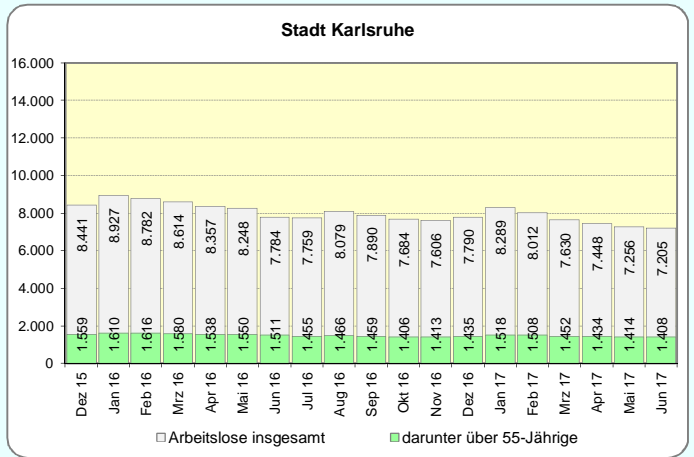
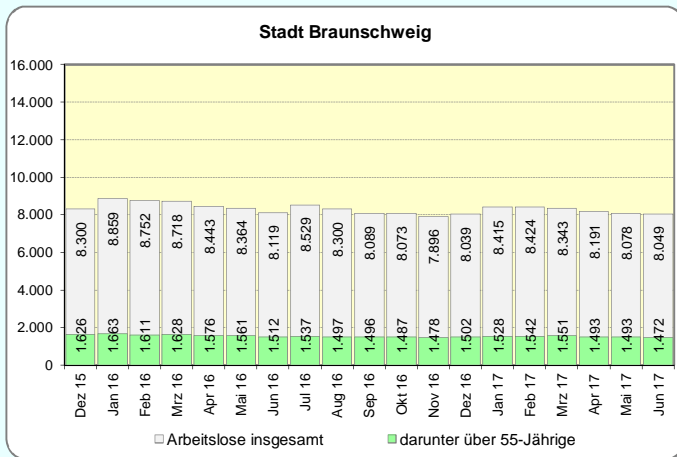
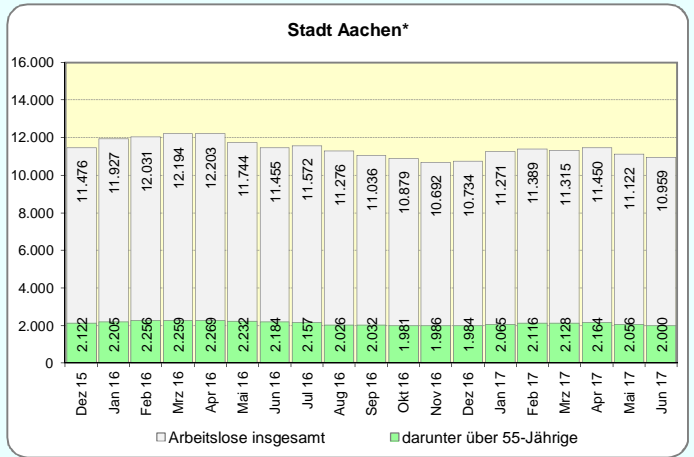
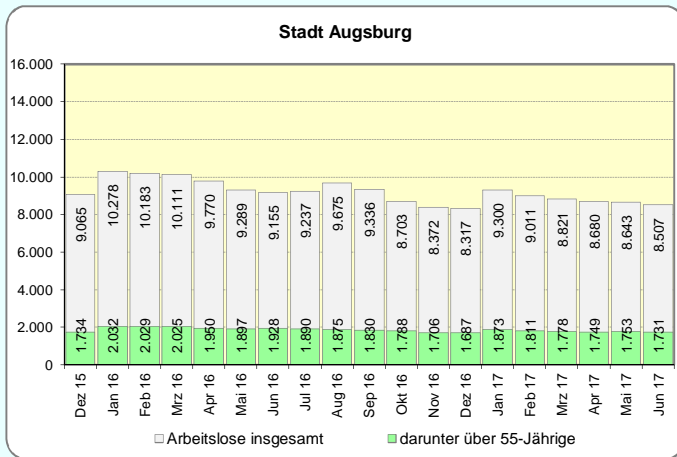


Monatliche Entwicklung der arbeitslosen über 55-Jährigen im überregionalen Vergleich



*) Daten für die Agentur für Arbeit Aachen-Düren, Geschäftsstellenbezirk Aachen.

Entwicklung der Arbeitslosenzahl und der Zahl der über 55-jähr. Arbeitslosen 2016 und 2017

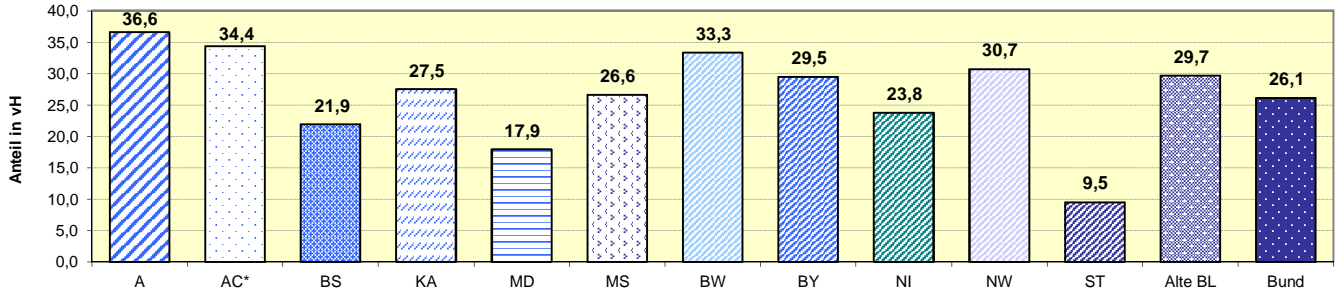


*) Daten für die Agentur für Arbeit Aachen-Düren, Geschäftsstellenbezirk Aachen.

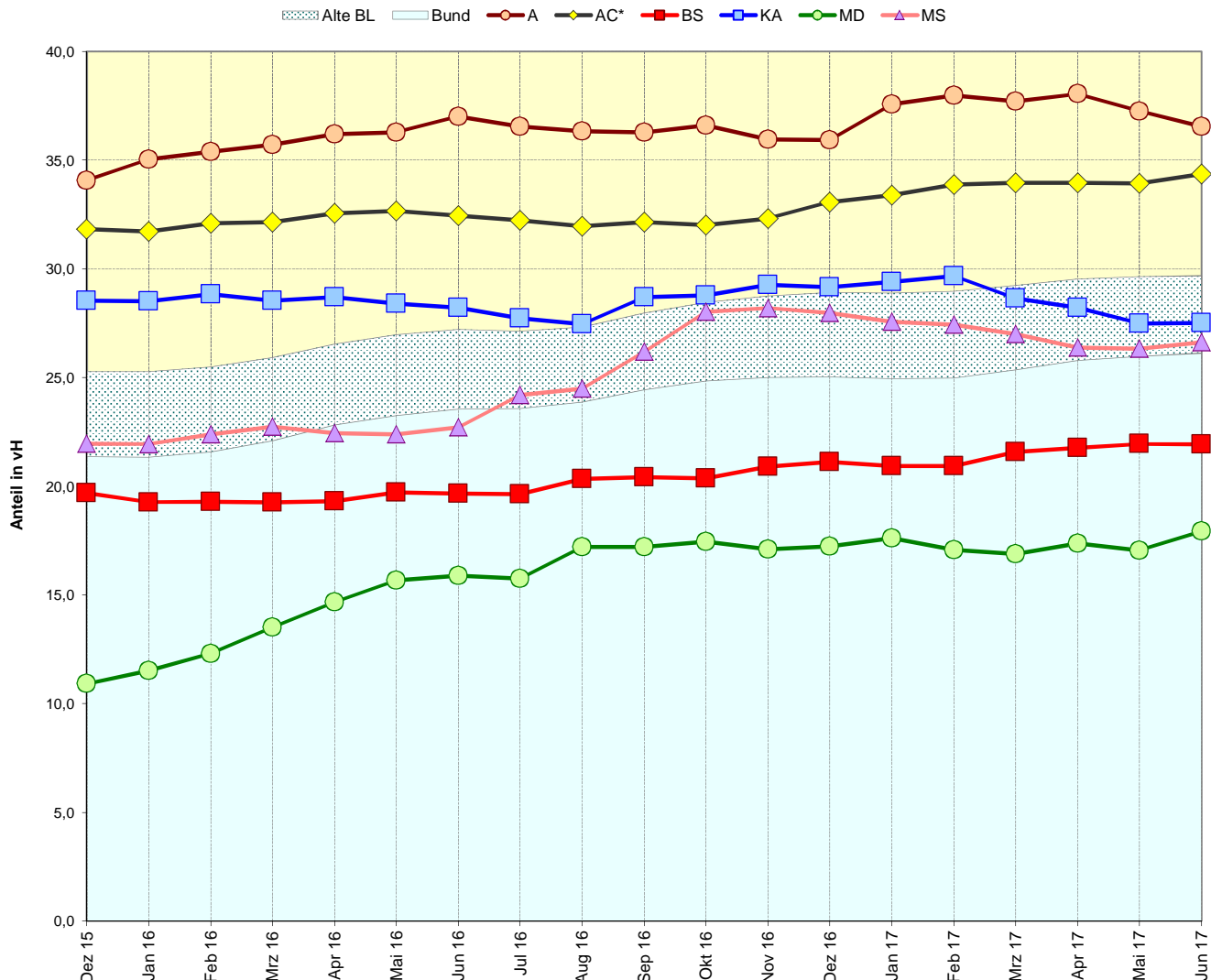
Anteil der arbeitslosen Ausländer an allen Arbeitslosen

Veränderung zum	Kreisfreie Städte						Bundesländer					Alte BL	Bund
	A	AC*	BS	KA	MD	MS	BW	BY	NI	NW	ST		
	1	2	3	4	5	6	7	8	9	10	11		
Arbeitslose Ausländer	3.110	3.766	1.765	1.983	2.015	2.307	69.192	63.778	57.081	214.315	8.826	551.310	645.796
Vormonat (abs.)	-109	-8	-8	-11	98	24	118	-1.276	-290	-506	139	-3.178	-2.964
Vormonat (%)	-3,4	-0,2	-0,5	-0,6	5,1	1,1	0,2	-2,0	-0,5	-0,2	1,6	-0,6	-0,5
Vorjahresmonat (abs.)	-278	50	169	-214	28	247	573	-2.784	4.799	13.161	137	26.664	30.186
Vorjahresmonat (%)	-8,2	1,3	10,6	-9,7	1,4	12,0	0,8	-4,2	9,2	6,5	1,6	5,1	4,9

Anteil der arbeitslosen Ausländer an allen Arbeitslosen Juni 2017

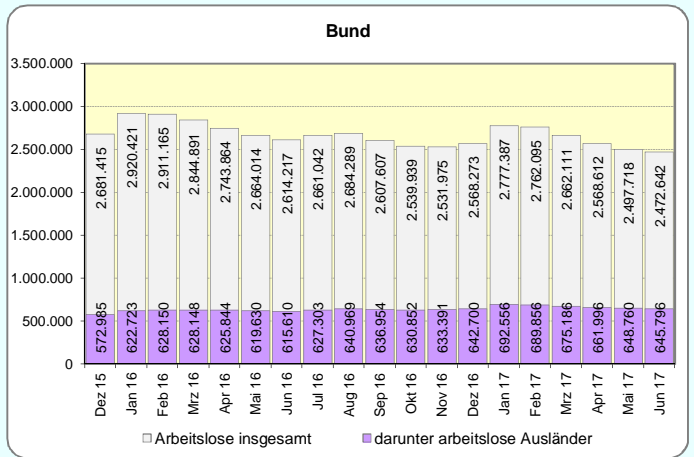
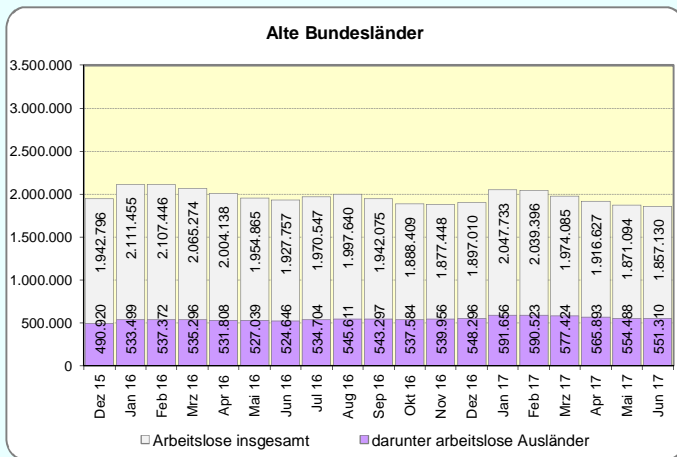
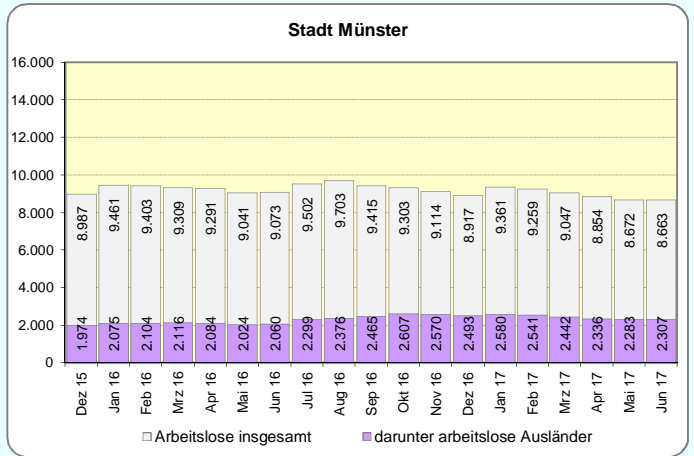
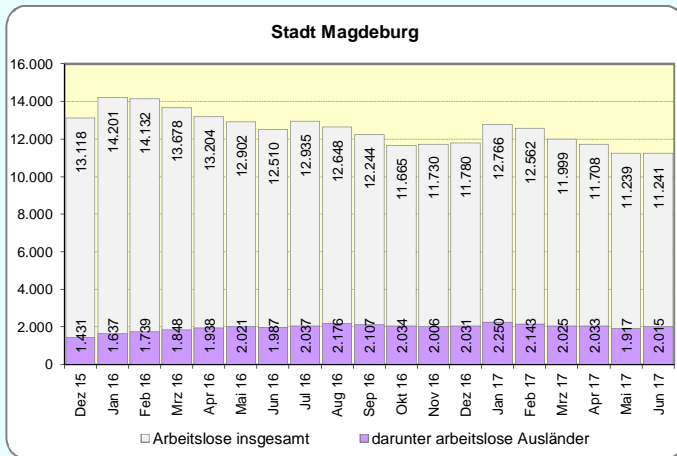
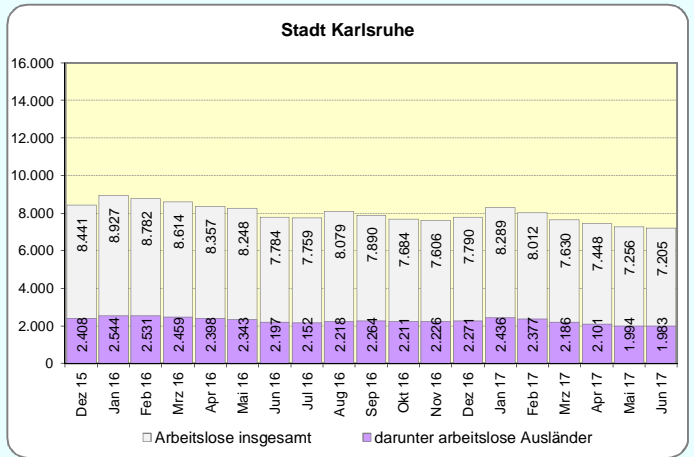
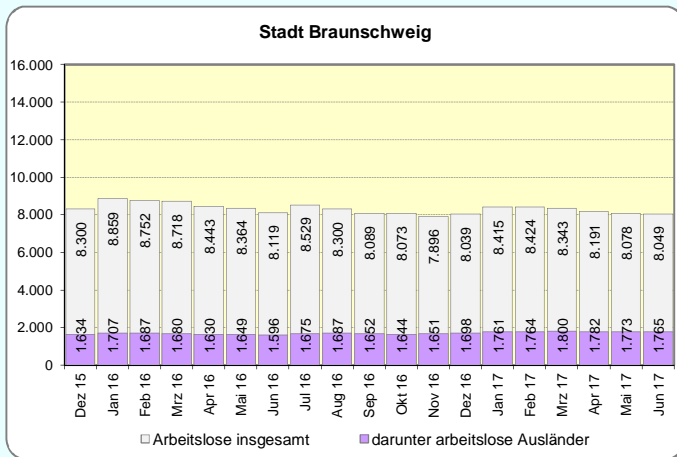
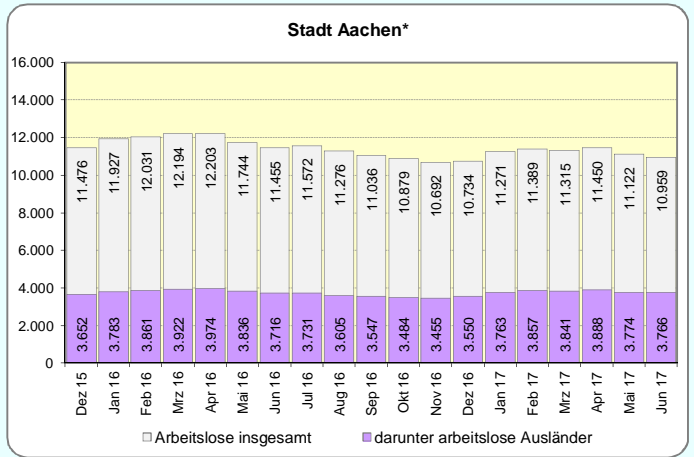
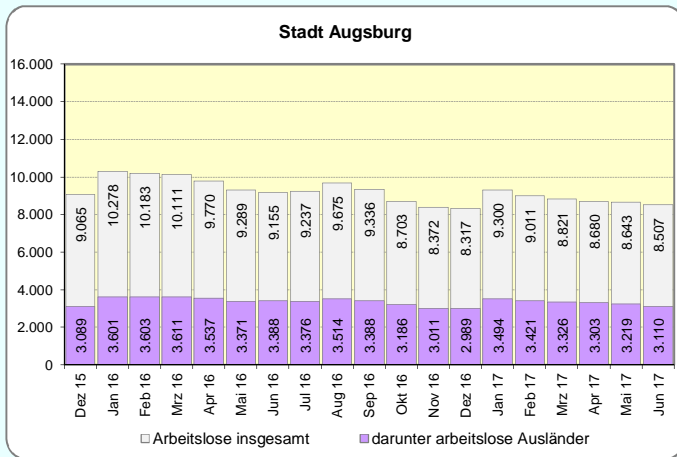


Monatliche Entwicklung der arbeitslosen Ausländer im überregionalen Vergleich



*) Daten für die Agentur für Arbeit Aachen-Düren, Geschäftsstellenbezirk Aachen.

Entwicklung der Arbeitslosenzahl und der Zahl der arbeitslosen Ausländer 2016 und 2017



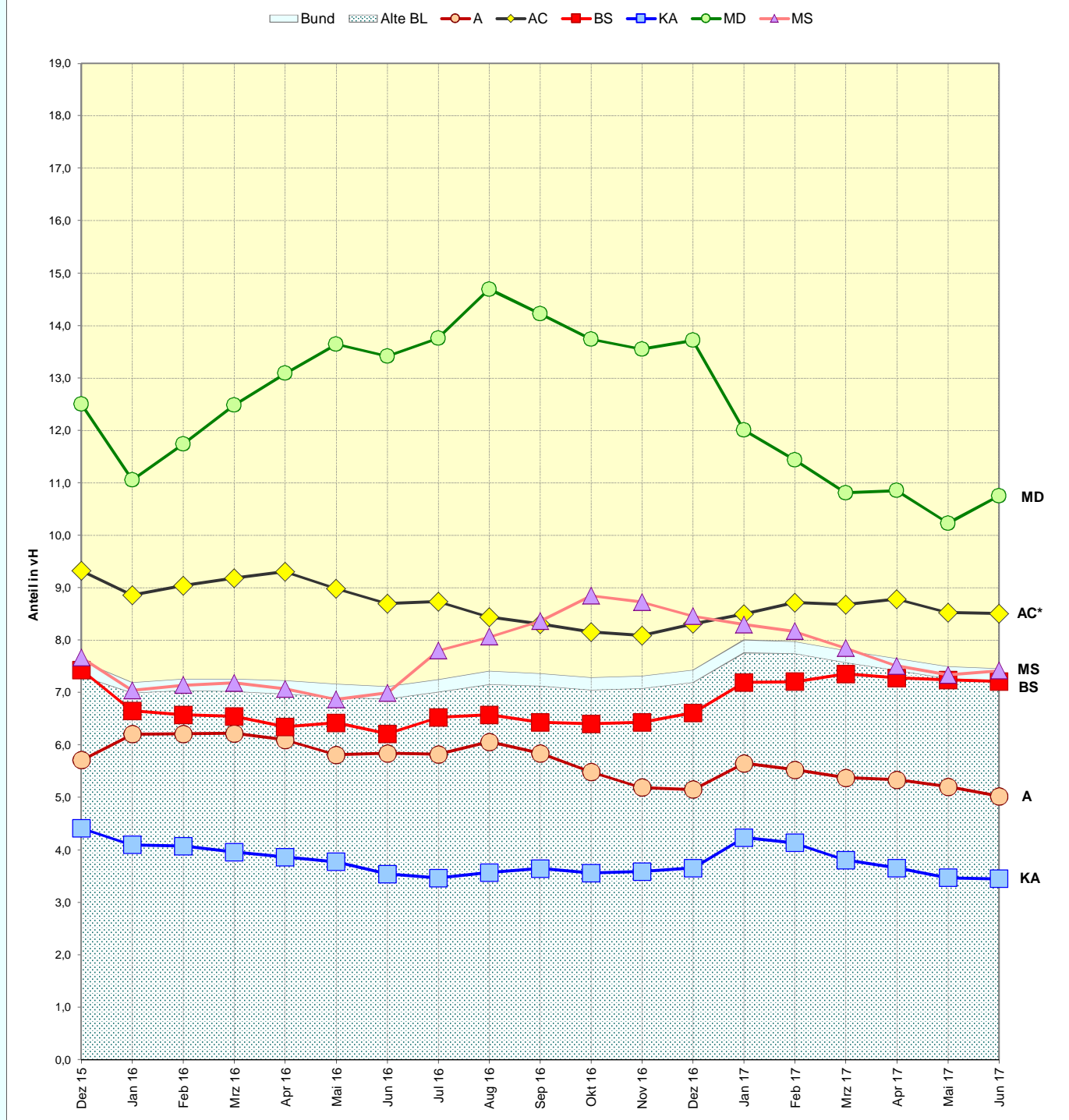
*) Daten für die Agentur für Arbeit Aachen-Düren, Geschäftsstellenbezirk Aachen.

Anteil der arbeitslosen Ausländer an allen Ausländern

	Kreisfreie Städte						Bundesländer					Alte BL	Bund
	A	AC*	BS	KA	MD	MS	BW	BY	NI	NW	ST		
	1	2	3	4	5	6	7	8	9	10	11	12	13
Einwohner insgesamt*	288.653	252.261	250.704	304.619	241.134	304.998	10.879.618	12.843.514	7.926.599	17.865.516	2.245.470	66.057.430	82.175.684
Ausländer*	61.873	44.275	24.478	57.510	18.735	31.109	1.507.139	1.471.337	632.186	2.114.822	87.900	7.627.048	8.651.958
Ausländeranteil (%)	21,4	17,6	9,8	18,9	7,8	10,2	13,9	11,5	8,0	11,8	3,9	11,5	10,5
arbeitslose Ausländer Juni 2017	3.110	3.766	1.765	1.983	2.015	2.307	69.192	63.778	57.081	214.315	8.826	551.310	645.796
Anteil an allen Ausländern	5,0	8,5	7,2	3,4	10,8	7,4	4,6	4,3	9,0	10,1	10,0	7,2	7,5

* Bev. A. O. d. HW., Quelle: städt. Melderegister, Stand: 31.12.2016; Statistische Landesämter, Stand 31.12.2015 (Basis: Zensus 2011).

Monatliche Entwicklung des Anteils der arbeitslosen Ausländer an allen Ausländern



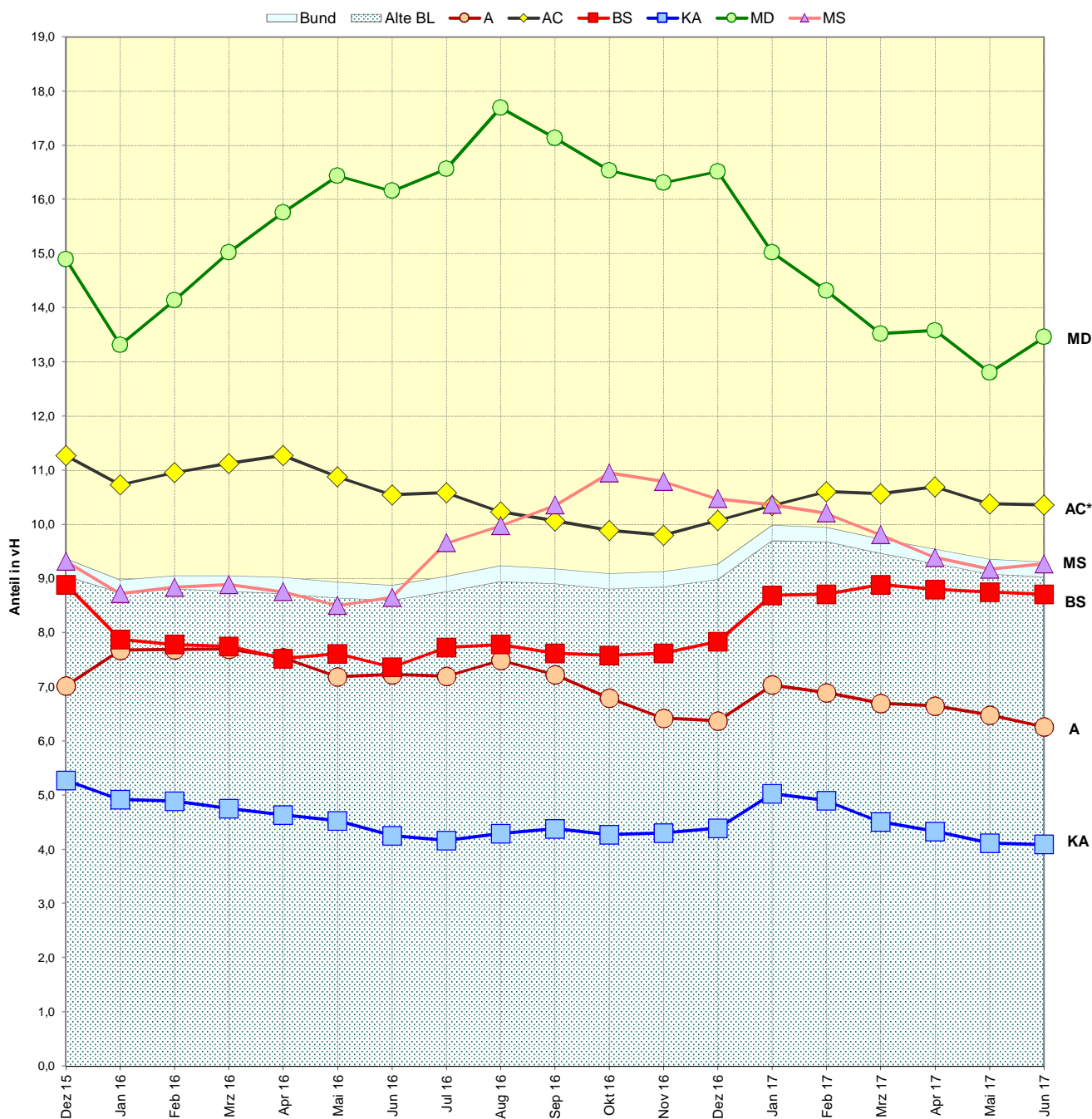
*) Daten für die Agentur für Arbeit Aachen-Düren, Geschäftsstellenbezirk Aachen.

Anteil der arbeitslosen Ausländer an den Ausländern im erwerbsfähigen Alter

	Kreisfreie Städte						Bundesländer					Alte BL	Bund
	A	AC*	BS	KA	MD	MS	BW	BY	NI	NW	ST		
	1	2	3	4	5	6	7	8	9	10	11		
Einwohner insgesamt*	288.653	252.261	250.704	304.619	241.134	304.998	10.879.618	12.843.514	7.926.599	17.865.516	2.245.470	66.057.430	82.175.684
Ausländer*	61.873	44.275	24.478	57.510	18.735	31.109	1.507.139	1.471.337	632.186	2.114.822	87.900	7.627.048	8.651.958
Ausländer 15 - 65 Jahre*	49.667	36.367	20.261	48.486	14.975	24.897	1.219.099	1.199.640	496.753	1.662.091	70.986	6.102.216	6.937.054
Ausländeranteil insgesamt (%)	21,4	17,6	9,8	18,9	7,8	10,2	13,9	11,5	8,0	11,8	3,9	11,5	10,5
Ausländeranteil 15 - 65 Jahre (%)	80,3	82,1	82,8	84,3	79,9	80,0	80,9	81,5	78,6	78,6	80,8	80,0	80,2
arbeitslose Ausländer Juni 2017	3.110	3.766	1.765	1.983	2.015	2.307	69.192	63.778	57.081	214.315	8.826	551.310	645.796
Anteil an allen Ausländern	5,0	8,5	7,2	3,4	10,8	7,4	4,6	4,3	9,0	10,1	10,0	7,2	7,5
Anteil an Ausländern 15 - 65 Jahre	6,3	10,4	8,7	4,1	13,5	9,3	5,7	5,3	11,5	12,9	12,4	9,0	9,3

* Bev. A. O. d. HW., Quelle: städt. Melderegister, Stand: 31.12.2016; Statistische Landesämter, Stand 31.12.2015 (Basis: Zensus 2011).

Monatliche Entwicklung des Anteils der arbeitslosen Ausländer an allen Ausländern im Alter von 15 - 65 Jahren



*) Daten für die Agentur für Arbeit Aachen-Düren, Geschäftsstellenbezirk Aachen.

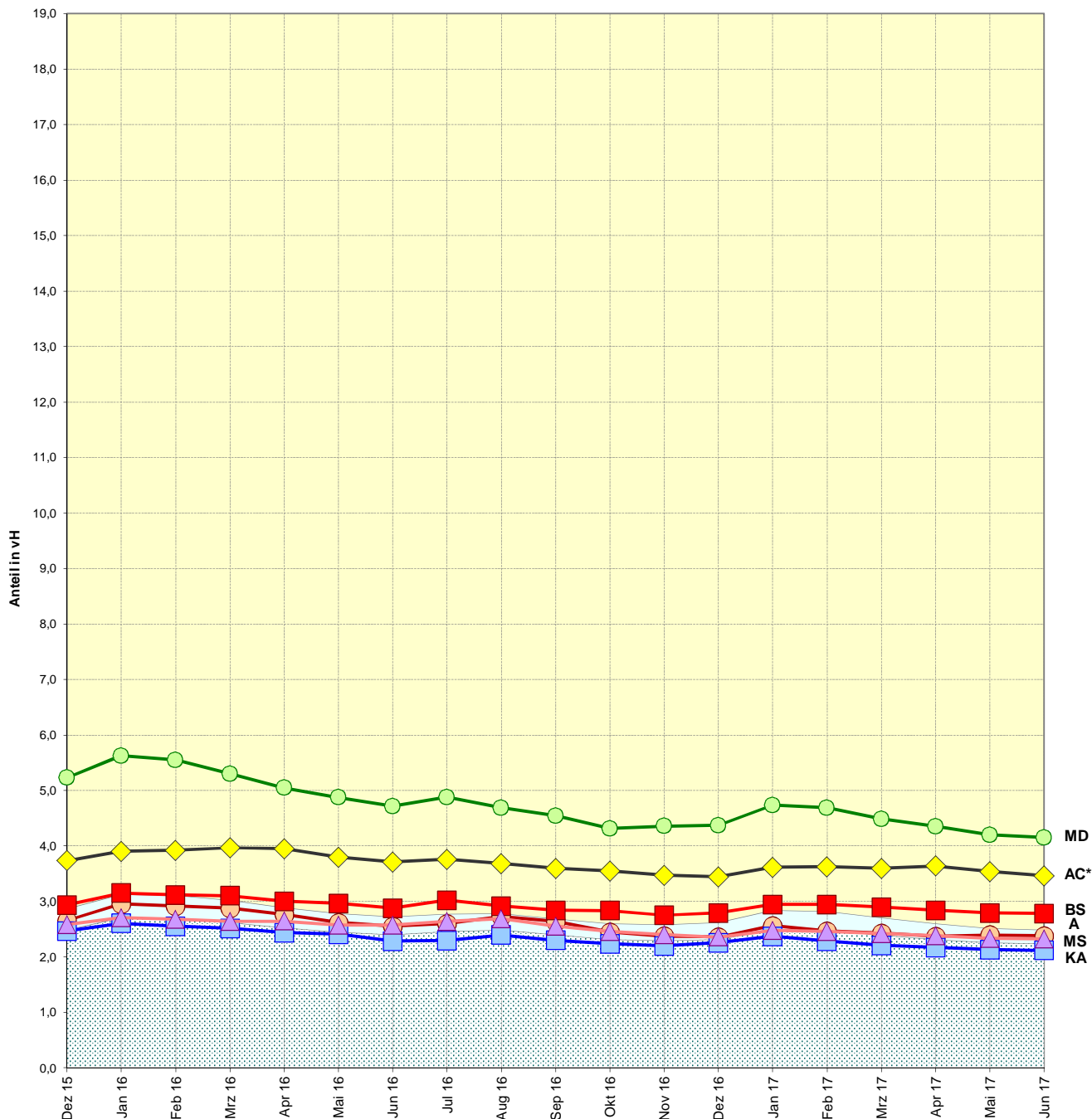
Anteil der arbeitslosen Deutschen an allen deutschen Einwohnern

	Kreisfreie Städte						Bundesländer					Alte BL	Bund
	A	AC*	BS	KA	MD	MS	BW	BY	NI	NW	ST		
	1	2	3	4	5	6	7	8	9	10	11	12	13
Einwohner insgesamt*	288.653	252.261	250.704	304.619	241.134	304.998	10.879.618	12.843.514	7.926.599	17.865.516	2.245.470	66.057.430	82.175.684
Deutsche*	226.780	207.986	226.226	247.109	222.399	273.889	9.372.497	11.372.177	7.294.413	15.750.694	2.157.570	58.430.382	73.523.726
Anteil Deutsche (%)	78,6	82,4	90,2	81,1	92,2	89,8	86,1	88,5	92,0	88,2	96,1	88,5	89,5
arbeitslose Deutsche Juni 2017	5.397	7.193	6.284	5.222	9.226	6.356	138.542	152.744	183.117	483.315	84.101	1.305.820	1.826.846
Anteil an allen Deutschen	2,4	3,5	2,8	2,1	4,1	2,3	1,5	1,3	2,5	3,1	3,9	2,2	2,5

* Bev. A. O. d. HW., Quelle: städt. Melderegister, Stand: 31.12.2016; Statistische Landesämter, Stand 31.12.2015 (Basis: Zensus 2011).

Monatliche Entwicklung des Anteils der arbeitslosen Deutschen an allen Deutschen

Legend: Bund, Alte BL, A, AC, BS, KA, MD, MS



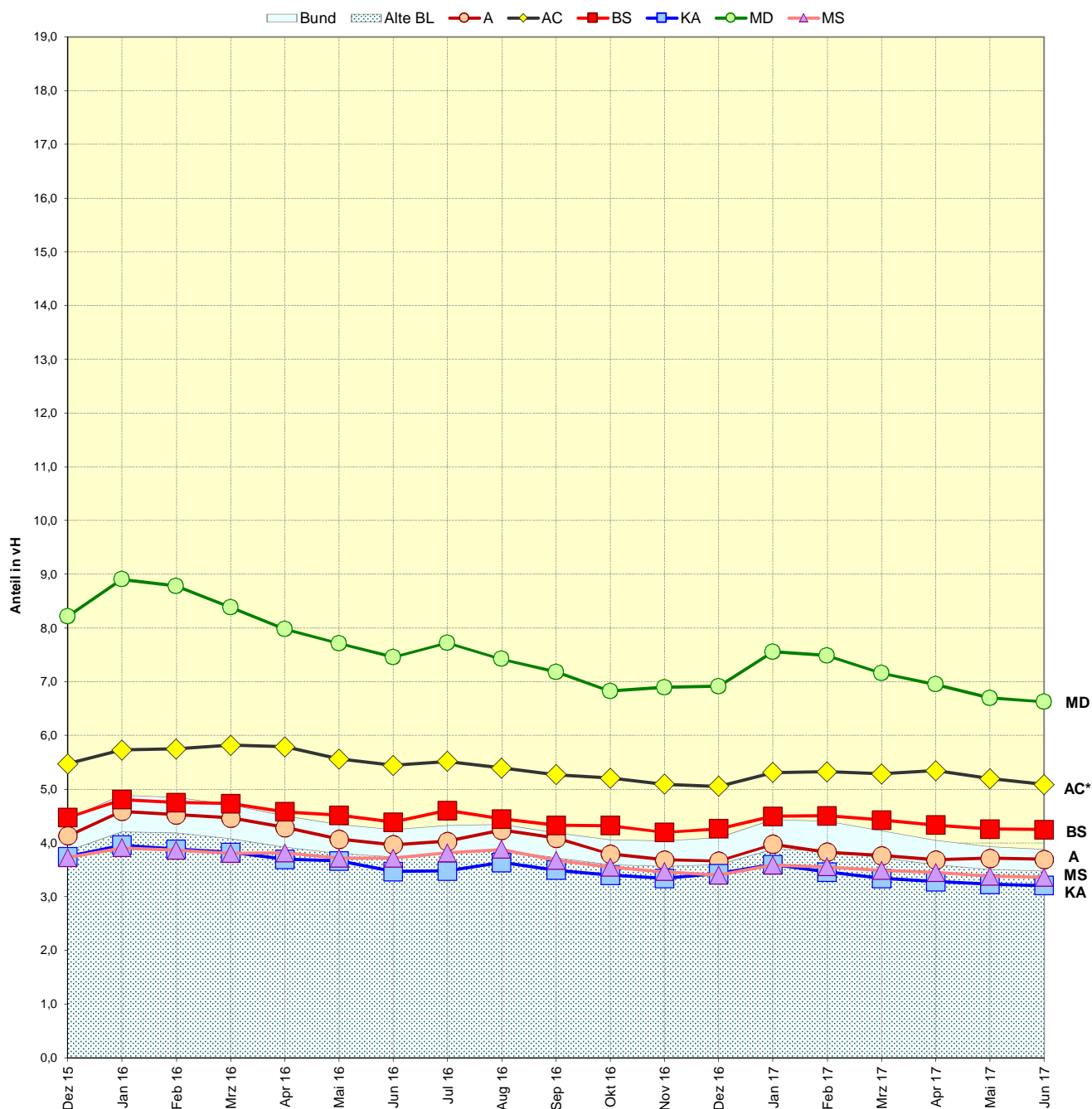
*) Daten für die Agentur für Arbeit Aachen-Düren, Geschäftsstellenbezirk Aachen.

Anteil der arbeitslosen Deutschen an den Deutschen im erwerbsfähigen Alter

	Kreisfreie Städte						Bundesländer					Alte BL	Bund
	A	AC*	BS	KA	MD	MS	BW	BY	NI	NW	ST		
	1	2	3	4	5	6	7	8	9	10	11	12	13
Einwohner insgesamt*	288.653	252.261	250.704	304.619	241.134	304.998	10.879.618	12.843.514	7.926.599	17.865.516	2.245.470	66.057.430	82.175.684
Deutsche*	226.780	207.986	226.226	247.109	222.399	273.889	9.372.497	11.372.177	7.294.413	15.750.694	2.157.570	58.430.382	73.523.726
Dt. 15 - 65 Jahre*	146.168	141.507	148.077	163.063	139.303	189.394	6.013.443	7.360.021	4.668.720	10.120.507	1.372.197	37.544.889	47.057.326
Anteil Deutsche insgesamt (%)	78,6	82,4	90,2	81,1	92,2	89,8	86,1	88,5	92,0	88,2	96,1	88,5	89,5
Anteil Deutsche 15 - 65 Jahre (%)	64,5	68,0	65,5	66,0	62,6	69,1	64,2	64,7	64,0	64,3	63,6	64,3	64,0
arbeitslose Deutsche Juni 2017	5.397	7.193	6.284	5.222	9.226	6.356	138.542	152.744	183.117	483.315	84.101	1.305.820	1.826.846
Anteil an allen Deutschen	2,4	3,5	2,8	2,1	4,1	2,3	1,5	1,3	2,5	3,1	3,9	2,2	2,5
Anteil an Deutschen 15 - 65 Jahre	3,7	5,1	4,2	3,2	6,6	3,4	2,3	2,1	3,9	4,8	6,1	3,5	3,9

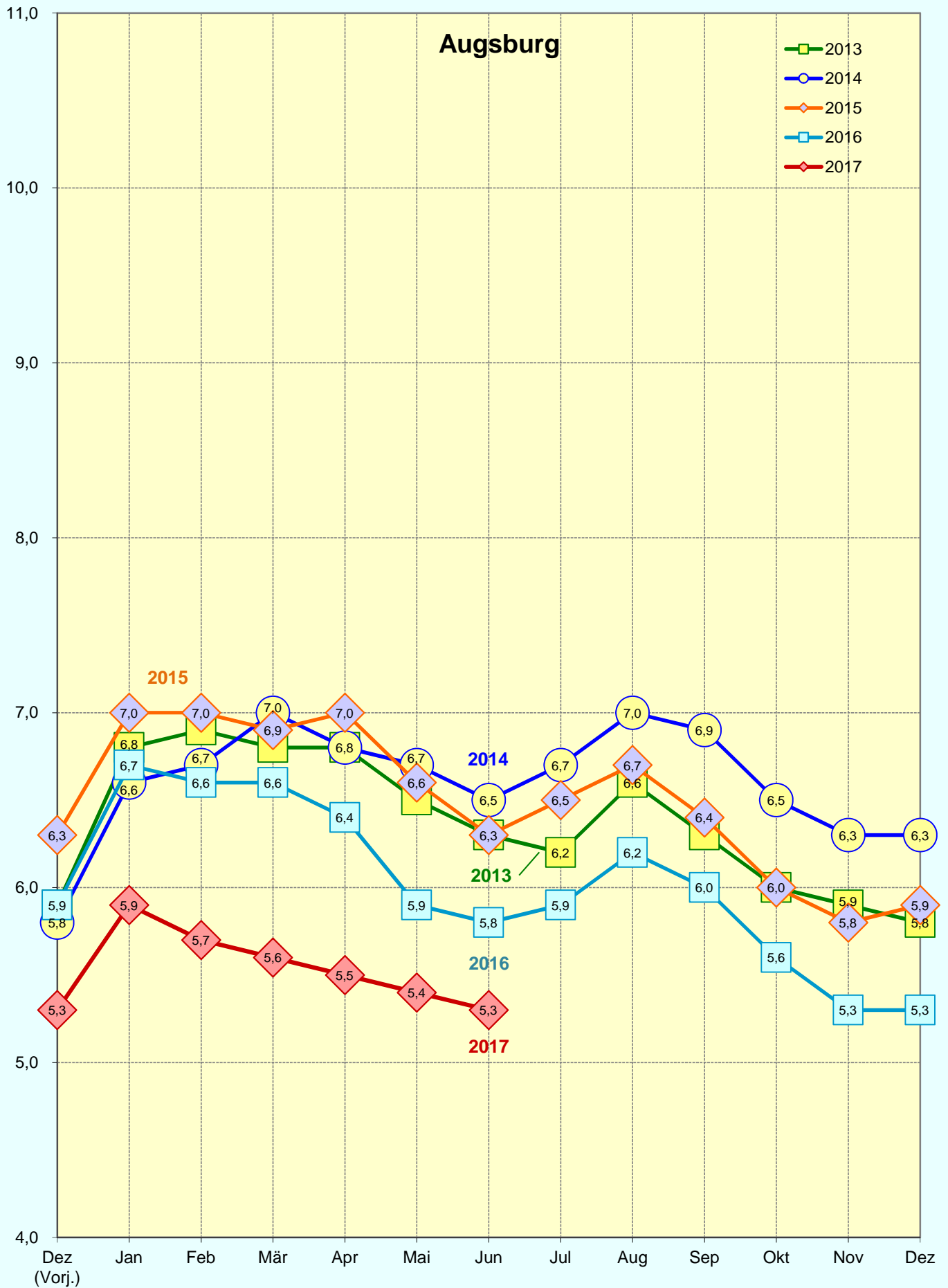
* Bev. A. O. d. HW., Quelle: städt. Melderegister, Stand: 31.12.2016; Statistische Landesämter, Stand 31.12.2015 (Basis: Zensus 2011).

Monatliche Entwicklung des Anteils der arbeitslosen Deutschen an allen Deutschen im Alter von 15 - 65 Jahren



*) Daten für die Agentur für Arbeit Aachen-Düren, Geschäftsstellenbezirk Aachen.

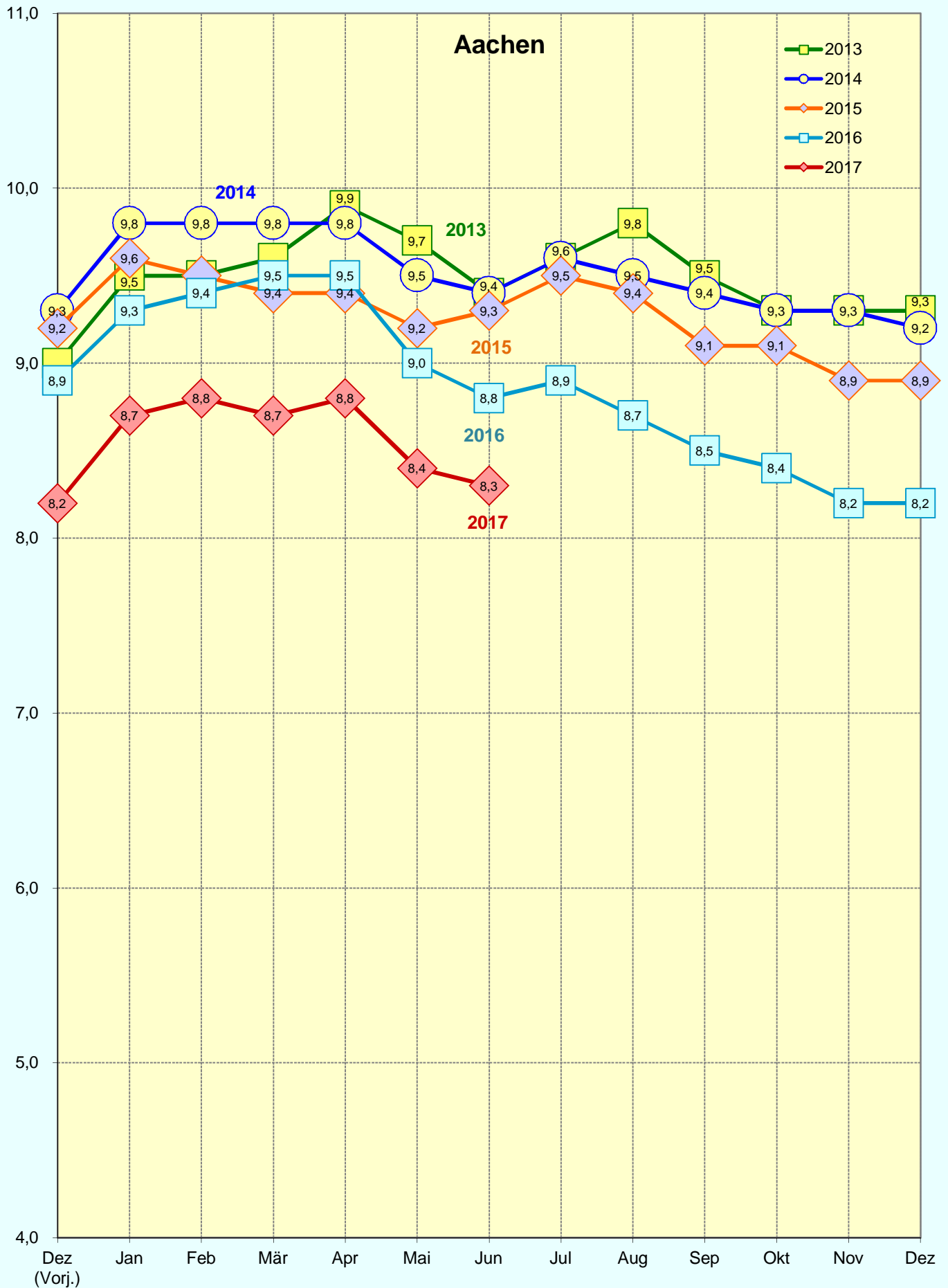
Entwicklung der Arbeitslosenquote¹ im Monatsverlauf 2013 - 2017



Quelle: Bundesagentur für Arbeit (BA)

1) Arbeitslosenquote bez. auf alle zivilen Erwerbspersonen
Anm.: Daten beziehen sich auf die kreisfreie Stadt Augsburg

Entwicklung der Arbeitslosenquote¹ im Monatsverlauf 2013 - 2017

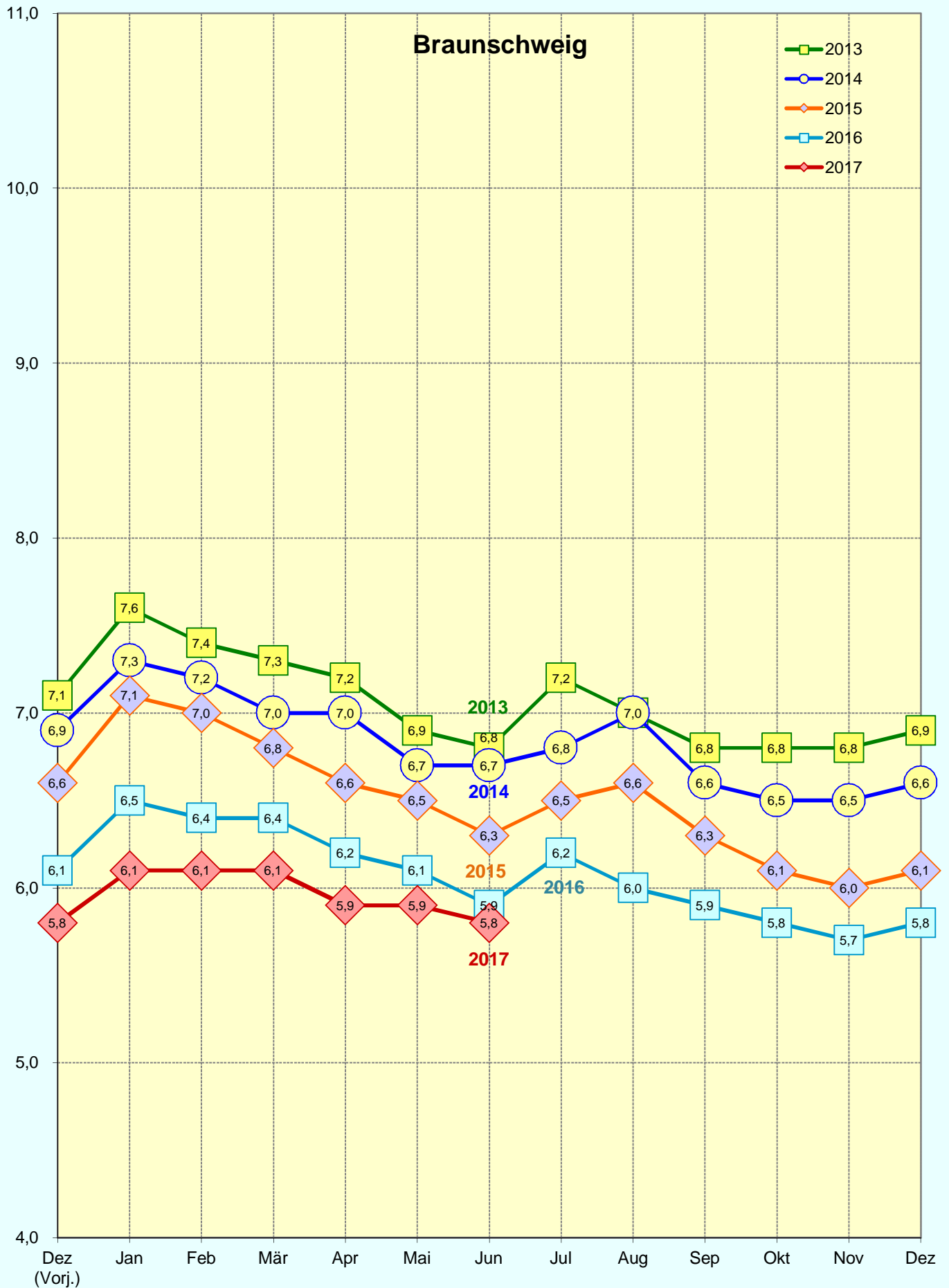


Quelle: Bundesagentur für Arbeit (BA)

1) Arbeitslosenquote bez. auf alle zivilen Erwerbspersonen

Anm.: Daten beziehen sich auf den Geschäftsstellenbezirk Aachen

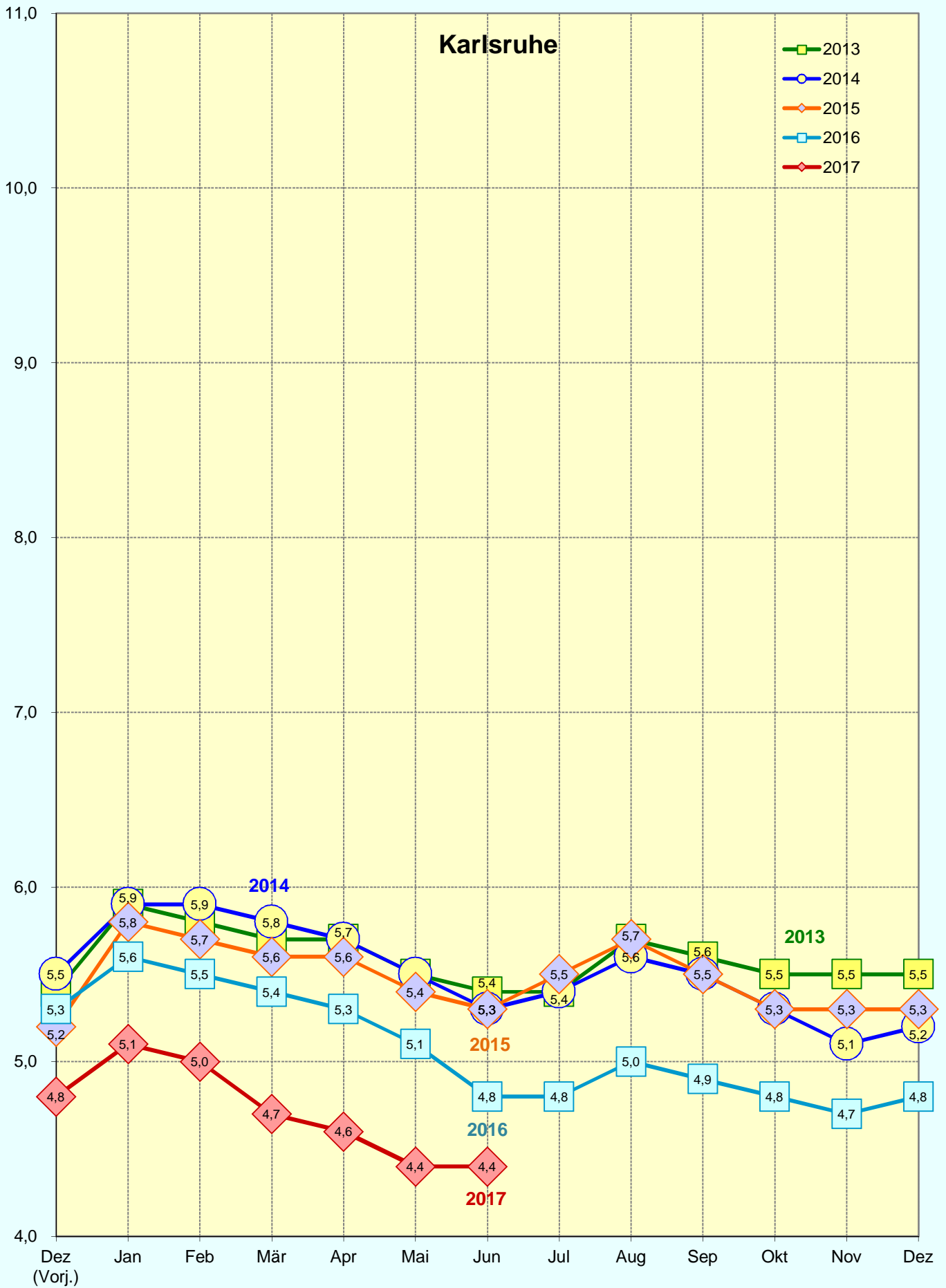
Entwicklung der Arbeitslosenquote¹ im Monatsverlauf 2013 - 2017



Quelle: Bundesagentur für Arbeit (BA)

1) Arbeitslosenquote bez. auf alle zivilen Erwerbspersonen
Anm.: Daten beziehen sich auf die kreisfreie Stadt Braunschweig

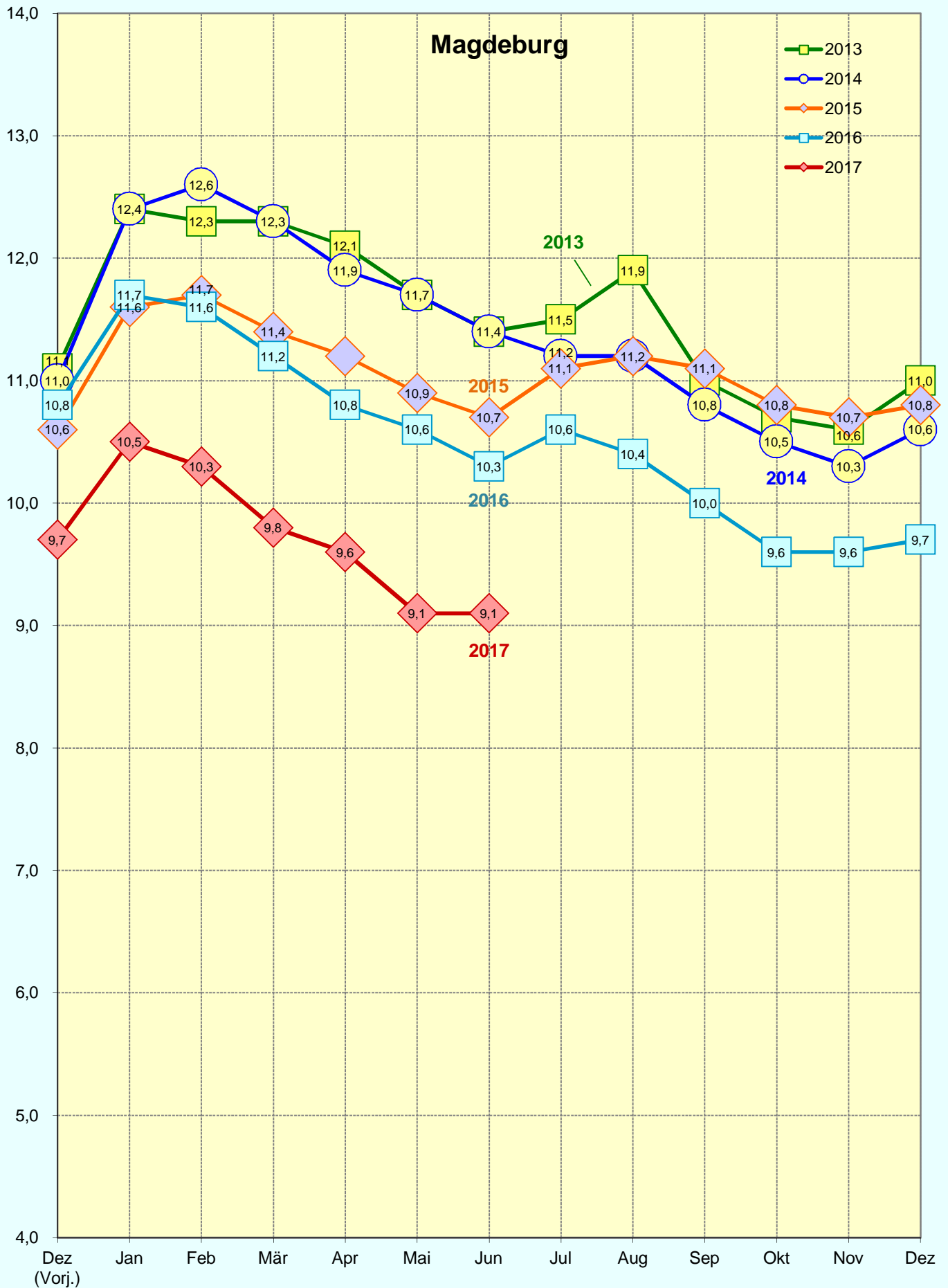
Entwicklung der Arbeitslosenquote¹ im Monatsverlauf 2013 - 2017



Quelle: Bundesagentur für Arbeit (BA)

1) Arbeitslosenquote bez. auf alle zivilen Erwerbspersonen
Anm.: Daten beziehen sich auf die kreisfreie Stadt Karlsruhe

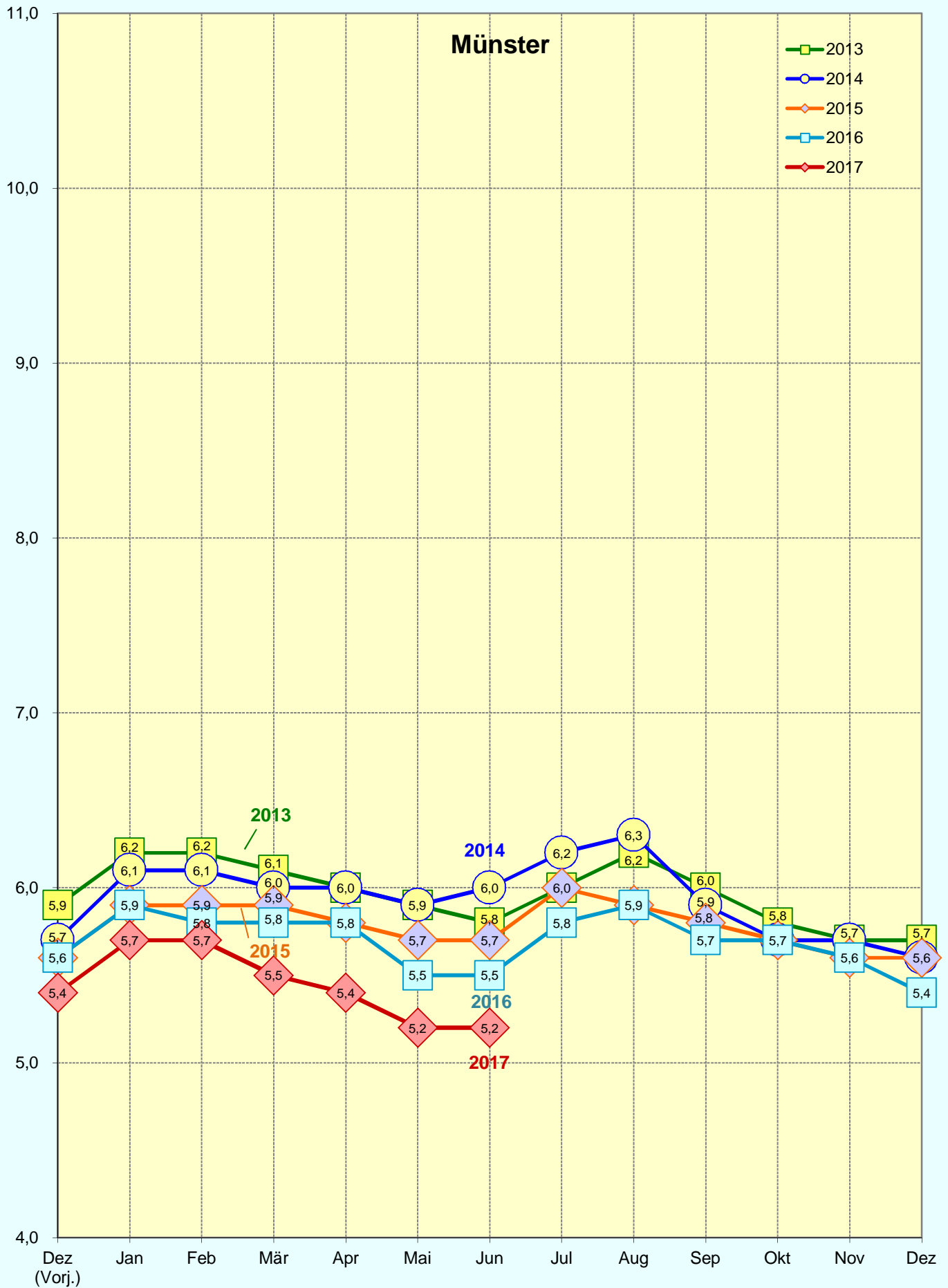
Entwicklung der Arbeitslosenquote¹ im Monatsverlauf 2013 - 2017



Quelle: Bundesagentur für Arbeit (BA)

1) Arbeitslosenquote bez. auf alle zivilen Erwerbspersonen
Anm.: Daten beziehen sich auf die kreisfreie Stadt Magdeburg

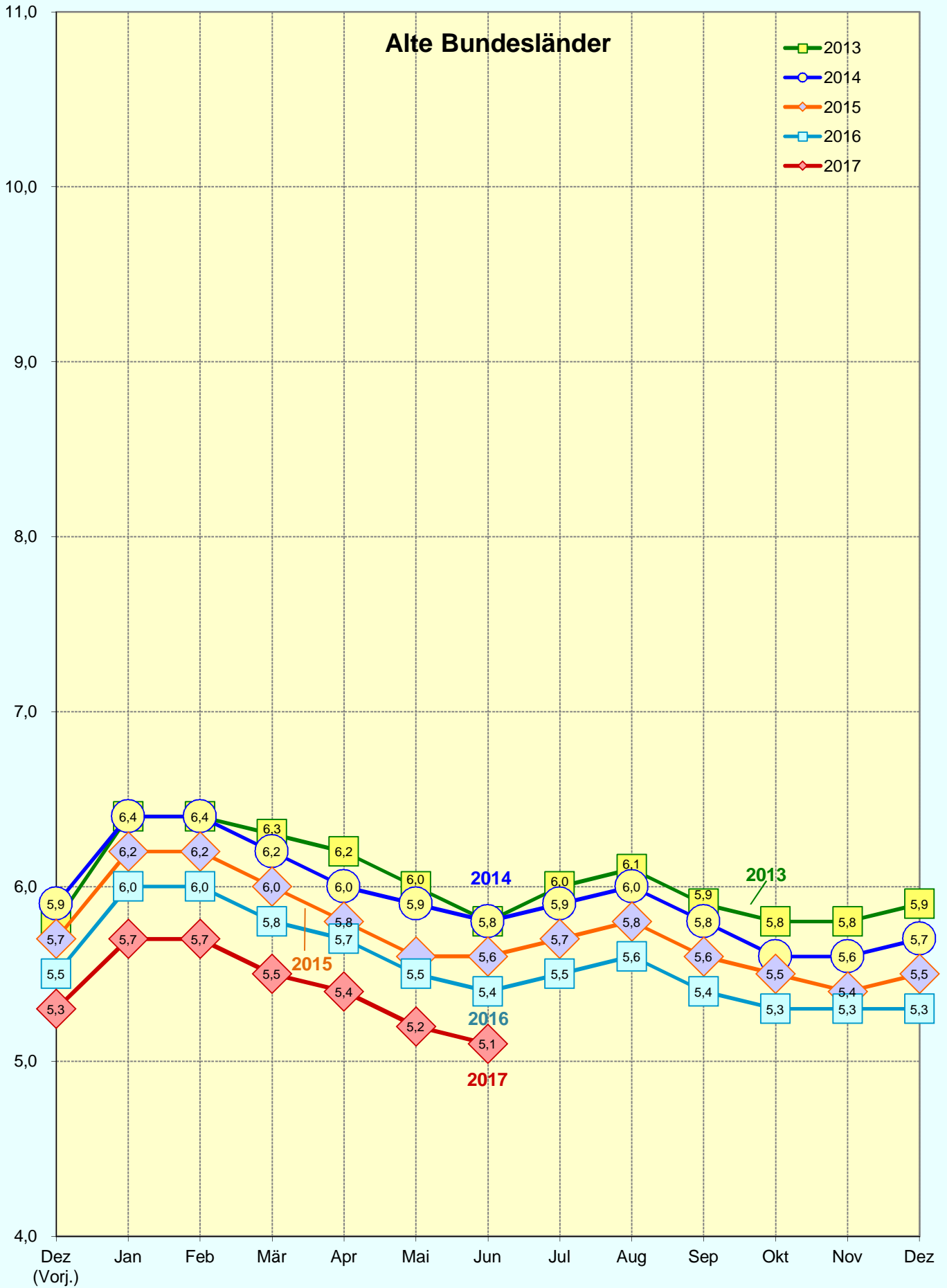
Entwicklung der Arbeitslosenquote¹ im Monatsverlauf 2013 - 2017



Quelle: Bundesagentur für Arbeit (BA)

1) Arbeitslosenquote bez. auf alle zivilen Erwerbspersonen
Anm.: Daten beziehen sich auf die kreisfreie Stadt Münster

Entwicklung der Arbeitslosenquote¹ im Monatsverlauf 2013 - 2017



Entwicklung der Arbeitslosenquote¹ im Monatsverlauf 2013 - 2017

