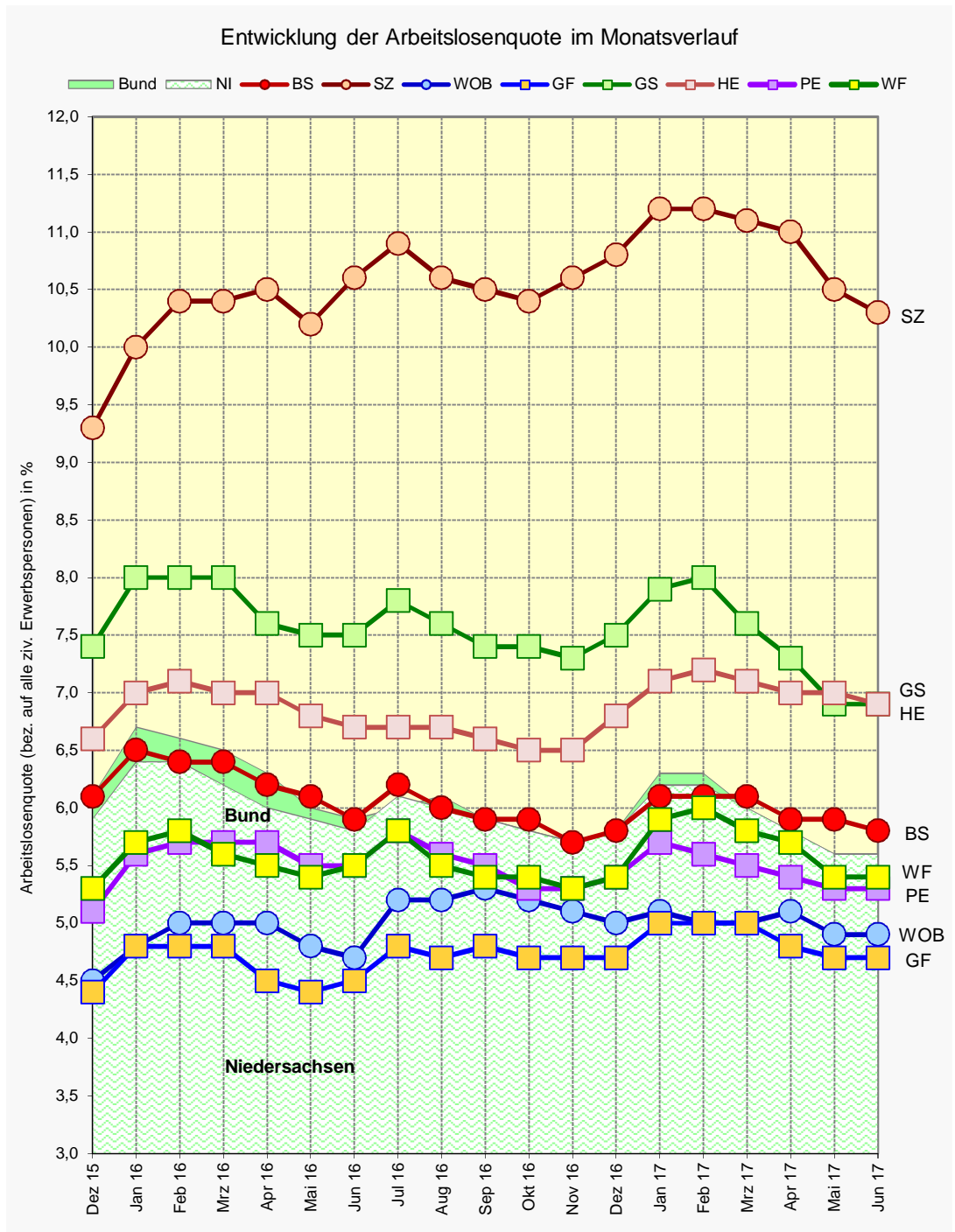




Arbeitsmarkt Braunschweig im regionalen Vergleich

Juni 2017



Impressum:

Stadt Braunschweig

Referat Stadtentwicklung und Statistik

Arbeitsgruppe Statistik und Stadtforschung

Reichsstraße 3, 38100 Braunschweig

Tel.: 0531/470-4122

Fax: 0531/470-4141

E-Mail: statistik@braunschweig.de

Internet: www.braunschweig.de/stadtforschung

Die Arbeitsmarktsituation der Stadt Braunschweig im regionalen Vergleich im Monat Juni 2017

- Die niedrigsten **Arbeitslosenquoten**¹ zum Berichtsmonat Juni 2017 verzeichneten der Landkreis Gifhorn (4,7 %) und die Stadt Wolfsburg (4,9 %). Die Landkreise Peine und Wolfenbüttel lagen mit einem Wert von 5,3 % und 5,4 % beinahe gleichauf. Braunschweig befand sich mit 5,8 % etwa im Mittelfeld. Das Schlusslicht dieses Vergleichs stellte Salzgitter mit einer Arbeitslosenquote von 10,3 % dar (Seite 3 f.).
- Die **Arbeitslosenzahl** insgesamt (siehe Seite 5 f.) war in Braunschweig im Juni 2017 im regionalen Vergleich am höchsten (8.049 Personen). Von den drei kreisfreien Städten der Region konstatierte Wolfsburg mit 3.325 den niedrigsten Wert. Die Stadt Salzgitter registrierte eine Arbeitslosenzahl von knapp 5.500. Auf Ebene der Landkreise verzeichnete weiter Goslar die höchste Arbeitslosenzahl (ca. 4.700 Personen). Am geringsten war diese zum Berichtszeitpunkt in Helmstedt und Wolfenbüttel (beide rund 3.400 Arbeitslose).
- Die bundesweit positive Arbeitsmarktentwicklung spiegelt sich ebenfalls in der Region Braunschweig wider. In der ersten Jahreshälfte 2017 konnten alle Gebietseinheiten auf einen zwar unterschiedlich stark ausgeprägten, aber positiven Entwicklungsverlauf zurückgehender Arbeitslosigkeit zurückblicken (Seite 3 ff.).

In Braunschweig lag der monatliche Verlauf der Arbeitslosenquote im ersten Halbjahr 2017 deutlich unter dem des Vorjahreszeitraumes (Seite 21 ff.), womit sich die Tendenz der vergangenen Jahre fortsetzt. In Salzgitter lag im Januar 2017 die Arbeitslosenquote mit 11,2 % noch deutlich über dem Stand der Vorjahre, im Juni konnte der Vorjahreszeitpunkt dann aber unterschritten werden (10,3 %). Gegenüber den Werten der Jahre 2013 bis 2015 ist jedoch noch immer eine deutliche Verschlechterung der Arbeitsmarktsituation festzustellen (Veränderung ggü. Juni 2015: + 790 Arbeitslose, + 17 %). Für Wolfsburg ermittelte die Bundesagentur für Arbeit leicht über dem Verlauf der Vorjahre liegende Arbeitslosenquoten, wobei hier das Ausgangsniveau wesentlich niedriger ist und eine Arbeitslosenquote von ca. 5 % auch im bundesweiten Vergleich ein sehr positiver Werte ist.

Bei den Landkreisen fällt insbesondere die Entwicklung Goslars auf: mit einer Arbeitslosenquote von aktuell 6,9 % wird das Niveau der Vorjahre deutlich unterschritten. Seit Jahresanfang beträgt der Rückgang der Arbeitslosenzahl in Goslar knapp 700 Personen (- 13 %). Gegenüber dem Vorjahreszeitpunkt Juni 2016 reduzierte sie sich um 400 Arbeitslose (- 8 %). Von Jahr zu Jahr verbessert sich hier die Arbeitsmarktsituation. In den anderen vier Landkreisen verlaufen die Arbeitslosenquoten 2017 etwa auf dem Vorjahresniveau.

In der Region Braunschweig insgesamt waren laut Bundesagentur für Arbeit im Monat Juni 2017 ca. 36.500 Arbeitslose registriert. Gegenüber dem Vormonat Mai hat sich die Zahl leicht reduziert (- 0,5 %, - 189 Arbeitslose) und auch im Vorjahresvergleich ist ein Rückgang festzustellen (- 0,6 %, - 203 Personen).

- **Struktur der Arbeitslosigkeit:** *Langzeitarbeitslosigkeit*² nimmt deutschlandweit und damit auch in der Region Braunschweig weiterhin einen bedeutenden Anteil an der Arbeitslosigkeit insgesamt ein (siehe Seite 7 f.). Inzwischen weist neben dem Landkreis Helmstedt (41 %) auch die Stadt Salzgitter (39 %) recht deutlich über dem Bundes- und Landesniveau (beide 36,5 %) lie-

¹ Arbeitslosenquote bezogen auf alle zivilen Erwerbspersonen.

Alle zivilen Erwerbspersonen = Summe aus den abhängigen zivilen Erwerbstätigen (d.h. soz. versicherungspflichtig Beschäftigte (einschl. Azubis), geringfügig Beschäftigte, Personen in Arbeitsgelegenheiten, Beamte (ohne Soldaten) und Grenzpendler) sowie Selbständigen und mithelfenden Familienangehörigen.

² Personen, die ein Jahr und länger als arbeitslos gemeldet sind.

gende Werte auf. Gegenüber dem Jahresanfang ist die Zahl der Langzeitarbeitslosen in Salzgitter um rund 190 Personen (+ 10 %) gestiegen. Die Landkreise Goslar und Wolfenbüttel liegen mit 37 % leicht über dem Bundesdurchschnitt. Am niedrigsten ist der Anteil der Langzeitarbeitslosen an allen Arbeitslosen im Landkreis Peine und in der Stadt Wolfsburg (29 % und 31 %). Braunschweig befindet sich mit aktuell knapp 36 % im oberen Feld. Die absolute Zahl der Langzeitarbeitslosen ging hier jedoch seit Jahresbeginn am deutlichsten zurück (Veränderung ggü. Januar 2017: - 123 Personen; - 4 %). Das sich dies nicht direkt in der anteiligen Betrachtung widerspiegelt, ist auf die insgesamt rückläufige Arbeitslosenzahl zurückzuführen. Deutlich wird dennoch, dass Langzeitarbeitslosigkeit nicht nur in den kreisfreien Städten, sondern auch in den Landkreisen ein wichtiger Aspekt bei der Beurteilung des Arbeitsmarktes ist, da sich der Umfang dieses Personenkreises kaum verändert (s.a. Seite 8).

Bei der Entwicklung des Anteils der *jüngeren Arbeitslosen* an allen Arbeitslosen zeigt sich in den Städten und Landkreisen der Region der bekannte Entwicklungsverlauf mit saisonalen Zu- und Abnahmen (Seite 9 f.). Braunschweig konstatiert auch in der ersten Jahreshälfte 2017 den günstigsten Verlauf (aktueller Stand: 6,3 %). Die anderen Gebietseinheiten liegen mit Anteilswerten zwischen 10 % und 13 % recht dicht beieinander. Im kommenden Monat wird die Zahl der jüngeren Arbeitslosen eventuell noch etwas weiter zunehmen, da sich nach dem Abschluss des Schul- und Ausbildungsjahres 2016/2017 weitere Personen arbeitslos melden, für die der weitere Werdegang noch nicht feststeht. Mit Beginn des Ausbildungsjahres 2017/2018 bzw. des Wintersemesters an den Universitäten im Spätsommer wird die Zahl junger Arbeitsloser dann wieder zurückgehen.

Der Anteil der *älteren Arbeitslosen* an allen Arbeitslosen in der Region Braunschweig verlief in zweiten Jahreshälfte 2016 zumeist mit eher ansteigender Tendenz. Seit Anfang 2017 haben sich die Werte aber wieder etwas stabilisiert. Im Juni 2017 konnte für die Städte Salzgitter und Wolfsburg mit 17,1 % und 17,6 % die niedrigsten Werte im Rahmen dieses Vergleichs festgestellt werden. In Wolfenbüttel betrug der Anteil älterer Personen an allen Arbeitslosen demgegenüber 23 % und lag damit deutlich über dem Bundesdurchschnitt (siehe Seite 13 f.).

Der starke Flüchtlingszuzug führte im vergangenen Jahr insbesondere in den Städten Salzgitter und Wolfsburg zu einer deutlichen Erhöhung der Zahl der *arbeitslosen Ausländer*. Inzwischen hat sich dies jedoch etwas eingependelt (beide ca. 38 %) und der Anteil der arbeitslosen Ausländer an allen Arbeitslosen bleibt konstant, aber auf einem deutlich über dem bundesweiten Schnitt (26 %) liegenden Niveau. Braunschweig weist im Mittelfeld dieses Vergleichs liegende Werte auf. Die Zahl der arbeitslosen Ausländer war hier aber schon immer deutlich höher als in den anderen Gebietseinheiten der Region (aktuell: 1.765 Personen). Die Mehrheit der Gebietseinheiten konstatiert weiter Werte unterhalb des landes- und bundesweiten Durchschnitts von 23 % bzw. 26 %. Auf Landkreisebene fällt jedoch die aktuelle Entwicklung in Peine auf: seit Jahresbeginn 2017 erhöht sich die Zahl und damit auch der Anteil der arbeitslosen Ausländer auf derzeit 25 %.

- **Zusammenfassung:** Die positive Arbeitsmarktentwicklung führte im Juni 2017 zu einer Arbeitslosenzahl von 2,47 Mio. im gesamten Bundesgebiet. Das ist der niedrigste Juni-Wert seit dem Jahr 1991³. Auch in der Region Braunschweig ist diese günstige Arbeitsmarktentwicklung spürbar. Insbesondere die Stadt Braunschweig und der Landkreis Goslar scheinen von den guten Bedingungen zu profitieren, denn die Arbeitslosenquoten der Vorjahre werden hier deutlich unterschritten. Langzeitarbeitslosigkeit ist und bleibt jedoch auch weiter ein wichtiger Aspekt bei der Analyse der Arbeitslosenstrukturen und bedarf aufgrund der zunehmenden Verfestigung auch weiter erhöhter Aufmerksamkeit.

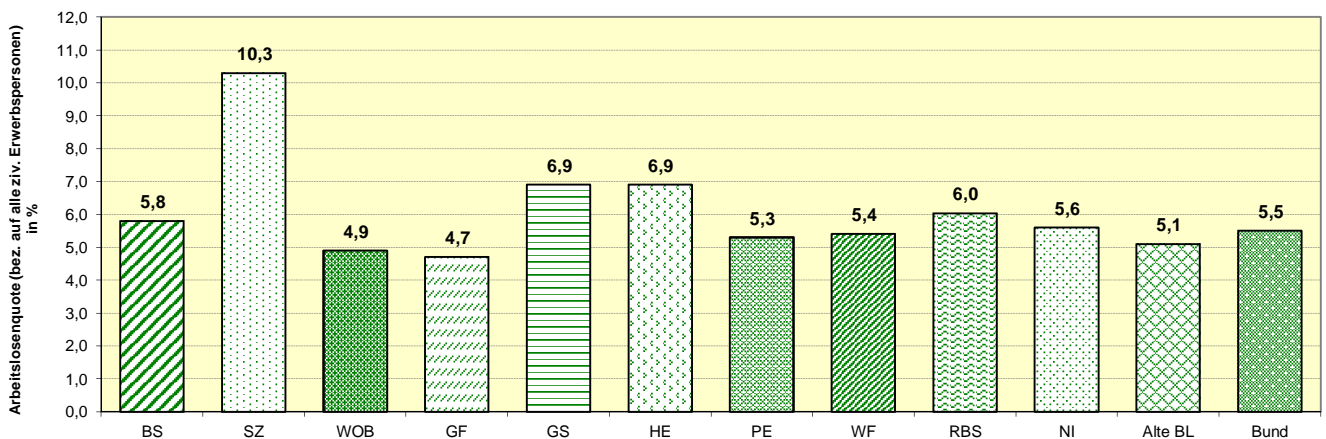
³ Quelle: <https://www.tagesschau.de/wirtschaft/arbeitsmarkt-207.html>, eingesehen am 05.07.2017.

Arbeitslosenquoten¹ im regionalen Vergleich

	Monat	kreisfreie Städte			Landkreise					RBS	NI	Alte BL	Bund
		BS	SZ	WOB	GF	GS	HE	PE	WF				
		1	2	3	4	5	6	7	8				
2015	Jan	7,1	9,8	4,9	5,0	8,7	7,5	5,9	6,1	6,7	6,7	6,2	7,0
	Feb	7,0	9,7	4,8	5,0	8,8	7,6	5,9	6,2	6,7	6,7	6,2	6,9
	Mrz	6,8	9,6	4,7	4,9	8,4	7,3	5,7	6,0	6,5	6,4	6,0	6,8
	Apr	6,6	9,5	4,7	4,7	8,2	7,2	5,6	5,9	6,4	6,2	5,8	6,5
	Mai	6,5	9,1	4,7	4,5	7,9	7,0	5,4	5,6	6,2	6,0	5,6	6,3
	Jun	6,3	9,1	4,7	4,5	7,6	7,0	5,3	5,4	6,1	5,9	5,6	6,2
	Jul	6,5	9,3	4,8	4,6	7,7	7,0	5,3	5,7	6,2	6,1	5,7	6,3
	Aug	6,6	9,4	4,9	4,9	7,8	7,1	5,4	5,8	6,3	6,2	5,8	6,4
	Sep	6,3	9,1	4,7	4,6	7,4	6,8	5,2	5,5	6,1	5,9	5,6	6,2
	Okt	6,1	8,9	4,5	4,4	7,2	6,5	5,2	5,3	5,9	5,8	5,5	6,0
	Nov	6,0	9,0	4,4	4,3	7,3	6,5	5,1	5,2	5,8	5,8	5,4	6,0
	Dez	6,1	9,3	4,5	4,4	7,4	6,6	5,1	5,3	5,9	5,9	5,5	6,1
2016	Jan	6,5	10,0	4,8	4,8	8,0	7,0	5,6	5,7	6,4	6,4	6,0	6,7
	Feb	6,4	10,4	5,0	4,8	8,0	7,1	5,7	5,8	6,4	6,4	6,0	6,6
	Mrz	6,4	10,4	5,0	4,8	8,0	7,0	5,7	5,6	6,4	6,2	5,8	6,5
	Apr	6,2	10,5	5,0	4,5	7,6	7,0	5,7	5,5	6,3	6,0	5,7	6,3
	Mai	6,1	10,2	4,8	4,4	7,5	6,8	5,5	5,4	6,1	5,9	5,5	6,0
	Jun	5,9	10,6	4,7	4,5	7,5	6,7	5,5	5,5	6,1	5,8	5,4	5,9
	Jul	6,2	10,9	5,2	4,8	7,8	6,7	5,8	5,8	6,4	6,1	5,5	6,0
	Aug	6,0	10,6	5,2	4,7	7,6	6,7	5,6	5,5	6,2	6,0	5,6	6,1
	Sep	5,9	10,5	5,3	4,8	7,4	6,6	5,5	5,4	6,2	5,9	5,4	5,9
	Okt	5,9	10,4	5,2	4,7	7,4	6,5	5,3	5,4	6,1	5,8	5,3	5,8
	Nov	5,7	10,6	5,1	4,7	7,3	6,5	5,3	5,3	6,1	5,7	5,3	5,7
	Dez	5,8	10,8	5,0	4,7	7,5	6,8	5,4	5,4	6,2	5,8	5,3	5,8
2017	Jan	6,1	11,2	5,1	5,0	7,9	7,1	5,7	5,9	6,5	6,2	5,7	6,3
	Feb	6,1	11,2	5,0	5,0	8,0	7,2	5,6	6,0	6,5	6,2	5,7	6,3
	Mrz	6,1	11,1	5,0	5,0	7,6	7,1	5,5	5,8	6,4	6,0	5,5	6,0
	Apr	5,9	11,0	5,1	4,8	7,3	7,0	5,4	5,7	6,2	5,8	5,4	5,8
	Mai	5,9	10,5	4,9	4,7	6,9	7,0	5,3	5,4	6,1	5,6	5,2	5,6
	Jun	5,8	10,3	4,9	4,7	6,9	6,9	5,3	5,4	6,0	5,6	5,1	5,5
	Jul												
	Aug												
	Sep												
	Okt												
	Nov												
	Dez												

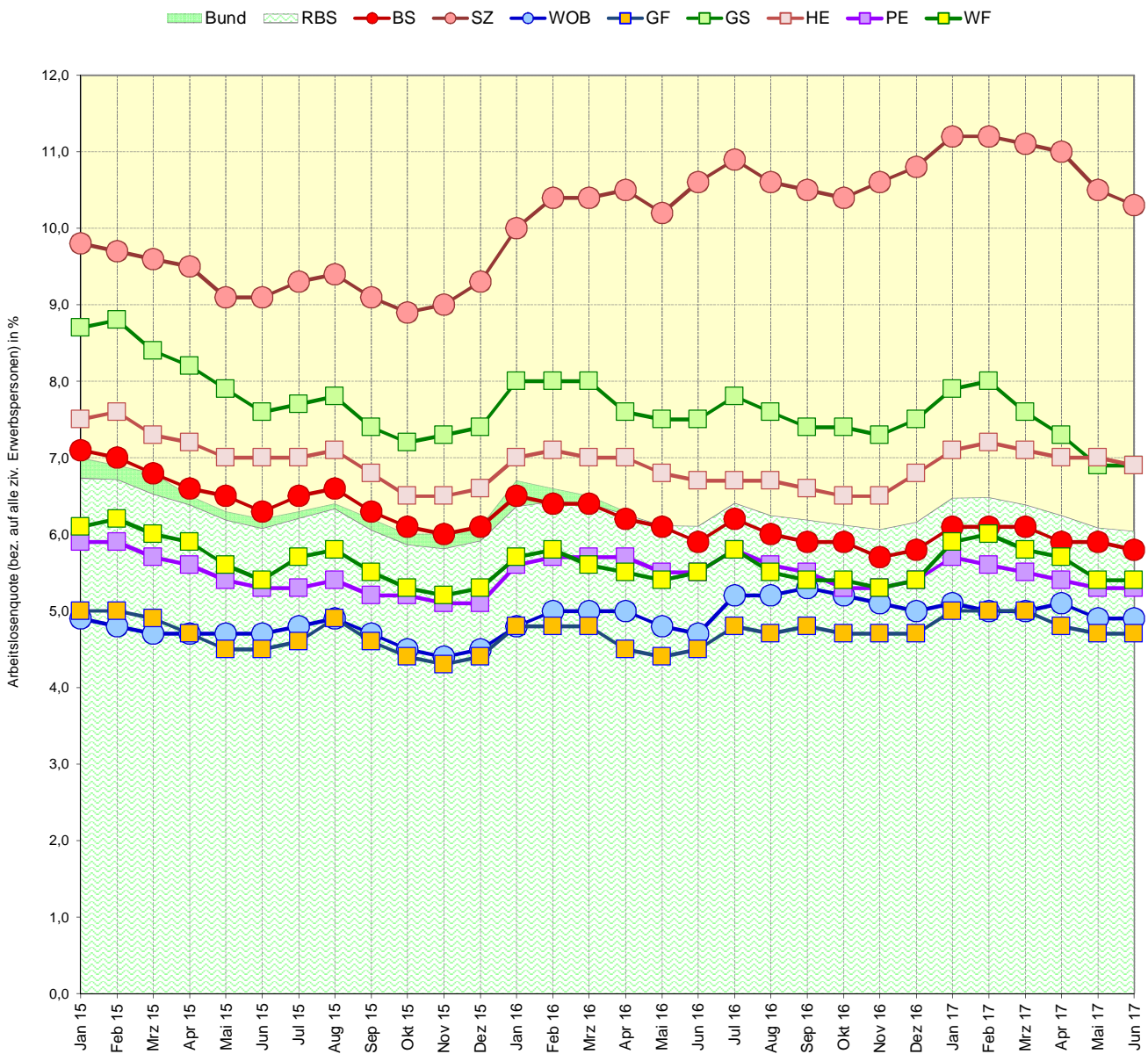
Veränderung zum	kreisfreie Städte			Landkreise					RBS	NI	Alte BL	Bund
	BS	SZ	WOB	GF	GS	HE	PE	WF				
	1	2	3	4	5	6	7	8				
Vormonat (%Pkt.)	-0,1	-0,2	0,0	0,0	0,0	-0,1	0,0	0,0	-0,0	0,0	-0,1	-0,1
Vorjahresmonat (%Pkt.)	-0,1	-0,3	0,2	0,2	-0,6	0,2	-0,2	-0,1	-0,1	-0,2	-0,3	-0,4

Aktuelle Arbeitslosenquoten im regionalen Vergleich Juni 2017

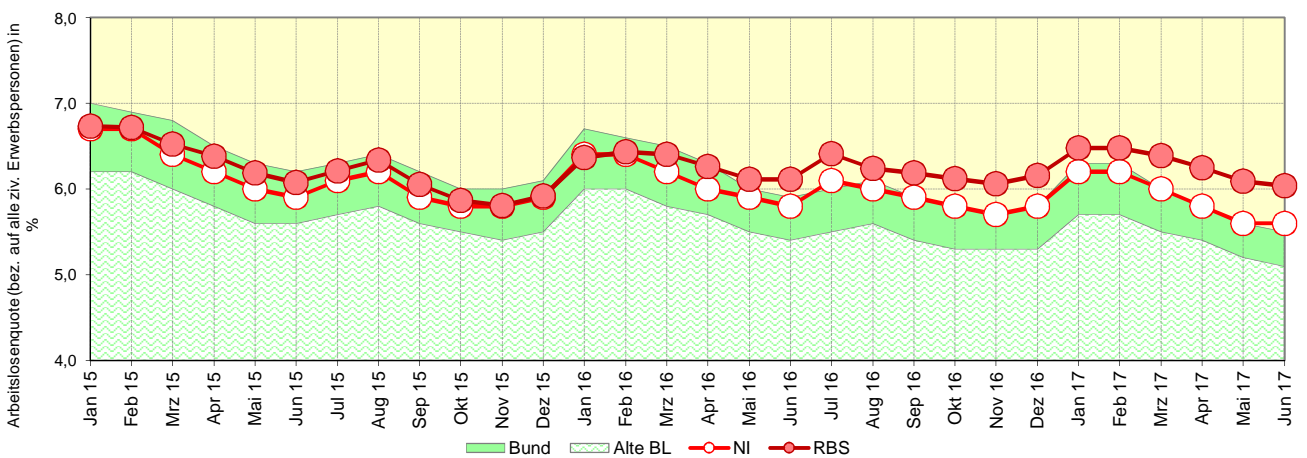


1) Arbeitslosenquoten bezogen auf alle zivilen Erwerbspersonen

Monatliche Entwicklung der Arbeitslosenquoten¹ im regionalen Vergleich



Monatliche Entwicklung der Arbeitslosenquoten¹



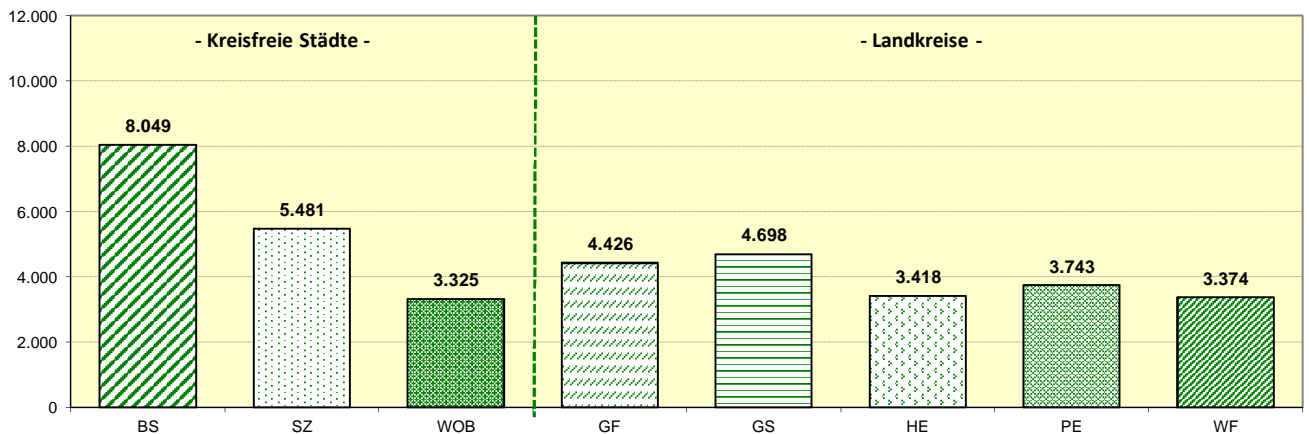
1) Arbeitslosenquoten bezogen auf alle zivilen Erwerbspersonen

Zahl der Arbeitslosen im regionalen Vergleich

	Monat	Kreisfreie Städte			Landkreise					RBS	NI	Alte BL	Bund
		BS	SZ	WOB	GF	GS	HE	PE	WF				
		1	2	3	4	5	6	7	8				
2015	Jan	9.519	5.007	3.211	4.612	5.931	3.618	4.058	3.725	39.681	277.720	2.160.458	3.031.604
	Feb	9.464	4.932	3.182	4.640	5.936	3.651	4.036	3.794	39.635	276.639	2.152.973	3.017.003
	Mrz	9.116	4.896	3.119	4.513	5.729	3.526	3.932	3.669	38.500	267.113	2.097.264	2.931.505
	Apr	8.907	4.818	3.117	4.333	5.553	3.490	3.886	3.612	37.716	258.809	2.043.887	2.842.844
	Mai	8.851	4.704	3.096	4.262	5.366	3.393	3.793	3.445	36.910	251.524	1.995.124	2.761.696
	Jun	8.662	4.691	3.090	4.212	5.153	3.364	3.695	3.368	36.235	246.598	1.968.758	2.711.187
	Jul	8.876	4.805	3.179	4.359	5.263	3.400	3.730	3.527	37.139	255.111	2.018.515	2.772.642
	Aug	9.074	4.825	3.263	4.657	5.323	3.446	3.743	3.577	37.908	260.827	2.042.054	2.795.597
	Sep	8.631	4.684	3.094	4.318	5.067	3.299	3.627	3.393	36.113	249.343	1.978.579	2.708.043
	Okt	8.375	4.595	3.022	4.103	4.908	3.138	3.627	3.294	35.062	243.244	1.929.878	2.649.277
	Nov	8.178	4.617	2.955	4.070	4.972	3.125	3.549	3.220	34.686	242.469	1.915.746	2.633.157
	Dez	8.300	4.799	3.007	4.172	5.049	3.169	3.566	3.306	35.368	247.810	1.942.796	2.681.415
2016	Jan	8.859	5.168	3.208	4.530	5.420	3.385	3.898	3.544	38.012	268.079	2.111.455	2.920.421
	Feb	8.752	5.345	3.299	4.565	5.467	3.424	4.021	3.569	38.442	267.455	2.107.446	2.911.165
	Mrz	8.718	5.369	3.352	4.481	5.412	3.392	3.979	3.483	38.186	260.610	2.065.274	2.844.891
	Apr	8.443	5.413	3.294	4.287	5.174	3.400	3.983	3.414	37.408	252.337	2.004.138	2.743.864
	Mai	8.364	5.290	3.204	4.204	5.080	3.346	3.885	3.367	36.740	247.139	1.954.865	2.664.014
	Jun	8.119	5.515	3.142	4.277	5.091	3.261	3.888	3.424	36.717	246.653	1.927.757	2.614.217
	Jul	8.529	5.653	3.482	4.507	5.289	3.298	4.091	3.579	38.428	257.748	1.970.547	2.661.042
	Aug	8.300	5.494	3.481	4.430	5.149	3.287	3.940	3.421	37.502	252.136	1.997.640	2.684.289
	Sep	8.089	5.450	3.508	4.509	5.007	3.220	3.893	3.371	37.047	247.446	1.942.075	2.607.607
	Okt	8.073	5.432	3.483	4.487	4.999	3.172	3.742	3.325	36.713	243.183	1.888.409	2.539.939
	Nov	7.896	5.517	3.415	4.426	4.976	3.176	3.695	3.314	36.415	241.724	1.877.448	2.531.975
	Dez	8.039	5.617	3.318	4.415	5.067	3.326	3.828	3.371	36.981	246.379	1.897.010	2.568.273
2017	Jan	8.415	5.813	3.387	4.705	5.387	3.455	3.990	3.667	38.819	263.467	2.047.733	2.777.387
	Feb	8.424	5.836	3.338	4.779	5.423	3.526	3.950	3.712	38.988	263.478	2.039.396	2.762.095
	Mrz	8.343	5.754	3.347	4.707	5.189	3.468	3.883	3.595	38.286	253.474	1.974.085	2.662.111
	Apr	8.191	5.741	3.395	4.594	4.939	3.448	3.761	3.516	37.585	245.548	1.916.627	2.568.612
	Mai	8.078	5.588	3.297	4.487	4.715	3.449	3.719	3.370	36.703	239.641	1.871.094	2.497.718
	Jun	8.049	5.481	3.325	4.426	4.698	3.418	3.743	3.374	36.514	240.198	1.857.130	2.472.642
	Jul												
	Aug												
	Sep												
	Okt												
	Nov												
	Dez												

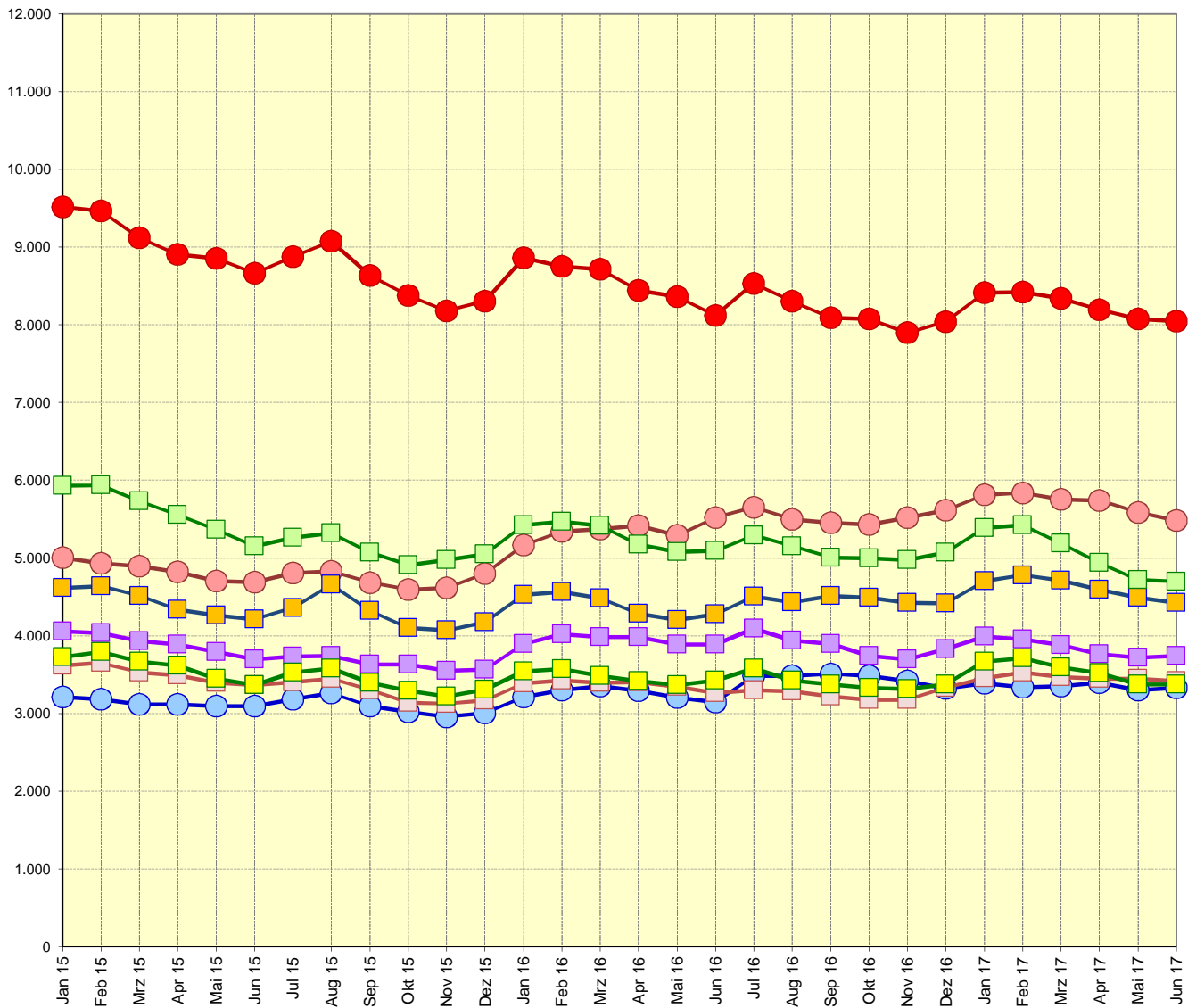
Veränderung zum	Kreisfreie Städte			Landkreise					RBS	NI	Alte BL	Bund
	BS	SZ	WOB	GF	GS	HE	PE	WF				
	1	2	3	4	5	6	7	8				
Vormonat	-29	-107	28	-61	-17	-31	24	4	-189	557	-13.964	-25.076
Vormonat (%)	-0,4	-1,9	0,8	-1,4	-0,4	-0,9	0,6	0,1	-0,5	0,2	-0,7	-1,0
Vorjahresmonat	-70	-34	183	149	-393	157	-145	-50	-203	-6.455	-70.627	-141.575
Vorjahresmonat (%)	-0,9	-0,6	5,8	3,5	-7,7	4,8	-3,7	-1,5	-0,6	-2,6	-3,7	-5,4

Aktuelle Arbeitslosenzahlen im regionalen Vergleich
- Kreisfreie Städte und Landkreise -
Juni 2017



Monatliche Entwicklung der Arbeitslosenzahl im regionalen Vergleich

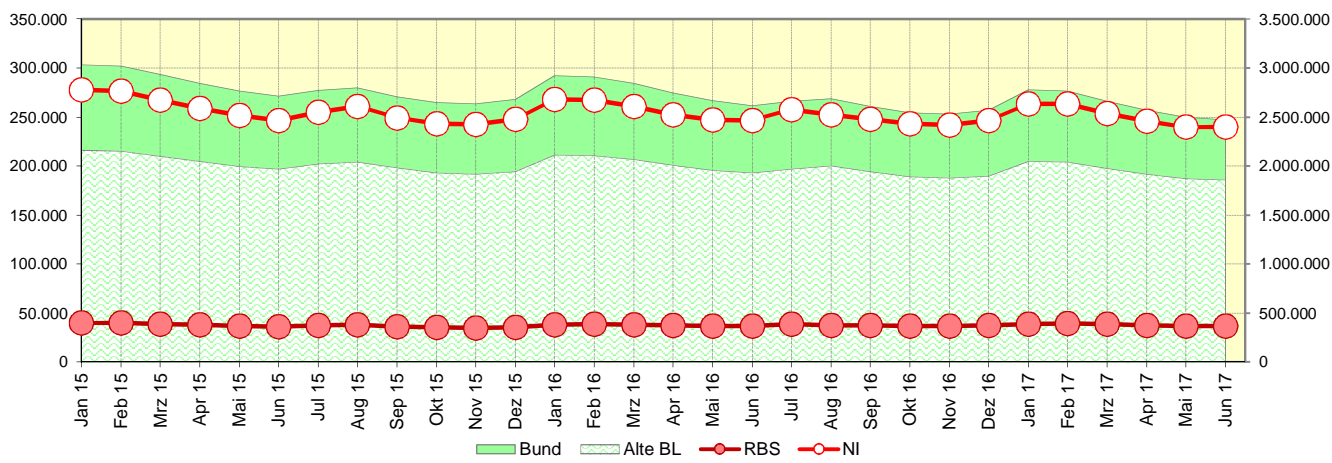
BS SZ WOB GF GS HE PE WF



Monatliche Entwicklung der Arbeitslosenzahl

(RBS und NI)

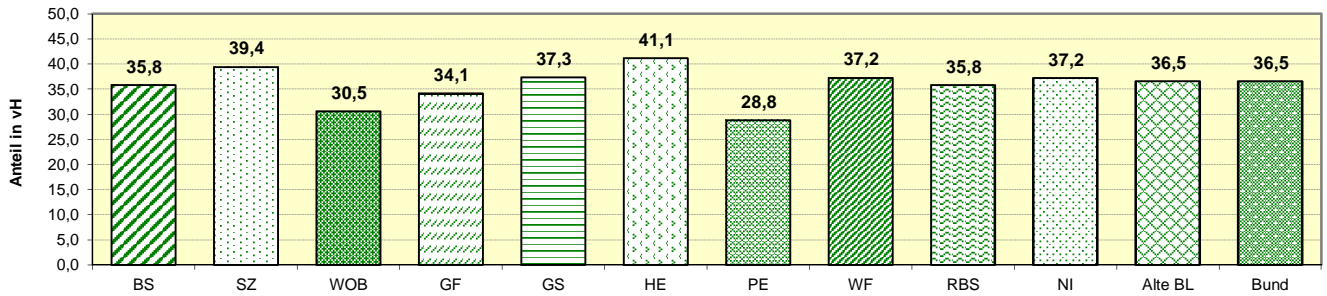
(Alte BL und Bund)



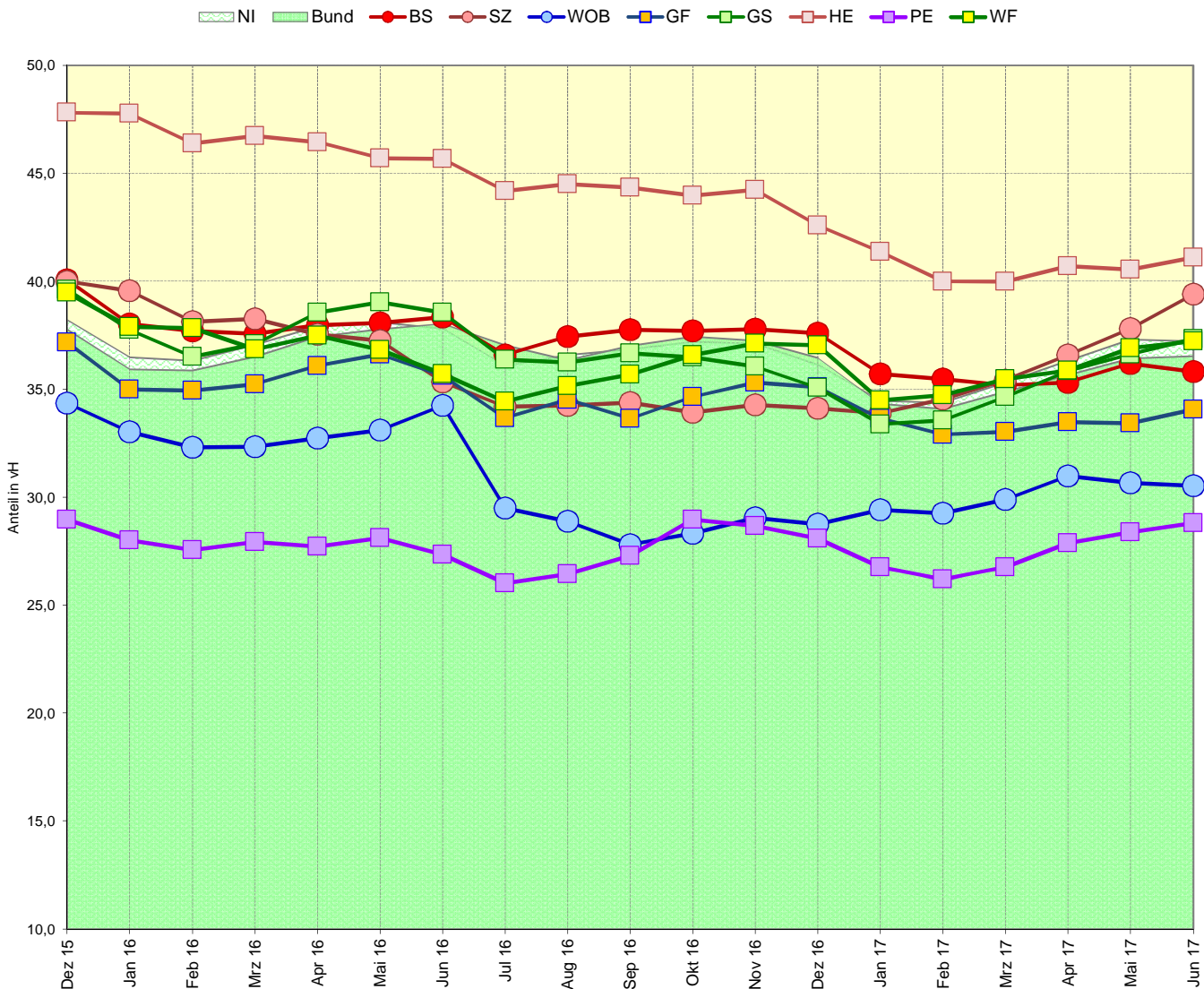
Anteil der Langzeitarbeitslosen an allen Arbeitslosen

Veränderung zum	Kreisfreie Städte			Landkreise								
	BS	SZ	WOB	GF	GS	HE	PE	WF	RBS	NI	Alte BL	Bund
	1	2	3	4	5	6	7	8	9	10	11	12
Langzeitarbeitslose	2.882	2.159	1.015	1.508	1.753	1.405	1.078	1.256	13.056	89.374	678.230	903.045
Vormonat (abs.)	-40	46	4	8	27	7	23	12	87	18	-3.677	-6.962
Vormonat (%)	-1,4	2,2	0,4	0,5	1,6	0,5	2,2	1,0	0,7	0,0	-0,5	-0,8
Vorjahresmonat (abs.)	-231	210	-61	-16	-210	-84	15	33	-344	-3.898	-49.465	-90.944
Vorjahresmonat (%)	-7,4	10,8	-5,7	-1,0	-10,7	-5,6	1,4	2,7	-2,6	-4,2	-6,8	-9,1

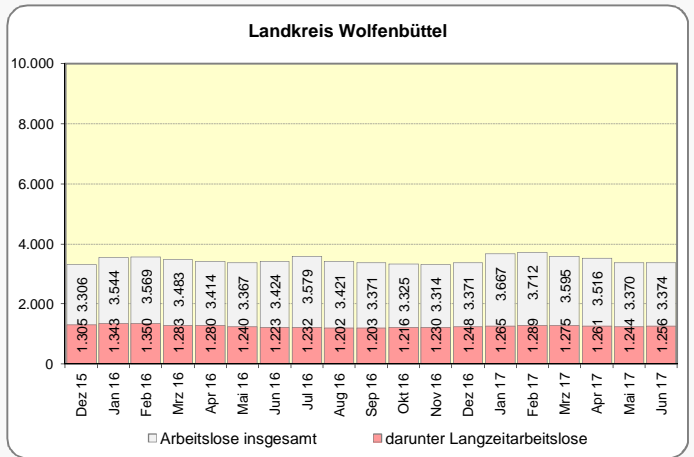
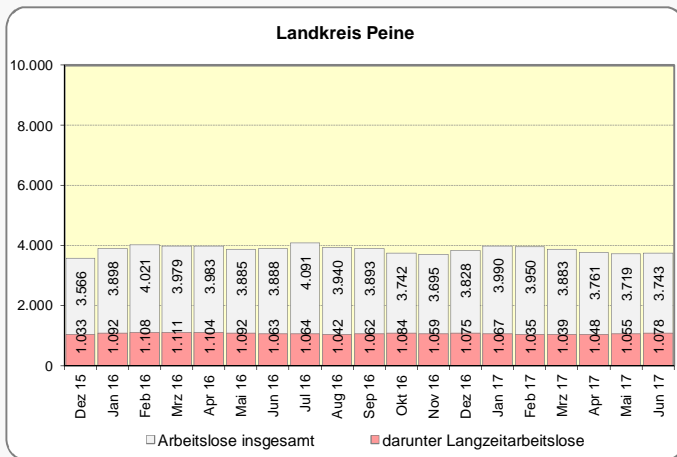
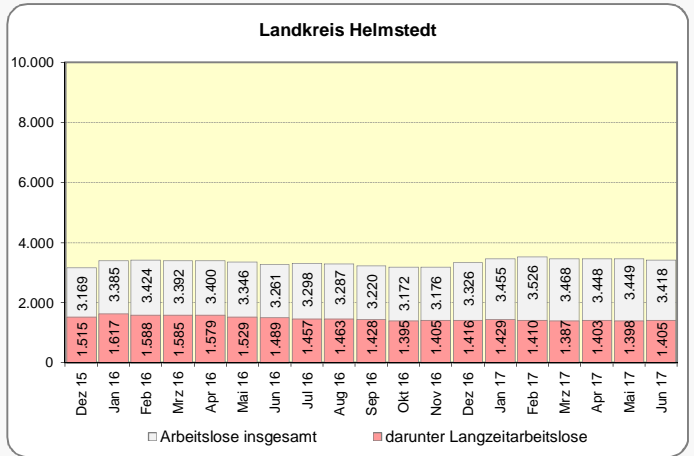
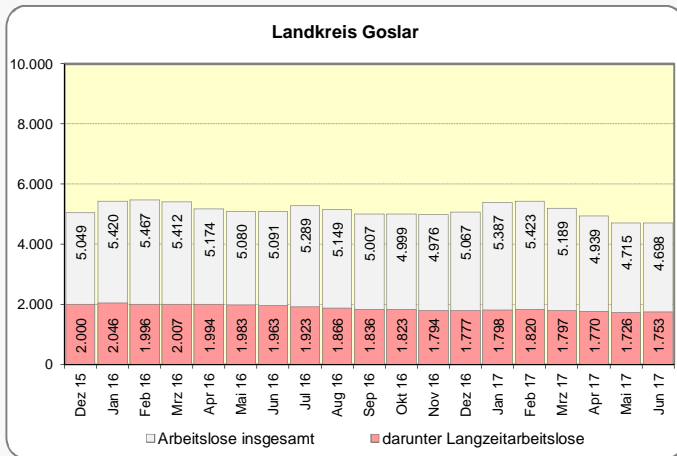
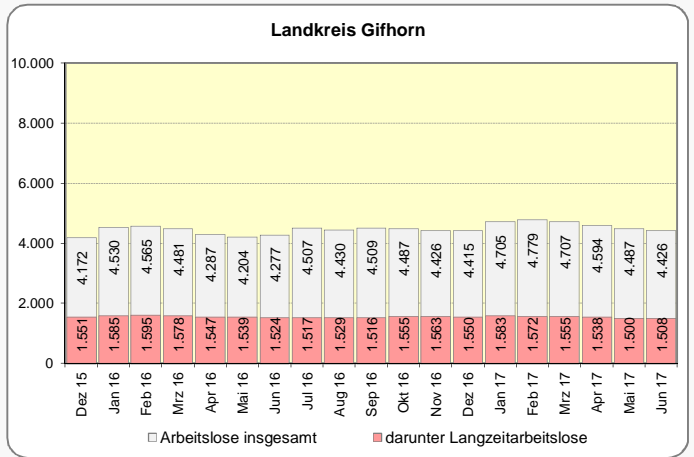
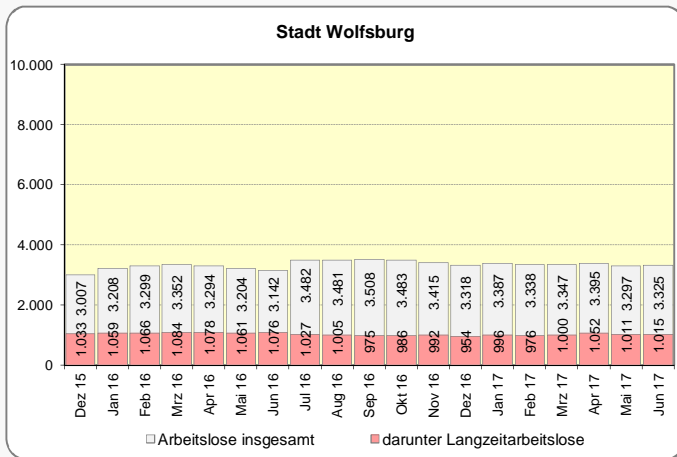
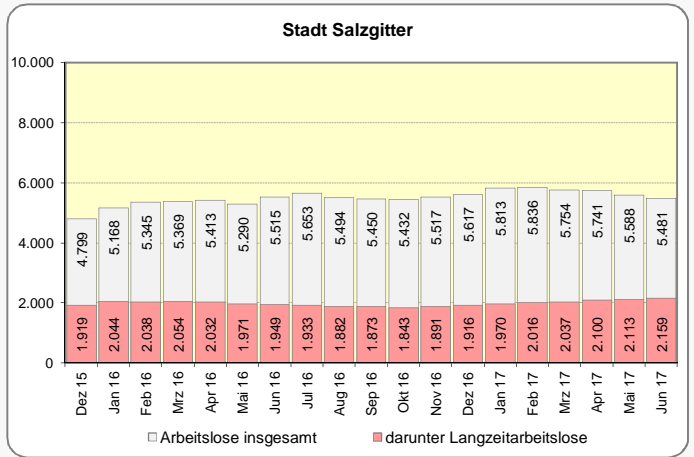
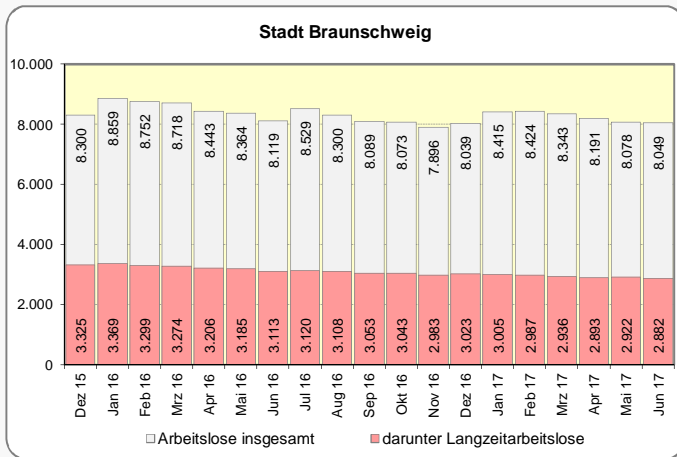
Anteil der Langzeitarbeitslosen an allen Arbeitslosen
Juni 2017



Monatliche Entwicklung der Langzeitarbeitslosen im regionalen Vergleich



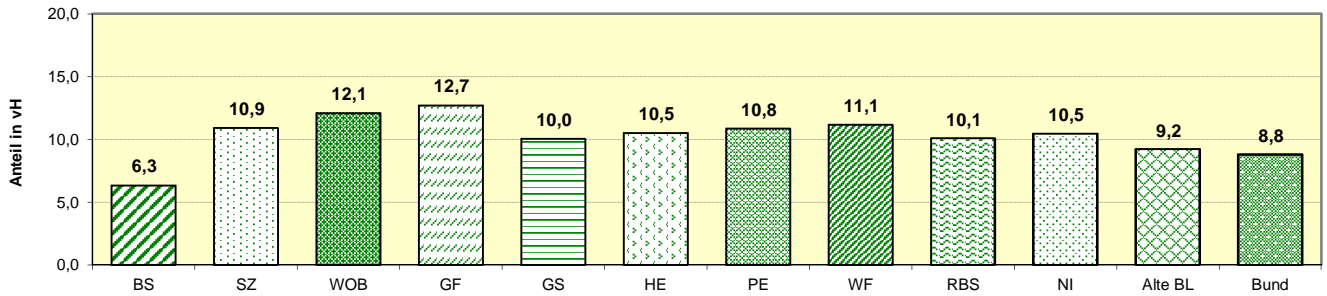
Entwicklung der Arbeitslosenzahl und der Zahl der Langzeitarbeitslosen 2016 und 2017



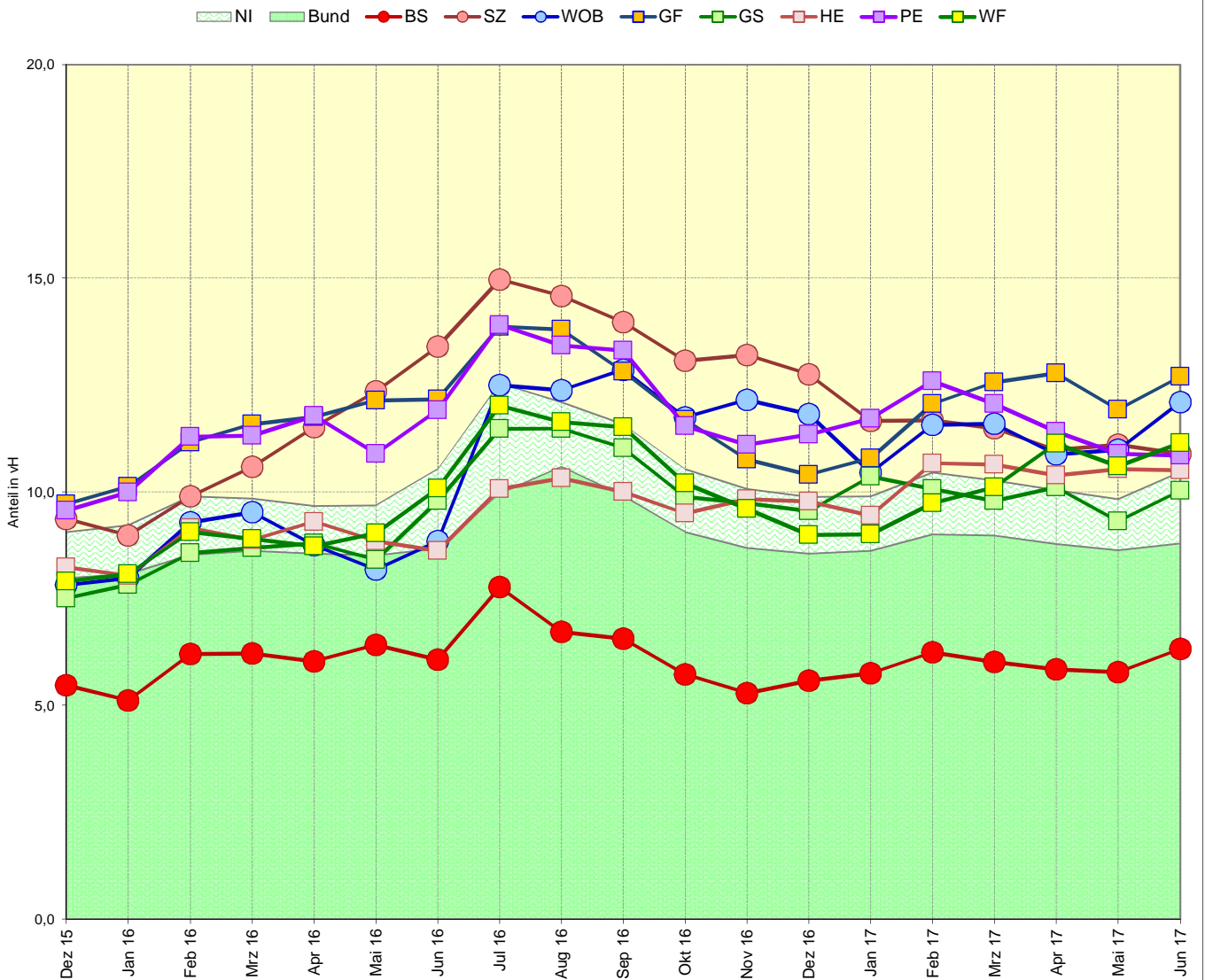
Anteil der unter 25-Jährigen an allen Arbeitslosen

Veränderung zum	Kreisfreie Städte			Landkreise					RBS	NI	Alte BL	Bund
	BS	SZ	WOB	GF	GS	HE	PE	WF				
	1	2	3	4	5	6	7	8				
Arbeitslose unter 25 J.	509	597	402	562	471	359	406	376	3.682	25.124	171.272	217.252
Vormonat (abs.)	43	-23	40	27	32	-4	1	19	135	1.578	1.978	1.849
Vormonat (%)	9,2	-3,7	11,0	5,0	7,3	-1,1	0,2	5,3	3,8	6,7	1,2	0,9
Vorjahresmonat (abs.)	16	-142	124	42	-27	78	-57	31	65	-859	-6.089	-9.311
Vorjahresmonat (%)	3,2	-19,2	44,6	8,1	-5,4	27,8	-12,3	9,0	1,8	-3,3	-3,4	-4,1

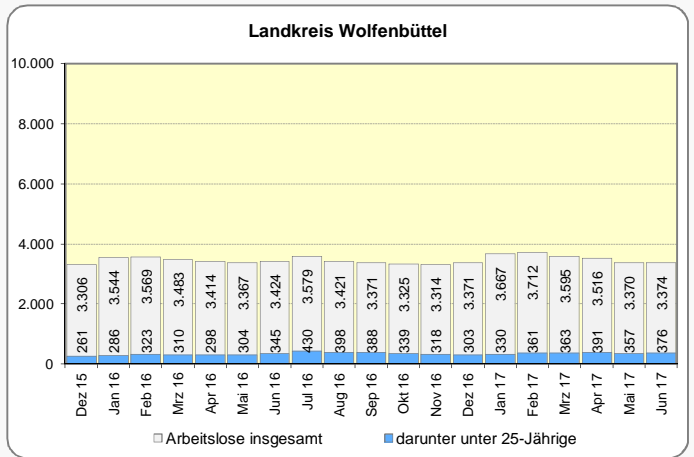
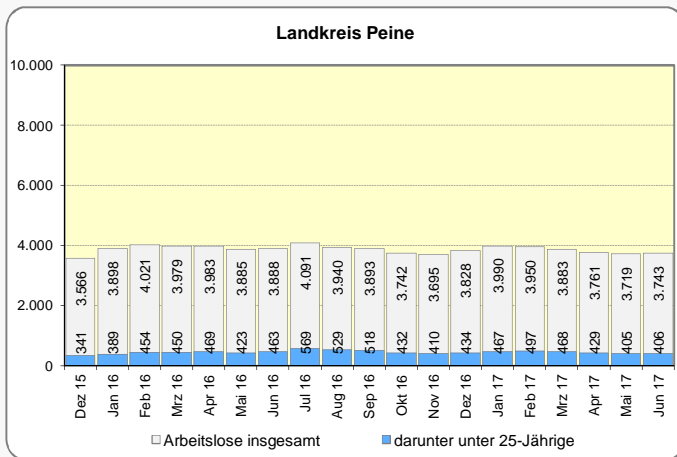
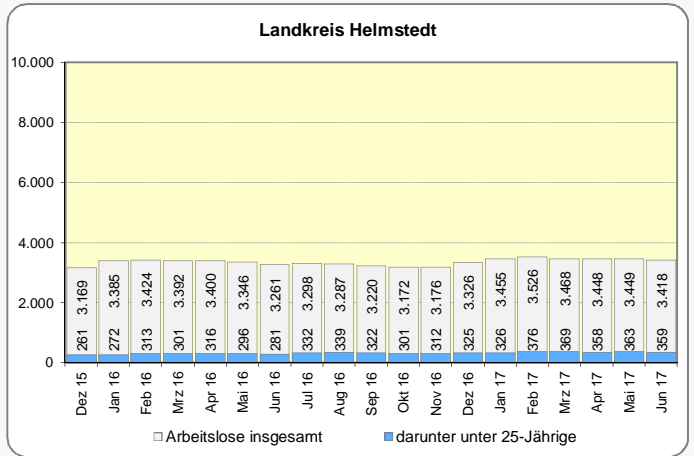
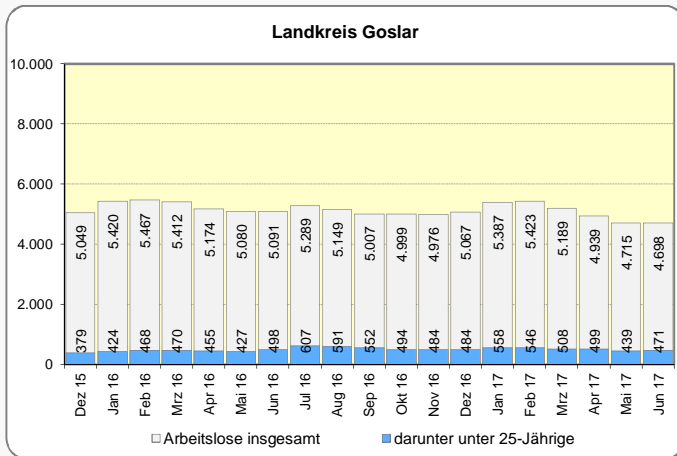
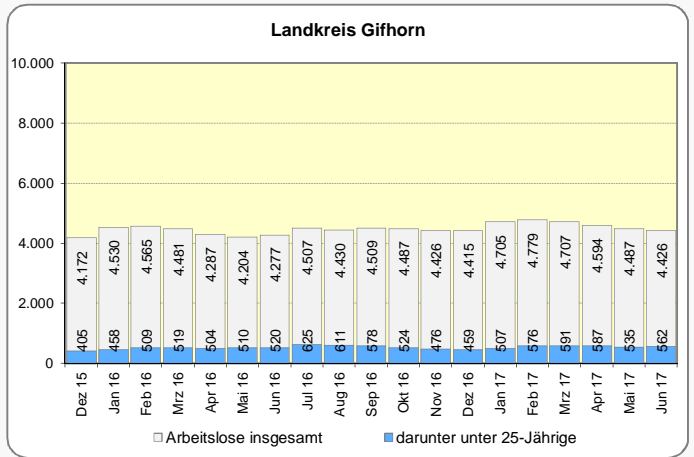
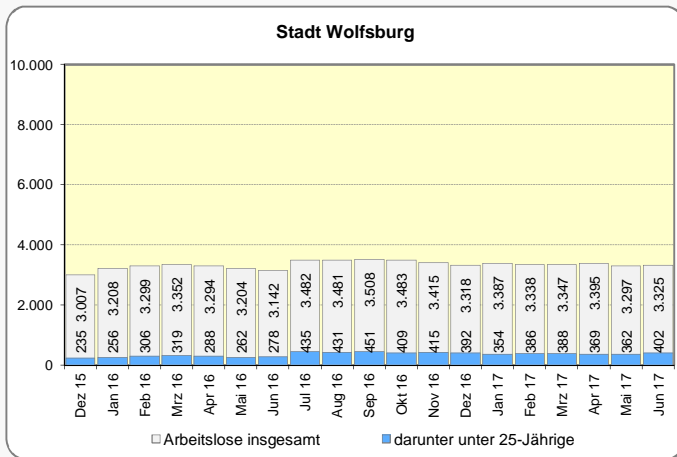
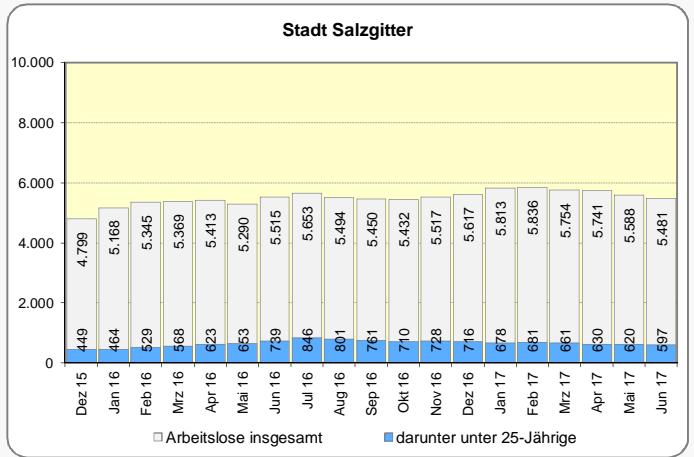
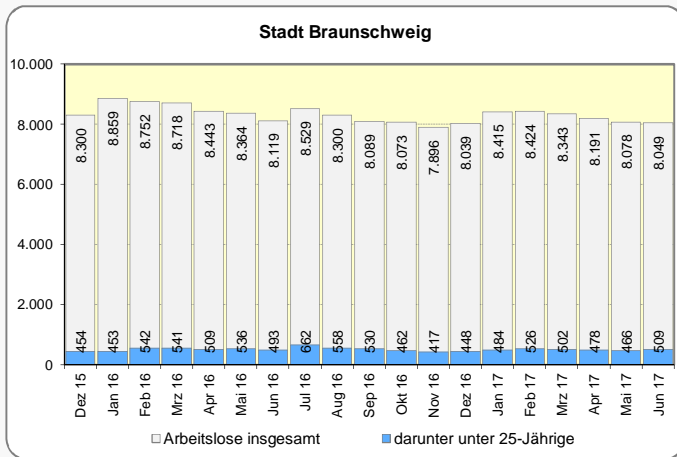
Anteil der unter 25-Jährigen an allen Arbeitslosen Juni 2017



Monatliche Entwicklung der arbeitslosen unter 25-Jährigen im regionalen Vergleich



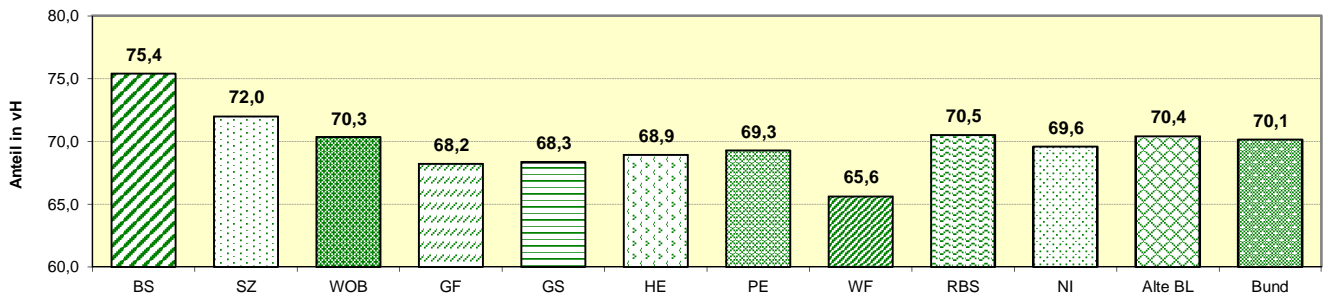
Entwicklung der Arbeitslosenzahl und der Zahl der unter 25-jähr. Arbeitslosen 2016 und 2017



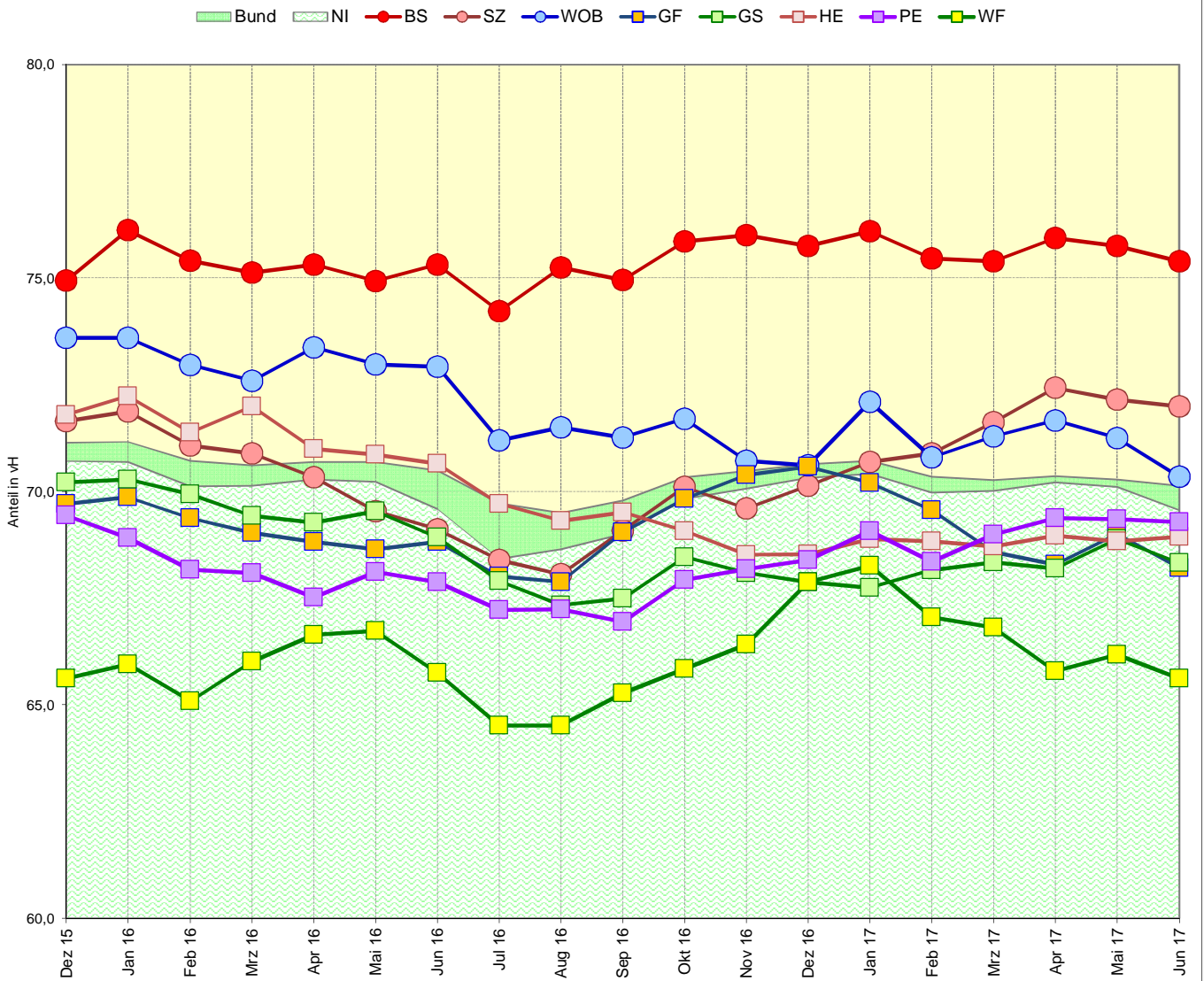
Anteil der 25 - 55-Jährigen an allen Arbeitslosen

Veränderung zum	Kreisfreie Städte			Landkreise								
	BS	SZ	WOB	GF	GS	HE	PE	WF	RBS	NI	Alte BL	Bund
	1	2	3	4	5	6	7	8	9	10	11	12
Arbeitslose 25 - 55 J.	6.068	3.946	2.339	3.019	3.210	2.356	2.593	2.214	25.745	167.072	1.307.652	1.734.033
Vormonat (abs.)	-51	-86	-10	-77	-38	-18	14	-16	-282	-938	-13.080	-21.178
Vormonat (%)	-0,8	-2,1	-0,4	-2,5	-1,2	-0,8	0,5	-0,7	-1,1	-0,6	-1,0	-1,2
Vorjahresmonat (abs.)	-46	135	48	76	-299	52	-46	-37	-117	-4.555	-56.155	-108.545
Vorjahresmonat (%)	-0,8	3,5	2,1	2,6	-8,5	2,3	-1,7	-1,6	-0,5	-2,7	-4,1	-5,9

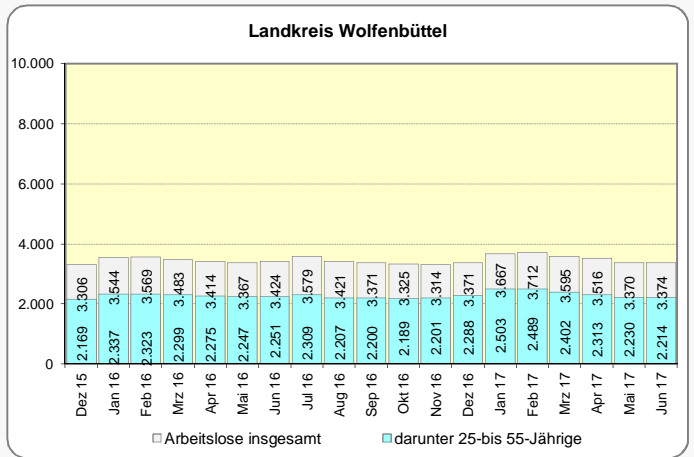
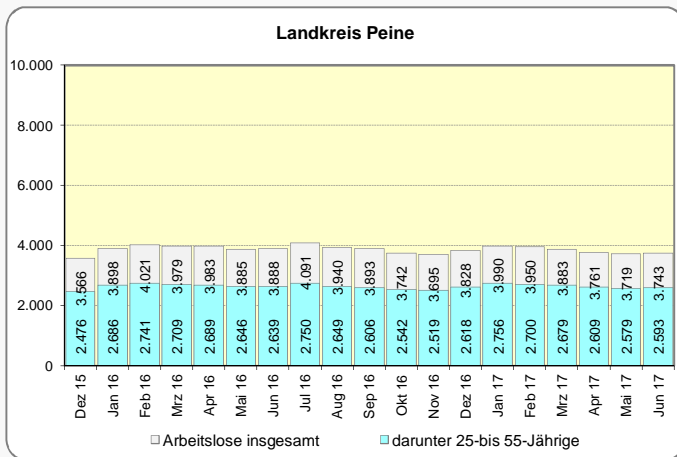
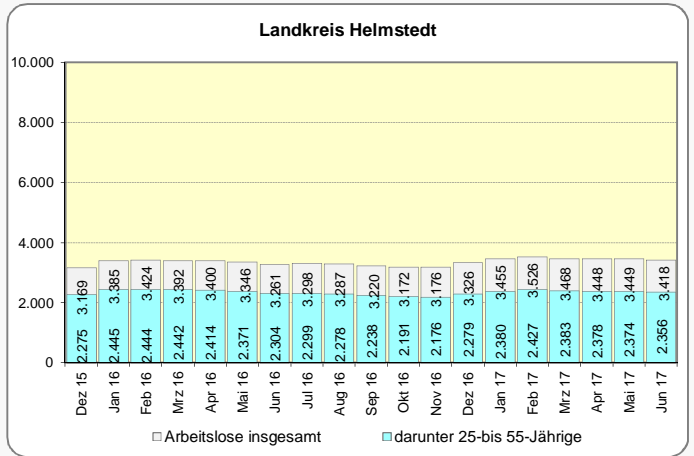
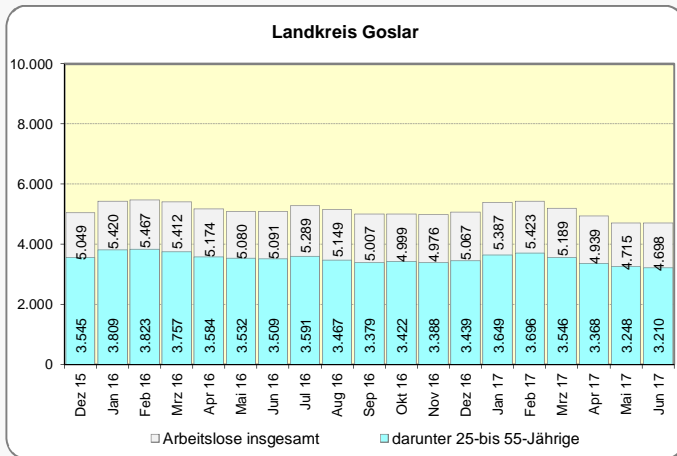
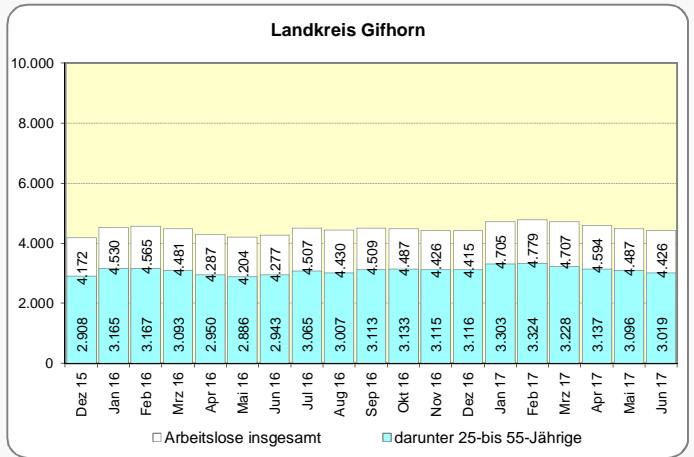
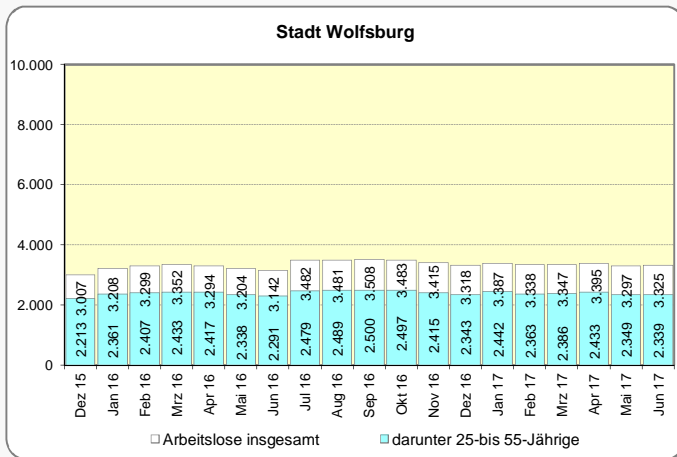
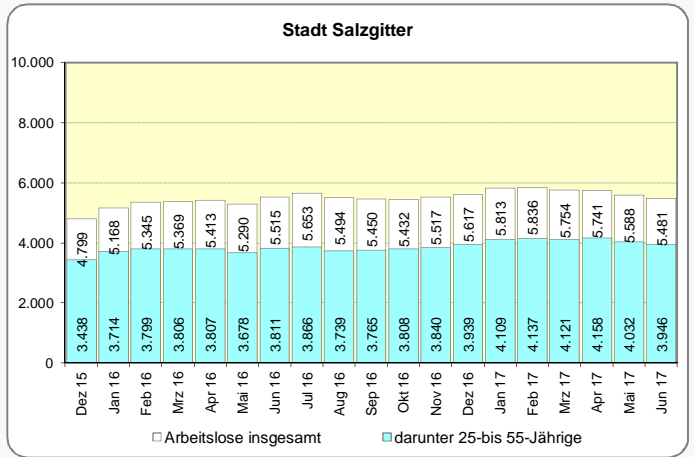
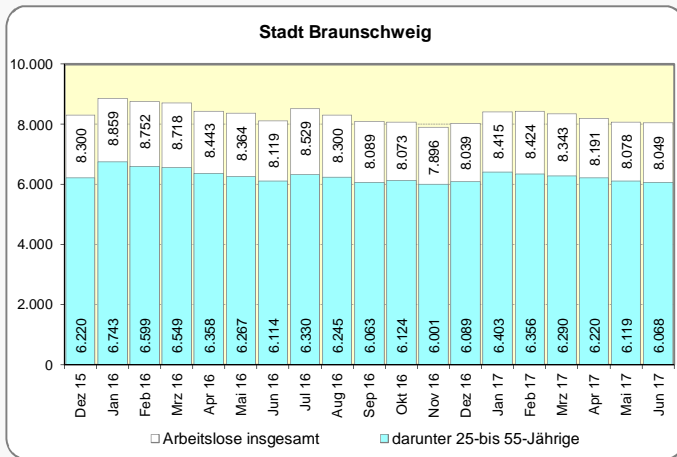
Anteil der 25 - 55-Jährigen an allen Arbeitslosen Juni 2017



Monatliche Entwicklung der arbeitslosen 25 - 55-Jährigen im regionalen Vergleich



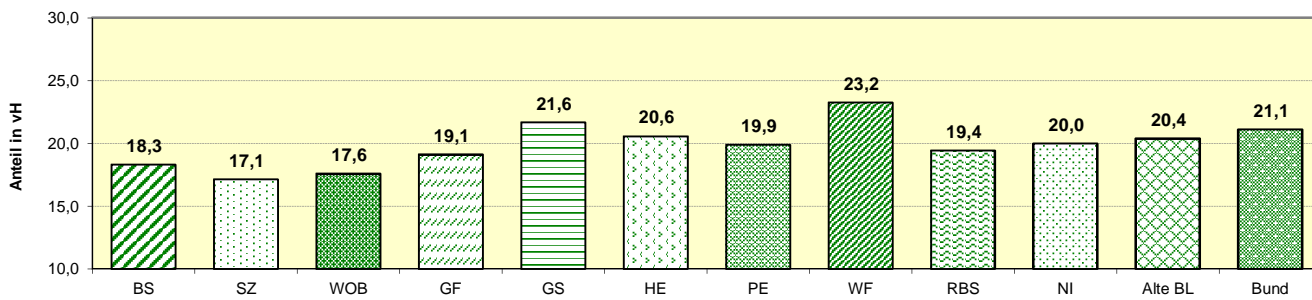
Entwicklung der Arbeitslosenzahl und der Zahl der 25- bis 55-jähr. Arbeitslosen 2016 und 2017



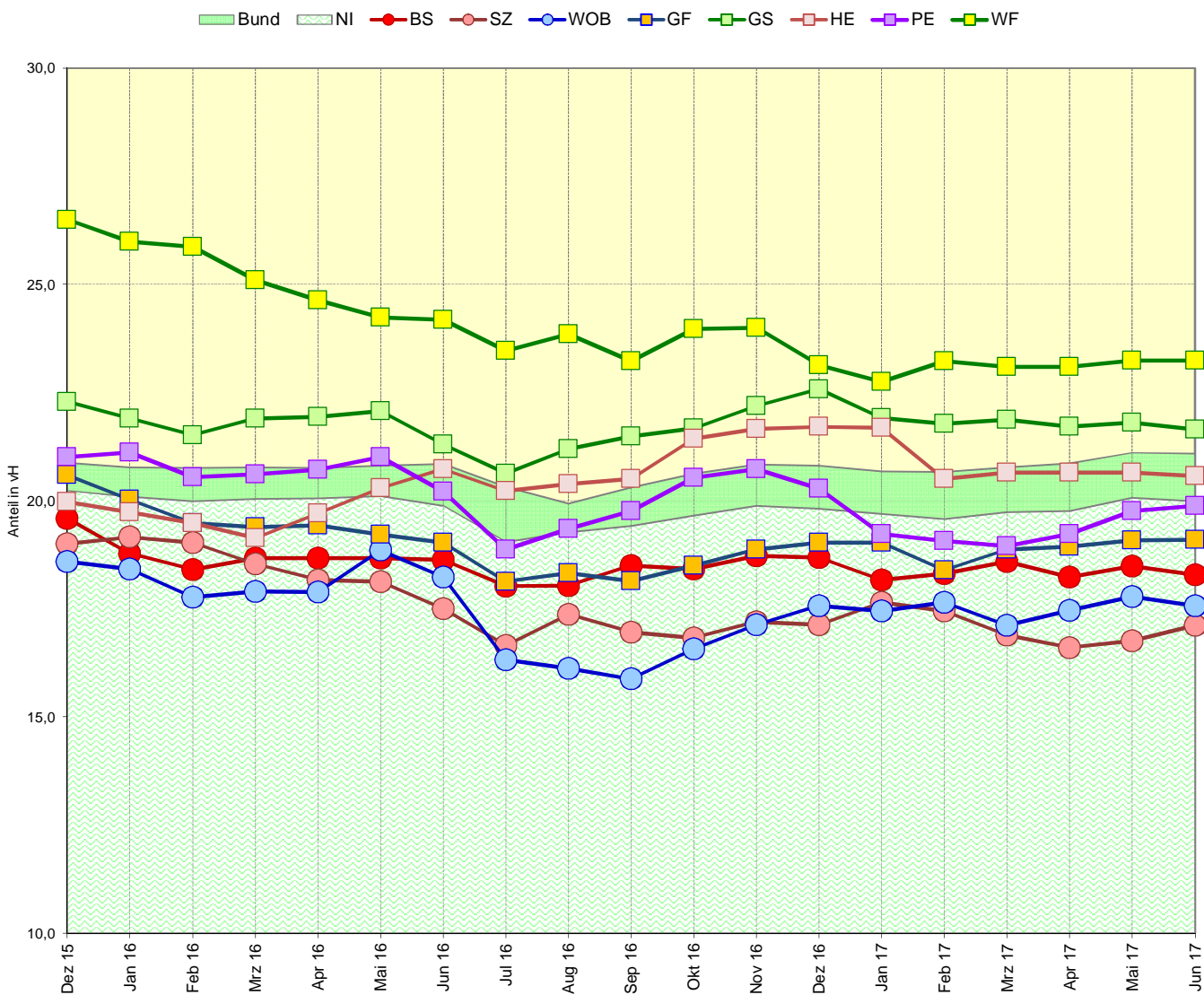
Anteil der über 55-Jährigen an allen Arbeitslosen

Veränderung zum	Kreisfreie Städte			Landkreise					RBS	NI	Alte BL	Bund
	BS	SZ	WOB	GF	GS	HE	PE	WF				
	1	2	3	4	5	6	7	8	9	10	11	12
Arbeitslose 55 J. u.ä.	1.472	938	584	845	1.017	703	744	784	7.087	48.002	378.206	521.357
Vormonat (abs.)	-21	2	-2	-11	-11	-9	9	1	-42	-83	-2.862	-5.747
Vormonat (%)	-1,4	0,2	-0,3	-1,3	-1,1	-1,3	1,2	0,1	-0,6	-0,2	-0,8	-1,1
Vorjahresmonat (abs.)	-40	-27	11	31	-67	27	-42	-44	-151	-1.041	-8.383	-23.719
Vorjahresmonat (%)	-2,6	-2,8	1,9	3,8	-6,2	4,0	-5,3	-5,3	-2,1	-2,1	-2,2	-4,4

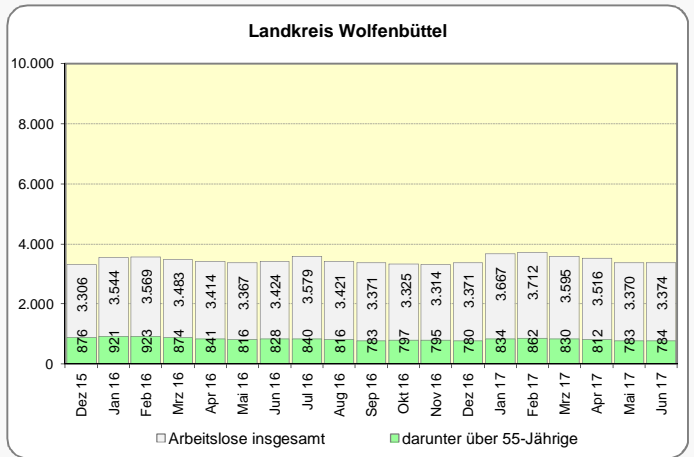
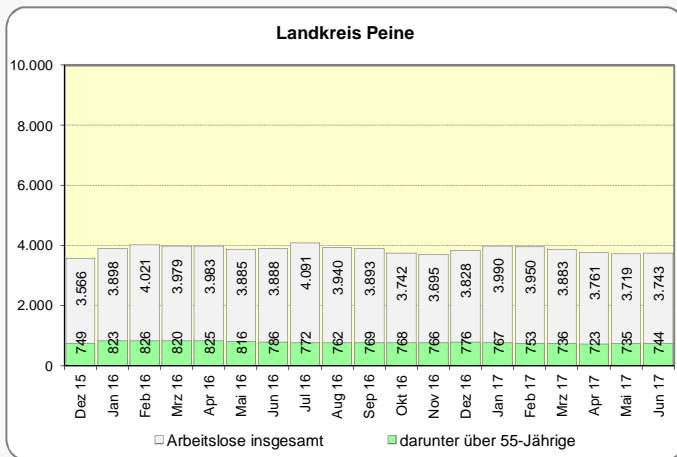
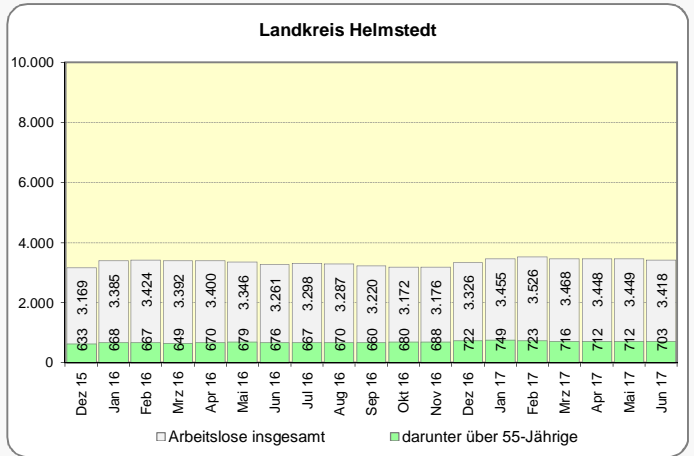
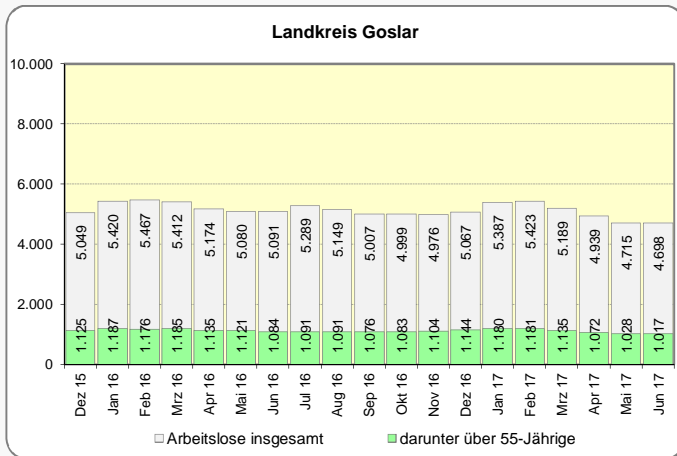
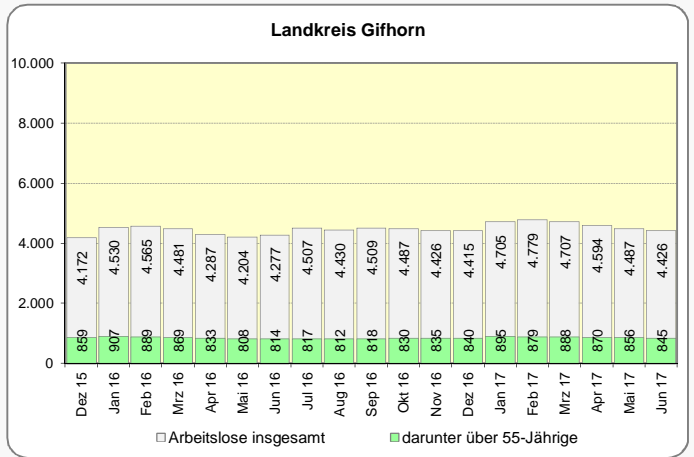
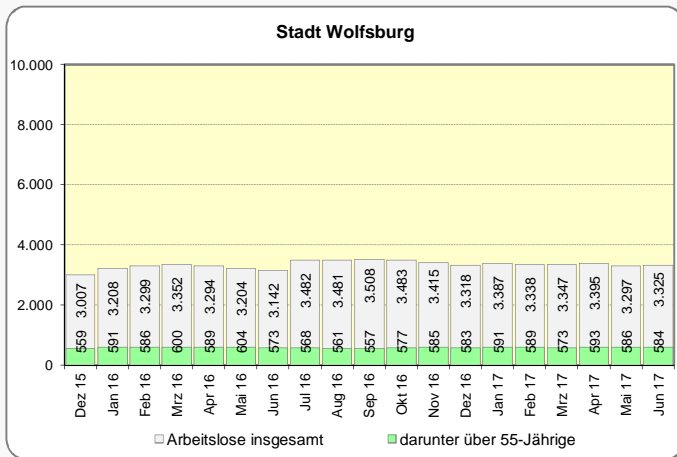
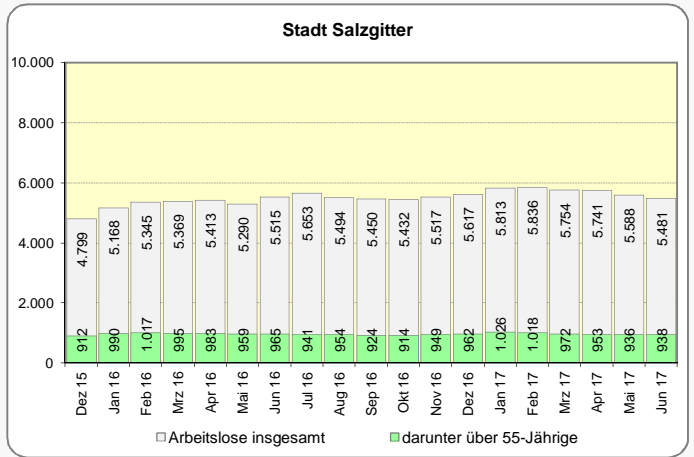
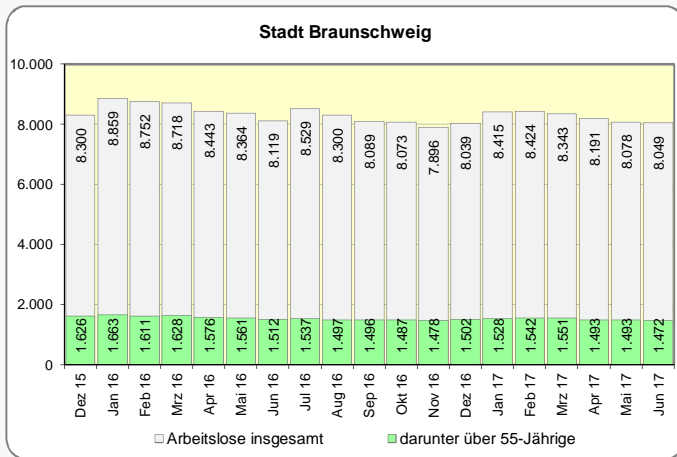
Anteil der über 55-Jährigen an allen Arbeitslosen Juni 2017



Monatliche Entwicklung der arbeitslosen über 55-Jährigen im regionalen Vergleich



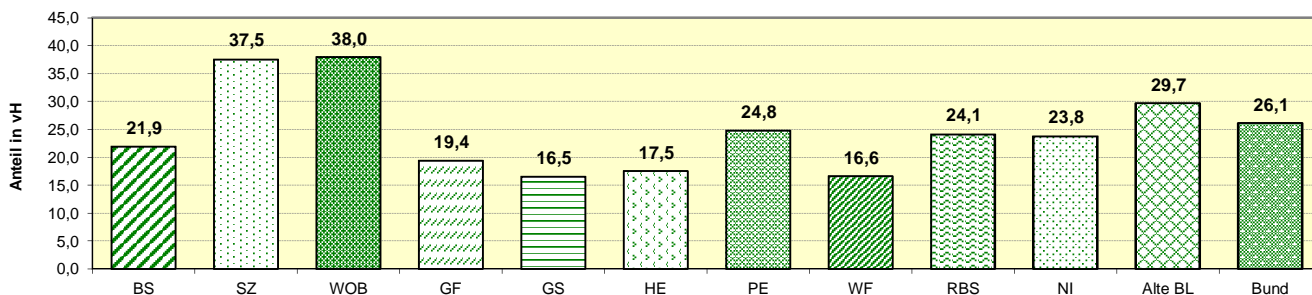
Entwicklung der Arbeitslosenzahl und der Zahl der über 55-jähr. Arbeitslosen 2016 und 2017



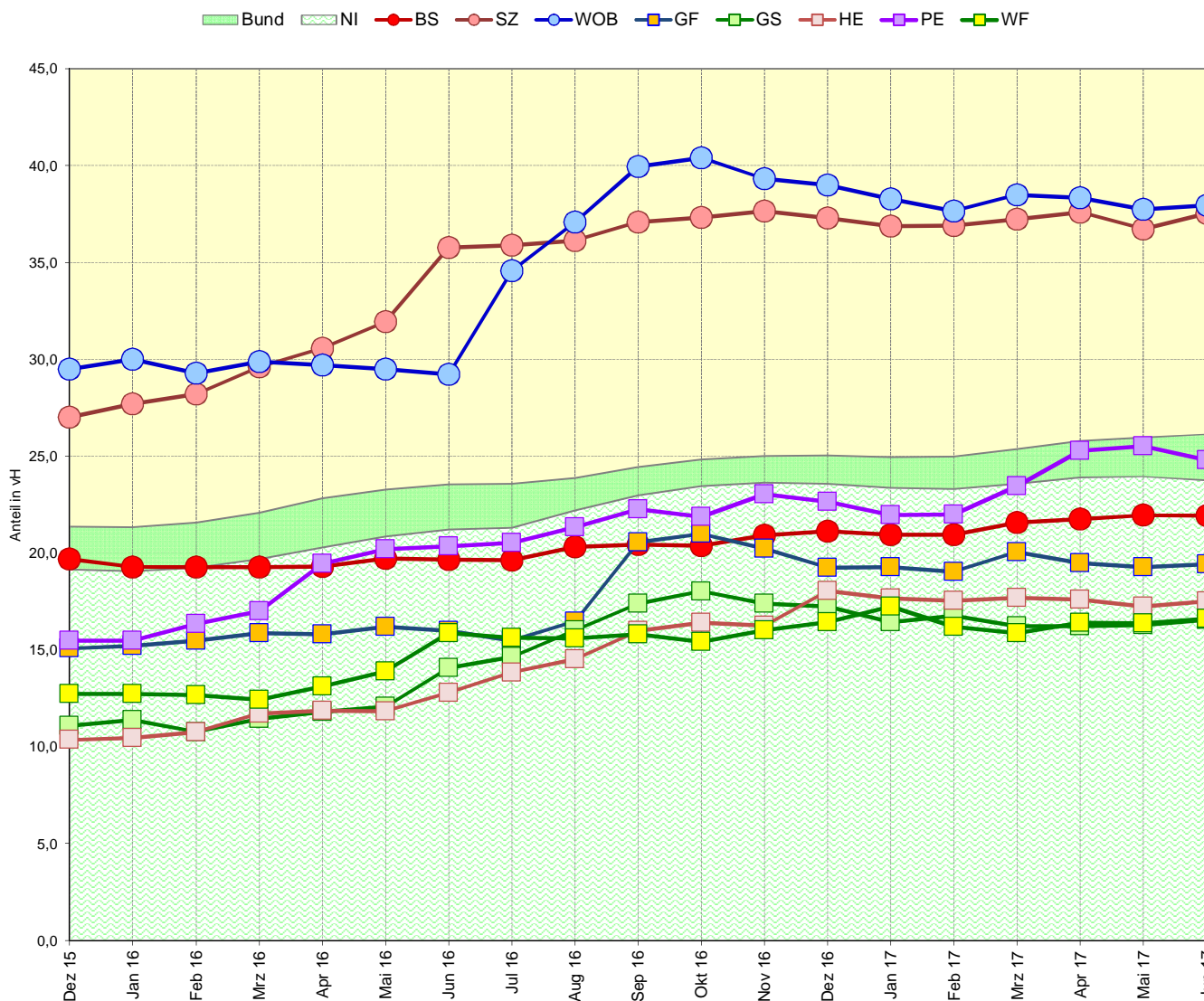
Anteil der arbeitslosen Ausländer an allen Arbeitslosen

Veränderung zum	Kreisfreie Städte			Landkreise					RBS	NI	Alte BL	Bund
	BS	SZ	WOB	GF	GS	HE	PE	WF				
	1	2	3	4	5	6	7	8				
Arbeitslose Ausländer	1.765	2.057	1.262	859	777	598	928	560	8.806	57.081	551.310	645.796
Vormonat (abs.)	-8	5	18	-6	10	4	-21	8	10	-290	-3.178	-2.964
Vormonat (%)	-0,5	0,2	1,4	-0,7	1,3	0,7	-2,2	1,4	0,1	-0,5	-0,6	-0,5
Vorjahresmonat (abs.)	169	84	344	176	61	181	137	17	1.169	4.799	26.664	30.186
Vorjahresmonat (%)	10,6	4,3	37,5	25,8	8,5	43,4	17,3	3,1	15,3	9,2	5,1	4,9

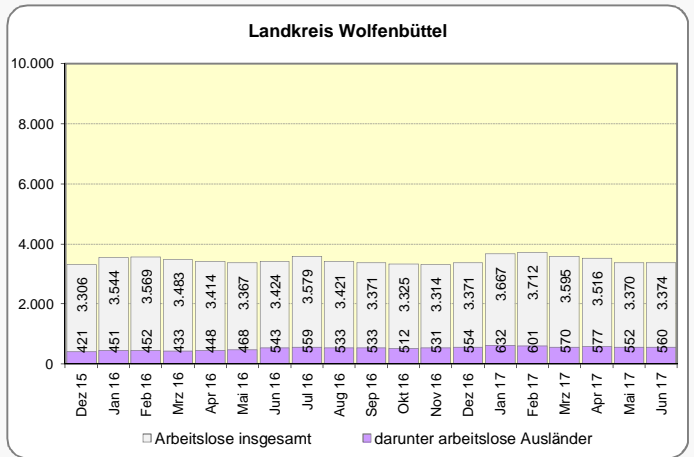
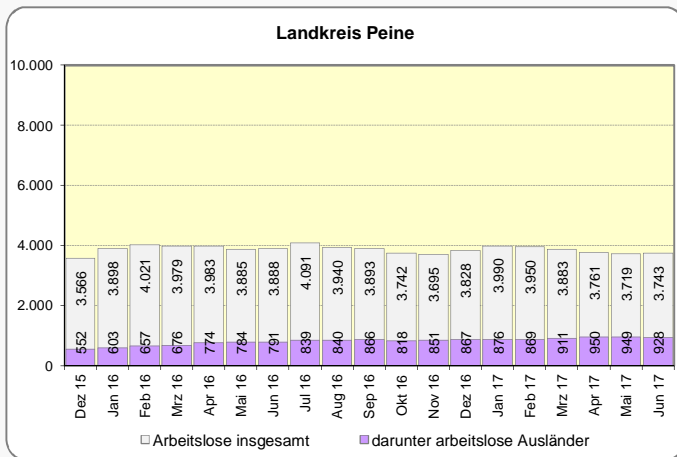
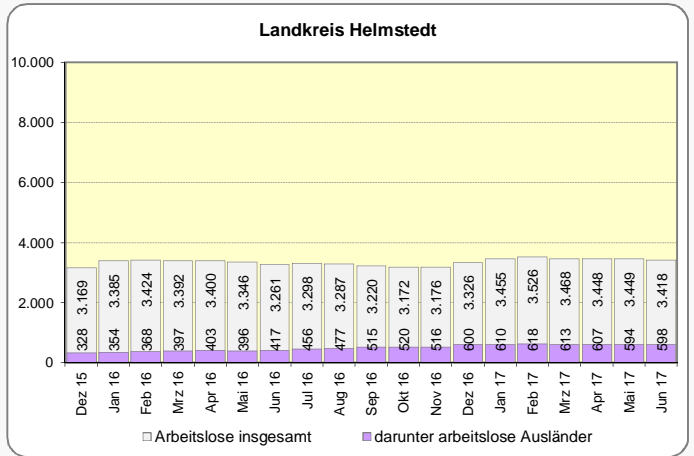
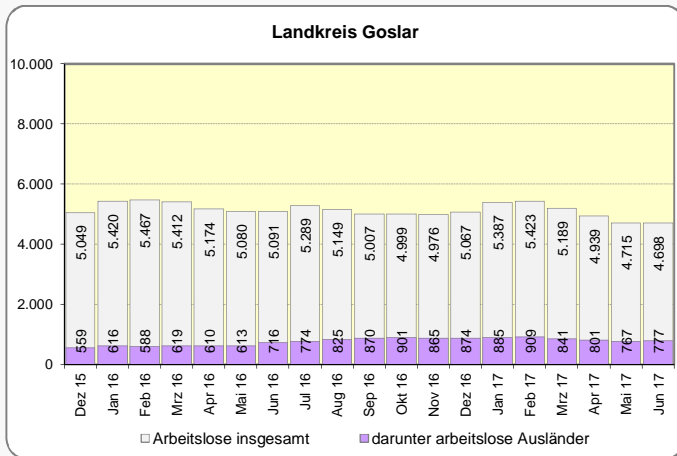
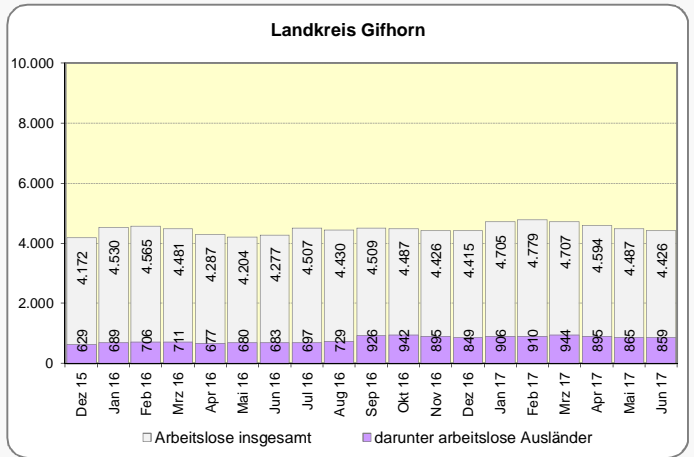
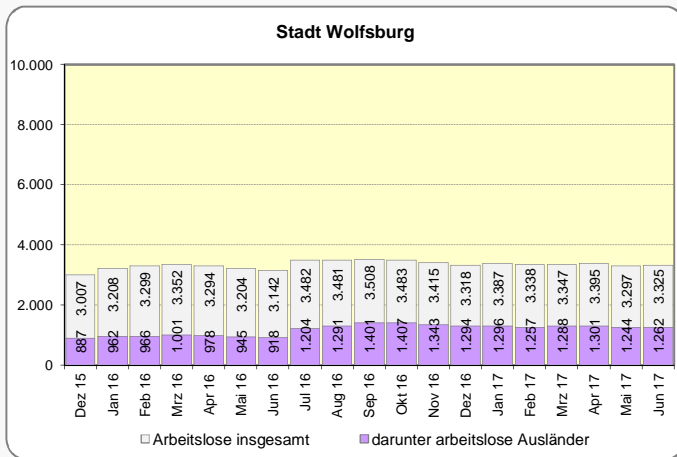
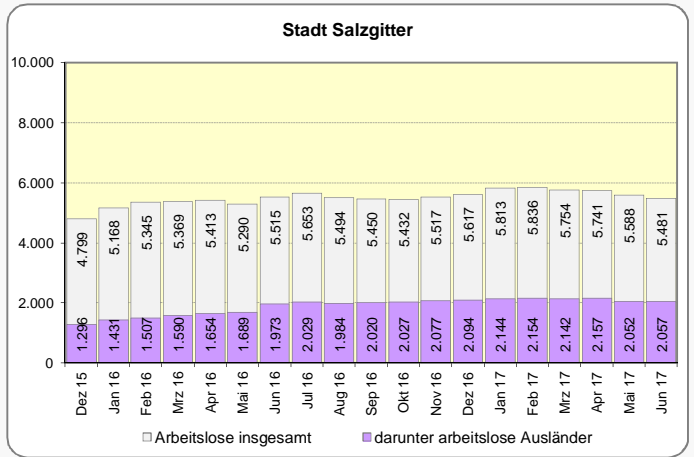
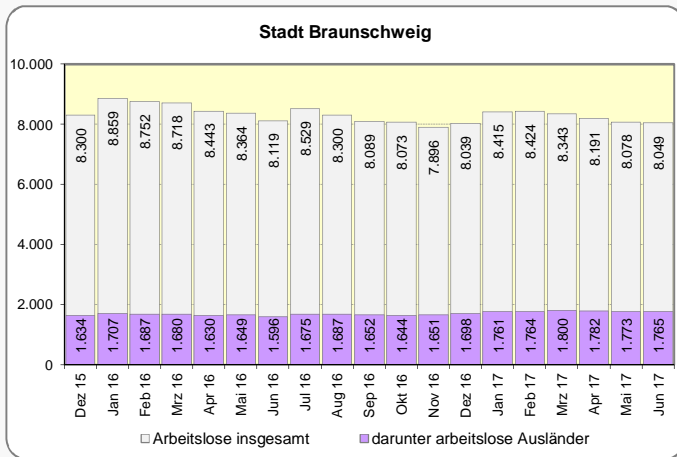
Anteil der arbeitslosen Ausländer an allen Arbeitslosen Juni 2017



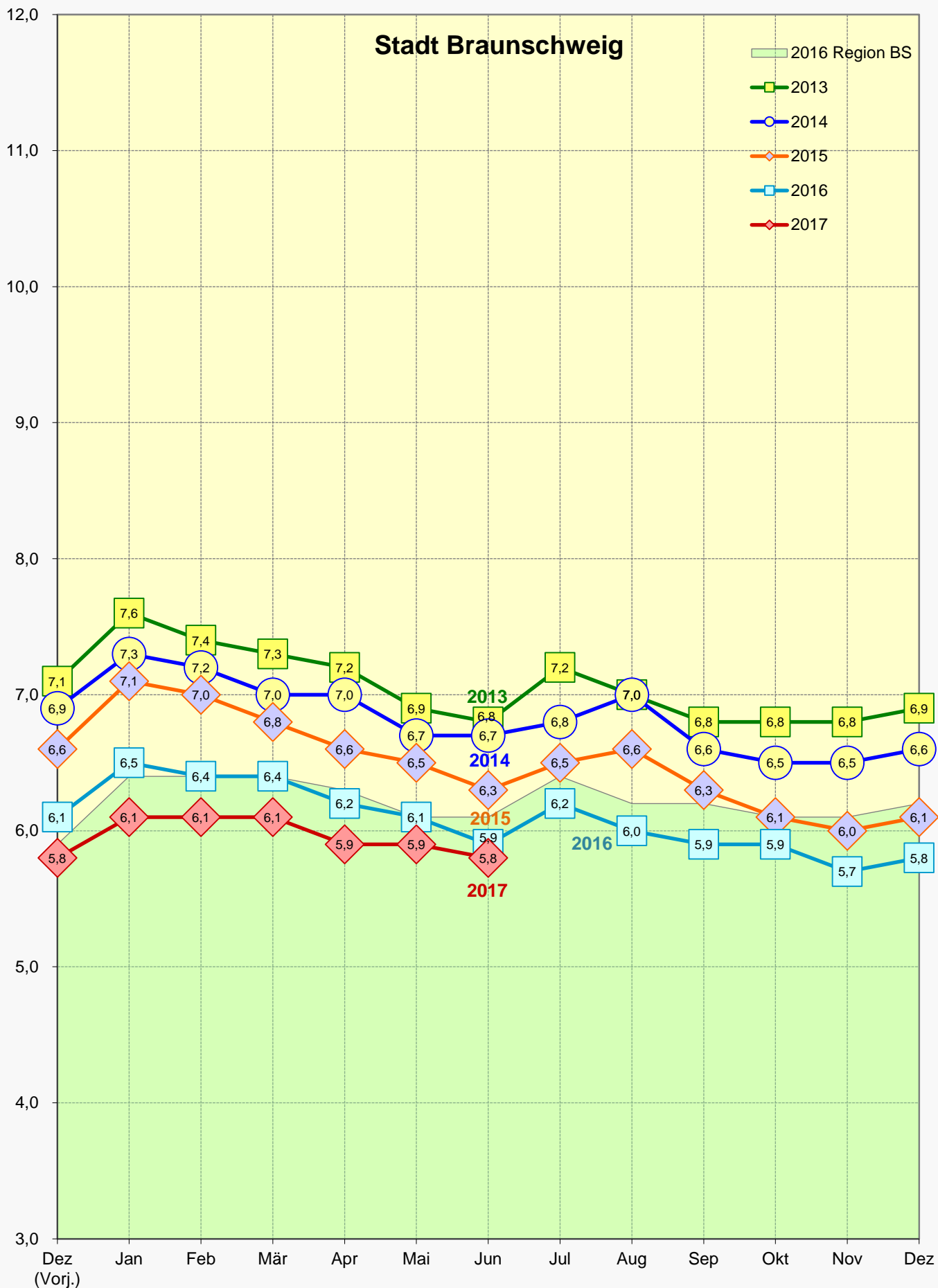
Monatliche Entwicklung der arbeitslosen Ausländer im regionalen Vergleich



Entwicklung der Arbeitslosenzahl und der Zahl der arbeitslosen Ausländer 2016 und 2017



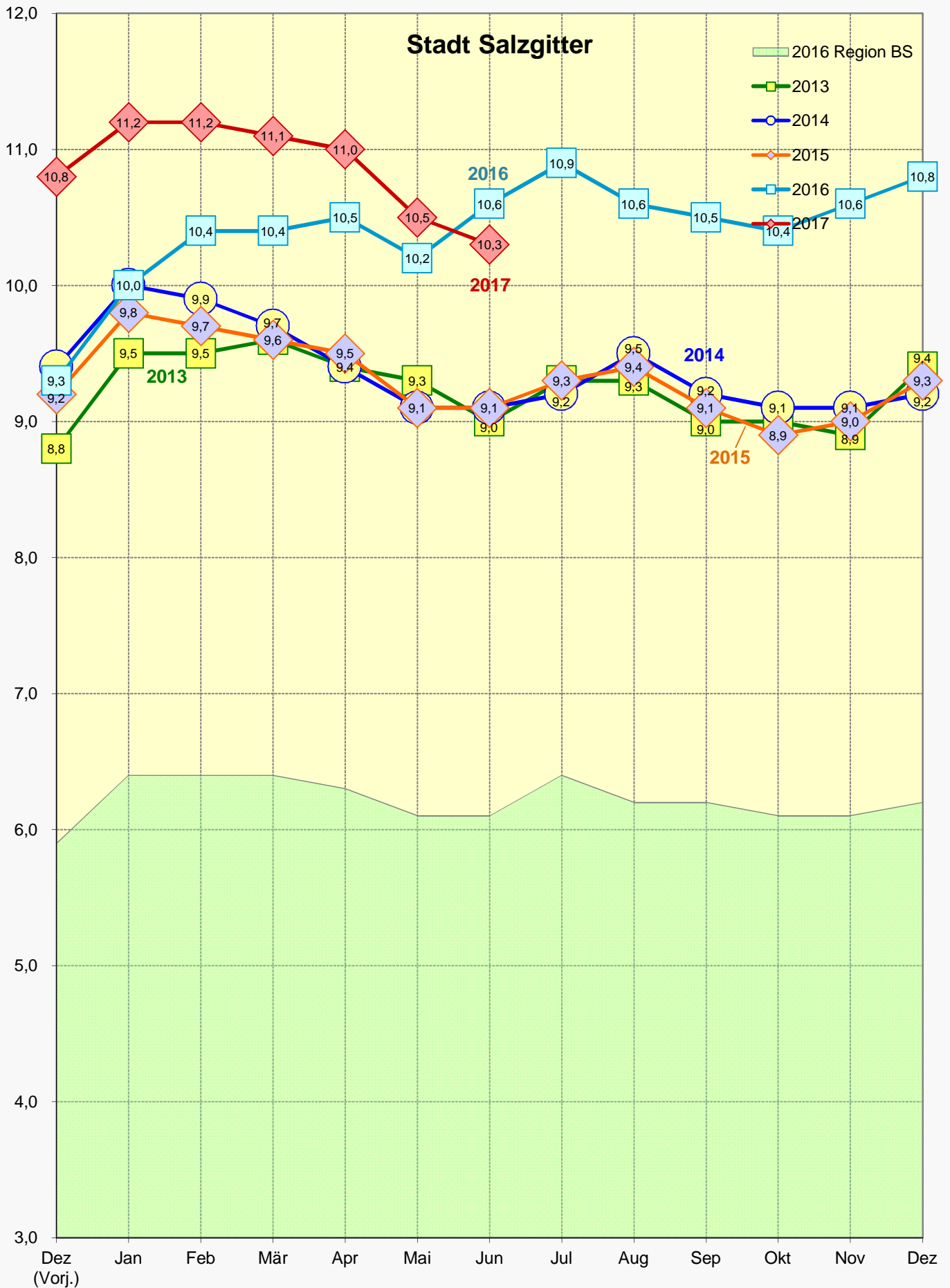
Entwicklung der Arbeitslosenquote¹ im Monatsverlauf 2013 - 2017



Quelle: Bundesagentur für Arbeit (BA)

1) Arbeitslosenquote bez. auf alle zivilen Erwerbspersonen
Anm.: Daten beziehen sich auf die kreisfreie Stadt Braunschweig

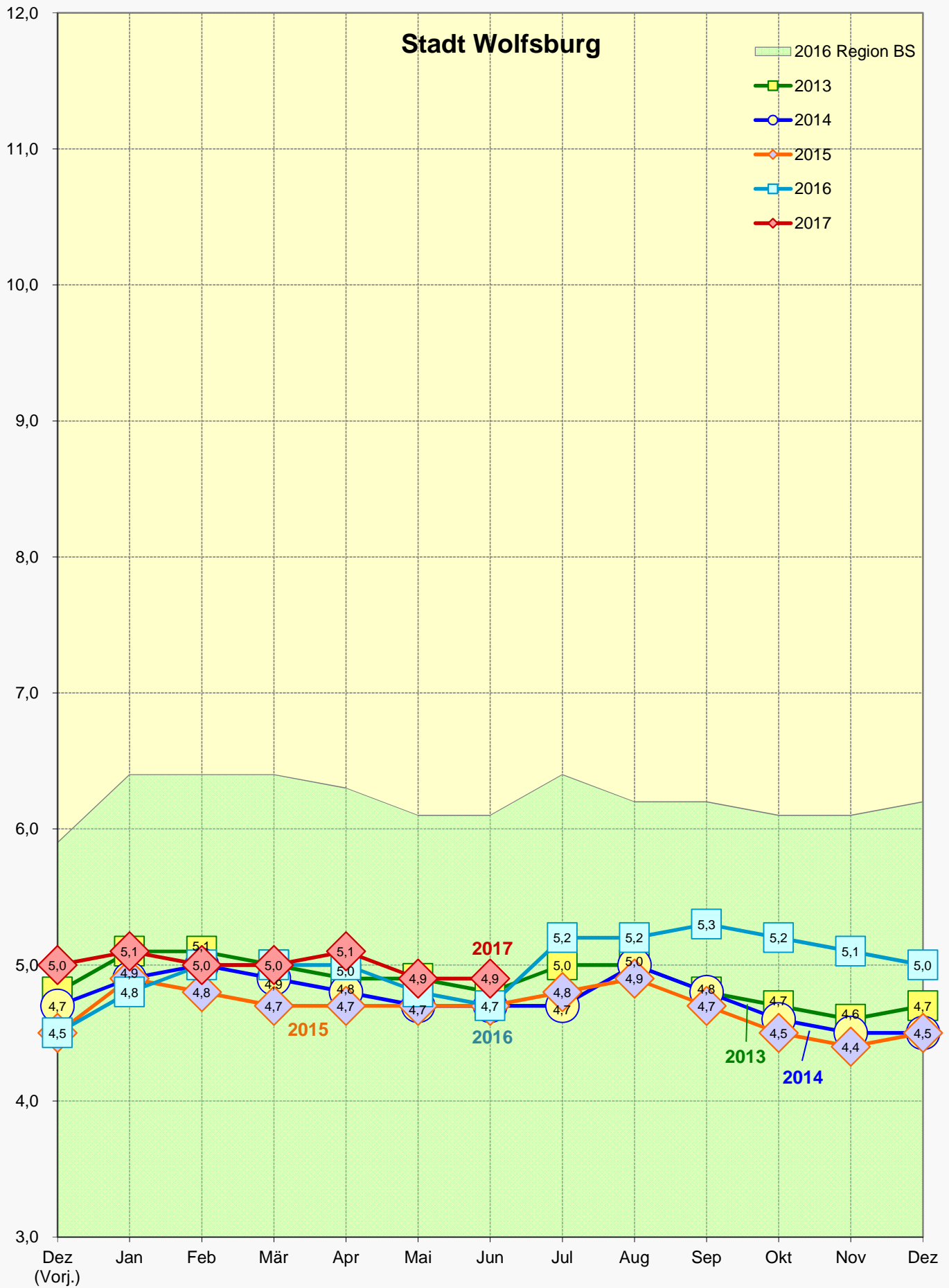
Entwicklung der Arbeitslosenquote¹ im Monatsverlauf 2013 - 2017



Quelle: Bundesagentur für Arbeit (BA)

1) Arbeitslosenquote bez. auf alle zivilen Erwerbspersonen
Anm.: Daten beziehen sich auf die kreisfreie Stadt Salzgitter

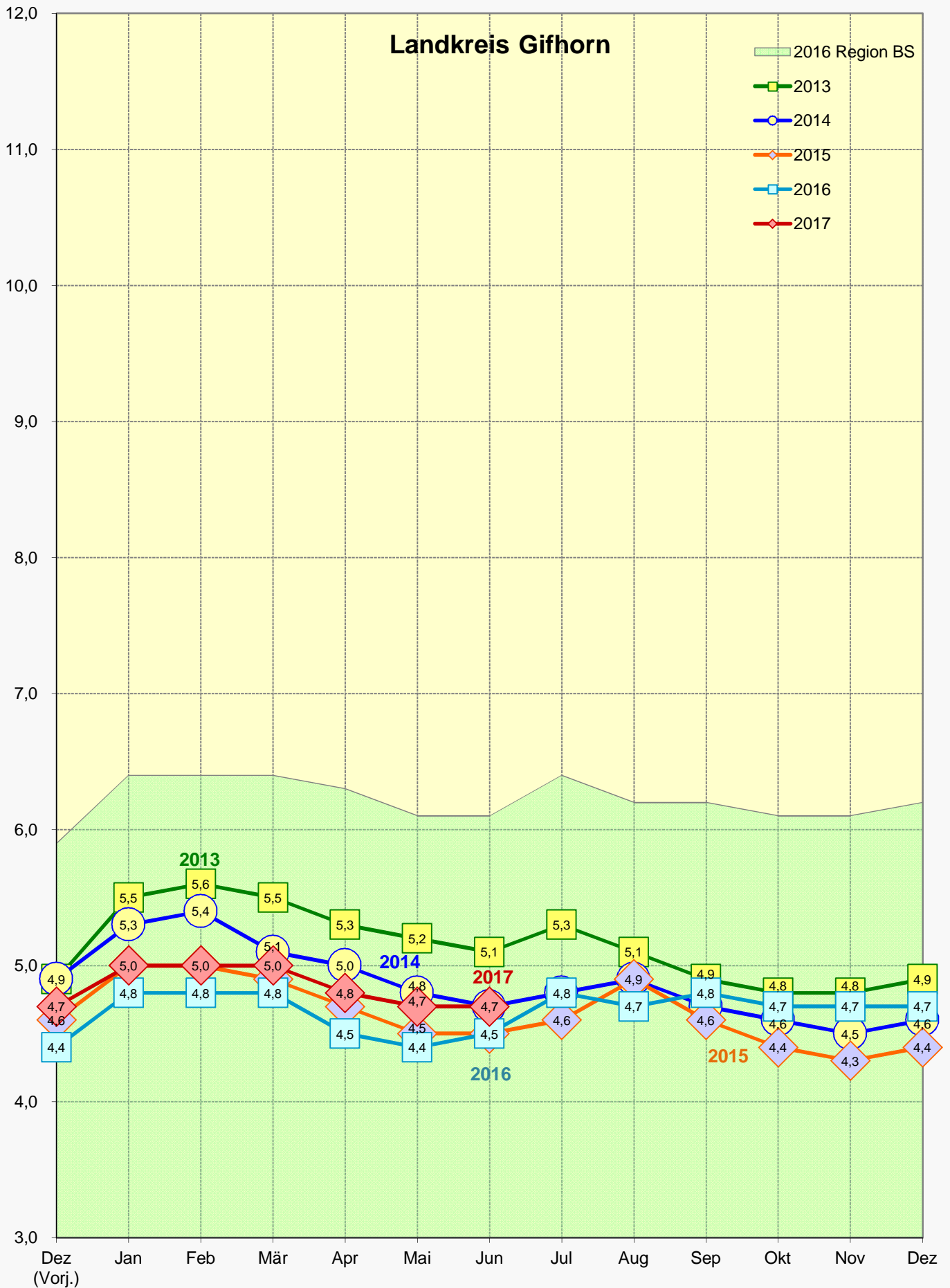
Entwicklung der Arbeitslosenquote¹ im Monatsverlauf 2013 - 2017



Quelle: Bundesagentur für Arbeit (BA)

1) Arbeitslosenquote bez. auf alle zivilen Erwerbspersonen
Anm.: Daten beziehen sich auf die kreisfreie Stadt Wolfsburg

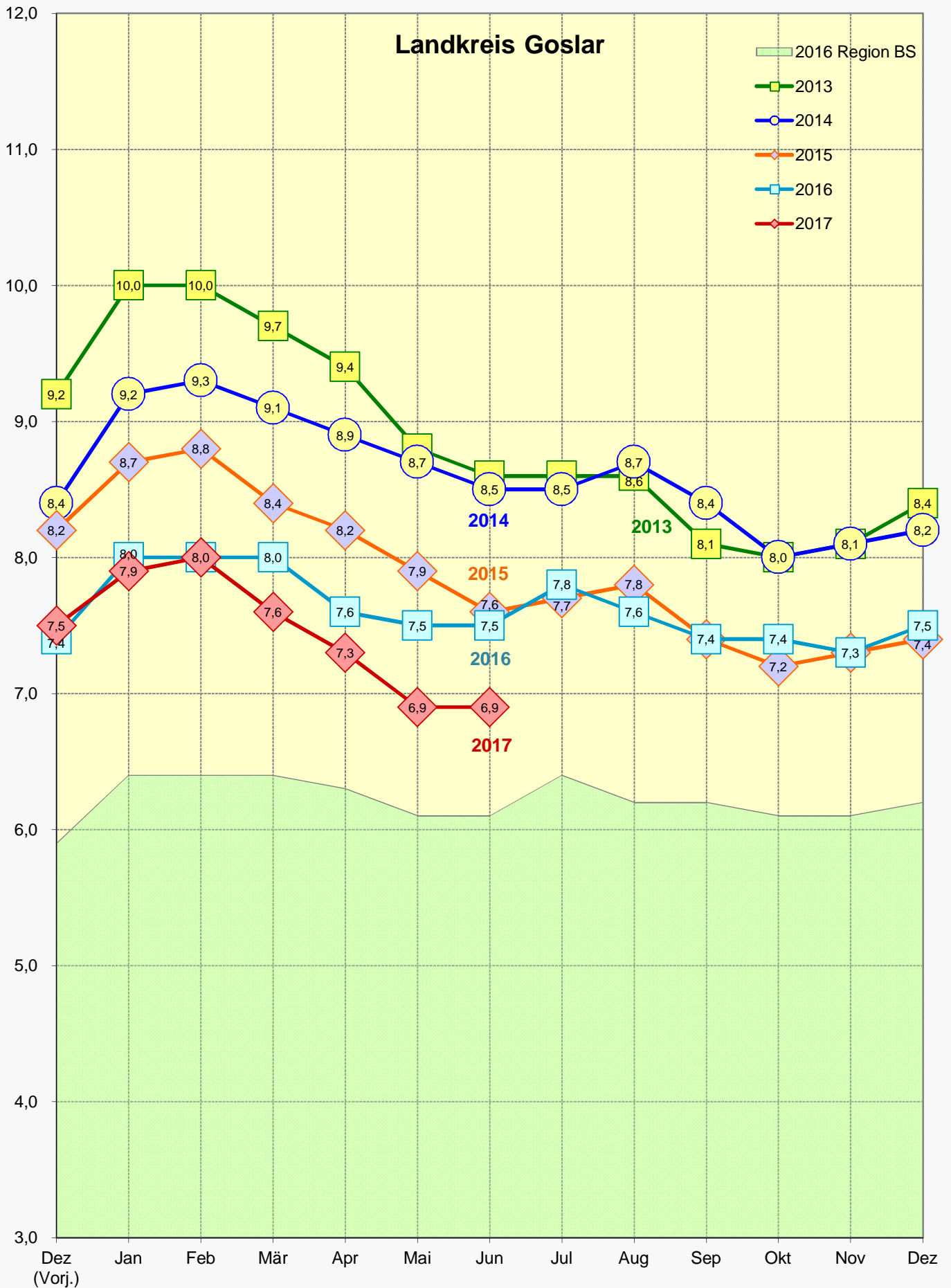
Entwicklung der Arbeitslosenquote¹ im Monatsverlauf 2013 - 2017



Quelle: Bundesagentur für Arbeit (BA)

1) Arbeitslosenquote bez. auf alle zivilen Erwerbspersonen
Anm.: Daten beziehen sich auf den Landkreis Gifhorn

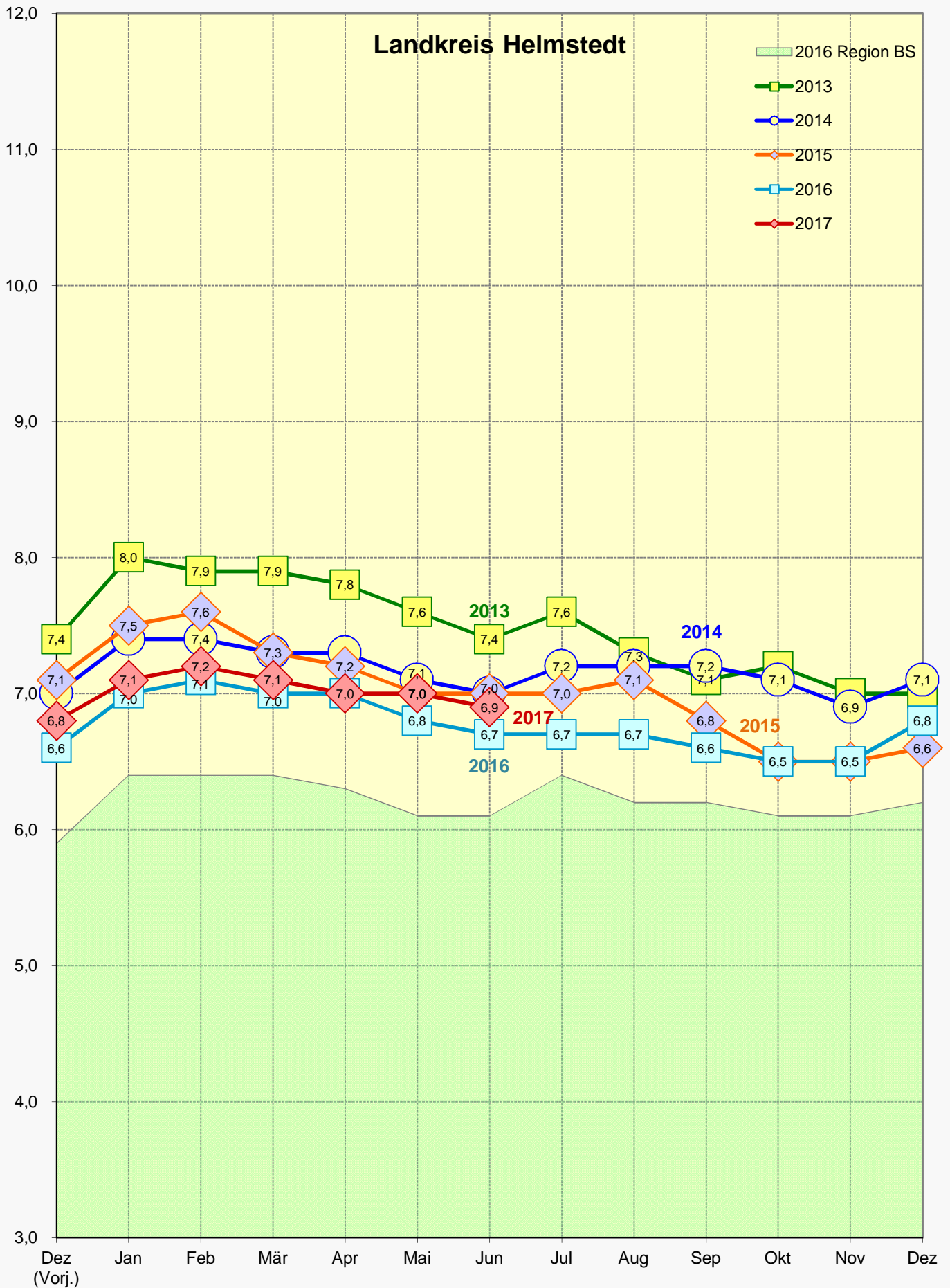
Entwicklung der Arbeitslosenquote¹ im Monatsverlauf 2013 - 2017



Quelle: Bundesagentur für Arbeit (BA)

1) Arbeitslosenquote bez. auf alle zivilen Erwerbspersonen
Anm.: Daten beziehen sich auf den Landkreis Goslar

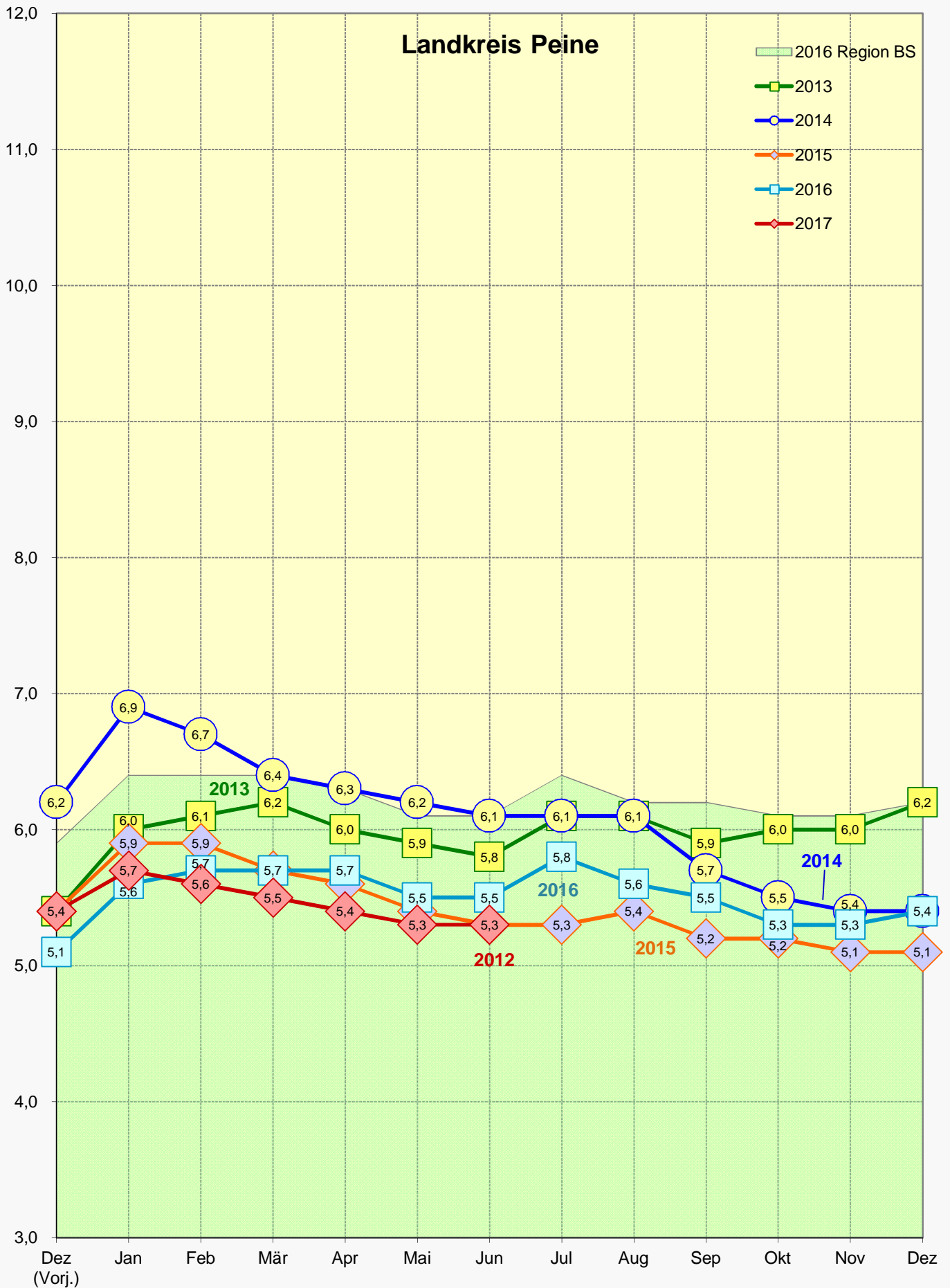
Entwicklung der Arbeitslosenquote¹ im Monatsverlauf 2013 - 2017



Quelle: Bundesagentur für Arbeit (BA)

1) Arbeitslosenquote bez. auf alle zivilen Erwerbspersonen
Anm.: Daten beziehen sich auf den Landkreis Helmstedt

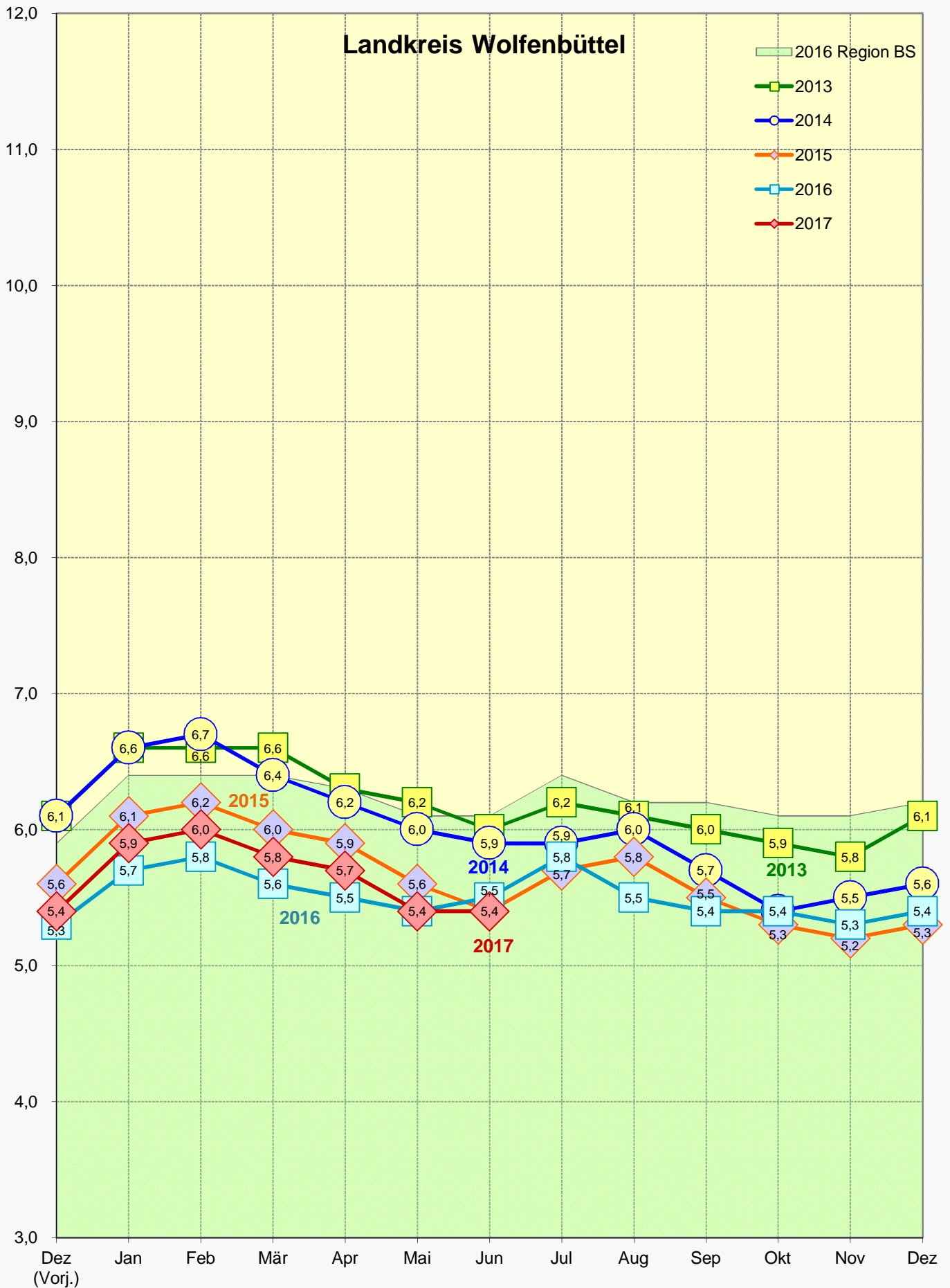
Entwicklung der Arbeitslosenquote¹ im Monatsverlauf 2013 - 2017



Quelle: Bundesagentur für Arbeit (BA)

1) Arbeitslosenquote bez. auf alle zivilen Erwerbspersonen
Anm.: Daten beziehen sich auf den Landkreis Peine

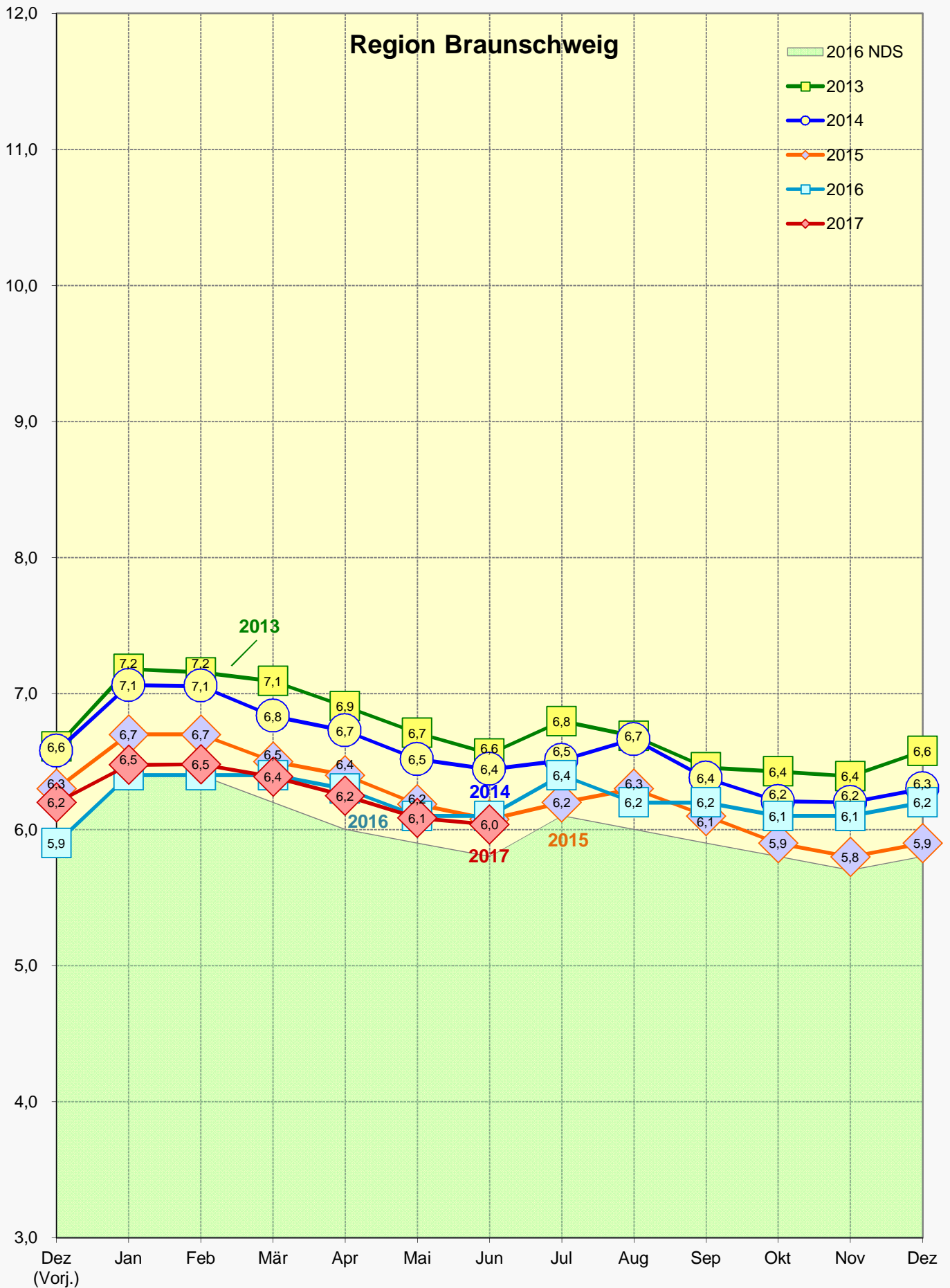
Entwicklung der Arbeitslosenquote¹ im Monatsverlauf 2013 - 2017



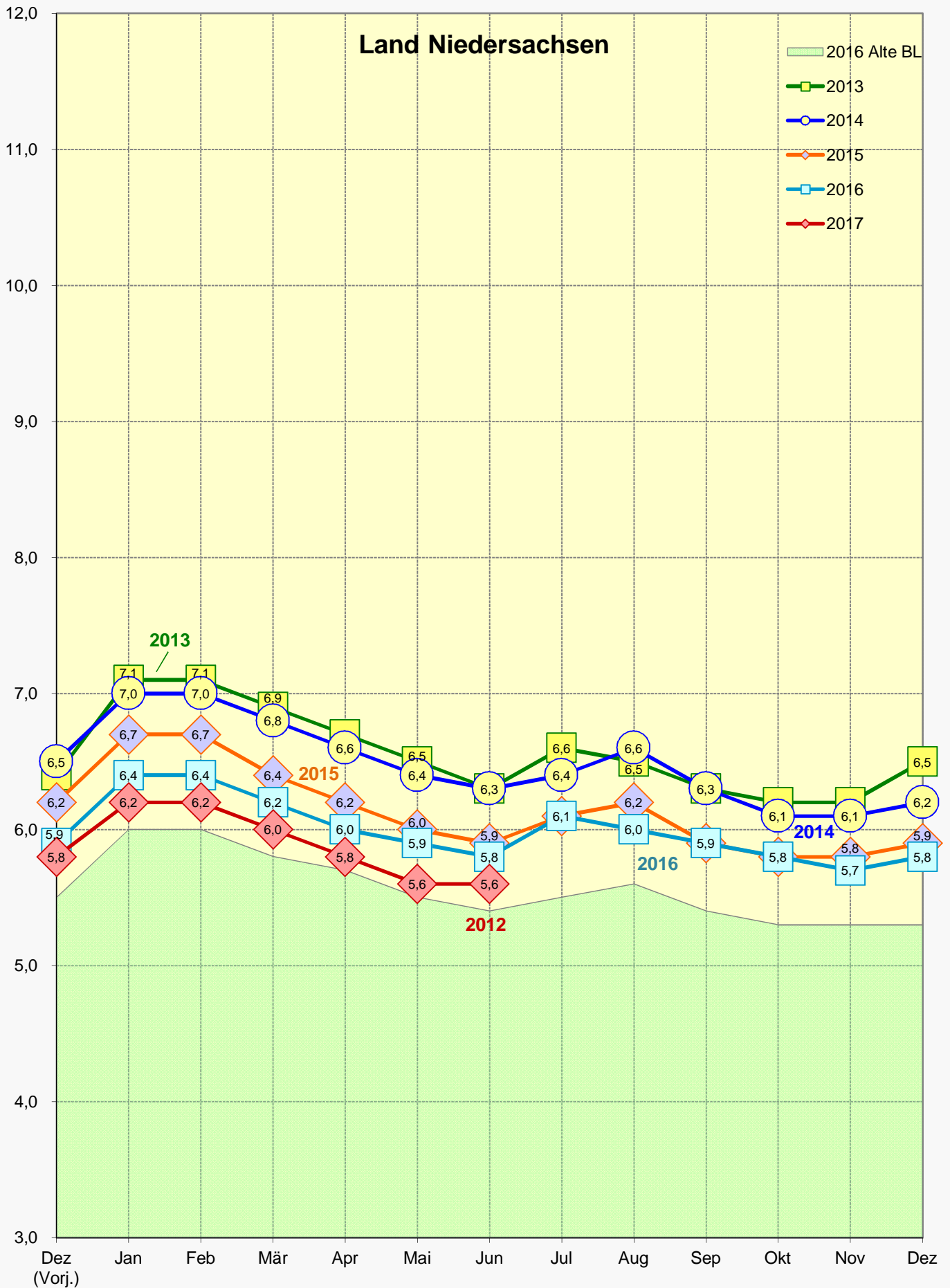
Quelle: Bundesagentur für Arbeit (BA)

1) Arbeitslosenquote bez. auf alle zivilen Erwerbspersonen
Anm.: Daten beziehen sich auf den Landkreis Wolfenbüttel

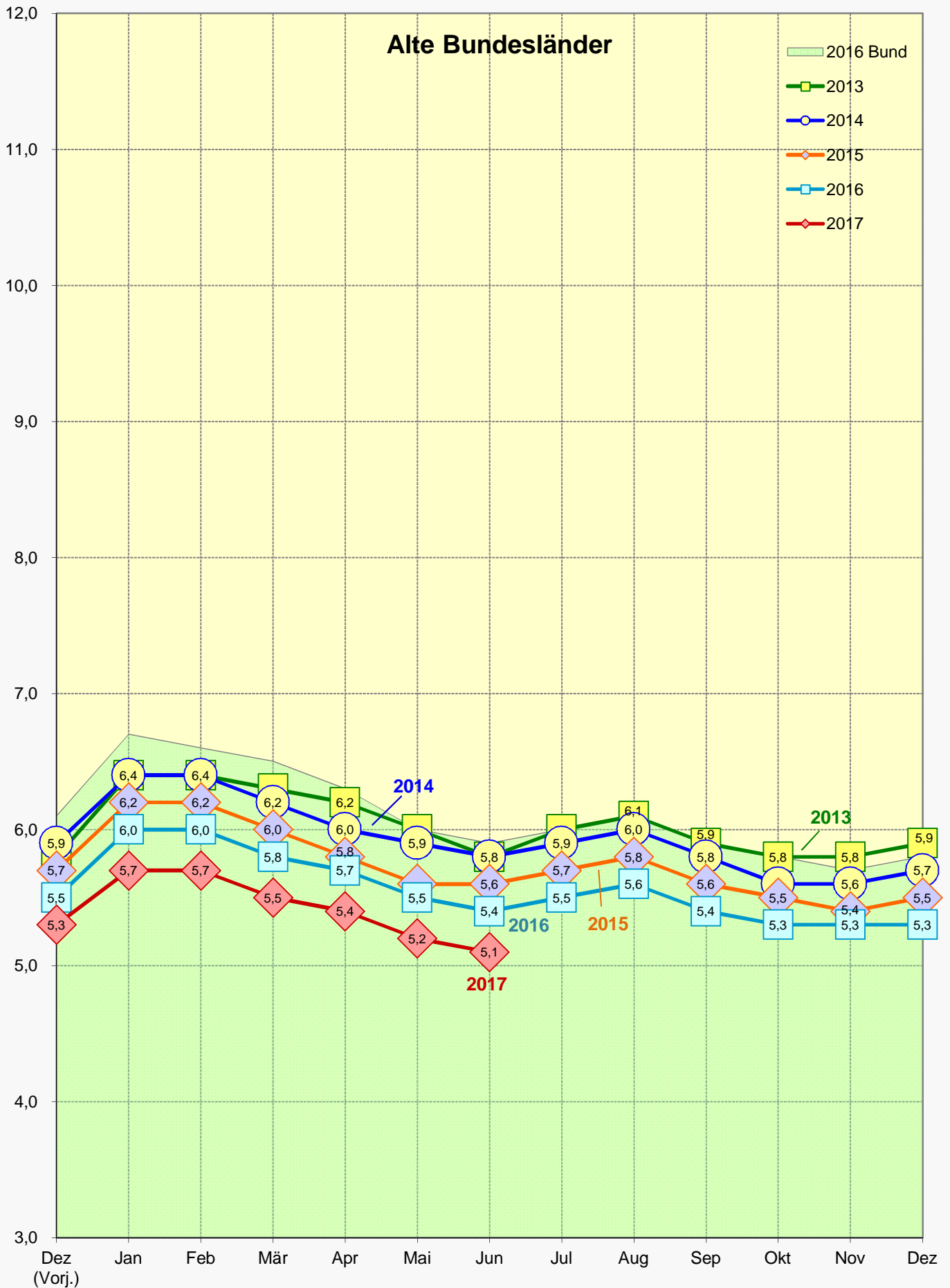
Entwicklung der Arbeitslosenquote¹ im Monatsverlauf 2013 - 2017



Entwicklung der Arbeitslosenquote¹ im Monatsverlauf 2013 - 2017



Entwicklung der Arbeitslosenquote¹ im Monatsverlauf 2013 - 2017



Entwicklung der Arbeitslosenquote¹ im Monatsverlauf 2013 - 2017

