

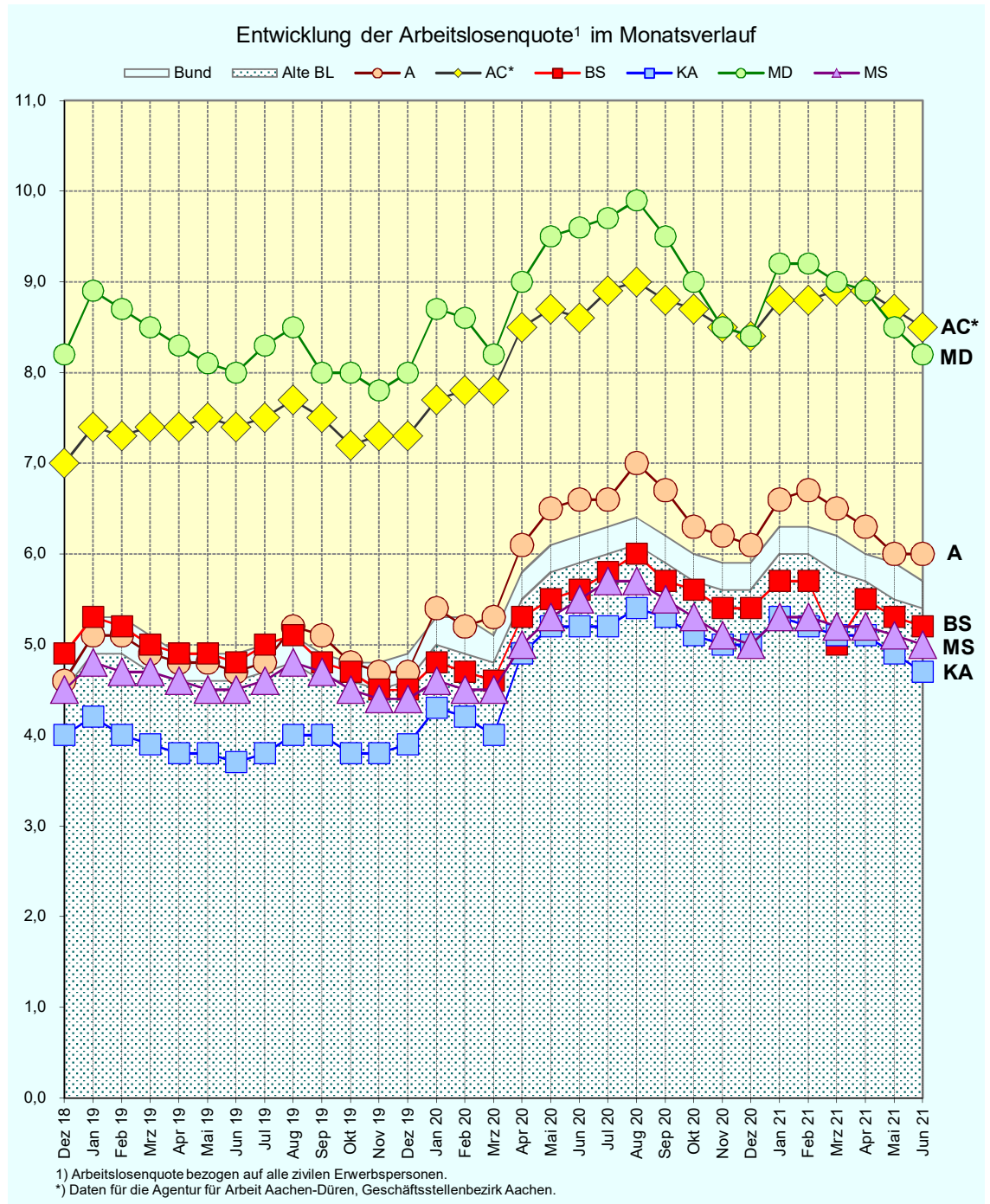


Arbeitsmarkt Braunschweig im bundesweiten Städtevergleich

Juni 2021

Info-line

Dezernat des Oberbürgermeisters • Referat Stadtentwicklung und Statistik • Reichsstraße 3 • 38100 Braunschweig



Impressum:

Stadt Braunschweig

Referat Stadtentwicklung und Statistik

Arbeitsgruppe Statistik und Stadtforschung

Reichsstraße 3, 38100 Braunschweig

Tel.: 0531/470-4122

Fax: 0531/470-4141

E-Mail: statistik@braunschweig.de

Internet: www.braunschweig.de/stadtforschung

Die Arbeitsmarktsituation der Stadt Braunschweig im bundesweiten Städtevergleich im Monat Juni 2021

- Dieser überregionale Vergleich stellt halbjährlich die aktuelle Arbeitsmarktsituation in Braunschweig und in ausgewählten bundesweiten Vergleichsstädten¹ dar, beschreibt deren Entwicklung im Verlauf der letzten Monate und gibt einen Ausblick auf die mögliche weitere Entwicklung.
- Noch immer prägt die Corona-Pandemie das wirtschaftliche Leben. Aber infolge eines rückläufigen Infektionsgeschehens und damit einhergehenden Lockerungen ist im Juni 2021 eine leichte Entspannung auf dem Arbeitsmarkt zu verzeichnen und die im vergangenen Jahr deutlich angestiegenen Arbeitslosenzahlen gehen langsam wieder zurück.
- Die niedrigste **Arbeitslosenzahl** dieses Städtevergleichs konstatiert aktuell mit 7.370 Arbeitslosen erneut Braunschweig. In den Städten Karlsruhe (8.102 Personen) und Münster (8.778 Arbeitslose) liegt deren Zahl schon recht deutlich höher. In Augsburg wird seit Beginn der Corona-Krise erstmals seit Jahren wieder die 10.000er-Marke überschritten. Zum aktuellen Berichtszeitpunkt wurden hier 10.112 Arbeitslose registriert. Die höchsten Arbeitslosenzahlen verzeichneten im Juni 2021 die Städte Magdeburg und Aachen (10.268 bzw. 11.778 Arbeitslose insgesamt, siehe Seite 3 f.).

Im Vormonatsvergleich zeigt sich überall ein positives Bild rückläufiger Zahlen. Der Rückgang in Magdeburg und Karlsruhe ist mit - 4,0 % und - 3,6 % am höchsten. Die geringste Veränderung ggü. dem Monat Mai 2021 verzeichnet Münster (- 0,8 %). Braunschweig liegt hier mit - 1,9 % im Mittelfeld. Gegenüber dem Vorjahreszeitpunkt Juni 2020 ist die Entwicklung jedoch deutlich positiver: Alle hier betrachteten Vergleichsstädte verzeichnen eine rückläufige und damit positive Entwicklung zwischen - 0,8 % (Aachen) und - 13,9 % (Magdeburg).

- Im Juni 2021 verzeichneten die Städte Karlsruhe und Münster mit 4,7 % und 5,0 % sowie die Stadt Braunschweig (5,2 %) die niedrigsten **Arbeitslosenquoten**² dieses Städtevergleichs. Augsburg konstatierte mit einer Quote von 6,0 % einen etwas höheren Wert. Für Aachen und Magdeburg ermittelte die Bundesagentur für Arbeit (BA) mit 8,5 % bzw. 8,2 % die höchsten Quoten dieser Gegenüberstellung (Seite 5 f.).

Der Vergleich der Entwicklungsverläufe der monatlichen Arbeitslosenquoten seit dem Jahr 2017 zeigt, wie diese überall im Frühjahr 2020 im Zuge der Corona-Pandemie sprunghaft angestiegen sind (Seite 21 ff.). Die Entwicklung im zweiten „Corona-Jahr“ verläuft regional durchaus unterschiedlich: Im vergangenen Jahr am stärksten zugenommen hatte die Arbeitslosenquote in Augsburg und Magdeburg. Während in Magdeburg der Rückgang jedoch so stark ist, dass die Arbeitslosenquote ungefähr wieder auf dem Stand der in diesem Vergleich positivsten Werte des Jahres 2019 liegt, verläuft die Entwicklung in Augsburg deutlich verhaltener. Die Arbeitslosenquote liegt hier in der ersten Jahreshälfte 2021 noch sehr deutlich über den Werten der Jahre 2017 bis 2019. In Aachen wird ungefähr das Vorjahresniveau erreicht und in Münster und Braunschweig bewegen sich die Arbeitslosenquoten auf dem Niveau des Jahres 2018. In der Stadt Karlsruhe ist ebenfalls ein positiver Trend zu verzeichnen, die Quoten erreichen jedoch noch nicht das Niveau der Vorjahre 2017 bis 2019.

¹ Diese Städte haben grundlegende Vergleichsmerkmale mit Braunschweig und werden zu vergleichenden Analysen herangezogen.

² Arbeitslosenquote bezogen auf alle zivilen Erwerbspersonen.

Alle zivilen Erwerbspersonen = Summe aus den abhängigen zivilen Erwerbstätigen (d.h. soz. versicherungspflichtig Beschäftigte (einschl. Azubis), geringfügig Beschäftigte, Personen in Arbeitsgelegenheiten, Beamte (ohne Soldaten) und Grenzpendler) sowie Selbständigen und mithelfenden Familienangehörigen.

- **Struktur der Arbeitslosigkeit:** Insbesondere bei den Personengruppen, die auch in „normalen Arbeitsmarktzeiten“ eher langsamer und/oder weniger von positiven Entwicklungen profitieren, zeigen sich die Auswirkungen der Corona-Pandemie besonders deutlich.

So nimmt die Zahl der *Langzeitarbeitslosen*³ seit dem Jahresende 2020 zu und deren Anteil an allen Arbeitslosen wird immer größer (siehe Seite 7 f.). Innerhalb dieses Städtevergleichs bewegt er sich zwischen 33,6 % in Augsburg und knapp 50 % in Aachen. In Braunschweig sind 38,4 % der Arbeitslosen länger als ein Jahr ohne Arbeit. Die rückläufige Arbeitslosenzahl insgesamt führt statistisch zu dem jedoch besonders starken Anstieg des Anteils der Langzeitarbeitslosen an allen Arbeitslosen.

Im vergangenen Jahr bis zum Spätsommer besonders von den Auswirkungen der Corona-Pandemie betroffen waren die *jüngeren Personen* im Alter von unter 25 Jahren (Seite 9 f.). Seit September 2020 gehen die Zahlen jedoch zurück und liegen wieder auf bzw. sogar unter dem Vor-Corona-Niveau. Den mit Abstand niedrigsten Wert verzeichnet Braunschweig (6,0 %), gefolgt von Aachen (7,2 %). Am höchsten sind diese in Münster (8,7 %) und Augsburg (9,3 %).

Recht einheitlich und in allen Vergleichsstädten mit stetig steigender Tendenz, stellt sich der Entwicklungsverlauf des Anteils der *älteren Arbeitslosen* (55 Jahre und älter) bezogen auf alle Arbeitslosen dar (Seite 13 f.). Auch hier sind zwar die o.g. statistischen Effekte zu berücksichtigen, neben den Langzeitarbeitslosen ist dies jedoch die Personengruppe, die von den Auswirkungen der Corona-Pandemie offensichtlich besonders betroffen ist. Braunschweig verzeichnet hier im Juni 2021 mit 20,7 % zwar noch immer den niedrigsten Anteilswert, der Anstieg gegenüber dem Vor-Corona-Monat Mai 2020 beträgt jedoch beachtliche 26 % (+ 315 Arbeitslose). Die höchsten Anteile verzeichnen aktuell Magdeburg und Augsburg mit 22,3 % bzw. 22,8 %.

Weiterhin eher unauffällig ist der Entwicklungsverlauf des Anteils *arbeitsloser Ausländer* an allen Arbeitslosen (Seite 15). Längerfristig nimmt deren Anteil an allen Arbeitslosen aber ebenfalls in allen hier betrachteten Städten zu.

Dass Ausländer grundsätzlich stärker von Arbeitslosigkeit betroffen sind als Deutsche und dass dies regional auch noch sehr unterschiedlich ist, zeigt sich, wenn man die Anteile der ausländischen und deutschen Arbeitslosen auf die jeweilige Personengruppe bezieht (Vgl. Seite 17 ff.). Der Anteil der deutschen Arbeitslosen an der deutschen Bevölkerung liegt in den Vergleichsstädten zwischen 2,2 % (Münster) und 3,7 % (Magdeburg) und damit recht dicht beieinander. Demgegenüber sind die Niveauunterschiede bei dem Anteil der ausländischen Arbeitslosen an den Ausländern deutlicher und die Anteilswerte auffallend höher (zwischen 4,5 % in Karlsruhe und 10,0 % in Magdeburg).

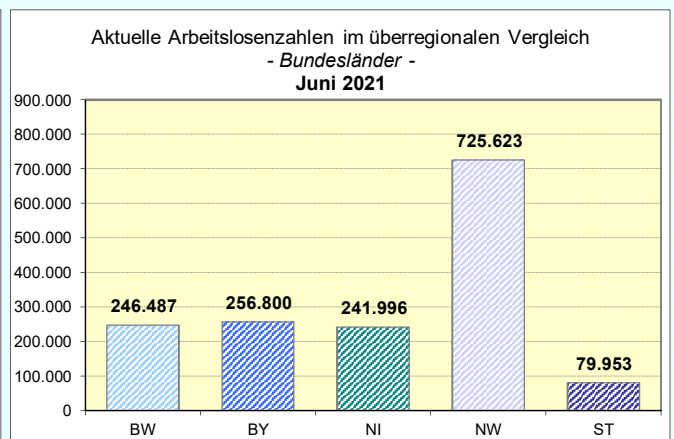
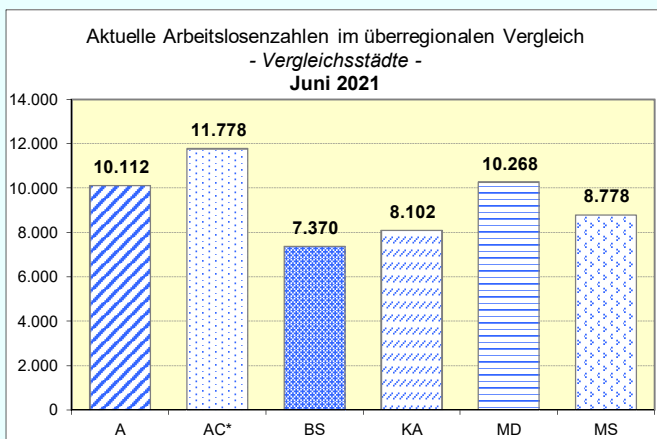
- **Fazit und Ausblick:** Auch das Arbeitsmarktjahr 2021 steht unter dem Eindruck der Corona-Pandemie und der damit verbundenen Auswirkungen auf das wirtschaftliche sowie öffentliche Leben, infolge derer die Arbeitslosenzahlen 2020 schnell sehr stark angestiegen sind. Inzwischen ist die von April bis Mai 2021 andauernde sog. „Dritte Welle“ überstanden, welche nicht mehr zu einer solch massiven Zunahme der Arbeitslosenzahlen wie im Vorjahr geführt hat, weil u.a. das Niveau der Arbeitslosigkeit bereits sehr hoch war. Das bis Juni 2021 rückläufige Infektionsgeschehen und die damit verbundenen Möglichkeiten der Öffnungen und Lockerungen im wirtschaftlichen und öffentlichen Leben führt nun zu einer langsamen Erholung der Wirtschaft und des Arbeitsmarktes, was sich auch in den aktuell bundesweit rückläufigen Arbeitslosenzahlen widerspiegelt. Von dem in den vergangenen Monaten umfangreich genutzten Instrument der Kurzarbeit wird daher momentan weniger Gebrauch gemacht. Dennoch sind die Corona-Pandemie und deren Auswirkungen auf dem Arbeitsmarkt weiter spürbar. Die Arbeitslosenzahlen liegen zumeist noch recht deutlich über dem Vor-Corona-Niveau und nach Einschätzung von Arbeitsmarktexperten wird sich die wirtschaftliche Lage auch erst im kommenden Jahr spürbar bessern.

³ Personen, die ein Jahr und länger als arbeitslos gemeldet sind.

Bestand an Arbeitslosen im überregionalen Vergleich

	Monat	Kreisfreie Städte						Bundesländer					Alte BL	Bund	
		A	AC*	BS	KA	MD	MS	BW	BY	NI	NW	ST			
		1	2	3	4	5	6	7	8	9	10	11			12
2019	Jan	8.442	9.934	7.336	7.069	10.006	8.137	201.139	242.678	233.740	648.161	90.963	1.806.456	2.405.586	
	Feb	8.378	9.920	7.251	6.676	10.831	7.919	196.644	237.774	229.580	642.009	89.860	1.781.551	2.372.700	
	Mrz	8.132	9.950	6.973	6.506	10.609	7.930	193.063	220.990	221.084	634.643	86.025	1.733.134	2.301.121	
	Apr	7.873	10.029	6.860	6.349	10.339	7.767	188.657	204.108	215.025	627.330	80.891	1.687.593	2.228.876	
	Mai	8.027	10.283	6.826	6.458	10.114	7.718	191.306	201.226	215.563	633.886	79.724	1.698.282	2.235.969	
	Jun	7.886	10.173	6.699	6.319	9.936	7.688	190.159	197.513	212.889	633.492	78.147	1.687.590	2.216.243	
	Jul	8.070	10.292	7.059	6.447	10.311	7.992	193.897	202.554	222.448	645.910	78.961	1.737.215	2.275.461	
	Aug	8.728	10.521	7.111	6.834	10.524	8.279	209.616	219.182	224.027	656.657	79.929	1.778.550	2.319.408	
	Sep	8.466	10.184	6.776	6.728	10.010	8.031	202.775	209.469	212.807	635.034	75.760	1.712.542	2.234.030	
	Okt	8.016	9.867	6.629	6.487	9.960	7.653	198.200	200.516	210.144	626.191	74.898	1.686.110	2.204.090	
	Nov	7.879	10.001	6.324	6.467	9.758	7.593	197.084	199.150	207.789	618.159	74.400	1.667.208	2.179.999	
	Dez	7.934	10.027	6.334	6.563	9.906	7.525	200.855	208.421	212.378	624.359	77.735	1.700.480	2.227.159	
2020	Jan	8.948	10.468	6.731	7.249	10.835	7.925	220.523	249.502	230.000	659.619	85.125	1.852.643	2.425.523	
	Feb	8.764	10.651	6.567	7.112	10.683	7.765	217.520	243.786	227.926	654.720	83.601	1.831.423	2.395.604	
	Mrz	8.880	10.728	6.394	6.856	10.193	7.780	214.118	231.115	220.490	648.187	79.771	1.788.928	2.335.367	
	Apr	10.233	11.663	7.420	8.327	11.260	8.665	250.275	271.853	246.761	718.033	87.897	2.028.420	2.643.744	
	Mai	11.046	12.025	7.801	8.948	11.811	9.173	270.286	290.580	261.588	757.118	91.618	2.160.345	2.812.986	
	Jun	11.197	11.874	7.983	8.978	11.926	9.492	276.492	293.823	264.855	770.793	90.556	2.196.931	2.853.307	
	Jul	11.185	12.309	8.131	8.979	12.077	9.894	280.700	295.665	269.582	793.654	89.621	2.247.292	2.910.008	
	Aug	11.772	12.429	8.499	9.308	12.320	9.983	294.396	307.909	276.410	799.931	90.698	2.290.024	2.955.487	
	Sep	11.304	12.213	7.990	9.083	11.811	9.613	289.290	292.939	263.257	773.768	86.219	2.205.266	2.847.148	
	Okt	10.693	12.054	7.924	8.807	11.231	9.187	274.271	277.983	255.407	756.558	83.503	2.134.514	2.759.780	
	Nov	10.419	11.857	7.666	8.650	10.630	8.842	266.888	270.682	249.156	738.120	81.420	2.082.262	2.699.133	
	Dez	10.290	11.674	7.654	8.597	10.543	8.755	264.521	275.067	251.096	734.384	83.294	2.081.989	2.707.242	
2021	Jan	11.222	12.156	8.081	9.137	11.418	9.157	283.621	316.791	267.035	768.512	91.232	2.228.400	2.900.663	
	Feb	11.275	12.201	8.036	8.932	11.507	9.161	279.935	316.632	269.037	770.328	92.028	2.228.508	2.904.413	
	Mrz	10.952	12.317	7.784	8.764	11.247	9.049	271.534	298.765	261.259	756.465	89.243	2.165.987	2.827.449	
	Apr	10.678	12.305	7.711	8.657	11.117	8.960	265.261	282.182	257.179	749.228	86.047	2.122.798	2.771.232	
	Mai	10.244	12.082	7.510	8.401	10.696	8.848	255.515	268.884	249.606	733.916	82.955	2.059.117	2.687.191	
	Jun	10.112	11.778	7.370	8.102	10.268	8.778	246.487	256.800	241.996	725.623	79.953	2.008.642	2.613.825	
	Jul														
	Aug														
	Sep														
	Okt														
	Nov														
	Dez														

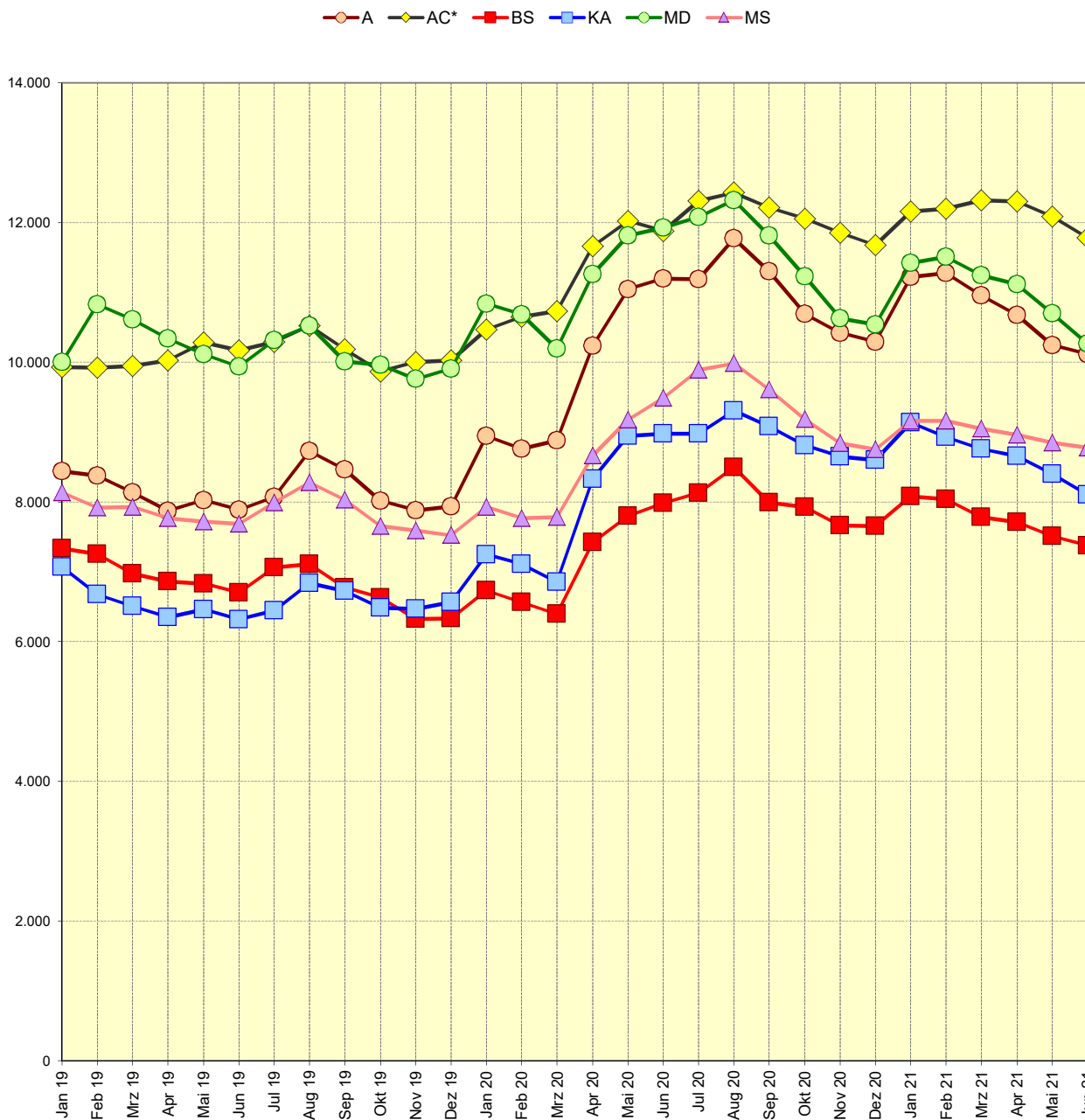
Veränderung zum	Kreisfreie Städte						Bundesländer					Alte BL	Bund
	A	AC*	BS	KA	MD	MS	BW	BY	NI	NW	ST		
	1	2	3	4	5	6	7	8	9	10	11		
Vormonat (abs.)	-132	-304	-140	-299	-428	-70	-9.028	-12.084	-7.610	-8.293	-3.002	-50.475	-73.366
Vormonat (%)	-1,3	-2,5	-1,9	-3,6	-4,0	-0,8	-3,5	-4,5	-3,0	-1,1	-3,6	-2,5	-2,7
Vorjahresmonat (abs.)	-1.085	-96	-613	-876	-1.658	-714	-30.005	-37.023	-22.859	-45.170	-10.603	-188.289	-239.482
Vorjahresmonat (%)	-9,7	-0,8	-7,7	-9,8	-13,9	-7,5	-10,9	-12,6	-8,6	-5,9	-11,7	-8,6	-8,4



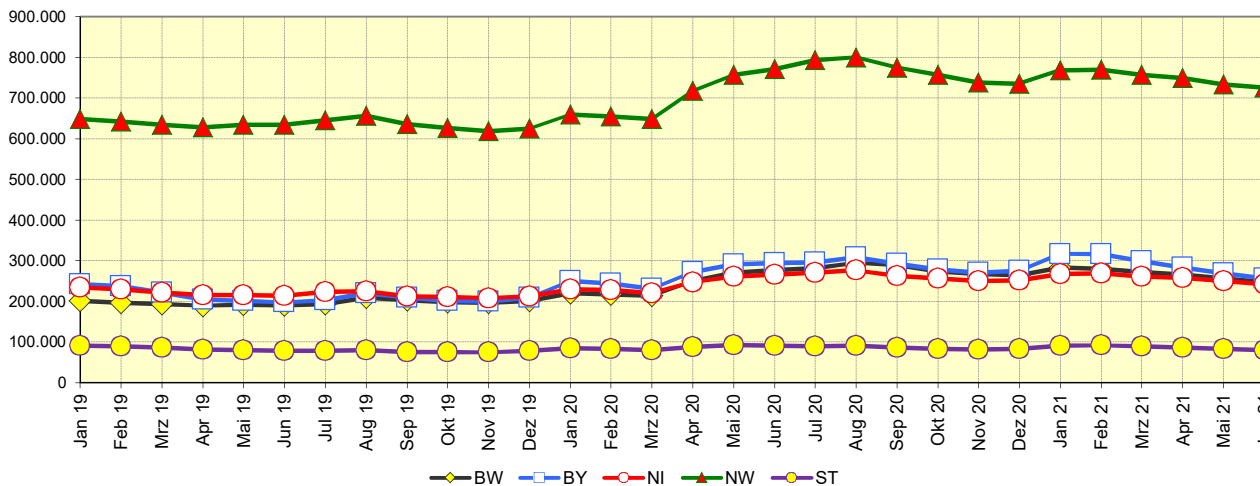
1) Arbeitslosenquoten bezogen auf alle zivilen Erwerbspersonen

*) Daten für die Agentur für Arbeit Aachen-Düren, Geschäftsstellenbezirk Aachen.

Monatliche Entwicklung der Arbeitslosenzahl insgesamt im überregionalen Vergleich



Monatliche Entwicklung der Arbeitslosenzahl insgesamt



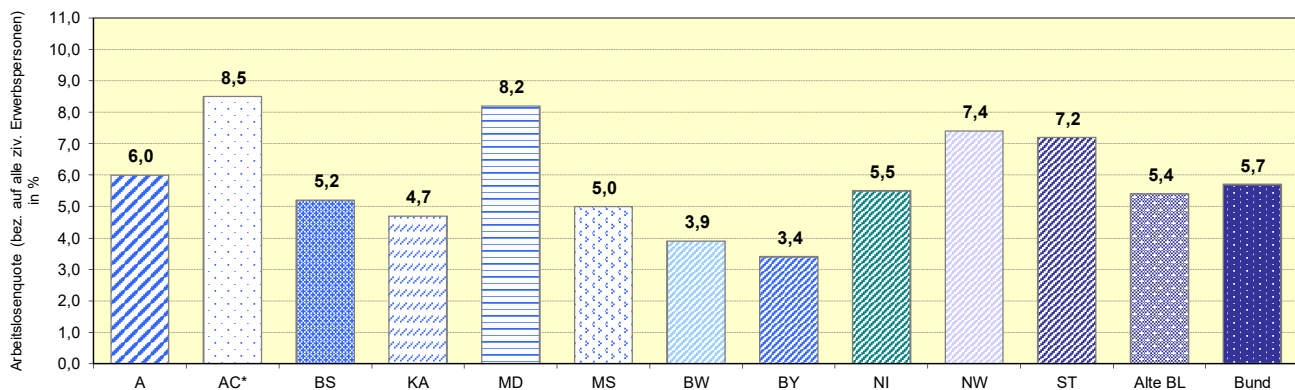
*) Daten für die Agentur für Arbeit Aachen-Düren, Geschäftsstellenbezirk Aachen.

Arbeitslosenquoten¹ im überregionalen Vergleich

Monat	Kreisfreie Städte						Bundesländer					Alte BL	Bund	
	A	AC*	BS	KA	MD	MS	BW	BY	NI	NW	ST			
	1	2	3	4	5	6	7	8	9	10	11			12
2019	Jan	5,1	7,4	5,3	4,2	8,9	4,8	3,3	3,3	5,4	6,7	8,0	4,9	5,3
	Feb	5,1	7,3	5,2	4,0	8,7	4,7	3,2	3,2	5,3	6,6	7,9	4,9	5,3
	März	4,9	7,4	5,0	3,9	8,5	4,7	3,1	3,0	5,1	6,6	7,6	4,7	5,1
	Apr	4,8	7,4	4,9	3,8	8,3	4,6	3,1	2,8	5,0	6,5	7,1	4,6	4,9
	Mai	4,8	7,5	4,9	3,8	8,1	4,5	3,1	2,7	5,0	6,5	7,1	4,6	4,9
	Jun	4,7	7,4	4,8	3,7	8,0	4,5	3,0	2,6	4,9	6,5	7,0	4,6	4,9
	Jul	4,8	7,5	5,0	3,8	8,3	4,6	3,1	2,7	5,1	6,6	7,0	4,7	5,0
	Aug	5,2	7,7	5,1	4,0	8,5	4,8	3,3	2,9	5,2	6,7	7,1	4,8	5,1
	Sep	5,1	7,5	4,8	4,0	8,0	4,7	3,2	2,8	4,9	6,5	6,7	4,6	4,9
	Okt	4,8	7,2	4,7	3,8	8,0	4,5	3,2	2,7	4,8	6,4	6,7	4,6	4,8
	Nov	4,7	7,3	4,5	3,8	7,8	4,4	3,1	2,7	4,8	6,4	6,6	4,5	4,8
	Dez	4,7	7,3	4,5	3,9	8,0	4,4	3,2	2,8	4,9	6,4	6,9	4,6	4,9
2020	Jan	5,4	7,7	4,8	4,3	8,7	4,6	3,5	3,3	5,3	6,8	7,6	5,0	5,3
	Feb	5,2	7,8	4,7	4,2	8,6	4,5	3,5	3,2	5,3	6,7	7,4	4,9	5,3
	März	5,3	7,8	4,6	4,0	8,2	4,5	3,4	3,1	5,1	6,7	7,1	4,8	5,1
	Apr	6,1	8,5	5,3	4,9	9,0	5,0	4,0	3,6	5,7	7,4	7,8	5,5	5,8
	Mai	6,5	8,7	5,5	5,2	9,5	5,3	4,3	3,8	6,0	7,7	8,2	5,8	6,1
	Jun	6,6	8,6	5,6	5,2	9,6	5,5	4,4	3,9	6,0	7,9	8,1	5,9	6,2
	Jul	6,6	8,9	5,8	5,2	9,7	5,7	4,4	3,9	6,2	8,1	8,0	6,0	6,3
	Aug	7,0	9,0	6,0	5,4	9,9	5,7	4,6	4,1	6,3	8,2	8,1	6,1	6,4
	Sep	6,7	8,8	5,7	5,3	9,5	5,5	4,6	3,9	6,0	7,9	7,7	5,9	6,2
	Okt	6,3	8,7	5,6	5,1	9,0	5,3	4,3	3,7	5,8	7,7	7,5	5,7	6,0
	Nov	6,2	8,5	5,4	5,0	8,5	5,1	4,2	3,6	5,7	7,6	7,3	5,6	5,9
	Dez	6,1	8,4	5,4	5,0	8,4	5,0	4,2	3,6	5,7	7,5	7,5	5,6	5,9
2021	Jan	6,6	8,8	5,7	5,3	9,2	5,3	4,5	4,2	6,1	7,9	8,2	6,0	6,3
	Feb	6,7	8,8	5,7	5,2	9,2	5,3	4,4	4,2	6,1	7,9	8,3	6,0	6,3
	März	6,5	8,9	5,5	5,1	9,0	5,2	4,3	3,9	6,0	7,7	8,0	5,8	6,2
	Apr	6,3	8,9	5,5	5,1	8,9	5,2	4,2	3,7	5,9	7,7	7,7	5,7	6,0
	Mai	6,0	8,7	5,3	4,9	8,5	5,1	4,0	3,6	5,7	7,5	7,5	5,5	5,9
	Jun	6,0	8,5	5,2	4,7	8,2	5,0	3,9	3,4	5,5	7,4	7,2	5,4	5,7
	Jul													
	Aug													
	Sep													
	Okt													
	Nov													
	Dez													

Veränderung zum	Kreisfreie Städte						Bundesländer					Alte BL	Bund
	A	AC*	BS	KA	MD	MS	BW	BY	NI	NW	ST		
	1	2	3	4	5	6	7	8	9	10	11		
Vormonat (%-Pkt.)	0,0	-0,2	-0,1	-0,2	-0,3	-0,1	-0,1	-0,2	-0,2	-0,1	-0,3	-0,1	-0,2
Vorjahresmonat (%-Pkt.)	-0,6	-0,1	-0,4	-0,5	-1,4	-0,5	-0,5	-0,5	-0,5	-0,5	-0,9	-0,5	-0,5

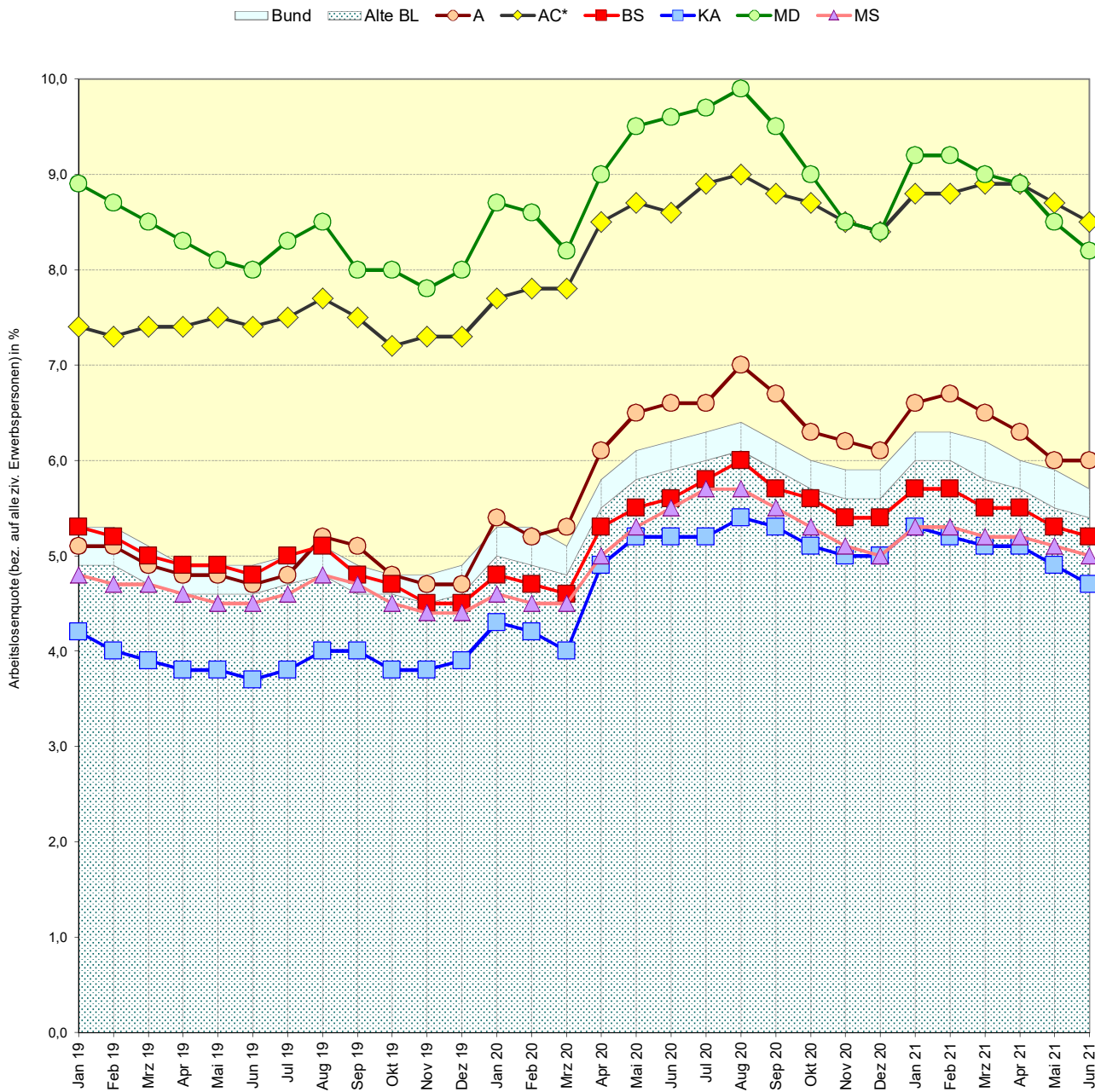
Aktuelle Arbeitslosenquoten¹ im überregionalen Vergleich Juni 2021



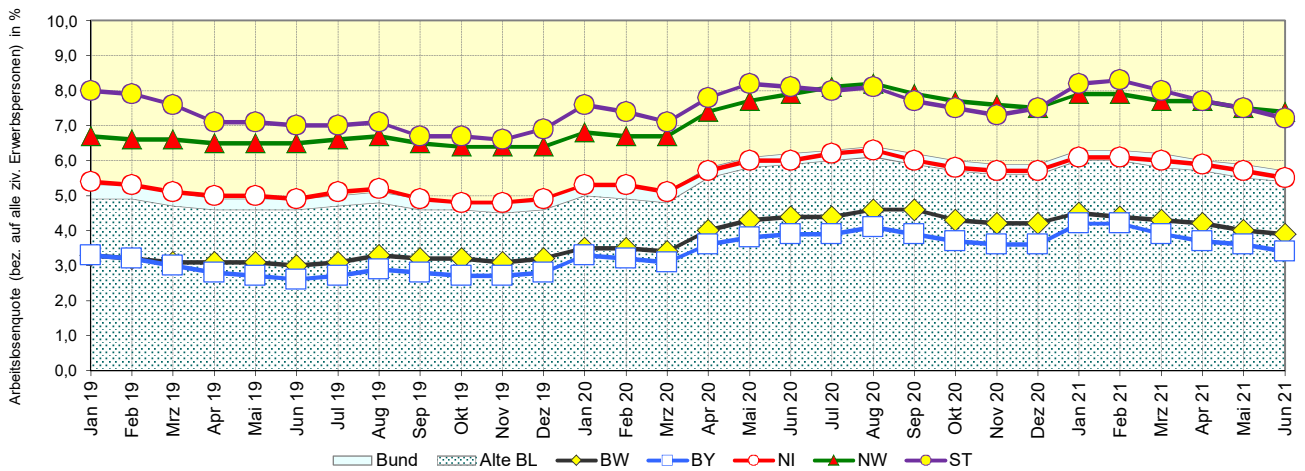
1) Arbeitslosenquoten bezogen auf alle zivilen Erwerbspersonen

*) Daten für die Agentur für Arbeit Aachen-Düren, Geschäftsstellenbezirk Aachen.

Monatliche Entwicklung der Arbeitslosenquoten¹ im überregionalen Vergleich



Monatliche Entwicklung der Arbeitslosenquoten¹



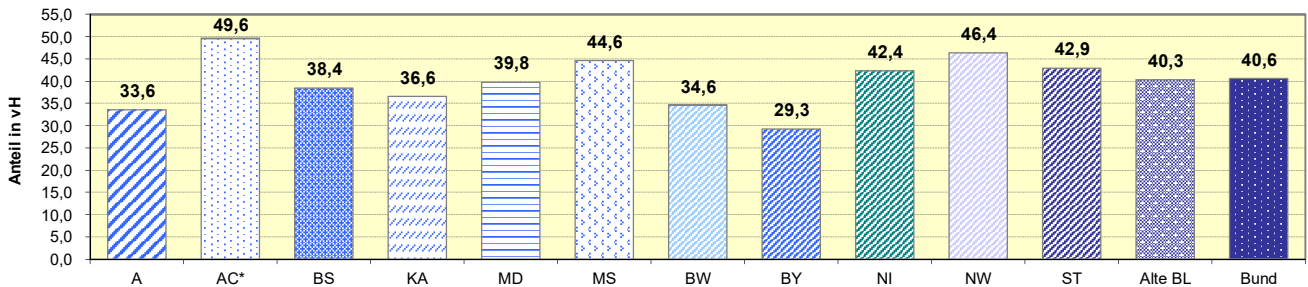
1) Arbeitslosenquoten bezogen auf alle zivilen Erwerbspersonen

*) Daten für die Agentur für Arbeit Aachen-Düren, Geschäftsstellenbezirk Aachen.

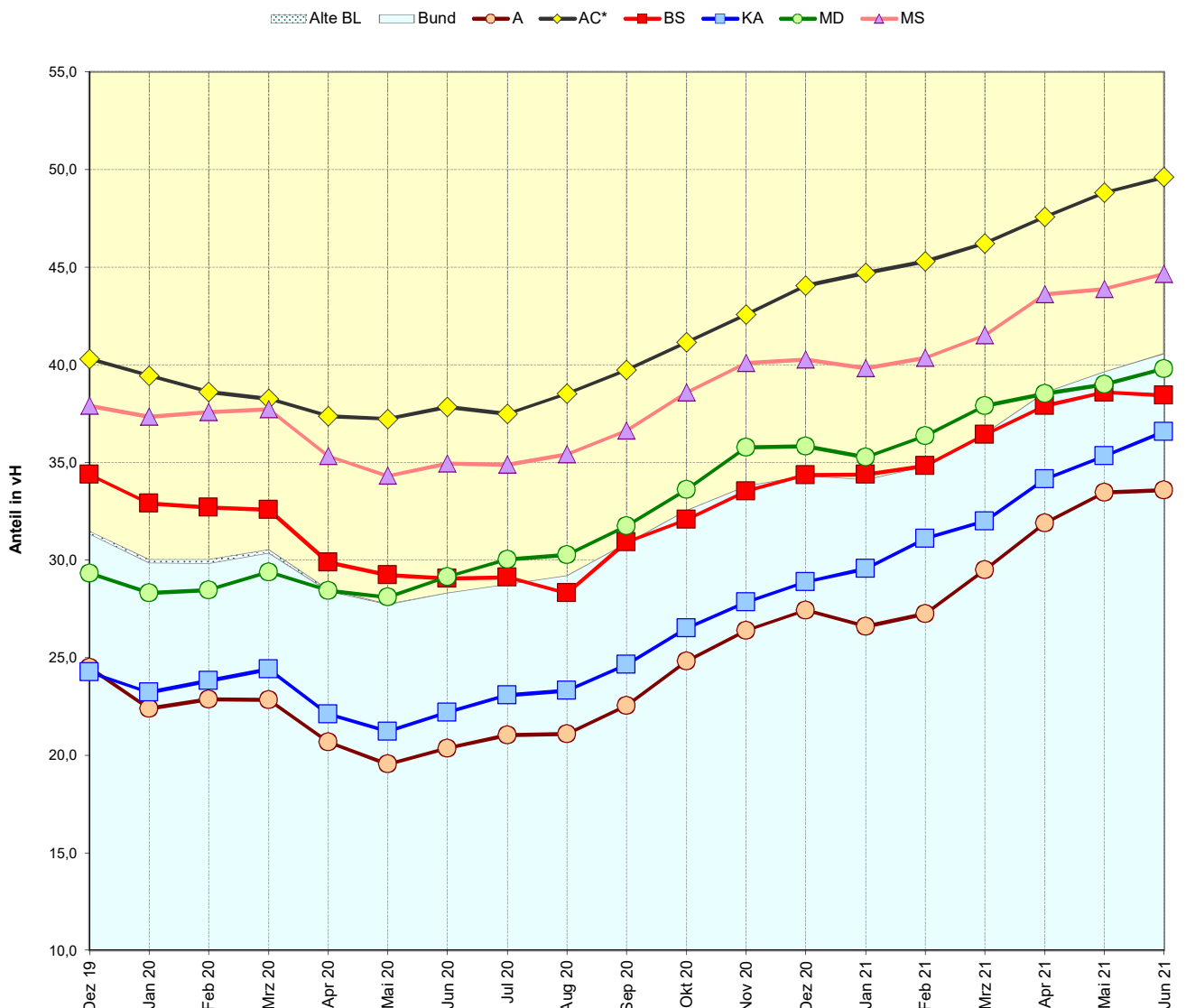
Anteil der Langzeitarbeitslosen an allen Arbeitslosen

Veränderung zum	Kreisfreie Städte						Bundesländer					Alte BL	Bund
	A	AC*	BS	KA	MD	MS	BW	BY	NI	NW	ST		
	1	2	3	4	5	6	7	8	9	10	11		
Langzeitarbeitslose	3.394	5.841	2.831	2.962	4.085	3.918	85.307	75.162	102.545	336.605	34.278	809.456	#####
Vormonat (abs.)	-31	-57	-66	-5	-85	36	-350	-124	-580	347	-467	-1.953	-4.403
Vormonat (%)	-0,9	-1,0	-2,3	-0,2	-2,0	0,9	-0,4	-0,2	-0,6	0,1	-1,3	-0,2	-0,4
Vorjahresmonat (abs.)	1.116	1.348	512	972	610	604	25.346	24.389	22.472	65.699	5.255	187.741	252.529
Vorjahresmonat (%)	49,0	30,0	22,1	48,8	17,6	18,2	42,3	48,0	28,1	24,3	18,1	30,2	31,3

Anteil der Langzeitarbeitslosen an allen Arbeitslosen Juni 2021

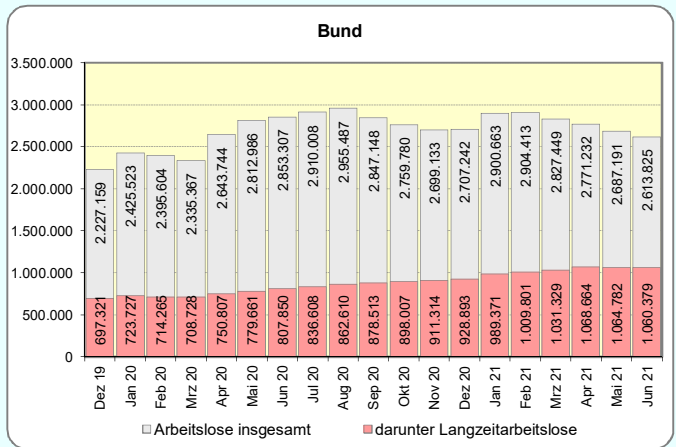
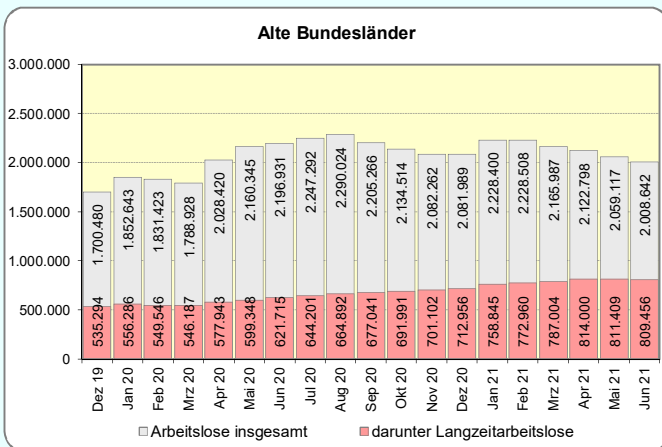
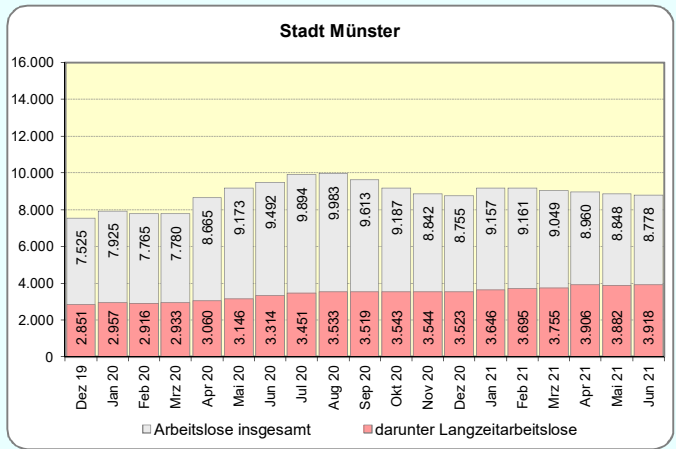
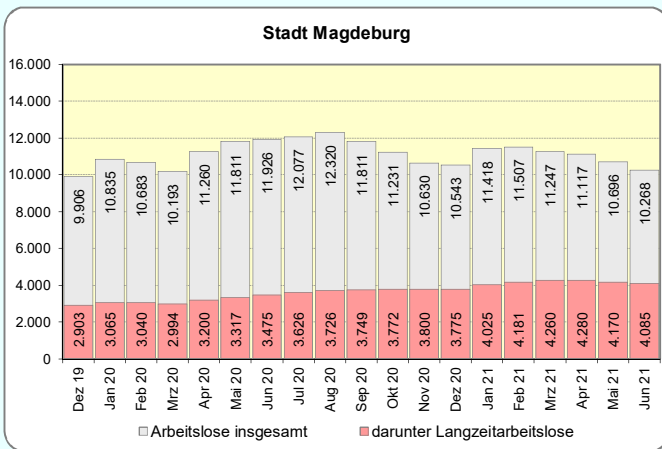
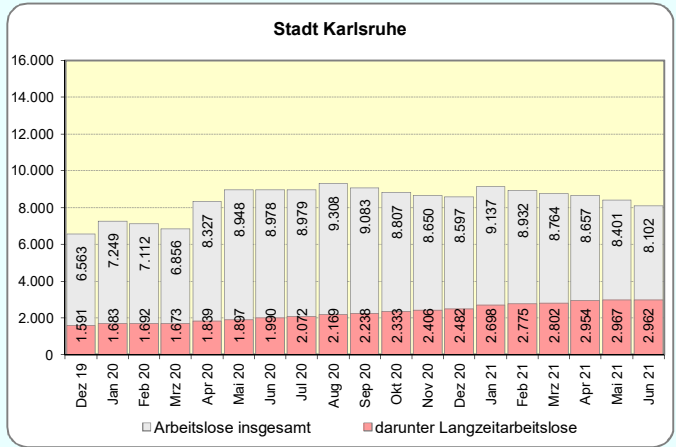
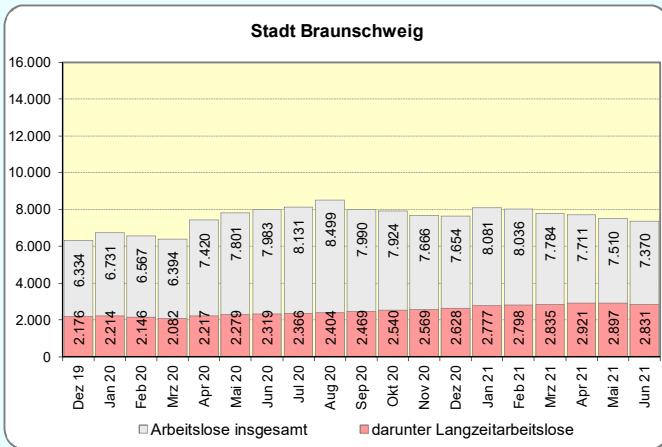
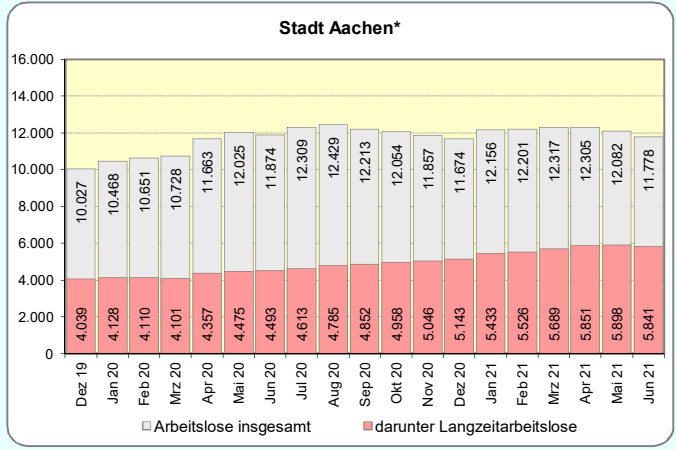
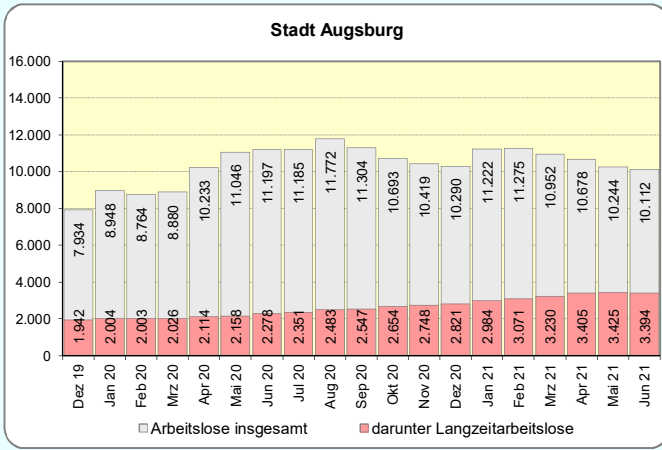


Monatliche Entwicklung der Langzeitarbeitslosen im überregionalen Vergleich



*) Daten für die Agentur für Arbeit Aachen-Düren, Geschäftsstellenbezirk Aachen.

Entwicklung der Arbeitslosenzahl und der Zahl der Langzeitarbeitslosen 2020 und 2021

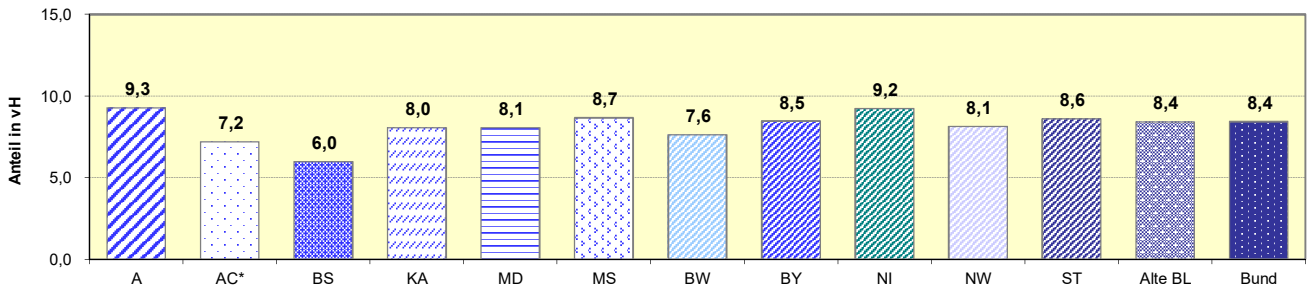


*) Daten für die Agentur für Arbeit Aachen-Düren, Geschäftsstellenbezirk Aachen.

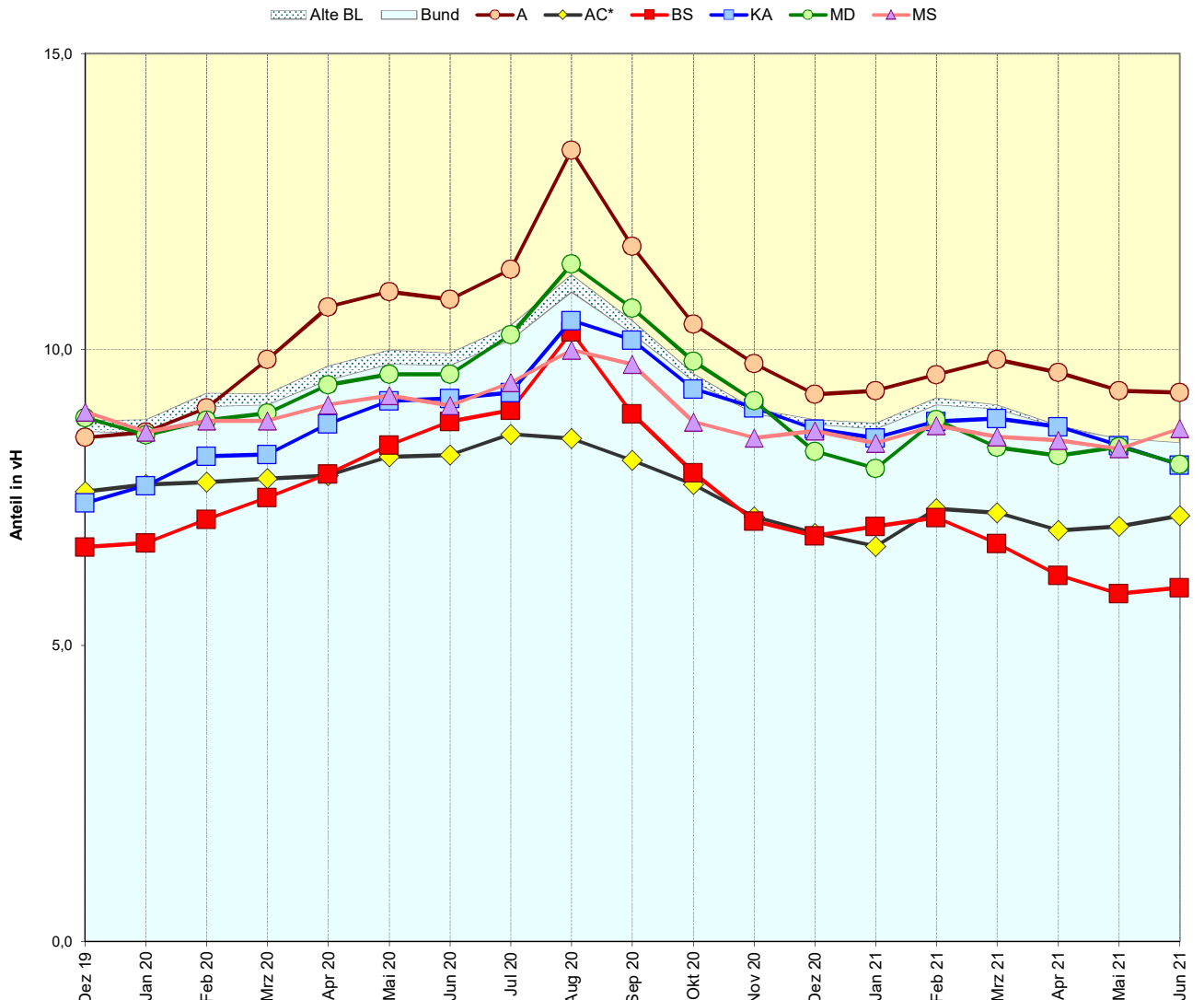
Anteil der unter 25-Jährigen an allen Arbeitslosen

Veränderung zum	Kreisfreie Städte						Bundesländer					Alte BL	Bund
	A	AC*	BS	KA	MD	MS	BW	BY	NI	NW	ST		
	1	2	3	4	5	6	7	8	9	10	11		
Arbeitslose unter 25 J.	937	847	440	652	827	760	18.805	21.724	22.340	58.991	6.869	168.919	220.041
Vormonat (abs.)	-16	0	-1	-51	-66	24	-1.542	-1.657	-991	-460	-372	-5.773	-8.241
Vormonat (%)	-1,7	0,0	-0,2	-7,3	-7,4	3,3	-7,6	-7,1	-4,2	-0,8	-5,1	-3,3	-3,6
Vorjahresmonat (abs.)	-277	-128	-261	-171	-315	-99	-8.651	-10.122	-6.917	-11.099	-1.541	-49.429	-57.411
Vorjahresmonat (%)	-22,8	-13,1	-37,2	-20,8	-27,6	-11,5	-31,5	-31,8	-23,6	-15,8	-18,3	-22,6	-20,7

Anteil der unter 25-Jährigen an allen Arbeitslosen Juni 2021

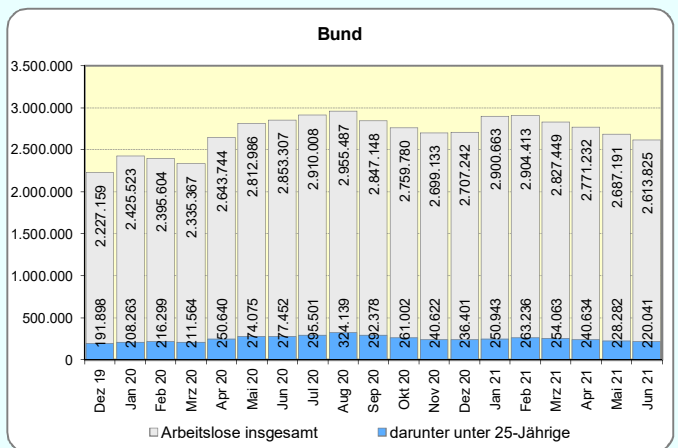
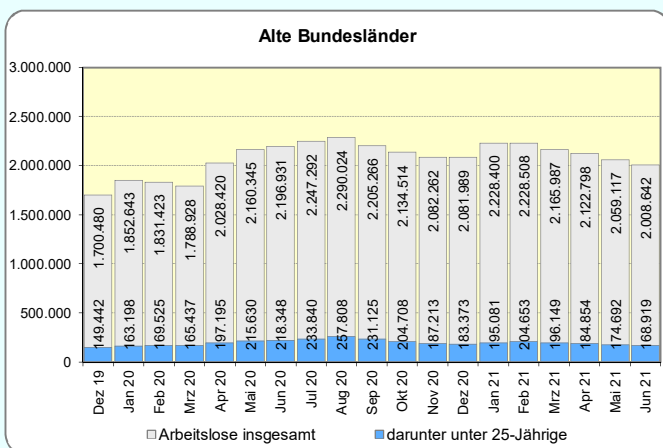
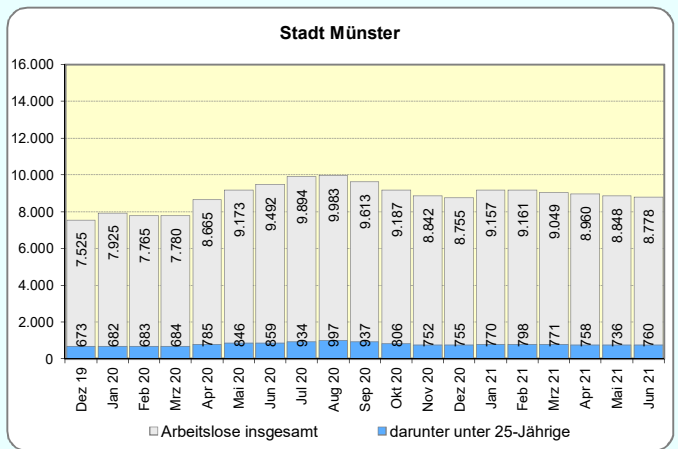
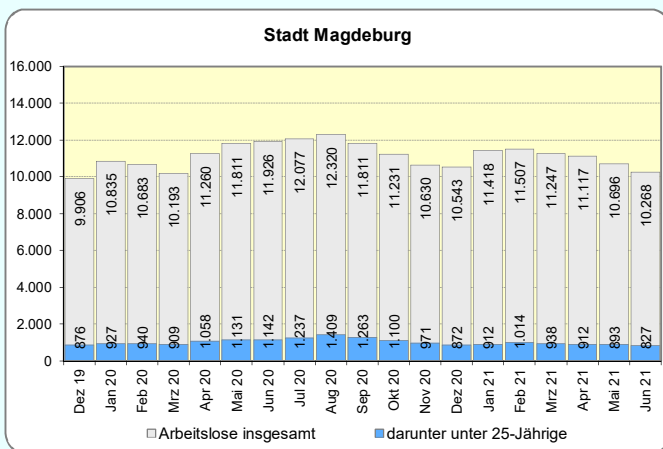
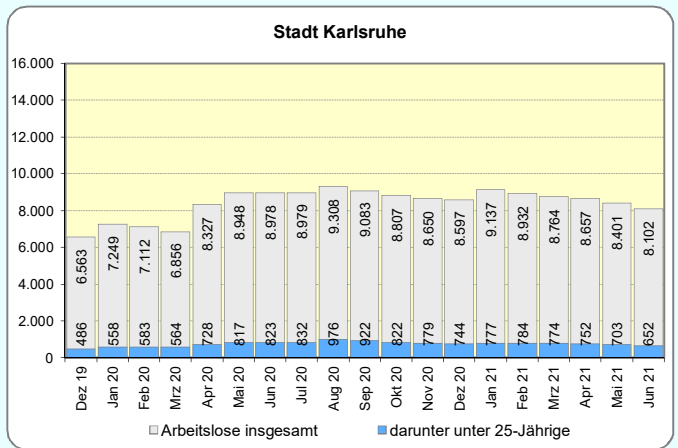
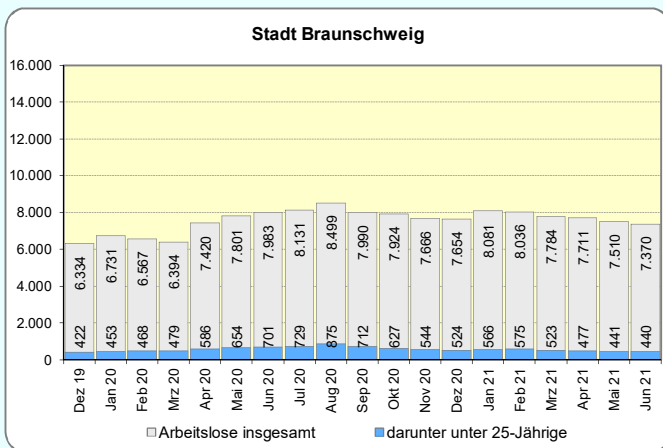
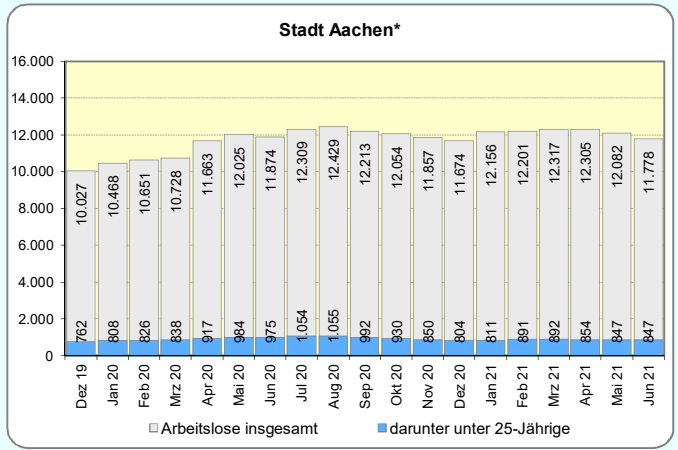
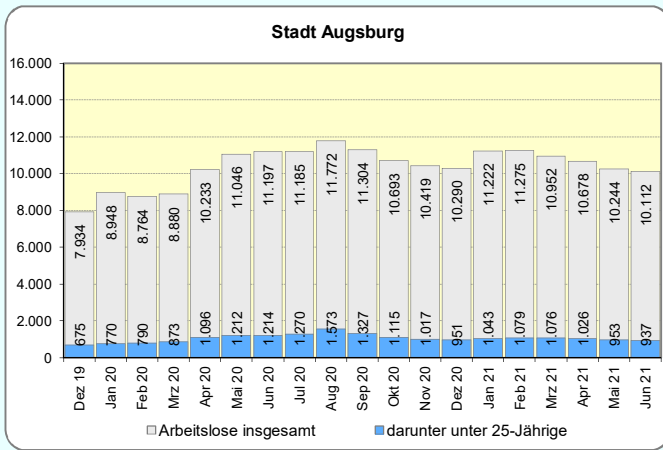


Monatliche Entwicklung der arbeitslosen unter 25-Jährigen im überregionalen Vergleich



*) Daten für die Agentur für Arbeit Aachen-Düren, Geschäftsstellenbezirk Aachen.

Entwicklung der Arbeitslosenzahl und der Zahl der unter 25-jährigen Arbeitslosen 2020 und 2021

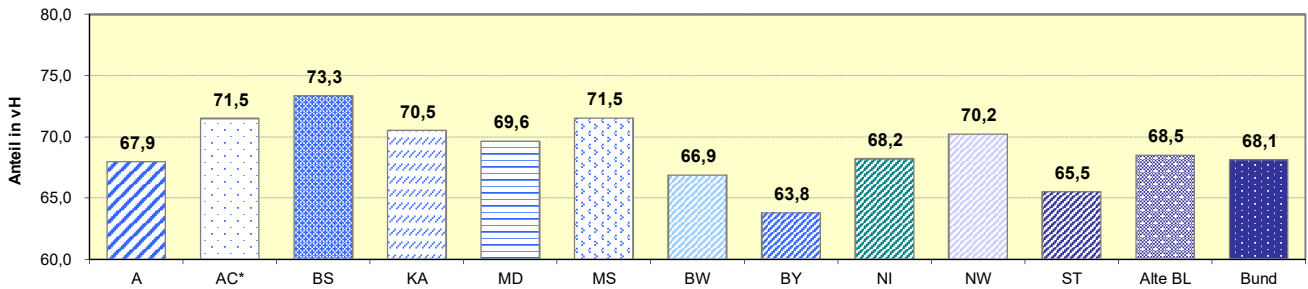


*) Daten für die Agentur für Arbeit Aachen-Düren, Geschäftsstellenbezirk Aachen.

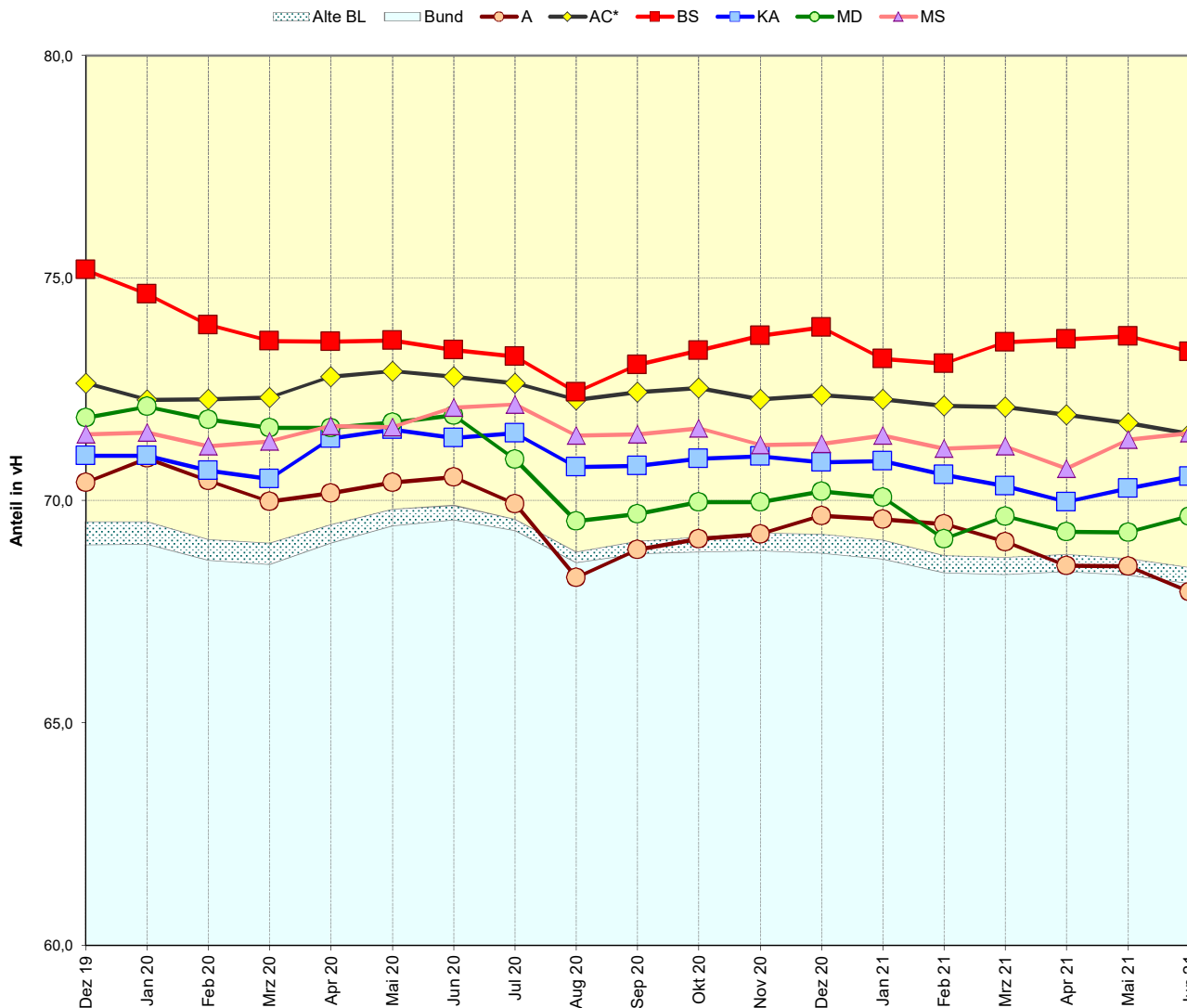
Anteil der 25 - 55-Jährigen an allen Arbeitslosen

Veränderung zum	Kreisfreie Städte						Bundesländer					Alte BL	Bund
	A	AC*	BS	KA	MD	MS	BW	BY	NI	NW	ST		
	1	2	3	4	5	6	7	8	9	10	11		
Arbeitslose 25 - 55 J.	6.871	8.421	5.405	5.715	7.151	6.277	164.793	163.791	165.054	509.521	52.358	1.375.770	1.780.921
Vormonat (abs.)	-148	-247	-129	-188	-259	-37	-6.509	-8.752	-5.636	-7.446	-2.105	-38.747	-54.928
Vormonat (%)	-2,1	-2,8	-2,3	-3,2	-3,5	-0,6	-3,8	-5,1	-3,3	-1,4	-3,9	-2,7	-3,0
Vorjahresmonat (abs.)	-1.026	-221	-453	-696	-1.425	-565	-24.934	-30.545	-18.025	-41.036	-8.448	-159.558	-203.851
Vorjahresmonat (%)	-13,0	-2,6	-7,7	-10,9	-16,6	-8,3	-13,1	-15,7	-9,8	-7,5	-13,9	-10,4	-10,3

Anteil der 25 - 55-Jährigen an allen Arbeitslosen Juni 2021

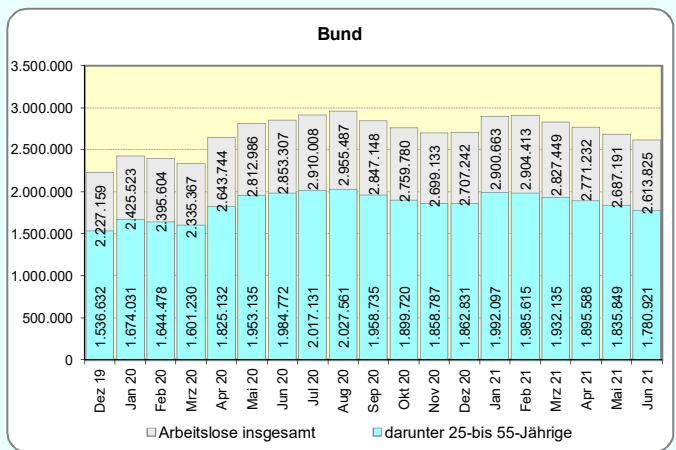
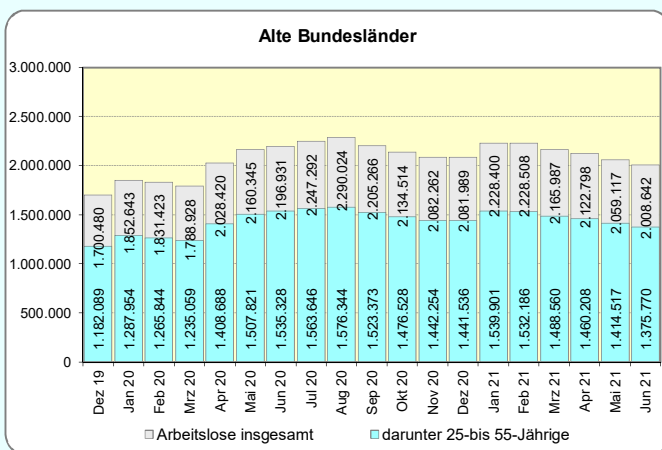
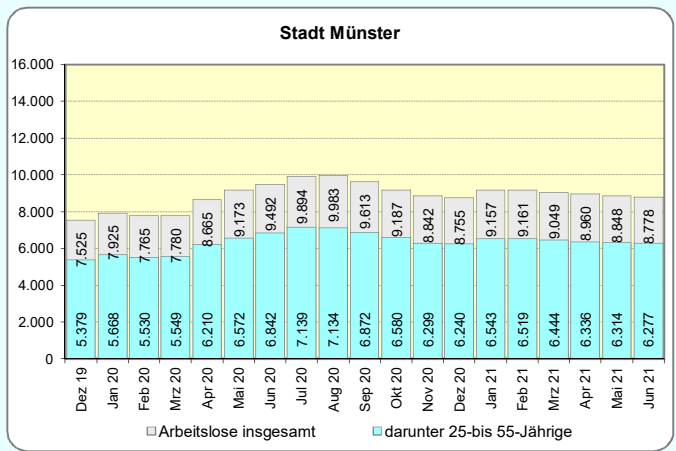
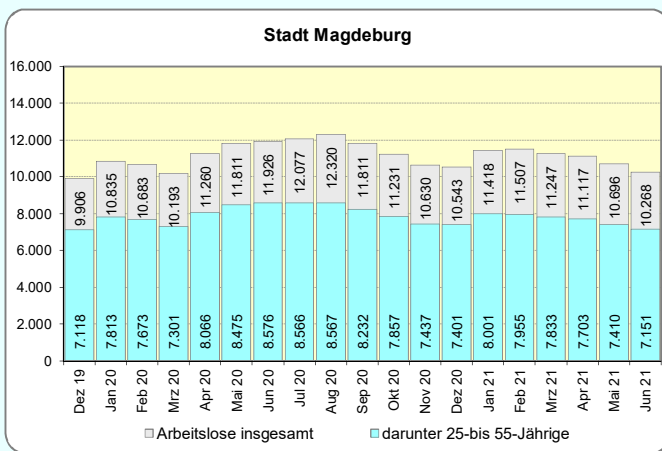
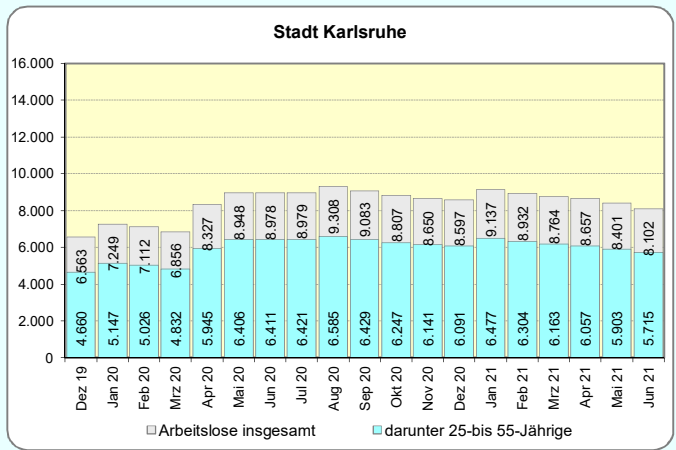
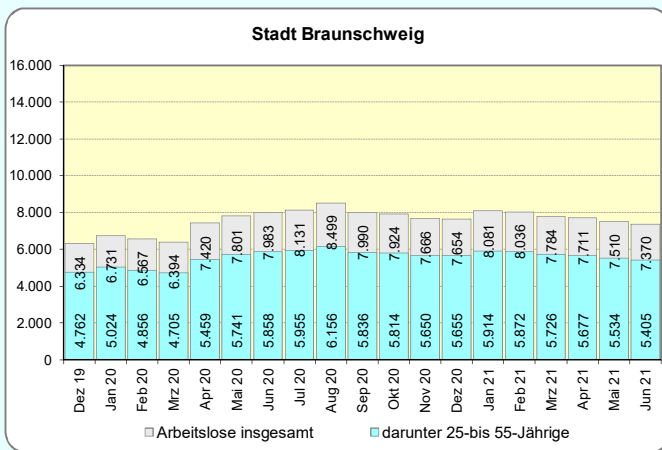
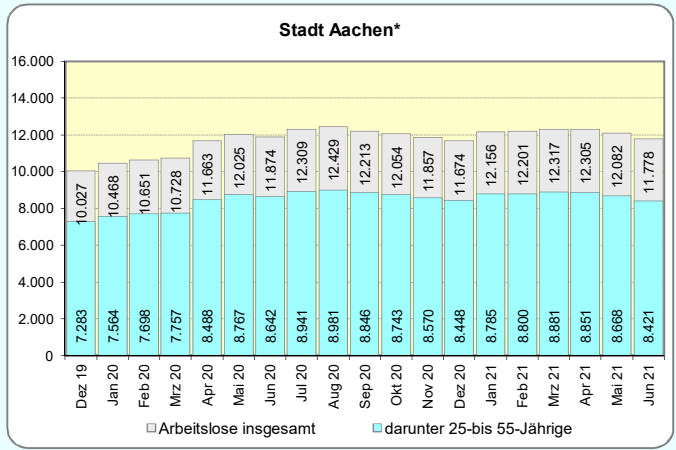
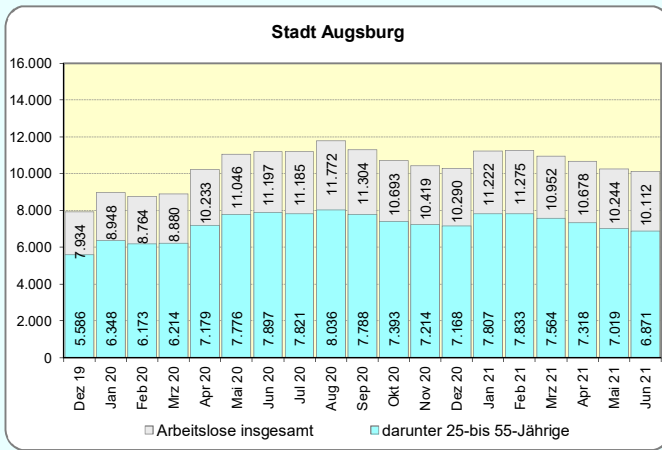


Monatliche Entwicklung der arbeitslosen 25 - 55-Jährigen im überregionalen Vergleich



*) Daten für die Agentur für Arbeit Aachen-Düren, Geschäftsstellenbezirk Aachen.

Entwicklung der Arbeitslosenzahl und der Zahl der 25- bis 55-jährigen Arbeitslosen 2020 und 2021

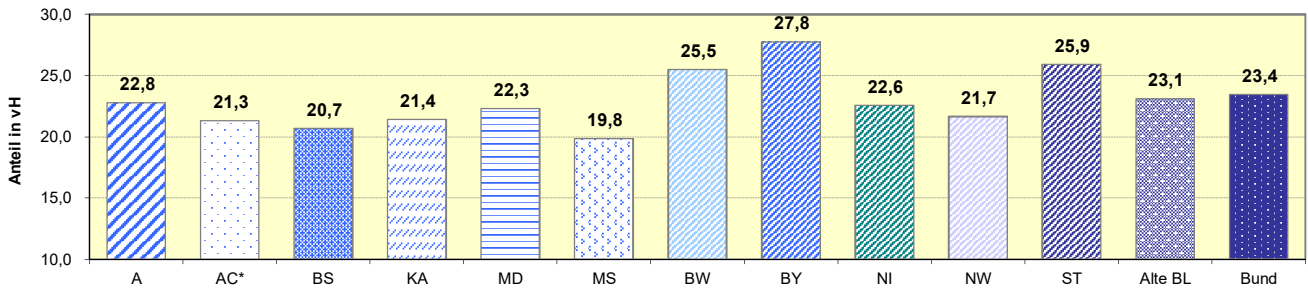


*) Daten für die Agentur für Arbeit Aachen-Düren, Geschäftsstellenbezirk Aachen.

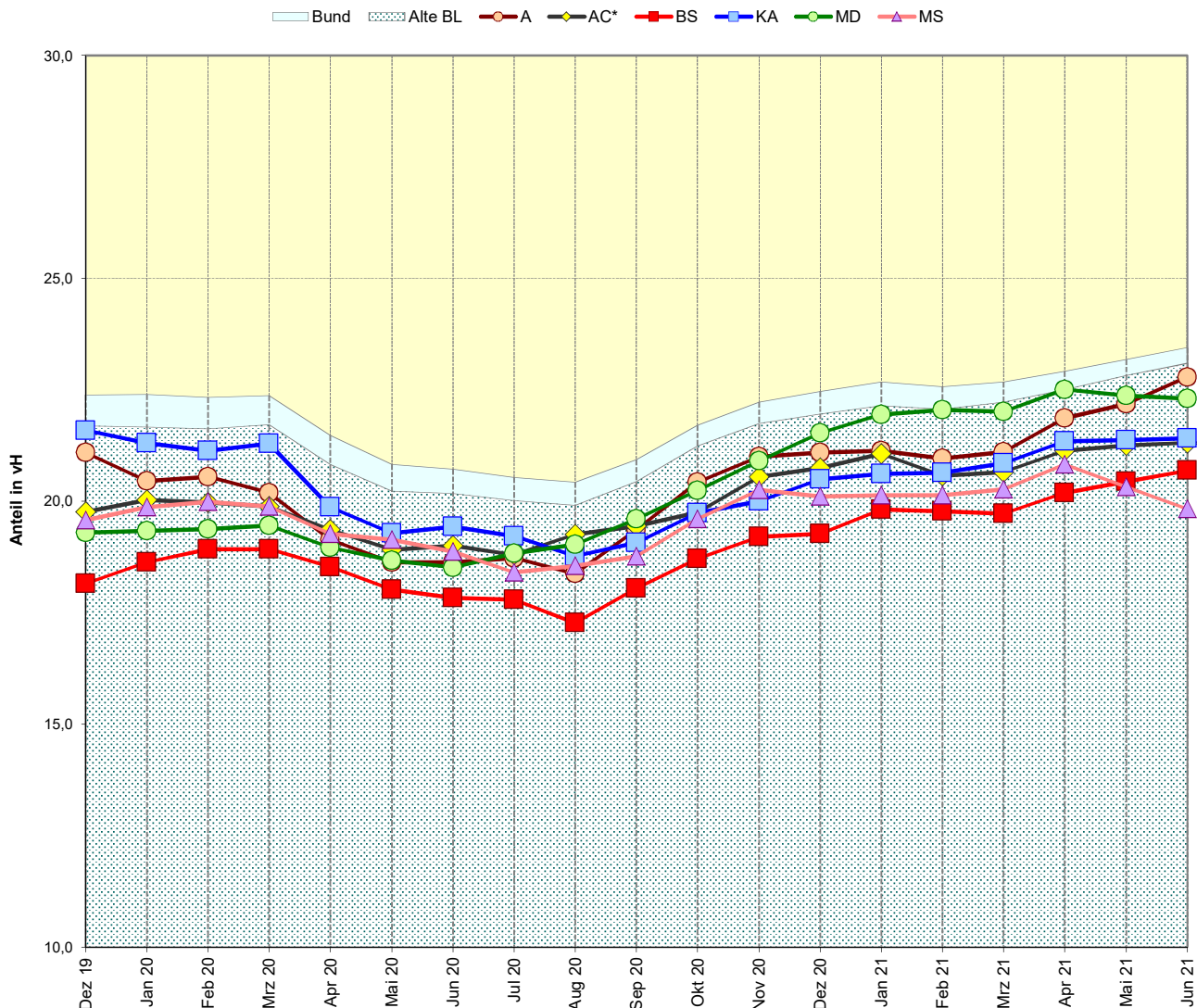
Anteil der über 55-Jährigen an allen Arbeitslosen

Veränderung zum	Kreisfreie Städte						Bundesländer					Alte BL	Bund
	A	AC*	BS	KA	MD	MS	BW	BY	NI	NW	ST		
	1	2	3	4	5	6	7	8	9	10	11		
Arbeitslose 55 J. u.ä.	2.304	2.510	1.525	1.735	2.290	1.741	62.889	71.285	54.602	157.111	20.726	463.953	612.863
Vormonat (abs.)	32	-57	-10	-60	-103	-57	-977	-1.675	-983	-387	-525	-5.955	-10.197
Vormonat (%)	1,4	-2,2	-0,7	-3,3	-4,3	-3,2	-1,5	-2,3	-1,8	-0,2	-2,5	-1,3	-1,6
Vorjahresmonat (abs.)	218	253	101	-9	82	-50	3.580	3.644	2.083	6.965	-614	20.698	21.780
Vorjahresmonat (%)	10,5	11,2	7,1	-0,5	3,7	-2,8	6,0	5,4	4,0	4,6	-2,9	4,7	3,7

Anteil der über 55-Jährigen an allen Arbeitslosen Juni 2021

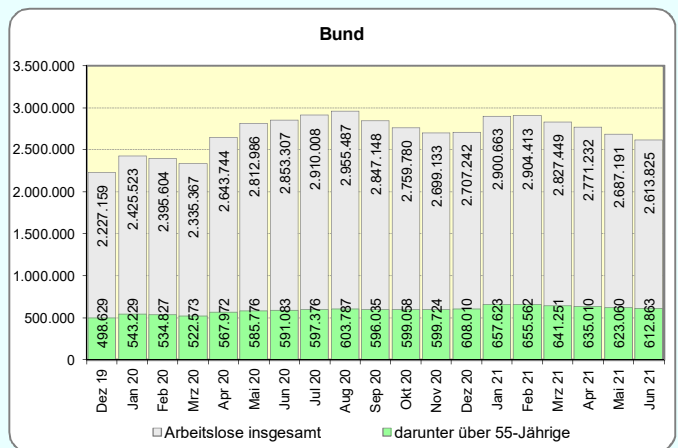
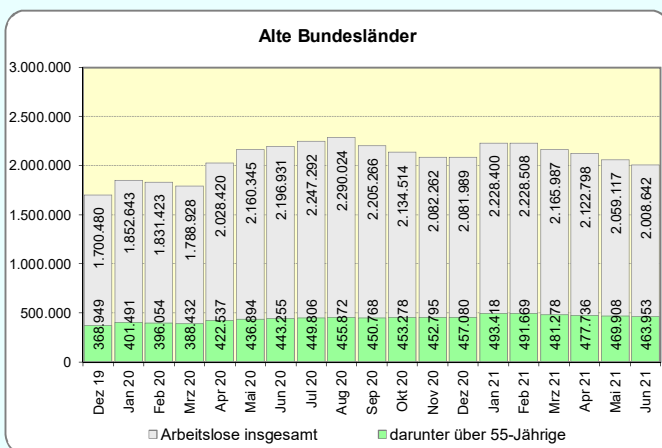
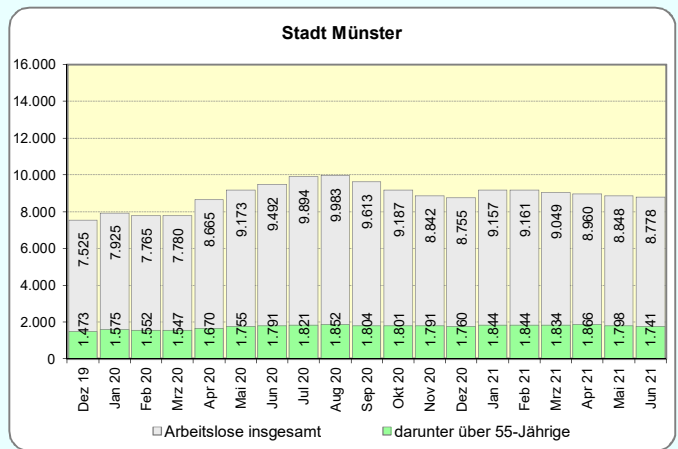
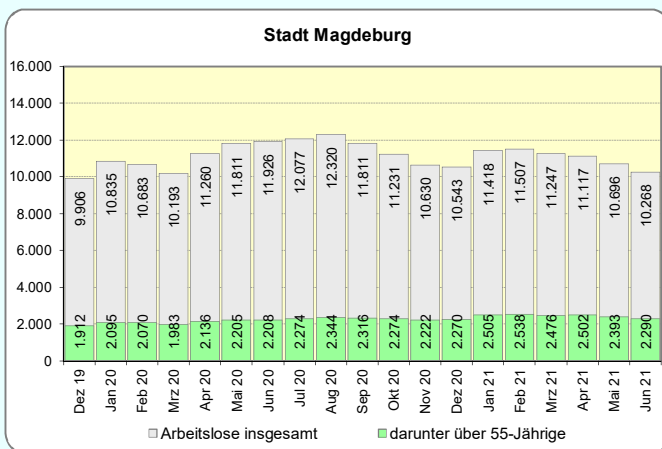
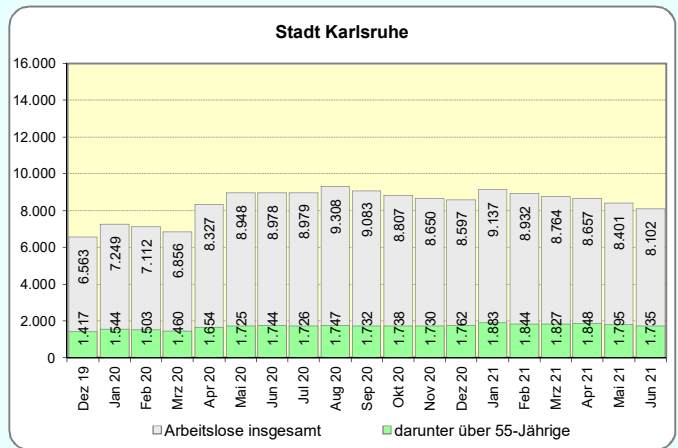
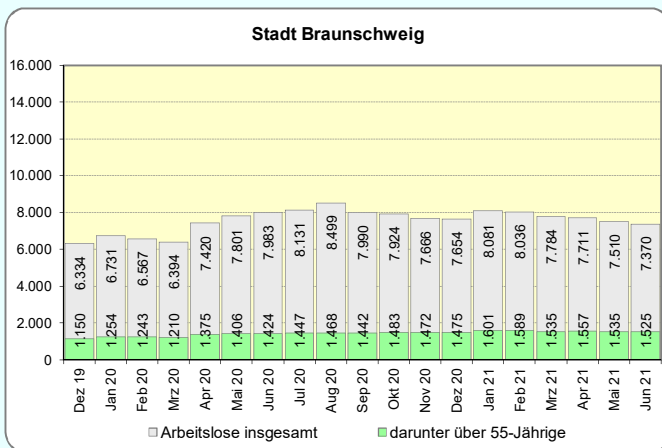
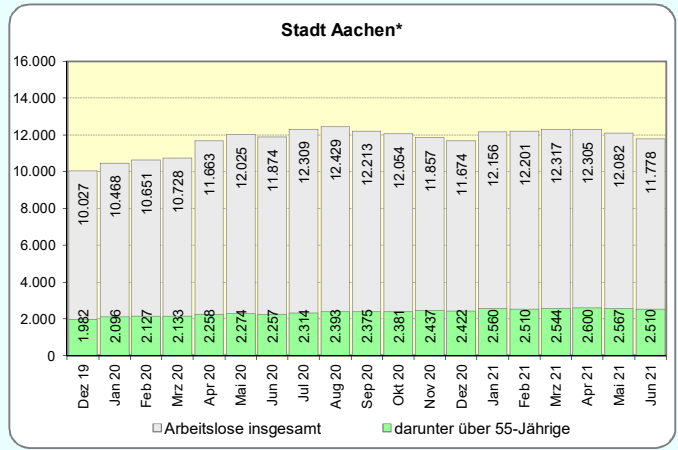
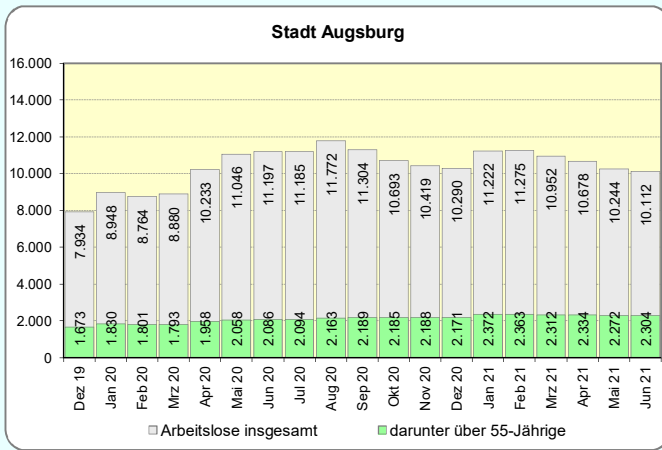


Monatliche Entwicklung der arbeitslosen über 55-Jährigen im überregionalen Vergleich



*) Daten für die Agentur für Arbeit Aachen-Düren, Geschäftsstellenbezirk Aachen.

Entwicklung der Arbeitslosenzahl und der Zahl der über 55-jährigen Arbeitslosen 2020 und 2021

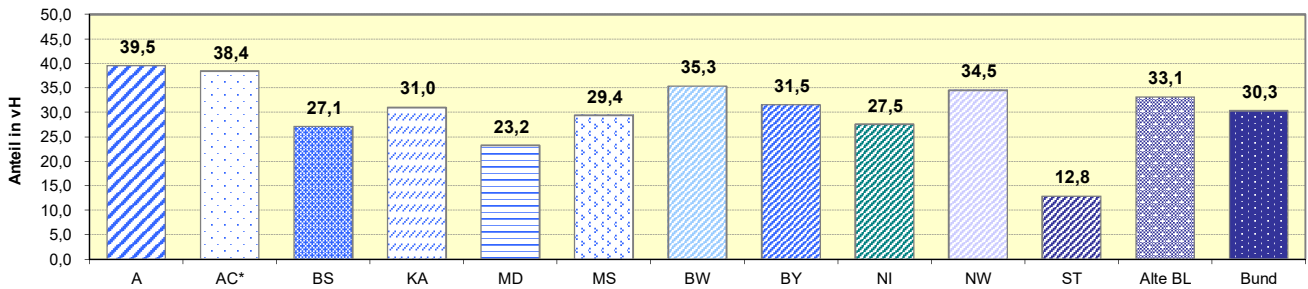


*) Daten für die Agentur für Arbeit Aachen-Düren, Geschäftsstellenbezirk Aachen.

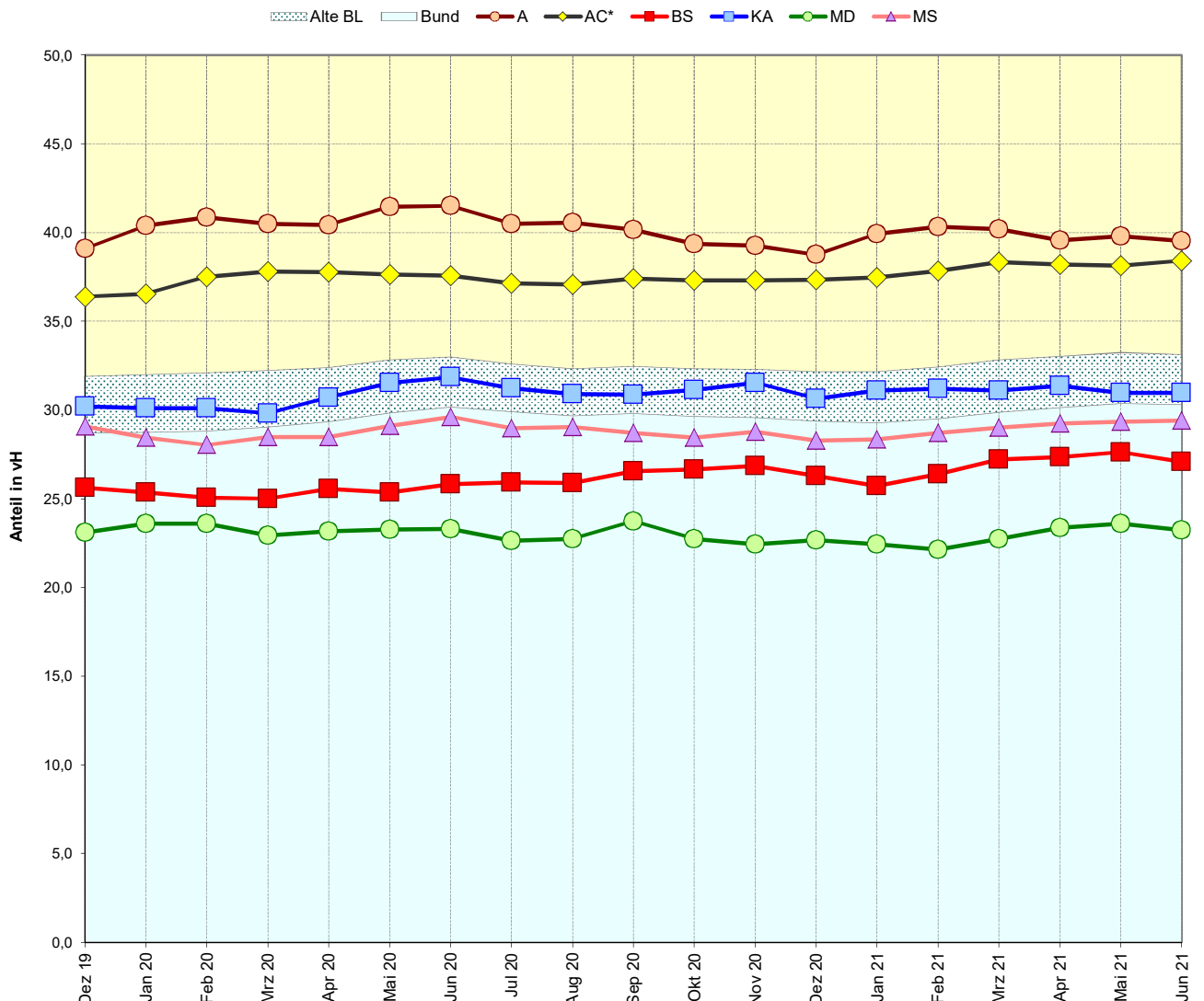
Anteil der arbeitslosen Ausländer an allen Arbeitslosen

Veränderung zum	Kreisfreie Städte						Bundesländer					Alte BL	Bund
	A	AC*	BS	KA	MD	MS	BW	BY	NI	NW	ST		
	1	2	3	4	5	6	7	8	9	10	11		
Arbeitslose Ausländer	3.996	4.524	1.997	2.510	2.385	2.581	87.045	80.962	66.640	250.427	10.268	665.277	792.019
Vormonat (abs.)	-79	-83	-77	-91	-140	-14	-3.472	-5.039	-2.647	-3.121	-635	-19.126	-23.902
Vormonat (%)	-1,9	-1,8	-3,7	-3,5	-5,5	-0,5	-3,8	-5,9	-3,8	-1,2	-5,8	-2,8	-2,9
Vorjahresmonat (abs.)	-652	62	-63	-349	-392	-229	-13.706	-13.884	-5.033	-10.156	-1.437	-59.714	-68.288
Vorjahresmonat (%)	-14,0	1,4	-3,1	-12,2	-14,1	-8,1	-13,6	-14,6	-7,0	-3,9	-12,3	-8,2	-7,9

Anteil der arbeitslosen Ausländer an allen Arbeitslosen Juni 2021

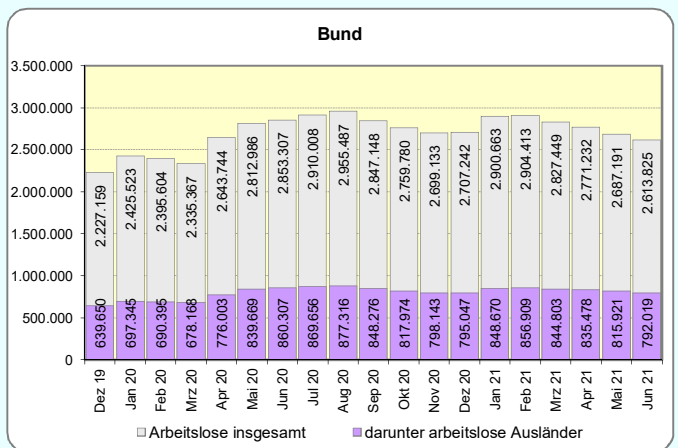
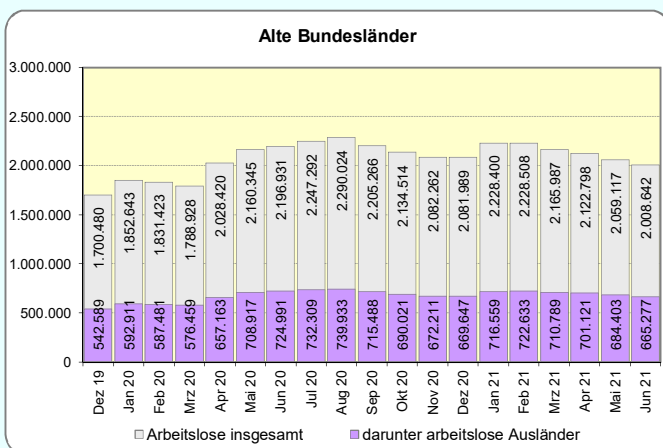
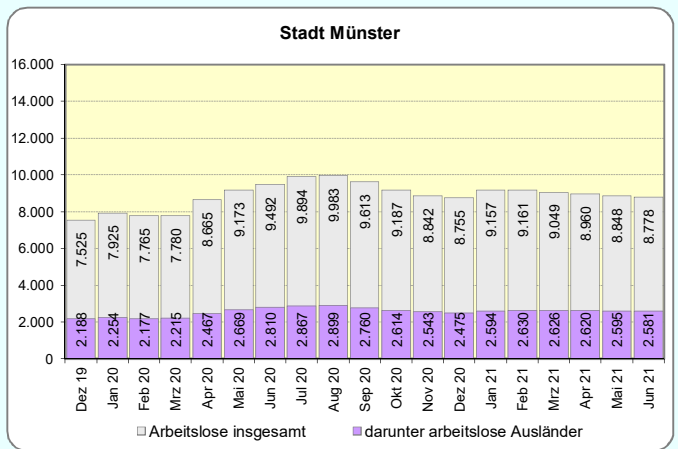
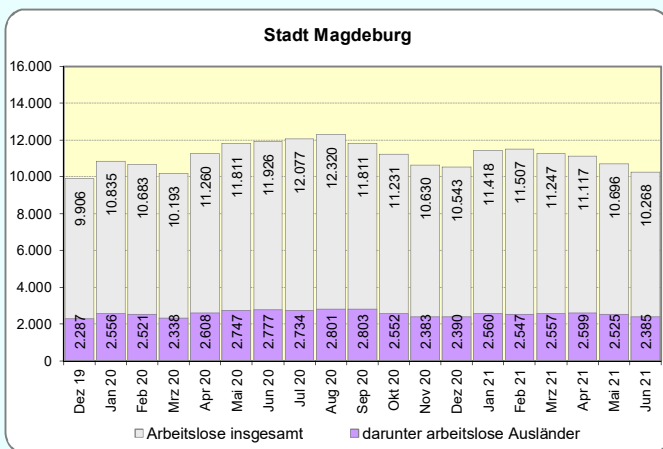
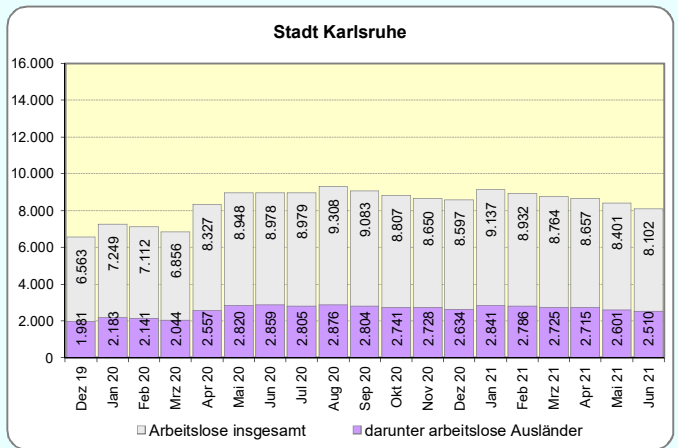
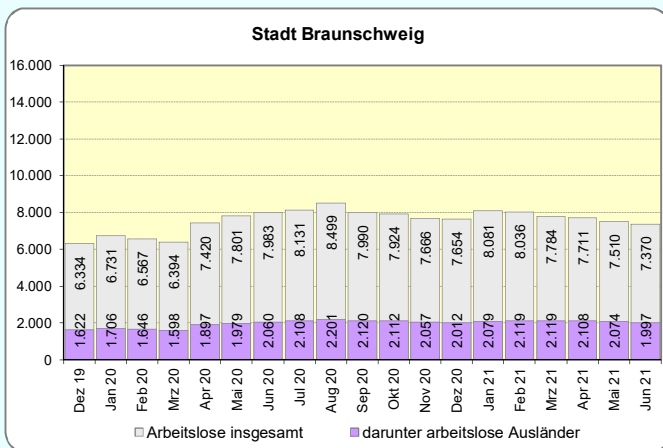
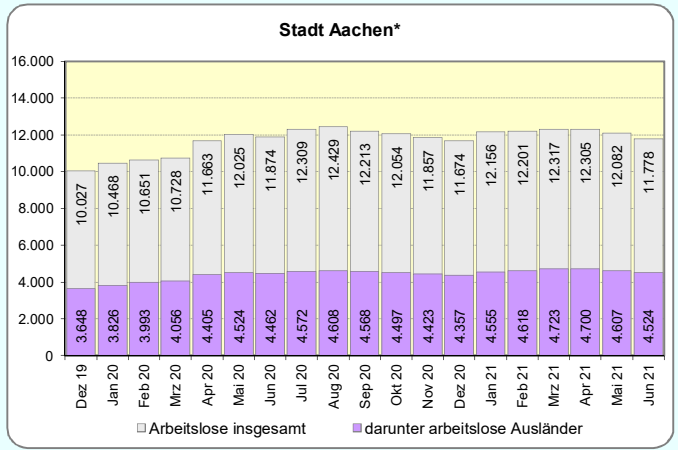
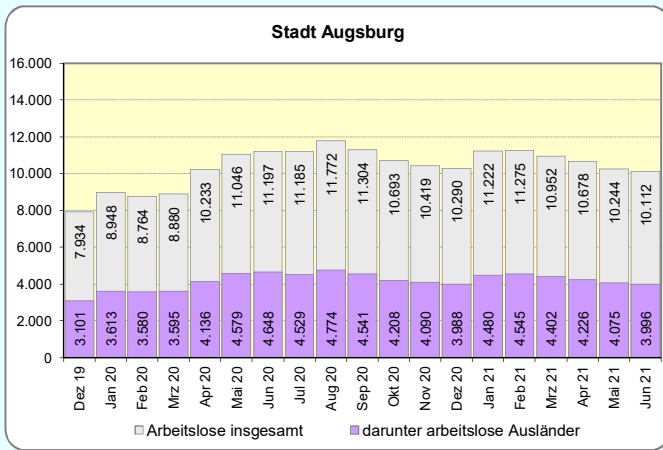


Monatliche Entwicklung der arbeitslosen Ausländer im überregionalen Vergleich



*) Daten für die Agentur für Arbeit Aachen-Düren, Geschäftsstellenbezirk Aachen.

Entwicklung der Arbeitslosenzahl und der Zahl der arbeitslosen Ausländer 2020 und 2021



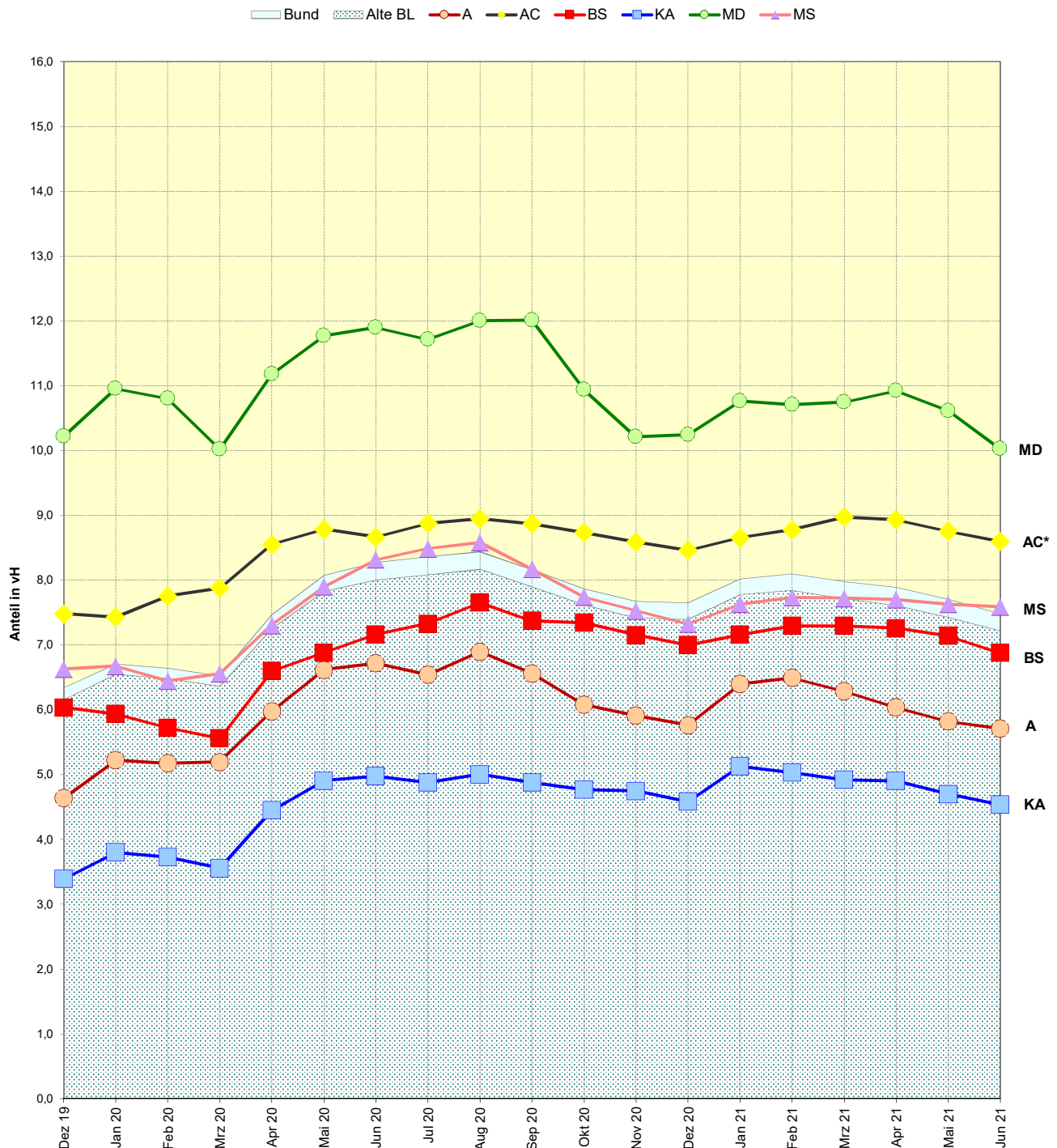
*) Daten für die Agentur für Arbeit Aachen-Düren, Geschäftsstellenbezirk Aachen.

Anteil der arbeitslosen Ausländer an allen Ausländern

	Kreisfreie Städte						Bundesländer					Alte BL	Bund
	A	AC*	BS	KA	MD	MS	BW	BY	NI	NW	ST		
	1	2	3	4	5	6	7	8	9	10	11		
Einwohner insgesamt*	293.813	256.340	250.495	299.785	239.408	309.844	11.103.043	13.140.183	8.003.421	17.925.570	2.180.684	66.991.236	83.155.031
Ausländer*	70.033	52.631	29.053	55.399	23.794	34.020	1.782.386	1.804.704	792.725	2.481.716	114.614	9.214.940	10.585.053
Ausländeranteil (%)	23,8	20,5	11,6	18,5	9,9	11,0	16,1	13,7	9,9	13,8	5,3	13,8	12,7
arbeitslose Ausländer Juni 2021	3.996	4.524	1.997	2.510	2.385	2.581	87.045	80.962	66.640	250.427	10.268	665.277	792.019
Anteil an allen Ausländern	5,7	8,6	6,9	4,5	10,0	7,6	4,9	4,5	8,4	10,1	9,0	7,2	7,5

* Bev. A. O. d. HW., Quelle: städt. Melderegister, Stand: 31.12.2020; Statistisches Bundesamt, Stand 31.12.2020.

Monatliche Entwicklung des Anteils der arbeitslosen Ausländer an allen Ausländern



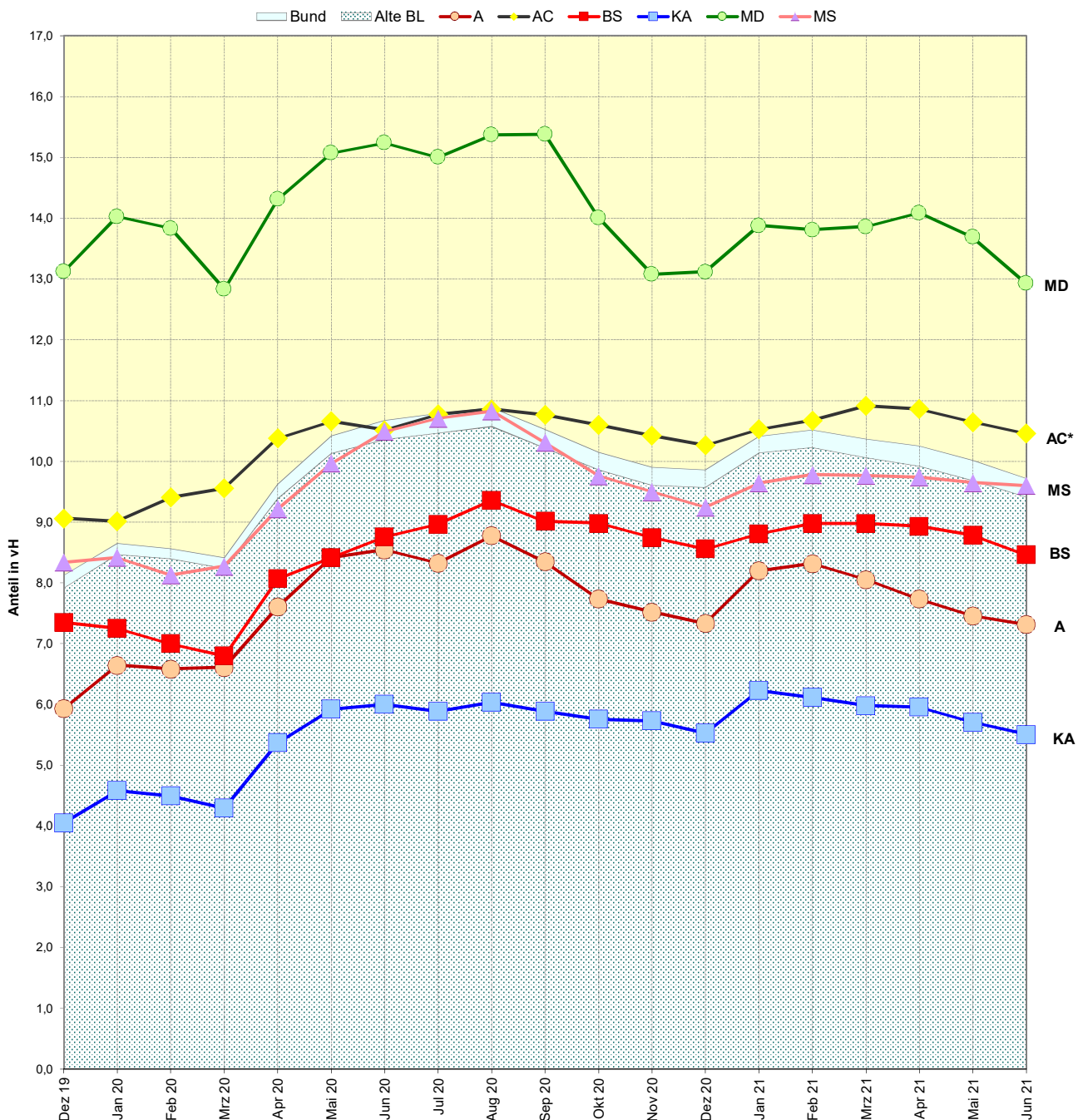
*) Daten für die Agentur für Arbeit Aachen-Düren, Geschäftsstellenbezirk Aachen.

Anteil der arbeitslosen Ausländer an den Ausländern im erwerbsfähigen Alter

	Kreisfreie Städte						Bundesländer					Alte BL	Bund
	A	AC*	BS	KA	MD	MS	BW	BY	NI	NW	ST		
	1	2	3	4	5	6	7	8	9	10	11		
Einwohner insgesamt*	293.813	256.340	250.495	299.785	239.408	309.844	11.103.043	13.140.183	8.003.421	17.925.570	2.180.684	66.991.236	83.155.031
Ausländer*	70.033	52.631	29.053	55.399	23.794	34.020	1.782.386	1.804.704	792.725	2.481.716	114.614	9.214.940	10.585.053
Ausländer 15 - 65 Jahre*	54.667	43.280	23.613	45.607	18.450	26.902	1.385.880	1.416.780	596.765	1.864.259	87.621	7.065.898	8.149.830
Ausländeranteil insgesamt (%)	23,8	20,5	11,6	18,5	9,9	11,0	16,1	13,7	9,9	13,8	5,3	13,8	12,7
Ausländeranteil 15 - 65 Jahre (%)	78,1	82,2	81,3	82,3	77,5	79,1	77,8	78,5	75,3	75,1	76,4	76,7	77,0
arbeitslose Ausländer Juni 2021	3.996	4.524	1.997	2.510	2.385	2.581	87.045	80.962	66.640	250.427	10.268	665.277	792.019
Anteil an allen Ausländern	5,7	8,6	6,9	4,5	10,0	7,6	4,9	4,5	8,4	10,1	9,0	7,2	7,5
Anteil an Ausländern 15 - 65 Jahre	7,3	10,5	8,5	5,5	12,9	9,6	6,3	5,7	11,2	13,4	11,7	9,4	9,7

* Bev. A. O. d. HW., Quelle: städt. Melderegister, Stand: 31.12.2020; Statistisches Bundesamt, Stand 31.12.2020.

Monatliche Entwicklung des Anteils der arbeitslosen Ausländer an allen Ausländern im Alter von 15 - 65 Jahren



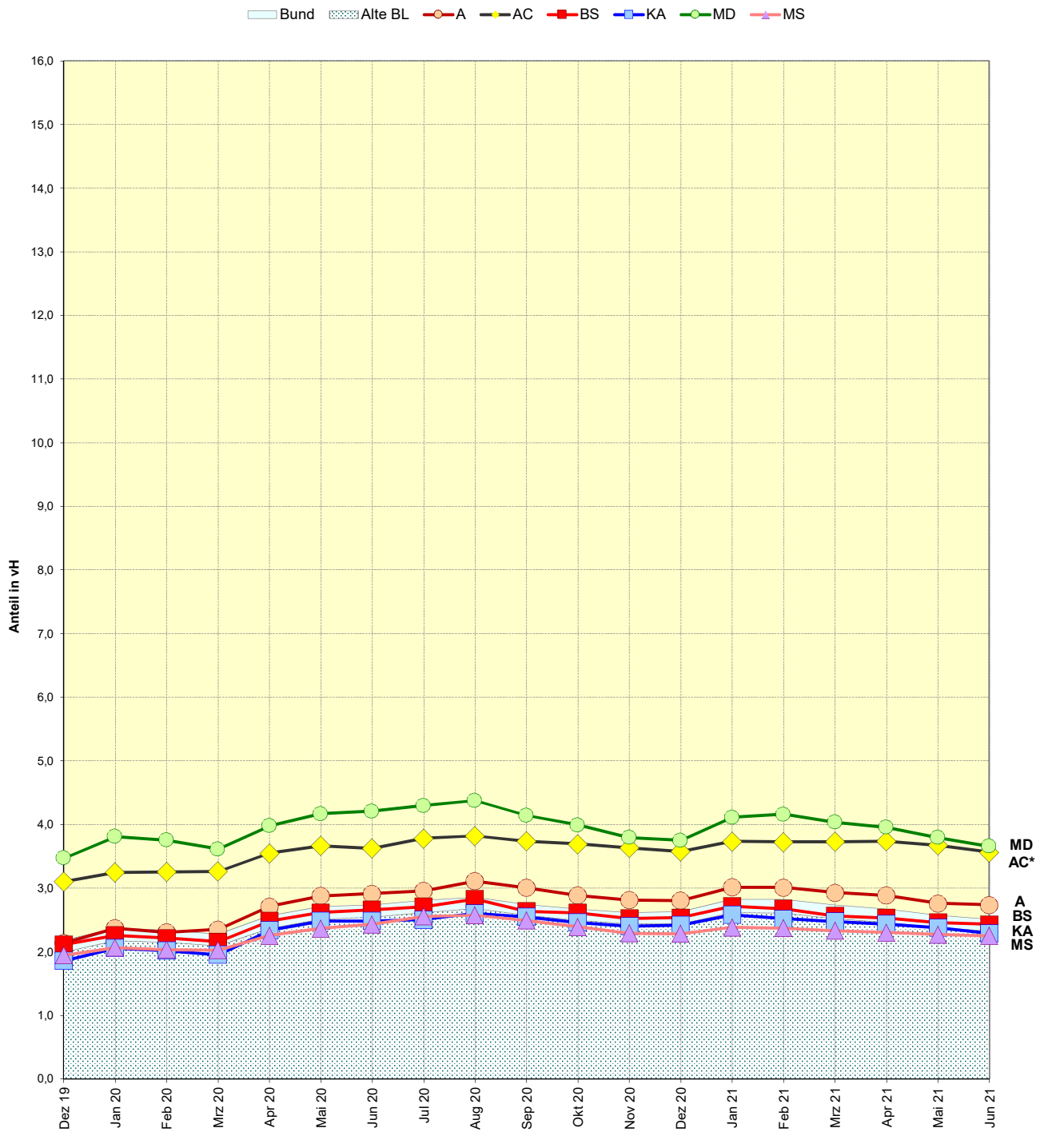
*) Daten für die Agentur für Arbeit Aachen-Düren, Geschäftsstellenbezirk Aachen.

Anteil der arbeitslosen Deutschen an allen deutschen Einwohnern

	Kreisfreie Städte						Bundesländer					Alte BL	Bund
	A	AC*	BS	KA	MD	MS	BW	BY	NI	NW	ST		
	1	2	3	4	5	6	7	8	9	10	11		
Einwohner insgesamt*	293.813	256.340	250.495	299.785	239.408	309.844	11.103.043	13.140.183	8.003.421	17.925.570	2.180.684	66.991.236	83.155.031
Deutsche*	223.780	203.709	221.442	244.386	215.614	275.824	9.320.657	11.335.479	7.210.696	15.443.854	2.066.070	57.776.296	72.569.978
Anteil Deutsche (%)	76,2	79,5	88,4	81,5	90,1	89,0	83,9	86,3	90,1	86,2	94,7	86,2	87,3
arbeitslose Deutsche Juni 2021	6.116	7.254	5.373	5.592	7.883	6.197	159.442	175.838	175.356	475.196	69.685	1.343.365	1.821.806
Anteil an allen Deutschen	2,7	3,6	2,4	2,3	3,7	2,2	1,7	1,6	2,4	3,1	3,4	2,3	2,5

* Bev. A. O. d. HW., Quelle: städt. Melderegister, Stand: 31.12.2020; Statistisches Bundesamt, Stand 31.12.2020.

Monatliche Entwicklung des Anteils der arbeitslosen Deutschen an allen Deutschen



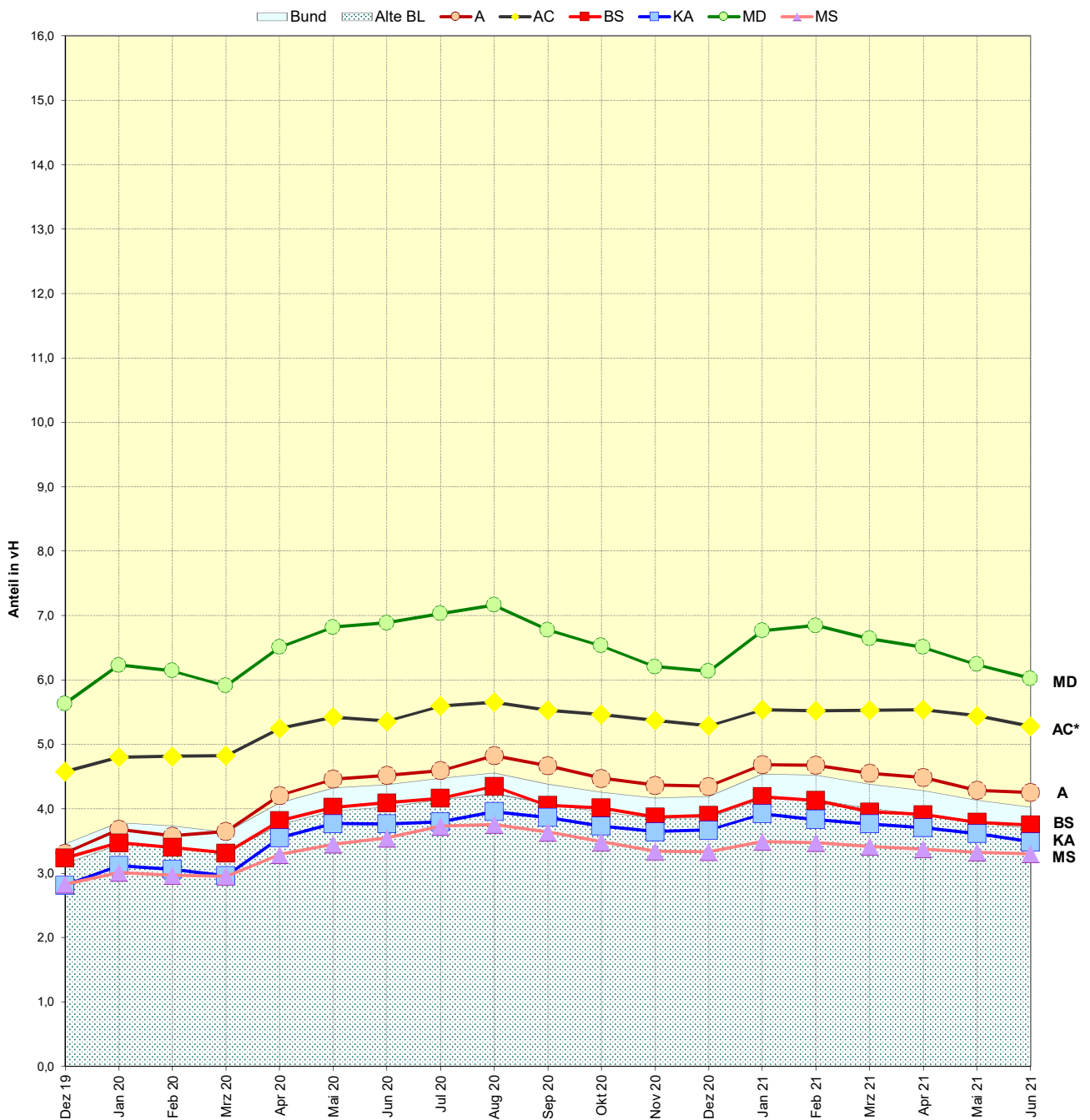
*) Daten für die Agentur für Arbeit Aachen-Düren, Geschäftsstellenbezirk Aachen.

Anteil der arbeitslosen Deutschen an den Deutschen im erwerbsfähigen Alter

	Kreisfreie Städte						Bundesländer					Alte BL	Bund
	A	AC*	BS	KA	MD	MS	BW	BY	NI	NW	ST		
	1	2	3	4	5	6	7	8	9	10	11		
Einwohner insgesamt*	293.813	256.340	250.495	299.785	239.408	309.844	11.103.043	13.140.183	8.003.421	17.925.570	2.180.684	66.991.236	83.155.031
Deutsche*	223.780	203.709	221.442	244.386	215.614	275.824	9.320.657	11.335.479	7.210.696	15.443.854	2.066.070	57.776.296	72.569.978
Dt. 15 - 65 Jahre*	143.956	137.392	143.513	160.599	130.969	188.159	5.861.281	7.179.907	4.511.659	9.719.148	1.224.207	36.340.182	45.255.765
Anteil Deutsche insgesamt (%)	76,2	79,5	88,4	81,5	90,1	89,0	83,9	86,3	90,1	86,2	94,7	86,2	87,3
Anteil Deutsche 15 - 65 Jahre (%)	64,3	67,4	64,8	65,7	60,7	68,2	62,9	63,3	62,6	62,9	59,3	62,9	62,4
arbeitslose Deutsche Juni 2021	6.116	7.254	5.373	5.592	7.883	6.197	159.442	175.838	175.356	475.196	69.685	1.343.365	1.821.806
Anteil an allen Deutschen	2,7	3,6	2,4	2,3	3,7	2,2	1,7	1,6	2,4	3,1	3,4	2,3	2,5
Anteil an Deutschen 15 - 65 Jahre	4,2	5,3	3,7	3,5	6,0	3,3	2,7	2,4	3,9	4,9	5,7	3,7	4,0

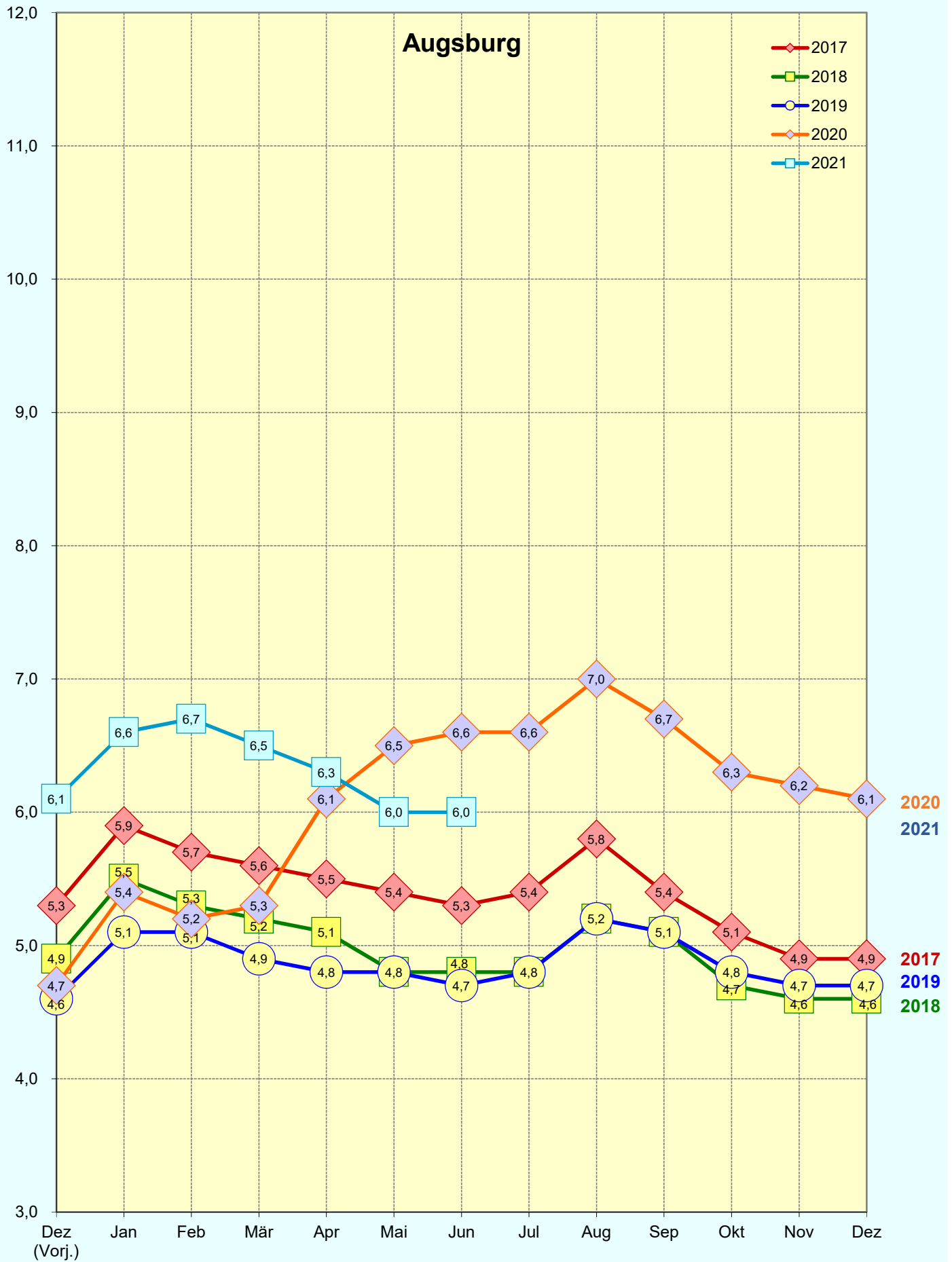
* Bev. A. O. d. HW., Quelle: städt. Melderegister, Stand: 31.12.2020; Statistisches Bundesamt, Stand 31.12.2020.

Monatliche Entwicklung des Anteils der arbeitslosen Deutschen an allen Deutschen im Alter von 15 - 65 Jahren



*) Daten für die Agentur für Arbeit Aachen-Düren, Geschäftsstellenbezirk Aachen.

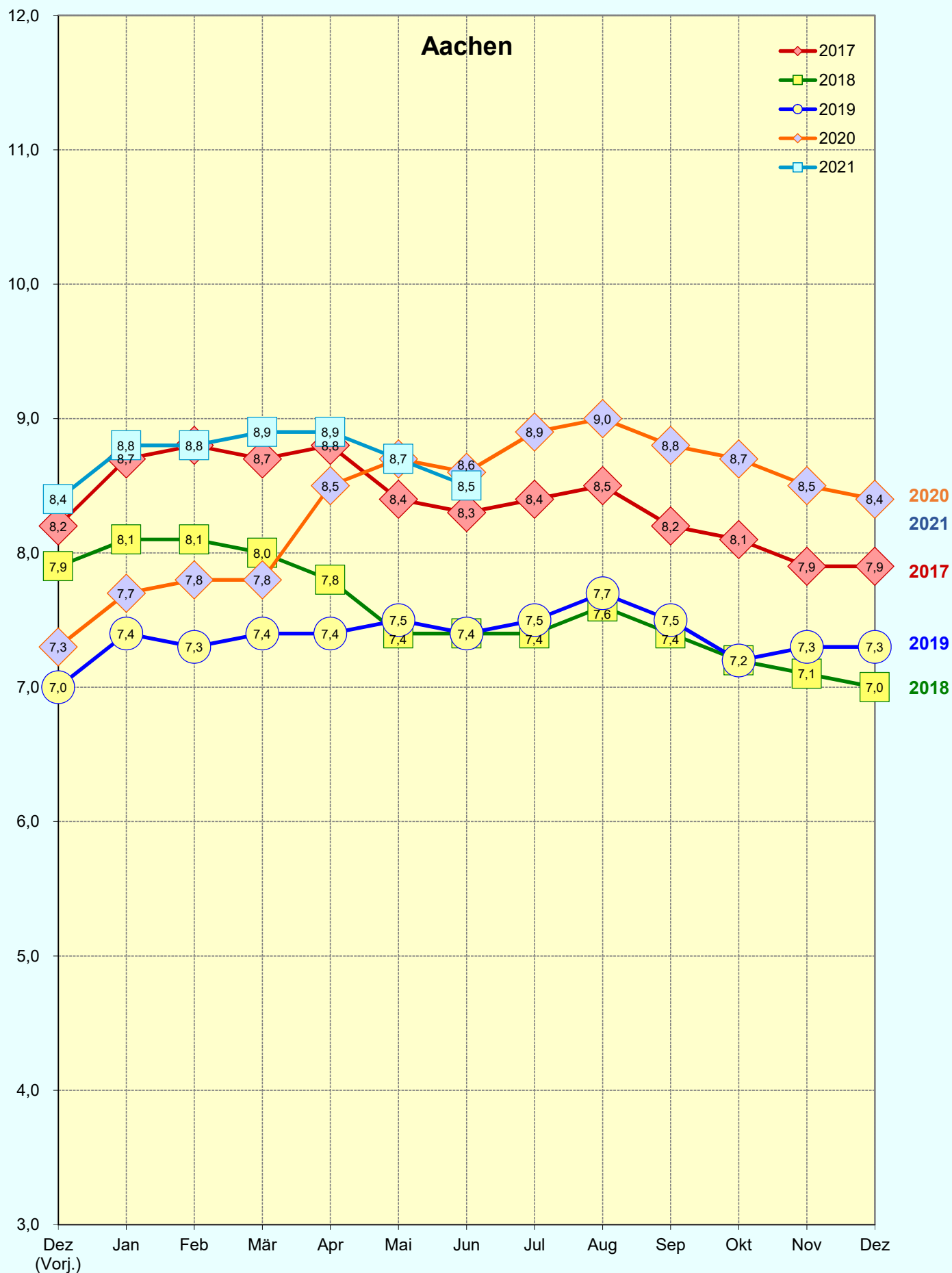
Entwicklung der Arbeitslosenquote¹ im Monatsverlauf 2017 - 2021



Quelle: Bundesagentur für Arbeit (BA)

1) Arbeitslosenquote bez. auf alle zivilen Erwerbspersonen
Anm.: Daten beziehen sich auf die kreisfreie Stadt Augsburg

Entwicklung der Arbeitslosenquote¹ im Monatsverlauf 2017 - 2021

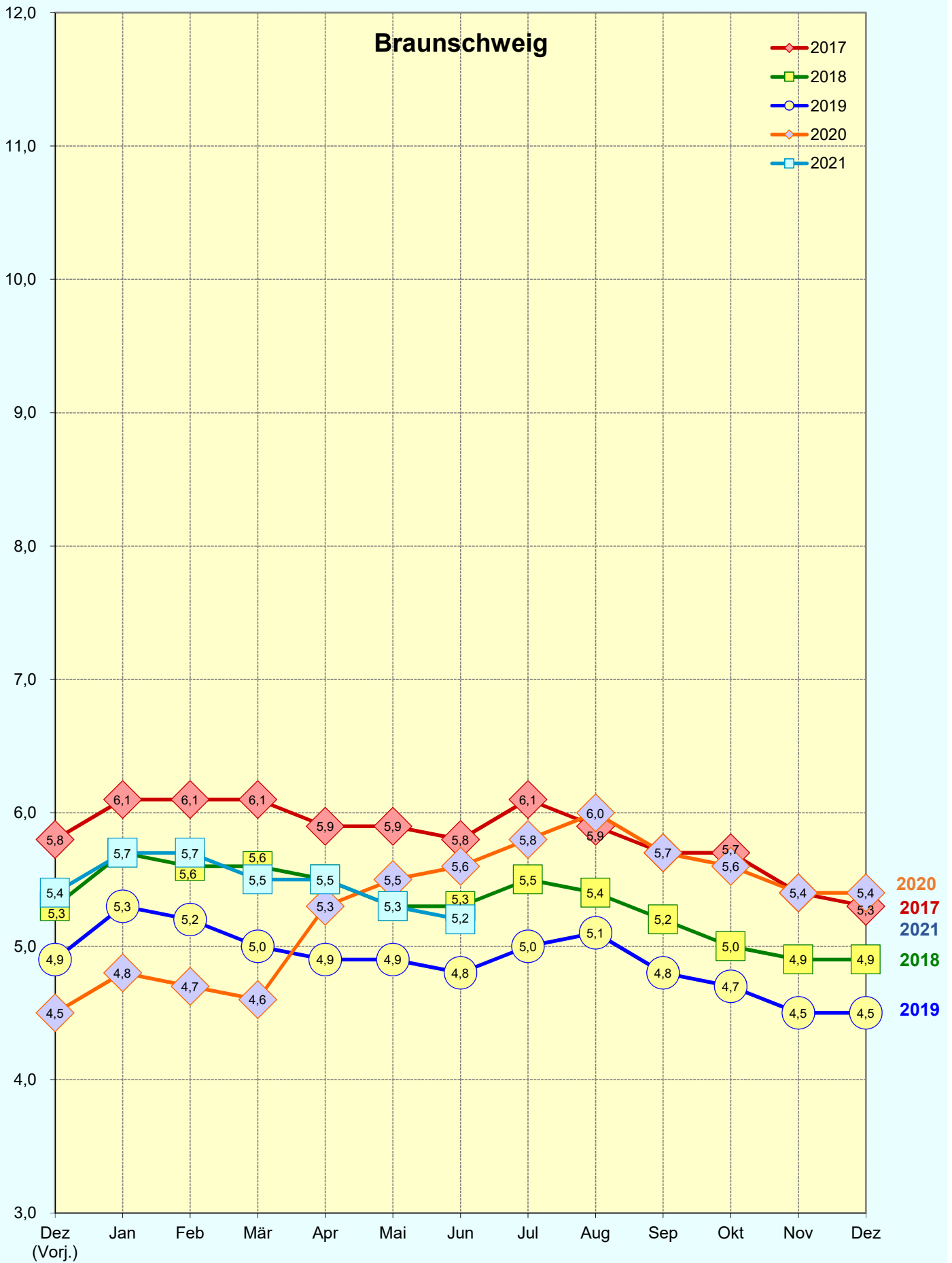


Quelle: Bundesagentur für Arbeit (BA)

1) Arbeitslosenquote bez. auf alle zivilen Erwerbspersonen

Anm.: Daten beziehen sich auf den Geschäftsstellenbezirk Aachen

Entwicklung der Arbeitslosenquote¹ im Monatsverlauf 2017 - 2021

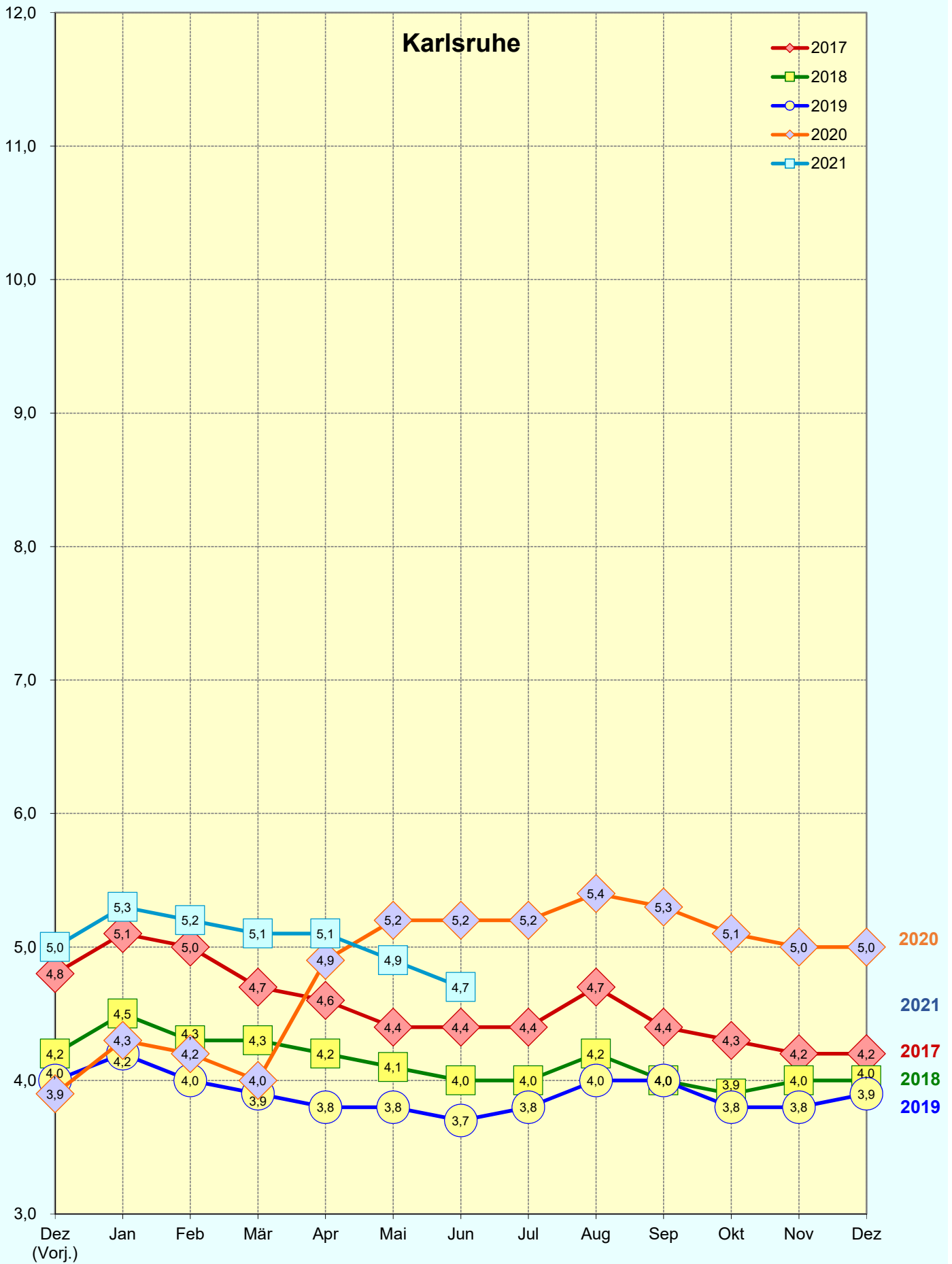


Quelle: Bundesagentur für Arbeit (BA)

1) Arbeitslosenquote bez. auf alle zivilen Erwerbspersonen

Anm.: Daten beziehen sich auf die kreisfreie Stadt Braunschweig

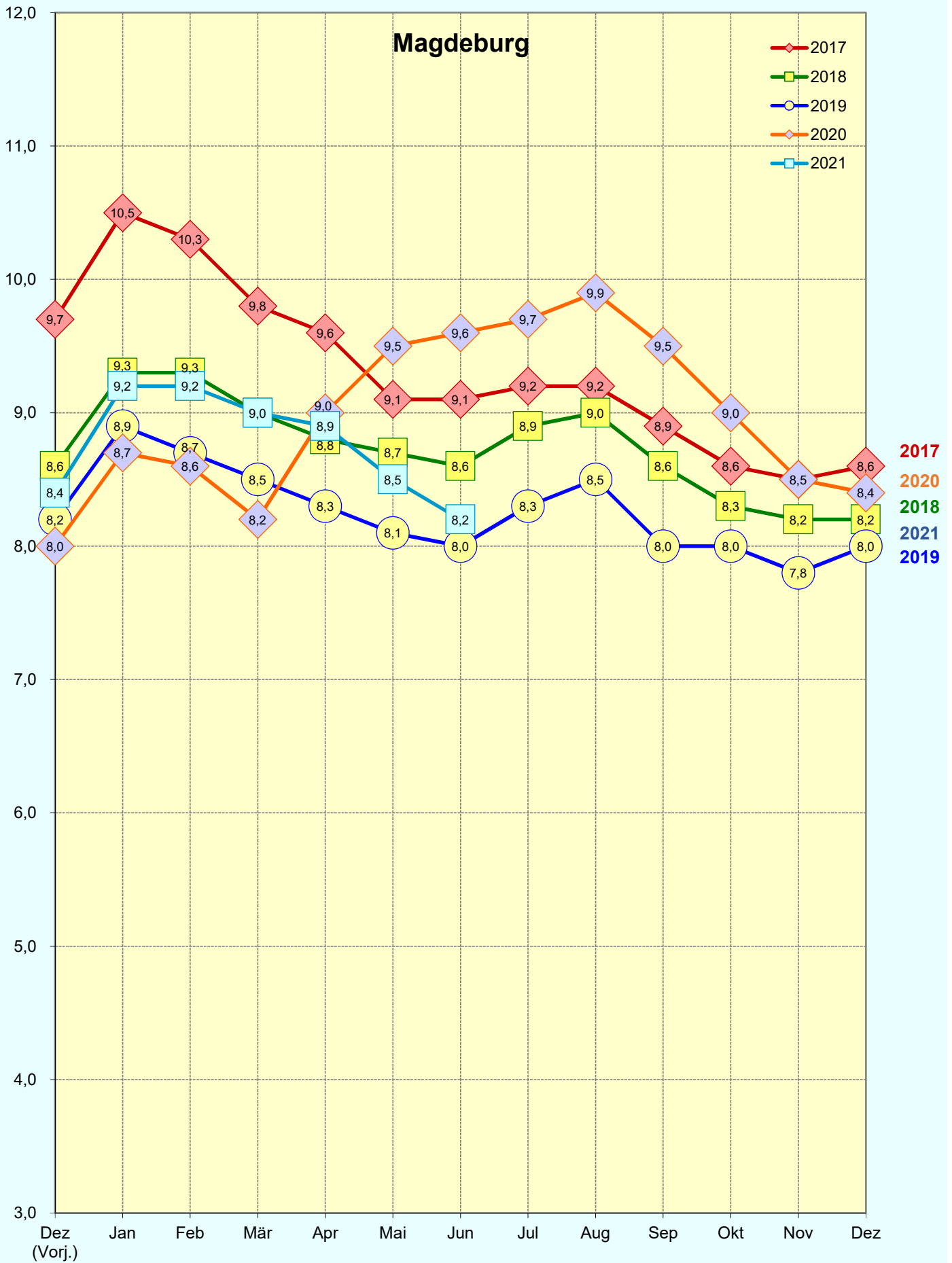
Entwicklung der Arbeitslosenquote¹ im Monatsverlauf 2017 - 2021



Quelle: Bundesagentur für Arbeit (BA)

1) Arbeitslosenquote bez. auf alle zivilen Erwerbspersonen
Anm.: Daten beziehen sich auf die kreisfreie Stadt Karlsruhe

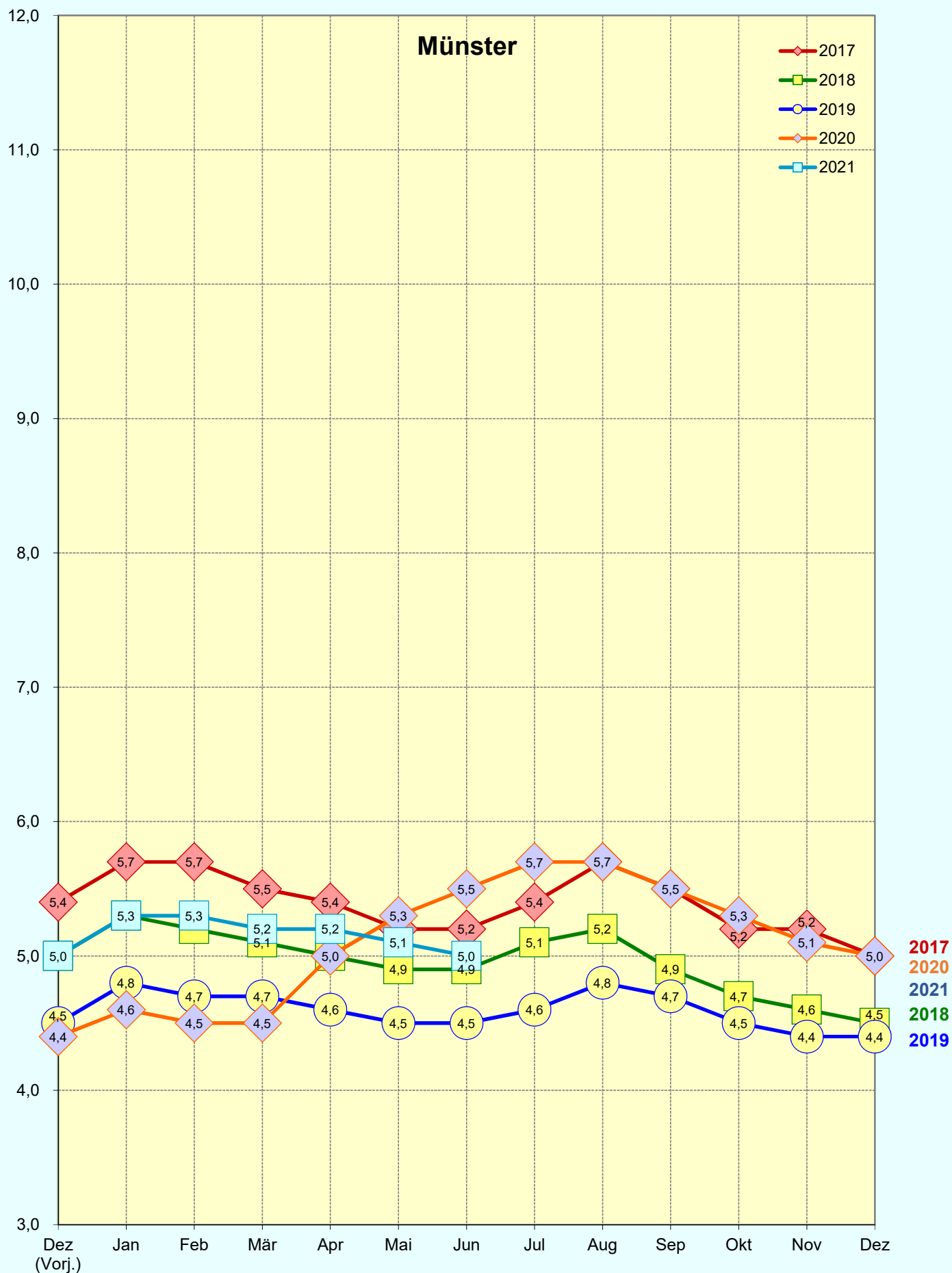
Entwicklung der Arbeitslosenquote¹ im Monatsverlauf 2017 - 2021



Quelle: Bundesagentur für Arbeit (BA)

1) Arbeitslosenquote bez. auf alle zivilen Erwerbspersonen
Anm.: Daten beziehen sich auf die kreisfreie Stadt Magdeburg

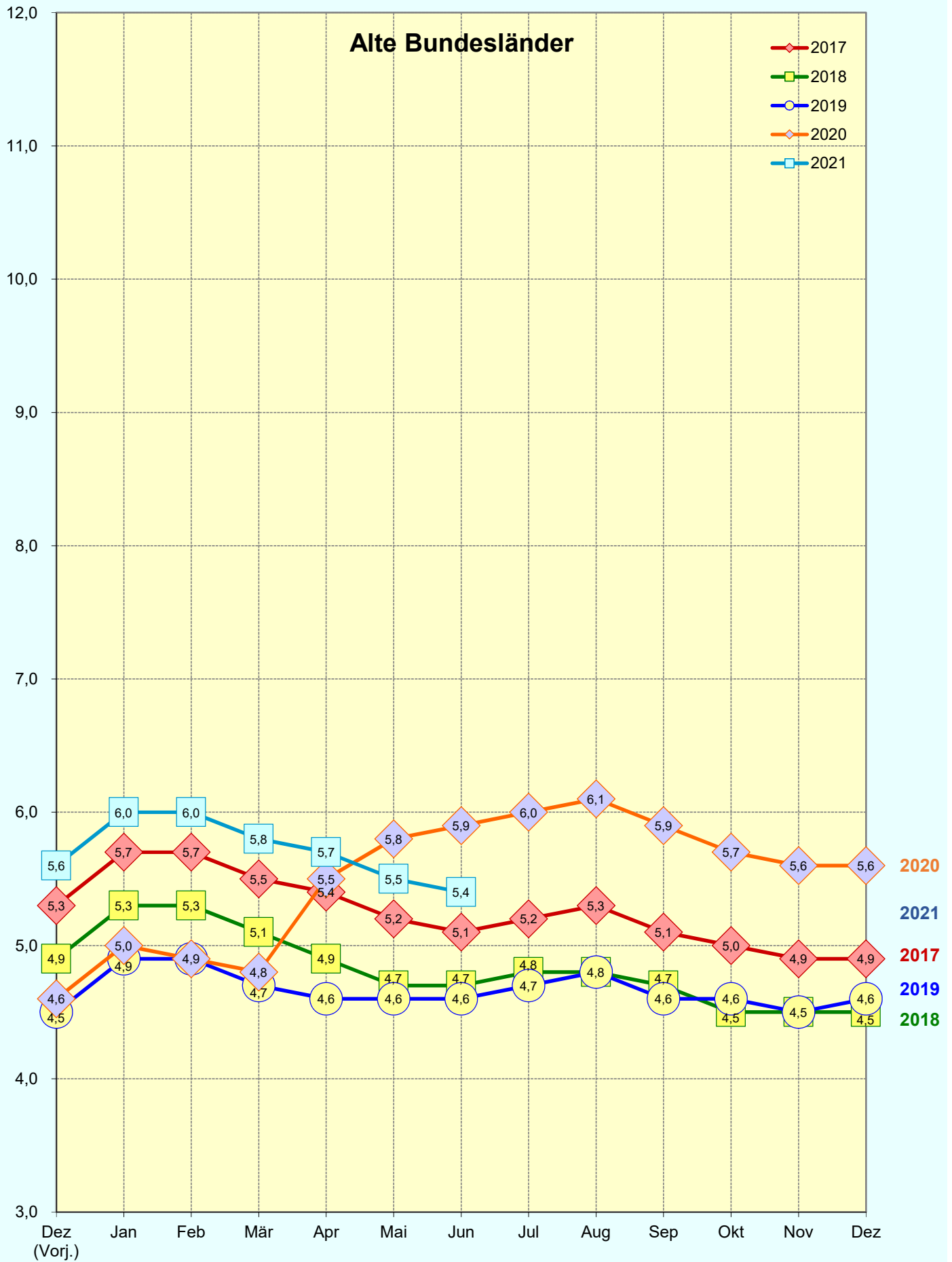
Entwicklung der Arbeitslosenquote¹ im Monatsverlauf 2017 - 2021



Quelle: Bundesagentur für Arbeit (BA)

1) Arbeitslosenquote bez. auf alle zivilen Erwerbspersonen
Anm.: Daten beziehen sich auf die kreisfreie Stadt Münster

Entwicklung der Arbeitslosenquote¹ im Monatsverlauf 2017 - 2021



Entwicklung der Arbeitslosenquote¹ im Monatsverlauf 2017 - 2021

