

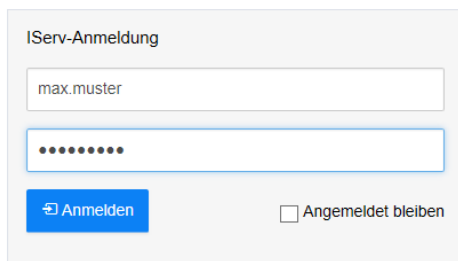
Benutzerhandbuch zur Gerätedatenbank

Allgemeines

Alle Benutzer des Betreuungsservers, die einer Schulgruppe zugeordnet sind, haben Zugriff auf den Menüpunkt *Systembetreuung* und können darüber ihre Hard- und Software verwalten. Um das Systembetreuungsmodul zu benutzen, müssen Sie sich zuerst auf dem Betreuungsserver einloggen. Öffnen Sie einen Webbrowser, und geben Sie als Adresse <https://betreuung.mzbs.de/iserv> ein. Sie gelangen auf der Login-Seite des Betreuungsservers. Nachdem Sie Ihre persönlichen Zugangsdaten eingegeben haben, können Sie sich mit einem Klick auf *Anmelden* einloggen.

Fachbereich Schule

betreuung.mzbs.de



I Serv-Anmeldung

max.muster

.....

Anmelden Angemeldet bleiben



I Serv Schulserver

Fehlerhafte Geräte

Auf der Navigationseite klicken Sie links auf *Systembetreuung*, um in das Systembetreuungsmodul zu gelangen (evtl. müssen Sie vorher noch über den „Schnellzugriff“ Ihre Menüpunkte selbst einstellen):

Auf der Übersichtsseite *Aufträge und Geräte verwalten ...* werden Ihnen die vom Fachbereich Schule als fehlerhaft markierte Geräte angezeigt. Gründe für fehlerhafte Geräte können z.B. fehlende, unvollständige oder widersprüchliche Gerätedaten sein.

Für die hier aufgeführten Geräte können keine Systembetreuungsanträge, kein Support geleistet werden und bei der Budgetberechnung nicht berücksichtigt.



I Serv

MM Max Muster

Schnellzugriff

E-Mail

Dateien

Systembetreuung

Alle Module

Fachbereich Schule

Übersicht Aufträge Geräte Konten Firmen Schulen Berichte

Systembetreuung

Aufträge und Geräte verwalten ...

Auftrag erstellen
Einen neuen Auftrag eingeben und versenden

Aufträge anzeigen
Status eingetragener Aufträge nachverfolgen

Gerät suchen
Suchen

Fehlerhafte Geräte

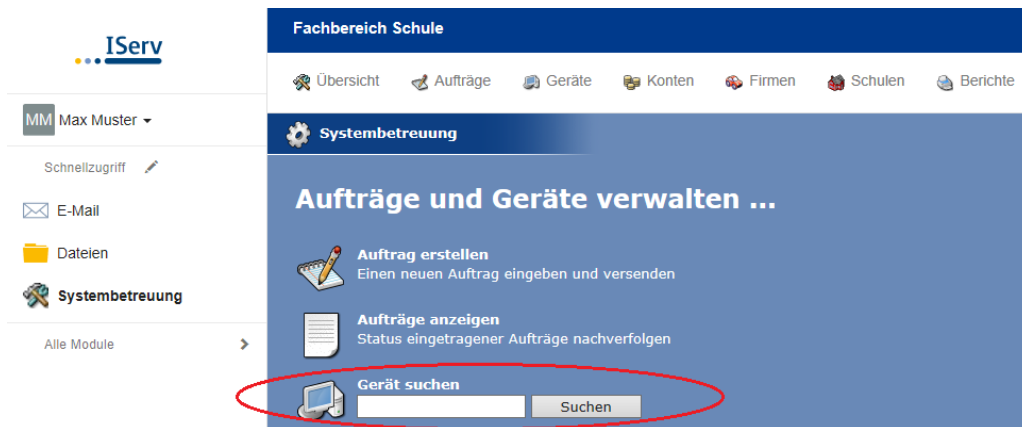
Für fehlerhafte Hardware kann leider kein Support geleistet werden.

Testschule1

999999

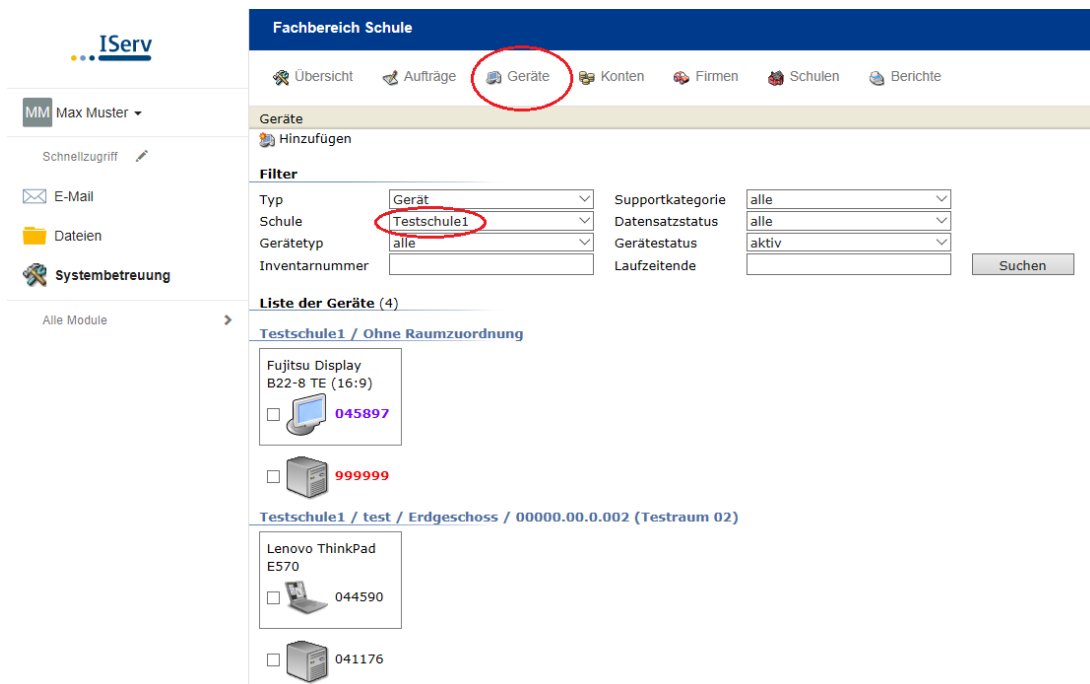
Geräte suchen

Unter *Geräte suchen* geben Sie bitte die 6-stellige Inventar-Nummer ein.



Geräteübersichtsseite

Die Geräteübersichtsseite erreichen Sie über den Navigationspunkt *Geräte*.



Als erstes stellen Sie bitte den Filter *Schule* auf Ihre Schule ein. Danach erhalten Sie eine entsprechende Liste mit Geräten angezeigt. Sollte die Liste zu umfangreich sein, so können Sie diese mit den anderen Filtern noch eingrenzen.

Die Inventarnummer haben verschiedene Farbkennzeichnungen:

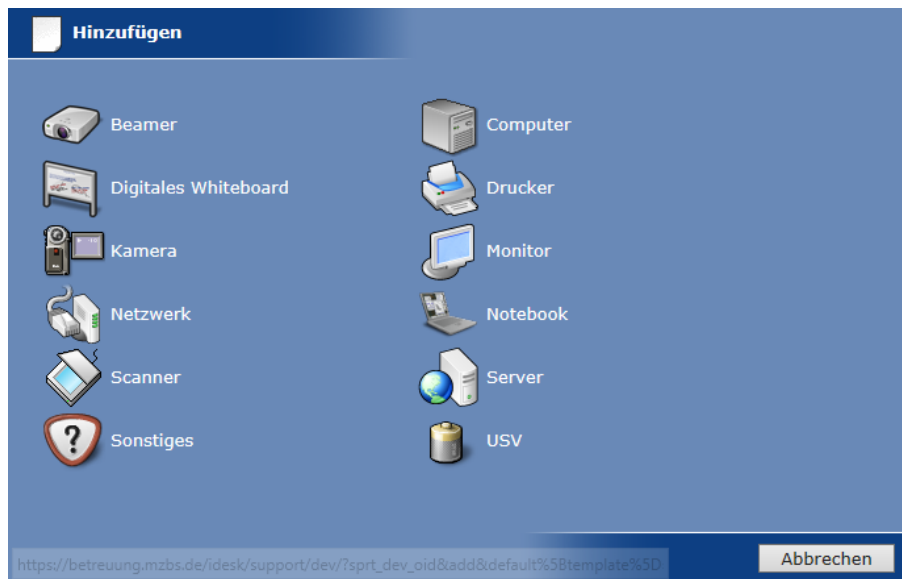
- Schwarze Nummern sind bestätigte Geräte.
- Rote Nummern sind fehlerhafte Geräte.
- Lila Nummern sind unbestätigte Geräte.

Die Geräte sind nach Räumen sortiert. Geräte ohne Raumzuordnung sind ganz oben unter *Schule/ohne Raumzuordnung* zu finden.

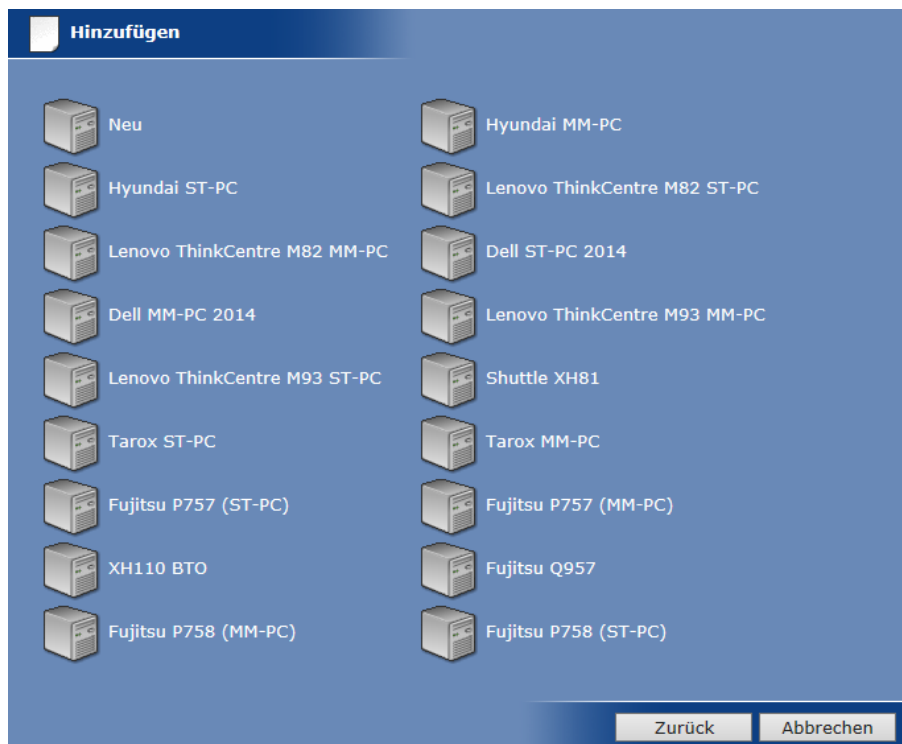
Mit dem Filter *Typ* kann man zwischen Geräte bzw. Muster hin-und herschalten.

Anlegen neuer Geräte

Über den Button *Hinzufügen* links oben gelangen Sie in dieses Auswahlfenster.



Hier kann ausgewählt werden, was für ein Gerät neu angelegt werden soll.



Wählen Sie eins der vorgegebenen *Muster* aus. Oder Sie wählen *Neu* aus, um ein Gerät ohne Konfiguration anzulegen.

Diese Gerätedetailseite wird Ihnen angezeigt, wenn Sie den Button *Neu* gedrückt haben.

Computer

Registrierung

Inventarnummer: 000000
Seriennummer:
Supportkategorie: Betreuung und Ersatz
Servicetag:
Status: aktiv
Status seit: 03.04.2019
Lieferant:
Lieferdatum:
Gewährleistung: 3 Jahre
Gewährleistung bis:
Maßnahme: [unbekannt]
Laufzeitende: -

Schuldaten

Schule: Testschule1
Raum: Kein Raum
Arbeitsplatz:
Raum CAFM: -

Gerät

Funktion: [unbekannt]
Hersteller: [unbekannt]
Herstellerbezeichnung:
Prozessortyp: [unbekannt]
Mainboardhersteller: [unbekannt]
Mainboardbezeichnung:
Mainboardgrafik: [unbekannt]
Mainboardsound: [unbekannt]
Arbeitsspeichergröße: [unbekannt]
Arbeitsspeichertyp: [unbekannt]
Grafikchiphersteller: [unbekannt]
Grafikkartenschnittstelle: [unbekannt]
Festplattenkapazität: [unbekannt]
Festplattenschnittstelle: [unbekannt]
Fernwartungsoption: [unbekannt]

Kommentar

OK Abbrechen

Auf dieser Seite können Sie die Details zu einem Gerät eingeben oder sich anzeigen lassen.

Arbeiten mit Mustern

Es erscheint die gleiche Gerätedetailseite in der aber die meisten Felder schon ausgefüllt sind.

Anlegen eigener Muster

Um zu den Mustern zu gelangen, stellen Sie das Auswahlfeld *Typ* auf "Muster" um und klicken ggf. auf *Suchen*.

Devices

Hinzufügen

Filter

Typ: Muster
Schule: Schulbetreuung
Gerätetyp: alle
Name:

Suchen

Liste der Muster (53)

Schulbetreuung / Ohne Raumzuordnung

- Aerohive AP121
- Aerohive AP330
- Apple iPad 3
- BenQ MX660P
- BenQ MX661
- Brother DCP-J925DW

Das Anlegen neuer Muster funktioniert im Prinzip genauso wie das Anlegen neuer Geräte. Der einzige Unterschied besteht darin, dass hier keine Inventarnummer eingegeben werden kann. Stattdessen muss hier ein Name eingetragen werden, unter dem das Muster dann später zur Auswahl steht.

Listen drucken

Auf der Geräteübersichtsseite besteht auch die Möglichkeit, sich die angezeigten Geräte als Liste auszudrucken. Den Button *Druckansicht* finden Sie ganz unten auf der Seite.

Devices

Hinzufügen

Filter

Typ	<input type="text" value="Gerät"/>	Supportkategorie	<input type="text" value="alle"/>
Schule	<input type="text" value="Schulbetreuung"/>	Datensatzstatus	<input type="text" value="alle"/>
Gerätetyp	<input type="text" value="alle"/>	Gerätstatus	<input type="text" value="aktiv"/>
Inventarnummer	<input type="text"/>	Laufzeitende	<input type="text" value="alle"/>

Liste der Geräte (210)

Schulbetreuung / Ohne Raumzuordnung

Backup-Server

032555

019420

019421

019423

Schulbetreuung / FB Schule / Bohlweg 52 / 2. Etage / 000 (Ausgeliefert nach unbekannt!!!)

Netgear GS105E
036385

Netgear GS105GE
019133

Netgear GS108v3
018880

Auswahl: ←

Bericht

Arbeitsplatz	Gerätetyp	Invnr.	Seriennr.	Lieferdatum
Schulbetreuung / Ohne Raumzuordnung				
Backup-Server	Computer	032555	R3057739	02.07.2012
	Netzwerk	019420	FCZ1626W238	29.10.2012
	Netzwerk	019421	FCZ1630Z0Y9	29.10.2012
	Netzwerk	019423	FCZ1630Z0Y8	29.10.2012
Schulbetreuung / FB Schule / Bohlweg 52 / 2. Etage / 000 (Ausgeliefert nach unbekannt!!!)				
Netgear GS105E	Netzwerk	036385	CN045XJ0XW	26.11.2012
Netgear GS105GE	Netzwerk	019133	27310A3D055F8	06.12.2010
Netgear GS105GE	Netzwerk	019134	27310A3E003C9	06.12.2010
Netgear GS105GE	Netzwerk	019140	27310A3F003CA	06.12.2010
Netgear GS105GE	Netzwerk	019262	2N112213A04F23	02.07.2012
Netgear GS105GE	Netzwerk	019278	2N11223G03249	02.07.2012

Stand: Mai 2019